

**PIERWSZE ZESTAWIENIE INFORMACYJNE
DOTYCZĄCE OPRACOWANIA
PROJEKTU PLANU ZADAŃ OCHRONNYCH DLA
OBSZARU NATURA 2000**

Opalińskie Buczyny PLH220099

GDYNIA, 23.07.2020 r.



Fundusze Europejskie
Infrastruktura i Środowisko



GENERALNA
DYREKCJA
OCHRONY
ŚRODOWISKA

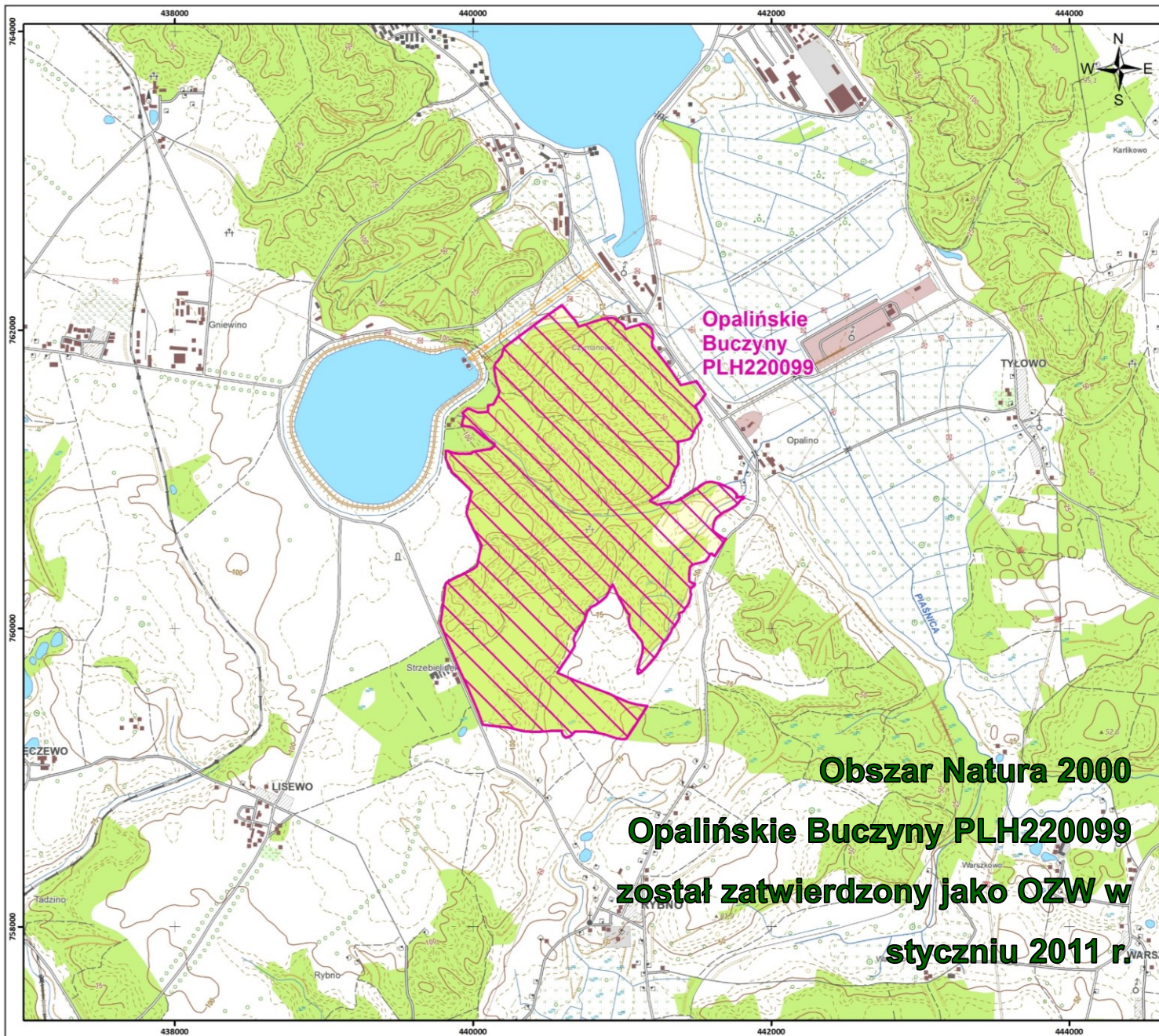


REGIONALNA
DYREKCJA
OCHRONY
ŚRODOWISKA
W GDAŃSKU

Unia Europejska
Fundusz Spójności



Projekt Planu Zadań Ochronnych dla obszaru Natura 2000 Opalińskie Buczyny PLH220099



**Obszar Natura 2000
Opalińskie Buczyny PLH220099
został zatwierdzony jako OZW w
styczniu 2011 r.**

Mapa obszaru Natura 2000 objętego Planem

0 0,25 0,5 1 1,5 km

Skala 1:25 000




Unia Europejska
Fundusz Spójności

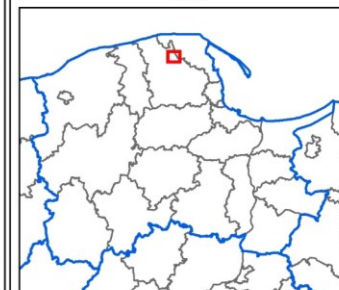


Legenda:

Nazwa i kod obszaru:

 Opalińskie Buczyny -
PLH220099

 Powierzchnia obszaru objęta
Planem Zadań Ochronnych



Układ współrzędnych płaskich prostokątnych
PL-1992

Podkład topograficzny:

Mapa Wektorowa Poziomu 2 - 2007 r.

Opracowanie: Biuro Urządzania Lasu
i Geodezji Leśnej Oddział w Gdyni

WPROWADZENIE

[Dane za SDF 11-2019, do aktualizacji]

„Obszar Natura 2000 Opalińskie Buczyny PLH220099 to niewielki fragment strefy krawędziowej Wysoczyzny Żarnowieckiej na południowym brzegu Jez. Żarnowieckiego, w zarządzie Nadleśnictwa Wejherowo. Leży w całości na terenie leśnictwa Rybno, w obrębie Kolkowo.

Obszar bardzo silnie urozmaicony geomorfologicznie z licznymi rozcięciami erozyjnymi, niszami źródłiskowymi i głazowiskami. Występują tu znaczne spadki terenu oraz różnice wysokości względnych, których wartość przekracza 100 m. W południowej części obszaru znajdują się doliny z dwoma niewielkimi strumieniami uchodzącymi do Piaśnicy. Zasila je kilka czynnych źródeł oraz obszarów wysiękowych, częściowo na trawertynach (martwica wapienna). Dominujące są tu układy ekologiczne lasów bukowych - kwaśna buczyna niżowa i żyzna buczyna pomorska, obejmujące obszary wokół źródeł i wododziały. Niewielkie fragmenty lasów grądowych i łęgowych zlokalizowane są w dolinach strumieni oraz na dość znacznym obszarze wysiękowym we wschodniej części ostoi.

Ostoją obejmuje unikatowe w skali kraju i niżu europejskiego, a przy tym dobrze zachowane, zbiorowiska źródłiskowe. Bardzo cenne są też łągi olszowo-jesionowe i jesionowo-wiązowe na trawertynach. Na uwagę zasługuje znaczny obszar niewiele zniekształconych lasów bukowych, w tym żyznej buczyny pomorskiej. Obszar stanowi przestrzenne i merytoryczne uzupełnienie innych obiektów tego typu w regionie, które związane są z strefami krawędziowymi wysoczyzn morenowych. Omawiany teren jest jednocześnie stanowiskiem szeregu rzadkich, ginących i objętych ochroną prawną gatunków roślin i zwierząt, w tym taksonów o podgórsko-górskim charakterze zasięgu.



PLH220099_9160_2

PLH220099_9160_1

PLH220099_91E0_1

PLH220099_9130_1

PLH220099_9190_1

PLH220099_9130_3

PLH220099_9190_4

PLH220099_9190_3

PLH220099_9190_2

PLH220099_91E0_2

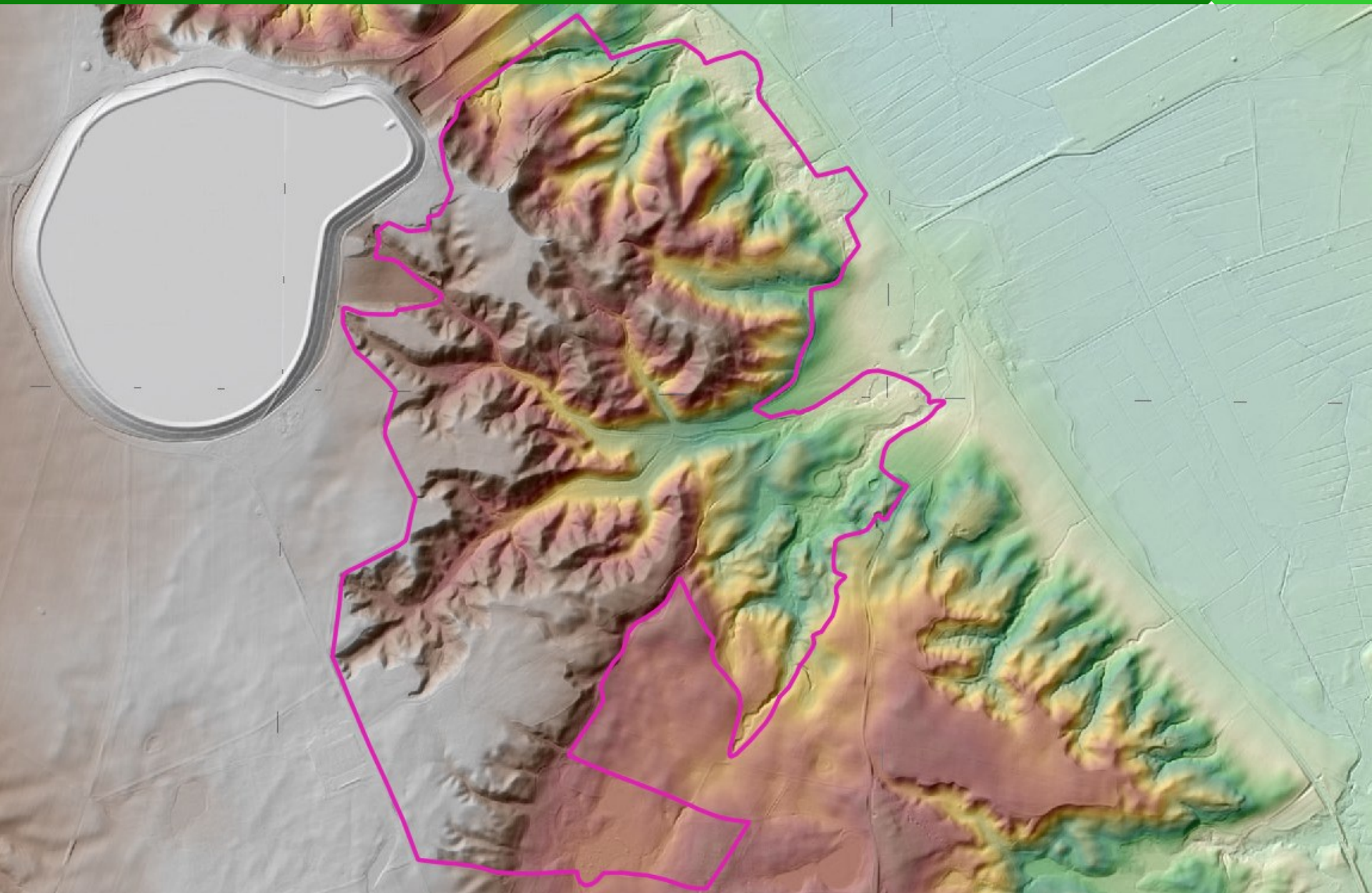
PLH220099_91E0_3

PLH220099_9110_3

PLH220099_9130_2

PLH220099_9130_2

PLH220099_9100_1



Numeryczny Model Terenu – za geoportal.gov.pl

**PRZEDMIOTY OCHRONY
W OBSZARZE NATURA 2000
OPALIŃSKIE BUCZYNY PLH220099**

[Dane za aktualnym SDF 11-2019]

Typy siedlisk przyrodniczych (przed weryfikacją)

[Dane za aktualnym SDF 11-2019]

Kod	Nazwa polska	Identyfikator fitosocjologiczny*	Pokrycie [ha]	Reprezentatywność	Pow. względna	Ocena stanu zachowania	Ocena ogólna
9110	Kwaśne buczyny	Luzulo-Fagenion	200,62	A	C	B	A
9130	Żyzne buczyny	Dentario glandulosae-Fagenion, Galio odorati-Fagenion	31,17	A	C	B	A
9160	Grąd subatlantycki	Stellario-Carpinetum	68,89	A	C	B	B
9190	Kwaśne dąbrowy	Quercion robori-petraeae	4,32	B	C	B	B
91E0	Łęgi wierzbowe, topolowe, olszowe i jesionowe i olsy źródliskowe	Salicetum albo-fragilis, Populetum albae, Alnenion glutinoso-incanae	10,53	A	C	B	A
91F0	Łęgowe lasy dębowo-wiązowo-jesionowe	Ficario-Ulmetum	4,85	A	C	A	A

W obszarach Natura 2000 ochronie podlegają tylko i wyłącznie siedliska przyrodnicze i siedliska gatunków, które są przedmiotami ochrony (zostały ujęte w obowiązującym SDF z oceną reprezentatywności > D).

Typy siedlisk przyrodniczych (po weryfikacji, powierzchnia płatów na obszarze objętym PZO)

Kod	Nazwa polska	Identyfikator fitosocjologiczny*	Pokrycie [ha] ²	Reprezentatywność	Pow. względna	Ocena stanu zachowania	Ocena ogólna	Stopień rozpoznania
9110	Kwaśne buczyny	Luzulo-Fagenion	164,44	A	C	B	A	Dobry- weryfikacja terenowa
9130	Żyzne buczyny	Dentario glandulosae-Fagenion, Galio odorati-Fagenion	28,65	A	C	B	A	Dobry- weryfikacja terenowa
9160	Grąd subatlantycki	Stellario-Carpinetum	8,99	A	C	B	B	Dobry- weryfikacja terenowa
9190	Kwaśne dąbrowy	Quercion robur-petraeae	13,03	B	C	B	B	Dobry- weryfikacja terenowa
91D0	Bory i lasy bagienne (i brzoźowo-sosnowe bagienne lasy borealne)	Vaccinio uliginosi-Betuletum pubescentis, Vaccinio uliginosi-Pinetum, Pino mugo-Sphagnetum, Sphagno girgensohnii-Piceetum	1,25	C	C	C	C	Dobry- weryfikacja terenowa
91E0	Łęgi wierzbowe, topolowe, olszowe i jesionowe i olsy źródliskowe	Salicetum albo-fragilis, Populetum albae, Alnenion glutinoso-incanae	14,22	A	C	B	A	Dobry- weryfikacja terenowa
91F0	Łęgowe lasy dębowo-wiązowo-jesionowe	Ficario-Ulmetum	0,00	X	X	X	X	Dobry-Nie stwierdzono



Fot. W. Bajerowski

9110 – Kwaśne buczyny (*Luzulo-Fagenion*)



9130 – Żyzne buczyny
(*Dentario glandulosae-Fagenion*,
Galio odorati-Fagenion)

Fot. W. Bajerowski



Fot. W. Bajerowski

9160 – Grąd subatlantycki
Stellario carpinetum



Fot. W. Bajerowski

9190 – Kwaśne dąbrowy
(*Quercion robori-petraeae*)



Fot. P. Ćwiklińska

91D0* - Bory i lasy bagienne



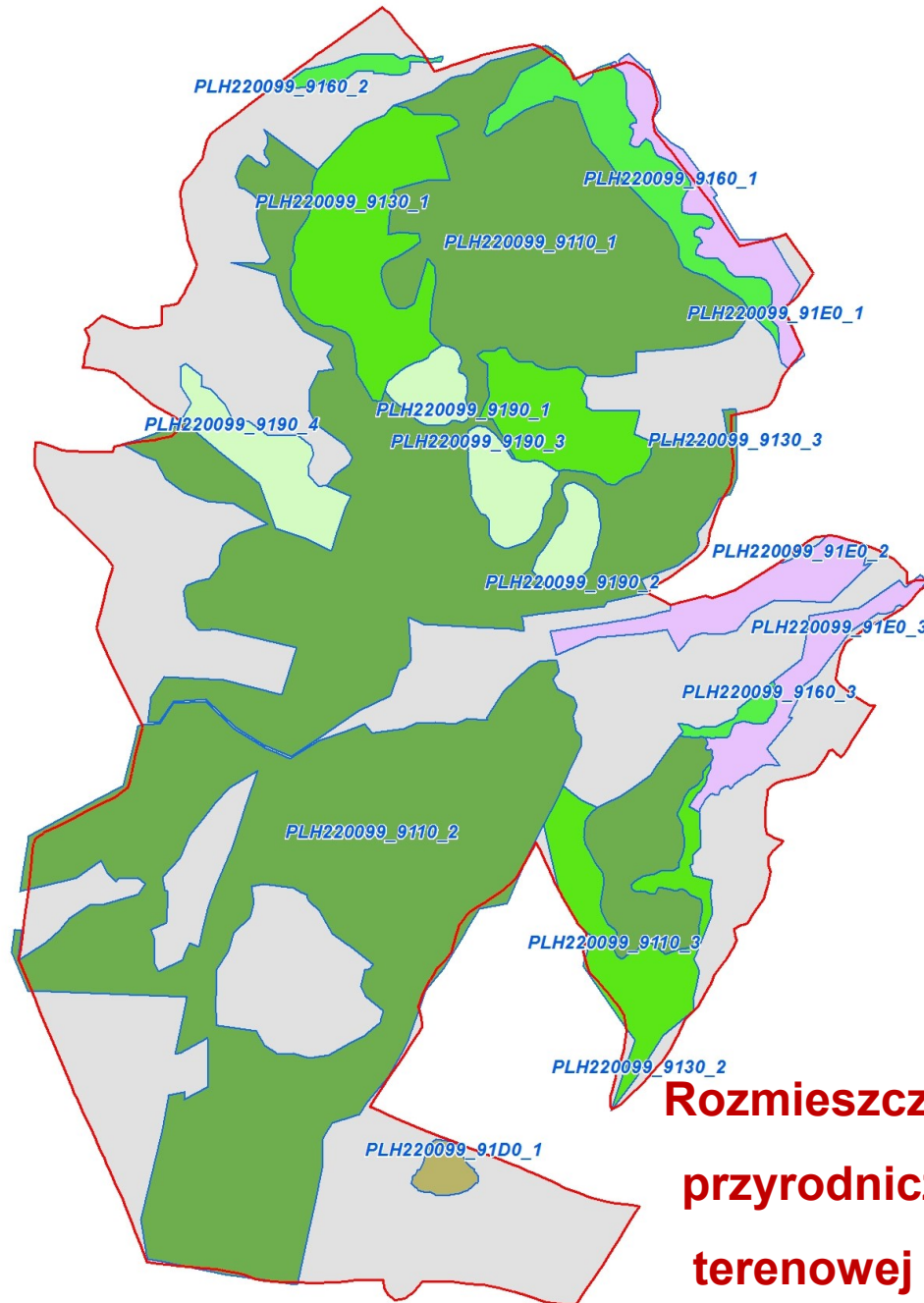
91E0* - Łęgi wierzbowe, topolowe,
olszowe i jesionowe i olsy źródliskowe

Fot. P. Ćwiklińska



91E0* - Łęgi wierzbowe, topolowe,
olszowe i jesionowe i olsy źródliskowe

Fot. P. Cwiklińska



**Rozmieszczenie płatów siedlisk
przyrodniczych po weryfikacji
terenowej (mapa poglądowa)**

ZAGROŻENIA DLA SIEDLISK PRZYRODNICZYCH – ISTNIEJĄCE:

9110
Inne formy zanieczyszczenia (utwardzanie dróg z użyciem odpadów)
Usuwanie martwych i umierających drzew
Inne rodzaje praktyk leśnych (utrzymywanie drzewostanów z >20% domieszką sosny)
9130
Inne formy zanieczyszczenia (utwardzanie dróg z użyciem odpadów)
Usuwanie martwych i umierających drzew
9160
Inne rodzaje praktyk leśnych (utrzymywanie drzewostanów z >20% domieszką sosny)
Usuwanie martwych i umierających drzew
9190
Usuwanie martwych i umierających drzew
91D0
Susze i zmniejszenie opadów
91E0
Susze i zmniejszenie opadów

ZAGROŻENIA DLA SIEDLISK PRZYRODNICZYCH – POTENCJALNE:

9110
Gospodarka leśna i plantacyjna (juwenalizacja płatów)
9130
Gospodarka leśna i plantacyjna (juwenalizacja płatów)
9160
Gospodarka leśna i plantacyjna (juwenalizacja płatów)
9190
Gospodarka leśna i plantacyjna (juwenalizacja płatów)
91D0
Spowodowane przez człowieka zmiany stosunków wodnych
91E0
Gospodarka leśna i plantacyjna (juwenalizacja płatów)
Spowodowane przez człowieka zmiany stosunków wodnych
Usuwanie martwych i umierających drzew

PROPONOWANE DZIAŁANIA OCHRONNE:

9110

Pozostawianie łącznie co najmniej 40% powierzchni starodrzewi bez cięć rębnych

Pozostawianie martwego drewna w ilości powyżej 10 m³/ha, a docelowo powyżej 20 m³/ha, w tym wielkowymiarowych drzew martwych w ilości minimum 3 sztuk/ha, a docelowo powyżej 5 sztuk/ha (o wymiarach pnia >3 m długości/wysokości i >50 cm grubości, mierzonej w pierśnicy martwych drzew stojących, a w przypadku kłód leżących – w pierśnicy jeśli można ją określić lub w grubszym końcu kłody. W przypadku, gdy z przyczyn naturalnych w danym płacie siedliska drzewa nie dorastają do takich grubości, próg grubościowy obniża się do 30 cm).

W trakcie TP usuwanie w pierwszej kolejności drzew iglastych (sosna, świerk, modrzew).

Wykonywanie napraw dróg wyłącznie z użyciem kruszyw naturalnych, typu piasek i żwir, bez wykorzystywania odpadów typu gruz i inne.

9130

Pozostawianie łącznie co najmniej 40% powierzchni starodrzewi bez cięć rębnych

Pozostawianie martwego drewna w ilości powyżej 10 m³/ha, a docelowo powyżej 20 m³/ha, w tym wielkowymiarowych drzew martwych w ilości minimum 3 sztuk/ha, a docelowo powyżej 5 sztuk/ha (o wymiarach pnia >3 m długości/wysokości i >50 cm grubości, mierzonej w pierśnicy martwych drzew stojących, a w przypadku kłód leżących – w pierśnicy jeśli można ją określić lub w grubszym końcu kłody. W przypadku, gdy z przyczyn naturalnych w danym płacie siedliska drzewa nie dorastają do takich grubości, próg grubościowy obniża się do 30 cm).

W trakcie TP usuwanie w pierwszej kolejności drzew iglastych (sosna, świerk, modrzew).

Wykonywanie napraw dróg wyłącznie z użyciem kruszyw naturalnych, typu piasek i żwir, bez wykorzystywania odpadów typu gruz i inne.

PROPONOWANE DZIAŁANIA OCHRONNE:

9160

Pozostawianie łącznie co najmniej 40% powierzchni starodrzewi bez cięć rębnych

Pozostawianie martwego drewna w ilości powyżej 10 m³/ha, a docelowo powyżej 20 m³/ha, w tym wielkowymiarowych drzew martwych w ilości minimum 3 sztuk/ha, a docelowo powyżej 5 sztuk/ha (o wymiarach pnia >3 m długości/wysokości i >50 cm grubości, mierzonej w pierśnicy martwych drzew stojących, a w przypadku kłód leżących – w pierśnicy jeśli można ją określić lub w grubszym końcu kłody. W przypadku, gdy z przyczyn naturalnych w danym płacie siedliska drzewa nie dorastają do takich grubości, próg grubościowy obniża się do 30 cm).

W trakcie TP usuwanie w pierwszej kolejności drzew iglastych (sosna, świerk, modrzew).

Pozostawienie wszystkich grabów i dębów w ramach wykonywania działaniach gospodarczych.

Wyłączenie wybranych części płatów siedliska z działań gospodarczych w okresie najbliższych 10 lat (brak wskazań i zabiegów gospodarczych lub uznanie za d-stan referencyjny)- wydz. 201n, r, 202 g, 207b

Wykonywanie napraw dróg wyłącznie z użyciem kruszyw naturalnych, typu piasek i żwir, bez wykorzystywania odpadów typu gruz i inne.

9190

Pozostawianie łącznie co najmniej 40% powierzchni starodrzewi bez cięć rębnych

Pozostawianie martwego drewna w ilości powyżej 10 m³/ha, a docelowo powyżej 20 m³/ha, w tym wielkowymiarowych drzew martwych w ilości minimum 3 sztuk/ha, a docelowo powyżej 5 sztuk/ha (o wymiarach pnia >3 m długości/wysokości i >50 cm grubości, mierzonej w pierśnicy martwych drzew stojących, a w przypadku kłód leżących – w pierśnicy jeśli można ją określić lub w grubszym końcu kłody. W przypadku, gdy z przyczyn naturalnych w danym płacie siedliska drzewa nie dorastają do takich grubości, próg grubościowy obniża się do 30 cm).

Wyłączenie wybranych części płatów siedliska z działań gospodarczych w okresie najbliższych 10 lat (brak wskazań i zabiegów gospodarczych lub uznanie za d-stan referencyjny) – wydz. 203d

W trakcie TP usuwanie w pierwszej kolejności drzew iglastych (sosna, świerk, modrzew)

Pozostawienie wszystkich dębów w ramach wykonywania działaniach gospodarczych.

PROPONOWANE DZIAŁANIA OCHRONNE:

91E0

Wyłączenie płatów siedliska z działań gospodarczych w okresie najbliższych 10 lat (brak wskazań i zabiegów gospodarczych lub uznanie za d-stan referencyjny)

Zachowanie buforu wyłączzonego z cięć rębnych o szerokości min. 25 m od granicy płatu siedliska, również w sąsiednich wydzieleniach.

91D0

Wyłączenie płatów siedliska z działań gospodarczych w okresie najbliższych 10 lat (brak wskazań i zabiegów gospodarczych lub uznanie za d-stan referencyjny)

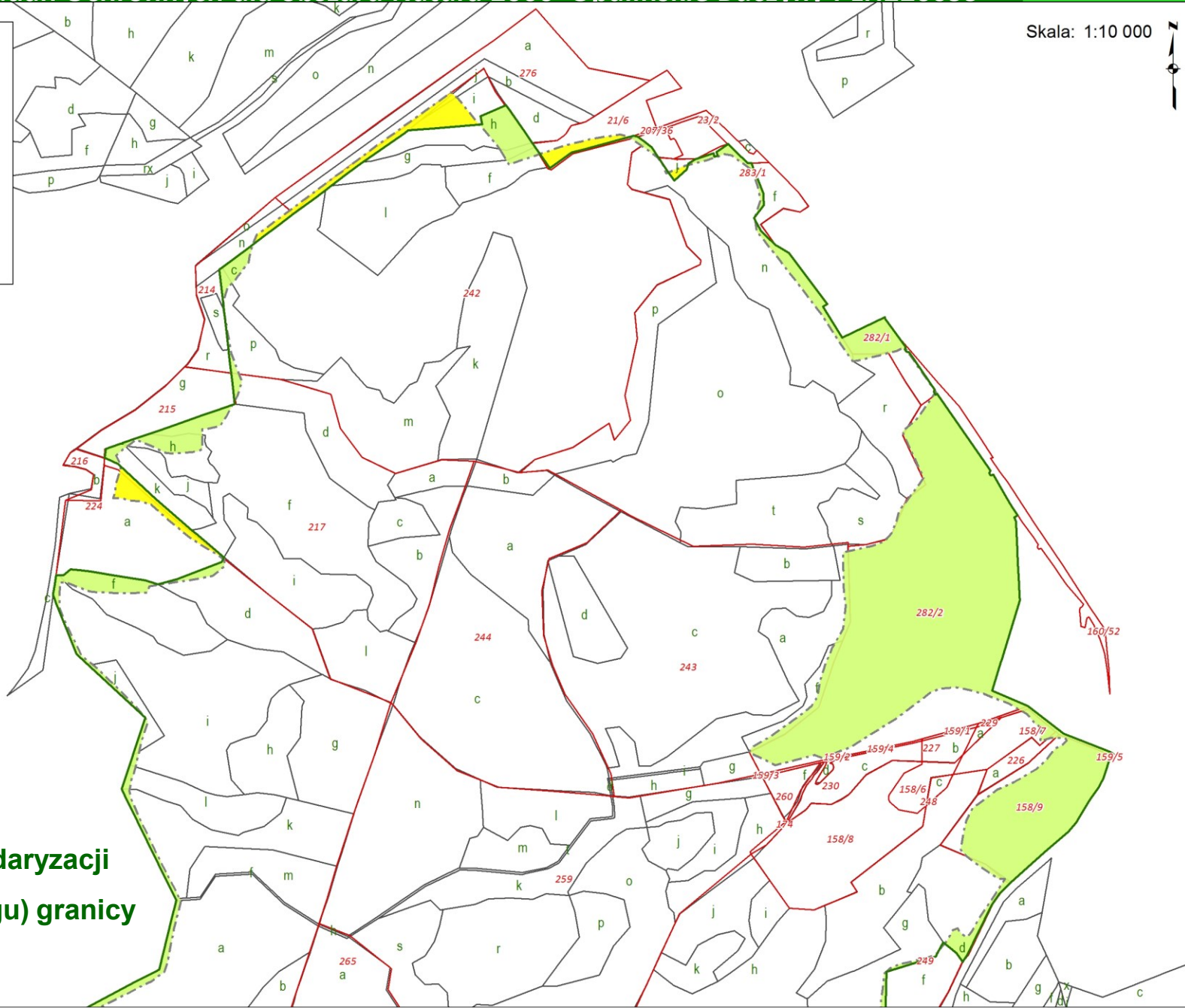
Zachowanie buforu wyłączzonego z cięć rębnych o szerokości min. 25 m od granicy płatu siedliska, również w sąsiednich wydzieleniach.

Projekt Planu Zadań Ochronnych dla obszaru Natura 2000 Opalińskie Buczyny PLH220099

Skala: 1:10 000



- Gr. obecna
- Gr. proponowana
- powiększenie obszaru
- zmniejszenie obszaru
- Gr. dz. ewidencyjnych (poglądowo)
- Wydzielenia LP
- Wydz. poza LP



**Propozycja standaryzacji
(zmiany przebiegu) granicy
obszaru N2000**

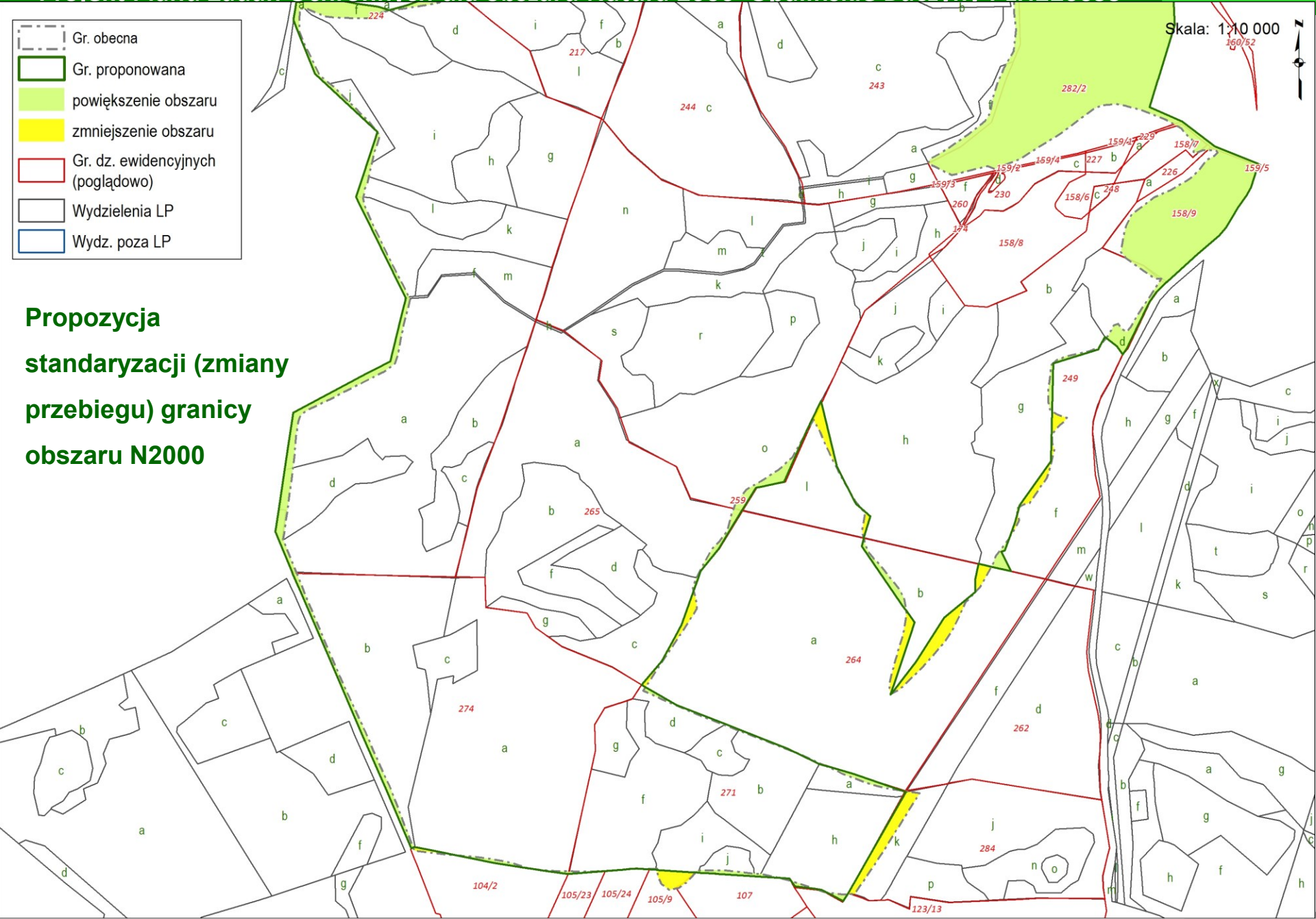
Projekt Planu Zadań Ochronnych dla obszaru Natura 2000 Opalińskie Buczyny PLH220099

Skala: 1:10 000



- Gr. obecna
- Gr. proponowana
- powiększenie obszaru
- zmniejszenie obszaru
- Gr. dz. ewidencyjnych (poglądowo)
- Wydzielenia LP
- Wydz. poza LP

**Propozycja
standaryzacji (zmiany
przebiegu) granicy
obszaru N2000**



ZESPÓŁ AUTORSKI:
dr PAULINA ĆWIKLIŃSKA
mgr inż. WOJCIECH BAJEROWSKI
mgr inż. MARIUSZ LEWCZUK
mgr inż. MICHAŁ PRZYBYLSKI
mgr inż. JOANNA ŚMIAROWSKA
inż. MACIEJ STOJAŃSKI
PIOTR KOZEROG

**DZIĘKUJEMY ZA
UWAGĘ**



PRZYDATNE ADRESY STRON INTERNETOWYCH:

Regionalna Dyrekcja Ochrony Środowiska w Gdańsku:

<http://gdansk.rdos.gov.pl/>

Geoserwis GDOŚ:

<http://geoserwis.gdos.gov.pl/mapy/>

Pojedyncze metodyki dla siedlisk przyrodniczych:

<http://siedliska.gios.gov.pl/pl/publikacje/przewodniki-metodyczne/pojedyncze-metodyki/dla-siedlisk-przyrodniczych>

Wyszukiwarka obszarów Natura 2000:

<http://natura2000.gdos.gov.pl/wyszukiwarka-n2k>

Geoportal Infrastruktury Informacji Przestrzennej:

https://mapy.geoportal.gov.pl/imap/Imgp_2.html?gpmap=gp0

