

## **Projekt**

**ZARZĄDZENIE**  
**REGIONALNEGO DYREKTORA OCHRONY ŚRODOWISKA W GDAŃSKU**  
z dnia .....r.  
w sprawie ustanowienia planu zadań ochronnych dla obszaru Natura 2000  
Jeziora Kistowskie PLH220097

Na podstawie art. 28 ust. 5 ustawy z dnia 16 kwietnia 2004 r. o ochronie przyrody (Dz. U. 2021 r., poz. 1098) zarządza się, co następuje:

**§ 1. 1.** Ustanawia się plan zadań ochronnych dla obszaru Natura 2000 Jeziora Kistowskie PLH220097, zwanego dalej „obszarem Natura 2000”.

2. Plan zadań ochronnych obejmuje cały obszar Natura 2000.

**§ 2.** Opis granicy obszaru Natura 2000 określa załącznik nr 1 do zarządzenia.

**§ 3.** Mapa obszaru Natura 2000 stanowi załącznik nr 2 do zarządzenia.

**§ 4.** Identyfikację istniejących i potencjalnych zagrożeń dla zachowania właściwego stanu ochrony siedlisk przyrodniczych oraz gatunku roślin i jego siedliska będących przedmiotami ochrony określa załącznik nr 3 do zarządzenia.

**§ 5.** Cele działań ochronnych określa załącznik nr 4 do zarządzenia.

**§ 6.** Działania ochronne ze wskazaniem podmiotów odpowiedzialnych za ich wykonanie i obszarów ich wdrażania określa załącznik nr 5 do zarządzenia.

**§ 7.** Wskazania do zmian w istniejącym studium uwarunkowań i kierunków zagospodarowania przestrzennego gminy Sulęczyń, Sierakowice (pow. kartuski) i Parchowo (pow. bytowski), miejscowych planach zagospodarowania przestrzennego, dotyczące eliminacji lub ograniczenia zagrożeń wewnętrznych lub zewnętrznych, niezbędne dla utrzymania lub odtworzenia właściwego stanu ochrony siedlisk przyrodniczych oraz gatunku rośliny i jego siedliska, dla których ochrony wyznaczono obszar Natura 2000, określa załącznik nr 6 do zarządzenia.

**§ 9.** Zarządzenie wchodzi w życie po upływie 14 dni od dnia ogłoszenia.

Załączniki do zarządzenia  
Regionalnego Dyrektora  
Ochrony Środowiska w Gdańsku  
z dnia .....  
w sprawie planu zadań  
ochronnych dla obszaru Natura 2000  
Jeziora Kistowskie PLH220097

Załącznik nr 1. Opis granicy obszaru Natura 2000.

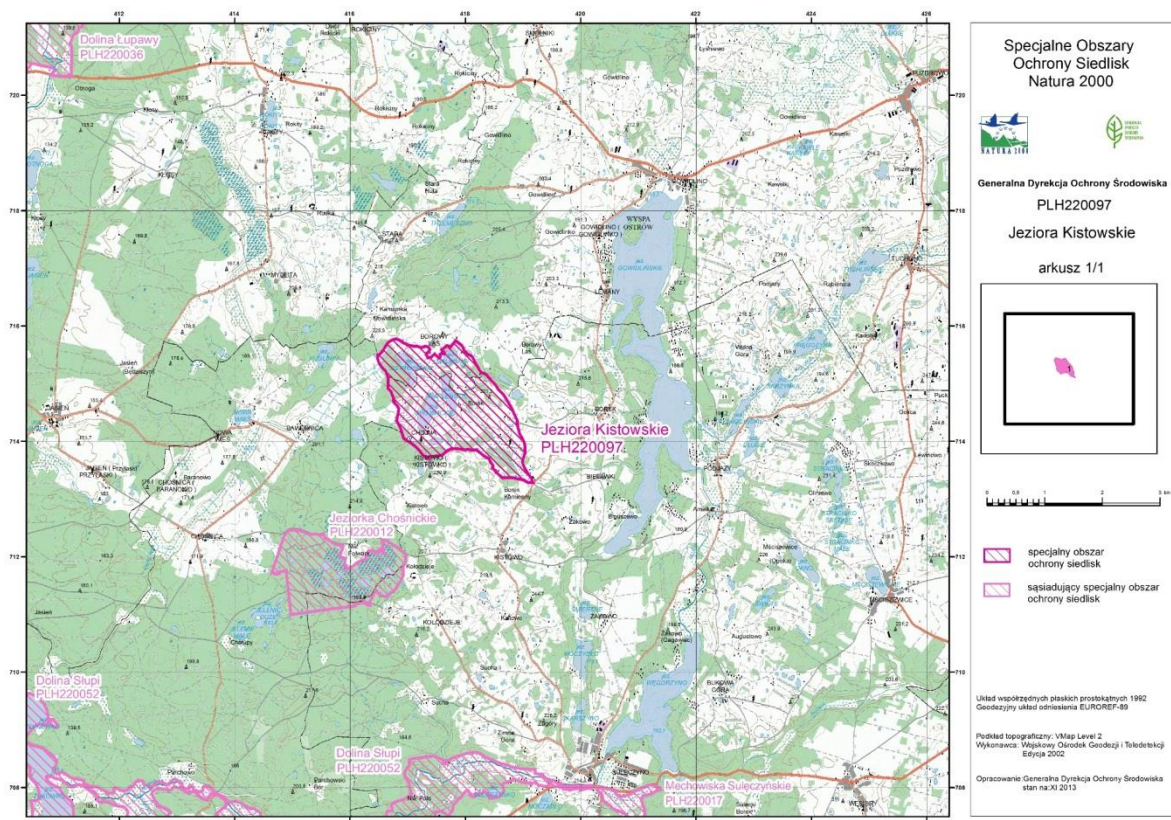
Opis granicy obszaru Natura 2000 w postaci współrzędnych punktów jej załamania w układzie współrzędnych płaskich prostokątnych PL-1992:

Lp.	X	Y	Lp.	X	Y	Lp.	X	Y
1	715649,5	417095,8	44	715588,8	417586,5	87	714927,2	418552,5
2	715648,6	417125,7	45	715595,7	417596	88	714907,1	418565,4
3	715648,6	417144,4	46	715602,6	417612,9	89	714885,7	418584,6
4	715648,6	417156	47	715617,9	417629,9	90	714835,3	418634,6
5	715642,8	417176,1	48	715638,1	417649,4	91	714813	418656,9
6	715634,7	417198,9	49	715663,5	417673,2	92	714794,2	418671,6
7	715629,8	417223	50	715663,5	417684,9	93	714755	418694,8
8	715629,4	417235,5	51	715657,6	417699,2	94	714716,2	418716,3
9	715631,6	417248,4	52	715633,3	417721,9	95	714650,6	418756,4
10	715640,1	417275,2	53	715624,8	417730,9	96	714615,7	418778,3
11	715642,8	417284,6	54	715645,1	417745,6	97	714526	418820,2
12	715646,8	417300,2	55	715659,4	417755,1	98	714430,6	418865,3
13	715646,8	417313,6	56	715683,2	417776,6	99	714399,3	418880
14	715644,5	417325,6	57	715746,6	417830,8	100	714364,5	418897,4
15	715638,6	417349,3	58	715727,1	417854,9	101	714343,5	418898,8
16	715629,6	417360,5	59	715693,6	417896,4	102	714286,4	418898,3
17	715612,7	417374,3	60	715662,4	417939,2	103	714268,6	418902,8
18	715602,6	417380,6	61	715649,5	417946,3	104	714190,9	418923,3
19	715587,3	417376,9	62	715622,2	417957,1	105	714153,9	418933,1
20	715566,1	417368,4	63	715595	417966,4	106	714124,9	418940,7
21	715550,2	417355,2	64	715569,6	417981,6	107	714101,7	418954,6
22	715532,2	417333	65	715557,5	417996,8	108	714078,5	418969,3
23	715521,6	417317,6	66	715548,6	418007,9	109	714048,1	418986,2
24	715508,9	417316,6	67	715536,6	418019,1	110	714008,8	419004,5
25	715495,7	417321,9	68	715517,4	418033,4	111	713970,5	419019,3
26	715486,7	417330,3	69	715503,8	418045,5	112	713925,4	419028,6
27	715479,3	417335,6	70	715500,6	418058,2	113	713900,4	419033,5
28	715465,5	417340,9	71	715494,3	418078,3	114	713853,1	419035,3
29	715451,3	417349,4	72	715486,9	418096,2	115	713819,6	419033,5
30	715451,3	417358,4	73	715477,3	418112,1	116	713779	419026,4
31	715452,3	417376,4	74	715453	418128	117	713752,7	419015,3

Lp.	X	Y	Lp.	X	Y	Lp.	X	Y
32	715453,4	417397	75	715428,7	418140,7	118	713678,2	418992,5
33	715519	417469,5	76	715385,3	418155,5	119	713659	418987,1
34	715440,1	417545,2	77	715325	418191,4	120	713634,9	418988
35	715455,5	417556,8	78	715248,9	418235,9	121	713587,1	419003,6
36	715480,4	417563,2	79	715221,4	418251,7	122	713543,4	419022,4
37	715507,9	417557,9	80	715192,8	418285,6	123	713491,2	419053,6
38	715528,5	417588,6	81	715174,8	418321,6	124	713411,3	419105,4
39	715514,8	417629,3	82	715168,5	418351,2	125	713357	419142,7
40	715523,8	417637,8	83	715068,2	418436,5	126	713337,2	419152,2
41	715532,2	417629,9	84	715029,9	418475,7	127	713317,3	419160,1
42	715541,2	417627,7	85	714976,8	418524,8	128	713295,9	419162,5
43	715569,3	417599,2	86	714959,8	418532,4	129	713281,6	419171,2
130	713283,3	419155,5	176	713764,1	417600,1	222	715113,1	416653,6
131	713283,3	419131,1	177	713751,6	417538,3	223	715149,3	416642,9
132	713288,1	419083,5	178	713743,2	417479,4	224	715209,1	416619,7
133	713304,1	419050,7	179	713733,7	417425,2	225	715227,4	416608,6
134	713334,5	418999	180	713728,9	417336	226	715248,3	416584,9
135	713344,6	418977,6	181	713711,1	417337,7	227	715276,9	416555
136	713345,2	418949	182	713699,8	417330,6	228	715318,4	416527,4
137	713344,6	418932,3	183	713752,2	417278,8	229	715362,6	416502,8
138	713359,5	418881,8	184	713774,8	417257,4	230	715404,5	416484,5
139	713365,4	418841,9	185	713843,2	417200,3	231	715428,2	416478,7
140	713370,2	418796,7	186	713886	417160,4	232	715467,9	416477,8
141	713371,4	418763,9	187	713917,6	417123,5	233	715487,1	416478,3
142	713369	418694,9	188	713950,9	417083,7	234	715500	416479,2
143	713368,4	418643,2	189	713975,3	417046,8	235	715512	416513,4
144	713401,7	418603,9	190	714025,3	416970,6	236	715524,9	416533,1
145	713457,6	418545	191	714058,6	416927,2	237	715541,9	416549,1
146	713545,7	418467	192	714078,2	416915,3	238	715591	416579
147	713585	418481,3	193	714110,9	416908,8	239	715629,4	416600,9
148	713590,9	418477,2	194	714169,8	416892,7	240	715677,1	416631,7
149	713605,8	418463,5	195	714214,5	416878,4	241	715699,9	416646,4
150	713642,1	418434,3	196	714244,8	416866,5	242	715722,6	416671
151	713692,1	418412,9	197	714314,4	416827,8	243	715739,1	416688,8
152	713705,7	418403,4	198	714361,4	416808,8	244	715752,1	416713,8
153	713722,4	418366,5	199	714373,3	416807	245	715760,1	416729
154	713742,6	418328,4	200	714395,9	416810,6	246	715768,6	416748,6
155	713768,2	418294,5	201	714437	416817,7	247	715773,5	416765,6
156	713801,5	418255,2	202	714465	416826	248	715781,1	416798,1
157	713833,7	418217,7	203	714493,5	416833,2	249	715776,2	416804,4
158	713849,1	418193,3	204	714516,7	416837,4	250	715767,7	416824
159	713849,7	418162,4	205	714551,8	416842,7	251	715757,4	416847,7
160	713847,9	418132,7	206	714569,7	416843,3	252	715749,9	416864,2
161	713854,5	418092,2	207	714586,3	416837,4	253	715741,8	416877,6
162	713861,6	418053,5	208	714629,2	416808,8	254	715727,1	416894,1
163	713860,4	418026,2	209	714673,8	416761,2	255	715717,3	416906,6

Lp.	X	Y	Lp.	X	Y	Lp.	X	Y
164	713854,5	417994,6	210	714696,4	416749,3	256	715703,4	416933,4
165	713861,6	417945,8	211	714716,9	416746,9	257	715685,6	416974,4
166	713867,6	417914,9	212	714748,5	416750	258	715671,8	416995,8
167	713870	417871,5	213	714766,4	416745,6	259	715667,3	417016,8
168	713875,3	417824,5	214	714799,4	416730,4	260	715662,8	417045,4
169	713874,7	417783,4	215	714828	416719,2	261	715656,6	417070,8
170	713871,7	417752,5	216	714862,8	416713	262	715649,5	417095,8
171	713861	417729,8	217	714882,4	416693,4			
172	713854,5	417709,6	218	714916,3	416655,4			
173	713823	417670,9	219	714940	416658,1			
174	713802,1	417639,4	220	715017,2	416659			
175	713777,7	417615,6	221	715065,4	416658,6			

Załącznik nr 2. Mapa obszaru Natura 2000.



Załącznik nr 3. Identyfikacja istniejących i potencjalnych zagrożeń dla zachowania właściwego stanu ochrony siedlisk przyrodniczych oraz gatunku rośliny i jego siedliska, będących przedmiotami ochrony.

Lp.	Przedmiot ochrony	Zagrożenia		Opis zagrożenia
		Istniejące	Potencjalne	
1.	3110 Jeziora lobeliowe, 1831 Elisma wodna ( <i>Luronium natans</i> )	1) A. Rolnictwo	2) A02.01. Intensyfikacja rolnictwa	ad. 1) W zlewni bezpośredniej jezior znajdują się obszary rolnicze. ad. 2) W przypadku intensyfikacji rolnictwa w zlewni prawdopodobny jest wzrost zasilania zbiorników ze zlewni ładunkiem substancji allochtonicznych.
		3) E01.03 Zabudowa rozproszona	4) E01.03 Zabudowa rozproszona	ad. 3) W bezpośrednim otoczeniu jezior w rozproszeniu gospodarstwa rolne, domy letniskowe, nad Jeziorem Chojnowym także obudowane wiatami przyczepy campingowe. Istnienie zabudowy w zlewni bezpośredniej jezior niesie ze sobą ryzyko zanieczyszczenia wód jeziornych i stymulowanie eutrofizacji zbiorników (por. zagr. H01.08). ad. 4) Potencjalny rozwój zabudowy niesie ze sobą ryzyko zwiększenia ładunku zanieczyszczeń.
		5) H01.08. Rozproszone zanieczyszczenie wód powierzchniowych z powodu ścieków z gospodarstw domowych	6) H01.08. Rozproszone zanieczyszczenie wód powierzchniowych z powodu ścieków z gospodarstw domowych	ad. 5) Prawdopodobny jest dopływ zanieczyszczeń z zabudowy w obszarze zlewni bezpośredniej jezior. Skala zjawiska nie jest rozpoznana. ad. 6) Przy rozbudowie zabudowy nieskanalizowanej i tymczasowej możliwy jest zwiększony dopływ zanieczyszczeń do zbiorników. Ładunek rozproszony azotu i fosforu skutkować ich dalszą eutrofizacją.
		7) F02. Rybołówstwo i zbieranie zasobów wodnych	8) F01.01. Intensywna hodowla ryb, intensyfikacja	ad. 7) Jeziora są użytkowane rybacko, także wędkarsko. ad. 8) W przypadku intensyfikacji gospodarki rybackiej możliwy jest jej zwiększony negatywny wpływ na jeziora.
		9) G02. Infrastruktura sportowa i rekreacyjna	10) G02. Infrastruktura sportowa i rekreacyjna	ad. 9) Niewielkie pomosty, miejsca do kąpieli. ad. 10) Rozwój tej infrastruktury (lokalizowanie nowych pomostów/plaż) stanowi zagrożenie potencjalne.
		11) G05.01. Wydeptywanie, nadmierne użytkowanie	12) G05.01. Wydeptywanie, nadmierne użytkowanie	ad. 11) Zniszczona roślinność litoralu w rejonach pomostów, dojsć do wody.

Lp.	Przedmiot ochrony	Zagrożenia		Opis zagrożenia
		Istniejące	Potencjalne	
				ad. 12) Wzrost presji rekreacyjnej skutkować może zwiększeniem intensywności mechanicznej presji ludzi na roślinność strefy brzegowej jezior.
		13) H01.03. Inne zanieczyszczenie wód powierzchniowych ze źródeł punktowych		ad. 13) Dopływ rowami melioracyjnymi wód z odwadnianych terenów bagiennych.
		14) H01.05. Rozproszone zanieczyszczenie wód powierzchniowych z powodu działalności związanej z rolnictwem i leśnictwem	15) H01.05. Rozproszone zanieczyszczenie wód powierzchniowych z powodu działalności związanej z rolnictwem i leśnictwem	ad. 14) Rolnicze użytkowanie znacznej części zlewni bezpośredniej jezior wiąże się z dopływem do zbiorników rozproszonego ładunku substancji allochtonicznych. ad. 15) W przypadku intensyfikacji rolnictwa w zlewniach prawdopodobny jest wzrost zasilania 9.zbiorników ładunkiem substancji allochtonicznych.
		16) I01. Obce gatunki inwazyjne	17) I01. Obce gatunki inwazyjne	ad. 16) W jeziorze Chojnowym występują karp i karaś srebrzysty. W jeziorze Warlińskim: karp, amur i karaś srebrzysty. ad. 17) Potencjalnym zagrożeniem jest wprowadzanie obcych gatunków ryb do jezior przez wędkujących/kłusujących.
		18) J02.05. Modyfikowanie funkcjonowania wód - ogólnie		ad. 18) Specyfika chemiczna zbiorników zmieniona od dawna przez dopływ wód z odwadnianych terenów bagiennych.
		19) K02.01. Zmiana składu gatunkowego, sukcesja	20) K02.01. Zmiana składu gatunkowego, sukcesja	ad. 19) W ostatnich latach zasoby populacji gatunków wskaźnikowych, również elismy wodnej <i>Luronium natans</i> zmniejszyły się. ad. 20) Możliwa jest w dalszej przyszłości ekstynkcja populacji isoetydów, również elismy wodnej <i>Luronium natans</i> .
2.	7140 Torfowiska przejściowe i trzęsawiska	1) M01.02 Susze i zmniejszenie opadów		ad. 1) Zagrożenie zdefiniowane jako istniejące dla siedliska 7120. Przesuszenia torfu, przy jednoczesnym braku melioracji odwadniających prawdopodobnie związane jest ze zmianą

Lp.	Przedmiot ochrony	Zagrożenia		Opis zagrożenia
		Istniejące	Potencjalne	
	(przeważnie z roślinnością z <i>Scheuchzeria-Caricetea nigrae</i> )			struktury jakościowej i ilościowej opadów.
		2) J02.01 Zasypywanie terenu, melioracje i osuszanie – ogólnie		ad. 2) Zagrożenie zdefiniowane jako istniejące dla siedlisk 7120, 7140 i 91D0. W rejonie sąsiedztwie płątów siedliska występują rowy odwadniające, które mają wpływ na uwodnienie siedliska i wykształcenie roślinności torfowiskowej.
		3) K02.01 Zmiana składu gatunkowego (sukcesja)	4) K02.01 Zmiana składu gatunkowego (sukcesja)	ad. 3) Zagrożenie zdefiniowane jako istniejące dla siedlisk 7120 i 7140. Na siedlisku 7140 w wyniku przesuszenia złoża torfowego następuje podrost drzew i krzewów. ad. 4) Zagrożenie zdefiniowane jako potencjalne dla siedliska 7140. W wyniku działania melioracji odwadniających powierzchnia torfowiska może zarastać drzewami i krzewami.
		5) E01.03 Zabudowa rozproszona		ad. 5) Zagrożenie zdefiniowane jako istniejące dla siedliska 7140. W rejonie torfowiska w związku z budową domu i dojścia do jeziora nastąpiła dewastacja części powierzchni płątu (roboty ziemne związane z wykopami i przemieszczaniem torfu).
		6) G05.01 Wydeptywanie, nadmierne użytkowanie	7) G05.01 Wydeptywanie, nadmierne użytkowanie	ad. 6) Zagrożenie zdefiniowane jako istniejące dla siedliska 7140. Penetracja torfowiska przez mieszkańców domu i wędkarzy, co powoduje wydeptywanie roślinności. ad. 7) Zagrożenie zdefiniowane jako potencjalne dla siedliska 7140. Możliwe wydeptywanie i niszczenie powierzchni torfowiska w przyszłości w związku z powstającą zabudową.



Załącznik nr 4. Cele działań ochronnych.

Lp.	Przedmiot ochrony	Cel działań ochronnych
1.	3110 Jeziora lobeliowe	<p>1. Poprawa stanu ochrony siedliska w obszarze ze stanu niezadawalającego (U1) do stanu właściwego (FV), poprzez poprawę stanu ochrony Jeziora Chojnowego PLH220097_3110_1 i Jeziora Warlińskiego PLH220097_3110_2 ze stanu niezadawalającego (U1) do stanu właściwego (FV).</p> <p>W szczególności dla ww. stanowisk:</p> <ul style="list-style-type: none"> <li>– poprawa wartości wskaźników „barwa” – obecnie „niebieska z odcieniem zielonym” na „przezroczysta, niebieska”;</li> <li>– „przezroczystość” z obecnie 1,5-3,5 m na &gt;3,5 m; „odczyn” z obecnie &lt; 5,5 do 4,5 na 5,5-7,5, czyli z oceny niezadawalającej (U1) na właściwą (FV),</li> <li>– utrzymanie pozostałych wskaźników parametru „struktura i funkcje” w stanie właściwym (FV),</li> <li>– utrzymanie parametru powierzchnia siedliska: Jezioro Chojnowe 12,59 ha i Jezioro Warlińskie 12,96 ha oraz poprawa perspektywy zachowania z oceny niezadawalającej (U1) do oceny właściwej (FV).</li> </ul> <p>2. Utrzymanie stanu ochrony Jeziora Ostrowickiego, PLH220097_3110_3 w stanie co najmniej niezadawalającym (U1).</p>
2.	7140 Torfowiska przejściowe i trzęsawiska (przeważnie z roślinnością z <i>Scheuchzeria-Caricetea nigrae</i> )	<p>Utrzymanie stanu siedliska w niezadawalającym (U1) stanie ochrony, poprzez utrzymanie wskaźników:</p> <ul style="list-style-type: none"> <li>– gatunki charakterystyczne - utrzymać ocenę co najmniej niezadawalającą (U1), tj. co najmniej 4-6 gatunków charakterystycznych w transekcie lub mniej lecz wówczas ich pokrycie w transekcie 20-50%,</li> <li>– gatunki dominujące - utrzymać ocenę co najmniej niezadawalającą (U1), tj. co najmniej równy udział gatunków charakterystycznych dla siedliska 7140 i innych,</li> <li>– pokrycie i struktura gatunkowa mchów - utrzymać ocenę właściwą (FV), tj. całkowite pokrycie mchów ponad 50% i mchy torfowce zajmują łącznie ponad 50% powierzchni zajętej przez mchy,</li> <li>– obce gatunki inwazyjne - utrzymać ocenę właściwą (FV), tj. brak tych gatunków,</li> <li>– gatunki ekspansywne roślin zielnych - utrzymać ocenę właściwą (FV), tj. ich brak lub występowanie jedynie pojedyncze,</li> <li>– pozyskanie torfu - utrzymać ocenę co najmniej niezadawalającą (U1);</li> </ul> <p>oraz poprawę wartości wskaźników stopień uwodnienia – z oceny niezadawalającej (U1), tj. poziom wody 10-20 cm poniżej powierzchni torfowiska, na właściwą (FV), tj. poziom wody nie więcej niż 10 cm poniżej powierzchni torfowiska i obecność krzewów i podrostu drzew – z oceny niezadawalającej (U1), tj. udział do 15% na właściwą (FV), tj. brak lub pojedyncze.</p>
3.	1831 Elisma wodna <i>Luronium natans</i>	<p>1. Utrzymanie w stanie co najmniej niezadawalającym (U1) stanowiska gatunku w Jeziorze Chojnowym PLH220097_LurNat_1 poprzez</p>

Lp.	Przedmiot ochrony	Cel działań ochronnych
		<p>utrzymanie ocen wskaźników parametru stan populacji i perspektywy zachowania co najmniej na poziomie oceny niezadowolającej (U1) oraz utrzymanie powierzchni siedliska gatunku w Jeziorze Chojnowym o powierzchni nie mniej niż 40 m<sup>2</sup>.</p> <p>2. Osiągnięcie oceny właściwej (FV) dla wszystkich wskaźników kardynalnych parametru „stan siedliska”</p>

Załącznik nr 5. Działania ochronne ze wskazaniem podmiotów odpowiedzialnych za ich wykonanie i obszarów ich wdrażania.

Lp.	Przedmiot ochrony	Działania ochronne	Obszar wdrażania	Podmiot odpowiedzialny za wykonanie
<i>Dotyczące ochrony siedlisk przyrodniczych i gatunków</i>				
1.	3110 Jeziora lobeliowe 1831 Elisma wodna <i>Luronium natans</i>	<p>Dostosowanie obecnej gospodarki rybackiej do wymogów ochrony siedliska poprzez zapewnienie:</p> <ul style="list-style-type: none"> <li>- wędkowania bez zanieczyszczenia (dopuszczalne może być stosowanie zanęt w formie gliny wędkarskiej i larw bezkręgowców (ochotkowate i tzw. „dzikuny”).</li> <li>- nie zarybianie gatunkami obcymi (w tym karpem).</li> <li>- nie dokonywanie połowu ryb przy pomocy narzędzi ciągnionych</li> </ul> <p>Realizacja działania wymaga zmian operatu rybackiego oraz regulaminu amatorskiego połowu ryb w Jeziorach Warleńskim i Chojnowym, zmian warunków dzierżawy Jeziora Ostrowickiego oraz egzekwowania ww. zaleceń w obszarze wszystkich trzech jezior.</p>	<p>PLH220097_3110_1 Jezioro Chojnowe dz. ewid. 220507_2.0003.360/2</p> <p>PLH220097_3110_2 Jezioro Warleńskie dz. ewid. 220507_2.0003.360/1</p> <p>PLH220097_3110_3 Jezioro Ostrowickie dz. ewid. 220107_2.0002.7/1 (część) 220504_2.0002.227 220507_2.0003.9</p>	<p>Uprawnieni do rybactwa na podstawie operatów rybackich oraz umowy z Dyrektorem Regionalnego Zarządu Gospodarki Wodnej Państwowego Gospodarstwa Wodnego Wody Polskie</p> <p>Nadleśniczy Nadleśnictwa Lipusz Uprawnieni do rybactwa na podstawie umowy z Nadleśniczym Nadleśnictwa Lipusz</p>
		<p>Kontynuowanie gospodarki rybackiej dostosowanej do wymogów ochrony siedliska poprzez zapewnienie w przyszłych operatach rybackich oraz umowach dzierżawy następujących zapisów regulujących gospodarkę rybacką:</p> <p>1) rozpoznanie oraz ewentualna przebudowa struktury ichtiofauny zgodnie z charakterem siedliska we wszystkich zbiornikach wodnych przewidzianych do wykorzystania w myśl właściwych przepisów o rybactwie</p>	<p>PLH220097_3110_1 Jezioro Chojnowe dz. ewid. 220507_2.0003.360/2</p> <p>PLH220097_3110_2 Jezioro Warleńskie dz. ewid. 220507_2.0003.360/1</p> <p>PLH220097_3110_3 Jezioro Ostrowickie dz. ewid. 220107_2.0002.7/1 (część) 220504_2.0002.227</p>	<p>Uprawnieni do rybactwa na podstawie operatu rybackiego oraz umowy z Dyrektorem Regionalnego Zarządu Gospodarki Wodnej Państwowego Gospodarstwa Wodnego Wody Polskie</p> <p>Nadleśniczy Nadleśnictwa Lipusz</p>

Lp.	Przedmiot ochrony	Działania ochronne	Obszar wdrażania	Podmiot odpowiedzialny za wykonanie
		<p>śródlądowym;</p> <p>2) gospodarka rybacka na wodach powierzchniowych powinna wspomagać ochronę gatunków krytycznie zagrożonych i zagrożonych oraz promować gatunki o pochodzeniu lokalnym prowadząc do uzyskania struktury gatunkowej i wiekowej ryb właściwej dla danego typu wód;</p> <p>3) modyfikacja zasad gospodarki rybackiej poprzez wyłączenia z odłowów gospodarczych narzędziami ciągnionymi, dopuszczenie odłowów narzędziami stawnymi;</p> <p>4) modyfikacja zasad gospodarki rybackiej poprzez zarybienia wyłącznie gatunkami rodzimymi ryb pochodzącymi z dorzecza Piaśnicy lub innych rzek pomorskich uchodzących do Bałtyku oraz wykluczenie zarybień gatunkami obcymi;</p> <p>5) modyfikacja zasad gospodarki rybackiej dotyczącej amatorskich połowów ryb poprzez zakaz zanęcania ryb z wyjątkiem zanęt przygotowanych z gliny wędkarskiej i larw bezkręgowców oraz zakaz wypuszczania obcych gatunków ryb;</p> <p>6) modyfikacja zasad gospodarki rybackiej dotyczącej amatorskich połowów ryb poprzez ograniczenie maksymalnej liczby osób, które mogą uprawiać amatorski połów ryb w Jeziorze Choczewskim (60 osób) oraz w Jeziorze Czarnym (20 osób).</p> <p><b>Działanie priorytetowe.</b></p>	220507_2.0003.9	

Lp.	Przedmiot ochrony	Działania ochronne	Obszar wdrażania	Podmiot odpowiedzialny za wykonanie
		Przeciwdziałanie kłusownictwu rybackiemu i wędkarskiemu	<p>PLH220097_3110_1 Jezioro Chojnowe dz. ewid. 220507_2.0003.360/2</p> <p>PLH220097_3110_2 Jezioro Warlińskie dz. ewid. 220507_2.0003.360/1</p> <p>PLH220097_3110_3 Jezioro Ostrowickie dz. ewid. 220107_2.0002.7/1 (część) 220504_2.0002.227 220507_2.0003.9</p>	<p>Uprawnieni do rybactwa na podstawie operatów rybackich oraz umowy z Dyrektorem Regionalnego Zarządu Gospodarki Wodnej Państwowego Gospodarstwa Wodnego Wody Polskie</p> <p>Uprawnieni do rybactwa na podstawie umowy z Nadleśniczym Nadleśnictwa Lipusz</p> <p>Straż Rybacka</p>
		Określenie struktury ilościowej i składu gatunkowego ichtiofauny w jeziorach Chojnowe, Warlińskie i Ostrowickie – na podstawie odłowów kontrolnych. Odłowy zgodnie z metodami określania składu i monitoringu ichtiofauny w polskich jeziorach, w terminie i porze największej aktywności ryb, zgodnie z zaleceniami normy CEN (2005), dostosowanej do lokalnych warunków siedliskowych, z zastosowaniem zestawu sieci nordyckich, zgodnie z normą EN 14757 (Appelberg 2000).	<p>PLH220097_3110_1 Jezioro Chojnowe dz. ewid. 220507_2.0003.360/2</p> <p>PLH220097_3110_2 Jezioro Warlińskie dz. ewid. 220507_2.0003.360/1</p> <p>PLH220097_3110_3 Jezioro Ostrowickie dz. ewid. 220107_2.0002.7/1 (część) 220504_2.0002.227 220507_2.0003.9</p>	Regionalny Dyrektor Ochrony Środowiska w Gdańsku.
		Analiza rybackiego użytkowania jezior Chojnowe, Warlińskie, Ostrowickie w cyklu pięcioletnim. Realizacja działania powinna wykazać kierunki gospodarki rybackiej oraz ewentualne zabiegi niekorzystnie wpływające	<p>PLH220097_3110_1 Jezioro Chojnowe dz. ewid. 220507_2.0003.360/2</p> <p>PLH220097_3110_2 Jezioro Warlińskie</p>	Regionalny Dyrektor Ochrony Środowiska w Gdańsku w porozumieniu z uprawnionymi do rybactwa oraz Nadleśnictwem Lipusz

Lp.	Przedmiot ochrony	Działania ochronne	Obszar wdrażania	Podmiot odpowiedzialny za wykonanie
		na przedmiot ochrony. <b>Działanie priorytetowe.</b>	dz. ewid. 220507_2.0003.360/1  PLH220097_3110_3 Jezioro Ostrowickie dz. ewid. 220107_2.0002.7/1 (część) 220504_2.0002.227 220507_2.0003.9	
		Dostosowanie gospodarki wodnej do wymogów ochrony siedliska poprzez: niekonserwowanie i niepogłębianie antropogenicznych cieków, w tym rowów odwadniających, należących do sieci odprowadzającej wodę do i z jezior lobeliowych.	Cały obszar Natura 2000. Optymalnie – również części zlewni jezior Chojnowego i Ostrowickiego poza granicami obszaru	Dyrektor Regionalnego Zarządu Gospodarki Wodnej Państwowego Gospodarstwa Wodnego Wody Polskie
		Dostosowanie gospodarki leśnej do wymogów ochrony siedliska poprzez: pozostawienie bez użytkowania drzewostanów tworzących pas bezpośrednio przyległy do brzegu o szer. ok 50 m (dwóch wysokości drzewostanu).	Otoczenie jezior  PLH220096_3110_1 Jezioro Chojnowe wydz. lasy prywatne G050720003-1029 -d -00 G050720003-1029 -f -00 G050720003-1029 -g -00 G050720003-1029 -h -00 G050720003-1029 -j -00 G050720003-1029 -l -00 G050720003-1029 -w -00  G050720003-1020 -s -0 G050720003-1020 -t -00  PLH220096_3110_2 Jezioro Warlińskie	Lasy PG LP Nadleśniczy Nadleśnictwa Lipusz  Lasy prywatne Właściciele lub posiadacze gruntu na podstawie porozumienia zawartego z organem sprawującym nadzór nad obszarem Natura 2000 albo na podstawie zobowiązania podjętego w związku z korzystaniem z programów wsparcia z tytułu obniżenia dochodowości

Lp.	Przedmiot ochrony	Działania ochronne	Obszar wdrażania	Podmiot odpowiedzialny za wykonanie
			<p>wydz. lasy prywatne  G050420002-1063 -c -00 (częściowo)  G050420002-1063 -d -00 (częściowo)</p> <p>G050420002-1064 -b -00 (częściowo)</p> <p>G050420002-1066 -a -00  G050420002-1066 -b -00  G050420002-1066 -c -00</p> <p>PLH220096_3110_3 Jezioro  Ostrowickie:  wydz PL LP Ndl. Lipusz  15-10-2-02-7 -b -00 (część)</p> <p>wydz. lasy prywatne  G050420002-1069 -a -00 (częściowo)  G050420002-1069 -b -00  (częściowo)</p> <p>G050420002-1068 -a -00 (częściowo)  G050420002-1068 -b -00</p> <p>G050420002-1075 -a -00  G050420002-1075 -b -00  G050420002-1075 -c -00  G050420002-1075 -d -00 (częściowo)  G050420002-1075 -f -00 (częściowo)</p> <p>G050720003-1029 -a -00  G050720003-1029 -b -00  G050720003-1029 -c -00  G050720003-1029 -i -00 (częściowo)</p>	

Lp.	Przedmiot ochrony	Działania ochronne	Obszar wdrażania	Podmiot odpowiedzialny za wykonanie
			G050720003-1029 -k -00 (częściowo) G050720003-1029 -m -00 (częściowo)	
		Badania hydrologiczne sieci wodnej obszaru pod kątem możliwości jej renaturyzacji w celu poprawienia stanu ochrony jezior lobeliowych i siedlisk hydrogeniczných (torfowiska, lasy bagienne), wraz z wykonaniem wstępnego projektu przebudowy sieci melioracyjnej i z oceną jego oddziaływania na tereny przyległe. Działanie to służy ochronie siedlisk 3110, 7120, 7140 i 91D0. Zapis został powielony w tabeli dla każdego z siedlisk.	Cały obszar Natura 2000 oraz obszary przyległe, powiązane hydrologicznie.	Regionalny Dyrektor Ochrony Środowiska w Gdańsku
2.	7140 Torfowiska przejściowe i trzęsawiska (przeważnie z roślinnością z <i>Scheuchzeria-Caricetea nigrae</i> )	Dostosowanie gospodarki wodnej do wymogów ochrony siedliska poprzez: - niewykonywanie działań prowadzących do obniżania poziomu wody gruntowej: - odwadniania - konserwowania, pogłębiania istniejących rowów melioracyjnych - tworzenia nowych rowów melioracyjnych - pozyskiwania torfu i innych działań naruszających powierzchnię gruntu. Jest to działanie priorytetowe.	Dotyczy wszystkich pól siedliska w obszarze: PLH220097_7140_1 (wydz. 15-10-2-02-7 -c -00 Nadleśnictwo Lipusz PLH220097_7140_2 (cz. dz. nr 312/12 obr. Borowy Las, gm. Sierakowice), PLH220097_7140_3 (cz. dz. nr 317/1 obr. Borowy Las, gm. Sierakowice), PLH220097_7140_4 (dz. nr 2/5 obr. Borek, gm. Sulęczyńno), PLH220097_7140_5 (dz. nr 10/9 i cz. dz. nr 7 obr. Kistowo, gm. Sulęczyńno).	Dyrektor Regionalnego Zarządu Gospodarki Wodnej Państwowego Gospodarstwa Wodnego Wody Polskie  Nadleśniczy Nadleśnictwa Lipusz  Właściciele lub posiadacze gruntu na podstawie porozumienia zawartego z organem sprawującym nadzór nad obszarem Natura 2000 albo na podstawie zobowiązania podjętego w związku z korzystaniem z programów wsparcia z tytułu obniżenia dochodowości



Lp.	Przedmiot ochrony	Działania ochronne	Obszar wdrażania	Podmiot odpowiedzialny za wykonanie
		Umożliwienie kształtowania płatów siedliska przez naturalne procesy, pozostawienie bez użytkowania. Jest to działanie priorytetowe.	Dotyczy stanowisk o nr identyfikacyjnych: PLH220097_7140_2 (cz. dz. nr 312/12 obr. Borowy Las, gm. Sierakowice), PLH220097_7140_3 (cz. dz. nr 317/1 obr. Borowy Las, gm. Sierakowice), PLH220097_7140_4 (dz. nr 2/5 obr. Borek, gm. Sulęczyno), PLH220097_7140_5 (dz. nr 10/9 i cz. dz. nr 7 obr. Kistowo, gm. Sulęczyno).	Właściciele lub posiadacze gruntu na podstawie porozumienia zawartego z organem sprawującym nadzór nad obszarem Natura 2000 albo na podstawie zobowiązania podjętego w związku z korzystaniem z programów wsparcia z tytułu obniżenia dochodowości
		Poprawa stanu ochrony siedliska poprzez usunięcie nalotów brzozy omszonej <i>Betula pubescens</i> . małe osobniki należy wrywać z korzeniami, większe – wycinać wraz z szczył korzeniową, poniżej poziomu gruntu. Biomasę należy usuwać poza granice płatu. Do wykonania w ciągu pierwszych 5 lat obowiązywania planu.	Dotyczy stanowiska o nr identyfikacyjnym: PLH220097_7140_1 (wydz. 15-10-2-02-7 -c -00 Nadleśnictwo Lipusz	Regionalny Dyrektor Ochrony Środowiska w Gdańsku w porozumieniu z Nadleśniczym Nadleśnictwa Lipusz
		Badania hydrologiczne sieci wodnej obszaru pod kątem możliwości jej renaturyzacji w celu poprawienia stanu ochrony jezior lobeliowych i siedlisk hydrogeniczných (torfowiska, lasy bagienne), wraz z wykonaniem wstępnego projektu przebudowy sieci melioracyjnej i z oceną jego oddziaływania na tereny przyległe. Działanie to służy ochronie siedlisk 3110, 7120, 7140 i 91D0. Zapis został powielony w tabeli dla każdego z siedlisk.	Cały obszar Natura 2000 oraz obszary przyległe, powiązane hydrologicznie.	Regionalny Dyrektor Ochrony Środowiska w Gdańsku
<b>Dotyczące monitoringu stanu przedmiotów ochrony oraz realizacji celów działań ochronnych</b>				

Lp.	Przedmiot ochrony	Działania ochronne	Obszar wdrażania	Podmiot odpowiedzialny za wykonanie
3.	3110 Jeziora lobeliowe	<p>Monitoring jezior metodą PMS, w transektach wyznaczonych w obecnym PZO. Dodatkowo: 2) cechy wody powierzchniowej: barwa, chlorofil a, Nog, Ptot, PPO4; nasycenie/stężenie O2 w gradiencie głębokości (pomiar wymienionych właściwości cech wody standardowymi metodami, próba wody pobrana w środkowej części jeziora).</p> <p>W 5 i 10 roku obowiązywania PZO, w okresie letnim.</p>	<p>PLH220097_3110_1 Jezioro Chojnowe dz. ewid. 220507_2.0003.360/2 początek transektu 54,287681 N ; 17,731661 E koniec transektu 54,287996 N; 17,732212 E</p> <p>PLH220097_3110_2 Jezioro Warlińskie dz. ewid. 220507_2.0003.360/1 początek transektu 54,291214 N; 17,737014 E koniec transektu 54,290965 N; 17,737642 E</p> <p>PLH220097_3110_3 Jezioro Ostrowickie dz. ewid. 220107_2.0002.7/1 (część) 220504_2.0002.227 220507_2.0003.9 początek transektu 54,295477 N; 17,726971E koniec transektu 54,295374 N; 17,727727 E</p>	Regionalny Dyrektor Ochrony Środowiska w Gdańsku
4.	7140 Torfowiska przejście we i trzęsawis	Monitoring stanu ochrony wszystkich płatów siedliska zgodnie z metodyką monitoringu PMS GIOŚ w 3 i 6 roku obowiązywania planu zadań ochronnych.	Dotyczy stanowisk o nr identyfikacyjnych: - PLH220097_7140_1 (wydz. 15-10-2-02-7 -c -00 Nadleśnictwo Lipusz) 17°43'5,941"E 54°17'41,245"N (1 punkt	Regionalny Dyrektor Ochrony Środowiska w Gdańsku

Lp.	Przedmiot ochrony	Działania ochronne	Obszar wdrażania	Podmiot odpowiedzialny za wykonanie
	ka (przeważnie z roślinnością z <i>Scheuchzeria-            Caricetea            nigrae</i> )		monitoringowy ze względu na małą powierzchnię siedliska),  - PLH220097_7140_2 (dz. nr 312/12 obr. Borowy Las, gm. Sierakowice) początek transektu 17°44'0,283"E 54°17'46,174"N koniec transektu 17°44'1,802"E 54°17'47,364"N,  PLH220097_7140_3 (cz. dz. nr 317/1 obr. Borowy Las, gm. Sierakowice) początek transektu 17°44'11,416"E 54°17'51,854"N koniec transektu 17°44'8,169"E 54°17'52,19"N,  - PLH220097_7140_4 (cz. dz. nr 2/5 obr. Borek, gm. Sulęczyno) początek transektu 17°44'27,126"E 54°17'38,186"N koniec transektu 17°44'28,06"E 54°17'37,15"N,  - PLH220097_7140_5 (dz. nr 10/9 i cz. dz. nr 7 obr. Kistowo, gm. Sulęczyno) początek transektu 17°43'30,871"E 54°17'21,727"N koniec transektu 17°43'32,466"E 54°17'22,564"N	

Lp.	Przedmiot ochrony	Działania ochronne	Obszar wdrażania	Podmiot odpowiedzialny za wykonanie
5.	1831 Elisma wodna <i>Luronium natans</i>	Monitoring jezior metodą PMS, z wykorzystaniem położenia poletek monitoringowych (dot. Jez. Chojnowego i Warleńskiego) założonych w obecnym PZO i z weryfikacją (zgodnie z metodą) rozmieszczenia skupisk gatunku w całym zbiorniku. W 5 i 10 roku obowiązywania PZO, w okresie letnim. Realizować razem z monitoringiem siedliska 3110.	PLH220097_LurNat_1. Populacja w Jeziorze Chojnowym; dz. ewid. 220507_2.0003.360/2 54,287915 N, 17,729954 E(współrzędne punktu środkowego jeziora)  PLH220097_LurNat_2. Populacja w Jeziorze Warleńskim; dz. ewid. 220507_2.0003.360/1 54,290978 N, 17,735359 E (współrzędne punktu środkowego jeziora)  PLH220097_LurNat_3. Populacja w Jeziorze Ostrowickim dz. ewid. 220107_2.0002.7/1 (część) 220504_2.0002.227 220507_2.0003.9 54,294498 N 17,724976 E (współrzędne punktu środkowego jeziora)	Regionalny Dyrektor Ochrony Środowiska w Gdańsku

Załącznik nr 6. Wskazania do zmian w istniejącym studium uwarunkowań i kierunków zagospodarowania przestrzennego gminy Sulęcyno, Sierakowice (pow. kartuski) i Parchowo (pow. bytowski), miejscowych planach zagospodarowania przestrzennego, dotyczące eliminacji lub ograniczenia zagrożeń wewnętrznych lub zewnętrznych, niezbędne dla utrzymania lub odtworzenia właściwego stanu ochrony siedlisk przyrodniczych oraz gatunku rośliny i jego siedliska, dla których ochrony wyznaczono obszar Natura 2000.

Lp.	Dokumentacja planistyczna	Wskazania do zmian w dokumentach planistycznych niezbędne do utrzymania bądź odtworzenia właściwego stanu ochrony siedlisk przyrodniczych oraz gatunków roślin i zwierząt, dla których ochrony został wyznaczony obszar Natura 2000 (Art. 28 ust 10 pkt 5 ustawy o ochronie przyrody)
1.	<p>Studium uwarunkowań i kierunków zagospodarowania przestrzennego gminy Parchowo            Uchwała Rady Gminy Parchowo nr 179/XXXI/2001 z dn.22.11.2001 z późniejszymi zmianami, ostatnia: XXIII.214.2017 z dn. 28.06.2017</p>	<ul style="list-style-type: none"> <li>• pozostawienie strefy brzegowej Jeziora Ostrowickiego (jezioro lobeliowe) wolnej od zorganizowanych kąpielisk, miejsc przeznaczonych do kąpieli, pomostów oraz innych obiektów i urządzeń służących rekreacji i wypoczynkowi</li> <li>• strefę 100 m od linii brzegowej jeziora Ostrowickiego (jezioro lobeliowe) pozostawić wolną od pól namiotowych, campingów; część dz.ewid. 7/1 obr. Bawernica</li> <li>• nielokalizowanie nowych obiektów budowlanych (w tym tymczasowych, również nie związanych trwale z gruntem, za wyjątkiem obiektów małej architektury drewnianej) w strefie o szerokości 100 m wokół Jeziora Ostrowickiego (jezioro lobeliowe): część dz. ewid. 7/1 obr. Bawernica</li> <li>• utrzymanie dotychczasowej funkcji terenów leśnych w zlewni bezpośredniej Jeziora Ostrowickiego (jezioro lobeliowe), w granicach obszaru</li> <li>• niewykonywanie działań prowadzących do obniżania poziomu wody gruntowej w obrębie torfowisk: odwadniania, konserwowania, pogłębiania istniejących rowów melioracyjnych, tworzenia nowych rowów melioracyjnych, pozyskiwania torfu i innych działań naruszających powierzchnię gruntu. dotyczy: cz. dz. nr 98 obr. Bawernica, gm. Bytów</li> </ul>
2.	<p>Studium uwarunkowań i kierunków zagospodarowania przestrzennego gminy Sierakowice            Uchwała Rady Gminy Sierakowice nr XXXIII/384/17 z dn. 30.06.2017 r.</p>	<ul style="list-style-type: none"> <li>• prowadzenie gospodarki ściekowej opartej o gminną sieć kanalizacyjną lub zbiorniki bezodpływowe w pasie o szerokości 100 m od linii brzegowej jezior Chojnowe, Warlińskie, Ostrowickie (jeziora lobeliowe) i optymalnie w całej zlewni bezpośredniej jezior Chojnowe, Warlińskie, Ostrowickie (jeziora lobeliowe) ;</li> <li>- strefa 100 m wokół Jeziora Chojnowego: części dz. ewid.:228/19 (obr. Borowy Las)</li> <li>- strefa 100 m wokół Jeziora Warlińskiego, części dz. ewid.: 228/20, 229/3, 229/6, 305, 311,312/1, 312/12, 312/2, 312/3, 312/4, 312/5, 312/6, 312/8, 312/9, 365, 366 (obr. Borowy Las)</li> <li>- strefa 100 m wokół Jeziora Ostrowickiego, części dz. ewid.: 220, 226/1, 226/3, 226/4, 227, 228/10, 228/11, 228/12, 228/13, 228/14, 228/16, 228/17, 228/2, 228/20, 228/3,</li> </ul>

Lp.	Dokumentacja planistyczna	Wskazania do zmian w dokumentach planistycznych niezbędne do utrzymania bądź odtworzenia właściwego stanu ochrony siedlisk przyrodniczych oraz gatunków roślin i zwierząt, dla których ochrony został wyznaczony obszar Natura 2000 (Art. 28 ust 10 pkt 5 ustawy o ochronie przyrody)
		<p>228/4, 228/5, 228/6, 228/7, 228/8, 228/9, 229/6, 230/3, 230/4 (obr. Borowy Las)</p> <ul style="list-style-type: none"> <li>• pozostawienie strefy brzegowej jezior Ostowickie i Warlińskie (jeziora lobeliowe) wolnej od zorganizowanych kąpielisk, miejsc przeznaczonych do kąpeli, pomostów oraz innych obiektów i urządzeń służących rekreacji i wypoczynkowi;</li> <li>• pozostawienie strefy 100 m od linii brzegowej jezior Chojnowe, Warlińskie, Ostrowickie (jeziora lobeliowe) wolnej od pól namiotowych, campingów; <ul style="list-style-type: none"> <li>- strefa 100 m wokół Jeziora Chojnowego: części dz. ewid.:228/19 (obr. Borowy Las)</li> <li>- strefa 100 m wokół Jeziora Warlińskiego, części dz. ewid.: 228/20, 229/3, 229/6, 305, 311,312/1, 312/12, 312/2, 312/3, 312/4, 312/5, 312/6, 312/8, 312/9, 365, 366 (obr. Borowy Las)</li> <li>- strefa 100 m wokół Jeziora Ostrowickiego, części dz. ewid.: 220, 226/1, 226/3, 226/4, 227, 228/10, 228/11, 228/12, 228/13, 228/14, 228/16, 228/17, 228/2, 228/20, 228/3, 228/4, 228/5, 228/6, 228/7, 228/8, 228/9, 229/6, 230/3, 230/4 (obr. Borowy Las)</li> </ul> </li> <li>• nielokalizowanie nowych obiektów budowlanych (w tym tymczasowych, również nie wiązanych trwale z gruntem, za wyjątkiem obiektów małej architektury drewnianej) w strefie o szerokości 100 m wokół brzegowej jezior Chojnowe, Warlińskie, Ostrowickie (jeziora lobeliowe) w przypadku istniejącej zabudowy nieprzybliżanie linii zabudowy do linii brzegowej jeziora; <ul style="list-style-type: none"> <li>- strefa 100 m wokół Jeziora Chojnowego: części dz. ewid.:228/19 (obr. Borowy Las)</li> <li>- strefa 100 m wokół Jeziora Warlińskiego, części dz. ewid.: 228/20, 229/3, 229/6, 305, 311,312/1, 312/12, 312/2, 312/3, 312/4, 312/5, 312/6, 312/8, 312/9, 365, 366 (obr. Borowy Las)</li> <li>- strefa 100 m wokół Jeziora Ostrowickiego, części dz. ewid.: 220, 226/1, 226/3, 226/4, 227, 228/10, 228/11, 228/12, 228/13, 228/14, 228/16, 228/17, 228/2, 228/20, 228/3, 228/4, 228/5, 228/6, 228/7, 228/8, 228/9, 229/6, 230/3, 230/4 (obr. Borowy Las)</li> </ul> </li> <li>• utrzymanie 100 m pasów trwałej roślinności (lasy, zadrzewienia, trwałe użytki zielone) wokół jezior Chojnowe, Warlińskie, Ostrowickie (jeziora lobeliowe) <ul style="list-style-type: none"> <li>- strefa 100 m wokół Jeziora Chojnowego: części dz. ewid.:228/19 (obr. Borowy Las)</li> <li>- strefa 100 m wokół Jeziora Warlińskiego, części dz. ewid.: 228/20, 229/3, 229/6, 305, 311,312/1, 312/12, 312/2, 312/3, 312/4, 312/5, 312/6, 312/8, 312/9, 365, 366 (obr. Borowy Las)</li> <li>- strefa 100 m wokół Jeziora Ostrowickiego, części dz. ewid.: 220, 226/1, 226/3, 226/4, 227, 228/10, 228/11,</li> </ul> </li> </ul>

Lp.	Dokumentacja planistyczna	Wskazania do zmian w dokumentach planistycznych niezbędne do utrzymania bądź odtworzenia właściwego stanu ochrony siedlisk przyrodniczych oraz gatunków roślin i zwierząt, dla których ochrony został wyznaczony obszar Natura 2000 ( <i>Art. 28 ust 10 pkt 5 ustawy o ochronie przyrody</i> )
		<p>228/12, 228/13, 228/14, 228/16, 228/17, 228/2, 228/20, 228/3, 228/4, 228/5, 228/6, 228/7, 228/8, 228/9, 229/6, 230/3, 230/4 (obr. Borowy Las)</p> <ul style="list-style-type: none"> <li>• utrzymanie dotychczasowej funkcji terenów rolnych i leśnych w zlewni bezpośredniej jezior Chojnowe, Warlińskie, Ostrowickie (jeziora lobeliowe), w granicach obszaru, z możliwością zmiany funkcji rolnej na leśną;</li> <li>• utrzymanie dotychczasowej funkcji terenów torfowisk przejściowych w granicach obszaru, bez możliwości ich zmiany na funkcję rolną lub inną poza ochronną. Dotyczy: cz. dz. nr 312/12, 317/1 obr. Borowy Las</li> <li>• niewykonywanie działań prowadzących do obniżania poziomu wody gruntowej w obrębie torfowisk przejściowych: odwadniania, konserwowania, pogłębiania istniejących rowów melioracyjnych, tworzenia nowych rowów melioracyjnych, pozyskiwania torfu i innych działań naruszających powierzchnię gruntu. Dotyczy: cz. dz. nr 312/12, 317/1 obr. Borowy Las</li> </ul>
	<p>Studium uwarunkowań i kierunków zagospodarowania przestrzennego gminy Sulęczyno  Uchwała Rady Gminy Sulęczyno nr XXVI/213/2010 z dn. 14.07.2010 r. z późniejszymi zmianami ostatnia: nr XV/105/2019 z dn. 14.11.2019 r.</p>	<ul style="list-style-type: none"> <li>• uwzględnienie obszaru w informacjach dotyczących obiektów chronionych w myśl ustawy o ochronie przyrody;</li> <li>• prowadzenie gospodarki ściekowej opartej o gminną sieć kanalizacyjną lub zbiorniki bezodpływowe w pasie o szerokości 100 m od linii brzegowej jezior Chojnowe, Warlińskie, Ostrowickie (jeziora lobeliowe) i optymalnie w całej zlewni bezpośredniej jezior Chojnowe, Warlińskie, Ostrowickie (jeziora lobeliowe); <ul style="list-style-type: none"> <li>- strefa 100 wokół Jeziora Chojnowego, części dz. ewid.: 10/3, 10/4, 10/5, 10/6, 11, 12, 14/3, 16, 19/1, 20/2, 21/1, 22, 23/1, 24/1, 24/2, 24/3, 24/4, 25, 26, 27, 28, 29, 30, 31, 32, 33, 34, 35/1, 36/2, 36/3, 360/2, 37/1, 37/2, 42/13, 42/14, 42/15, 42/17, 42/2, 42/20, 346, 348 (obr. Kistowo, gm. Sulęczyno)</li> <li>- strefa 100 m wokół Jeziora Warlińskiego, części dz. ewid.: 346, 348, 349/1, 349/2, 350/2, 350/3, 350/5, 351/2, 351/5, 351/6, 360/1, 532/1, 533, 537, 538, 539, 540, 541, 556 (obr. Kistowo, gm. Sulęczyno)</li> <li>- strefa 100 m wokół Jeziora Ostrowickiego, części dz. ewid.: 8/2, 8/3, 8/4, 8/5, 8/6, 9 (obr. Kistowo, gm. Sulęczyno)</li> </ul> </li> <li>• prowadzenia gospodarki ściekowej opartej o gminną sieć kanalizacyjną lub zbiorniki bezodpływowe; w całej zlewni bezpośredniej jezior Chojnowe, Warlińskie, Ostrowickie (jeziora lobeliowe);</li> </ul>

Lp.	Dokumentacja planistyczna	Wskazania do zmian w dokumentach planistycznych niezbędne do utrzymania bądź odtworzenia właściwego stanu ochrony siedlisk przyrodniczych oraz gatunków roślin i zwierząt, dla których ochrony został wyznaczony obszar Natura 2000 ( <i>Art. 28 ust 10 pkt 5 ustawy o ochronie przyrody</i> )
		<ul style="list-style-type: none"> <li>• pozostawienie strefy brzegowej jezior Chojnowe, Ostowickie i Warlińskie (jeziora lobeliowe) wolnej od zorganizowanych kąpielisk, miejsc przeznaczonych do kąpiei, pomostów oraz innych obiektów i urządzeń służących rekreacji i wypoczynkowi;</li> <li>• pozostawienie strefy 100 m od linii brzegowej jezior Chojnowe, Warlińskie, Ostrowickie (jeziora lobeliowe) wolnej od pól namiotowych, campingów: <ul style="list-style-type: none"> <li>- strefa 100 wokół Jeziora Chojnowego, części dz. ewid.: 10/3, 10/4,10/5, 10/6, 11, 12, 14/3, 16, 19/1, 20/2, 21/1, 22, 23/1, 24/1, 24/2, 24/3, 24/4, 25, 26, 27, 28, 29, 30, 31, 32, 33, 34, 35/1, 36/2, 36/3, 360/2, 37/1, 37/2, 42/13, 42/14, 42/15, 42/17, 42/2, 42/20, 346, 348 (obr. Kistowo, gm. Sulęczyno)</li> <li>- strefa 100 m wokół Jeziora Warlińskiego, części dz. ewid.: 346, 348, 349/1, 349/2, 350/2, 350/3, 350/5, 351/2, 351/5, 351/6, 360/1, 532/1, 533, 537, 538, 539, 540, 541, 556 (obr. Kistowo, gm. Sulęczyno)</li> <li>- strefa 100 m wokół Jeziora Ostrowickiego, części dz. ewid.: 8/2, 8/3, 8/4, 8/5, 8/6, 9 (obr. Kistowo, gm. Sulęczyno)</li> </ul> </li> <li>• nielokalizowanie nowych obiektów budowlanych (w tym tymczasowych, również nie związanych trwale z gruntem, za wyjątkiem obiektów małej architektury drewnianej) w strefie o szerokości 100 m wokół jezior Chojnowe, Warlińskie, Ostrowickie (jeziora lobeliowe); w przypadku istniejącej zabudowy nieprzybliżanie linii zabudowy do linii brzegowej jezior; <ul style="list-style-type: none"> <li>- strefa 100 wokół Jeziora Chojnowego, części dz. ewid.: 10/3, 10/4,10/5, 10/6, 11, 12, 14/3, 16, 19/1, 20/2, 21/1, 22, 23/1, 24/1, 24/2, 24/3, 24/4, 25, 26, 27, 28, 29, 30, 31, 32, 33, 34, 35/1, 36/2, 36/3, 360/2, 37/1, 37/2, 42/13, 42/14, 42/15, 42/17, 42/2, 42/20, 346, 348 (obr. Kistowo, gm. Sulęczyno)</li> <li>- strefa 100 m wokół Jeziora Warlińskiego, części dz. ewid.: 346, 348, 349/1, 349/2, 350/2, 350/3, 350/5, 351/2, 351/5, 351/6, 360/1, 532/1, 533, 537, 538, 539, 540, 541, 556 (obr. Kistowo, gm. Sulęczyno)</li> <li>- strefa 100 m wokół Jeziora Ostrowickiego, części dz. ewid.: 8/2, 8/3, 8/4, 8/5, 8/6, 9 (obr. Kistowo, gm. Sulęczyno)</li> </ul> </li> <li>• utrzymanie 100 m pasów trwałej roślinności (lasy, zadrzewienia, trwałe użytki zielone) wokół jezior Chojnowe, Warlińskie, Ostrowickie (jeziora lobeliowe)</li> </ul>



Lp.	Dokumentacja planistyczna	Wskazania do zmian w dokumentach planistycznych niezbędne do utrzymania bądź odtworzenia właściwego stanu ochrony siedlisk przyrodniczych oraz gatunków roślin i zwierząt, dla których ochrony został wyznaczony obszar Natura 2000 ( <i>Art. 28 ust 10 pkt 5 ustawy o ochronie przyrody</i> )
		<p>- strefa 100 wokół Jeziora Chojnowego, części dz. ewid.: 10/3, 10/4, 10/5, 10/6, 11, 12, 14/3, 16, 19/1, 20/2, 21/1, 22, 23/1, 24/1, 24/2, 24/3, 24/4, 25, 26, 27, 28, 29, 30, 31, 32, 33, 34, 35/1, 36/2, 36/3, 360/2, 37/1, 37/2, 42/13, 42/14, 42/15, 42/17, 42/2, 42/20, 346, 348 (obr. Kistowo, gm. Sulęczyno)</p> <p>- strefa 100 m wokół Jeziora Warlińskiego, części dz. ewid.: 346, 348, 349/1, 349/2, 350/2, 350/3, 350/5, 351/2, 351/5, 351/6, 360/1, 532/1, 533, 537, 538, 539, 540, 541, 556 (obr. Kistowo, gm. Sulęczyno)</p> <p>- strefa 100 m wokół Jeziora Ostrowickiego, części dz. ewid.: 8/2, 8/3, 8/4, 8/5, 8/6, 9 (obr. Kistowo, gm. Sulęczyno)</p> <ul style="list-style-type: none"> <li>• utrzymanie dotychczasowej funkcji terenów rolnych i leśnych w zlewni bezpośredniej jezior Chojnowe, Warlińskie, Ostrowickie (jeziora lobeliowe), w granicach obszaru, z możliwością zmiany funkcji rolnej na leśną;</li> <li>• utrzymanie dotychczasowej funkcji terenów torfowisk przejściowych w granicach obszaru, bez możliwości ich zmiany na funkcję rolną lub inną poza ochronną, dotyczy: <ul style="list-style-type: none"> <li>- cz. dz. nr 7, 10/9 obr. Kistowo, gm. Sulęczyno,</li> <li>- cz. dz. nr 2/5 obr. Borek, gm. Sulęczyno</li> </ul> </li> <li>• niewykonywanie działań prowadzących do obniżania poziomu wody gruntowej w obrębie torfowisk przejściowych: odwadniania, konserwowania, pogłębiania istniejących rowów melioracyjnych, tworzenia nowych rowów melioracyjnych, pozyskiwania torfu i innych działań naruszających powierzchnię gruntu. dotyczy: <ul style="list-style-type: none"> <li>- cz. dz. nr 7, 10/9 obr. Kistowo, gm. Sulęczyno,</li> <li>- cz. dz. nr 2/5 obr. Borek, gm. Sulęczyno</li> </ul> </li> </ul>

## UZASADNIENIE

Plan zadań ochronnych (PZO) dla obszaru Natura 2000 Jeziora Kistowskie PLH220097 opracowano na podstawie art. 28 ust. 5 ustawy z dnia 16 kwietnia 2004 r. o ochronie przyrody (Dz. U. 2021 r., poz. 1098). Obszar został zatwierdzony jako obszar mający znaczenie dla Wspólnoty Decyzją Komisji Europejskiej z dnia 10 stycznia 2011 r. w sprawie przyjęcia na mocy dyrektywy Rady 92/43/EWG czwartego zaktualizowanego wykazu terenów mających znaczenie dla Wspólnoty składających się na kontynentalny region biogeograficzny – dokument (C(2010) 9669) (2011/64/UE) (Dz. U. UE. L. z 2011 r. Nr 33, str. 146), której aktualne brzmienie zawiera Decyzja Wykonawcza Komisji (UE) 2021/161 z dnia 21 stycznia 2021 r. w sprawie przyjęcia czternastego zaktualizowanego wykazu terenów mających znaczenie dla Wspólnoty składających się na kontynentalny region biogeograficzny (notyfikowana jako dokument nr C(2021) 21) (Dz. U. UE. L. 2021.51. 330). Obszar ten został wyznaczony jako Specjalny Obszar Ochrony Siedlisk Rozporządzeniem Ministra Klimatu i Środowiska z dnia 4 lutego 2021 roku (Dz.U. z 2021 r. poz. 350).

Projekt zarządzenia opracowano dla przedmiotów ochrony wymienionych w Rozporządzeniu Ministra Klimatu i Środowiska z dnia 4 lutego 2021 roku (Dz.U z 2021 r. poz. 350).

Zgodnie z art. 28 ust. 1 ustawy z dnia 16 kwietnia 2004 r. o ochronie przyrody sprawujący nadzór nad obszarem sporządza projekt planu zadań ochronnych na okres 10 lat, przy czym pierwszy projekt tworzy się w terminie 6 lat od dnia zatwierdzenia obszaru przez Komisję Europejską jako obszaru mającego znaczenie dla Wspólnoty.

Projekt PZO sporządzono uwzględniając treść rozporządzenia Ministra Środowiska z dnia 17 lutego 2010 w sprawie sporządzania projektu planu zadań ochronnych dla obszaru Natura 2000 (Dz. U. Nr 34, poz. 186 z późn. zm.). Przy opracowaniu projektu planu zadań ochronnych dla obszaru Jeziora Kistowskie PLH220097 kierowano się także wytycznymi Generalnej Dyrekcji Ochrony Środowiska z dnia 12 grudnia 2012 r. w sprawie opracowania planu zadań ochronnych dla obszaru Natura 2000 oraz Instrukcją wypełniania Standardowego Formularza Danych obszaru Natura 2000 wersja 2012.1.

Prace nad PZO rozpoczęto w 2019 r. Informację o zamiarze przystąpienia do sporządzenia PZO zamieszczono na tablicy ogłoszeń RDOŚ w Gdańsku, stronie internetowej RDOŚ w Gdańsku, tablicy ogłoszeń Urzędów Gmin: Sulęcyno, Sierakowice, Parchowo - obwieszczeniu Regionalnego Dyrektora Ochrony Środowiska w Gdańsku nr RDOŚ-GD-WOC.6320.6.219.AŁ z dnia 27.05.2019 r.

W toku prac związanych ze sporządzeniem projektu PZO dokonano następujących czynności:

1. Opisano granice obszaru Natura 2000 Jeziora Kistowskie PLH220097 w oparciu o punkty węzłowe, dla których podano długość i szerokość geograficzną w układzie współrzędnych płaskich prostokątnych PL-1992, zgodnie z wymogiem rozporządzenia Rady Ministrów z dnia 15 października 2012 r. w sprawie państwowego systemu odniesień przestrzennych (Dz. U. z 2012 r., poz. 1247).
2. Zweryfikowano informacje o obszarze Natura 2000 Jeziora Kistowskie PLH220097 oraz potwierdzono występowanie następujących przedmiotów ochrony:
  - 3110 Jeziora lobeliowe,
  - 7140 Torfowiska przejściowe i trzęsawiska (przeważnie z roślinnością z *Scheuchzeria-Caricetea nigrae*),
  - 1831 Elisma wodna (*Luronium natans*).
3. Ponadto zidentyfikowano niżej wymienione siedliska przyrodnicze i gatunki zwierząt:
  - 3150 Starorzeczka i naturalne eutroficzne zbiorniki wodne (ze zbiorowiskami z *Nympeion, Potamion*) – jeden niewielki, śródpolny zbiornik o powierzchni 2,64 ha, o charakterze

- eutroficznym (dawniej będący jeziorem lobeliowym ze stanowiskiem *Lobelia dortmanna*), obecnie roślinność tworzą w nim szuwar pałkowy *Typhetum latifoliae*, skrzypowy *Equisetum fluviatile*, ponikła błotnego *Eleocharitetum palustris* oraz szuwały turzycowe, nie stwierdzono natomiast roślinności podwodnej ze związku *Potamion* i *Nympheion*, z tego też względu płat ten jest zatem słabo reprezentatywny dla typu siedliska 3510, dlatego reprezentatywności nadano ocenę D (nieznaczącą). W Standardowym Formularzu Danych (SDF) obszaru obowiązującym na chwilę rozpoczęcia prac siedlisko 3150 nie stanowiło przedmiotu ochrony.
- 3160 Naturalne dystroficzne zbiorniki wodne – jeden zniekształcony zbiornik dystroficzny położony na wschód od Jeziora Baroczno, zajmujący powierzchnię 0,87 ha, otoczony terenami rolniczo-leśnymi, włączony w system melioracyjny, użytkowany wędkarsko i będący własnością prywatną – te wszystkie uwarunkowania sprawiają że zbiornik ten jest słabo reprezentatywny dla typu siedliska 3160, dlatego zaproponowano ocenę reprezentatywności D (nieznaczącą). W Standardowym Formularzu Danych (SDF) obszaru obowiązującym na chwilę rozpoczęcia prac siedlisko 3160 nie stanowiło przedmiotu ochrony.
  - 7120 Torfowiska wysokie zdegradowane, zdolne do naturalnej i stymulowanej regeneracji – zidentyfikowano pięć płatów siedliska 7120 o łącznej powierzchni ok. 2,4 ha, w kompleksie z lasami bagiennymi, które włączone są w system odwadniający; w większości płatów obecne są ślady po wydobyci torfu; roślinność w obrębie regenerujących torfianek zawiera gatunki roślin charakterystyczne dla klasy *Scheuchzerio-Caricetea nigrae*; na jednym z płatów obserwowane jest przesuszanie złoża torfu, co powoduje jego murszenie i zanikanie roślinności torfowiskowej; zagrożeniami dla płatów siedliska 7120 są: melioracje odwadniające i zarastanie przez drzewa i krzewy, ustępowanie gatunków związanych z torfowiskami (zwłaszcza mchów torfowców) oraz spływ powierzchni z okolicznych pól powodujące użyźnianie siedliska; biorąc pod uwagę istniejące uwarunkowania badanych stanowisk, reprezentatywność siedliska 7120 określono jako C (znaczącą). W Standardowym Formularzu Danych (SDF) obszaru obowiązującym na chwilę rozpoczęcia prac siedlisko 7120 nie stanowiło przedmiotu ochrony.
  - 91D0\* Bory i lasy bagienne (*Vaccinio uliginosi-Betuletum pubescentis*, *Vaccinio uliginosi-Pinetum*, *Pino mugo-Sphagnetum*, *Sphagno girgensohnii-Piceetum* i brzoźowo-sosnowe bagienne lasy borealne) – siedlisko to występuje na dawnych torfowiskach, w obrębie których wydobywano torf, włączonych w systemy odwadniające, w postaci 14 płatów siedliska o łącznej powierzchni ok. 23,22 ha; lasy bagienne reprezentowane są przez fitocenozy nawiązujące przeważnie do borów bagiennych; wykształcenie i struktura gatunkowa płatów siedliska odbiega od dobrze wykształconych siedlisk borów bagiennych, co powodowane jest przesuszeniem złoża torfowego i eksploatacją w przeszłości torfu, ponadto w siedlisku zaobserwowano ograniczone występowanie charakterystycznych mchów torfowców *Sphagnum spp.* przeważnie do torfianek; zaobserwowane warunki na płatach siedliska 91D0 były podstawą nadania oceny reprezentatywności C (znacząca). W Standardowym Formularzu Danych (SDF) obszaru obowiązującym na chwilę rozpoczęcia prac siedlisko 91D0 nie stanowiło przedmiotu ochrony.
  - 9110 Kwaśne buczyny (*Luzulo-Fagenion*) – cztery małe płaty na stokach o znacznym kącie nachylenia, w centralnej części ostoi, zajmujące razem ok. 1,05 ha; drzewostan przeważnie jednogatunkowy, z dominacją buka zwyczajnego *Fagu sylvatica*, runo skąpo wykształcone; ze względu na małą powierzchnię płatów w obszarze i przeważnie młody wiek drzewostanów, siedlisku 9110 określono reprezentatywność jako D (znaczącą). W Standardowym Formularzu Danych (SDF) obszaru obowiązującym na chwilę rozpoczęcia prac siedlisko 9110 nie stanowiło przedmiotu ochrony.

- 1337 bóbr europejski (*Castor fiber*) – gatunek ten stwierdzono na jednym spośród ośmiu stanowisk monitoringowych, stanowiący teren dawnego torfowiska wraz z rozlewiskiem, odwadniany rowami melioracyjnymi i obecnie porośnięty lasem, gdzie odnotowano świeże zgryzy bobrowe oraz tamę zbudowaną na niewielkim cieku wodnym; zarówno na tym stanowisku, jak i na pozostałych występują preferowane przez bobra gatunki drzew, tj. osika, wierzba i brzoza; nie można wykluczyć powiększenia się populacji tego gatunku na obszarze w przyszłości. Na chwilę obecną populację gatunku w obszarze oceniono na D, czyli jako nieistotną. W Standardowym Formularzu Danych (SDF) obszaru w obowiązującym na chwilę rozpoczęcia prac gatunek 1337 nie stanowił przedmiotu ochrony.

Biorąc pod uwagę ponowną weryfikację terenową ww. siedlisk przyrodniczych oraz gatunku zwierzęcia oraz nadane im oceny reprezentatywności i oceny populacji, zaproponowano wpisanie ich do Standardowego Formularza Danych (SDF) obszaru Natura 2000 Jeziora Kistowskie PLH220097 w pkt 3.1 i 3.2. Regionalna Dyrekcja Ochrony Środowiska w Gdańsku będzie aktualizowała zapisy standardowego formularza danych.

Na potrzeby sporządzenia opracowania pt. „Dokumentacja Planu Zadań Ochronnych dla obszaru Natura 2000 Jeziora Kistowskie PLH220097 w województwie pomorskim” (2019-2021) dokonano oceny stanu ochrony wszystkich zidentyfikowanych w trakcie badań terenowych w 2020 roku siedlisk przyrodniczych, które otrzymały ocenę reprezentatywności inną niż D (nieznaczącą), na podstawie parametrów określonych rozporządzeniem Ministra Środowiska z dnia 17 lutego 2010 r. w sprawie sporządzania projektu planu zadań ochronnych dla obszaru Natura 2000. Poniżej przedstawiono oceny stanu ochrony jedynie tych przedmiotów ochrony, które wykazane są w Standardowym Formularzu Danych (SDF) obszaru obowiązującym na chwilę rozpoczęcia prac, tj.:

- siedlisko przyrodnicze 3110 Jeziora lobeliowe – stanu ochrony dokonano na 3 stanowiskach - Jezioro Chojnowe (Chojnackie), Warlińskie (Warleńskie) i Jezioro Ostrowickie, które zakwalifikowano do tego typu siedliska. Oba jeziora łącznie zajmują powierzchnię 34,67 ha. Stan ochrony siedliska w obszarze oceniono jako niezadowolający (U1) ze względu na niezadowolającą (U1) ocenę stanu ochrony Jeziora Chojnowego i Jeziora Ostrowickiego oraz złą (U2) ocenę stanu ochrony Jeziora Warlińskiego. Stan ochrony Jeziora Chojnowego oraz Jeziora Ostrowickiego jest niezadowolający (U1) ze względu na niezadowolającą (U1) ocenę wszystkich parametrów (powierzchnia siedliska, struktura i funkcje, perspektywy ochrony). Ocena parametru struktura i funkcje wynika w przypadku obu tych jezior z oceny niezadowolającej wskaźników: „barwa”, „przezroczystość”, „odeczyn”. Stan ochrony Jeziora Warlińskiego PLH220097\_3110\_2 jest zły (U2), co wynika ze złej (U2) oceny parametru struktura i funkcje. Ta zaś bierze się ze złej (U2) oceny wskaźnika: „przezroczystość”.
- siedlisko przyrodnicze 7140 Torfowiska przejściowe i trzęsawiska (przeważnie z roślinnością z *Scheuchzeria-Caricetea nigrae*) – stanu ochrony dokonano na pięciu płatach tego typu siedliska zajmujących łącznie powierzchnię 1,84 ha. Stan ochrony siedliska w obszarze oceniono jako niezadowolający (U1), m.in. ze względu na obecność w płatach licznych śladów po wydobyciu torfu i włączenia płatów w system rowów odwadniających. Skutkuje to zubożeniem i uproszczeniem roślinności przejściowo-torfowiskowej. Ponadto stale obecne są zakrzewienia i niewielkie zadrzewienia na powierzchni badanych płatów.
- gatunek rośliny 1831Elisma wodna (*Luronium natans*) – w czasie prac nad PZO w 2020 roku w obszarze gatunek ten odnaleziono jedynie w Jeziorze Chojnowym, nie potwierdzono jego występowania w pozostałych dwóch jeziorach lobeliowych, niemniej nie ma przesłanek do stwierdzenia ekstynkcji populacji (elisma była w nich notowana w 2008 i 2015 r.). Stan ochrony populacji w obszarze określono jako zły (U2), co wynika ze złej (U2) oceny stanu ochrony

populacji w jeziorach Warlińskim i Ostrowickim, będących skutkiem nie stwierdzenia w 2020 r. osobników gatunku w tych jeziorach i złej (U2) oceny parametrów „populacja” i „perspektywy zachowania”, przy niezadowolającej (U1) ocenie parametru „siedlisko”. Stan ochrony gatunku na stanowisku w Jeziorze Chojnowym jest niezadowolający (U1), gdyż na ocenę niezadowolającą (U1) zostały ocenione wszystkie parametry.

4. Przeanalizowano istniejące i potencjalne zagrożenia dla utrzymania lub osiągnięcia właściwego stanu przedmiotów ochrony obszaru oraz oceny prawdopodobnych kierunków zmian uwarunkowań przyrodniczych, społecznych, gospodarczych i ich możliwego wpływu na parametry oceny stanu ochrony siedlisk przyrodniczych. Kody zagrożeń dla poszczególnych przedmiotów ochrony (określonych załącznikiem nr 3 do niniejszego zarządzenia) podano zgodnie z Instrukcją wypełniania Standardowego Formularza Danych obszaru Natura 2000, Wersja 2012.1, Załącznik nr 5 „Lista referencyjna zagrożeń, presji i działań Dyrekcja Generalna ds. Środowiska, Europejska Agencja Środowiska (EEA), ostatnia aktualizacja: 12.04.2011. Przedstawiona w załączniku 4 do zarządzenia identyfikacja zagrożeń oparta jest na wizji terenowej przeprowadzonej w ramach prac nad planem w 2020 r. Najpoważniejsze zagrożenia dotyczące wszystkich zidentyfikowanych siedlisk przyrodniczych oraz gatunku rośliny i jego siedliska związane są z presją antropogeniczną – zabudowywaniem zlewni bezpośredniej jezior, jej rolniczym użytkowaniem, wprowadzaniem obcych gatunków ryb do jezior, osuszaniem terenów bagiennych i odprowadzaniem wód z odwadnianych terenów bagiennych do jezior.
5. Sformułowano cele działań ochronnych realne do osiągnięcia w okresie obowiązywania PZO. Cele określono w sposób umożliwiający monitoring i weryfikację oraz postęp w realizacji, kierując się potrzebą utrzymania lub odtworzenia właściwego stanu ochrony. Cele dla poszczególnych siedlisk przyrodniczych oparto o aktualny stan ochrony i wartości parametrów lub wskaźników wykorzystywanych do oceny stanu ochrony.
6. Ustalono działania ochronne zapewniające osiągnięcie celów działań ochronnych w obszarze Natura 2000:
  - 1) w celu ochrony siedliska 3110 jeziora lobeliowe planuje się:
    - dostosowanie obecnej gospodarki rybackiej do wymogów ochrony siedliska poprzez zapewnienie, w tym wędkowania bez zanęcania, niezarybianie gatunkami obcymi (w tym karpem) oraz niedokonywanie połowu ryb przy pomocy narzędzi ciągnionych;
    - kontynuowanie gospodarki rybackiej dostosowanej do wymogów ochrony siedliska poprzez zapewnienie w przyszłych operatach rybackich oraz umowach dzierżawy zapisów regulujących gospodarkę rybacką;
    - przeciwdziałanie kłusownictwu rybackiemu i wędkarskiemu;
    - określenie struktury ilościowej i składu gatunkowego ichtiofauny w jeziorach Chojnowe, Warlińskie i Ostrowickie – na podstawie odłowów kontrolnych;
    - analizę rybackiego użytkowania jezior Chojnowe, Warlińskie, Ostrowickie w cyklu pięcioletnim;
    - dostosowanie gospodarki wodnej do wymogów ochrony siedliska poprzez niekonserwowanie i niepogłębianie antropogenicznych cieków, w tym rowów odwadniających, należących do sieci odprowadzającej wodę do i z jezior lobeliowych;
    - dostosowanie gospodarki leśnej do wymogów ochrony siedliska poprzez pozostawienie bez użytkowania drzewostanów tworzących pas bezpośrednio przyległy do brzegu o szer. ok 50 m (dwóch wysokości drzewostanu);
    - badania hydrologiczne sieci wodnej obszaru pod kątem możliwości jej renaturyzacji w celu poprawienia stanu ochrony jezior lobeliowych i siedlisk hydrogenicznych (torfowiska, lasy

bagienne), wraz z wykonaniem wstępnego projektu przebudowy sieci melioracyjnej i z oceną jego oddziaływania na tereny przyległe;

- 2) w celu ochrony siedliska 7140 Torfowiska przejściowe i trzęsawiska (przeważnie z roślinnością z *Scheuchzerio-Caricetea nigrae*) planuje się:
    - dostosowanie gospodarki wodnej do wymogów ochrony siedliska poprzez niewykonywanie działań prowadzących do obniżania poziomu wody gruntowej (odwadniania, konserwowania, pogłębiania istniejących rowów melioracyjnych, tworzenia nowych rowów melioracyjnych, pozyskiwania torfu i innych działań naruszających powierzchnię gruntu);
    - umożliwienie kształtowania płatów siedliska przez naturalne procesy, pozostawienie bez użytkowania;
    - w ciągu pierwszych 5 lat obowiązywania planu poprawa stanu ochrony siedliska poprzez usunięcie nalotów brzozy omszonej *Betula pubescens* (małe osobniki należy wyrwać z korzeniami, większe – wycinać wraz z szczył korzeniową, poniżej poziomu gruntu), biomasę należy usuwać poza granice płatu;
    - badania hydrologiczne sieci wodnej obszaru pod kątem możliwości jej renaturyzacji w celu poprawienia stanu ochrony jezior lobeliowych i siedlisk hydrogeniczných (torfowiska, lasy bagienne), wraz z wykonaniem wstępnego projektu przebudowy sieci melioracyjnej i z oceną jego oddziaływania na tereny przyległe;
  - 3) w celu ochrony gatunku rośliny 1831 Elisma wodna *Luronium natans* służą wszystkie działania zaplanowane dla jezior lobeliowych, tj. siedliska 3110, będącego miejscem występowania jego populacji.
7. Zaprojektowano działania dotyczące monitoringu stanu ochrony dla przedmiotów ochrony obszaru oraz realizacji celów działań ochronnych. Monitoring realizowany będzie zgodnie z obowiązującymi standardami metodycznymi stosowanymi w monitoringu siedlisk przyrodniczych przez Głównego Inspektora Ochrony Środowiska w ramach realizacji Państwowego Monitoringu Środowiska. Z uwagi na potrzeby wnioskowania o stanie ochrony przedmiotu ochrony siedliska przyrody 3110 zaplanowano monitoring w 5 i 10 roku obowiązywania planu zadań ochronnych w okresie letnim oraz dodatkowo cechy wody powierzchniowej: barwa, chlorofil a, Nog, Ptot, PPO4; nasycenie/stężenie O<sub>2</sub> w gradiencie głębokości (pomiaru wymienionych właściwości cech wody standardowymi metodami, próba wody pobrana w środkowej części jeziora). Z uwagi na potrzeby wnioskowania o stanie ochrony przedmiotu ochrony siedliska przyrody 7140 zaplanowano monitoring stanu ochrony wszystkich płatów tego siedliska w 3 i 6 roku obowiązywania planu zadań ochronnych. Dla gatunku rośliny 1831 Elisma wodna *Luronium natans* należy realizować monitoring razem z monitoringiem siedliska 3110.
8. Wskazano potrzebę zmian w istniejącym studium uwarunkowań i kierunków zagospodarowania przestrzennego gminy Sulęczyń, Sierakowice (pow. kartuski) i Parchowo (pow. bytowski), oraz w miejscowych planach zagospodarowania przestrzennego dotyczących eliminacji lub ograniczenia zagrożeń wewnętrznych lub zewnętrznych, niezbędne dla utrzymania lub odtworzenia właściwego stanu ochrony siedlisk przyrodniczych, dla których ochrony wyznaczono obszar Natura 2000.

W zakresie wskazań sprecyzowanych dla Studium uwarunkowań i kierunków zagospodarowania przestrzennego Gminy Parchowo zatwierdzonego uchwałą Uchwała Rady Gminy Parchowo nr 179/XXXI/2001 z dn. 22.11.2001, ze zmianami (ostatnia zmiana - Uchwała Rady Gminy Parchowo nr XXIII.214.2017 z dn. 28.06.2017:

- pozostawienie strefy brzegowej Jeziora Ostrowickiego (jezioro lobeliowe) wolnej od zorganizowanych kąpielisk, miejsc przeznaczonych do kąpiel, pomostów oraz innych obiektów i urządzeń służących rekreacji i wypoczynkowi
- pozostawienie strefy 100 m od linii brzegowej jeziora Ostrowickiego (jezioro lobeliowe) wolnej

od pól namiotowych, campingów

- nielokalizowanie nowych obiektów budowlanych (w tym tymczasowych, również nie związanych trwale z gruntem, za wyjątkiem obiektów małej architektury drewnianej) w strefie o szerokości 100 m wokół Jeziora Ostrowickiego (jeziro lobeliowe)
- utrzymanie dotychczasowej funkcji terenów leśnych w zlewni bezpośredniej Jeziora Ostrowickiego (jeziro lobeliowe), w granicach obszaru
- niewykonywanie działań prowadzących do obniżania poziomu wody gruntowej w obrębie torfowisk: odwadniania, konserwowania, pogłębiania istniejących rowów melioracyjnych, tworzenia nowych rowów melioracyjnych, pozyskiwania torfu i innych działań naruszających powierzchnię gruntu.

W zakresie wskazań sprecyzowanych dla Studium uwarunkowań i kierunków zagospodarowania przestrzennego Gminy Sierakowice zatwierdzonego uchwałą Rady Gminy Sierakowice nr XXXIII/384/17 z dn. 30.06.2017 r.:

- prowadzenie gospodarki ściekowej opartej o gminną sieć kanalizacyjną lub zbiorniki bezodpływowe w pasie o szerokości 100 m od linii brzegowej jezior Chojnowe, Warlińskie, Ostrowickie (jeziro lobeliowe) i optymalnie w całej zlewni bezpośredniej jezior Chojnowe, Warlińskie, Ostrowickie (jeziro lobeliowe) ;
- pozostawienie strefy brzegowej jezior Ostrowickie i Warlińskie (jeziro lobeliowe) wolnej od zorganizowanych kąpielisk, miejsc przeznaczonych do kąpeli, pomostów oraz innych obiektów i urządzeń służących rekreacji i wypoczynkowi;
- pozostawienie strefy 100 m od linii brzegowej jezior Chojnowe, Warlińskie, Ostrowickie (jeziro lobeliowe) wolnej od pól namiotowych, campingów;
- nielokalizowanie nowych obiektów budowlanych (w tym tymczasowych, również nie związanych trwale z gruntem, za wyjątkiem obiektów małej architektury drewnianej) w strefie o szerokości 100 m wokół brzegowej jezior Chojnowe, Warlińskie, Ostrowickie (jeziro lobeliowe) w przypadku istniejącej zabudowy nieprzybliżanie linii zabudowy do linii brzegowej jeziora;
- utrzymanie 100 m pasów trwałej roślinności (las, zadrzewienia, trwałe użytki zielone) wokół jezior Chojnowe, Warlińskie, Ostrowickie (jeziro lobeliowe)
- utrzymanie dotychczasowej funkcji terenów rolnych i leśnych w zlewni bezpośredniej jezior Chojnowe, Warlińskie, Ostrowickie (jeziro lobeliowe), w granicach obszaru, z możliwością zmiany funkcji rolnej na leśną;
- utrzymanie dotychczasowej funkcji terenów torfowisk w granicach obszaru, bez możliwości ich zmiany na funkcję rolną lub inną poza ochronną
- niewykonywanie działań prowadzących do obniżania poziomu wody gruntowej w obrębie torfowisk: odwadniania, konserwowania, pogłębiania istniejących rowów melioracyjnych, tworzenia nowych rowów melioracyjnych, pozyskiwania torfu i innych działań naruszających powierzchnię gruntu.

W zakresie wskazań sprecyzowanych dla Studium uwarunkowań i kierunków zagospodarowania przestrzennego Gminy Sulęczyno zatwierdzonego Uchwałą Rady Gminy Sulęczyno nr XXVI/213/2010 z dn. 14.07.2010 r. z późniejszymi zmianami, ostatnia zmiana Uchwałą Rady Gminy Sulęczyno nr XV/105/2019 z dn. 14.11.2019 r.:

- uwzględnienie obszaru w informacjach dotyczących obiektów chronionych w myśl ustawy o ochronie przyrody;
- prowadzenie gospodarki ściekowej opartej o gminną sieć kanalizacyjną lub zbiorniki bezodpływowe w pasie o szerokości 100 m od linii brzegowej jezior Chojnowe, Warlińskie, Ostrowickie (jeziro lobeliowe) i optymalnie w całej zlewni bezpośredniej jezior Chojnowe, Warlińskie, Ostrowickie (jeziro lobeliowe);
- pozostawienie strefy brzegowej jezior Chojnowe, Ostrowickie i Warlińskie (jeziro lobeliowe)

- wolnej od zorganizowanych kąpielisk, miejsc przeznaczonych do kąpeli, pomostów oraz innych obiektów i urządzeń służących rekreacji i wypoczynkowi;
- pozostawienie strefy 100 m od linii brzegowej jezior Chojnowe, Warlińskie, Ostrowickie (jeziora lobeliowe) wolnej od pól namiotowych, campingów;
  - nielokalizowanie nowych obiektów budowlanych (w tym tymczasowych, również nie związanych trwale z gruntem, za wyjątkiem obiektów małej architektury drewnianej) w strefie o szerokości 100 m wokół jezior Chojnowe, Warlińskie, Ostrowickie (jeziora lobeliowe) ; w przypadku istniejącej zabudowy nieprzybliżanie linii zabudowy do linii brzegowej jezior;
  - utrzymanie 100 m pasów trwałej roślinności (lasy, zadrzewienia, trwałe użytki zielone) wokół jezior Chojnowe, Warlińskie, Ostrowickie (jeziora lobeliowe)
  - utrzymanie dotychczasowej funkcji terenów rolnych i leśnych w zlewni bezpośredniej jezior Chojnowe, Warlińskie, Ostrowickie (jeziora lobeliowe), w granicach obszaru, z możliwością zmiany funkcji rolnej na leśną;
  - utrzymanie dotychczasowej funkcji terenów torfowisk w granicach obszaru, bez możliwości ich zmiany na funkcję rolną lub inną poza ochronną;
  - niewykonywanie działań prowadzących do obniżania poziomu wody gruntowej w obrębie torfowisk: odwadniania, konserwowania, pogłębiania istniejących rowów melioracyjnych, tworzenia nowych rowów melioracyjnych, pozyskiwania torfu i innych działań naruszających powierzchnię gruntu;

Prace nad planem podsumowano w dokumentacji PZO: Bociąg K., Rekowska E., Borowiak D., Nowiński K., Kapusta A., Manikowska-Ślepowrońska B., Ślepowroński K., Kostka A. 2021. Dokumentacja Planu Zadań Ochronnych obszaru Natura 2000 Jeziora Kistowskie PLH220097 w województwie pomorskim.

Zgodnie z art. 28 ust. 3 ustawy z dnia 16 kwietnia 2004 r. o ochronie przyrody zapewniono możliwość udziału osobom zainteresowanym i działającym w obrębie siedlisk w pracach nad tworzeniem projektu PZO. Ze względu na ogłoszenie na obszarze Rzeczypospolitej Polskiej stanu epidemii (Rozporządzenie Ministra Zdrowia z dnia 20 marca 2020 r. w sprawie ogłoszenia na obszarze Rzeczypospolitej Polskiej stanu epidemii (Dz. U. z 2020 r., poz. 491 ze zm.)), podstawowym środkiem realizacji ww. obowiązku, było udostępnienie wszystkim kluczowym z punktu widzenia ochrony obszaru grupom interesów drogą elektroniczną oraz na stronie Regionalnej Dyrekcji Ochrony Środowiska w Gdańsku materiałów przedstawiających proces tworzenia Projektu PZO dla obszaru Natura 2000 Jeziora Kistowskie PLH220097. Projekt zarządzenia udostępniono publicznie, zgodnie z art. 28 ust. 4 ustawy z dnia 16 kwietnia 2004 r. o ochronie przyrody, na zasadach i w trybie określonym w ustawie z dnia 3 października 2008 r. o udostępnianiu informacji o środowisku i jego ochronie, udziale społeczeństwa w ochronie środowiska oraz o ocenach oddziaływania na środowisko (Dz. U. z 2021 r. poz. 247 ze zm.), dalej ustawa OOOŚ. Udział społeczny został zagwarantowany poprzez ogłoszenie informacji o możliwości zapoznania z projektem PZO oraz o możliwości składania uwag i wniosków do planu. Informacje powyższe zostały zamieszczone w formie obwieszczenia Regionalnego Dyrektora Ochrony Środowiska w Gdańsku nr RDOŚ-Gd-WOC.6320..... z dnia ..... r. na tablicy ogłoszeń RDOŚ w Gdańsku, na stronie internetowej RDOŚ w Gdańsku, w prasie (..... z dnia ..... r.) oraz przesłane z prośbą o wywieszenie na tablicy ogłoszeń Urzędu Gminy Choczewo, Gniewino i Łęczycze. Na wniesienie uwag i wniosków do projektu planu zadań ochronnych wyznaczono okres 21 dni.

W tym czasie wpłynęły uwagi i wnioski do przedmiotu powyższego postępowania od:

1....



2....

3....

Po zakończeniu udziału społecznego, w 2021 r. wprowadzono zmiany do bazy danych obszarów Natura 2000.

Finalizując prace nad treścią zarządzenia uwzględniono:

- wnioski z rozpatrzenia uwag złożonych podczas udziału społecznego w 2021 r.,
- korektę opisu granic,
- zmianę listy przedmiotów ochrony obszaru Natura 2000 - w tym zakresie sformułowano zagrożenia, cele, działania dla siedlisk przyrodniczych 2120 i 2130,
- potrzebę weryfikacji celów określonych dla wszystkich siedlisk przyrodniczych, zgodnie z aktualnie obowiązującymi wytycznymi w tym zakresie,
- korektę redakcyjną załącznika 6 dotyczącego wskazań do dokumentów planistycznych,
- skorygowano treść aktu pod kątem redakcyjnym.

Koszty działań z zakresu ochrony czynnej w ciągu 10 lat obowiązywania planu oszacowano na ok. 185 tys. zł, a monitoringu na ok. 73 tys. zł. Środki te planowane są do pozyskania z funduszy wspierających finansowo działania ochronne na obszarach cennych przyrodniczo, np. WFOŚiGW w Gdańsku, NFOŚiGW, RPO Woj. Pom., POIiŚ na lata 2021-2027.

Informacje o projekcie planu zadań ochronnych zamieszczono w publicznie dostępnym wykazie danych, udostępnionym przez stronę internetową [www.wykaz.ekoportal.pl](http://www.wykaz.ekoportal.pl) pod numerem .....

Projekt zarządzenia został uzgodniony, w trybie art. 59 ust.2 ustawy z dnia 23 stycznia 2009 r. o wojewodzie i administracji rządowej w województwie (t.j. Dz. U. z 2019 r., poz. 1464) z Wojewodą Pomorskim, pismem nr ..... z dnia .....