



Agencja
Rynku
Rolnego

SPRAWOZDANIE
Z WYKONANIA PLANU FINANSOWEGO
**FUNDUSZU PROMOCJI ZIARNA ZBÓŻ I
PRZETWORÓW ZBOŻOWYCH**
W 2012 R.

WARSZAWA, 2013-02-25

Spis treści

1	<u>PODSTAWA PRAWNA FUNKCJONOWANIA FPZZIPZ</u>	3
2	<u>WPLYWY NA FPZZIPZ</u>	5
2.1	PRZEPLYWY ŚRODKÓW FINANSOWYCH NA RACHUNKU FPZZiPZ	6
2.2	KWOTY ZADEKLAROWANE DO WPLAT NA FPZZiPZ	7
2.3	KONTROLA I WINDYKACJA WPLAT NA FUNDUSZE PROMOCJI	9
3	<u>PLAN FINANSOWY FPZZIPZ NA ROK 2012</u>	11
4	<u>WYDATKI Z FPZZIPZ W ROKU 2012</u>	13
4.1	WYPŁATY DOKONANE W OPARCIU O WNIOSKI ZŁOŻONE W ROKU 2012	13
4.2	WYPŁATY DOKONANE W OPARCIU O WNIOSKI ZŁOŻONE W ROKU 2012 Z PLANU FINANSOWEGO FPZ NA ROK 2011	14
4.3	WYPŁATY DOKONANE W OPARCIU O WNIOSKI ZŁOŻONE W ROKU 2012 Z PLANU FINANSOWEGO FPZ NA ROK 2010	14
4.4	KOSZTY ZWIĄZANE Z OBSŁUGĄ FUNDUSZY PROMOCJI ORAZ KOMISJI ZARZĄDZAJĄCYCH	14

1 Podstawa prawna funkcjonowania FPZZiPZ

Fundusz Promocji został utworzony na mocy ustawy z dnia 22 maja 2009 roku o funduszach promocji produktów rolno-spożywczych (Dz. U. nr 97, poz. 799 z późn. zm.), zwanej dalej „ustawą”, a swoje funkcjonowanie rozpoczął w lipcu 2009 roku.

Zgodnie z art. 2 ust. 2 pkt 6) ww. ustawy Fundusz Promocji Ziarna Zbóż i Przetworów Zbożowych (zwany dalej FPZZiPZ) wspiera następujące cele:

- a) Działania mające na celu informowanie o jakości i cechach, w tym zaletach, zbóż oraz przetworów zbożowych pochodzących z przetwarzania pszenicy, żyta, jęczmienia, kukurydzy, owsa oraz gryki, zwanych dalej „przetworami zbożowymi”,
- b) Działania mające na celu promocję spożycia przetworów zbożowych,
- c) Udział w wystawach i targach związanych z produkcją lub przetwórstwem zbóż, o których mowa w lit. a, oraz przetworów zbożowych,
- d) Badania rynkowe dotyczące spożycia przetworów zbożowych,
- e) Badania naukowe i prace rozwojowe mające na celu poprawę jakości zbóż, o których mowa w lit. a przetworów zbożowych, a także prowadzące do wzrostu ich spożycia,
- f) Szkolenia producentów i przetwórców zbóż,
- g) Działalność krajowych organizacji branżowych, w tym ich przedstawicieli, biorących udział w pracach specjalistycznych stałych roboczych komitetów organizacji międzynarodowych lub będących członkami statutowych organów tych organizacji, zajmujących się problemami rynku zbóż i przetworów zbożowych.

Zgodnie z art. 8 ust. 1 ww. ustawy gospodarka finansowa funduszy prowadzona jest na podstawie:

- 1) Zasad gospodarowania środkami finansowymi danego funduszu promocji,
- 2) Planu finansowego danego funduszu promocji.

W świetle art. 10 pkt 6 ww. ustawy, dla każdego z funduszy tworzy się Komisję Zarządzającą, w skład której wchodzi 9 członków, przy czym Komisja Zarządzająca Funduszu Promocji Ziarna Zbóż i Przetworów Zbożowych składa się z:

- 1) 4 członków reprezentujących producentów zbóż, powołanych spośród kandydatów zgłoszonych przez ogólnokrajowe organizacje tych producentów,
- 2) 4 członków reprezentujących zakłady przetwórcze zbóż oraz niebędące zakładami przetwórczymi podmioty skupujące zboża, wybranych spośród kandydatów zgłoszonych przez ogólnokrajowe organizacje zrzeszające zakłady przetwórcze zbóż oraz niebędące zakładami przetwórczymi podmioty skupujące zboża,
- 3) członka reprezentującego izby rolnicze, wybranego spośród kandydatów zgłoszonych przez Krajową Radę Izb Rolniczych.

Zgodnie z art. 12 ust. 1 ustawy do zadań komisji zarządzających należy:

- reprezentowanie interesów branż w zakresie zarządzania funduszem promocji właściwym dla danej branży,
- ustalanie zasad gospodarowania środkami finansowymi danego funduszu,
- ustalanie planu finansowego danego funduszu,
- sporządzanie sprawozdania rzeczowego danego funduszu,
- przekazywanie sprawozdania z wykonania planu finansowego ministrowi właściwemu do spraw rynków rolnych.

2 Wpływy na FPZZiPZ

Zgodnie z art. 3 ust. 2 oraz ust. 3 pkt 5. ustawy o funduszach promocji produktów rolno - spożywczych (Dz. U. z 2009 roku nr 97, poz. 799 z późn. zm.) do naliczania, pobierania i przekazywania wpłat na fundusz zobowiązani są przedsiębiorcy prowadzący działalność gospodarczą w zakresie przetwórstwa na cele konsumpcyjne zbóż.

Przedsiębiorcy zobowiązani do naliczania, pobierania i przekazywania wpłat na **Fundusz Promocji Ziarna Zbóż i Przetworów Zbożowych** naliczają wpłaty od wszystkich swoich dostawców, niezależnie od ich formy prawnej czy sposobu opodatkowania.

Wpłaty na fundusz naliczane są na podstawie faktur za zboże zakupione przez przedsiębiorców zobowiązanych do naliczania, pobierania i przekazywania wpłat w wysokości 0,1 % wartości netto zakupionych zbóż.

Kwota naliczona na fundusz promocji jest pobierana z należności za zboże dostarczone do przedsiębiorców zobowiązanych do naliczania, pobierania i przekazywania wpłat, a pobranie jest potwierdzane przez przedsiębiorcę w formie pisemnego oświadczenia. Oświadczenie, może być sporządzone w dowolnej formie i układzie, pod warunkiem zachowania formy pisemnej oraz uwzględnienia przynajmniej następujących informacji:

- nazwy, siedziby i adresu albo imienia, nazwiska, miejsca zamieszkania i adresu przedsiębiorcy oraz podmiotu, od którego naliczono i pobrano tę wpłatę,
- określenia wartości i rodzaju towaru, stanowiącego podstawę wpłaty,
- kwoty pobranej z tytułu wpłaty na dany fundusz promocji od zbytego towaru;

Wpłaty pobrane od dostawców są gromadzone przez przedsiębiorców zobowiązanych do naliczania, pobierania i przekazywania wpłat do zakończenia kwartału. Po zakończeniu kwartału przedsiębiorca sporządza deklarację wpłaty na fundusze promocji produktów rolno – spożywczych na formularzu udostępnionym przez Agencję Rynku Rolnego oraz dokonuje wpłaty na rachunek danego funduszu promocji.

Za przekroczenie terminu płatności naliczane są odsetki za zwłokę liczone jak od zaległości podatkowych. Zgodnie z art. 53 § 3 Ordynacji podatkowej przedsiębiorca obowiązany jest sam naliczyć kwotę odsetek za zwłokę we wpłatach na fundusz promocji, a następnie, zgodnie z art. 55 § 1 Ordynacji podatkowej wpłacić ją na konto Funduszu bez wezwania Agencji.

2.1 Przepływy środków finansowych na rachunku FPZZiPZ

Zgodnie z art. 7 ust. 2 ustawy o funduszach promocji produktów rolno - spożywczych (Dz. U. z 2009 roku nr 97, poz. 799 z późn. zm.) źródłami finansowania funduszu są:

- 1) wpłaty,
- 2) odsetki bankowe od środków pieniężnych gromadzonych na rachunku bieżącym funduszu oraz z tytułu oprocentowania lokat,
- 3) darowizny, zapisy, dotacje.

W roku 2012 źródłem finansowania Funduszu były wpłaty dokonywane przez podmioty wymienione w art. 3 ust. 3 pkt 5. ustawy o funduszach promocji produktów rolno - spożywczych (Dz. U. z 2009 roku nr 97, poz. 799 z późn. zm.) w wysokości 0,1 % wartości netto zakupionych zbóż oraz odsetki bankowe.

Stan środków finansowych Funduszu Promocji Ziarna Zbóż i Przetworów Zbożowych na dzień 01.01.2012 r. wynosił **3 027 202,91 PLN** natomiast na dzień 31.12.2012 r. wynosił **2 250 674,17 PLN**.

W okresie od 01.01.2012 r. do 31.12.2012 r. podmioty zobowiązane do wpłat przekazały na Fundusz Promocji Ziarna Zbóż i Przetworów Zbożowych **4 007 404,14 PLN**. Z uwagi na dokonywanie przez podmioty zobowiązane do wpłat na inne fundusze mylnych przelewów, które spowodowane jest nieuważnym wyborem rachunku, na który należy dokonać wpłaty ARR w ramach administrowania rachunkami bankowymi dokonała transferu środków z konta FPZZiPZ na właściwe konta funduszy promocji w wysokości **51 100,54 PLN**. W związku z powyższym rzeczywista kwota wpłat (skorygowana o przekazania mylnie wpłaconych środków na pozostałe fundusze), która w 2012 roku zasilila rachunek bankowy Funduszu Promocji Ziarna Zbóż i Przetworów Zbożowych z tytułu wpłat wyniosła **3 956 303,60 PLN**.

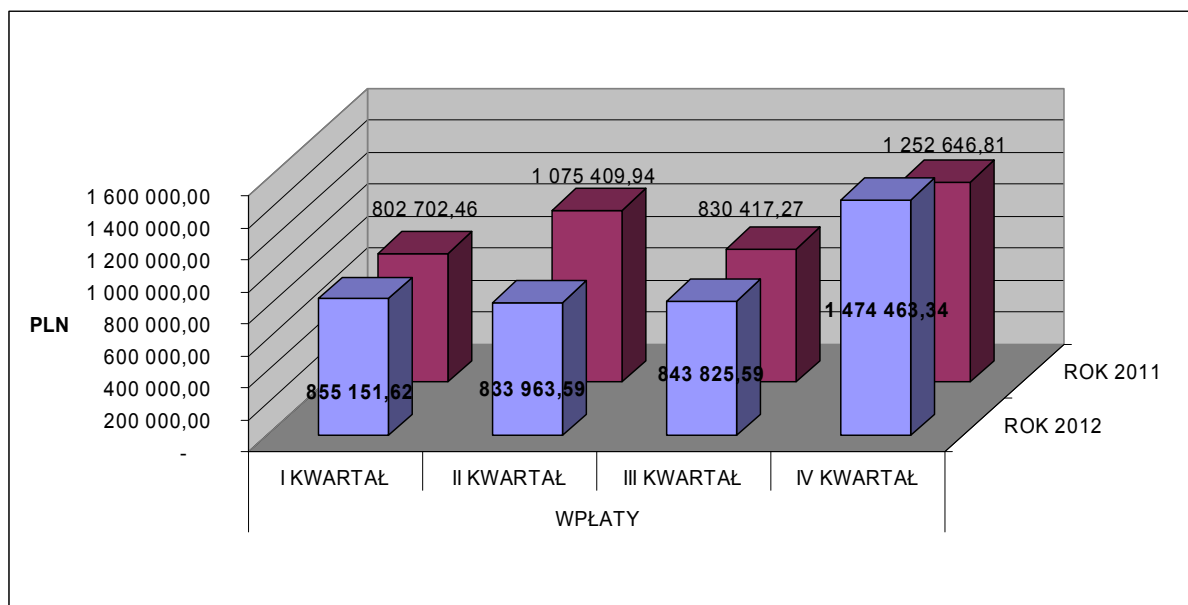
Dodatkowo konto Funduszu zostało zasilone:

- odsetkami od lokat w kwocie **67 066,50 PLN**,
- odsetkami od należności w kwocie **15,88 PLN**,

Wpłaty w poszczególnych kwartałach roku 2012 przedstawiały się następująco:

- w I kwartale 2012 wyniosły **855 151,62 PLN**,
- w II kwartale 2012 wyniosły **833 963,59 PLN**,
- w III kwartale 2012 wyniosły **843 825,59 PLN**,
- w IV kwartale 2012 wyniosły **1 474 463,34 PLN**.

Wykres nr 1. Wysokość wpłat w poszczególnych kwartałach 2011 i 2012 roku.

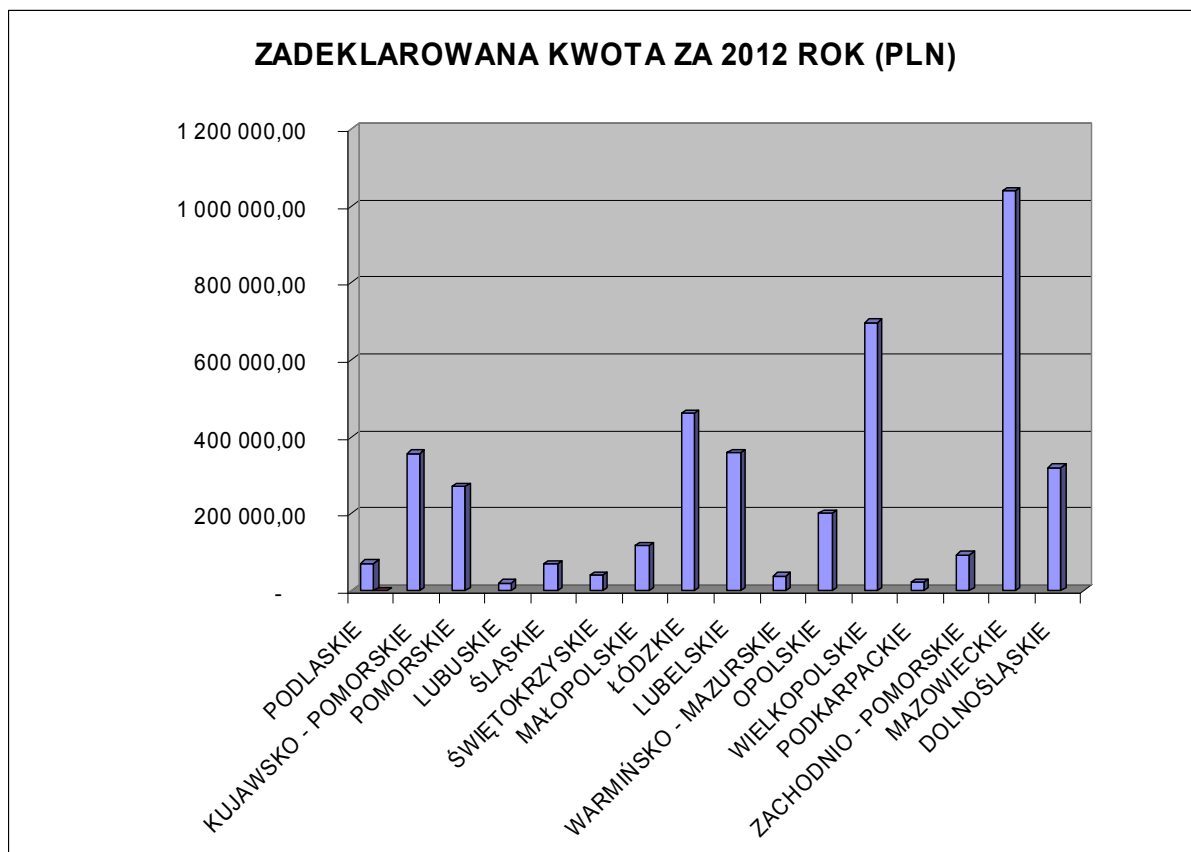


2.2 Kwoty zadeklarowane do wpłat na FPZZiPZ

Zgodnie z art. 6 ust 1 pkt 2 lit a) ustawy o funduszach promocji produktów rolno - spożywczych (Dz. U. z 2009 roku nr 97, poz. 799 z późn. zm.) podmioty zobowiązane do wpłat na fundusz składają Prezesowi Agencji deklaracje, w których wykazują wysokość zobowiązania na rzecz danego funduszu promocji, z wyszczególnieniem odrębnie kwoty naliczonej i kwoty pobranej, za okresy kwartalne, w terminie do 25 dnia miesiąca następującego po każdym kolejnym kwartale. Podmioty zobowiązane do wpłat na FPZZiPZ zadeklarowały za rok 2012 wpłaty w wysokości **4 174 436,29 PLN**. Podmioty zobowiązane do wpłat składają

wymienione deklaracje Prezesowi Agencji za pośrednictwem Oddziałów Terenowych ARR właściwych do siedziby przedsiębiorcy (Wykres nr 2).

Wykres nr 2. Wysokość kwot zadeklarowanych przez podmioty za 2012



Różnica pomiędzy kwotą zadeklarowaną, a wpłaconą jest spowodowana tym, że wpłaty fizycznie zasiliły rachunek bankowy funduszu w 2012 roku (są to wpłaty za czwarty kwartał 2011 i pierwsze trzy kwartały roku 2012), natomiast kwoty zadeklarowane dotyczą deklaracji złożonych za cztery kwartały 2012 roku. Wartość kwot zadeklarowanych podlega dodatkowo zmianom w skutek: korekt deklaracji, kontroli, składanych z opóźnieniem deklaracji przez przedsiębiorców, itd.

Prezes Agencji w 2012 roku w sprawie FPZ wydał 4 decyzje administracyjne, 15 postanowienia oraz 12 not:

- 4 decyzje w sprawie stwierdzenia nadpłaty;
- 15 postanowień zaliczających wpłaty;
- 12 not odsetkowych.

2.3 Kontrola i windykacja wpłat na fundusze promocji

Środki finansowe gromadzone przez fundusze nie są traktowane jako środki publiczne, jednakże do ich naliczania i odprowadzania, jak i podmiotów wpłacających ustawa nakłada obowiązek odpowiedniego stosowania przepisów działu III i VI ustawy z dnia 29 sierpnia 1997 r. - Ordynacja podatkowa. W związku z faktem, iż Prezesowi ARR powierzono dysponowanie środkami finansowymi funduszy promocji na podstawie uchwał komisji zarządzających, uprawnienia organu podatkowego nadano:

- Prezesowi ARR jako organowi pierwszej instancji;
- Ministrowi właściwemu do spraw rynków rolnych jako organowi odwoławczemu od decyzji Prezesa ARR.

Zaległe należności podmiotów zobligowanych do wpłat na rzecz danego funduszu promocji, są egzekwowane na podstawie art. 6 ust 6 ustawy z dnia 22 maja 2009r. o funduszach promocji produktów rolno spożywczych w oparciu o przepisy o postępowaniu egzekucyjnym w administracji.

W celu sprawdzenia czy podmioty zobligowane wywiązują się z ustawowych obowiązków wpłat na fundusze, organ podatkowy pierwszej instancji przeprowadzi kontrolę podatkową, na podstawie uprawnień określonych w dziale VI ww. ustawy.

Jeżeli w wyniku postępowania podatkowego zostanie stwierdzone, że podatnik mimo ciążącego na nim obowiązku, nie zapłacił w całości lub części należnego zobowiązania, nie złożył deklaracji albo że wysokość zobowiązania podatkowego jest inna niż wykazana w deklaracji, organ podatkowy wyda decyzję w której określi wysokość zobowiązania podatkowego uwzględniając kwotę odsetek za zwłokę należnych od tego zobowiązania. Dokonane na tej podstawie wyliczenia będą podstawą do podjęcia przez ARR działań windykacyjnych w celu pozyskania zaległych wpłat na fundusze. Stosowanie procedur wynikających z Ordynacji podatkowej wymaga udziału jednostki administracji publicznej i nie mogło zostać powierzone podmiotom o charakterze niepublicznym.

W roku 2012 przeprowadzono 6 kontroli podmiotów zobowiązanych do wpłat na fundusz Promocji Zbóż i Przetworów Zbożowych w podziale na województwa (Tabela nr 2):

Tabela nr 2 Kontrole podmiotów zobowiązanych do wpłat w roku 2012

LP.	WOJEWÓDZTWO	ŁOŚĆ KONTROLI
1	PODLASKIE	2
2	LUBUSKIE	1
3	LUBELSKIE	1
4	WARMIŃSKO - MAZURSKIE	1
5	ZACHODNIO - POMORSKIE	1
RAZEM		6

Wyniki kontroli wykazały, że kontrolowane podmioty nie realizował obowiązku naliczania, składania deklaracji, dokonywania wpłat.

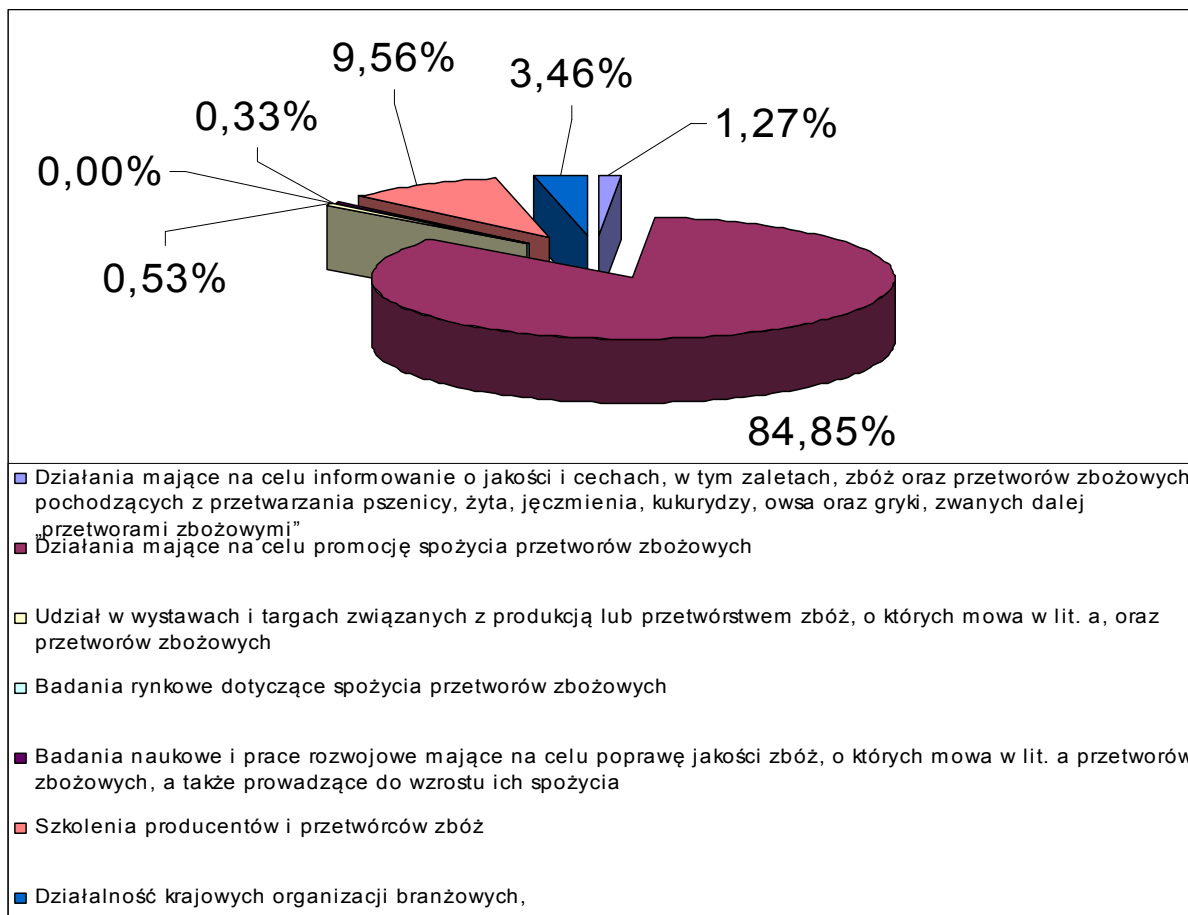
3 Plan finansowy FPZZiPZ na rok 2012

W roku 2012 rozdysponowanie środków Funduszu odbywało się w oparciu o:

- rozporządzenie Ministra Rolnictwa i Rozwoju Wsi z dnia 11 marca 2010 r. w sprawie szczegółowych warunków i trybu udzielania wsparcia finansowego z funduszy promocji produktów rolno-spożywczych (Dz.U.10.54.327 z późn. zm.),
- „Zasady gospodarowania Funduszem Promocji Ziarna Zbóż i Przetworów Zbożowych”, które zostały uchwalone przez Komisję Zarządzającą Funduszu Promocji Ziarna Zbóż i Przetworów Zbożowych uchwałą nr 03/09 z dnia 30.11.2009 r., następnie zmienione uchwałą nr 02/10 z dnia 22.04.2010 r.,
- plan finansowy Funduszu Promocji Ziarna Zbóż i Przetworów Zbożowych na rok 2012.

W ww. planie Komisja Zarządzająca Funduszu Promocji Ziarna Zbóż i Przetworów Zbożowych przeznaczyła środki finansowe na poszczególne cele zgodnie ze „Zasadami gospodarowania Funduszem Promocji Ziarna Zbóż i Przetworów Zbożowych”.

Wykres nr 3. Struktura planu finansowego FPZZiPZ na rok 2012.



W planie finansowym FPZZiPZ na rok 2012 na zadania zgodne z celami funduszu promocji ziarna zbóż i przetworów zbożowych przeznaczono kwotę **5 713 186,18 PLN** (do realizacji w latach 2012-2015),

Komisja Zarządzająca Funduszu Promocji Ziarna Zbóż i Przetworów Zbożowych uchwaliła Plan finansowy Funduszu Promocji Ziarna Zbóż i Przetworów Zbożowych na rok 2012 uchwałą nr 08/2011 z dnia 04.10.2011 r., a następnie zmieniała Plan Finansowy FPZZiPZ na rok 2012:

- 1) Uchwałą nr 09/11 z dn. 08.11.2011 r.
- 2) Uchwałą nr 01/12 z dn. 06.03.2012 r.
- 3) Uchwałą nr 02/12 z dn. 14.05.2012 r.

4 Wydatki z FPZZiPZ w roku 2012

W 2012 roku Agencja Rynku Rolnego wypłaciła środki finansowe z Funduszu Promocji Ziarna Zbóż i Przetworów Zbożowych w wysokości **4 806 566,39 PLN**, z tego:

1. 3 649 280,33 PLN - za przedsięwzięcia zrealizowane i wypłacone w roku 2012 (załącznik 1),
2. 960 756,52 PLN - za przedsięwzięcia zrealizowane w roku 2011 i wypłacone w roku 2012 (załącznik 2) - **rozliczenie Planu Finansowego Funduszu Promocji Ziarna Zbóż i Przetworów Zbożowych na rok 2011 zostało zakończone**,
3. 55 768,78 PLN - za przedsięwzięcia zrealizowane w roku 2010 i wypłacone w roku 2012 (załącznik 3) - **rozliczenie Planu Finansowego Funduszu Promocji Ziarna Zbóż i Przetworów Zbożowych na rok 2010 zostało zakończone**
4. 140 711,16 PLN – obsługa funduszu promocji oraz komisji zarządzających (3,5% rocznych wpływów na poszczególne fundusze promocji zgodnie z art. 5 ust. 1 ustawy o funduszach promocji produktów rolno-spożywczych).
5. 49,60 PLN – pozostałe wypłaty (prowizje, opłaty).

4.1 Wypłaty dokonane w oparciu o wnioski złożone w roku 2012

W 2012 roku do Agencji Rynku Rolnego wpłynęło **22** wnioski o udzielenie wsparcia ze środków Funduszu Promocji Ziarna Zbóż i Przetworów Zbożowych (z czego 6 wniosków zostało złożone w roku 2011). Udzielone wsparcie ze środków FPZ wynosi **5 697 083,68 PLN**.

Do dnia 31.12.2012 r. wpłynęły 24 wnioski o płatność wsparcia ze środków Funduszu Promocji Ziarna Zbóż i Przetworów Zbożowych. Do dnia 31.12.2012 r. wypłacono kwotę **3 649 280,33 PLN**, z czego w formie zaliczki zostało wypłacone 2 274 565,00 PLN.

Lista zadań realizowanych w roku 2012 na podstawie planu finansowego FPZ stanowi załącznik nr 4 do sprawozdania.

4.2 Wyплаты dokonane w oparciu o wnioski złożone w roku 2012 z Planu Finansowego FPZ na rok 2011

W roku 2012 r. rozliczone zostało 9 wniosków o płatność wsparcia ze środków Funduszu Promocji Ziarna Zbóż i Przetworów Zbożowych za rok 2011.

Do dnia 31.12.2012 r. wypłacono w kwotę **960 756,52 PLN**.

Lista zadań wypłaconych w roku 2012 na podstawie planu finansowego FPZ na rok 2011 stanowi załącznik nr 5 do sprawozdania.

4.3 Wyплаты dokonane w oparciu o wnioski złożone w roku 2012 z Planu Finansowego FPZ na rok 2010

W roku 2012 r. rozliczony został 1 wniosek o płatność wsparcia ze środków Funduszu Promocji Ziarna Zbóż i Przetworów Zbożowych za rok 2010.

Do dnia 31.12.2012 r. wypłacono w kwotę **55 768,78 PLN**.

Lista zadań wypłaconych w roku 2012 na podstawie planu finansowego FPZ na rok 2010 stanowi załącznik nr 6 do sprawozdania.

4.4 Koszty związane z obsługą funduszy promocji oraz komisji zarządzających

Zgodnie z art. 5 ust. 1 koszty związane z realizacją przez Agencję Rynku Rolnego zadań, w art. 4 ust. 1 pkt 2, są pokrywane ze środków funduszy promocji. Wysokość tych kosztów nie może przekroczyć 3,5% rocznych wpływów na poszczególne fundusze promocji. Zgodnie z art. 4 ust. 1 pkt 2 Prezes Agencji Rynku Rolnego zapewnia obsługę prawną oraz techniczno-biurową funduszy promocji oraz komisji zarządzających.

Agencja Rynku Rolnego na obsługę funduszy promocji oraz komisji zarządzających w roku 2012 z Funduszu Promocji Ziarna Zbóż i Przetworów Zbożowych rozliczyła w poszczególnych pozycjach kosztów 140 711,16 PLN tj.:

§1		
1	Wynagrodzenie osobowe pracowników	68 840,27
2	Dodatkowe wynagrodzenie roczne	5 337,64
3	Wynagrodzenia bezosobowe	680,46
4	Składki na ubezpieczenie społeczne	
6	Składki na ubezpieczenie zdrowotne	12 214,14

5	Składki na Fundusz Pracy	1 481,74
7	Koszty podróży służbowych	1 234,88
8	Koszty zakupów materiałów i wyposażenia	1 747,17
9	Koszty zakupu pomocy naukowych, dydaktycznych i książek	279,68
10	Koszty zakupu materiałów papierniczych do sprzętu drukarskiego i urządzeń kserograficznych	
11	Koszty zakupu akcesoriów komputerowych, w tym programów i licencji	-
12	Koszty zakupu energii	1 920,12
13	Koszty zakupu usług remontowych	281,42
14	Koszty zakupu usług zdrowotnych	913,65
15	Koszty zakupu usług dostępu do sieci Internet	996,60
16	Koszty zakupu usług obejmujących tłumaczenia	120,84
17	Koszty zakupu usług innych niż te określone w pkt 13-16, w szczególności usług pocztowych, reklamowych dotyczących ogłoszeń, obwieszczeń i rozprowadzania pism	20 356,51
18	Oplaty z tytułu zakupu usług telekomunikacyjnych telefonii komórkowej	870,81
19	Oplaty z tytułu zakupu usług telekomunikacyjnych telefonii stacjonarnej	
20	Oplaty administracyjne i czynsze za budynki, lokale i pomieszczenia garażowe	23 304,40
§2	Koszty postępowania sądowego, egzekucyjnego, opłata skarbową	130,86

Załącznik 1 Plan finansowy FPZZiPZ na rok 2012 i jego realizacja

Lp.	Cel	Kwota przewidziana w planie finansowym [zł]	Kwota przyznana [zł]	Kwota wypłacona w 2012 r. [zł]	Szacowana kwota pozostała do wypłaty w kolejnych latach. [zł]
1.	Działania mające na celu informowanie o jakości i cechach, w tym zaletach, zbóż oraz przetworów zbożowych pochodzących z przetwarzania pszenicy, żyta, jęczmienia, kukurydzy, owsa oraz gryki, zwanych dalej „przetworami zbożowymi”	72 450,00	72 450,00	52 022,36	0,00
2.	Działania mające na celu promocję spożycia przetworów zbożowych	4 847 415,00	4 835 287,50	3 078 090,46	1 757 197,71
3.	Udział w wystawach i targach związanych z produkcją lub przetwórstwem zbóż, o których mowa w lit. a, oraz przetworów zbożowych	30 000,00	30 000,00	24 000,00	6 000,00
4.	Badania rynkowe dotyczące spożycia przetworów zbożowych	0,00	0,00	0,00	0,00
5.	Badania naukowe i prace rozwojowe mające na celu poprawę jakości zbóż, o których mowa w lit. a przetworów zbożowych, a także prowadzące do wzrostu ich spożycia	19 000,00	19 000,00	13 900,00	5 100,00
6.	Szkolenia producentów i przetwórców zbóż	546 436,50	542 846,50	335 972,26	170 111,89
7.	Działalność krajowych organizacji branżowych, w tym ich przedstawicieli, biorących udział w pracach specjalistycznych stałych roboczych komitetów organizacji międzynarodowych lub będących członkami statutowych organów tych organizacji, zajmujących się problemami rynku zbóż i przetworów zbożowych	197 884,68	197 499,68	145 295,25	52 204,43
	Razem	5 713 186,18	5 697 083,68	3 649 280,33	1 990 614,03

Załącznik 2 Plan finansowy FPZZiPZ na rok 2011 i jego realizacja

Lp.	Cel	Kwota przewidziana w planie finansowym [zł]	Kwota przyznana [zł]	Kwota wypłacona w 2011 r. [zł]	Kwota wypłacona w 2012 r. [zł]
1.	Działania mające na celu informowanie o jakości i cechach, w tym zaletach, zbóż oraz przetworów zbożowych pochodzących z przetwarzania pszenicy, żyta, jęczmienia, kukurydzy, owsa oraz gryki, zwanych dalej „przetworami zbożowymi”	343 688,43	121 832,00	112 165,78	0,00
2.	Działania mające na celu promocję spożycia przetworów zbożowych	2 272 720,48	1 875 998,30	1 086 399,00	783 045,93
3.	Udział w wystawach i targach związanych z produkcją lub przetwórstwem zbóż, o których mowa w lit. a, oraz przetworów zbożowych	11 000,00	11 000,00	10 980,03	0,00
4.	Badania rynkowe dotyczące spożycia przetworów zbożowych	0,00	0,00	0,00	0,00
5.	Badania naukowe i prace rozwojowe mające na celu poprawę jakości zbóż, o których mowa w lit. a przetworów zbożowych, a także prowadzące do wzrostu ich spożycia	0,00	0,00	0,00	0,00
6.	Szkolenia producentów i przetwórców zbóż	378 400,00	378 395,00	159 051,04	163 464,88
7.	Działalność krajowych organizacji branżowych, w tym ich przedstawicieli, biorących udział w pracach specjalistycznych stałych roboczych komitetów organizacji międzynarodowych lub będących członkami statutowych organów tych organizacji, zajmujących się problemami rynku zbóż i przetworów zbożowych	53 911,00	50 911,40	23 296,27	14 245,71 ¹
	Razem	3 059 719,91	2 438 136,70	1 391 892,12	960 756,52

¹ Zwrot środków finansowych przez beneficjenta na konto Funduszu Promocji Ziarna Zbóż i Przetworów Zbożowych w wysokości 752,36 PLN z tytułu zadania „Udział przedstawiciela izb w pracach Coceral 2011” (FP-Z-g-011/2011).

Załącznik 3 Plan finansowy FPZZiPZ na rok 2010 i jego realizacja

Lp.	Cel	Kwota przewidziana w planie finansowym [zł]	Kwota przyznana [zł]	Kwota wypłacona w 2010 r. [zł]	Kwota wypłacona w 2011 r.	Kwota wypłacona w 2012 r.
1	Działania mające na celu informowanie o jakości i cechach, w tym zaletach, zbóż oraz przetworów zbożowych pochodzących z przetwarzania pszenicy, żyta, jęczmienia, kukurydzy, owsa oraz gryki, zwanych dalej „przetworami zbożowymi”	860 600,00	824 465,05	313 386,02	461 033,09	0,00
2	Działania mające na celu promocję spożycia przetworów zbożowych	1 493 850,00	1 483 175,00	646 138,45	719 885,59	55 768,78
3	Udział w wystawach i targach związanych z produkcją lub przetwórstwem zbóż, o których mowa w lit. a, oraz przetworów zbożowych	10 000,00	9 933,00	7 806,15	0,00	0,00
4	Badania rynkowe dotyczące spożycia przetworów zbożowych	0,00	0,00	0,00	0,00	0,00
5	Badania naukowe i prace rozwojowe mające na celu poprawę jakości zbóż, o których mowa w lit. a przetworów zbożowych, a także prowadzące do wzrostu ich spożycia	0,00	0,00	0,00	0,00	0,00
6	Szkolenia producentów i przetwórców zbóż	251 800,00	245 800,00	97 400,00	109 148,70	0,00
7	Działalność krajowych organizacji branżowych, w tym ich przedstawicieli, biorących udział w pracach specjalistycznych stałych roboczych komitetów organizacji międzynarodowych lub będących członkami statutowych organów tych organizacji, zajmujących się problemami rynku zbóż i przetworów zbożowych	107 702,31	107 196,31	31 397,60	58 502,42	0,00
	Razem	2 723 952,31	2 670 569,36	1 096 128,22	1 348 569,80	55 768,78

Załącznik 4 Lista zadań realizowanych ze środków Funduszu Promocji Ziarna Zbóż i Przetworów Zbożowych w oparciu o Plan Finansowy na rok 2012

LP	TYTUŁ ZADANIA	NR WNIOSKU	KWOTA W PLANIE	KWOTA UDZIELONEGO WSPARCIA	WYPŁACONE WSPARCIE W ROKU 2012	UWAGI
1	Udział przedstawicieli Stowarzyszenia Młynarzy RP w pracach Europejskiego Stowarzyszenia Młynarzy w 2012 r.	FP-Z-g-001/2012	103 384,68	103 384,68	55 723,25	Wyłaconą zaliczka oraz I etap. Wniosek w trakcie rozliczenia.
2	Udział w targach Polskie Zboża Zielone Agro Show	FP-Z-c-002/2012	30 000,00	30 000,00	24 000,00	Wyłaconą zaliczka oraz I etap.
3	Doświadczenia łanowe	FP-Z-e-003/2012	19 000,00	19 000,00	13 900,00	Wyłaconą zaliczka oraz I etap
4	Promocja pieczywa wysokiej jakości - kontynuacja	FP-Z-b-004/2012	200 000,00	197 015,00	157 612,00	Wyłaconą zaliczka, I etap oraz II etap.
5	Fakty i Mity o Żywności i Żywieniu	FP-Z-b-005/2012	20 000,00	19 708,50	10 843,40	Wyłaconą zaliczka oraz I etap
6	Przetwory Zbożowe Podstawą Naszej Diety	FP-Z-b-006/2012	800 000,00	799 414,00	639 531,20	Wyłaconą zaliczka oraz I etap
7	Makarony Europy	FP-Z-b-007/2012	2 100 000,00	2 100 000,00	998 901,66	Wyłaconą zaliczka oraz I etap.
8	Seminarium - Uczymy się promocji pieczywa w teorii i w praktyce	FP-Z-f-008/2012	64 491,00	64 491,00	63 649,09	Wniosek rozliczony.
9	Udział przedstawiciela Izby Gospodarczej Handlowców, Przetwórców Zbóż i Producentów Pasz w pracach międzynarodowej organizacji	FP-Z-g-009/2012	23 100,00	22 715,00	18 172,00	Wyłaconą zaliczka oraz I etap. Wniosek w trakcie rozliczenia.

LP	TYTUŁ ZADANIA	NR WNIOSKU	KWOTA W PLANIE	KWOTA UDZIELONEGO WSPARCIA	WYPŁACONE WSPARCIE W ROKU 2012	UWAGI
	branżowej COCERAL skupiającej firmy i organizacje europejskie zajmujące się problemami rynku zbóż i przetworów zbożowych w 2012 roku					
10	Szkolenie dla producentów zbóż z zakresu najnowszych metod uprawy i przechowywania zbóż na cele konsumpcyjne	FP-Z-f-010/2012	120 000,00	120 000,00	91 049,59	Wniosek rozliczony.
11	Współfinansowanie składki członkowskiej i międzynarodowej organizacji branżowej Coceral skupiającej firmy i organizacje europejskie zajmujące się problemami rynku zbóż i przetworów zbożowych w 2012 r.	FP-Z-g-011/2012	71 400,00	71 400,00	71 400,00	Wniosek rozliczony.
12	Święto Ziarna	FP-Z-b-012/2012	170 000,00	170 000,00	170 000,00	Wniosek rozliczony.
13	Promocja ziarna zbóż oraz przetworów pochodzących z pełnego przemiału	FP-Z-b-013/2012	450 000,00	449 925,00	309 188,53	Wyplacona zaliczka oraz I etap
14	Święto chleba na Lubelszczyźnie	FP-Z-b-014/2012	49 455,00	45 885,00	18 354,00	Wyplacona zaliczka.
15	Święto chleba w Wielkopolsce	FP-Z-b-015/2012	57 960,00	53 340,00	21 336,00	Wyplacona zaliczka. Wniosek w trakcie rozliczenia.
16	Opracowanie i rozpowszechnianie plakatu informującego o walorach pieczywa	FP-Z-a-016/2012	72 450,00	72 450,00	52 022,36	Wniosek rozliczony
17	Dodaj energii sobie i innym	FP-Z-b-017/2012	500 000,00	500 000,00	400 000,00	Wyplacona zaliczka, I etap, II etap. Wniosek w trakcie rozliczenia.



LP	TYTUŁ ZADANIA	NR WNIOSKU	KWOTA W PLANIE	KWOTA UDZIELONEGO WSPARCIA	WYPŁACONE WSPARCIE W ROKU 2012	UWAGI
18	Piknik Zbożowy	FP-Z-b-018/2012	500 000,00	500 000,00	352 323,67	Wyplacona zaliczka, I etap. Czeka na wypłatę.
19	Seminarium - Uczymy się promocji pieczywa w teorii i w praktyce II	FP-Z-f-019/2012	64 491,00	64 491,00	64 473,58	Wniosek rozliczony
20	Seminarium na temat: "Współpraca międzybranżowa w celu poprawy jakości pieczywa i promocji jego spożycia"	FP-Z-f-020/2012	76 114,50	76 114,50	30 000,00	Wniosek rozliczony
21	Szkolenia	FP-Z-f-021/2012	173 250,00	173 250,00	69 300,00	Wyplacona zaliczka
22	Szkolenie pt: "Najnowsze metody upraw i ochrony zbóż"	FP-Z-f-022/2012	48 090,00	44 500,00	17 500,00	Wyplacona zaliczka. Wniosek w trakcie rozliczenia.
RAZEM:			5 713 186,18	5 697 083,68	3 649 280,33	

Załącznik 5 Lista zadań wypłaconych w roku 2012, realizowanych na podstawie planu finansowego Funduszu Promocji Ziarra Zbóż i Przetworów Zbożowych na rok 2011

LP	TYTUŁ ZADANIA	NR WNIOSKU	KWOTA W PLANIE	KWOTA UDZIELONEGO WSPARCIA	WYPŁACONE WSPARCIE W ROKU 2011	WYPŁACONE WSPARCIE W ROKU 2012	UWAGI
1	Udział przedstawicieli stowarzyszenia Młynarzy RP w pracach europejskiego stowarzyszenia młynarzy w 2011 roku	FP-Z-g-003/2011	35 031,00	32 831,40	16 064,27	7 766,07	Wniosek rozliczony
2	Szkolenia nt. produkcji zbóż konsumpcyjnych	FP-Z-f-006/2011	22 200,00	22 200,00	16 653,04	2 678,77	Wniosek rozliczony
3	Dodaj energii sobie i innym	FP-Z-b-008/2011	840 000,00	840 000,00	672 000,00	167 999,96	Wniosek rozliczony
4	Piknik zbożowy	FP-Z-b-010/2011	700 000,00	699 998,30	279 999,00	414 256,59	Wniosek rozliczony
5	Udział przedstawiciela Izb w pracach Coceral w 2011	FP-Z-g-011/2011	18 880,00	18 080,00	7 232,00	6 479,64 ²	Wniosek rozliczony. Zwrot kwoty w wysokości 752,36 PLN.
6	Program promocyjny ziarna zbóż i produktów pełnoziarnistych	FP-Z-b-013/2011	336 000,00	336 000,00	134 400,00	200 789,38	Wniosek rozliczony
7	Szkolenie rolników pt "uprawa, ochrona i przechowywanie pszenicy"	FP-Z-f-015/2011	44 000,00	43 995,00	17 598,00	20 530,58	Wniosek rozliczony

² Zwrot środków finansowych przez beneficjenta na konto Funduszu Promocji Ziarna Zbóż i Przetworów Zbożowych w wysokości 752,36 PLN.



LP	TYTUŁ ZADANIA	NR WNIOSKU	KWOTA W PLANIE	KWOTA UDZIELONEGO WSPARCIA	WYPŁACONE WSPARCIE W ROKU 2011	WYPŁACONE WSPARCIE W ROKU 2012	UWAGI
8	Szkolenie dla producentów zbóż z zakresu najnowszych metod uprawy i przechowywania zbóż na cele konsumpcyjne	FP-Z-f-018/2011	186 200,00	186 200,00	74 400,00	64 731,13	Wniosek rozliczony
9	Szkolenia	FP-Z-f-019/2011	126 000,00	126 000,00	50 400,00	75 524,40	Wniosek rozliczony
RAZEM:			2 308 311,00	2 305 304,70	1 268 746,31	960 756,52	

Załącznik 6 Lista zadań wypłaconych w roku 2012, realizowanych na podstawie planu finansowego Funduszu Promocji
 Ziarna Zbóż i Przetworów Zbożowych na rok 2010

LP	TYTUŁ ZADANIA	NR WNIOSKU	KWOTA W PLANIE	KWOTA UDZIELONEGO WSPARCIA	WYPŁACONE WSPARCIE W ROKU 2010	WYPŁACONE WSPARCIE W ROKU 2011	WYPŁACONE WSPARCIE W ROKU 2012	UWAGI
1	<i>Promocja pieczywa wysokiej jakości</i>	FP-Z-b-014/2010	248 850,00	248 850,00	99 000,00	76 465,15	55 768,78	Wniosek rozliczony
RAZEM:			248 850,00	248 850,00	99 000,00	76 465,15	55 768,78	