



DZIENNIK URZĘDOWY

WOJEWÓDZTWA POMORSKIEGO

Gdańsk, dnia piątek, 26 lipca 2024 r.

Poz. 3362

ZARZĄDZENIE REGIONALNEGO DYREKTORA OCHRONY ŚRODOWISKA W GDAŃSKU

z dnia 19 lipca 2024 r.

w sprawie ustanowienia planu zadań ochronnych dla obszaru Natura 2000 Duży Okoń PLH220059

Na podstawie art. 28 ust. 5 ustawy z dnia 16 kwietnia 2004 r. o ochronie przyrody (Dz. U. z 2023 r., poz. 1336, 1688 i 1890) zarządza się, co następuje:

§ 1. 1. Ustanawia się plan zadań ochronnych dla obszaru Natura 2000 Duży Okoń PLH220059, zwanego dalej „obszarem Natura 2000”.

2. Plan zadań ochronnych obejmuje cały obszar Natura 2000.

§ 2. Opis granicy obszaru Natura 2000 określa załącznik nr 1 do zarządzenia.

§ 3. Mapa obszaru Natura 2000 stanowi załącznik nr 2 do zarządzenia.

§ 4. Identyfikację istniejących i potencjalnych zagrożeń dla zachowania właściwego stanu ochrony siedlisk przyrodniczych i gatunków roślin i ich siedlisk będących przedmiotami ochrony określa załącznik nr 3 do zarządzenia.

§ 5. Cele działań ochronnych określa załącznik nr 4 do zarządzenia.

§ 6. Działania ochronne ze wskazaniem podmiotów odpowiedzialnych za ich wykonanie i obszarów ich wdrażania określa załącznik nr 5 do zarządzenia.

§ 7. Wskazania do zmian w istniejącym studium uwarunkowań i kierunków zagospodarowania przestrzennego gminy Człuchów dotyczące eliminacji lub ograniczenia zagrożeń wewnętrznych lub zewnętrznych, niezbędne dla utrzymania lub odtworzenia właściwego stanu ochrony siedlisk przyrodniczych i gatunku rośliny, dla których ochrony wyznaczono obszar Natura 2000, określa załącznik nr 6 do zarządzenia.

§ 8. Zarządzenie wchodzi w życie po upływie 14 dni od dnia ogłoszenia.

Regionalny Dyrektor
Ochrony Środowiska
w Gdańsku

Anna Tchórzewska

Załącznik nr 1 do zarządzenia
Regionalnego Dyrektora
Ochrony Środowiska w Gdańsku
z dnia 19 lipca 2024 r.

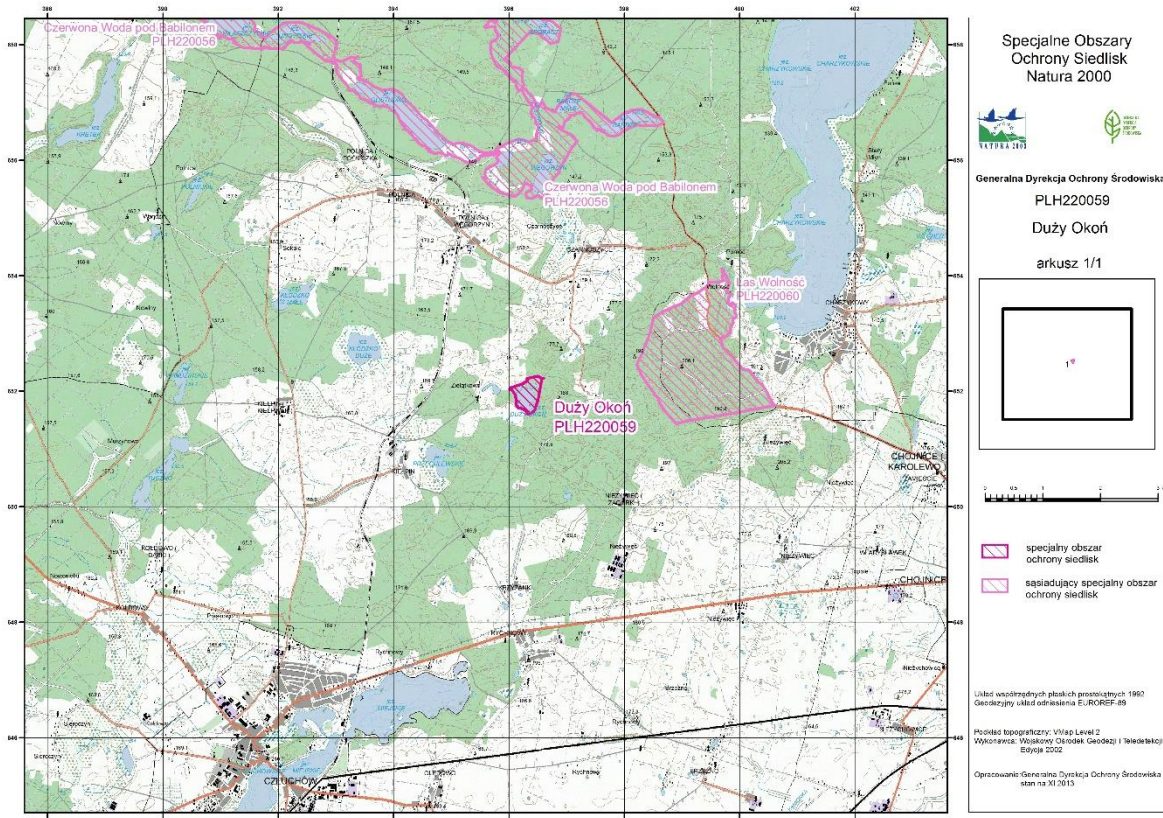
Opis granicy obszaru Natura 2000 w postaci współrzędnych punktów jej załamania w układzie współrzędnych płaskich prostokątnych PL-1992¹⁾:

Lp.	X	Y	Lp.	X	Y
1	651623,93	396392,40	18	652041,34	396013,93
2	651603,68	396333,22	19	652060,03	396031,06
3	651608,35	396317,64	20	652130,12	396231,98
4	651620,81	396300,51	21	652179,96	396316,09
5	651641,06	396298,95	22	652218,90	396311,41
6	651680,00	396266,25	23	652262,51	396487,41
7	651704,92	396203,95	24	652251,61	396513,89
8	651708,03	396166,56	25	652229,80	396549,71
9	651750,09	396126,07	26	652222,01	396585,54
10	651781,24	396113,61	27	652204,88	396562,17
11	651810,83	396122,95	28	652080,28	396545,04
12	651860,67	396121,40	29	651868,46	396506,10
13	651901,16	396110,49	30	651740,74	396462,49
14	651921,41	396113,61	31	651706,48	396457,82
15	652021,09	396051,31	32	651656,64	396431,34
16	652028,88	396035,73	33	651623,93	396392,40
17	652032,00	396026,39			

¹⁾ Układ współrzędnych płaskich prostokątnych PL-1992 jest jednym z układów tworzących państwowy system odniesień przestrzennych, o którym mowa w przepisach wydanych na podstawie art. 3 ust. 5 ustawy z dnia 17 maja 1989 r. – Prawo geodezyjne i kartograficzne (Dz. U. z 2023 r. poz. 1752, 1615, 1688 i 1762)

Załącznik nr 2 do zarządzenia
Regionalnego Dyrektora
Ochrony Środowiska w Gdańsku
z dnia 19 lipca 2024 r.

Mapa obszaru Natura 2000.



Załącznik nr 3 do zarządzenia
Regionalnego Dyrektora
Ochrony Środowiska w Gdańsku
z dnia 19 lipca 2024 r.

Identyfikacja istniejących i potencjalnych zagrożeń dla zachowania właściwego stanu ochrony siedlisk przyrodniczych i gatunków roślin i ich siedlisk będących przedmiotami ochrony.

Lp.	Przedmiot ochrony	Zagrożenia ²⁾		Opis zagrożenia
		Istniejące	Potencjalne	
1.	3110 jeziora lobeliowe i 1831 elisma wodna <i>Luronium natans</i>	<p>1) F02 Rybołówstwo i zbieranie zasobów wodnych;</p> <p>2) K04.01 Międzygatunkowe interakcje wśród roślin – konkurencja;</p> <p>3) F02.03 Wędkarstwo;</p> <p>4) G01.08 Inne rodzaje sportu i aktywnego wypoczynku;</p>	<p>5) B02.02 Wycinka lasu;</p> <p>6) H01.05 Rozproszone zanieczyszczenie wód powierzchniowych z powodu działalności związanej z rolnictwem i leśnictwem.</p>	<p>Ad 1) W jeziorze prowadzona jest gospodarka rybacka przez prywatne przedsiębiorstwo rolne. W jeziorze stwierdzono obecność amura białego i innych karpiovatych. Obsada ryb przyczynia się do użyźnienia zbiornika i niszczenia mechanicznego roślin;</p> <p>Ad 2) rozwój w płytkim litoralu trzciny pospolitej <i>Phragmites australis</i> i wypieranie przez nią isoetidów oraz elismy;</p> <p>Ad 3) wędkarstwo wiąże się także z potencjalnym zagrożeniem wprowadzania nutrientów wraz z zanętami oraz zarybień gatunkami obcymi;</p> <p>Ad 4) na wschodnim brzegu jeziora znajdują się dwa kąpieliska, w rejonie których następuje wydeptywanie roślinności płytkiego litoralu w tym isoetidów i elismy;</p> <p>Ad 5) w przypadku wycinki lasu nastąpi zwiększenie spływów powierzchniowych do zbiornika, co przyczyni się do zwiększonej dostawy do niego substancji odżywczych;</p> <p>ad 6) zagrożeniem dla specyfiki siedliska byłyby wszelkie zanieczyszczenia, w tym materii organicznej i mineralnej spływającej ze zlewni jeziora w okresie zrębów.</p>
2.	91D0 bory i lasy bagienne (<i>Vaccinio uliginosi-Betuletum pubescentis</i> , <i>Vac</i>	<p>1) M01.02 Susze i zmniejszenie opadów;</p> <p>2) K02.01 Zmiana składu gatunkowego (sukcesja);</p>	<p>3) B02.02 Wycinka lasu.</p>	<p>Ad 1) Przesuszenie torfu, przy jednoczesnym braku melioracji odwadniającej. Prawdopodobnie związane ze zmianą struktury jakościowej i ilościowej opadów;</p> <p>Ad.2) w runie występuje trzęślica modra <i>Molina caerulea</i> i inne gatunki wskazujące na przesuszenie torfu. Nieliczne są również mchy torfowce. Pojawiają się mchy borowe takie jak: bielistka siwa <i>Leucobryum</i></p>

²⁾ Kody zagrożeń podano zgodnie z Instrukcją wypełniania Standardowego Formularza Danych obszaru Natura 2000, Wersja 2012.1, Załącznik nr 5 „Lista referencyjna zagrożeń, presji i działań Dyrekcja Generalna ds. Środowiska, Europejska Agencja Środowiska (EEA), ostatnia aktualizacja: 12.04.2011.

	<i>cinio uliginosi-Pinetum, Pino mugo-Sphagnetum, Sph agno girgensohnii-Piceetum</i>) i brzo zowo-sosnowe bagienne lasy borealne			<i>glaucum</i> i widłoząb miotlasty <i>Dicranum scoparium</i> ; Ad 3) potencjalnie możliwa wycinka drzewostanu i dalsza degradacja siedliska.
--	---	--	--	--

Załącznik nr 4 do zarządzenia
Regionalnego Dyrektora
Ochrony Środowiska w Gdańsku
z dnia 19 lipca 2024 r.

Cele działań ochronnych.

Lp.	Przedmiot ochrony	Cele działań ochronnych
1.	3110 jeziora lobeliowe	<ol style="list-style-type: none"> 1) Zachowanie 12,73 ha powierzchni siedliska w stanie właściwym (FV); 2) utrzymanie wskaźnika „charakterystyczna kombinacja zbiorowisk w obrębie transektu” na właściwym poziomie (FV) tj. dominują płyty zespołu <i>Lobelietum dortmannae</i>, <i>Isoetetum lacustris</i> lub <i>Myriophylletum alterniflori</i>. Duża różnorodność gat. charakterystycznych dla jezior lobeliowych, liczne występowanie gat. charakterystycznych; 3) utrzymanie wskaźnika „gatunki wskazujące na degenerację siedliska” na poziomie właściwym (FV) tj. brak gatunków wskazujących na degenerację siedliska; 4) utrzymanie lub poprawa wskaźnika „barwa wody” na poziomie niezadawalającym (U1), tj. woda lekko brązowa 17 mg Pt/dm³; 5) utrzymanie wskaźnika „odczyn wody” na poziomie właściwym (FV), tj. pH 5,5-7,5; 6) utrzymanie wskaźnika „konduktywność” na poziomie właściwym (FV) tj. <100 μS cm⁻¹. 7) utrzymanie wskaźnika „Przezroczystość wody” na poziomie niezadawalającym (U1), tj. widzialność krążka Secchiego 1,5-3,5 m lub poprawa do stanu właściwego (FV), tj. >3,5 m.
2.	91D0 bory i lasy bagienne (<i>Vaccinio uliginosi-Betuletum pubescentis</i> , <i>Vaccinio uliginosi-Pinetum</i> , <i>Pino mugo-Sphagnetum</i> , <i>Sphagno girgensohnii-Piceetum</i>) i brzożowo-sosnowe bagienne lasy borealne	<ol style="list-style-type: none"> 1) Utrzymanie powierzchni siedliska 1,60 ha (stan właściwy FV); 2) utrzymanie wskaźnika „gatunki charakterystyczne” na właściwym (FV) poziomie, tj. > 60% gatunków charakterystycznych; 3) utrzymanie wskaźnika „gatunki dominujące” na niezadawalającym (U1) poziomie, tj. > we wszystkich warstwach dominują te gatunki, które dominują w „naturalnym” zbiorowisku roślinnym, ale zachwiane stosunki ilościowe; 4) utrzymanie wskaźnika „inwazyjne gatunki obce w runie” we właściwym (FV) stanie, tj. brak; 5) utrzymanie wskaźnika „rodzime gatunki ekspansywnych roślin zielnych” na niezadawalającym poziomie (U1), tj. obecne lecz najwyżej 1 gatunek nie bardzo silnie ekspansywny; 6) utrzymanie wskaźnika „uwodnienie” na złym (U2) poziomie, tj. silnie przesuszone. Nie ma możliwości poprawy wskaźnika poprzez działania ochronne. Ocena wskaźnika wynika z przesuszenia torfu (przy jednoczesnym braku melioracji odwadniającej). Przesuszenie związane jest ze zmianą struktury jakościowej i ilościowej opadów. Wyłączny wpływ na ocenę wskaźnika mają warunki pogodowe; 7) utrzymanie wskaźnika „wiek drzewostanu” na właściwym

		<p>(FV) poziomie, tj. >20% udział objętościowy drzew starszych niż 100 lat;</p> <p>8) utrzymanie wskaźnika „gatunki obce geograficznie w drzewostanie” na właściwym (FV) poziomie, tj. >1% i nie odnawiające się;</p> <p>9) utrzymanie wskaźnika „gatunki obce ekologicznie w drzewostanie” na właściwym (FV) poziomie, tj. <10%;</p> <p>10) utrzymanie wskaźnika „naturalne odnowienie drzewostanu” na właściwym (FV) poziomie, tj. tak, obficie;</p> <p>11) utrzymanie wskaźnika „występowanie mchów torfowców” na złym (U2) poziomie, tj. brak lub bardzo niskie pokrycie. Nie ma możliwości poprawy wskaźnika poprzez działania ochronne. Ocena wskaźnika wynika z przesuszenia torfu (przy jednoczesnym braku melioracji odwadniającej). Przesuszenie związane jest ze zmianą struktury jakościowej i ilościowej opadów. Wyłączny wpływ na ocenę wskaźnika mają warunki pogodowe;</p> <p>12) utrzymanie wskaźnika „występowanie charakterystycznych krzewinek” na właściwym (FV) poziomie, tj. występują z „normalną” obfitością;</p> <p>13) utrzymanie wskaźnika „pionowa struktura roślinności” na właściwym (FV) poziomie, tj. naturalna, zróżnicowana;</p> <p>14) utrzymanie wskaźnika „zniszczenie runa i gleby związane z pozyskaniem drewna” na właściwym (FV) poziomie, tj. brak;</p> <p>15) utrzymanie wskaźnika „inne zniekształcenia: na właściwym (FV) poziomie, tj. brak.</p>
3.	1831 elisma wodna <i>Luronium natans</i>	<p>1) Utrzymanie minimum 500 osobników (stan populacji niezadawalający U1 z uwagi na niewielką liczbę osobników generatywnych);</p> <p>2) utrzymanie wskaźnika „liczebność” na właściwym poziomie (FV), tj. przynajmniej taka sama (>90%) jak w poprzedniej turze monitoringowej;</p> <p>3) 3) Poprawa parametru „siedlisko” ze stanu złego (U2) do co najmniej niezadawalającego (U1) poprzez:</p> <p>a) poprawę wskaźnika „fragmentacja siedliska” ze stanu niezadawalającego (U1), tj. średnia do właściwego (FV), tj. bez zmian lub mniejsza w kolejnym cyklu monitoringowym,</p> <p>b) utrzymanie wskaźnika „głębokość maksymalna” na właściwym (FV) poziomie, tj. co najmniej 1,1m,</p> <p>c) poprawa wskaźnika „presja konkurentów” ze stanu niezadawalającego (U1), tj. umiarkowana, do stanu właściwego (FV), tj. bez zmian lub mniejsza w stosunku do poprzedniego cyklu monitoringowego,</p> <p>d) utrzymanie wskaźnika „gatunki pozytywnie stowarzyszone” na właściwym (FV) poziomie, tj. obecność lobelii jeziornej i poryblina jeziornego,</p> <p>e) utrzymanie oceny wskaźnika „odczyn wody powierzchniowy” na właściwym poziomie (FV), tj. bez istotnych zmian; w jeziorach na obszarach sandrowych (OS) lekki wzrost,</p> <p>f) utrzymanie wskaźnika „przewodnictwo” na właściwym poziomie (FV), tj. bez istotnych zmian’ na obszarach sandrowych bez zmian lub lekki wzrost,</p> <p>g) utrzymanie wskaźnika „barwa wody” na właściwym (FV) poziomie, tj. bez istotnych zmian od wartości 19 mg Pt · dm⁻³.</p>

		<p>h) utrzymanie wskaźnika „TDS wody” na właściwym (FV) poziomie, tj. bez istotnych zmian od wartości $42 \text{ mg} \cdot \text{dm}^{-3}$,</p> <p>i) poprawa wskaźnika „widzialność” ze złego poziomu (U2) do stanu właściwego (FV), tj. więcej lub równo 2,3 m,</p> <p>j) poprawa stanu siedliska w zakresie wskaźnika PAR(%) ze stanu złego (U2), tj. 23,8% na głębokości 1m na właściwy (FV), tj. bez zmian lub wartość większa.</p>
--	--	---

Załącznik nr 5 do zarządzenia
Regionalnego Dyrektora
Ochrony Środowiska w Gdańsku
z dnia 19 lipca 2024 r.

Działania ochronne ze wskazaniem podmiotów odpowiedzialnych za ich wykonanie i obszarów ich wdrażania.

Lp.	Przedmiot ochrony	Działania ochronne	Obszar wdrażania ³⁾	Podmiot odpowiedzialny za wykonanie ⁴⁾
1.	3110 jeziora lobeliowe i 1831 elisma wodna <i>Luronium natans</i>	<i>Działania dotyczące ochrony czynnej siedlisk przyrodniczych związane z utrzymaniem lub modyfikacją metod gospodarowania</i>		
		1) Dostosowanie gospodarki rybackiej do wymogów ochrony siedliska i gatunku poprzez: - wyłączenie jeziora z użytkowania wędkarskiego i rybackiego, poprzez nieprzedłużanie umowy z dotychczasowym dzierżawcą oraz nie zawieranie nowych umów dzierżawy zbiornika. Docelowo przekazanie jeziora w trwałą zarząd Lasów Państwowych. - przeprowadzenie odłowów obcych i niezgodnych z siedliskiem gatunków ryb (np. amura, karpia itp.), po wykonaniu odłowów kontrolnych ichtiofauny;	Jezioro Okoń Duży (dz. nr 220303_2.0011.353 obr. Kiełpin)	Starostwo Powiatowe w Człuchowie, RDOŚ w Gdańsku
		2) ograniczenie kłusownictwa ryb, egzekwowanie wyłączenie jeziora z użytkowania wędkarskiego i rybackiego poprzez prowadzenie doraźnych kontroli;	Jezioro Okoń Duży (dz. nr 220303_2.0011.353 obr. Kiełpin)	Spółeczna Straż Rybacka, Nadleśnictwo Człuchów
		3) ograniczenie presji rekreacyjnej w obrębie jeziora	Nadleśnictwo Człuchów, wydz.: 11-06-1-04-175-d-00,	Starostwo Powiatowe

³⁾ Oddziały leśne, wg Planu Urządzenia Lasu Nadleśnictwa Człuchów na lata 2023-2032.

⁴⁾ Podmioty odpowiedzialne za wykonanie działań w ramach posiadanych kompetencji.

	poprzez: pozostawienie, liczonego od brzegu Jeziora Duży Okoń, pasa o szerokości co najmniej 100 metrów bez pomostów, kąpielisk, miejsc przeznaczonych do kąpieli i wypoczynku; nielokowanie pomostów, kąpielisk, miejsc przeznaczonych do kąpieli, miejsc do wypoczynku;	11-06-1-04-175-c-00, 11-06-1-04-175-b-00, 11-06-1-04-175-a-00.	w Człuchowie, Nadleśnictwo Człuchów
	4) dostosowanie gospodarowania leśnego do wymogów ochrony siedliska i gatunku poprzez: pozostawienie, liczonego od brzegu Jeziora Duży Okoń, pasa o szerokości 2 wysokości drzewostanu (około 50 m), bez cięć zupełnych;	Nadleśnictwo Człuchów, wydz.: 11-06-1-04-175-d-00, 11-06-1-04-175-c-00, 11-06-1-04-175-b-00, 11-06-1-04-175-a-00.	Nadleśnictwo Człuchów
<i>Działania dotyczące monitoringu⁵⁾ stanu przedmiotów ochrony oraz realizacji celów działań ochronnych</i>			
	5) monitoring stanu ochrony siedliska 3110 jeziora lobeliowe w oparciu o metodykę PMS GIOŚ, optymalnie co 3 lata;	Jezioro Okoń Duży (dz. nr 220303_2.0011.353 obr. Kiełpin, gm. Człuchów) Środek transektu PL-1992: 396 454,520 651 896,195	RDOŚ w Gdańsku
	6) monitoring stanu ochrony gatunku 1831 <i>Luronium natans</i> w oparciu o metodykę PMS GIOŚ, optymalnie co 6 lat;	Jezioro Okoń Duży (dz. nr 220303_2.0011.353 obr. Kiełpin, gm. Człuchów) Środek transektu: PL-1992: 396 463,759; 651 894,095	RDOŚ w Gdańsku
<i>Działania dotyczące uzupełnienia stanu wiedzy o przedmiotach ochrony i uwarunkowaniach ich ochrony</i>			
	7) analiza składu ichtiofauny - odłowy kontrolne ryb w ramach których należy:	Jezioro Okoń Duży (dz. nr 220303_2.0011.353 obr. Kiełpin, gm. Człuchów)	RDOŚ w Gdańsku

⁵⁾ Zgodnie z metodyką przyjętą do celów monitoringu, o którym mowa w art. 112 ust. 2 ustawy z dnia 16 kwietnia 2004 r. o ochronie przyrody, prowadzonego przez Głównego Inspektora Ochrony Środowiska.

		rozpoznać stan populacji gatunków obcych i określić zasady ich usunięcia z jeziora w celu utrzymania właściwego stanu siedliska.		
2.	91D0 bory i lasy bagienne (<i>Vaccinio uliginosi-Betuletum pubescentis</i> , <i>Vaccinio uliginosi-Pinetum</i> , <i>Pino mugo-Sphagnetum</i> , <i>Sphagno girgensohnii-Piceetum</i>) i brzoźowo-sosnowe bagienne lasy borealne	<i>Działania dotyczące ochrony czynnej siedlisk przyrodniczych związane z utrzymaniem lub modyfikacją metod gospodarowania</i>		
		Nie planuje się.		
		<i>Działania dotyczące monitoringu stanu przedmiotów ochrony oraz realizacji celów działań ochronnych</i>		
		Monitoring stanu siedliska w obszarze, zgodnie z metodyką PMŚ GIOŚ, co 3-6 lat.	Płat siedliska w wydzieleniu 11-06-1-04-175-b-00	RDOŚ w Gdańsku
		<i>Działania dotyczące uzupełnienia stanu wiedzy o przedmiotach ochrony i uwarunkowaniach ich ochrony</i>		
		Nie planuje się.		

Załącznik nr 6 do zarządzenia
Regionalnego Dyrektora
Ochrony Środowiska w Gdańsku
z dnia 19 lipca 2024 r.

Wskazania do zmian w istniejącym studium uwarunkowań i kierunków zagospodarowania przestrzennego oraz w miejscowych planach zagospodarowania przestrzennego gminy Człuchów, dotyczące eliminacji lub ograniczenia zagrożeń wewnętrznych lub zewnętrznych, niezbędnych dla utrzymania lub odtworzenia właściwego stanu ochrony siedlisk przyrodniczych i gatunku rośliny, dla których ochrony wyznaczono obszar Natura 2000.

Nazwa dokumentu	Wskazanie do zmiany
Studium uwarunkowań i kierunków zagospodarowania przestrzennego Gminy Człuchów, tekst jednolity 2017-2018 r, przyjęty uchwałą Rady Gminy Człuchów Nr XXXVII/352/18 z dnia 19 czerwca 2018 r.	W przypadku aktualizacji Studium Gminy Człuchów należy, w części dotyczącej ochrony środowiska, wprowadzić zapis w brzmieniu: W obszarze Natura 2000 Duży Okoń PLH220059 oraz w jego bezpośrednim sąsiedztwie: – utrzymać dotychczasową funkcję leśną terenu w strefie co najmniej 100 m od linii brzegowej Jezioro Okoń Duży, – nie lokalizować zorganizowanych kąpielisk, pól namiotowych oraz innych obiektów i urządzeń służących rekreacji i wypoczynkowi w strefie 100 m od linii brzegowej Jeziora Okoń Duży.