



# DZIENNIK URZĘDOWY

## WOJEWÓDZTWA MAZOWIECKIEGO

---

Warszawa, dnia 5 października 2016 r.

Poz. 8575

### ZARZĄDZENIE REGIONALNEGO DYREKTORA OCHRONY ŚRODOWISKA W WARSZAWIE

z dnia 22 września 2016 r.

#### w sprawie ustanowienia planu ochrony dla rezerwatu przyrody Las Bielański

Na podstawie art. 19 ust. 6 ustawy z dnia 16 kwietnia 2004 r. o ochronie przyrody (Dz.U. z 2015 r. poz. 1651 i 1936 oraz z 2016 r. poz. 422) zarządza się, co następuje:

**§ 1. 1.** Ustanawia się, na okres 20 lat, plan ochrony dla rezerwatu przyrody Las Bielański, zwanego dalej „rezerwatem”.

2. Plan ochrony, o którym mowa w ust. 1, uwzględnia zakres planu zadań ochronnych dla obszaru Natura 2000 Las Bielański PLH 140041, zwanego dalej „obszarem Natura 2000”.

**§ 2.** Opis granic obszaru Natura 2000, w części pokrywającej się z rezerwatem, określa, w formie wykazu współrzędnych punktów załamania granicy, załącznik nr 1 do zarządzenia.

**§ 3.** Mapę obszaru Natura 2000 w części pokrywającej się z rezerwatem określa załącznik nr 2 do zarządzenia.

**§ 4. 1.** Celem ochrony rezerwatu jest zachowanie wartości społecznych i krajobrazowych "Lasu Bielańskiego", będącego cennym składnikiem środowiska naturalnego, zachowanym na obszarze aglomeracji miejskiej Warszawy.

2. Przyrodniczymi i społecznymi uwarunkowaniami realizacji celu, o którym mowa w ust. 1, są:

- 1) utrzymanie zbiorowisk grądu subkontynentalnego i łągu wiązowo - jesionowego, będących pozostałością dawnej Puszczy Mazowieckiej;
- 2) utrzymanie i powiększenie stanowisk kozioroga dębosza i pachnicy dębowej;
- 3) eliminacja obcych gatunków drzew, krzewów i roślin zielnych;
- 4) odtworzenie naturalnych cech zbiorowisk leśnych;
- 5) określenie sposobu zagospodarowania obszaru otuliny rezerwatu, w którym nie będzie on negatywnie wpływać na rezerwat i obszar Natura 2000, w szczególności na cel i przedmiot ochrony, dla ochrony których je uznano;
- 6) utrzymanie rezerwatu jako naturalnego ekosystemu zachowanego na obszarze aglomeracji miejskiej Warszawy.

**§ 5.** Identyfikację oraz określenie sposobów eliminacji lub ograniczania istniejących i potencjalnych zagrożeń wewnętrznych i zewnętrznych dla rezerwatu oraz ich skutków wraz z identyfikacją istniejących i potencjalnych zagrożeń dla zachowania właściwego stanu ochrony siedlisk przyrodniczych oraz gatunków roślin i zwierząt i ich siedlisk, będących przedmiotami ochrony w obszarze Natura 2000, określa załącznik nr 3 do zarządzenia.

§ 6. 1. Obszar rezerwatu objęty jest ochroną czynną i krajobrazową.

2. Mapę lokalizacji obszarów, o których mowa w ust. 1, określa załącznik nr 4 do zarządzenia.

§ 7. Cele działań ochronnych w obszarze Natura 2000 określa załącznik nr 5 do zarządzenia.

§ 8. 1. Działania ochronne na obszarze ochrony czynnej i krajobrazowej rezerwatu z podaniem rodzaju, zakresu i lokalizacji tych działań, wraz ze wskazaniem dla obszaru Natura 2000 podmiotów odpowiedzialnych za ich wykonanie i obszarów ich wdrażania określa załącznik nr 6 do zarządzenia.

2. Mapę lokalizacji działań, o których mowa w ust. 1, określa załącznik nr 7 do zarządzenia.

§ 9. 1. Wprowadza się następujące ustalenia do studium uwarunkowań i kierunków zagospodarowania przestrzennego miasta stołecznego Warszawy, miejscowych planów zagospodarowania przestrzennego miasta stołecznego Warszawy, planu zagospodarowania przestrzennego województwa mazowieckiego dotyczące eliminacji lub ograniczenia zagrożeń wewnętrznych lub zewnętrznych.

2. Na terenie rezerwatu:

- 1) należy utrzymać dotychczasowy sposób przeznaczenia i użytkowania gruntów;
- 2) należy zachować naturalną strukturę geologiczną, geomorfologiczną, hydrologiczną oraz glebową, w szczególności poprzez zachowanie ukształtowania terenu Skarpy Warszawskiej;
- 3) należy utrzymać całość obszaru, jako wyłączony z możliwości lokalizacji wszelkiej nowej infrastruktury technicznej nie związanej z udostępnieniem i funkcjonowaniem rezerwatu;
- 3) należy utrzymać całość obszaru, jako wyłączony z możliwości prowadzenia działań mogących przyczynić się do zmiany stosunków wodnych w sposób mogący negatywnie wpływać na rezerwat i obszar Natura 2000.

3. Na terenie otuliny rezerwatu ustala się strefy, które oznaczone są symbolami: A, B, C, D, E, F, G, H, I, J:

1) w strefie A:

- a) należy zachować sposób użytkowania terenu jako teren ogródków działkowych i zieleni, bez możliwości lokalizowania obiektów kubaturowych, za wyjątkiem obiektów służących wypoczynkowi i rekreacji oraz niekubaturowych urządzeń sportowych,
- b) należy zachować co najmniej 95 % powierzchni biologicznie czynnej rozumianej jako część działki na gruncie rodzimym, która pozostaje nie zabudowana kubaturowo lub powierzchniowo w głąb gruntu na nim oraz nad nim, nie stanowiąca nawierzchni dojazdów oraz dojeżdżalnych, pokryta trwałą roślinnością lub użytkowana rolniczo. Powierzchnią biologicznie czynną są tereny zieleni towarzyszące zabudowie

w tym zadrzewienia, zakrzewienia, trawniki, zbiorniki wodne powierzchniowe i uprawy rolne.

W szczególności za powierzchnię biologicznie czynną nie uznaje się: zieleni projektowanej na dachach i ścianach budynków oraz budowli nadziemnych i podziemnych, nawierzchni żwirowych, grysowych i ażurowych,

- c) należy zachować stosunki wodne na poziomie nieprzyczyniającym się do ich zmiany w sposób mogący negatywnie wpływać na rezerwat i obszar Natura 2000,
- d) dopuszcza się odprowadzanie do ziemi niezanieczyszczonych wód opadowych i roztopowych z powierzchni dachowych i terenów utwardzonych, o ile warunki gruntowo-wodne umożliwiają takie rozwiązanie,
- e) dopuszcza się budowę ciągów infrastruktury technicznej i urządzeń z nią związanych,
- f) należy zachować naturalną strukturę geologiczną, geomorfologiczną, hydrologiczną oraz glebową, w szczególności poprzez zachowanie ukształtowania terenu Skarpy Warszawskiej,
- f) dopuszcza się lokalizację lokalnych przepompowni ścieków i stacji transformatorowych;

2) w strefie B:

- a) należy zachować sposób użytkowania jako teren zieleni i sportu, bez możliwości lokalizowania obiektów kubaturowych,

- b) należy zachować co najmniej 90 % powierzchni biologicznie czynnej, w tym wód otwartych, rozumianej jako część działki na gruncie rodzimym, która pozostaje nie zabudowana kubaturowo lub powierzchniowo w głąb gruntu na nim oraz nad nim, nie stanowiąca nawierzchni dojazdów oraz dojść pieszych, pokryta trwałą roślinnością lub użytkowana rolniczo. Powierzchnią biologicznie czynną są tereny zieleni towarzyszące zabudowie w tym zadrzewienia, zakrzewienia, trawniki, zbiorniki wodne powierzchniowe i uprawy rolne. W szczególności za powierzchnię biologicznie czynną nie uznaje się: zieleni projektowanej na dachach i ścianach budynków oraz budowli nadziemnych i podziemnych, nawierzchni żwirowych, grysowych i ażurowych,
  - c) dopuszcza się budowę urządzeń sportowych niekubaturowych,
  - d) należy zachować stosunki wodne na poziomie nieprzyczyniającym się do ich zmiany w sposób mogący negatywnie wpływać na rezerwat i obszar Natura 2000,
  - e) dopuszcza się odprowadzanie do ziemi niezanieczyszczonych wód opadowych i roztopowych z powierzchni dachowych i terenów utwardzonych, o ile warunki gruntowo-wodne umożliwiają takie rozwiązanie,
  - f) dopuszcza się budowę ciągów infrastruktury technicznej i urządzeń z nią związanych,
  - g) należy zachować naturalną strukturę geologiczną, geomorfologiczną, hydrologiczną oraz glebową, w szczególności poprzez zachowanie ukształtowania terenu Skarpy Warszawskiej,
  - g) dopuszcza się lokalizację lokalnych przepompowni ścieków i stacji transformatorowych;
- 3) w strefie C:
- a) należy zachować co najmniej 70 % powierzchni biologicznie czynnej dla każdej działki inwestycyjnej, w przypadku budowy obiektów budowlanych innych niż inwestycje drogowe dróg publicznych i wewnętrznych, rozumianej jako część działki na gruncie rodzimym, która pozostaje nie zabudowana kubaturowo lub powierzchniowo w głąb gruntu na nim oraz nad nim, nie stanowiąca nawierzchni dojazdów oraz dojść pieszych, pokryta trwałą roślinnością lub użytkowana rolniczo. Powierzchnią biologicznie czynną są tereny zieleni towarzyszące zabudowie w tym zadrzewienia, zakrzewienia, trawniki, zbiorniki wodne powierzchniowe i uprawy rolne. W szczególności za powierzchnię biologicznie czynną nie uznaje się: zieleni projektowanej na dachach i ścianach budynków oraz budowli nadziemnych i podziemnych, nawierzchni żwirowych, grysowych i ażurowych,
  - b) dopuszcza się lokalizowanie obiektów technicznych służących celom ciepłownictwa,
  - c) należy zachować stosunki wodne na poziomie nieprzyczyniającym się do ich zmiany w sposób mogący negatywnie wpływać na rezerwat i obszar Natura 2000,
  - d) dopuszcza się odprowadzanie do ziemi niezanieczyszczonych wód opadowych i roztopowych z powierzchni dachowych i terenów utwardzonych, o ile warunki gruntowo-wodne umożliwiają takie rozwiązanie,
  - e) dopuszcza się budowę ciągów infrastruktury technicznej i urządzeń z nią związanych,
  - f) należy zachować naturalną strukturę geologiczną, geomorfologiczną, hydrologiczną oraz glebową, w szczególności poprzez zachowanie ukształtowania terenu Skarpy Warszawskiej,
  - f) dopuszcza się lokalizację lokalnych przepompowni ścieków i stacji transformatorowych;
- 4) w strefie D:
- a) należy zachować sposób użytkowania terenu jako tereny zieleni i sportu, bez możliwości lokalizowania obiektów kubaturowych,
  - b) należy zachować co najmniej 80 % powierzchni biologicznie czynnej rozumianej jako część działki na gruncie rodzimym, która pozostaje nie zabudowana kubaturowo lub powierzchniowo w głąb gruntu na nim oraz nad nim, nie stanowiąca nawierzchni dojazdów oraz dojść pieszych, pokryta trwałą roślinnością lub użytkowana rolniczo. Powierzchnią biologicznie czynną są tereny zieleni towarzyszące zabudowie w tym zadrzewienia, zakrzewienia, trawniki, zbiorniki wodne powierzchniowe i uprawy rolne.

W szczególności za powierzchnię biologicznie czynną nie uznaje się: zieleni projektowanej na dachach i ścianach budynków oraz budowli nadziemnych i podziemnych, nawierzchni żwirowych, grysowych i ażurowych,

- c) dopuszcza się budowę urządzeń sportowych niekubaturowych,
  - d) należy zachować stosunki wodne na poziomie nieprzyczyniającym się do ich zmiany w sposób mogący negatywnie wpływać na rezerwat i obszar Natura 2000,
  - e) dopuszcza się odprowadzanie do ziemi niezanieczyszczonych wód opadowych i roztopowych z powierzchni dachowych i terenów utwardzonych, o ile warunki gruntowo-wodne umożliwiają takie rozwiązanie,
  - f) dopuszcza się budowę ciągów infrastruktury technicznej i urządzeń z nią związanych,
  - g) należy zachować naturalną strukturę geologiczną, geomorfologiczną, hydrologiczną oraz glebową, w szczególności poprzez zachowanie ukształtowania terenu Skarpy Warszawskiej,
  - g) dopuszcza się lokalizację lokalnych przepompowni ścieków i stacji transformatorowych;
- 5) w strefie E:
- a) należy zachować co najmniej 30 % powierzchni biologicznie czynnej dla każdej działki inwestycyjnej, w przypadku budowy obiektów budowlanych innych niż inwestycje drogowe dróg publicznych i wewnętrznych, rozumianej jako część działki na gruncie rodzimym, która pozostaje nie zabudowana kubaturowo lub powierzchniowo w głąb gruntu na nim oraz nad nim, nie stanowiąca nawierzchni dojazdów oraz dojść pieszych, pokryta trwałą roślinnością lub użytkowana rolniczo. Powierzchnią biologicznie czynną są tereny zieleni towarzyszące zabudowie w tym zadrzewienia, zakrzewienia, trawniki, zbiorniki wodne powierzchniowe i uprawy rolne. W szczególności za powierzchnię biologicznie czynną nie uznaje się: zieleni projektowanej na dachach i ścianach budynków oraz budowli nadziemnych i podziemnych, nawierzchni żwirowych, grysowych i ażurowych,
  - b) należy zachować stosunki wodne na poziomie nieprzyczyniającym się do ich zmiany w sposób mogący negatywnie wpływać na rezerwat i obszar Natura 2000,
  - c) dopuszcza się odprowadzanie do ziemi niezanieczyszczonych wód opadowych i roztopowych z powierzchni dachowych i terenów utwardzonych, o ile warunki gruntowo-wodne umożliwiają takie rozwiązanie,
  - d) dopuszcza się budowę ciągów infrastruktury technicznej i urządzeń z nią związanych,
  - e) należy zachować naturalną strukturę geologiczną, geomorfologiczną, hydrologiczną oraz glebową, w szczególności poprzez zachowanie ukształtowania terenu Skarpy Warszawskiej,
  - e) dopuszcza się lokalizację lokalnych przepompowni ścieków i stacji transformatorowych;
- 6) w strefie F:
- a) należy zachować sposób użytkowania w formie terenów zieleni, bez możliwości lokalizowania obiektów kubaturowych, za wyjątkiem obiektów technicznych służących obsłudze obiektu,
  - b) należy zachować stosunki wodne na poziomie nieprzyczyniającym się do ich zmiany w sposób mogący negatywnie wpływać na rezerwat i obszar Natura 2000,
  - c) dopuszcza się odprowadzanie do ziemi niezanieczyszczonych wód opadowych i roztopowych z powierzchni dachowych i terenów utwardzonych, o ile warunki gruntowo-wodne umożliwiają takie rozwiązanie,
  - d) dopuszcza się budowę ciągów infrastruktury technicznej i urządzeń z nią związanych,
  - e) należy zachować naturalną strukturę geologiczną, geomorfologiczną, hydrologiczną oraz glebową, w szczególności poprzez zachowanie ukształtowania terenu Skarpy Warszawskiej,
  - e) dopuszcza się lokalizację lokalnych przepompowni ścieków i stacji transformatorowych;

## 7) w strefie G:

- a) dopuszcza się odprowadzanie do ziemi niezanieczyszczonych wód opadowych i roztopowych z powierzchni dachowych i terenów utwardzonych, o ile warunki gruntowo-wodne umożliwiają takie rozwiązanie,
- b) dopuszcza się budowę ciągów infrastruktury technicznej i urządzeń z nią związanych,
- c) należy zachować naturalną strukturę geologiczną, geomorfologiczną, hydrologiczną oraz glebową, w szczególności poprzez zachowanie ukształtowania terenu Skarpy Warszawskiej,
- c) należy zachować stosunki wodne na poziomie nieprzyczyniającym się do ich zmiany w sposób mogący negatywnie wpływać na rezerwat i obszar Natura 2000;

## 8) w strefie H:

- a) należy zachować sposób użytkowania w formie terenów zieleni leśnej bez możliwości lokalizowania obiektów budowlanych, za wyjątkiem obiektów technicznych związanych z zagospodarowaniem turystycznym i rekreacyjnym tej strefy,
- b) dopuszcza się odprowadzanie do ziemi niezanieczyszczonych wód opadowych i roztopowych z powierzchni dachowych i terenów utwardzonych, o ile warunki gruntowo-wodne umożliwiają takie rozwiązanie,
- c) dopuszcza się budowę ciągów infrastruktury technicznej i urządzeń z nią związanych,
- d) należy zachować naturalną strukturę geologiczną, geomorfologiczną, hydrologiczną oraz glebową, w szczególności poprzez zachowanie ukształtowania terenu Skarpy Warszawskiej,
- d) należy zachować stosunki wodne na poziomie nieprzyczyniającym się do ich zmiany w sposób mogący negatywnie wpływać na rezerwat i obszar Natura 2000;

## 9) w strefie I:

- a) należy zachować dotychczasowy sposób użytkowania terenu w formie terenów nauki, jako miejsce kultu religijnego, z dopuszczeniem realizacji funkcji towarzyszących nie mających negatywnego wpływu na środowisko przyrodnicze,
- b) dopuszcza się odprowadzanie do ziemi niezanieczyszczonych wód opadowych i roztopowych z powierzchni dachowych i terenów utwardzonych, o ile warunki gruntowo-wodne umożliwiają takie rozwiązanie,
- c) dopuszcza się budowę ciągów infrastruktury technicznej i urządzeń z nią związanych,
- d) należy zachować naturalną strukturę geologiczną, geomorfologiczną, hydrologiczną oraz glebową, w szczególności poprzez zachowanie ukształtowania terenu Skarpy Warszawskiej,
- d) należy zachować stosunki wodne na poziomie nieprzyczyniającym się do ich zmiany w sposób mogący negatywnie wpływać na rezerwat i obszar Natura 2000;

## 10) w strefie J:

- a) dopuszcza się odprowadzanie do ziemi niezanieczyszczonych wód opadowych i roztopowych z powierzchni dachowych i terenów utwardzonych, o ile warunki gruntowo-wodne umożliwiają takie rozwiązanie,
- b) dopuszcza się budowę ciągów infrastruktury technicznej i urządzeń z nią związanych,
- c) należy zachować stosunki wodne na poziomie nieprzyczyniającym się do ich zmiany w sposób mogący negatywnie wpływać na rezerwat i obszar Natura 2000.

**§ 10.** Mapę ustaleń do studium uwarunkowań i kierunków zagospodarowania przestrzennego miasta stołecznego Warszawy, miejscowych planów zagospodarowania przestrzennego miasta stołecznego Warszawy, planu zagospodarowania przestrzennego województwa mazowieckiego, dotyczące eliminacji lub ograniczenia zagrożeń wewnętrznych lub zewnętrznych, określa załącznik nr 8.

**§ 11.** Zarządzenie wchodzi w życie po upływie 14 dni od dnia ogłoszenia.

Regionalny Dyrektor Ochrony Środowiska w Warszawie:  
*Arkadiusz Siembida*

Załącznik Nr 1 do Zarządzenia  
Regionalnego Dyrektora Ochrony Środowiska w Warszawie  
z dnia 22 września 2016 r.

**Opis granic obszaru Natura 2000**

Układ współrzędnych płaskich prostokątnych PL - 2000 strefa 7		
Lp	Punkt X	Punkt Y
1	7496822,7802	5796310,7739
2	7496841,2289	5796304,2726
3	7496973,2228	5796249,4049
4	7497078,3673	5796195,2790
5	7497167,2916	5796131,5251
6	7497236,9181	5796068,3044
7	7497318,0592	5795996,3688
8	7497304,0781	5795976,6027
9	7497273,9422	5795979,9544
10	7497240,9877	5795972,4680
11	7497212,0661	5795958,9925
12	7497190,4178	5795935,2397
13	7497167,7680	5795905,6369
14	7497091,1318	5795775,9239
15	7497130,5714	5795744,6056
16	7497185,6050	5795700,2612
17	7497232,4801	5795664,5392
18	7497248,9751	5795661,1058
19	7497269,8501	5795652,0001
20	7497303,8901	5795653,2401
21	7497365,2301	5795652,2601
22	7497383,8301	5795648,5501
23	7497436,8701	5795635,8801
24	7497438,2773	5795641,6227
25	7497574,0723	5795598,0032
26	7497562,3540	5795720,9207
27	7497532,8716	5795717,5369
28	7497516,3136	5795786,8483
29	7497493,5949	5795787,9930
30	7497491,6901	5795797,8701
31	7497487,3201	5795817,2301
32	7497492,6797	5795814,6398
33	7497507,0801	5795807,6801
34	7497518,1201	5795797,8401
35	7497529,5801	5795791,4501
36	7497547,3501	5795780,2601
37	7497570,8301	5795767,4601
38	7497595,6701	5795753,2601
39	7497638,6101	5795720,8801
40	7497661,6001	5795702,8201
41	7497670,1516	5795697,7311
42	7497670,6237	5795697,0428
43	7497674,5739	5795691,2834
44	7497678,9159	5795684,9527
45	7497739,5954	5795601,8271
46	7497815,8646	5795535,9040

47	7497928,4025	5795445,4680
48	7498031,8501	5795360,3213
49	7498094,7177	5795295,6084
50	7498232,7373	5795154,9273
51	7498207,5707	5795125,3941
52	7498235,4327	5795101,2832
53	7498252,6748	5795086,3624
54	7498248,6594	5795082,6649
55	7498156,1757	5794997,5030
56	7498276,9734	5794818,4577
57	7498277,9802	5794816,9655
58	7498233,7937	5794798,0338
59	7498151,2252	5794760,7803
60	7498149,6162	5794760,0544
61	7498147,2657	5794758,8532
62	7498143,1844	5794756,7674
63	7498067,0007	5794717,8336
64	7497986,6011	5794664,6356
65	7497931,7899	5794625,8451
66	7497878,3092	5794574,4225
67	7497821,5648	5794526,4488
68	7497726,1786	5794646,7766
69	7497698,8201	5794689,5801
70	7497695,6101	5794688,4001
71	7497694,8701	5794688,0301
72	7497678,2970	5794679,7701
73	7497629,8510	5794661,3182
74	7497546,6144	5794776,1504
75	7497515,2501	5794819,4201
76	7497394,4231	5794934,2949
77	7497376,6453	5794997,9310
78	7497376,6401	5794997,9401
79	7497357,8301	5795014,8501
80	7497332,7101	5795039,7501
81	7497327,7001	5795044,8601
82	7497306,2601	5795060,7101
83	7497289,3001	5795079,7001
84	7497277,7501	5795098,6701
85	7497260,7401	5795113,6701
86	7497246,1301	5795134,2301
87	7497220,4079	5795148,8602
88	7497050,4995	5795368,9599
89	7496979,9291	5795321,0029
90	7496911,2001	5795371,6101
91	7496893,2371	5795384,4933
92	7496574,2771	5795794,6730
93	7496582,0201	5795862,6301
94	7496589,2101	5795925,7101
95	7496605,8501	5796070,8501
96	7496625,3001	5796254,8101
97	7496682,4501	5796318,3001
98	7496684,5101	5796320,5701
99	7496697,9701	5796335,5301
100	7496712,7901	5796328,9301

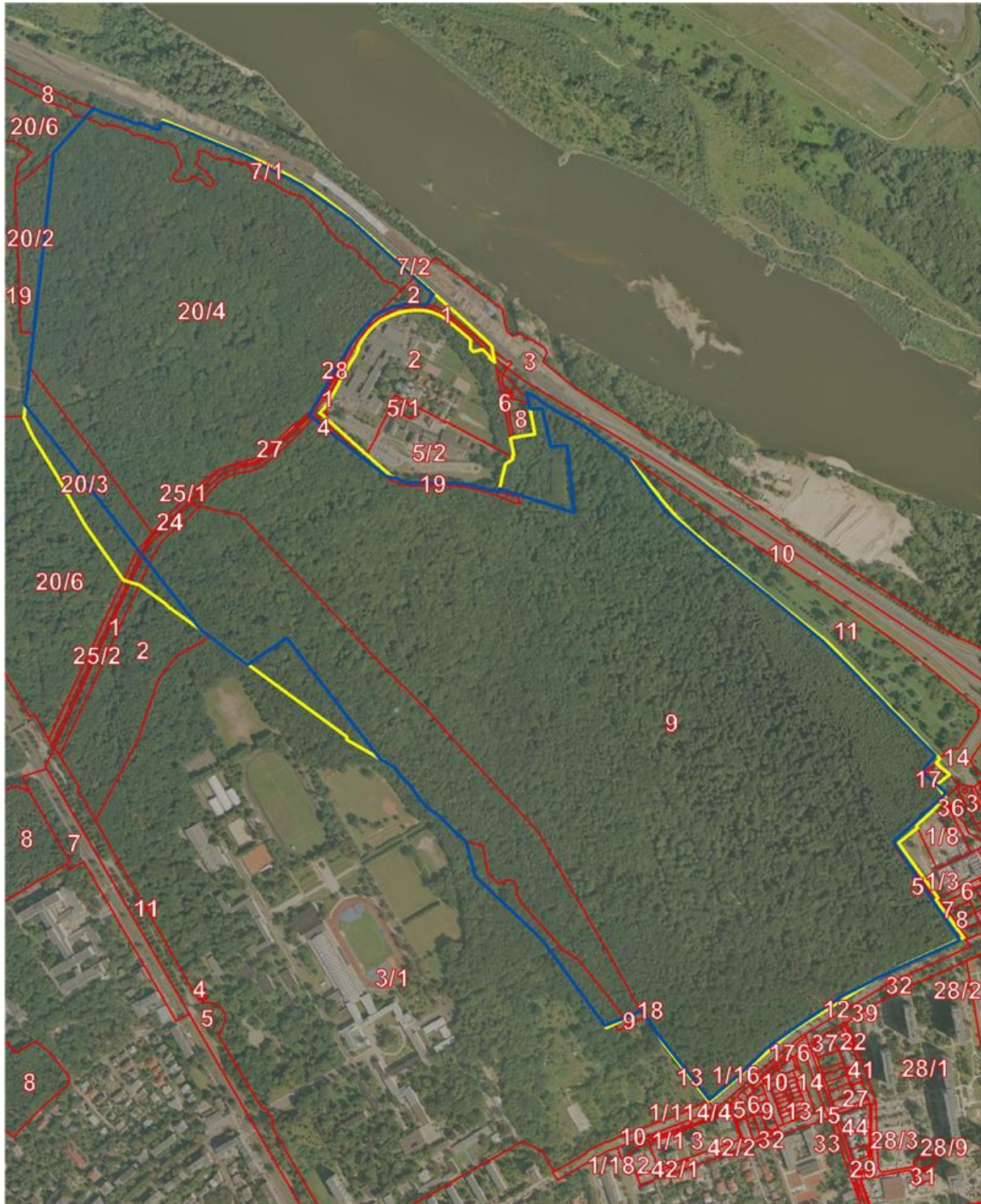


---

101	7496758,1201	5796314,6301
102	7496776,5101	5796307,3501
103	7496782,2001	5796309,4201
104	7496816,3201	5796296,0001
105	7496822,7802	5796310,7739

Załącznik Nr 2 do Zarządzenia  
Regionalnego Dyrektora Ochrony Środowiska w Warszawie  
z dnia 22 września 2016 r.

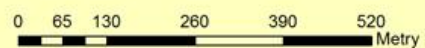
**Mapa obszaru Natura 2000**



**Legenda**

- Granica Obszaru Natura 2000
- Granica\_rezerwatu
- Granice działek ewidencyjnych

Układ współrzędnych płaskich prostokątnych  
PL-2000 strefa 7  
Podział na działki ewidencyjne  
według stanu na rok 2013  
Ortofotomapa GUGIK 2006



Załącznik Nr 3 do Zarządzenia  
Regionalnego Dyrektora Ochrony Środowiska w Warszawie  
z dnia 22 września 2016 r.

**Identyfikacja oraz określenie sposobów eliminacji lub ograniczania istniejących i potencjalnych zagrożeń wewnętrznych i zewnętrznych dla rezerwatu oraz ich skutków wraz z identyfikacją istniejących i potencjalnych zagrożeń dla zachowania właściwego stanu ochrony gatunków zwierząt i ich siedlisk będących przedmiotami ochrony obszaru Natura 2000**

Przedmiot ochrony w obszarze Natura 2000	Ocena stanu ochrony	Identyfikacja zagrożenia		Rodzaj zagrożenia				Sposób eliminacji zagrożenia lub jego ograniczenia
		Obszar Natura 2000	Rezerwat przyrody	Zewnętrzne	Wewnętrzne	Istniejące	Potencjalne	
Kozioróg dębosz - 1088	U2 - zły	Występowanie zwartego i wysokiego podszytu zacięniającego pnie grubych dębów, doprowadzające do zaniku bazy pokarmowej i miejsc rozwoju kozioroga dębosza i pachnicy dębowej, w efekcie mogące doprowadzić do spadku liczebności populacji tego gatunku		Nie	Tak	Tak	Nie	Usuwanie od strony południowej, południowo-wschodniej i południowo-zachodniej, przy maksymalnym wykorzystaniu naturalnych luk i przerzedzeń w drzewostanach, podrostów i podszytów zacięniających pnie grubych dębów w celu zwiększenia ich naswietlenia i intensyfikacji zasiedlania przez kozioroga
Pachnica dębowa - 1084	FV - właściwy	Występowanie zwartego i wysokiego podszytu zacięniającego pnie grubych dębów, doprowadzające do zaniku bazy pokarmowej i miejsc rozwoju kozioroga dębosza i pachnicy dębowej, w efekcie mogące doprowadzić do spadku liczebności populacji tego gatunku		Nie	Tak	Nie	Tak	Sztuczne wprowadzanie odnowień dębowych na siedliskach grądowych w formie podsadzeń pod okapem drzewostanu
Kozioróg dębosz - 1088	U2 - zły	Brak naturalnych odnowień dębowych, mogącego w przyszłości zapewnić bazę pokarmową i miejsce rozwoju kozioroga dębosza co w efekcie może doprowadzić do spadku liczebności populacji tego gatunku		Nie	Tak	Nie	Tak	Sztuczne wprowadzanie odnowień dębowych na siedliskach grądowych w formie podsadzeń pod okapem drzewostanu
Pachnica dębowa - 1084	FV - właściwy	Brak naturalnych odnowień dębowych, mogącego w przyszłości zapewnić bazę pokarmową i miejsce rozwoju kozioroga dębosza co w efekcie może doprowadzić do spadku liczebności populacji tego gatunku		Nie	Tak	Nie	Tak	Sztuczne wprowadzanie odnowień dębowych na siedliskach grądowych w formie podsadzeń pod okapem drzewostanu
Kozioróg dębosz - 1088	U2 - zły	Obniżenie poziomu wód gruntowych oraz zły stan jakościowy wód powierzchniowych i podziemnych doprowadzający do zamierania starych dębów co w efekcie może doprowadzić do spadku liczebności populacji kozioroga dębosza i pachnicy dębowej		Tak	Nie	Nie	Tak	Wprowadzenie ustaleń do dokumentów planistycznych pozwalających zachować stosunki wodne na poziomie nieprzyczyniającym się do ich zmiany w sposób mogący negatywnie wpływać na rezerwat i obszar Natura 2000, nieodprowadzanie nieoczyszczonych ścieków do rezerwatu, w szczególności do jego systemu hydrograficznego
Pachnica dębowa - 1084	FV - właściwy	Obniżenie poziomu wód gruntowych oraz zły stan jakościowy wód powierzchniowych i podziemnych doprowadzający do zamierania starych dębów co w efekcie może doprowadzić do spadku liczebności populacji kozioroga dębosza i pachnicy dębowej		Tak	Nie	Nie	Tak	Wprowadzenie ustaleń do dokumentów planistycznych pozwalających zachować stosunki wodne na poziomie nieprzyczyniającym się do ich zmiany w sposób mogący negatywnie wpływać na rezerwat i obszar Natura 2000, nieodprowadzanie nieoczyszczonych ścieków do rezerwatu, w szczególności do jego systemu hydrograficznego
Kozioróg dębosz - 1088	U2 - zły	Rozprzestrzenianie się gatunków obcych w rezerwacie, w szczególności czeremchy amerykańskiej, klona jesionolistnego i dębu czerwonego, powodujących zmianę w składzie gatunkowym siedlisk, ustępowanie gatunków charakterystycznych, zmianę struktury przestrzennej siedlisk		Tak	Tak	Tak	Nie	Eliminacja gatunków obcych

Pachnica dębowa - 1084	FV - właściwy	Rozprzestrzenianie się gatunków obcych w rezerwacie, w szczególności czeremchy amerykańskiej, kłona jesionolistnego i dębu czerwonego, powodujących zmianę w składzie gatunkowym siedlisk, ustępowanie gatunków charakterystycznych, zmianę struktury przestrzennej siedlisk		Tak	Tak	Tak	Nie	Eliminacja gatunków obcych
Kozioróg dębosz - 1088	U2 - zły	Zagrożenie nie mające znaczenia dla zachowania właściwego stanu ochrony siedlisk przyrodniczych będących przedmiotami ochrony Obszaru Natura 2000	Brak odnowienia naturalnego jesionu i wiązu na zbiorowisku łągi wiązowo-jesionowego co w efekcie może doprowadzić do uproszczenia struktury gatunkowej i przestrzennej oraz zniekształcenia zbiorowisk leśnych	Nie	Tak	Nie	Tak	Sztuczne wprowadzanie na łągach wiązowo-jesionowych jesionu i wiązu
Pachnica dębowa - 1084	FV - właściwy	Zagrożenie nie mające znaczenia dla zachowania właściwego stanu ochrony siedlisk przyrodniczych będących przedmiotami ochrony Obszaru Natura 2000	Brak odnowienia naturalnego jesionu i wiązu na zbiorowisku łągi wiązowo-jesionowego co w efekcie może doprowadzić do uproszczenia struktury gatunkowej i przestrzennej oraz zniekształcenia zbiorowisk leśnych	Nie	Tak	Nie	Tak	Sztuczne wprowadzanie na łągach wiązowo-jesionowych jesionu i wiązu
Kozioróg dębosz - 1088	U2 - zły	Zagrożenie nie mające znaczenia dla zachowania właściwego stanu ochrony siedlisk przyrodniczych będących przedmiotami ochrony Obszaru Natura 2000	Brak naturalnych odnowień dębowych i lipowych na zbiorowisku grądowym co w efekcie może doprowadzić do uproszczenia struktury gatunkowej i przestrzennej oraz zniekształcenia zbiorowisk leśnych	Nie	Tak	Nie	Tak	Sztuczne wprowadzanie na grądach odnowień dębowych i lipowych
Pachnica dębowa - 1084	FV - właściwy							
Kozioróg dębosz - 1088	U2 - zły	Zagrożenie nie mające znaczenia dla zachowania właściwego stanu ochrony siedlisk przyrodniczych będących przedmiotami ochrony Obszaru Natura 2000	Rozprzestrzenianie się w rezerwacie niecierpka drobnokwiatowego, gatunku obcego inwazyjnego, tworzącego w zbiorowiskach grądowych i łągowych jednogatunkowe łąny eliminujące rodzime gatunki roślin runa leśnego i utrudniające wzrost siewek drzew i krzewów	Tak	Tak	Tak	Nie	Eliminacja niecierpka drobnokwiatowego
Pachnica dębowa - 1084	FV - właściwy	Zagrożenie nie mające znaczenia dla zachowania właściwego stanu ochrony siedlisk przyrodniczych będących przedmiotami ochrony Obszaru Natura 2000	Rozprzestrzenianie się w rezerwacie niecierpka drobnokwiatowego, gatunku obcego inwazyjnego, tworzącego w zbiorowiskach grądowych i łągowych jednogatunkowe łąny eliminujące rodzime gatunki roślin runa leśnego i utrudniające wzrost siewek drzew i krzewów	Tak	Tak	Tak	Nie	Eliminacja niecierpka drobnokwiatowego
Kozioróg dębosz - 1088	U2 - zły	Zagrożenie nie mające znaczenia dla zachowania właściwego stanu ochrony siedlisk przyrodniczych będących przedmiotami ochrony Obszaru Natura 2000	Antropopresja wnętrza rezerwatów powodująca wydeptywanie roślin i zaśmiecanie	Tak	Nie	Tak	Nie	Ustawianie tablic informujących o zakazach obowiązujących w rezerwacie, budowa infrastruktury zabezpieczającej rezerwat przed degradacją, ukierunkowanie ruchu poprzez skoncentrowanie go do wyznaczonych szlaków, prowadzenie monitoringu stopnia natężenia ruchu
Pachnica dębowa - 1084	FV - właściwy	Zagrożenie nie mające znaczenia dla zachowania właściwego stanu ochrony siedlisk przyrodniczych będących przedmiotami	Antropopresja wnętrza rezerwatów powodująca wydeptywanie roślin i zaśmiecanie	Tak	Nie	Tak	Nie	Ustawianie tablic informujących o zakazach obowiązujących w rezerwacie, budowa infrastruktury zabezpieczającej rezerwat przed degradacją, ukierunkowanie ruchu poprzez skoncentrowanie go do wyznaczonych

		ochrony Obszaru Natura 2000						szlaków, prowadzenie monitoringu stopnia natężenia ruchu
Kozioróg dębosz - 1088	U2 - zły	Ruch konny doprowadzający do zagęszczenia i erozji gleby co w konsekwencji może zmniejszyć zdolność infiltracyjną wód opadowych. Zmiany w strukturze chemicznej gleb i wód oraz w składzie gatunków roślin, wywołane przez odchody końskie zawierające dużo azotu, fosforu, metali ciężkich i nierodzimych dla środowiska leśnego nasion gatunków roślin		Tak	Nie	Nie	Tak	Ustawianie tablic informujących o obowiązującym w rezerwacie zakazie jazdy konnej oraz infrastruktury uniemożliwiającej wjazd konno do rezerwatu
Pachnica dębowa - 1084	FV - właściwy	Ruch konny doprowadzający do zagęszczenia i erozji gleby co w konsekwencji może zmniejszyć zdolność infiltracyjną wód opadowych. Zmiany w strukturze chemicznej gleb i wód oraz w składzie gatunków roślin, wywołane przez odchody końskie zawierające dużo azotu, fosforu, metali ciężkich i nierodzimych dla środowiska leśnego nasion gatunków roślin		Tak	Nie	Nie	Tak	Ustawianie tablic informujących o obowiązującym w rezerwacie zakazie jazdy konnej oraz infrastruktury uniemożliwiającej wjazd konno do rezerwatu
Kozioróg dębosz - 1088	U2 - zły	Zagrożenie nie mające znaczenia dla zachowania właściwego stanu ochrony siedlisk przyrodniczych będących przedmiotami ochrony Obszaru Natura 2000	Ruch rowerowy powodujący niszczenie runa, wierzchniej warstwy gleby oraz skarp będącymi utworami geologicznymi tworzącymi ukształtowanie terenu	Tak	Nie	Tak	Nie	Ustawianie tablic informujących o obowiązującym w rezerwacie zakazie jazdy rowerem, układanie przeszkód oraz budowa infrastruktury uniemożliwiającej poruszanie się rowerów po skarpach, prowadzenie monitoringu stopnia jego natężenia, ukierunkowanie ruchu rowerowego na obrzeża rezerwatu, w szczególności na ulicę Dewajtis
Pachnica dębowa - 1084	FV - właściwy	Zagrożenie nie mające znaczenia dla zachowania właściwego stanu ochrony siedlisk przyrodniczych będących przedmiotami ochrony Obszaru Natura 2000	Ruch rowerowy powodujący niszczenie runa, wierzchniej warstwy gleby oraz skarp będącymi utworami geologicznymi tworzącymi ukształtowanie terenu	Tak	Nie	Tak	Nie	Ustawianie tablic informujących o obowiązującym w rezerwacie zakazie jazdy rowerem, układanie przeszkód oraz budowa infrastruktury uniemożliwiającej poruszanie się rowerów po skarpach, prowadzenie monitoringu stopnia jego natężenia, ukierunkowanie ruchu rowerowego na obrzeża rezerwatu, w szczególności na ulicę Dewajtis
Kozioróg dębosz - 1088	U2 - zły	Zagrożenie nie mające znaczenia dla zachowania właściwego stanu ochrony siedlisk przyrodniczych będących przedmiotami ochrony Obszaru Natura 2000	Niszczenie odnowień wprowadzonych wzdłuż ulicy Dewajtis, w miejscu zlikwidowanego przepływu	Tak	Nie	Tak	Nie	Remont istniejącej i ustawianie nowej infrastruktury uniemożliwiającej poruszanie się po zlikwidowanym przepływie, uzupełnianie odnowień
Pachnica dębowa - 1084	FV - właściwy	Zagrożenie nie mające znaczenia dla zachowania właściwego stanu ochrony siedlisk przyrodniczych będących przedmiotami ochrony Obszaru Natura 2000	Niszczenie odnowień wprowadzonych wzdłuż ulicy Dewajtis, w miejscu zlikwidowanego przepływu	Tak	Nie	Tak	Nie	Remont istniejącej i ustawianie nowej infrastruktury uniemożliwiającej poruszanie się po zlikwidowanym przepływie, uzupełnianie odnowień
Kozioróg dębosz - 1088	U2 - zły	Wprowadzanie psów powodujący zanieczyszczanie rezerwatu psimi odchodami oraz płoszenie zwierzyny i jej chwywanie przez psy		Tak	Nie	Tak	Nie	Nie wyznaczanie obszarów, na które można wprowadzać psy, ustawianie tablic informacyjnych o obowiązującym w rezerwacie zakazie wprowadzania psów
Pachnica dębowa - 1084	FV - właściwy	Wprowadzanie psów powodujący zanieczyszczanie rezerwatu psimi odchodami oraz płoszenie zwierzyny i jej chwywanie przez psy		Tak	Nie	Tak	Nie	Nie wyznaczanie obszarów, na które można wprowadzać psy, ustawianie tablic informacyjnych o obowiązującym w rezerwacie zakazie wprowadzania psów

Kozioróg dębosz - 1088	U2 - zły	Parkowanie wzdłuż ulic Dewajtis i Kamedulskiej		Tak	Nie	Tak	Nie	Ustawienie wzdłuż ulic blokad uniemożliwiających parkowanie, ograniczenie ruchu samochodowego na ulicy Dewajtis przez wprowadzenie elektronicznego systemu zliczania pojazdów, który będzie wpuszczał pojazdy tylko w przypadku istnienia wolnego miejsca na parkingu
Pachnica dębowa - 1084	FV - właściwy	Parkowanie wzdłuż ulic Dewajtis i Kamedulskiej		Tak	Nie	Tak	Nie	Ustawienie wzdłuż ulic blokad uniemożliwiających parkowanie, ograniczenie ruchu samochodowego na ulicy Dewajtis przez wprowadzenie elektronicznego systemu zliczania pojazdów, który będzie wpuszczał pojazdy tylko w przypadku istnienia wolnego miejsca na parkingu
Kozioróg dębosz - 1088	U2 - zły	Zagrożenie nie mające znaczenia dla zachowania właściwego stanu ochrony siedlisk przyrodniczych będących przedmiotami ochrony Obszaru Natura 2000	Organizowanie imprez z nagłośnieniem oraz paintball na terenie przylegającym do rezerwatu generujących ponadnormatywny hałas	Tak	Nie	Tak	Nie	Nieorganizowanie imprez z nagłośnieniem na terenie rezerwatu oraz z nagłośnieniem przewyższającym 60 decybeli na terenach przylegających do rezerwatu
Pachnica dębowa - 1084	FV - właściwy	Zagrożenie nie mające znaczenia dla zachowania właściwego stanu ochrony siedlisk przyrodniczych będących przedmiotami ochrony Obszaru Natura 2000	Organizowanie imprez z nagłośnieniem oraz paintball na terenie przylegającym do rezerwatu generujących ponadnormatywny hałas	Tak	Nie	Tak	Nie	Nieorganizowanie imprez z nagłośnieniem na terenie rezerwatu oraz z nagłośnieniem przewyższającym 60 decybeli na terenach przylegających do rezerwatu
Kozioróg dębosz - 1088	U2 - zły	Nadmierna eksploatacja powodująca negatywne oddziaływanie na rezerwat, w związku z brakiem kontroli nad ilością, sposobem realizacji i rodzajem wykonywanych badań naukowych		Tak	Nie	Nie	Tak	Ograniczenie wykonywania badań naukowych, do badań, dla realizacji których Regionalny Dyrektor Ochrony Środowiska w Warszawie, po stwierdzeniu braku negatywnego oddziaływania na rezerwat, wyda zgodę
Pachnica dębowa - 1084	FV - właściwy	Nadmierna eksploatacja powodująca negatywne oddziaływanie na rezerwat, w związku z brakiem kontroli nad ilością, sposobem realizacji i rodzajem wykonywanych badań naukowych		Tak	Nie	Nie	Tak	Ograniczenie wykonywania badań naukowych, do badań, dla realizacji których Regionalny Dyrektor Ochrony Środowiska w Warszawie, po stwierdzeniu braku negatywnego oddziaływania na rezerwat, wyda zgodę
Kozioróg dębosz - 1088	U2 - zły	Budowa i rozbudowa infrastruktury technicznej wynikająca z antropopresji terenów otaczających rezerwat		Tak	Nie	Nie	Tak	Należy utrzymać całość obszaru rezerwatu, jako wyłączony z możliwości lokalizacji wszelkiej nowej infrastruktury technicznej nie związanej z jego udostępnieniem
Pachnica dębowa - 1084	FV - właściwy	Budowa i rozbudowa infrastruktury technicznej wynikająca z antropopresji terenów otaczających rezerwat		Tak	Nie	Nie	Tak	Należy utrzymać całość obszaru rezerwatu, jako wyłączony z możliwości lokalizacji wszelkiej nowej infrastruktury technicznej nie związanej z jego udostępnieniem
Kozioróg dębosz - 1088	U2 - zły	Zagrożenie nie mające znaczenia dla zachowania właściwego stanu ochrony siedlisk przyrodniczych będących przedmiotami	Obniżenie zwierciadła wody na najniższym tarasie zalewowym zasilanym przez rzekę Rudawka	Tak	Nie	Nie	Tak	Nie należy regulować koryta rzeki Rudawka
Pachnica dębowa - 1084	FV - właściwy							

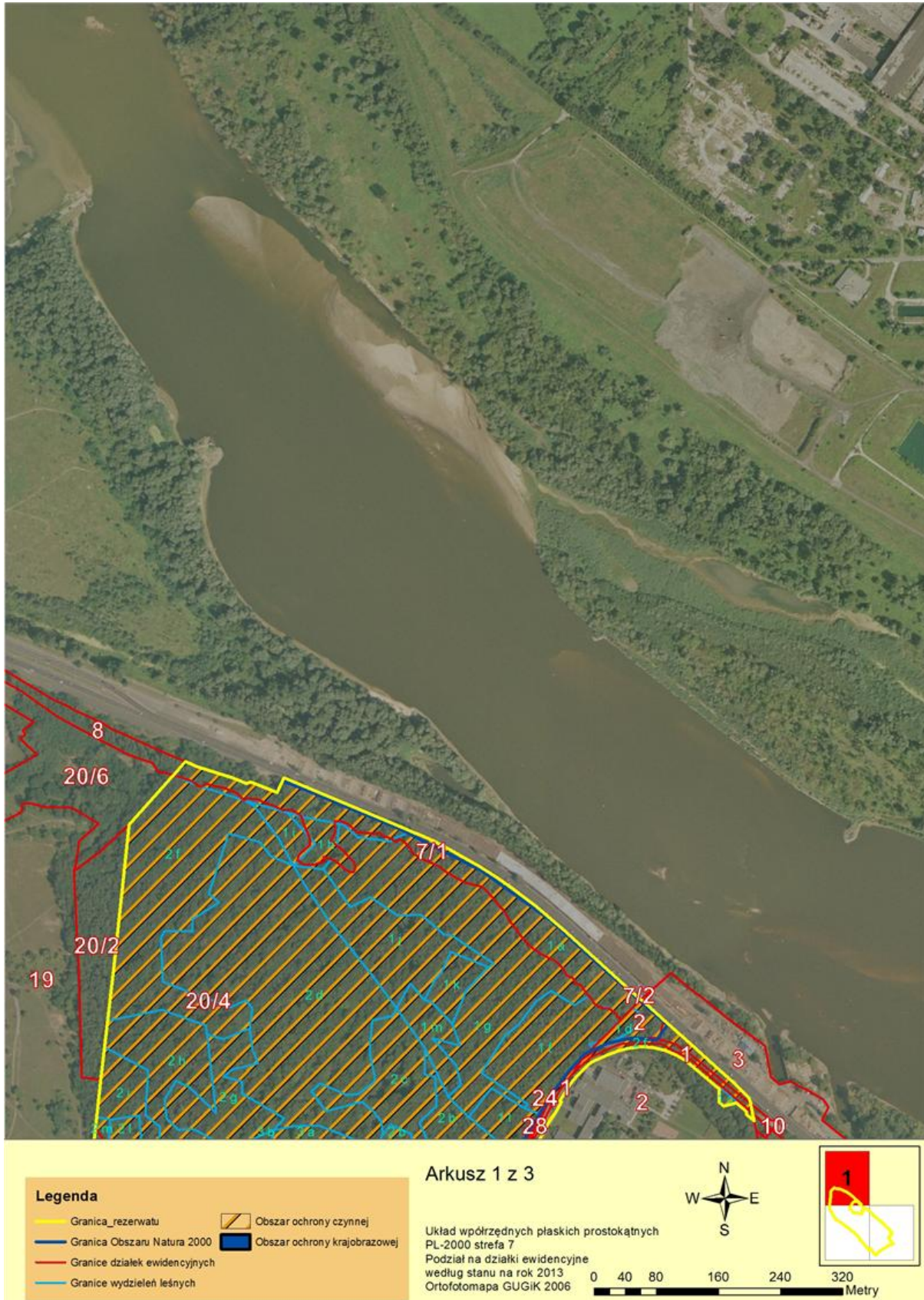
		ochrony Obszaru Natura 2000						
Kozioróg dębosz - 1088	U2 - zły	Zagrożenie nie mające znaczenia dla zachowania właściwego stanu ochrony siedlisk przyrodniczych będących przedmiotami ochrony Obszaru Natura 2000	Przerzuty wód rzeki Rudawki do zbiornika Kępa Potocka zaburzające w niej przepływ wody	Tak	Nie	Tak	Nie	Należy odstąpić od zasilania zbiornika Kępy Potockiej wodami pochodzącymi z rzeki Rudawki
Pachnica dębowa - 1084	FV - właściwy	Zagrożenie nie mające znaczenia dla zachowania właściwego stanu ochrony siedlisk przyrodniczych będących przedmiotami ochrony Obszaru Natura 2000	Przerzuty wód rzeki Rudawki do zbiornika Kępa Potocka zaburzające w niej przepływ wody	Tak	Nie	Tak	Nie	Należy odstąpić od zasilania zbiornika Kępy Potockiej wodami pochodzącymi z rzeki Rudawki
Kozioróg dębosz - 1088	U2 - zły	Zagrożenie nie mające znaczenia dla zachowania właściwego stanu ochrony siedlisk przyrodniczych będących przedmiotami ochrony Obszaru Natura 2000	Obniżenie poziomu wód w rzece Rudawce	Nie	Tak	Tak	Nie	Umożliwienie tworzenia się meandrów rzeki Rudawki i warunków do samoistnego unaturalnienia jej biegu, w szczególności poprzez pozostawienie w korycie rzeki przewróconych drzew
Pachnica dębowa - 1084	FV - właściwy	Zagrożenie nie mające znaczenia dla zachowania właściwego stanu ochrony siedlisk przyrodniczych będących przedmiotami ochrony Obszaru Natura 2000	Obniżenie poziomu wód w rzece Rudawce	Nie	Tak	Tak	Nie	Umożliwienie tworzenia się meandrów rzeki Rudawki i warunków do samoistnego unaturalnienia jej biegu, w szczególności poprzez pozostawienie w korycie rzeki przewróconych drzew
Kozioróg dębosz - 1088	U2 - zły	Zagrożenie nie mające znaczenia dla zachowania właściwego stanu ochrony siedlisk przyrodniczych będących przedmiotami ochrony Obszaru Natura 2000	Budowa i odbudowa zastawek na rzece Rudawce spowalniających przepływ wód, wynikiem czego jest osadzanie niesionej zawiesiny zawierającej cząstki stałe spływające z obszaru miasta, infiltracja wód zanieczyszczonych na obszarze najniższego tarasu, zwłaszcza w okresach zimowych kiedy są to wody silnie zasolone	Nie	Tak	Nie	Tak	Należy odstąpić od budowy i odbudowy zastawek na rzece Rudawce spowalniających przepływ jej wód
Pachnica dębowa - 1084	FV - właściwy	Zagrożenie nie mające znaczenia dla zachowania właściwego stanu ochrony siedlisk przyrodniczych będących przedmiotami ochrony Obszaru Natura 2000	Budowa i odbudowa zastawek na rzece Rudawce spowalniających przepływ wód, wynikiem czego jest osadzanie niesionej zawiesiny zawierającej cząstki stałe spływające z obszaru miasta, infiltracja wód zanieczyszczonych na obszarze najniższego tarasu, zwłaszcza w okresach zimowych kiedy są to wody silnie zasolone	Nie	Tak	Nie	Tak	Należy odstąpić od budowy i odbudowy zastawek na rzece Rudawce spowalniających przepływ jej wód
Kozioróg dębosz - 1088	U2 - zły	Zagrożenie nie mające znaczenia dla zachowania właściwego stanu ochrony siedlisk przyrodniczych będących przedmiotami	Zaśmiecanie rezerwatu	Tak	Nie	Tak	Nie	Sprzątanie rezerwatu

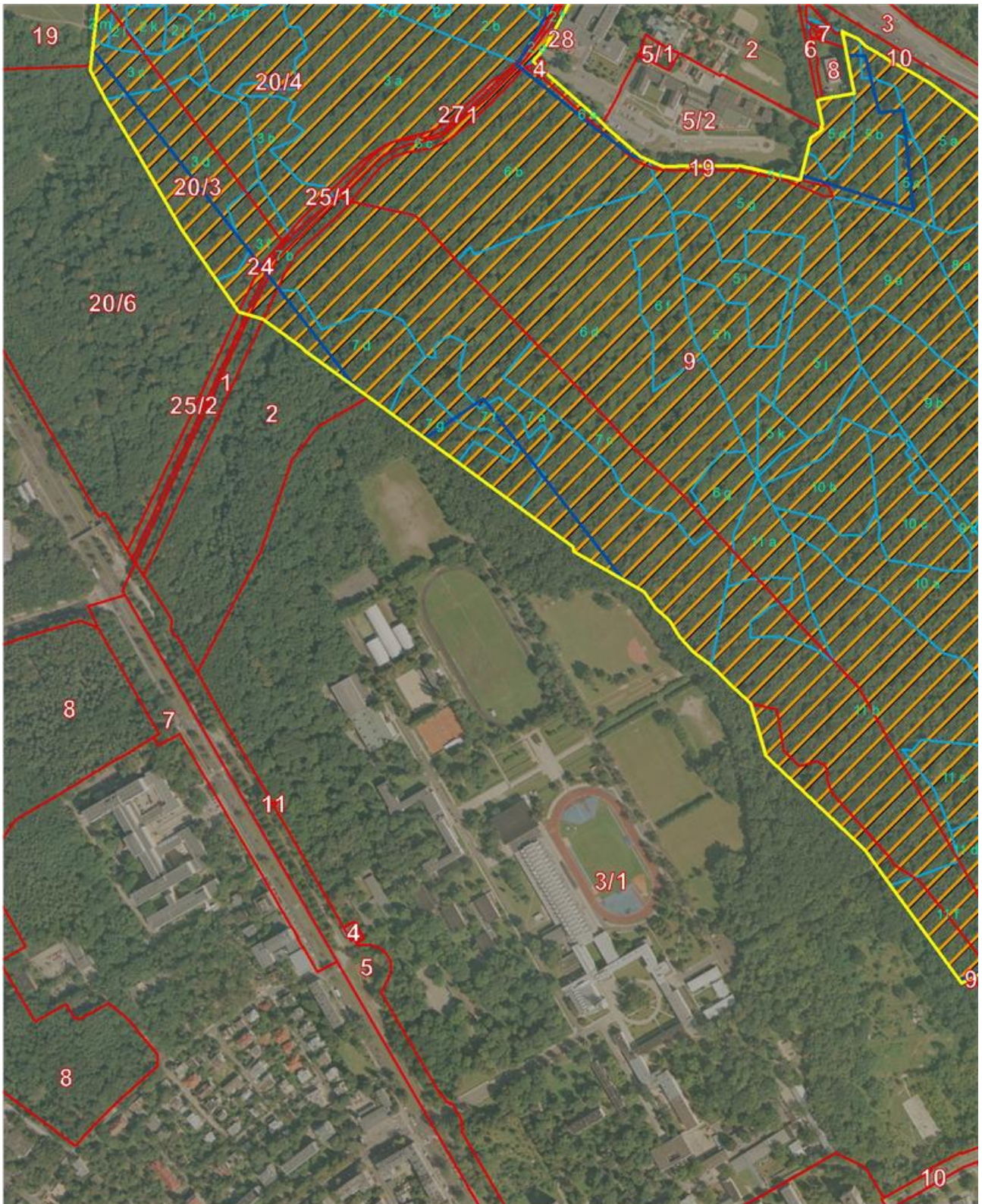
		ochrony Obszaru Natura 2000						
Pachnica dębowa - 1084	FV - właściwy	Zagrożenie nie mające znaczenia dla zachowania właściwego stanu ochrony siedlisk przyrodniczych będących przedmiotami ochrony Obszaru Natura 2000	Zaśmiecanie rezerwatu	Tak	Nie	Tak	Nie	Sprzątanie rezerwatu
Kozioróg dębosz - 1088	U2 - zły	Zasolenie wód i gleby w związku ze stosowaniem w okresie zimowym chlorku sodu do utrzymania ulicy Dewajtis i chodnika zlokalizowanego wzdłuż tej ulicy		Tak	Nie	Nie	Tak	Przy utrzymywaniu ulicy Dewajtis i chodnika zlokalizowanego wzdłuż tej ulicy należy odstąpić od stosowania chlorku sodu
Pachnica dębowa - 1084	FV - właściwy	Zasolenie wód i gleby w związku ze stosowaniem w okresie zimowym chlorku sodu do utrzymania ulicy Dewajtis i chodnika zlokalizowanego wzdłuż tej ulicy		Tak	Nie	Nie	Tak	Przy utrzymywaniu ulicy Dewajtis i chodnika zlokalizowanego wzdłuż tej ulicy należy odstąpić od stosowania chlorku sodu
Kozioróg dębosz - 1088	U2 - zły	Zanieczyszczenie świetlne emitowane przez oświetlenie uliczne		Tak	Nie	Tak	Nie	Na ulicy Dewajtis oraz wzdłuż granic rezerwatu należy stosować oświetlenie, którego rozsył światła nie powoduje zanieczyszczenia światłem negatywnie oddziałującym na owady
Pachnica dębowa - 1084	FV - właściwy	Zanieczyszczenie świetlne emitowane przez oświetlenie uliczne		Tak	Nie	Tak	Nie	Na ulicy Dewajtis oraz wzdłuż granic rezerwatu należy stosować oświetlenie, którego rozsył światła nie powoduje zanieczyszczenia światłem negatywnie oddziałującym na owady



Załącznik Nr 4 do Zarządzenia  
 Regionalnego Dyrektora Ochrony Środowiska w Warszawie  
 z dnia 22 września 2016 r.

Lokalizacja obszarów ochrony czynnej i krajobrazowej



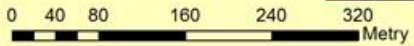


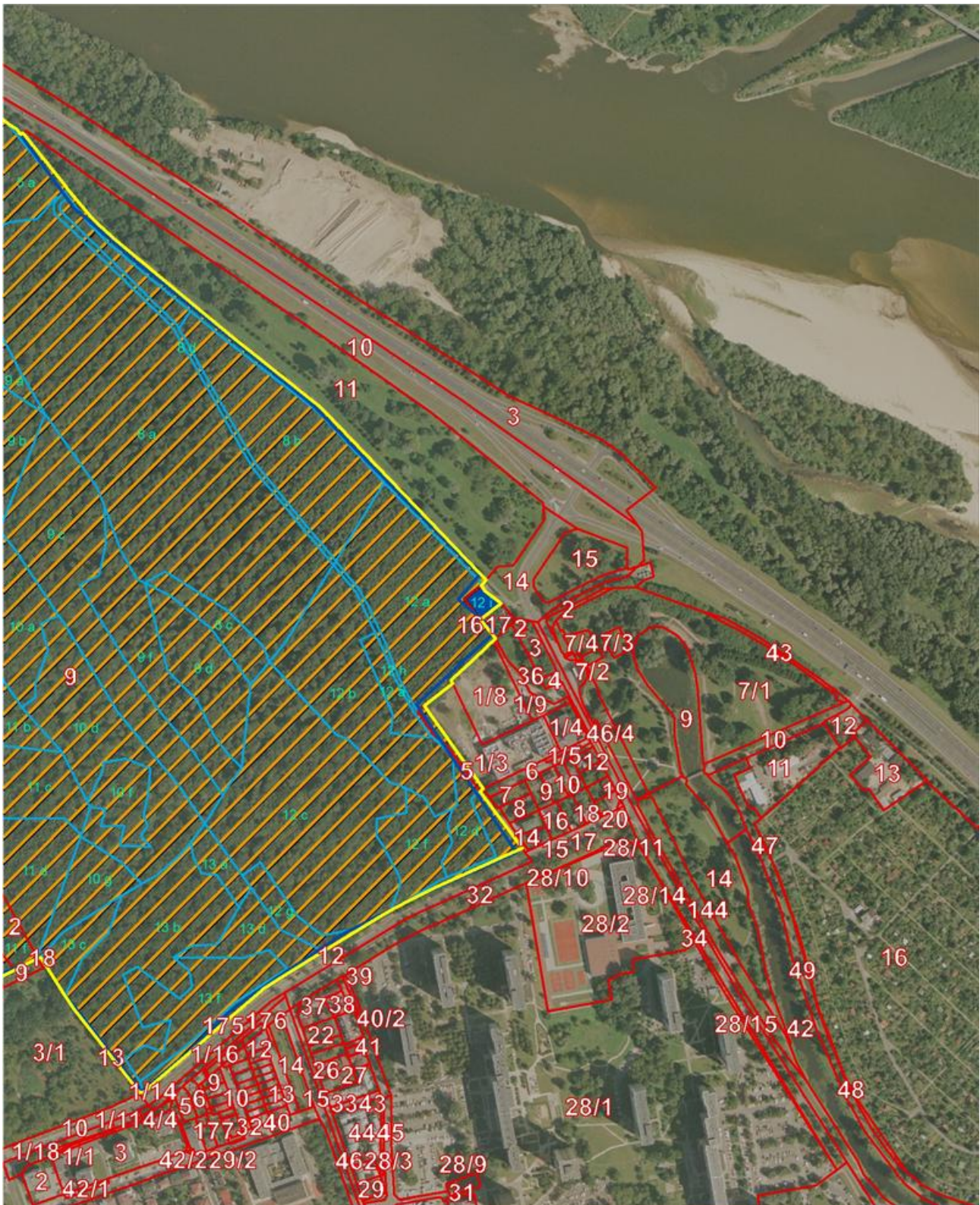
**Legenda**

- Granica\_rezerwatu
- Granica Obszaru Natura 2000
- Granice działek ewidencyjnych
- Granice wydzieleń leśnych
- Obszar ochrony czynnej
- Obszar ochrony krajobrazowej

**Arkusz 2 z 3**

Układ współrzędnych płaskich prostokątnych  
 PL-2000 strefa 7  
 Podział na działki ewidencyjne  
 według stanu na rok 2013  
 Ortofotomapa GUGiK 2006



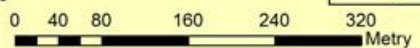
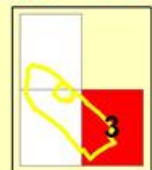


**Legenda**

- Granica\_rezerwatu
- Granica Obszaru Natura 2000
- Granice działek ewidencyjnych
- Granice wydzieleń leśnych
- Obszar ochrony czynnej
- Obszar ochrony krajobrazowej

**Arkusz 3 z 3**

Układ współrzędnych płaskich prostokątnych  
 PL-2000 strefa 7  
 Podział na działki ewidencyjne  
 według stanu na rok 2013  
 Ortofotomapa GUGiK 2006



Załącznik Nr 5 do Zarządzenia  
Regionalnego Dyrektora Ochrony Środowiska w Warszawie  
z dnia 22 września 2016 r.

### Cele działań ochronnych w obszarze Natura 2000

<b>Przedmiot ochrony obszaru Natura 2000</b>	<b>Cele działań ochronnych</b>
Kozioróg dębosz ( <i>Cerambyx cerdo</i> ) - 1088	Doprowadzenie stanu populacji do stanu FV - właściwego
	Zwiększenie bazy pokarmowej i miejsc rozwoju
	Poprawa warunków rozwojowych poprzez odsłonięcie pni drzew zasiedlonych przez gatunek
Pachnica dębowa ( <i>Osmoderma eremita</i> ) - 1084	Utrzymanie stanu populacji na obecnym poziomie FV - właściwy
	Zwiększenie bazy pokarmowej i miejsc rozwoju
	Poprawa warunków rozwojowych poprzez odsłonięcie pni drzew zasiedlonych przez gatunek

Załącznik Nr 6 do Zarządzenia  
Regionalnego Dyrektora Ochrony Środowiska w Warszawie  
z dnia 22 września 2016 r.

**Określenie działań ochronnych na obszarze ochrony czynnej rezerwatu z podaniem rodzaju, zakresu i lokalizacji tych działań wraz ze wskazaniem dla obszaru Natura 2000 podmiotów odpowiedzialnych za ich wykonanie i obszarów ich wdrażania**

Działanie ochronne	Rezerwat		Obszar Natura 2000		Zakres działań ochronnych			Podmiot odpowiedzialny za wykonanie działań ochronnych
	Lokalizacja działań ochronnych		Obszar wdrażania działań ochronnych		Powierzchnia [ha]	Ilość nawrotów	Termin wykonania	
	Numer działki ewidencyjnej	Numer wydzielenia leśnego	Numer działki ewidencyjnej	Numer wydzielenia leśnego				
Eliminacja gatunków	Obszar rezerwatu		Obszar rezerwatu		-	W ciągu 20 lat	Od 16 października do 29 lutego	Regionalny Dyrektor Ochrony Środowiska w Warszawie
Odsłanianie pni drzew	20/4	1l	20/4	1l	0,025	Jednokrotnie w III i IV pięcioleciu	Od 16 października do 29 lutego	Regionalny Dyrektor Ochrony Środowiska w Warszawie
Odsłanianie pni drzew	28	1l	28	1l				
Odsłanianie pni drzew	20/4	1m	20/4	1m	0,03	Jednokrotnie w I i II pięcioleciu	Od 16 października do 29 lutego	Regionalny Dyrektor Ochrony Środowiska w Warszawie
Odsłanianie pni drzew	20/4	2d	20/4	2d	0,17	Jednokrotnie w pięcioleciu przez 20 lat	Od 16 października do 29 lutego	Regionalny Dyrektor Ochrony Środowiska w Warszawie
Odsłanianie pni drzew	20/4	3a	20/4	3a	0,12	Jednokrotnie w pięcioleciu przez 20 lat	Od 16 października do 29 lutego	Regionalny Dyrektor Ochrony Środowiska w Warszawie
Odsłanianie pni drzew	25/1	3a	25/1	3a				
Odsłanianie pni drzew	27	3a	27	3a				
Odsłanianie pni drzew	9	5g	9	5g	0,05	Jednokrotnie w pięcioleciu przez 20 lat	Od 16 października do 29 lutego	Regionalny Dyrektor Ochrony Środowiska w Warszawie
Odsłanianie pni drzew	9	5i	9	5i	0,05	Jednokrotnie w I i II pięcioleciu	Od 16 października do 29 lutego	Regionalny Dyrektor Ochrony Środowiska w Warszawie
Odsłanianie pni drzew	9	5k	9	5k	0,02	Jednokrotnie w III i IV pięcioleciu	Od 16 października do 29 lutego	Regionalny Dyrektor Ochrony Środowiska w Warszawie
Odsłanianie pni drzew	9	6b	9	6b	0,12	Jednokrotnie w pięcioleciu przez 20 lat	Od 16 października do 29 lutego	Regionalny Dyrektor Ochrony Środowiska w Warszawie
Odsłanianie pni drzew	9	6d	9	6d	0,15	Jednokrotnie w pięcioleciu przez 20 lat	Od 16 października do 29 lutego	Regionalny Dyrektor Ochrony Środowiska w Warszawie
Odsłanianie pni drzew	2	7a	2	7a	0,19	Jednokrotnie w pięcioleciu przez 20 lat	Od 16 października do 29 lutego	Regionalny Dyrektor Ochrony Środowiska w Warszawie
Odsłanianie pni drzew	2	7c	2	7c	0,07	Jednokrotnie w I i II pięcioleciu	Od 16 października do 29 lutego	Regionalny Dyrektor Ochrony Środowiska w Warszawie
Odsłanianie pni drzew	2	7g	2	7g	0,03	Jednokrotnie w I i II pięcioleciu	Od 16 października do 29 lutego	Regionalny Dyrektor Ochrony Środowiska w Warszawie
Odsłanianie pni drzew	9	9c	9	9c	0,09	Jednokrotnie w pięcioleciu przez 20 lat	Od 16 października do 29 lutego	Regionalny Dyrektor Ochrony Środowiska w Warszawie
Odsłanianie pni drzew	9	9f	9	9f	0,04	Jednokrotnie w pięcioleciu przez 20 lat	Od 16 października do 29 lutego	Regionalny Dyrektor Ochrony Środowiska w Warszawie
Odsłanianie pni drzew	9	10a	9	10a	0,09	Jednokrotnie w pięcioleciu przez 20 lat	Od 16 października do 29 lutego	Regionalny Dyrektor Ochrony Środowiska w Warszawie

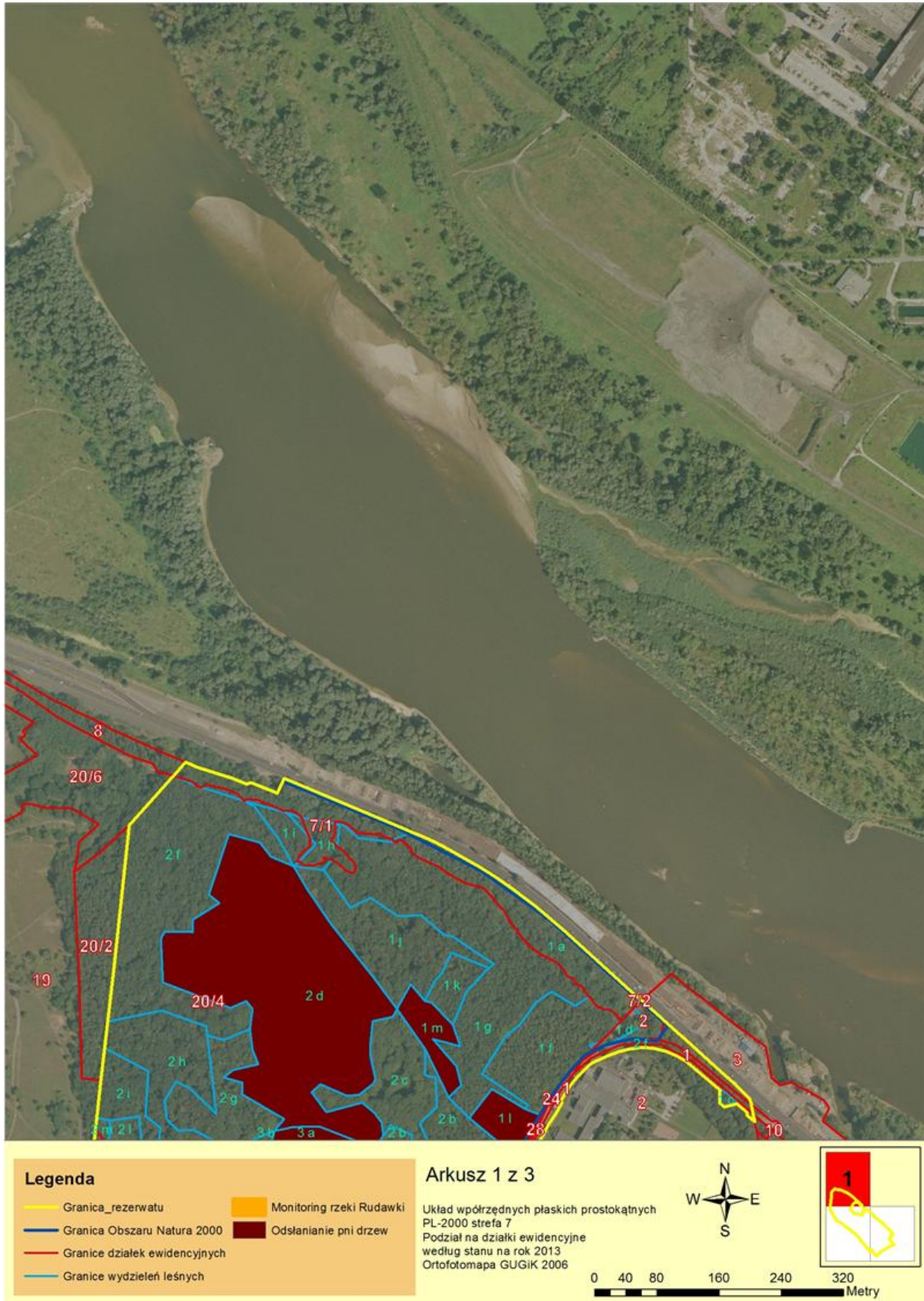
Odsłanianie pni drzew	9	10d	9	10d	0,07	Jednokrotnie w pięcioleciu przez 20 lat	Od 16 października do 29 lutego	Regionalny Dyrektor Ochrony Środowiska w Warszawie
Odsłanianie pni drzew	2	11b	2	11b	0,19	Jednokrotnie w pięcioleciu przez 20 lat	Od 16 października do 29 lutego	Regionalny Dyrektor Ochrony Środowiska w Warszawie
Odsłanianie pni drzew	3/1	11b	3/1	11b				
Odsłanianie pni drzew	9	11b	9	11b				
Odsłanianie pni drzew	9	11c	9	11c	0,04	Jednokrotnie w pięcioleciu przez 20 lat	Od 16 października do 29 lutego	Regionalny Dyrektor Ochrony Środowiska w Warszawie
Odsłanianie pni drzew	9	12c	9	12c	0,13	Jednokrotnie w pięcioleciu przez 20 lat	Od 16 października do 29 lutego	Regionalny Dyrektor Ochrony Środowiska w Warszawie
Odsłanianie pni drzew	9	13b	9	13b	0,07	Jednokrotnie w pięcioleciu przez 20 lat	Od 16 października do 29 lutego	Regionalny Dyrektor Ochrony Środowiska w Warszawie
Podsadzenia	Obszar rezerwatu		Obszar rezerwatu		-	W ciągu 20 lat	-	Regionalny Dyrektor Ochrony Środowiska w Warszawie
Grodzenie	Działanie ochronne nie związane z zachowaniem właściwego stanu ochrony gatunków zwierząt i ich siedlisk będących przedmiotami ochrony obszaru Natura 2000		-	-	-	W ciągu 20 lat	-	-
Uzupełnienia	Działanie ochronne nie związane z zachowaniem właściwego stanu ochrony gatunków zwierząt i ich siedlisk będących przedmiotami ochrony obszaru Natura 2000		-	-	-	W ciągu 20 lat	-	-
Monitoring wód	Obszar rezerwatu		Obszar rezerwatu		-	Co roku jednokrotnie w ciągu roku przez 20 lat	Wiosna (marzec/kwiecień – po roztopach), lato (czerwiec), jesień (wrzesień), zima (listopad/grudzień)	Regionalny Dyrektor Ochrony Środowiska w Warszawie
Monitoring rzeki Rudawki	Działanie ochronne nie związane z zachowaniem właściwego stanu ochrony gatunków zwierząt i ich siedlisk będących przedmiotami ochrony obszaru Natura 2000		9	8d	-	Co roku przez 20 lat	Raz na dwa tygodnie przez cały rok	-
Monitoring rzeki Rudawki			9	12h				
Monitoring kozioroga	Obszar rezerwatu		Obszar rezerwatu		-	Jednokrotnie w pięcioleciu przez 20 lat	Od 1 czerwca do 31 lipca	Regionalny Dyrektor Ochrony Środowiska w Warszawie
Monitoring pachnicy	Obszar rezerwatu		Obszar rezerwatu		-	Dwa razy w ciągu 20 lat	Od 1 czerwca do 31 lipca	Regionalny Dyrektor Ochrony Środowiska w Warszawie
Monitoring gatunków obcych	Działanie ochronne nie związane z zachowaniem właściwego stanu ochrony gatunków zwierząt i ich siedlisk będących przedmiotami ochrony obszaru Natura 2000		Obszar rezerwatu		-	Dwa razy w ciągu 20 lat	Od 1 kwietnia do 31 sierpnia	-
Monitoring natężenia ruchu	Działanie ochronne nie związane z zachowaniem właściwego stanu ochrony gatunków zwierząt i ich siedlisk będących przedmiotami ochrony obszaru Natura 2000		Obszar rezerwatu		-	Jeden raz w pięcioleciu przez 20 lat	-	-

Użyte w załączniku określenia oznaczają:

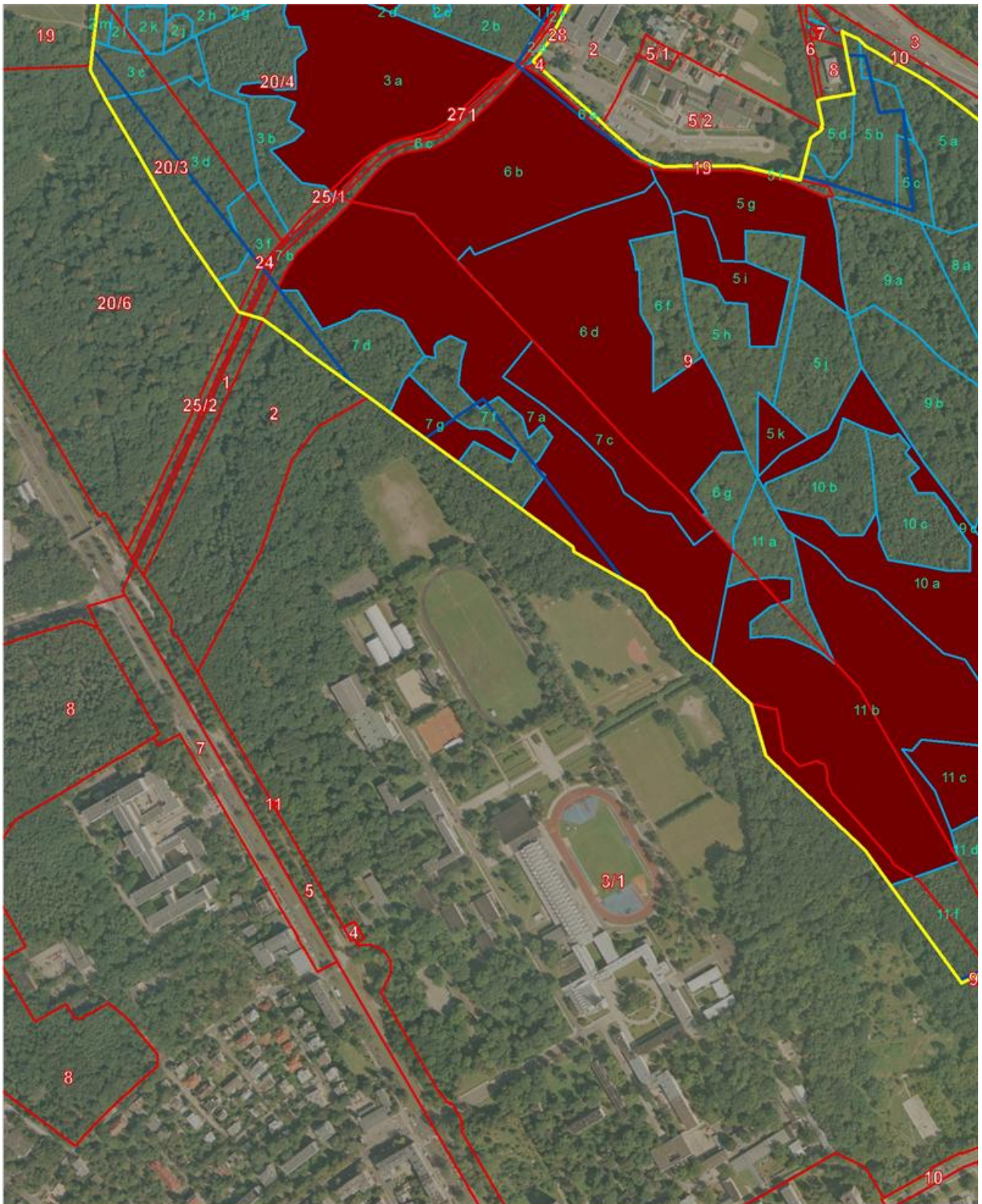
- 1) eliminacja gatunków – działanie ochronne, w ramach którego można sukcesywnie usuwać drzewa i krzewy gatunków obcych, w szczególności klon jesionolistny, czeremcha amerykańska, dąb czerwony, niecierpek drobnokwiatowy, robinia, kasztanowiec, klon srebrzysty. Pozyskaną biomasę można wywieźć poza rezerwat lub pozostawić na jego terenie z przeznaczeniem na układanie przeszkód oraz budowę infrastruktury uniemożliwiającej poruszanie się poza wyznaczonymi szlakami;
- 2) odsłanianie pni drzew- działanie ochronne, w ramach którego można usuwać podszyt i podrost od strony południowej, południowo-wschodniej i południowo zachodniej w promieniu do 6 m wokół pni dębów, których pierśnica mierzona na wysokości 1,3 m wynosi więcej niż 40 cm. Pozyskaną biomasę można wywieźć poza rezerwat;
- 3) podsadzenia – działanie ochronne, które można realizować w miejscach naturalnie przerzedzonych, w szczególności na gniazdach, których powierzchnia będzie większa niż 0,25 ha, gdzie nie występują naturalne odnowienia gatunków właściwych dla danego siedliska lub występujące odnowienia nie roją nadziei na wejście do górnego piętra drzewostanu w ramach, którego można wprowadzać sztucznie gatunki właściwe dla danego siedliska wraz z ich pielęgnacją oraz zabezpieczeniem przed zwierzyną;
- 4) grodzenie – działanie ochronne, w ramach którego można budować nową, naprawiać, konserwować i remontować istniejącą infrastrukturę zabezpieczającą rezerwat przed degradacją;
- 5) uzupełnienia - działanie ochronne, w ramach którego można przeprowadzać po północnej stronie ulicy Dewajtis, w miejscu po zrekultywowanym przedpocie, wszelkie prace związane z dosadzaniem i pielęgnacją sadzonek rodzimych drzew i krzewów oraz utrzymywać istniejące i budować nowe ogrodzenia zabezpieczające wprowadzone odnowienia przed zniszczeniem;
- 6) monitoring wód – działanie ochronne, w ramach którego można prowadzić, za pomocą piezometrów, pomiary wód podziemnych;
- 7) monitoring rzeki Rudawki – działanie ochronne, w ramach którego można prowadzić pomiary poziomu wód powierzchniowych rzeki Rudawki;
- 8) monitoring gatunków obcych – działanie ochronne, w ramach którego można oceniać skuteczność realizacji działania „eliminacja gatunków”;
- 9) monitoring kozioroga – działanie ochronne, w ramach którego można wykonywać ocenę stanu populacji kozioroga dobosza, potencjału jego stanowisk, realnych i potencjalnych zagrożeń oraz możliwości przetrwania;
- 10) monitoring pachnicy - działanie ochronne, w ramach którego można wykonywać ocenę stanu populacji pachnicy dębowej, potencjału jej stanowisk, realnych i potencjalnych zagrożeń oraz możliwości przetrwania;
- 11) monitoring natężenia ruchu – działanie ochronne, w ramach którego można wykonywać ocenę stopnia natężenia ruchu obejmującą liczenie osób poruszających się po rezerwacie wraz z określeniem kierunków ich przemieszczania, realnych i potencjalnych zagrożeń dla rezerwatu związanych z postępującą antropopresją na jego teren.

Załącznik Nr 7 do Zarządzenia  
Regionalnego Dyrektora Ochrony Środowiska w Warszawie  
z dnia 22 września 2016 r.

**Lokalizacja działek ochronnych**





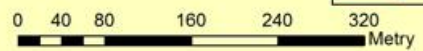
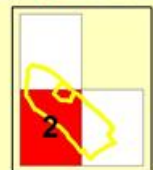


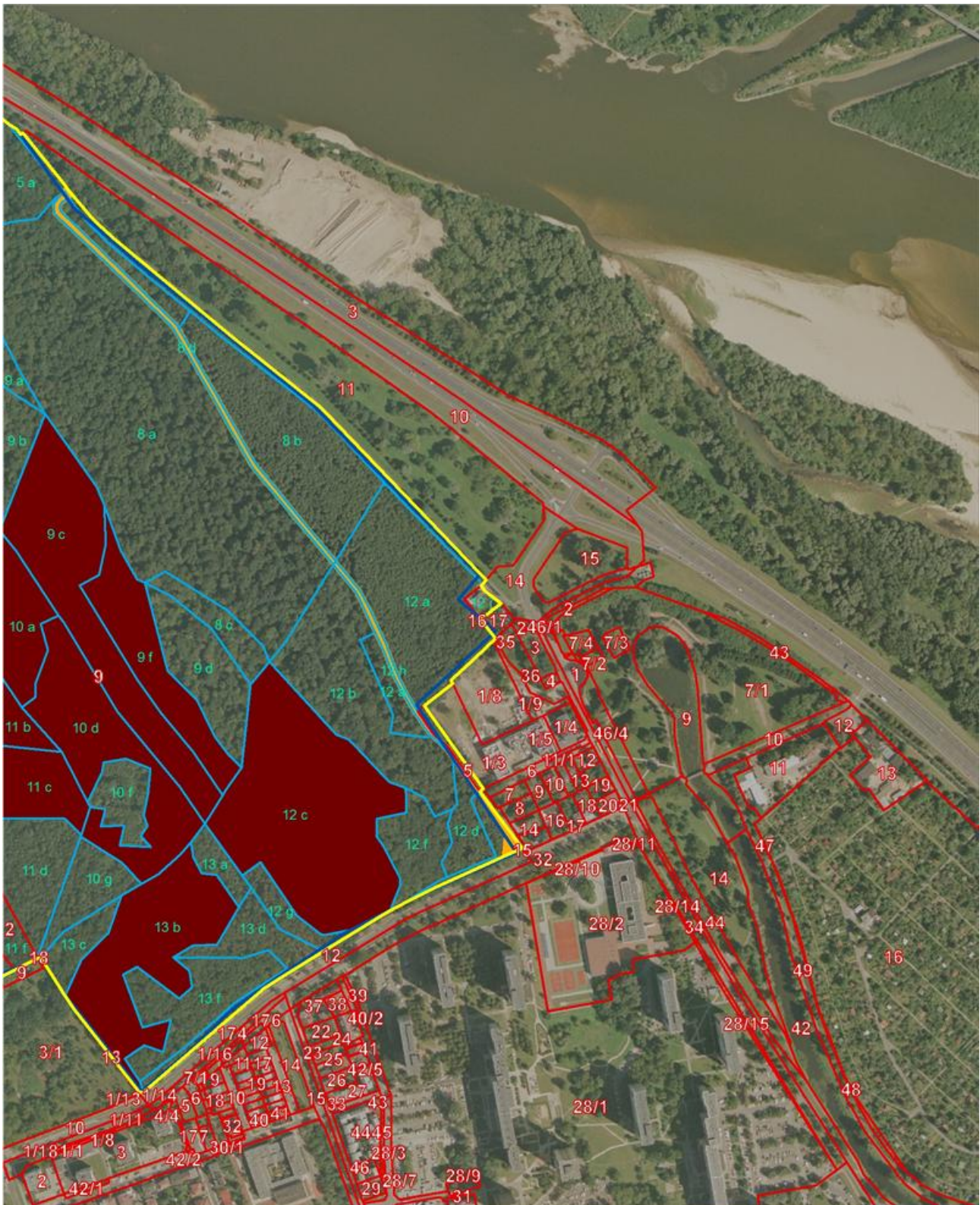
**Legenda**

- Granica\_rezerwatu
- Granica Obszaru Natura 2000
- Granice działek ewidencyjnych
- Granice wydzieleń leśnych
- Monitoring rzeki Rudawki
- Odstalanie pni drzew

**Arkusz 2 z 3**

Układ współrzędnych płaskich prostokątnych  
 PL-2000 strefa 7  
 Podział na działki ewidencyjne  
 według stanu na rok 2013  
 Ortofotomapa GUGIK 2006



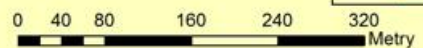
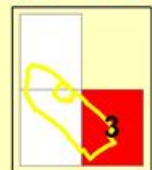


**Legenda**

- Granica\_rezerwatu
- Granica Obszaru Natura 2000
- Granice działek ewidencyjnych
- Granice wydziałów leśnych
- Odstąpienie pni drzew
- Monitoring rzeki Rudawki

**Arkusz 3 z 3**

Układ współrzędnych płaskich prostokątnych  
 PL-2000 strefa 7  
 Podział na działki ewidencyjne  
 według stanu na rok 2013  
 Ortofotomapa GUGIK 2006



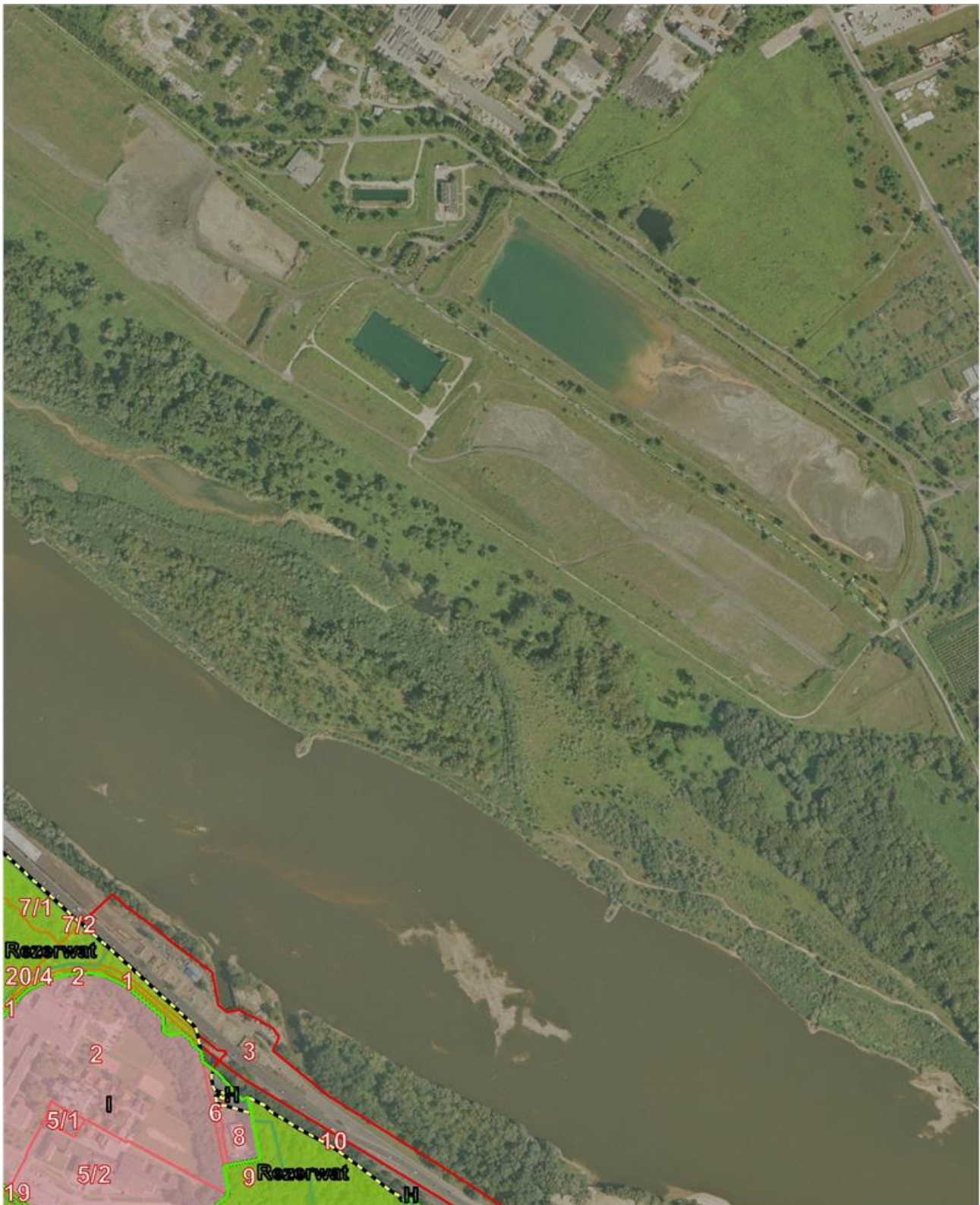
Użyte w załączniku określenia oznaczają:

- 1) odsłanianie pni drzew - działanie ochronne, w ramach którego można usuwać podszyt i podrost od strony południowej, południowo-wschodniej i południowo zachodniej w promieniu do 6 m wokół pni dębów, których pierśnica mierzona na wysokości 1,3 m wynosi więcej niż 40 cm. Pozyskaną biomasę można wywieźć poza rezerwat;
- 2) monitoring rzeki Rudawki – działanie ochronne, w ramach którego można prowadzić pomiary poziomu wód powierzchniowych rzeki Rudawki.

Załącznik Nr 8 do Zarządzenia  
Regionalnego Dyrektora Ochrony Środowiska w Warszawie  
z dnia 22 września 2016 r.

Mapa ustaleń do studium uwarunkowań i kierunków zagospodarowania przestrzennego miasta stołecznego Warszawy, miejscowych planów zagospodarowania przestrzennego miasta stołecznego Warszawy, planu zagospodarowania przestrzennego województwa mazowieckiego, dotyczące eliminacji lub ograniczenia zagrożeń wewnętrznych lub zewnętrznych



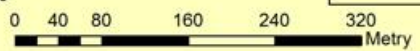


**Legenda**

	Granica Obszaru Natura 2000	<b>Strefa</b>		D		H	
	Granice działek ewidencyjnych		A		E		I
	Granica otuliny		B		F		J
			C		G		Rezerwat

**Arkusz 2 z 5**

Układ współrzędnych płaskich prostokątnych  
 PL-2000 strefa 7  
 Podział na działki ewidencyjne  
 według stanu na rok 2013  
 Ortofotomapa GUGiK 2006



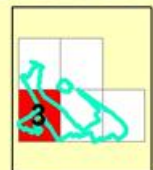


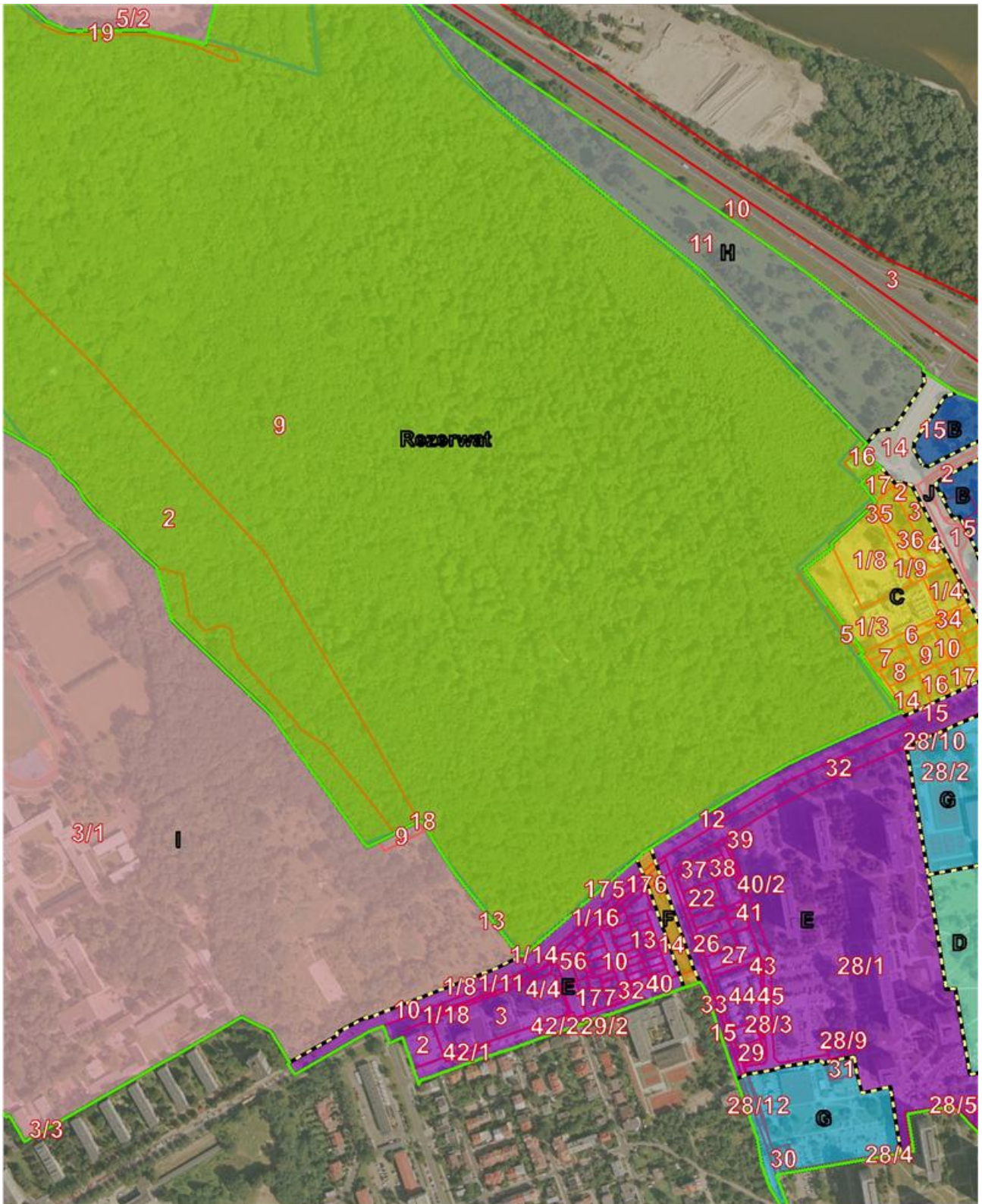
**Legenda**

Granica Obszaru Natura 2000	<b>Strefa</b>	D	H
Granice działek ewidencyjnych	A	E	I
Granica otuliny	B	F	J
	C	G	Rezerwat

**Arkusz 3 z 5**

Układ współrzędnych płaskich prostokątnych  
 PL-2000 strefa 7  
 Podział na działki ewidencyjne  
 według stanu na rok 2013  
 Ortofotomapa GUGiK 2006



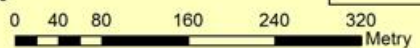
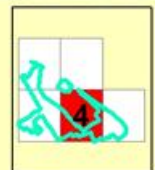


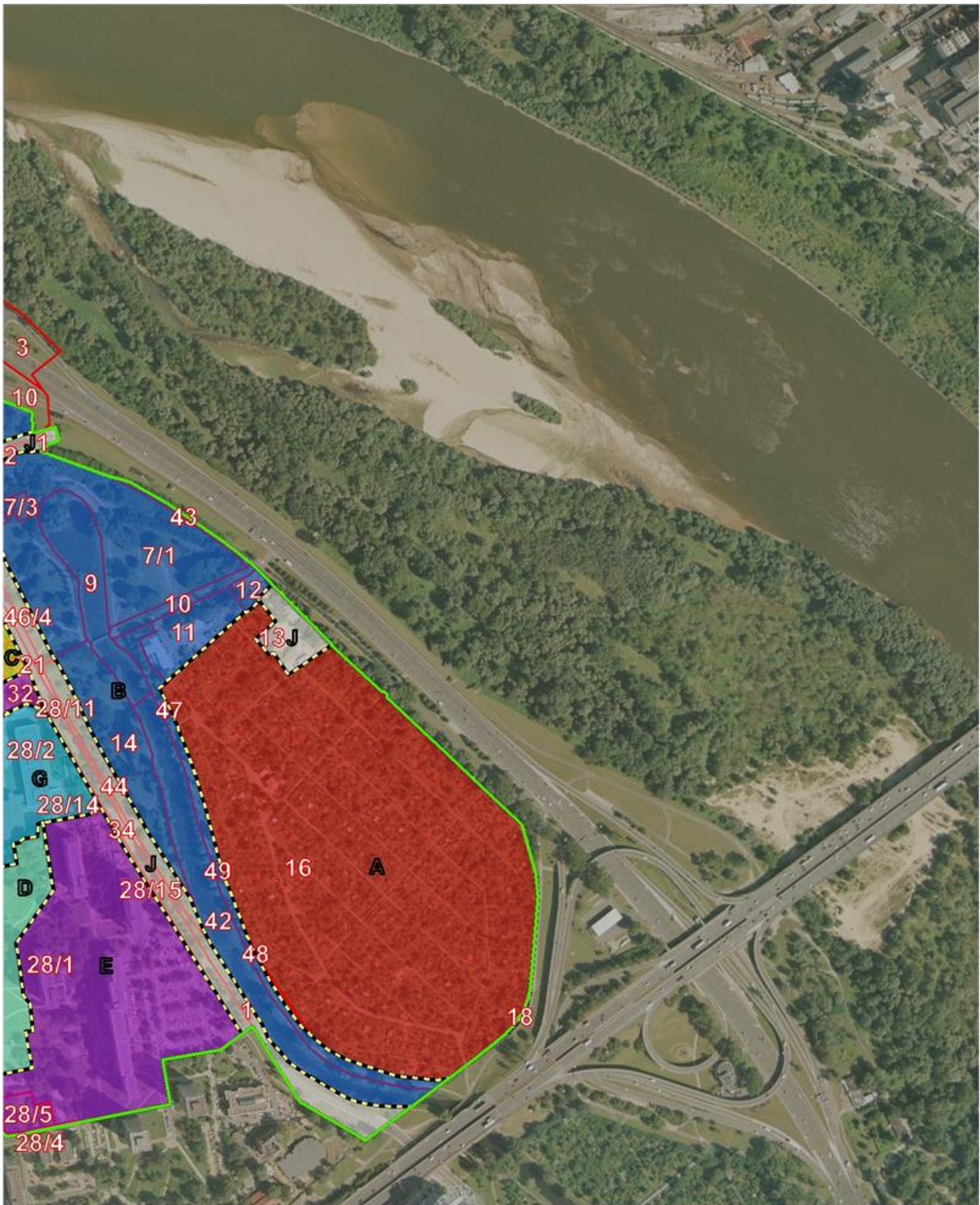
**Legenda**

	Granica Obszaru Natura 2000	<b>Strefa</b>		D		H	
	Granice działek ewidencyjnych		A		E		I
	Granica otuliny		B		F		J
			C		G		Rezerwat

**Arkusz 4 z 5**

Układ współrzędnych płaskich prostokątnych  
 PL-2000 strefa 7  
 Podział na działki ewidencyjne  
 według stanu na rok 2013  
 Ortofotomapa GUGiK 2006





**Legenda**

	Granica Obszaru Natura 2000	<b>Strefa</b>		D		H	
	Granice działek ewidencyjnych		A		E		I
	Granica otuliny		B		F		J
			C		G		Rezerwat

**Arkusz 5 z 5**

Układ współrzędnych płaskich prostokątnych  
 PL-2000 strefa 7  
 Podział na działki ewidencyjne  
 według stanu na rok 2013  
 Ortofotomapa GUGiK 2006

