



DZIENNIK URZĘDOWY

WOJEWÓDZTWA ŚWIĘTOKRZYSKIEGO

Kielce, dnia 7 lutego 2014 r.

Poz. 531

Zarządzenie REGIONALNEGO DYREKTORA OCHRONY ŚRODOWISKA W KIELCACH

z dnia 30 stycznia 2014 r.

w sprawie ustanowienia planu ochrony dla rezerwatu przyrody „Skorocice”

Na podstawie art. 19 ust. 6 ustawy z dnia 16 kwietnia 2004 r. o ochronie przyrody (tekst jednolity Dz. U. z 2013 r. poz. 627, 628 oraz 842) zarządza się, co następuje:

§ 1. Ustanawia się plan ochrony dla rezerwatu przyrody „Skorocice”, zwanego dalej rezerwatem.

§ 2. Plan ochrony rezerwatu, z uwagi na położenie rezerwatu w obszarze Natura 2000 Ostoja Nidziańska PLH260003, uwzględnia zakres planu zadań ochronnych obszaru Natura 2000.

§ 3. 1. Celem ochrony przyrody w rezerwacie jest zachowanie ze względów naukowych i dydaktycznych naturalnego stanowiska roślinności stepowej oraz dziedzictwa geologicznego i geomorfologicznego wraz z całym bogactwem roślin, grzybów i zwierząt.

2. Przyrodniczymi i społecznymi uwarunkowaniami realizacji celu ochrony, o którym mowa w ust. 1 są:

- 1) występowanie na niewielkiej przestrzeni różnorodnych zbiorowisk roślinnych o charakterze „stepowym”, mających ograniczony zasięg w kraju;
- 2) wartości geologiczne: fragmenty profilu dolnej części serii ewaporatowej oraz struktury sedymentacyjne pakietu gipsów szablasytów;
- 3) walory geomorfologiczne: krasowe formy rzeźby terenu oraz jaskinie;
- 4) flora i fauna związana m.in. ze specyficznymi siedliskami muraw kserotermicznych, wychodni skalnych i form krasowych;
- 5) występowanie siedlisk przyrodniczych, wymienionych w Załączniku I Dyrektywy Rady 92/43/EWG z dnia 21 maja 1992 r. w sprawie ochrony siedlisk przyrodniczych oraz dzikiej fauny i flory, wymagających ochrony w formie wyznaczenia obszaru Natura 2000: murawy kserotermicznej *Festuco-Brometea* (kod: 6210) oraz jaskiń nieudostępnionych do zwiedzania (kod: 8310);
- 6) występowanie gatunku nietoperza wymienionego w Załączniku II Dyrektywy Rady 92/43/EWG w z dnia 21 maja 1992 r. w sprawie ochrony siedlisk przyrodniczych oraz dzikiej fauny i flory – mopka *Barbastella barbastellus* (kod: 1308);
- 7) zagrożenie różnorodności biologicznej rezerwatu w związku z postępem procesów naturalnej wtórnej sukcesji;
- 8) zapewnienie możliwości zrównoważonego wykorzystania dydaktycznego, edukacyjnego i turystycznego.

§ 4. Identyfikację oraz określenie sposobów eliminacji lub ograniczania istniejących i potencjalnych zagrożeń wewnętrznych i zewnętrznych oraz ich skutków przedstawia tabela stanowiąca załącznik Nr1 do zarządzenia. **§ 5.** Teren rezerwatu objęty jest ochroną czynną.

§ 6. Określenie działań ochronnych na obszarze ochrony czynnej, w tym działań dla występujących na terenie rezerwatu siedlisk oraz gatunków wymienionych w Załącznikach I, II Dyrektywy Rady 92/43/EWG z dnia 21 maja 1992 r. i będących przedmiotami ochrony w obszarze Natura 2000 Ostoja Nidziańska PLH260003 z podaniem ich rodzaju, zakresu, lokalizacji, kosztu ich wykonania oraz podmiotu odpowiedzialnego za ich wykonanie przedstawiają tabela oraz mapa stanowiące załącznik Nr 2 do zarządzenia.

§ 7. Ocenę stanu zachowania, identyfikację zagrożeń oraz cele działań ochronnych dla występujących na terenie rezerwatu siedlisk oraz gatunków wymienionych w Załącznikach I, II Dyrektywy Rady 92/43/EWG z dnia 21 maja 1992 r. i będących przedmiotami ochrony w obszarze Natura 2000 Ostoja Nidziańska PLH260003, zawiera Załącznik Nr 3 do zarządzenia.

§ 8. Współrzędne punktów załamania granic obszaru Natura 2000 Ostoja Nidziańska PLH260003 zawiera Załącznik Nr 4 do zarządzenia.

§ 9. Mapa obszaru Natura 2000 Ostoja Nidziańska PLH260003 z zaznaczonym terenem rezerwatu stanowi Załącznik Nr 5 do zarządzenia.

§ 10. Na terenie rezerwatu nie przewiduje się miejsc prowadzenia działalności wytwórczej, handlowej i rolniczej, z wyłączeniem działalności związanej z ochroną czynną.

§ 11. Wprowadza się następujące ustalenia do studium uwarunkowań i kierunków zagospodarowania przestrzennego gminy Wiślica, miejscowych planów zagospodarowania przestrzennego gminy Wiślica oraz planu zagospodarowania przestrzennego województwa świętokrzyskiego dotyczące eliminacji lub ograniczenia zagrożeń zewnętrznych:

- 1) zakaz dalszej zabudowy terenów wokół rezerwatu w odległości 30 m od granicy rezerwatu;
- 2) zakaz zalesiania gruntów przyległych do rezerwatu w odległości 200 m od granicy rezerwatu.

§ 12. Zarządzenie wchodzi w życie po upływie 14 dni od dnia ogłoszenia.

Regionalny Dyrektor
Ochrony Środowiska
w Kielcach

Waldemar Pietrasik

Załącznik Nr 1 do Zarządzenia
REGIONALNEGO DYREKTORA OCHRONY
ŚRODOWISKA W KIELCACH
z dnia 30 stycznia 2014 r.

Identyfikacja oraz określenie sposobów eliminacji lub ograniczania istniejących i potencjalnych zagrożeń wewnętrznych i zewnętrznych oraz ich skutków

Lp.	Nazwa zagrożenia	Sposoby eliminacji lub ograniczania zagrożenia oraz jego skutków
Zagrożenia wewnętrzne		
1.	Zarastanie przez drzewa i krzewy (sukcesja wtórna)	Stałe i systematyczne karczowanie, wycinka, wypas, koszenie
2.	Ekspansja gatunków rodzimych (trzcina pospolita <i>Phragmites australis</i> , trzcinnik piaszkowy <i>Calamagrostis epigejos</i> , perz <i>Elymus</i> sp.)	Stałe i systematyczne koszenie, wypas
3.	Eutrofizacja siedlisk	Koszenie z wywiezieniem biomasy; ograniczanie spływu nawozów z okolicznych pól
4.	Potencjalne Lokalne zatamowania na cieku powstałe w wyniku nagromadzenia materii organicznej, odłamków skał	Usuwanie zatamowań
Zagrożenia zewnętrzne		
5.	Wnikanie obcych florze Polski gatunków roślin	Eliminacja w stadium siewek
6.	Inwazja gatunków ruderalnych	Eliminacja poprzez przywrócenie tradycyjnego sposobu użytkowania zbiorowisk półnaturalnych (wypas, koszenie)
7.	Palenie ognisk	Umieszczenie tablic informacyjnych
8.	Zaśmiecanie	Sprzątanie
9.	Nielegalne pozyskiwanie okazów roślin	Umieszczenie tablic informacyjnych
10.	Degradacja zbiorowisk roślinnych i przyrody nieożywionej w wyniku niekontrolowanej penetracji wnętrza rezerwatu przez ludzi	Umieszczenie tablic informacyjnych; wykonanie infrastruktury porządkującej ruch turystyczny
11.	Istniejące Zanieczyszczenie gleb i wód rezerwatu, w związku ze stosowaniem nawozów sztucznych i środków ochrony roślin na polach okolicznych	Ograniczenie stosowania nawozów sztucznych i środków ochrony roślin na polach przyległych do rezerwatu
12.	Powiększanie areału użytków rolnych kosztem powierzchni rezerwatu	Utrwalenie punktów granicznych rezerwatu; umieszczenie tablicy informacyjnej
13.	Dojazd do pól przez teren rezerwatu	Umieszczenie tablic informacyjnych; zablokowanie nielegalnych przejazdów przez rezerwat
14.	Przenikanie z pól uprawnych do rezerwatu gatunków chwastów	Kontrola strefy na granicy rezerwatu z polami; ręczne usuwanie chwastów

15.	Potencjalne	Nielegalne pozyskiwanie okazów skał	Umieszczenie tablic informacyjnych
16.		Możliwość przedostania się na teren rezerwatu ognia w związku z wypalaniem przyległych użytków rolnych	Umieszczenie tablic informacyjnych
17.		Możliwość przedostawania się zanieczyszczeń z gospodarstw domowych	Zakaz dalszej zabudowy terenów wokół rezerwatu
18.			
19.		Zmiana charakteru użytkowania gruntów wokół rezerwatu (zaniechanie upraw, zalesianie)	Zakaz zalesiania terenów wokół rezerwatu
20.		Zabudowa terenów wokół rezerwatu	Zakaz zabudowy na terenach wokół rezerwatu

Załącznik Nr 2 do Zarządzenia
REGIONALNEGO DYREKTORA OCHRONY
ŚRODOWISKA W KIELCACH
z dnia 30 stycznia 2014 r.

Określenie działań ochronnych na obszarze ochrony czynnej, z podaniem ich rodzaju, zakresu i lokalizacji oraz kosztu ich wykonania

Lp. ¹⁾	Rodzaj działań ochronnych	Zakres działań ochronnych	Lokalizacja działań ochronnych	Termin realizacji	Ocena przewidywanych skutków planu, szacunkowe koszty realizacji [zł]	Przedmiot ochrony w obszarze Natura 2000, którego dotyczy działanie
1. *	Karczowanie drzew i krzewów	Karczowanie ręczne lub lekkim sprzętem mechanicznym	Na całym terenie rezerwatu, zgodnie z Mapą zabiegów ochronnych	Sukcesywnie corocznie, aż do całkowitego zlikwidowania zadrzewień i zakrzewień; od października do końca lutego	120 000	6210
2. *	Usuwanie drzew i krzewów	Zabieg należy przeprowadzać ręcznie lub lekkim sprzętem; działanie alternatywne do karczowania, ale mniej skuteczne dla osiągnięcia celów rezerwatu	Na całym terenie rezerwatu, zgodnie z Mapą zabiegów ochronnych	Sukcesywnie corocznie, aż do całkowitego zlikwidowania zadrzewień i zakrzewień; od października do końca lutego	50 000	6210
3.*	Spasanie	Wypas zwierząt gospodarskich (owce i kozy, w dolnych partiach dopuszczalne krowy – 0,25 DJP/ha)	Na całym terenie rezerwatu, zgodnie z Mapą zabiegów ochronnych	W pierwszych pięciu latach corocznie; w kolejnych dopuszcza się co 2 lata; od końca lipca na zboczach; w dolinach od końca czerwca	8 000/rok	6210
4.*	Koszenie	Na zboczach koszenie ręczne; w dolinach dopuszcza się koszenie mechaniczne lekkim sprzętem; z usunięciem biomasy; działanie uzupełniające lub alternatywne do spasania	Na całym terenie rezerwatu, zgodnie z Mapą zabiegów ochronnych	Na powierzchniach z trzciną w maju i wrześniu; na zboczach od połowy września; w dolinach od połowy lipca	3 000/ha/rok	6210
5.	Budowa i odnowa ogrodzenia	Grodzenie siatką o podwyższonej trwałości, do wys.	Zgodnie z Mapą zabiegów	zabieg jednorazowy	20 000	

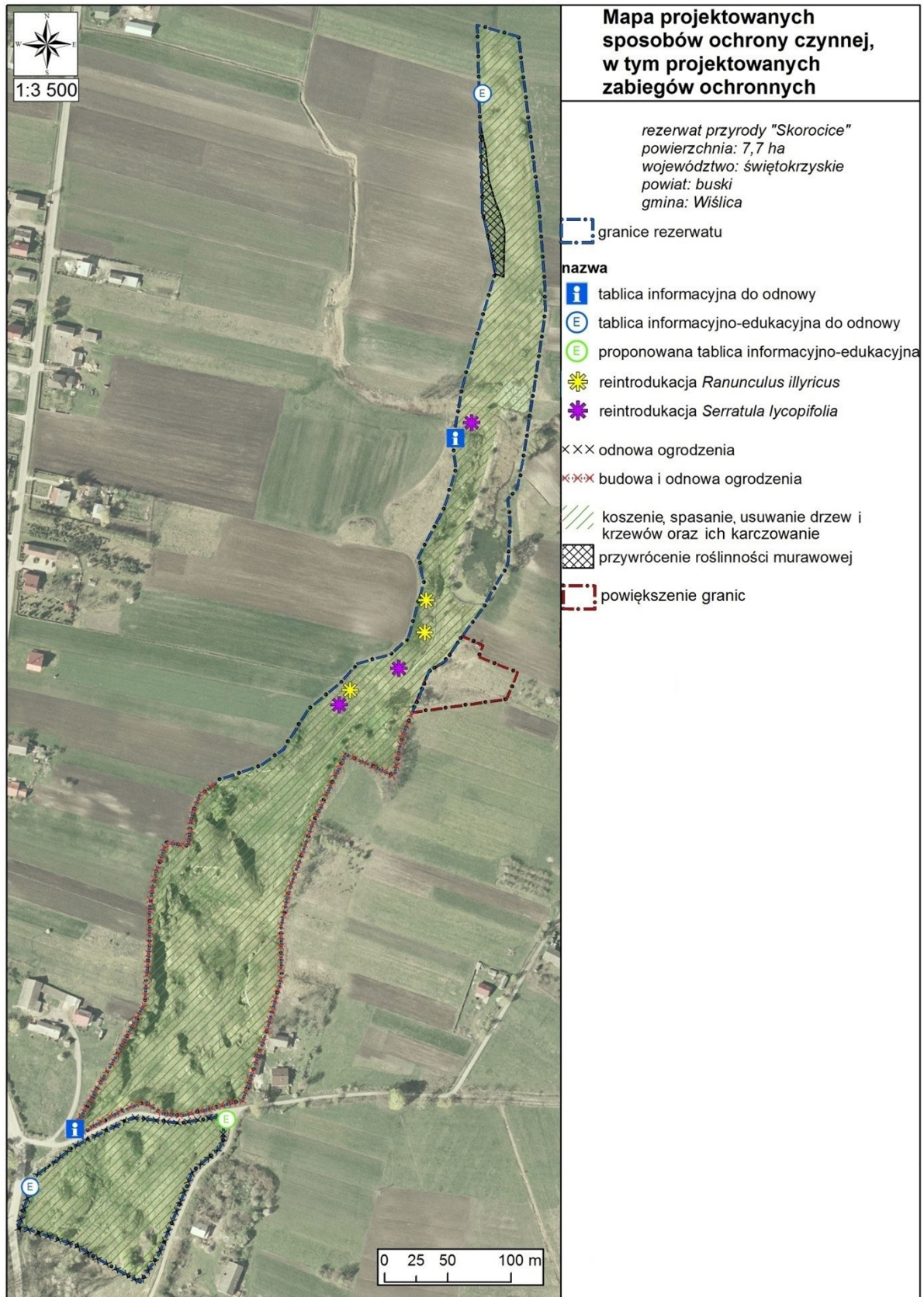
		ok. 1,5 m	ochronnych			
6.	Odnowienie i uzupełnienie oznakowania rezerwatu	Wymiana zniszczonych tablic informacyjnych; wstawienie nowych tablic informacyjnych i edukacyjnych	Zgodnie z Mapą zabiegów ochronnych	zabieg jednorazowy	5 000	
7.*	Sprzątanie rezerwatu	Usuwanie odpadów stałych	Cały teren rezerwatu	Systematycznie w miarę potrzeby		6210 8310
8.*	Monitoring przyrodniczy	Monitoring szaty roślinnej: - monitoring zbiorowisk roślinnych w miejscach prowadzenia zabiegów ochrony czynnej, - w odstępach 5-letnich wykonywanie szczegółowej dokumentacji roślinności rzeczywistej, obejmującej mapę roślinności oraz zdjęcia fitosocjologiczne w obrębie każdego z wyróżnionych poligonów; - monitoring populacji sierpika różnolistnego <i>Serratula lycopifolia</i> wg wytycznych PMS; - monitoring stanowisk sierpika różnolistnego <i>Serratula lycopifolia</i> po reintrodukcji.	Cały teren rezerwatu	Co najmniej 2 razy w ciągu obowiązywania planu	20 000 w ciągu obowiązywania planu ochrony	6210 8310
9.*	Reintrodukcja na nowe stanowiska <i>Serratula lycopifolia</i>	Utworzenie na terenie rezerwatu kilku (min. 3) nowych stanowisk gatunku, w oparciu o materiał miejscowego pochodzenia	Zgodnie z Mapą zabiegów ochronnych	Zabieg jednorazowy (w przypadku niepowodzenia należy powtórzyć trzykrotnie) do 3 roku obowiązywania planu; wysiew nasion na poletka jesienią; przesadzanie sadzonek pozyskanych ze stanu naturalnego - wiosną	2 000	4087
10.	Reintrodukcja <i>Ranunculus illyricus</i>	Odtworzenie populacji gatunku na terenie rezerwatu poprzez wysianie	Zgodnie z Mapą zabiegów ochronnych	Zabieg jednorazowy (w przypadku niepowodzenia należy powtórzyć trzykrotnie)	2 000	

		nasion pozyskanych z banku nasion na (min. 3) poletka utworzone w miejscach o sprzyjających warunkach siedliskowych		do 3 roku obowiązywania planu; wysiew nasion na poletka należy przeprowadzić jesienią		
11.*	Uzupełnienie słupków (znaków) geodezyjnych Poinformowanie rolników o zakazie wkraczania z uprawami na teren rezerwatu	Przywracanie roślinności murawowej na fragmentach pól uprawnych wkraczających w granice rezerwatu	Zgodnie z Mapą zabiegów ochronnych	Zabieg jednorazowy	200	6210
12.*	Powiększenie terenu rezerwatu	Włączenie do rezerwatu fragmentu murawy ze stanowiskiem <i>Serratula lycopifolia</i>	Zgodnie z Mapą zabiegów ochronnych	Zabieg jednorazowy	Koszt wykupu części działek	6210 4087
13.*	Uzupełnienie stanu wiedzy nt. występowania w rezerwacie mopka <i>Barbastella barbastellus</i>	Przeprowadzenie jednorazowej kontroli zimowiska gatunku w rezerwacie; określenie liczebności populacji i stanu zachowania zimowiska	Miejsca potencjalnego zimowania osobników gatunku	Jednorazowo w okresie 15.I – 20.II	2 000	4087
14.	Monitoring geologiczny	- ocena zmian warunków hydrogeologicznych i hydrologicznych rezerwatu, w tym wypływów, wchłonów i przepływu Potoku Skorocickiego; - ocena stanu zmian morfologicznych na terenie rezerwatu; - ocena stanu odsłonięcia stanowisk geologicznych i geomorfologicznych rezerwatu;	Cały teren rezerwatu	2 razy w ciągu obowiązywania planu	5 000	

(*) - działania ochronne dotyczące występujących w rezerwacie siedlisk przyrodniczych oraz gatunków stanowiących przedmioty ochrony w obszarze Natura 2000 Ostoja Nidziańska PLH260003.

Podmiotem odpowiedzialnym za wdrażanie działań jest RDOŚ w Kielcach jako nadzorujący.

- graficzne wskazanie obszarów obejmujących działania ochronne obrazuje mapa – „Mapa projektowanych sposobów ochrony czynnej, w tym projektowane zabiegi ochronne”.



Załącznik Nr 3 do Zarządzenia
REGIONALNEGO DYREKTORA OCHRONY
ŚRODOWISKA W KIELCACH
z dnia 30 stycznia 2014 r.

Ocena stanu zachowania, identyfikacja zagrożeń oraz cele działań ochronnych dla występujących na terenie rezerwatu siedlisk oraz gatunków wymienionych w Załącznikach I, II Dyrektywy Rady 92/43/EWG z dnia 21 maja 1992 r. i będących przedmiotami ochrony w obszarze Natura 2000 Ostoja Nidziańska PLH260003

L.p.	Przedmiot ochrony Natura 2000	Stan ochrony	Identyfikacja zagrożenia	Cele działań ochronnych
1.	murawy kserotermiczne <i>Festuco - Brometea</i> (kod: 6210)	U1	<p><u>Zagrożenia istniejące:</u></p> <p>a) wewnętrzne</p> <ul style="list-style-type: none"> - sukcesja wtórna po zarzuceniu użytkowania łąkarsko-pasterskiego; - eutrofizacja; - zaburzenie składu gatunkowego w związku z przenikaniem gatunków synantropijnych z pobliskich siedlisk segetalnych i ruderalnych; - rozprzestrzenianie się ekspansywnych gatunków rodzimych (trzcina pospolita, trzcinnik piaskowy, perz); <p>b) zewnętrzne</p> <ul style="list-style-type: none"> - zmniejszanie areалу na skutek wkraczania z uprawami na teren rezerwatu; - miejscami nadmierne wydeptywanie i rozjeżdżanie przez pojazdy rolnicze. <p><u>Zagrożenia potencjalne</u></p> <ul style="list-style-type: none"> - zmiana charakteru użytkowania gruntów wokół rezerwatu (zaniechanie uprawy, zalesienie); - zabudowa terenów wokół rezerwatu. 	<ul style="list-style-type: none"> - przywrócenie siedliska na dawne miejsca występowania w rezerwacie; - nie dopuszczenie do zarastania i eutrofizacji siedliska; - nie dopuszczenie do zaorywania muraw; - powstrzymanie ekspansji niepożądanych gatunków rodzimych oraz obcych geograficznie i siedliskowo; - powstrzymanie nadmiernego wydeptywania i rozjeżdżania muraw; - zapobieganie zmianom użytkowania gruntów przyległych do rezerwatu.
2.	jaskinie nieudostępnione do zwiedzania (kod: 8310)	U1	<p>Zagrożenia istniejące:</p> <p>a) zewnętrzne</p> <ul style="list-style-type: none"> - nielegalny ruch turystyczny, poza wyznaczonymi szlakami; - wandalizm; 	<ul style="list-style-type: none"> - zachowanie właściwego stanu wykształcenia siedliska; - eliminacja niekorzystnych oddziaływań antropogenicznych poprzez podniesienie świadomości

			- palenie ognisk; - zaśmiecanie; - dopływ zanieczyszczonych wód powierzchniowych; <u>Zagrożenia potencjalne:</u> - nielegalne pozyskiwanie okazów skał;	ekologicznej mieszkańców i turystów.
3.	mopek <i>Barbastella barbastellus</i> (kod: 1308)	XX	Brak aktualnych danych o liczebności nietoperzy i stanie zachowania zimowiska. <u>Potencjalnym zagrożeniem</u> dla gatunku jest niekontrolowana penetracja zimowych schronień.	- eliminacja niekorzystnych oddziaływań antropogenicznych poprzez podniesienie świadomości ekologicznej mieszkańców i turystów.

Proponowane działania ochronne w stosunku do występujących w rezerwacie siedlisk i gatunków stanowiących przedmioty ochrony w obszarze Natura 2000 Ostoja Nidziańska PLH260003 oraz szacunkowe koszty ich realizacji zawiera tabela w Załączniku Nr 2 do zarządzenia.

Załącznik Nr 4 do Zarządzenia
REGIONALNEGO DYREKTORA OCHRONY
ŚRODOWISKA W KIELCACH
z dnia 30 stycznia 2014 r.

**Opis granic części obszaru Natura 2000 Ostoja Nidziańska PLH260040 w części pokrywającej się
z rezerwatem przyrody „Skorocice”**

Współrzędne załamania granic w układzie 2000, strefa 7:

Lp.	X	Y
1	5587074.61	7476569.68
2	5587127.89	7476600.45
3	5587156.90	7476616.37
4	5587174.63	7476626.10
5	5587193.85	7476626.81
6	5587203.84	7476628.27
7	5587222.55	7476629.69
8	5587240.75	7476629.56
9	5587252.25	7476630.05
10	5587276.99	7476634.08
11	5587286.26	7476637.80
12	5587300.94	7476642.60
13	5587298.25	7476659.88
14	5587320.37	7476662.59
15	5587338.15	7476668.73
16	5587351.07	7476684.92
17	5587362.62	7476718.06
18	5587375.42	7476735.53
19	5587407.07	7476755.21
20	5587427.78	7476780.36
21	5587442.59	7476793.68
22	5587450.16	7476819.50
23	5587462.77	7476833.61
24	5587506.11	7476845.93
25	5587526.51	7476841.43
26	5587565.74	7476862.00
27	5587595.62	7476871.25
28	5587615.31	7476868.56
29	5587660.32	7476875.95

30	5587752.23	7476902.59
31	5587798.86	7476891.93
32	5587863.48	7476890.29
33	5587947.50	7476887.99
34	5587938.12	7476920.85
35	5587820.97	7476934.93
36	5587802.49	7476937.02
37	5587740.88	7476941.63
38	5587721.80	7476941.93
39	5587654.99	7476932.15
40	5587638.18	7476929.28
41	5587605.86	7476924.32
42	5587580.94	7476919.51
43	5587572.57	7476912.18
44	5587555.25	7476913.94
45	5587521.31	7476912.32
46	5587487.09	7476892.60
47	5587461.84	7476874.43
48	5587444.72	7476862.96
49	5587436.99	7476850.42
50	5587403.97	7476836.80
51	5587383.32	7476827.99
52	5587354.07	7476822.39
53	5587370.94	7476784.23
54	5587314.90	7476757.60
55	5587259.04	7476737.95
56	5587235.11	7476733.28
57	5587202.13	7476733.19
58	5587196.90	7476733.75
59	5587150.05	7476721.26
60	5587096.94	7476702.89
61	5587092.89	7476685.24
62	5587085.43	7476656.22
63	5587087.04	7476638.67
64	5587096.12	7476625.97
65	5587088.48	7476606.30
66	5587072.53	7476577.52
67	5586996.04	7476525.35
68	5587026.88	7476535.26
69	5587033.70	7476539.38

70	5587048.73	7476553.83
71	5587060.89	7476569.62
72	5587083.74	7476615.66
73	5587079.53	7476652.16
74	5587084.76	7476687.62
75	5587066.20	7476687.55
76	5587059.06	7476684.35
77	5587041.92	7476663.75
78	5586975.19	7476636.31
79	5586953.57	7476622.21
80	5586972.05	7476589.04
81	5586982.59	7476572.17
82	5586996.12	7476531.59

Załącznik Nr 5 do Zarządzenia
 REGIONALNEGO DYREKTORA OCHRONY
 ŚRODOWISKA W KIELCACH
 z dnia 30 stycznia 2014 r.

