



DZIENNIK URZĘDOWY

WOJEWÓDZTWA MAŁOPOLSKIEGO

Kraków, dnia 14 stycznia 2015 r.

Poz. 231

ZARZĄDZENIE REGIONALNEGO DYREKTORA OCHRONY ŚRODOWISKA W KRAKOWIE

z dnia 12 stycznia 2015 roku

w sprawie ustanowienia planu zadań ochronnych dla obszaru Natura 2000 Na Policy PLH120012

Na podstawie art. 28 ust. 5 ustawy z dnia 16 kwietnia 2004 r. o ochronie przyrody (Dz.U. z 2013 r. poz. 627 i 628 oraz z 2014 r. poz. 805, 850, 1002, 1101 i 1863) zarządza się, co następuje:

§ 1. Ustanawia się plan zadań ochronnych dla obszaru Natura 2000 Na Policy PLH120012, zwanego dalej „obszarem Natura 2000”.

§ 2. Opis granic obszaru Natura 2000 określa załącznik nr 1 do zarządzenia.

§ 3. Mapę obszaru Natura 2000 stanowi załącznik nr 2 do zarządzenia.

§ 4. Identyfikację istniejących i potencjalnych zagrożeń dla zachowania właściwego stanu ochrony siedlisk przyrodniczych oraz gatunków roślin i zwierząt i ich siedlisk będących przedmiotami ochrony obszaru Natura 2000 określa załącznik nr 3 do zarządzenia.

§ 5. Cele działań ochronnych określa załącznik nr 4 do zarządzenia.

§ 6. 1. Działania ochronne ze wskazaniem podmiotów odpowiedzialnych za ich wykonanie i obszarów ich wdrażania określa załącznik nr 5 do zarządzenia.

2. Lokalizację obszarów wdrażania działań ochronnych przedstawia załącznik nr 6 do zarządzenia.

§ 7. Zarządzenie wchodzi w życie po upływie 14 dni od dnia ogłoszenia w Dzienniku Urzędowym Województwa Małopolskiego.

Regionalny Dyrektor Ochrony Środowiska w Krakowie
Rafał Rostecki

Załącznik Nr 1
do Zarządzenia
Regionalnego Dyrektora Ochrony Środowiska w Krakowie
z dnia 12 stycznia 2015 roku

Opis granic obszaru Natura 2000

Granice obszaru Natura 2000 opisano w postaci współrzędnych punktów jej załamania w układzie współrzędnych płaskich prostokątnych PL-1992:

Lp.	X	Y
1	544647,15	197109,46
2	544665,74	197106,23
3	544680,29	197111,89
4	544707,77	197120,78
5	544787,37	197007,63
6	544813,36	196968,24
7	544819,59	196889,15
8	544843,10	196887,91
9	544875,83	196875,01
10	544897,64	196886,92
11	544983,93	196852,20
12	545093,34	196861,93
13	545227,38	196877,89
14	545310,36	196935,34
15	545447,60	196928,95
16	545588,03	196909,80
17	545709,31	196887,46
18	545821,01	196877,89
19	546044,41	196886,14
20	546125,66	196889,73
21	546173,83	196903,39
22	546214,10	196925,68
23	546217,86	196913,62
24	546256,44	196938,48
25	546288,16	196941,91
26	546345,61	196942,77
27	546391,05	196945,34
28	546478,47	197005,55
29	546513,81	197030,23
30	546542,04	197043,32
31	546570,96	197041,25
32	546608,14	197037,81
33	546645,32	197029,55
34	546690,08	197023,35
35	546719,69	197018,53
36	546800,82	197040,66
37	546813,26	197042,28
38	546824,35	197041,73
39	546839,94	197034,01
40	546842,14	197028,28
41	546846,66	197031,25
42	546851,38	197034,34
43	546865,05	197043,30

Lp.	X	Y
44	546925,66	197010,66
45	546932,80	197010,16
46	547133,93	196994,87
47	547380,56	196976,13
48	547415,08	196852,92
49	547447,32	196790,10
50	547462,32	196760,87
51	547481,56	196723,38
52	547589,13	196505,12
53	547659,35	196376,81
54	547688,07	196287,45
55	547665,73	196217,24
56	547627,43	196127,87
57	547592,33	196083,19
58	547547,64	195997,02
59	547491,73	195900,44
60	547414,89	195821,58
61	547387,31	195791,10
62	547067,89	195792,02
63	547014,66	195803,03
64	546997,58	195826,05
65	546930,02	195876,72
66	546862,46	195933,02
67	546791,15	195949,90
68	546740,48	195934,89
69	546672,93	195938,64
70	546579,10	195961,16
71	546513,42	195961,16
72	546447,73	195955,53
73	546400,82	195934,89
74	546361,41	195865,46
75	546335,14	195811,04
76	546320,12	195779,13
77	546312,62	195743,48
78	546308,87	195711,58
79	546321,35	195654,96
80	546226,20	195528,98
81	546221,82	195529,45
82	546213,04	195530,22
83	546203,97	195530,99
84	546152,70	195535,30
85	546081,91	195539,82
86	546044,81	195544,10

Lp.	X	Y
87	546003,24	195547,07
88	545958,27	195550,82
89	545908,04	195543,38
90	545884,80	195539,90
91	545818,44	195535,40
92	545769,39	195526,38
93	545713,90	195527,42
94	545680,32	195525,37
95	545678,89	195521,57
96	545533,03	195496,25
97	545370,96	195523,60
98	545312,21	195521,57
99	545266,63	195506,38
100	545272,71	195474,81
101	545303,10	195474,81
102	545288,92	195349,38
103	545189,65	195203,52
104	545145,90	195155,91
105	545114,70	195139,71
106	545082,28	195135,65
107	545060,00	195144,77
108	545032,65	195175,16
109	545019,48	195195,42
110	545012,39	195210,61
111	544997,20	195226,82
112	544982,00	195233,91
113	544967,82	195233,91
114	544955,67	195225,80
115	544941,49	195216,69
116	544922,24	195196,43
117	544907,05	195176,17
118	544869,57	195114,38
119	544834,45	195060,68
120	544833,67	195064,18
121	544831,52	195078,82
122	544830,90	195083,09
123	544824,11	195129,48
124	544798,59	195215,20
125	544769,11	195265,16
126	544719,34	195326,60
127	544715,19	195324,93
128	544648,14	195304,75
129	544453,80	195252,90

Lp.	X	Y
130	544287,88	195221,90
131	544275,03	195220,26
132	544259,08	195213,13
133	544087,50	195170,25
134	543996,82	195143,77
135	543908,20	195130,11
136	543851,74	195121,90
137	543800,71	195114,49
138	543666,16	195133,61
139	543664,18	195133,88
140	543611,92	195140,70
141	543567,86	195140,00
142	543507,14	195139,00
143	543471,73	195153,91
144	543469,89	195154,68
145	543446,88	195164,37
146	543407,26	195181,15
147	543402,83	195183,47
148	543378,27	195196,33
149	543302,85	195216,35
150	543199,54	195234,33
151	543171,21	195237,95
152	543054,12	195252,92
153	542929,09	195294,97
154	542835,26	195328,75
155	542752,69	195353,14
156	542641,97	195385,05
157	542544,39	195407,56

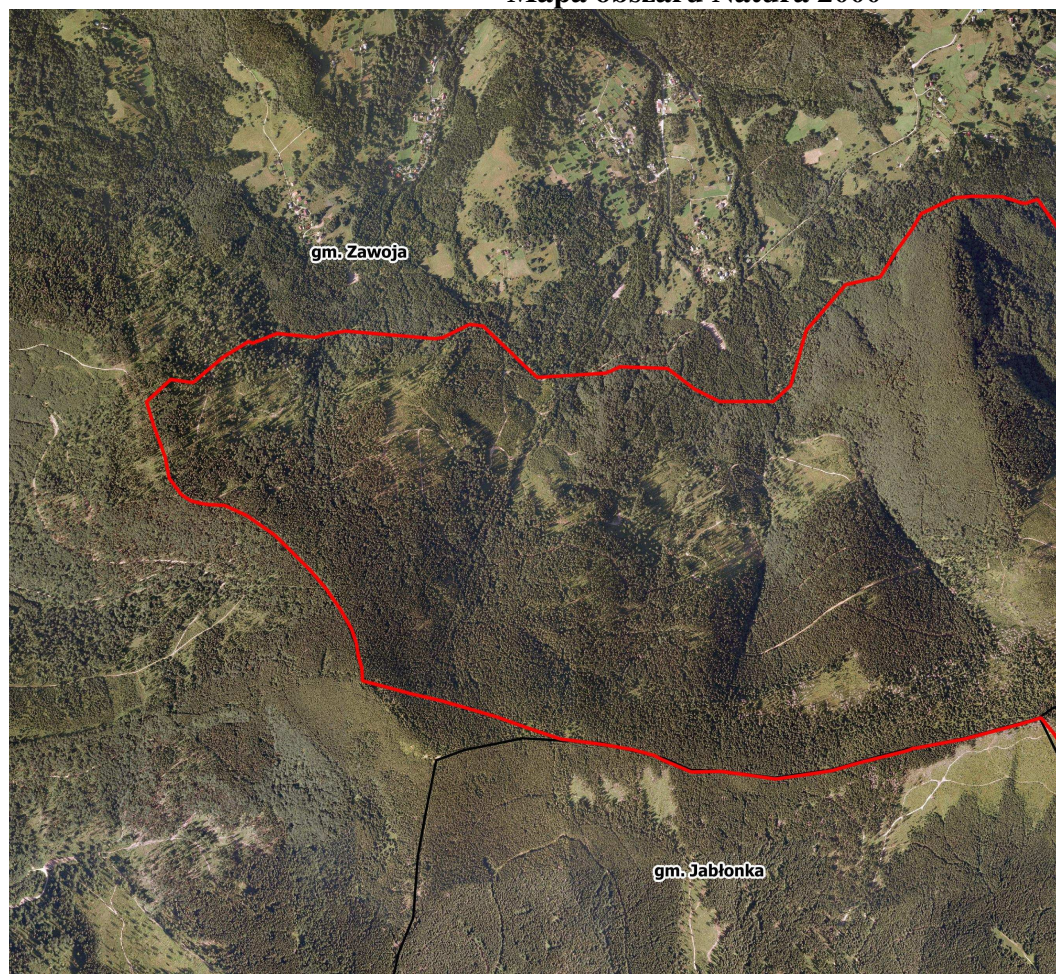
Lp.	X	Y
158	542367,47	195454,65
159	542365,60	195497,72
160	542353,31	195540,83
161	542345,76	195587,28
162	542328,71	195636,33
163	542292,78	195699,32
164	542240,68	195774,30
165	542186,02	195837,65
166	542064,29	195958,14
167	541966,16	196026,46
168	541890,39	196061,24
169	541825,80	196064,97
170	541774,87	196076,15
171	541740,09	196098,50
172	541697,85	196155,64
173	541683,50	196229,30
174	541643,20	196339,49
175	541619,39	196420,43
176	541703,31	196497,30
177	541779,82	196486,37
178	541883,65	196573,81
179	541972,61	196628,49
180	541987,49	196622,99
181	542071,80	196656,31
182	542204,87	196643,01
183	542236,23	196652,74
184	542309,53	196664,59
185	542619,73	196638,35

Lp.	X	Y
186	542647,15	196642,57
187	542738,87	196687,91
188	542785,79	196682,05
189	542820,28	196649,08
190	542884,58	196588,38
191	542919,99	196553,31
192	542973,78	196504,44
193	543211,67	196519,16
194	543260,85	196541,02
195	543424,80	196535,55
196	543517,71	196464,51
197	543605,15	196420,79
198	543790,96	196420,79
199	543851,08	196475,44
200	543905,73	196666,72
201	544042,36	196825,20
202	544162,59	196852,53
203	544217,24	196939,97
204	544271,89	197016,48
205	544304,68	197071,13
206	544419,45	197125,78
207	544479,56	197131,25
208	544582,96	197130,10
209	544625,33	197117,54
210	544632,38	197114,94
211	544647,15	197109,46

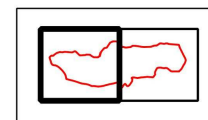
Regionalny Dyrektor Ochrony Środowiska w Krakowie
Rafał Rostecki


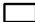
Załącznik Nr 2
do Zarządzenia
Regionalnego Dyrektora Ochrony Środowiska w Krakowie
z dnia 12 stycznia 2015 r.

Mapa obszaru Natura 2000

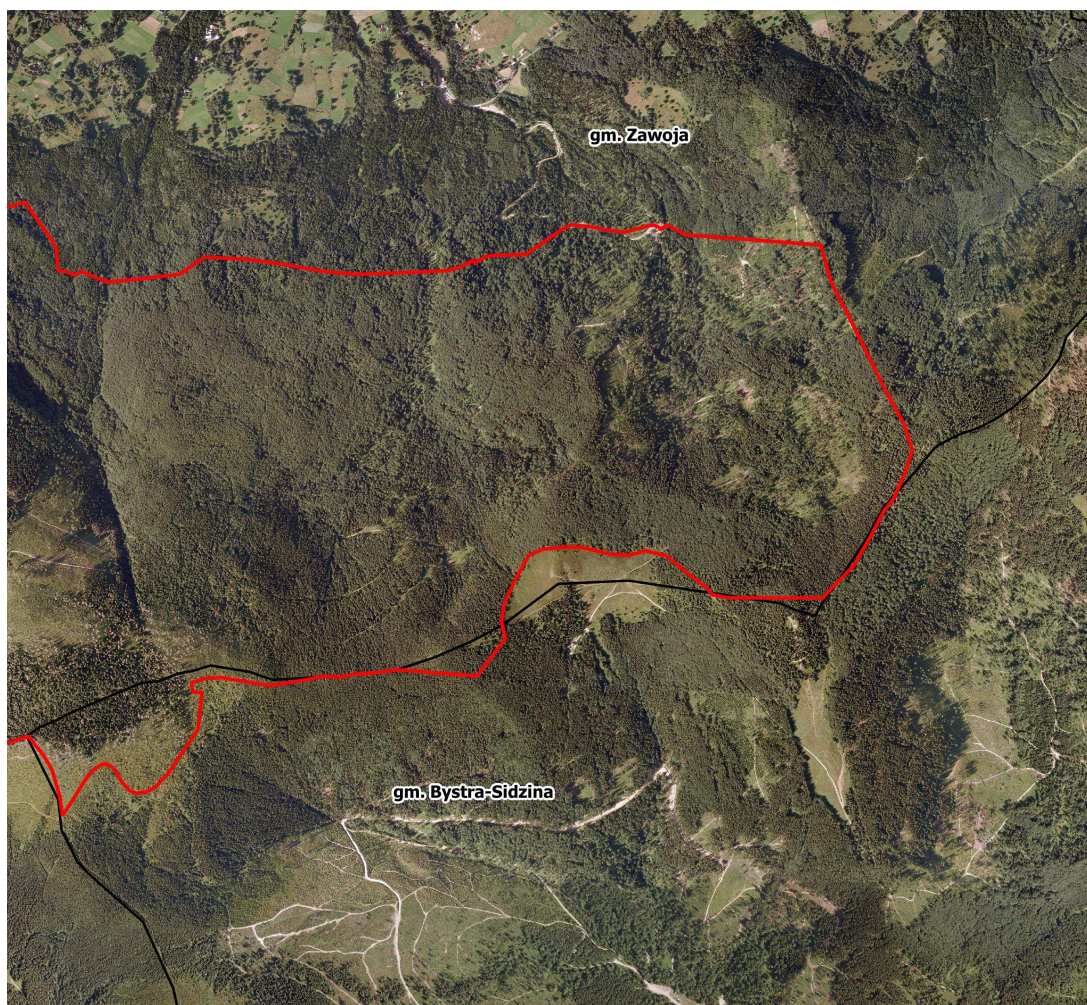


Obszar Natura 2000
Na Policy
PLH120012
Mapa obszaru
Arkusz 1/2

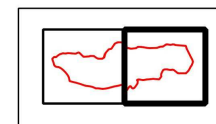


Legenda
Granica obszaru Natura 2000

Granica gminy


250 0 250 m

**Obszar Natura 2000
Na Policy
PLH120012
Mapa obszaru
Arkusz 2/2**



Legenda

Granica obszaru Natura 2000



Granica gminy



Regionalny Dyrektor Ochrony Środowiska w Krakowie
Rafał Rostecki

Załącznik Nr 3

do Zarządzenia

Regionalnego Dyrektora Ochrony Środowiska w Krakowie
z dnia 12 stycznia 2015 r.**Identyfikacja istniejących i potencjalnych zagrożeń dla zachowania właściwego stanu ochrony siedlisk przyrodniczych oraz gatunków roślin i zwierząt i ich siedlisk będących przedmiotami ochrony obszaru Natura 2000**

Lp.	Przedmiot ochrony obszaru Natura 2000	Zagrożenie	Opis zagrożenia
1.	6430 Ziołorośla górskie (<i>Adenostylion alliariae</i>) i ziołorośla nadrzeczne (<i>Convolvuletalia sepium</i>)	Zagrożenia istniejące	
		X. Brak zagrożeń i nacisków	Nie zidentyfikowano.
		Zagrożenia potencjalne	
		B02 Gospodarka leśna i użytkowanie lasów	Przypadkowe zniszczenie w trakcie prac leśnych.
		G01.02 Turystyka piesza, jazda konna i jazda na pojazdach niezmotoryzowanych	Niszczenie siedliska poprzez rozdeptywanie.
		J02.03 Regulowanie (prostowanie) koryt rzecznych i zmiana przebiegu koryt rzecznych	Prace utrzymaniowe i regulacyjne w obrębie potoków w granicach obszaru Natura 2000 powodujące niszczenie siedliska.
	K02 Ewolucja biocenotyczna, sukcesja	Nadmierne zarastanie i wzrost zacienienia siedliska.	
2.	9110 Kwaśne buczyny (<i>Luzulo-Fagenion</i>) 9130 Żyzne buczyny (<i>Dentario glandulosae-Fagenion</i> , <i>Galio odorati-Fagenion</i>)	Zagrożenia istniejące	
		G01.03 Pojazdy zmotoryzowane – dotyczy siedliska 9110	Rozjeżdżanie i niszczenie runa kwaśnych buczyn pojazdami mechanicznymi (m.in. quadami, motorami).
		Zagrożenia potencjalne	
		B02.01 Odnawianie lasu po wycince (nasadzenia)	Zaniechanie dotychczasowej gospodarki leśnej. Prowadzenie nasadzeń drzew niezgodnych z siedliskiem, tworzenie kolejnych szlaków zrywkowych, usuwanie drzew przestojowych i martwego drzewna w stopniu wykraczającym poza właściwy dla siedliska.
		B02.02 Wycinka lasu	Zbyt intensywna wycinka drzew wynikająca z występowania klęsk żywiołowych i innych czynników zagrażających trwałości lasów (np. gradacji szkodników).
		B02.04 Usuwanie martwych i umierających drzew	
	G01.03 Pojazdy zmotoryzowane – dotyczy siedliska 9130	Rozjeżdżanie i niszczenie runa żyznych buczyn pojazdami mechanicznymi (m.in. quadami, motorami).	
	G02 Infrastruktura sportowa i rekreacyjna	Rozbudowa infrastruktury sportowej i rekreacyjnej może doprowadzić do fragmentacji i zniszczenia drzewostanu.	

3.	*9180 Jaworzyny i lasy klonowo-lipowe na stromych stokach i zboczach (<i>Tilio plathyphyllis-Acerion pseudoplatani</i>)	Zagrożenia istniejące	
		X. Brak zagrożeń i nacisków	Nie zidentyfikowano.
		Zagrożenia potencjalne	
		B02.02 Wycinka lasu	Zagrożenie dotyczy działań z zakresu gospodarki leśnej wynikających z występowania klęsk żywiołowych i innych czynników zagrażających trwałości lasów (np. gradacji szkodników) oraz związanej z tym zbyt intensywnej wycinki. Przypadkowe zniszczenia w obrębie siedliska wynikające z prac leśnych prowadzonych w jego sąsiedztwie.
	G02 Infrastruktura sportowa i rekreacyjna	Rozbudowa infrastruktury sportowej i rekreacyjnej może doprowadzić do fragmentacji i zniszczenia drzewostanu.	
4.	9410 Górskie bory świerkowe (<i>Piceion abietis</i> część - zbiorowiska górskie)	Zagrożenia istniejące	
		F04.02 Zbieractwo grzybów, porostów, jagód itp.	Zbieranie zbyt intensywne lub z użyciem niewłaściwych narzędzi powoduje niszczenie krzaków borówek.
		G01.03 Pojazdy zmotoryzowane	Rozjeżdżanie i niszczenie runa borów pojazdami mechanicznymi (m.in. quadami, motorami).
		H04 Zanieczyszczenie powietrza	Zanieczyszczenia powietrza przyczyniają się do złego stanu drzewostanów świerkowych.
		I02 Problematiczne gatunki rodzime	Gradacja kornika drukarza oraz grzybów: opieńki miodowej i huby korzeniowej, atakujących drzewostany świerkowe osłabione na skutek m.in. zmian klimatycznych, zanieczyszczeń powietrza, zmian w siedlisku.
		L10 Inne naturalne katastrofy	Silne wiatry spowodowały zniszczenie drzewostanu na znacznej powierzchni.
		Zagrożenia potencjalne	
		B02.01 Odnawianie lasu po wycince (nasadzenia)	Zaniechanie dotychczasowej gospodarki leśnej. Prowadzenie nasadzeń drzew niezgodnych z siedliskiem, tworzenie kolejnych szlaków zrywkowych, usuwanie drzew przestojowych i martwego drzewna w stopniu wykraczającym poza właściwy dla siedliska.
		B02.02 Wycinka lasu	Zbyt intensywna wycinka drzew wynikająca z występowania klęsk żywiołowych i innych czynników zagrażających trwałości lasów (np. gradacji szkodników).
		B02.04 Usuwanie martwych i umierających drzew	
			G02 Infrastruktura sportowa i rekreacyjna
	L10 Inne naturalne katastrofy	Dalsze zniszczenia drzewostanów na skutek huraganów, okiść.	

5.	4014 biegacz urozmaicony <i>Carabus variolosus</i>	Zagrożenia istniejące	
		F03.02.01 Kolekcjonowanie	Łapanie imago do celów kolekcjonerskich.
		Zagrożenia potencjalne	
	B02 Gospodarka leśna i użytkowanie lasów	Ze względu na brak znanych lokalizacji stanowisk gatunku istnieje możliwość przypadkowego zniszczenia siedlisk gatunku w trakcie prac leśnych (zwłaszcza w trakcie prowadzenia zabiegów gospodarczych, wycinki i zwózki drewna wzdłuż koryt potoków).	
6.	*4024 sichrawa karpacka <i>Pseudogaurotina excellens</i>	Zagrożenia istniejące	
		F03.02.01 Kolekcjonowanie	Gatunek ceniony przez kolekcjonerów - handlarzy, część stanowisk ulokowana jest w bezpośrednim sąsiedztwie szlaków turystycznych, co zwiększa ryzyko zbierania ich również do amatorskich, tymczasowych kolekcji.
		K03.01 Konkurencja roślinna	Występowanie w bliskim sąsiedztwie wiciokrzewów zbyt wielu drzew i innych krzewów powoduje nadmierne zacienianie krzewów wiciokrzewu i prowadzi do pogorszenia ich stanu zdrowotnego i obumierania.
		B02 Gospodarka leśna – ogólnie	Przypadkowe zniszczenie krzewów wiciokrzewu w trakcie prac leśnych.
		Zagrożenia potencjalne	
		B02 Gospodarka leśna – ogólnie	Przypadkowe zniszczenie krzewów wiciokrzewu w trakcie prac leśnych na nierozpoznanych dotąd stanowiskach. Lokalizacja tras wywózki drewna, wycinka drzew, usuwanie podszytu, zmiana składu drzewostanu może powodować bezpośrednie niszczenie krzewów wiciokrzewu, jak i negatywne zmiany siedliskowe (zbyt duże naświetlenia krzewów wiciokrzewu może doprowadzić do ich osłabienia i obumarcia).
		B02.02 Wycinka lasu	
		B02.04 Usuwanie martwych i umierających drzew	
K03.01 Konkurencja roślinna	Pogorszenie warunków świetlnych na nierozpoznanych stanowiskach wiciokrzewu (prowadzące do pogorszenia ich stanu zdrowotnego i obumierania) na skutek występowania w bliskim sąsiedztwie wiciokrzewów zbyt wielu drzew i innych krzewów.		

7.	*1352 wilk <i>Canis lupus</i>	Zagrożenia istniejące	
		X. Brak zagrożeń i nacisków	Nie zidentyfikowano.
	*1354 niedźwiedź <i>Ursus arctos</i> 1361 ryś <i>Lynx lynx</i>	Zagrożenia potencjalne	
		J03.01.01 Zmniejszenie dostępności zwierzyny łownej (w tym padliny) F03 Polowanie	Niedostosowanie poziomu pozyskania zwierzyny do potrzeb wynikających z występowania dużych drapieżników w łowisku. Płoszenie w trakcie polowania.
		F03.02.03 Chwytywanie, trucie, kłusownictwo	Ranienie i zabijanie zwierząt na skutek kłusownictwa.
		G02 Infrastruktura sportowa i rekreacyjna	Rozbudowa infrastruktury może doprowadzić do przerwania korytarzy ekologicznych i fragmentacji terenów łowieckich oraz zwiększenia antropopresji.
		G01.02 Turystyka piesza, jazda konna i jazda na pojazdach niezmotoryzowanych	Możliwość niepokojenia zwierząt w trakcie użytkowania turystycznego obszaru.
G01.03 Pojazdy zmotoryzowane	Możliwość niepokojenia zwierząt przez ruch pojazdów mechanicznych (m.in. quadów, motorów).		
8.	4109 tojad morawski <i>Aconitum firmum ssp. moravicum</i>	Zagrożenia istniejące	
		F04.01 Płądrowanie stanowisk roślin	Pozyskiwanie roślin ze względu na wysokie walory estetyczne - próby przenoszenia do ogródków, zrywanie kwiatostanów.
		G05.01 Wydeptywanie, nadmierne użytkowanie	Pojedyncze okazy tojadu zlokalizowane przy szlaku turystycznym narażone są na zadeptywanie przez turystów.
		K02 Ewolucja biocenotyczna, sukcesja	Nadmierne zacienienie siedliska gatunku prowadzi do zmiany warunków siedliskowych, niekorzystnych dla populacji tojadu.
		K04.01 Konkurencja	Wypieranie tojadu morawskiego przez współwystępujący na siedlisku gatunku tojad mocny.
		Zagrożenia potencjalne	
		B02.01 Odnowianie lasu po wycince (nasadzenia)	Ewentualne nasadzenia na obszarze mszarnika źródłiskowego (poza granicami rezerwatu przyrody) spowodują przyspieszenie naturalnej sukcesji oraz niekorzystnie zmienią warunki siedliskowe (zacienią stanowisko gatunku).
		B02.04 Usuwanie martwych i umierających drzew	Usuwanie martwych drzew (poza granicami rezerwatu przyrody) zwłaszcza z użyciem sprzętu zmechanizowanego, może doprowadzić do zniszczenia części siedliska gatunku.
K03.02 Pasożytnictwo	U znacznej części populacji tojadu mocnego (około 20%) na stanowisku w Głębokim Potoku stwierdzono jednorazowo obecność zmian chorobowych wywołanych przez niezidentyfikowany patogen. Potencjalne porażenie tojadu morawskiego przez patogen może spowodować znaczące zmniejszenie liczebności populacji.		

Wyjaśnienia:

Symbol * oznacza siedlisko przyrodnicze lub gatunek o znaczeniu priorytetowym, zgodnie z rozporządzeniem Ministra Środowiska z dnia 13 kwietnia 2010 r. w sprawie siedlisk przyrodniczych oraz gatunków będących przedmiotem zainteresowania Wspólnoty, a także kryteriów wyboru obszarów kwalifikujących się do uznania lub wyznaczenia jako obszary Natura 2000 (Dz. U. Nr 77, poz. 510, z 2012 r. poz. 1041, z 2013r. poz. 1302).

Kody i nazwy zagrożeń podano zgodnie z Instrukcją wypełniania *Standardowego Formularza Danych obszaru Natura 2000 wersja 2012.1* opracowaną przez Generalną Dyрекcję Ochrony Środowiska.

Regionalny Dyrektor Ochrony Środowiska w Krakowie
Rafał Rostecki

Załącznik Nr 4
do Zarządzenia
Regionalnego Dyrektora Ochrony Środowiska w Krakowie
z dnia 12 stycznia 2015 r.

Cele działań ochronnych

Lp.	Przedmiot ochrony obszaru Natura 2000	Cele działań ochronnych
1.	6430 Ziołorośla górskie (<i>Adenostylion alliariae</i>) i ziołorośla nadrzeczne (<i>Convolvuletalia sepium</i>)	Utrzymanie właściwego stanu zachowania (FV) siedliska i warunków do rozwoju siedliska poprzez zachowanie koryt cieków w stanie naturalnym oraz utrzymanie lub modyfikację dotychczasowej formy i intensywności użytkowania lasu.
2.	9110 Kwaśne buczyny (<i>Luzulo-Fagenion</i>)	Poprawa parametru struktura i funkcje siedliska do stanu co najmniej U1 poprzez modyfikację sposobu gospodarowania lasem i zwiększeniu zasobów martwego drewna przy jednoczesnym zachowaniu formy i intensywności użytkowania lasu na dotychczasowym poziomie.
3.	9130 Żyzne buczyny (<i>Dentario glandulosae-Fagenion</i> , <i>Galio odorati-Fagenion</i>)	Poprawa parametru struktura i funkcje siedliska do stanu co najmniej U1 poprzez modyfikację sposobu gospodarowania lasem i zwiększeniu zasobów martwego drewna przy jednoczesnym zachowaniu formy i intensywności użytkowania lasu na dotychczasowym poziomie.
4.	*9180 Jaworzyny i lasy klonowo- lipowe na stromych stokach i zboczach (<i>Tilio plathyphyllis- Acerion pseudoplatani</i>)	Utrzymanie właściwego stanu zachowania (FV) siedliska poprzez zachowanie siedliska wolnego od presji antropogenicznej - utrzymanie lub modyfikację dotychczasowej formy i intensywności użytkowania lasu.
5.	9410 Górskie bory świerkowe (<i>Piceion abietis</i> część - zbiorowiska górskie)	Utrzymanie stanu parametrów płatów siedliska 3304, 7d35 ocenionych na FV poprzez zachowanie dotychczasowej formy i intensywności użytkowania lasu. Poprawa parametru struktura i funkcje płatów siedliska bdfa, 5cf3, ad0b, b15d, 88eb i 4994 do stanu co najmniej U1 poprzez modyfikację sposobu gospodarowania lasem i zwiększeniu zasobów martwego drewna.
6.	4014 biegacz urozmaicony <i>Carabus variolosus</i>	Określenie stanu zachowania gatunku w obszarze, uzupełnienie stanu wiedzy o gatunku pozwalające na określenie zagrożeń, celów ochrony i działań ochronnych.
7.	*4024 sichrawa karpacka <i>Pseudogaurotina excellens</i>	Poprawa stanu zachowania gatunku do stanu właściwego (FV) poprzez poprawę warunków siedliskowych na stanowiskach z niewłaściwym stanem zachowania (U1): ograniczenie zacienienia, modyfikacja dotychczasowej formy i intensywności użytkowania lasu. Ograniczenie ryzyka presji kolekcjonerskiej.
8.	*1352 wilk <i>Canis lupus</i> *1354 niedźwiedź <i>Ursus arctos</i> 1361 ryś <i>Lynx lynx</i>	Zachowanie dotychczasowego zalesienia obszaru (jako elementu korytarza migracyjnego ssaków) oraz utrzymanie antropopresji na dotychczasowym poziomie. Utrzymanie parametrów siedliska ocenionych jako właściwy (FV) poprzez zachowanie dotychczasowej formy i intensywności użytkowania lasu.

9.	4109 tojad morawski <i>Aconitum firmum ssp. moravicum</i>	Utrzymanie stanu siedliska gatunku na stanowisku ocenionym na FV i poprawa parametru stanu siedliska na stanowisku ocenionym na U2 do stanu co najmniej U1 poprzez zachowanie źródlisk i koryt cieków w stanie naturalnym i utrzymanie dotychczasowej formy i intensywności użytkowania lasu na stanowiskach gatunku.
----	---	---

Wyjaśnienia:

FV (stan właściwy), **U1** (stan niezadawalający), **U2** (stan zły) – symbole oceny parametrów stanu ochrony siedliska przyrodniczego lub gatunku zgodnie z rozporządzeniem Ministra Środowiska z 17 lutego 2010 r. w sprawie sporządzania projektu planu zadań ochronnych dla obszaru Natura 2000 (Dz. U. z 2010r. Nr 34, poz. 186, z późn. zm.).

Symbol * oznacza siedlisko przyrodnicze i gatunki zwierząt o znaczeniu priorytetowym, zgodnie z rozporządzeniem Ministra Środowiska z dnia 13 kwietnia 2010 r. w sprawie siedlisk przyrodniczych oraz gatunków będących przedmiotem zainteresowania Wspólnoty, a także kryteriów wyboru obszarów kwalifikujących się do uznania lub wyznaczenia jako obszary Natura 2000 (Dz. U. Nr 77, poz. 510, z 2012 r. poz. 1041, z 2013 r. poz. 1302).

Regionalny Dyrektor Ochrony Środowiska w Krakowie
Rafał Rostecki

Załącznik Nr 5

do Zarządzenia

Regionalnego Dyrektora Ochrony Środowiska w Krakowie
z dnia 12 stycznia 2015 r.**Działania ochronne ze wskazaniem podmiotów odpowiedzialnych za ich wykonanie i obszarów ich wdrażania**

Przedmiot ochrony obszaru Natura 2000	Działania ochronne		Obszar wdrażania	Podmiot odpowiedzialny za wykonanie																	
	Nr	Opis działania ochronnego																			
6430 Ziołorośla górskie (<i>Adenostylion alliariae</i>) i ziołorośla nadrzeczne (<i>Convolvuletalia sepium</i>)	<i>Związane z utrzymaniem lub modyfikacją metod gospodarowania</i>																				
	B1	Modyfikacja dotychczasowej formy i intensywności użytkowania w obrębie siedliska 6430 Ograniczenie prowadzenia prac leśnych w sąsiedztwie siedliska - zachowanie koryt potoków w stanie naturalnym. Prowadzenie gospodarki leśnej zgodnie z planem urządzenia lasu w sposób nieuszkodzający płatów siedliska. Działanie do wykonania w trakcie obowiązywania planu zadań ochronnych.	Płaty siedliska: 915a, b1a8, 3990, 583e, da09, 801b, 10cc według mapy – załącznik nr 6 i inne płaty siedliska w obszarze.	Nadleśnictwo Sucha, Nadleśnictwo Myślenice																	
	<i>Dotyczące monitoringu stanu przedmiotów ochrony oraz realizacji celów działań ochronnych</i>																				
C1	Monitoring stanu ochrony oraz realizacji celów działań ochronnych dla siedliska 6430 Monitoring należy przeprowadzić wg metodyki Państwowego Monitoringu Środowiska Głównego Inspektoratu Ochrony Środowiska (GIOŚ). Monitoring należy powtarzać co 3 lata począwszy od 3 roku obowiązywania planu.	2 stanowiska monitoringowe opisane poprzez współrzędne w układzie PL-1992 ich punktu początkowego, środkowego i końcowego: <table border="1"> <thead> <tr> <th>Lp.</th> <th>X</th> <th>Y</th> </tr> </thead> <tbody> <tr> <td rowspan="3">1</td> <td>545094</td> <td>195688</td> </tr> <tr> <td>545081</td> <td>195769</td> </tr> <tr> <td>545072</td> <td>195843</td> </tr> <tr> <td rowspan="3">2</td> <td>544629</td> <td>195681</td> </tr> <tr> <td>544614</td> <td>195697</td> </tr> <tr> <td>544594</td> <td>195712</td> </tr> </tbody> </table>	Lp.	X	Y	1	545094	195688	545081	195769	545072	195843	2	544629	195681	544614	195697	544594	195712	2 stanowiska monitoringowe opisane poprzez współrzędne w układzie PL-1992 ich punktu początkowego, środkowego i końcowego:	Sprawujący nadzór nad obszarem Natura 2000
Lp.	X	Y																			
1	545094	195688																			
	545081	195769																			
	545072	195843																			
2	544629	195681																			
	544614	195697																			
	544594	195712																			

9110 Kwaśne buczyny (<i>Luzulo-Fagenion</i>) 9130 Żyzne buczyny (<i>Dentario glandulosae-Fagenion, Galio odorati-Fagenion</i>)	<i>Związane z utrzymaniem lub modyfikacją metod gospodarowania</i>																													
	B2	Utrzymanie dotychczasowej formy i intensywności użytkowania buczyn Prowadzenie gospodarki leśnej zgodnie z planem urządzenia lasu w dotychczasowej formie i intensywności, utrzymanie obszarów ochronnych i szlaków zrywkowych na dotychczasowym poziomie. Działanie do wykonania w trakcie obowiązywania planu zadań ochronnych.	Płaty siedlisk 9110 i 9130 w obszarze Natura 2000 według mapy – załącznik nr 6	Nadleśnictwo Sucha																										
	B3	Zwiększenie udziału martwego drewna w siedliskach 9110 i 9130 Pozostawianie drzew biocenotycznych do naturalnego rozkładu - dążenie do zwiększenia średniego udziału martwego drewna (leżącego i stojącego) do 10-20 m ³ /ha. Działanie do wykonania w trakcie obowiązywania planu zadań ochronnych.																												
<i>Dotyczące monitoringu stanu przedmiotów ochrony oraz realizacji celów działań ochronnych</i>																														
C2	Monitoring stanu ochrony oraz realizacji celów działań ochronnych dla siedlisk 9110 i 9130 Monitoring należy przeprowadzić wg metodyki Państwowego Monitoringu Środowiska Głównego Inspektoratu Ochrony Środowiska (GIOŚ). Monitoring należy powtarzać co 6 lat.	Stanowiska monitoringowe opisane poprzez współrzędne w układzie PL-1992 ich punktu początkowego, środkowego i końcowego: - dla kwaśnej buczyny: <table border="1"> <thead> <tr> <th>Lp.</th> <th>X</th> <th>Y</th> </tr> </thead> <tbody> <tr> <td rowspan="3">1</td> <td>546716</td> <td>196023</td> </tr> <tr> <td>546621</td> <td>196078</td> </tr> <tr> <td>546582</td> <td>196155</td> </tr> </tbody> </table> - dla żyznej buczyny: <table border="1"> <thead> <tr> <th>Lp.</th> <th>X</th> <th>Y</th> </tr> </thead> <tbody> <tr> <td rowspan="3">1</td> <td>545414</td> <td>196725</td> </tr> <tr> <td>545314</td> <td>196737</td> </tr> <tr> <td>545179</td> <td>196804</td> </tr> <tr> <td rowspan="3">2</td> <td>545431</td> <td>196133</td> </tr> <tr> <td>545497</td> <td>196204</td> </tr> <tr> <td>545552</td> <td>196282</td> </tr> </tbody> </table>	Lp.	X	Y	1	546716	196023	546621	196078	546582	196155	Lp.	X	Y	1	545414	196725	545314	196737	545179	196804	2	545431	196133	545497	196204	545552	196282	Sprawujący nadzór nad obszarem Natura 2000
Lp.	X	Y																												
1	546716	196023																												
	546621	196078																												
	546582	196155																												
Lp.	X	Y																												
1	545414	196725																												
	545314	196737																												
	545179	196804																												
2	545431	196133																												
	545497	196204																												
	545552	196282																												

			3	544396	196362	
				544391	196467	
				544394	196590	
*9180 Jaworzyny i lasy klonowo-lipowe na stromych stokach i zboczach (<i>Tilio plathyphyllis-Acerion pseudoplatani</i>)	<i>Związane z utrzymaniem lub modyfikacją metod gospodarowania</i>					
	B4	Wyłączenie z użytkowania Wskazane jest wyróżnienie siedliska 9180 poprzez bieżące znakowanie w terenie granic poszczególnych płatów, w sposób widoczny dla wykonawców prac leśnych lub jako osobnego wydzielenia drzewostanowego i wyłączenie go z użytkowania. Prowadzenie prac leśnych w sąsiedztwie siedliska z zachowaniem ostrożności i w sposób nieingerujący w płaty siedliska. Działanie do wykonania w trakcie obowiązywania planu zadań ochronnych.	Płaty siedliska 9180 w obszarze Natura 2000 według mapy – załącznik nr 6		Nadleśnictwo Sucha	
	<i>Dotyczące monitoringu stanu przedmiotów ochrony oraz realizacji celów działań ochronnych</i>					
	C3	Monitoring stanu ochrony oraz realizacji celów działań ochronnych dla siedliska 9180 Monitoring należy przeprowadzić wg metodyki Państwowego Monitoringu Środowiska Głównego Inspektoratu Ochrony Środowiska (GIOŚ). Monitoring należy powtarzać co 6 lat.	Wszystkie płaty siedliska w obszarze z uwzględnieniem wyników działania D1		Sprawujący nadzór nad obszarem Natura 2000	
<i>Dotyczące uzupełnienia stanu wiedzy o przedmiotach ochrony i uwarunkowaniach ich ochrony</i>						
D1	Inwentaryzacja płatów siedliska 9180 Szczegółowa weryfikacja występowania siedliska w obszarze. Działanie do wykonania w pierwszych 4 latach obowiązywania planu zadań ochronnych w terminie czerwiec-sierpień.	W granicach obszaru Natura 2000		Sprawujący nadzór nad obszarem Natura 2000		
9410 Górskie bory świerkowe (<i>Piceion abietis</i> część - zbiorowiska górskie)	<i>Związane z utrzymaniem lub modyfikacją metod gospodarowania</i>					
	B5	Utrzymanie dotychczasowej formy i intensywności użytkowania świerczyn Utrzymanie ochrony ściślej w rezerwach przyrody: „Na Policy im. prof. Zenona Klemensiewicza” i „Na Policy”. Poza granicami rezerwatów przyrody prowadzenie gospodarki leśnej zgodnie z planem urządzenia lasu w dotychczasowej formie i intensywności, utrzymanie obszarów ochronnych i szlaków zrywkowych na dotychczasowym poziomie.	Wszystkie płaty siedliska w obszarze Natura 2000		Sprawujący nadzór nad obszarem Natura 2000, Nadleśnictwo Sucha, Nadleśnictwo Myślenice	

		Działanie do wykonania w trakcie obowiązywania planu zadań ochronnych.																																	
B6	Zwiększenie udziału martwego drewna w borach świerkowych Pozostawianie drzew biocenotycznych do naturalnego rozkładu - dążenie do zwiększenia średniego udziału martwego drewna (leżącego i stojącego) do 10-20 m ³ /ha. Działanie do wykonania w trakcie obowiązywania planu zadań ochronnych.	Płaty siedliska 88eb, 4994, bdfa; 5cf3, ad0b,b15d według mapy – załącznik nr 6		Nadleśnictwo Sucha, Nadleśnictwo Myślenice																															
<i>Dotyczące monitoringu stanu przedmiotów ochrony oraz realizacji celów działań ochronnych</i>																																			
C4	Monitoring stanu ochrony oraz realizacji celów działań ochronnych dla siedliska 9410 Monitoring należy przeprowadzić wg metodyki Państwowego Monitoringu Środowiska Głównego Inspektoratu Ochrony Środowiska (GIOŚ). Monitoring należy powtarzać co 6 lat.	Stanowiska monitoringowe opisane poprzez współrzędne w układzie PL-1992 ich punktu początkowego, środkowego i końcowego: <table border="1"> <thead> <tr> <th>Lp.</th> <th>X</th> <th>Y</th> </tr> </thead> <tbody> <tr> <td rowspan="3">1</td> <td>544877</td> <td>195470</td> </tr> <tr> <td>545017</td> <td>195530</td> </tr> <tr> <td>545131</td> <td>195574</td> </tr> <tr> <td rowspan="3">2</td> <td>542867</td> <td>195815</td> </tr> <tr> <td>542851</td> <td>195732</td> </tr> <tr> <td>542866</td> <td>195636</td> </tr> <tr> <td rowspan="3">3</td> <td>547159</td> <td>195795</td> </tr> <tr> <td>547252</td> <td>195883</td> </tr> <tr> <td>547328</td> <td>195945</td> </tr> <tr> <td rowspan="3">4</td> <td>544305</td> <td>195568</td> </tr> <tr> <td>544206</td> <td>195598</td> </tr> <tr> <td>544100</td> <td>195615</td> </tr> </tbody> </table>	Lp.	X	Y	1	544877	195470	545017	195530	545131	195574	2	542867	195815	542851	195732	542866	195636	3	547159	195795	547252	195883	547328	195945	4	544305	195568	544206	195598	544100	195615		Sprawujący nadzór nad obszarem Natura 2000
Lp.	X	Y																																	
1	544877	195470																																	
	545017	195530																																	
	545131	195574																																	
2	542867	195815																																	
	542851	195732																																	
	542866	195636																																	
3	547159	195795																																	
	547252	195883																																	
	547328	195945																																	
4	544305	195568																																	
	544206	195598																																	
	544100	195615																																	
4014 biegacz urozmaicony <i>Carabus variolosus</i>	<i>Związane z utrzymaniem lub modyfikacją metod gospodarowania</i>																																		
B7	Modyfikacja dotychczasowej formy i intensywności użytkowania w obrębie siedlisk biegacza urozmaiconego Prowadzenie gospodarki leśnej zgodnie z planem urządzenia lasu w sposób w jak najmniejszym stopniu uszkadzający siedliska gatunku, tj. koryta potoków, ciek i źródła.	W granicach obszaru Natura 2000		Nadleśnictwo Sucha, Nadleśnictwo Myślenice																															

		<p>Pozostawianie leżących martwych drzew w miejscach możliwie płaskich i wilgotnych, wzdłuż koryt potoków. Zachowanie koryt potoków w stanie naturalnym.</p> <p>Na siedliskach gatunku wykazanych w ramach działania D2, ograniczenie prowadzenia prac leśnych tj. prowadzenia zabiegów gospodarczych, wycinki i zwózki drewna wzdłuż wskazanych koryt potoków, cieków, źródlisk.</p> <p>Działanie do wykonania w trakcie obowiązywania planu zadań ochronnych.</p>		
<i>Dotyczące monitoringu stanu przedmiotów ochrony oraz realizacji celów działań ochronnych</i>				
	C5	<p>Monitoring stanu ochrony oraz realizacji celów działań ochronnych dla biegacza urozmaiconego</p> <p>Monitoring należy przeprowadzić wg metodyki Państwowego Monitoringu Środowiska Głównego Inspektoratu Ochrony Środowiska (GIOŚ). Monitoring należy powtarzać co 3 lata.</p>	W granicach obszaru Natura 2000 na wybranych stanowiskach wykazanych w ramach działania D2	Sprawujący nadzór nad obszarem Natura 2000
<i>Dotyczące uzupełnienia stanu wiedzy o przedmiotach ochrony i uwarunkowaniach ich ochrony</i>				
	D2	<p>Inwentaryzacja biegacza urozmaiconego</p> <p>Szczegółowa weryfikacja terenu pod kątem obecności gatunku w potencjalnych siedliskach (zgodnie z metodyką stosowaną w ramach Państwowego Monitoringu Środowiska Głównego Inspektoratu Ochrony Środowiska).</p> <p>Działanie do wykonania w pierwszych latach obowiązywania planu zadań ochronnych.</p>	W granicach obszaru Natura 2000	Sprawujący nadzór nad obszarem Natura 2000
*4024 sichrawa karpacka <i>Pseudogaurontina excellens</i>	<i>Z zakresu ochrony czynnej</i>			
	A1	<p>Usunięcie wybranych drzew i krzewów ocieniających stanowiska sichrawy</p> <p>Wycięcie części drzew i krzewów znajdujących się w sąsiedztwie wiciokrzewu czarnego powodujących nadmierne zacienienie. Działanie należy wykonać według wskazań i pod nadzorem entomologa.</p> <p>Działanie pilne, do wykonania w pierwszych latach obowiązywania planu zadań ochronnych; termin wykonania październik-styczeń.</p>	W miejscach występowania w granicach obszaru Natura 2000	Nadleśnictwo Sucha we współpracy ze sprawującym nadzór nad obszarem Natura 2000
	A2	<p>Patrole terenowe</p> <p>Patrole w okresie pojawu imago (czerwiec-lipiec) - częstsza kontrola stanowisk zwłaszcza tych zlokalizowanych przy szlakach w celu zminimalizowania ewentualnych zagrożeń, jakie</p>		

	niesie wandalizm i kolekcjonerstwo. Działanie do wykonania corocznie w trakcie obowiązywania planu zadań ochronnych.		
<i>Związane z utrzymaniem lub modyfikacją metod gospodarowania</i>			
B8	Modyfikacja dotychczasowej formy i intensywności użytkowania lasu w sąsiedztwie stanowisk sichrawy Prowadzenie prac leśnych z zachowaniem ostrożności w obrębie i sąsiedztwie stanowisk sichrawy, tak by nie uszkodzić krzewów wiciokrzewu czarnego. Maksymalne ograniczenie prowadzonych prac leśnych w obrębie stanowisk gatunku lub w razie konieczności w wydzieleniach, w których występuje wiciokrzew. Prowadzenie gospodarki leśnej zgodnie z Planem Urządzenia Lasu w sposób niepowodujący pogorszenia stanu siedlisk sichrawy. Wskazane jest bieżące znakowanie stanowisk w terenie w trakcie prowadzenia prac leśnych. Działanie do wykonania w trakcie obowiązywania planu zadań ochronnych.	W miejscach występowania w granicach obszaru Natura 2000	Nadleśnictwo Sucha
<i>Dotyczące monitoringu stanu przedmiotów ochrony oraz realizacji celów działań ochronnych</i>			
C6	Nadzór entomologiczny Nadzór specjalisty entomologa nad: przebiegiem prac z zakresu ochrony czynnej - wycinką drzew i krzewów; sposobem prowadzenia prac leśnych w sąsiedztwie siedlisk sichrawy oraz presją kolekcjonerską. Nadzór polegać ma na co najmniej 3 kontrolach w ciągu roku, zwłaszcza w czasie rójki (VI-VII). W ramach nadzoru należy aktualizować i potwierdzać lokalizację czynnych żerowisk. Działanie do wykonania co roku w trakcie obowiązywania planu zadań ochronnych.	W miejscach występowania w granicach obszaru Natura 2000	Sprawujące nadzór nad obszarem Natura 2000
C7	Monitoring stanu ochrony sichrawy karpackiej Monitoring należy przeprowadzić wg metodyki Państwowego Monitoringu Środowiska Głównego Inspektoratu Ochrony Środowiska (GIOŚ). Monitoring należy powtarzać co 3 lata.		
<i>Dotyczące uzupełnienia stanu wiedzy o przedmiotach ochrony i uwarunkowaniach ich ochrony</i>			
D3	Akcja informacyjna – szkolenia Przeprowadzenie szkolenia dla służby leśnej i pracowników	W granicach obszaru Natura 2000	Nadleśnictwo Sucha, Nadleśnictwo Myślenice

		leśnych z zakresu: rozpoznawania krzewów wiciokrzewu czarnego, imago i kolebek poczwarkowych siczrawy karpackiej oraz biologii tego gatunku, zagrożeń dla gatunku i sposobu prowadzenia prac leśnych niezagrażających siedliskom siczrawy. Działanie pilne, do wykonania w pierwszych latach obowiązywania planu zadań ochronnych.		we współpracy ze sprawującym nadzór nad obszarem Natura 2000
*1352 Wilk <i>Canis lupus</i>	<i>Związane z utrzymaniem lub modyfikacją metod gospodarowania</i>			
*1354 Niedźwiedź <i>Ursus arctos</i>	B9	Utrzymanie aktualnej spójności siedliska gatunków drapieżników i ograniczonej presji turystyki Prowadzenie gospodarki leśnej zgodnie z planem urządzenia lasu, w dotychczasowej formie i intensywności, z uwzględnieniem działań ochronnych dla przedmiotów ochrony obszaru Natura 2000, utrzymanie obszarów ochronnych i szlaków zrywkowych na dotychczasowym poziomie. Użytkowanie terenów leśnych oraz otwartych zgodnie z zapisami istniejących miejscowych planów zagospodarowania przestrzennego pokrywających się z obszarem Natura 2000. Nie dopuszczenie do wielkopowierzchniowych zmian w drzewostanie i rozbudowy infrastruktury turystycznej (tras narciarskich, wyciągów), które doprowadziłyby do fragmentacji siedlisk drapieżników oraz do zwiększenia antropopresji. Działanie do wykonania w całym okresie obowiązywania planu zadań ochronnych.	W granicach obszaru Natura 2000	Właściciele/zarządcy gruntów, sprawujący nadzór nad obszarem Natura 2000, samorządy lokalne
1361 Ryś <i>Lynx lynx</i>	<i>Dotyczące monitoringu stanu przedmiotów ochrony oraz realizacji celów działań ochronnych</i>			
	C8	Monitoring stanu ochrony dużych drapieżników Monitoring należy przeprowadzić wg metodyki Państwowego Monitoringu Środowiska Głównego Inspektoratu Ochrony Środowiska (GIOŚ). Monitoring należy powtarzać co 3 lata.	W granicach obszaru Natura 2000	Sprawujące nadzór nad obszarem Natura 2000
4109 Tojad morawski <i>Aconitum firmum ssp. moravicum</i>	<i>Z zakresu ochrony czynnej</i>			
	A3	Wycinka wybranych drzew i krzewów na stanowisku tojadu Wycinka wybranych drzew i krzewów (zwłaszcza wierzb) znajdujących się w obrębie siedlisk gatunku. Działanie do wykonania w trakcie obowiązywania planu zadań ochronnych.	W miejscach występowania w granicach obszaru Natura 2000	Nadleśnictwo Sucha we współpracy ze sprawującym nadzór nad obszarem Natura 2000

<i>Związane z utrzymaniem lub modyfikacją metod gospodarowania</i>			
B10	<p>Modyfikacja dotychczasowej formy i intensywności użytkowania lasu w obrębie stanowisk tojadu</p> <p>Odstąpienie od prowadzenia zabiegów z zakresu gospodarki leśnej w obrębie siedliska gatunku (poza terenem rezerwatów przyrody). Zachowanie koryt potoków w stanie naturalnym. Dopuszcza się wykonanie zabiegów w drzewostanie w sposób nieuszkodzający siedliska gatunku po zaakceptowaniu przez sprawującego nadzór nad obszarem.</p> <p>Działanie do wykonania w trakcie obowiązywania planu zadań ochronnych.</p>	W miejscach występowania w granicach obszaru Natura 2000	Nadleśnictwo Sucha
<i>Dotyczące monitoringu stanu przedmiotów ochrony oraz realizacji celów działań ochronnych</i>			
C9	<p>Monitoring stanu ochrony oraz realizacji celów działań ochronnych dla biegacza urozmaiconego</p> <p>W zakresie realizacji celów działań ochronnych należy prowadzić nadzór specjalisty botanika nad stanem siedliska tojadu morawskiego (nad zarastaniem przez drzewa i krzewy oraz liczebnością populacji, a w razie potrzeby nad wycinką i przebiegiem wszystkich prac z zakresu ochrony czynnej). Nadzór obejmować powinien także stan zdrowotny tojadu morawskiego ze względu na możliwość zarażenia patogenem, który zaatakował tojad mocny.</p> <p>Monitoring stanu ochrony należy przeprowadzić wg metodyki Państwowego Monitoringu Środowiska Głównego Inspektoratu Ochrony Środowiska (GIOŚ).</p> <p>Działanie (nadzór i monitoring jednocześnie) należy wykonać co 3 lata w trakcie obowiązywania planu zadań ochronnych.</p>	W miejscach występowania w granicach obszaru Natura 2000	Sprawujące nadzór nad obszarem Natura 2000
<i>Dotyczące uzupełnienia stanu wiedzy o przedmiotach ochrony i uwarunkowaniach ich ochrony</i>			
D4	<p>Analiza i monitoring patogenu atakującego tojad mocny</p> <p>Określenie przynależności systematycznej atakującej podgatunek typowy tojadu mocnego oraz monitoring pod kątem ewentualnego przejścia patogenu na osobniki tojadu morawskiego.</p> <p>Działanie do wykonania w trakcie obowiązywania planu zadań ochronnych.</p>	W miejscach występowania w granicach obszaru Natura 2000	Sprawujące nadzór nad obszarem Natura 2000

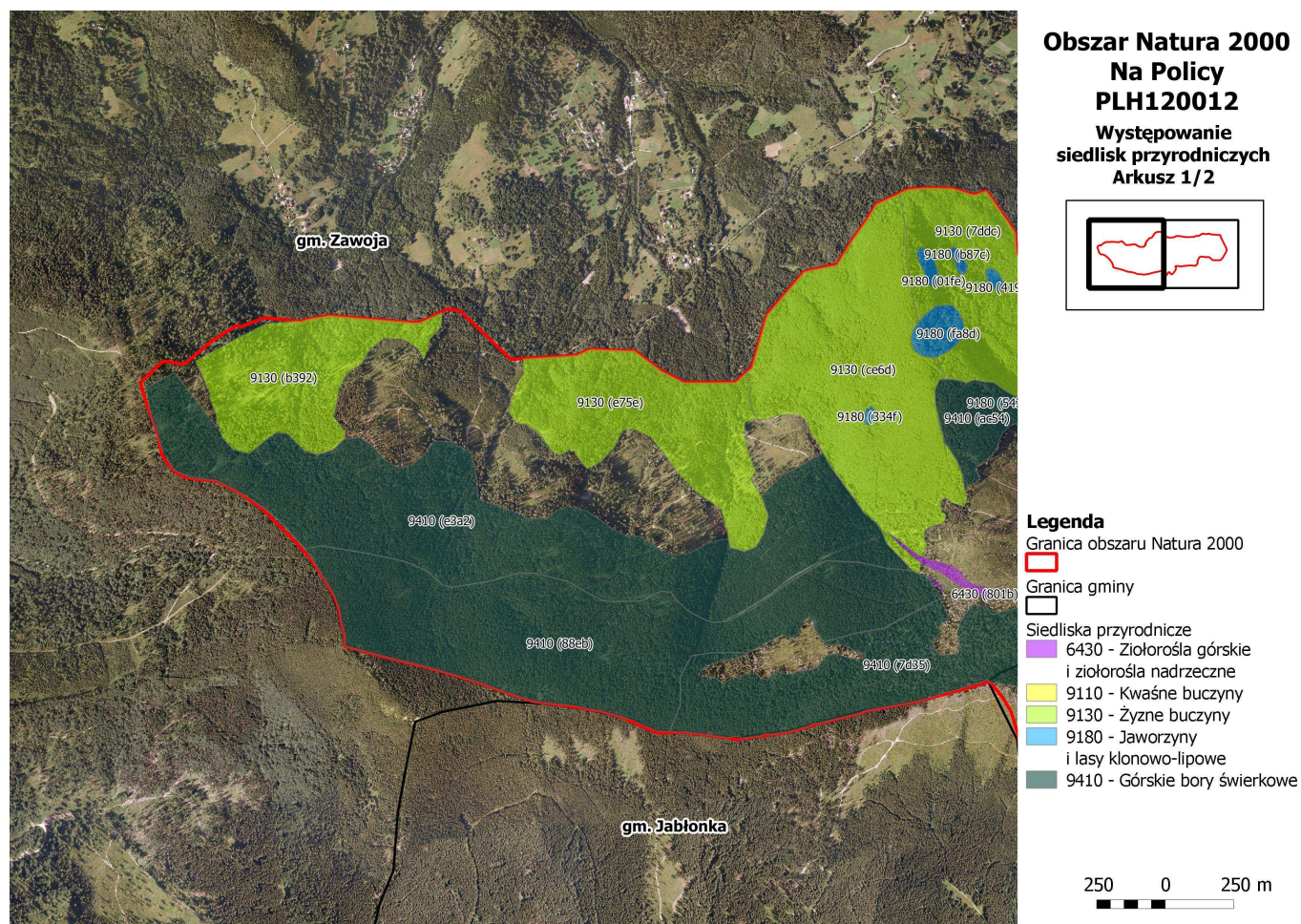
Wyjaśnienie:

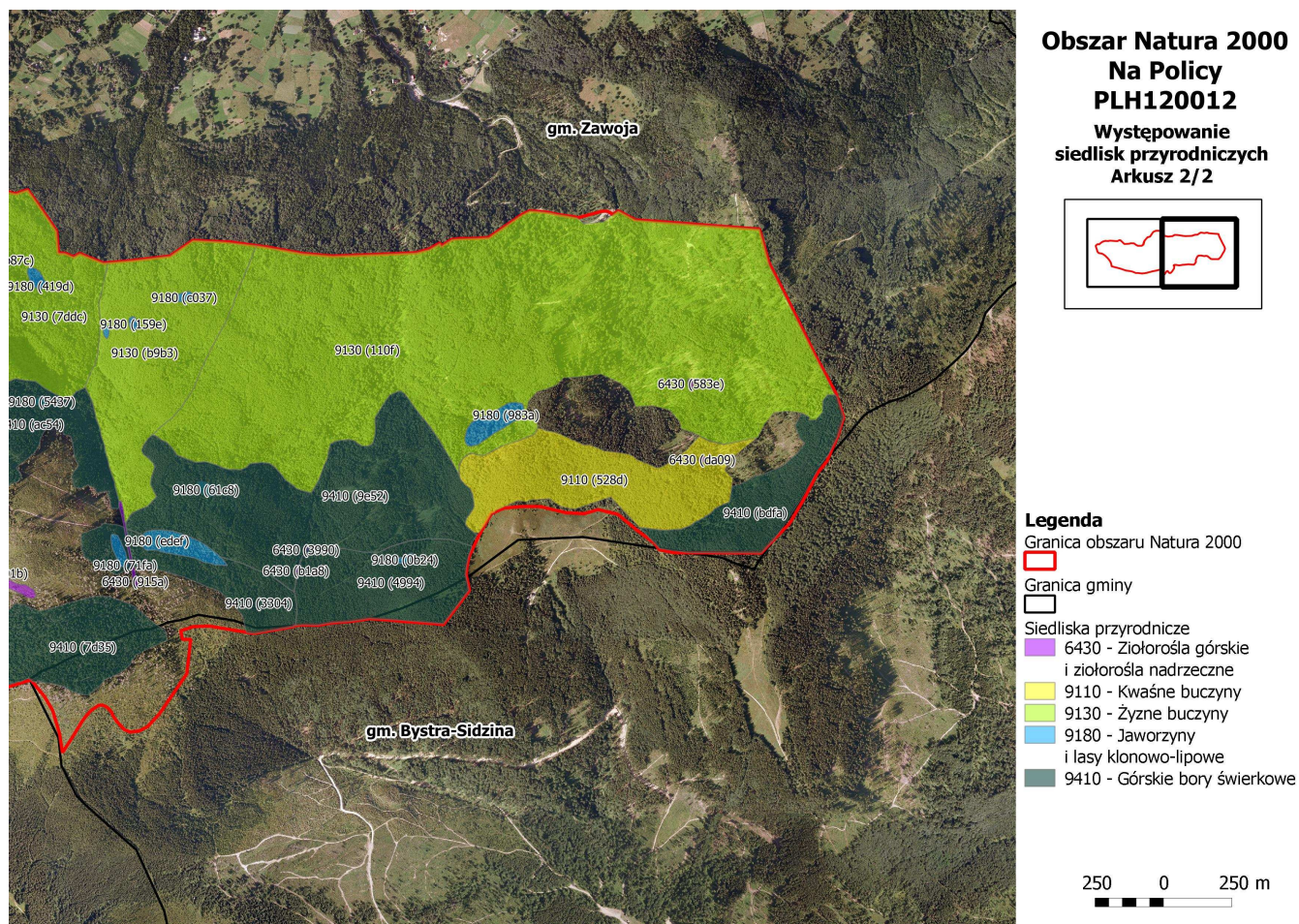
Symbol * oznacza siedliska przyrodnicze i gatunki o znaczeniu priorytetowym, zgodnie z rozporządzeniem Ministra Środowiska z dnia 13 kwietnia 2010 r. w sprawie siedlisk przyrodniczych oraz gatunków będących przedmiotem zainteresowania Wspólnoty, a także kryteriów wyboru obszarów kwalifikujących się do uznania lub wyznaczenia jako obszary Natura 2000 (Dz.U. Nr 77, poz. 510, z 2012 r. poz. 1041, z 2013r. poz. 1302).

Regionalny Dyrektor Ochrony Środowiska w Krakowie
Rafał Rostecki

Załącznik Nr 6
do Zarządzenia
Regionalnego Dyrektora Ochrony Środowiska w Krakowie
z dnia 12 stycznia 2015 r.

Lokalizacja obszarów wdrażania działań ochronnych





Regionalny Dyrektor Ochrony Środowiska w Krakowie
Rafał Rostecki