



# DZIENNIK URZĘDOWY

## WOJEWÓDZTWA ZACHODNIOPOMORSKIEGO

---

Szczecin, dnia 12 października 2022 r.

Poz. 4374

### ZARZĄDZENIE REGIONALNEGO DYREKTORA OCHRONY ŚRODOWISKA W SZCZECINIE

z dnia 6 października 2022 r.

#### **zmieniające zarządzenie w sprawie ustanowienia planu zadań ochronnych dla obszaru Natura 2000 Police-kanaly PLH320015**

Na podstawie art. 28 ust. 5 ustawy z dnia 16 kwietnia 2004 r. o ochronie przyrody (Dz. U. z 2022 r., poz. 916 i 1726) zarządza się, co następuje:

§ 1. W zarządzeniu Regionalnego Dyrektora Ochrony Środowiska w Szczecinie z dnia 30 czerwca 2020 r. w sprawie ustanowienia planu zadań ochronnych dla obszaru Natura 2000 Police-kanaly PLH320015 (Dz. Urz. Woj. Zachodniopomorskiego, poz. 3164) wprowadza się następujące zmiany:

- 1) załącznik nr 1 otrzymuje brzmienie określone w załączniku nr 1 do niniejszego zarządzenia;
- 2) załącznik nr 2 otrzymuje brzmienie określone w załączniku nr 2 do niniejszego zarządzenia;
- 3) załącznik nr 4 otrzymuje brzmienie określone w załączniku nr 3 do niniejszego zarządzenia.

§ 2. Zarządzenie wchodzi w życie po upływie 14 dni od dnia ogłoszenia.

Regionalny Dyrektor Ochrony Środowiska  
w Szczecinie

**Aleksandra Stodulna**

Załącznik Nr 1 do zarządzenia

Regionalnego Dyrektora Ochrony Środowiska w Szczecinie

z dnia 6 października 2022 r.

Załącznik Nr 1 do zarządzenia

Regionalnego Dyrektora Ochrony Środowiska w Szczecinie

z dnia 30 czerwca 2020 r.

**Opis granic obszaru Natura 2000 w formie listy współrzędnych punktów załamania granic obszaru w układzie współrzędnych płaskich prostokątnych PL-1992.**

Lp.	X	Y
1	642043,89	205994,20
2	642014,79	206010,36
3	641952,84	206043,08
4	641949,81	206047,36
5	641955,91	206074,80
6	641955,51	206075,48
7	641954,28	206082,68
8	641988,13	206101,44
9	642041,83	206147,30
10	642084,16	206178,92
11	642097,49	206192,29
12	642105,86	206200,54
13	642113,25	206209,54
14	642121,44	206221,14
15	642130,66	206235,74
16	642128,00	206237,14
17	642123,43	206245,52
18	642034,62	206304,07
19	641944,91	206354,99
20	641940,06	206353,55
21	641931,98	206349,65
22	641920,81	206322,91
23	641922,81	206309,64
24	641900,99	206108,19
25	641879,36	206076,09
26	641872,38	206062,94
27	641867,59	206054,85
28	641893,64	206037,22
29	641926,31	206016,87
30	641865,92	205967,86

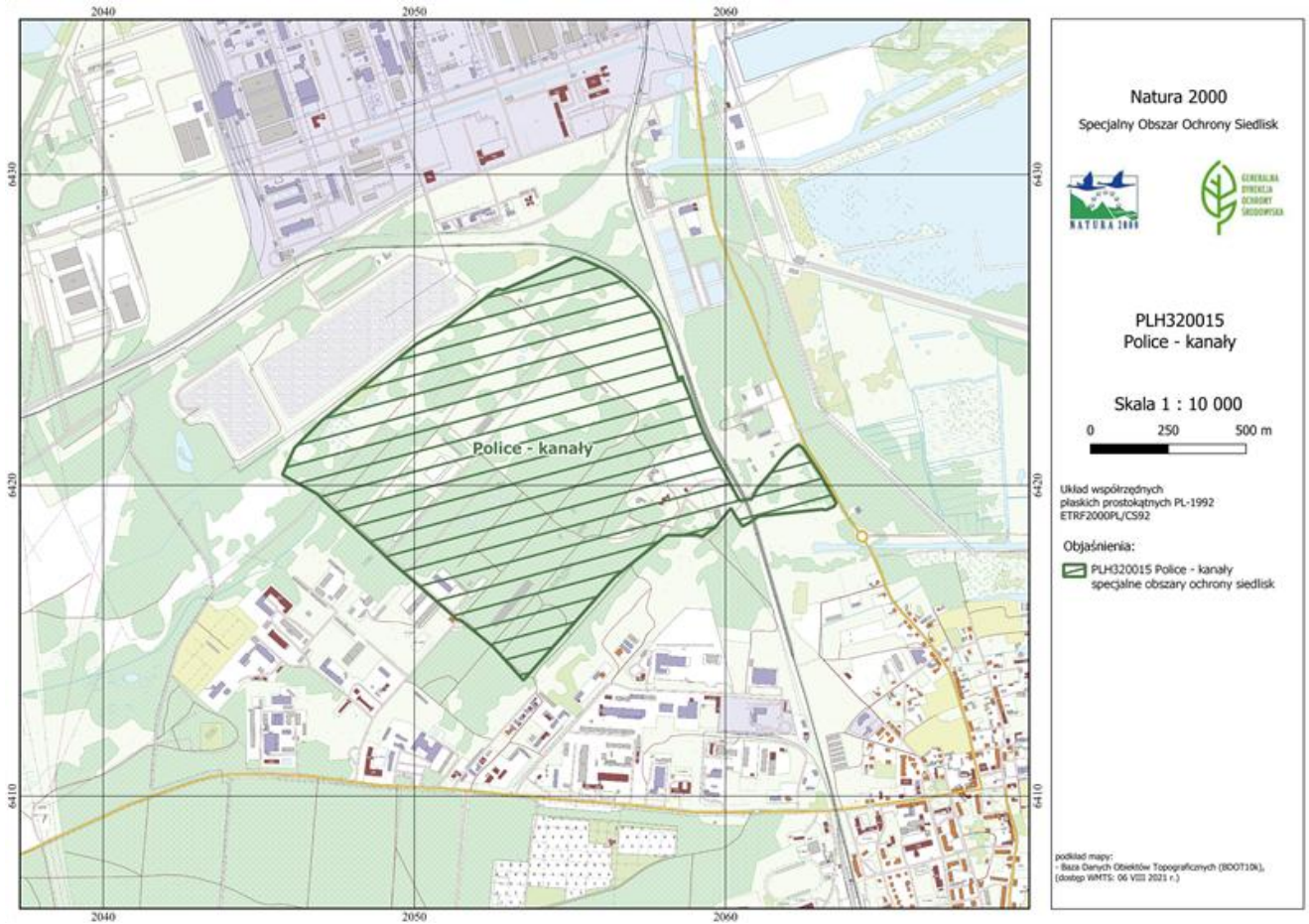
Lp.	X	Y
31	641844,46	205937,40
32	641834,97	205925,90
33	641839,27	205910,44
34	641840,61	205905,62
35	641839,48	205865,89
36	641839,50	205811,31
37	641703,77	205643,20
38	641372,47	205350,52
39	641479,72	205253,51
40	641499,46	205230,31
41	641547,77	205170,98
42	641564,60	205150,66
43	641568,96	205136,56
44	641575,22	205129,46
45	641583,35	205120,59
46	641610,26	205089,93
47	641637,44	205059,51
48	641646,82	205048,25
49	641681,21	205009,35
50	641690,11	204999,28
51	641727,78	204955,24
52	641754,77	204924,20
53	641790,68	204887,06
54	641952,90	204706,32
55	641970,62	204690,34
56	642033,95	204576,00
57	642033,95	204576,00
58	642120,33	204614,70
59	642205,56	204699,47
60	642454,26	205005,67

Lp.	X	Y
61	642501,37	205089,94
62	642631,33	205266,92
63	642628,48	205285,11
64	642670,21	205378,15
65	642701,10	205444,68
66	642733,59	205515,31
67	642722,21	205550,59
68	642721,24	205552,96
69	642710,12	205579,43
70	642697,14	205607,49
71	642684,89	205633,15
72	642657,14	205672,78
73	642625,26	205708,46
74	642591,29	205741,08
75	642562,52	205764,97
76	642533,50	205783,74
77	642528,97	205785,26
78	642431,45	205817,33
79	642339,47	205848,04
80	642351,43	205860,93
81	642334,86	205864,90
82	642278,00	205887,89
83	642238,72	205901,34
84	642211,43	205911,56
85	642192,24	205918,75
86	642143,94	205940,26
87	642098,50	205964,17
88	642043,89	205994,20

Załącznik Nr 2 do zarządzenia  
Regionalnego Dyrektora Ochrony Środowiska w Szczecinie  
z dnia 6 października 2022 r.

Załącznik Nr 2 do zarządzenia  
Regionalnego Dyrektora Ochrony Środowiska w Szczecinie  
z dnia 30 czerwca 2020 r.

### Mapa obszaru Natura 2000 Police-kanaly PLH3200015



Załącznik Nr 3 do zarządzenia  
Regionalnego Dyrektora Ochrony Środowiska w Szczecinie  
z dnia 6 października 2022 r.

Załącznik Nr 4 do zarządzenia  
Regionalnego Dyrektora Ochrony Środowiska w Szczecinie  
z dnia 30 czerwca 2020 r.

### Cele działań ochronnych

Przedmiot ochrony	Parametr/wskaźnik stanu ochrony	Cel ochrony
1324 Nocek duży <i>Myotis myotis</i>	Liczebność	Utrzymanie liczebności na poziomie 57-75 osobników, zgodnie z naturalnymi procesami.
	Powierzchnia zimowiska	Utrzymanie właściwego stanu wskaźnika (FV), tj. powierzchnia zimowiska wykorzystywana przez nocki duże i dostępna dla nietoperzy nie uległa zmniejszeniu w ciągu ostatnich 5 lat.
	Zabezpieczenie przed niepokojeniem nietoperzy	Osiągnięcie co najmniej stanu niezadawalającego (U1), tj. dostęp ludzi do najważniejszych części obiektu jest utrudniony co najmniej w okresie zimowym, jednak możliwy i zdarzają się przypadki wchodzenia osób niepowołanych lub dostęp nie jest zabezpieczony jednak presja jest niewielka.
	Dostępność wlotów dla nietoperzy	Utrzymanie dostępności wlotów do zimowiska na obecnym właściwym poziomie (FV), tj. wloty są stale dostępne i nie ma czynników utrudniających korzystanie z nich przez nietoperze.
	Warunki mikroklimatyczne zimowiska	Utrzymanie właściwych warunków mikroklimatycznych zimowiska w stanie (FV), tj. we wszystkich oddzielnych częściach stanowiska regularnie zajmowanych przez nocki duże warunki mikroklimatyczne są zbliżone do tych w okresie referencyjnym lub lepsze, albo ponad 5 lat temu co najmniej w jednej części stanowiska uległy pogorszeniu, ale obecnie liczebność na całym stanowisku nie jest mniejsza od tej sprzed tego pogorszenia.
1308 Mopak <i>Barbastella barbastellus</i>	Liczebność	Utrzymanie liczebności na poziomie 12-43 osobników, zgodnie z naturalnymi procesami.
	Powierzchnia zimowiska	Utrzymanie właściwego stanu wskaźnika (FV), tj. powierzchnia zimowiska dostępna i wykorzystywana przez mopki bez zmian lub większa w porównaniu z okresem referencyjnym lub mniejsza, ale liczebność oceniona na FV.
	Zabezpieczenie przed niepokojeniem nietoperzy	Osiągnięcie co najmniej stanu niezadawalającego (U1), tj. dostęp ludzi do najważniejszych części obiektu jest utrudniony co najmniej w okresie zimowym, jednak możliwy i zdarzają się przypadki wchodzenia osób niepowołanych lub dostęp nie jest zabezpieczony jednak presja jest niewielka.
	Dostępność wlotów dla nietoperzy	Utrzymanie dostępności wlotów do zimowiska na obecnym właściwym poziomie (FV), tj. drożne wloty stale dostępne w wystarczającej liczbie, w każdej z oddzielanych części zimowiska i brak czynników utrudniających korzystanie z nich przez mopki.
	Temperatura powietrza	Utrzymanie właściwej temperatury zimowiska na poziomie (FV), tj. temperatura w częściach stanowiska preferowanych przez mopki w przedziale -5°C do +4°C.
	Udział terenów zalesionych w otoczeniu zimowiska	Utrzymanie udziału terenów zalesionych w okolicach schronienia na poziomie FV, tj. udział terenów zalesionych w otoczeniu schronienia zbliżony do stanu z okresu referencyjnego lub zmniejszony o nie więcej niż 10%.
Łączność zimowiska z potencjalnymi biotopami letnimi	Utrzymanie łączności schronienia z letnimi biotopami na poziomie FV, tj. liczba nieprzerwanych (odległości pomiędzy elementami nie większe niż 10 m) liniowych elementów środowiska (alei, rzek) i/lub łączność lasu otaczającego zimowisko z innymi kompleksami leśnymi zbliżona do stanu z okresu referencyjnego.	