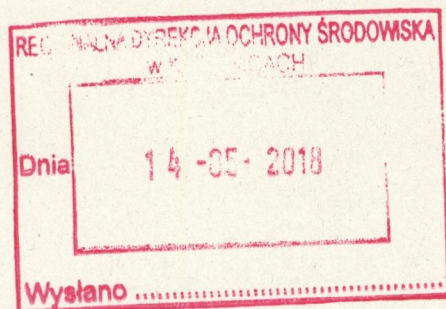




Katowice, 14 maja 2018r.

WPN.712.4.2018.MS



**Miejski Zakład Usług  
Komunalnych  
w Sosnowcu  
ul. Plonów 22/1  
41-200 Sosnowiec**

Na podstawie art. 77 ust.1 ustawy z dnia 16 kwietnia 2004r. o ochronie przyrody (Dz.U. 2018 poz. 142 z późn. zm.) zawiadamiam, że 28 i 29 maja 2018r. zostanie przeprowadzona kontrola Ogrodu Botanicznego w Sosnowcu, przy ul. Piłsudskiego 116. Celem kontroli jest zbadanie spełnienia wymogów art. 69 ustawy o ochronie przyrody.

Jednocześnie informuję, iż zakres kontroli obejmuje okres od listopada 2016r. do dnia kontroli.

W związku z powyższym uprzejmie proszę o przygotowanie do przekazania w trakcie kontroli następujących materiałów:

- dokumentacji hodowlanej, w tym informacji o hodowanych gatunkach zagrożonych wyginięciem, w celu ochrony ex situ,
- informacji o uczestnictwie w badaniach naukowych, które mają na celu ochronę gatunków zagrożonych wyginięciem w stanie wolnym,
- informacji o prowadzonej edukacji w zakresie ochrony gatunkowej roślin i grzybów z uwzględnieniem różnorodności biologicznej.
- informacji o wewnętrznych i zewnętrznych zagrożeniach dla funkcjonowania ośrodka.

Zastępca Regionalnego Dyrektora  
Ochrony Środowiska w Katowicach  
Regionalny Konservator Przyrody

mgr inż. Edward Suski

1 - 2 Plonów k  
2 - Dział

Do wiadomości:  
a/a







**REGIONALNY DYREKTOR  
OCHRONY ŚRODOWISKA  
W KATOWICACH**

Katowice, 25 maja 2018r.

WOF-I.011.81.2018

**UPOWAŻNIENIE Nr 81**

Na podstawie § 3 ust. 5 Statutu Regionalnej Dyrekcji Ochrony Środowiska w Katowicach, stanowiącego załącznik do rozporządzenia Ministra Środowiska z dnia 10 listopada 2008r. w sprawie nadania statutu Regionalnej Dyrekcji Ochrony Środowiska w Katowicach (t.j. Dz. U. z 2015r., poz. 1437) oraz § 4 ust. 5 Regulaminu Organizacyjnego Regionalnej Dyrekcji Ochrony Środowiska w Katowicach, stanowiącego załącznik do Zarządzenia Wewnętrznego Nr 12/2015 Regionalnego Dyrektora Ochrony Środowiska w Katowicach z dnia 14 maja 2015r.

**upoważniam**

**Panią Katarzynę Kociubę-Sitek** zatrudnioną w Regionalnej Dyrekcji Ochrony Środowiska w Katowicach w Wydziale Ochrony Przyrody i Obszarów Natura 2000 na stanowisku starszego specjalisty

do przeprowadzenia w dniach 28 i 29 maja 2018r. kontroli Ogrodu Botanicznego w Sosnowcu przy ul. Piłsudskiego 116.

**Cel kontroli:** zbadanie spełnienia wymogów art. 69 ustawy z dnia 16 kwietnia 2004r. o ochronie przyrody (Dz. U. z 2018r., poz. 142 ze zm.).

**Zakres przedmiotowy kontroli:** sprawdzenie:

- dokumentacji hodowlanej, w tym informacji o hodowanych gatunkach zagrożonych wyginięciem, w celu ochrony ex situ,
- informacji o uczestnictwie w badaniach naukowych, które mają na celu ochronę gatunków zagrożonych wyginięciem w stanie wolnym,
- informacji o prowadzonej edukacji w zakresie ochrony gatunkowej roślin i grzybów z uwzględnieniem różnorodności biologicznej,
- informacji o wewnętrznych i zewnętrznych zagrożeniach dla funkcjonowania ośrodka.

**Okres objęty kontrolą:** od listopada 2016r. do dnia kontroli.

**Podstawa prawna:** art. 77 ust. 1 ustawy z dnia 16 kwietnia 2004r. o ochronie przyrody (t.j. Dz. U. z 2018r., poz. 142 ze zm.).

**Regionalny Dyrektor Ochrony Środowiska  
w Katowicach**

*[Podpis]*  
mgr (podpis i pieczęć)

Potwierdzam odbiór przedmiotowego upoważnienia

25.05.2018. *Kociubę-Sitek*

(data i podpis pracownika)



**REGIONALNY DYREKTOR  
OCHRONY ŚRODOWISKA  
W KATOWICACH**

Katowice, 25 maja 2018r.

WOF-I.011.80.2018

**UPOWAŻNIENIE Nr 80**

Na podstawie § 3 ust. 5 Statutu Regionalnej Dyrekcji Ochrony Środowiska w Katowicach, stanowiącego załącznik do rozporządzenia Ministra Środowiska z dnia 10 listopada 2008r. w sprawie nadania statutu Regionalnej Dyrekcji Ochrony Środowiska w Katowicach (t.j. Dz. U. z 2015r., poz. 1437) oraz § 4 ust. 5 Regulaminu Organizacyjnego Regionalnej Dyrekcji Ochrony Środowiska w Katowicach, stanowiącego załącznik do Zarządzenia Wewnętrznego Nr 12/2015 Regionalnego Dyrektora Ochrony Środowiska w Katowicach z dnia 14 maja 2015r.

**upoważniam**

**Panią Monikę Stanicką** zatrudnioną w Regionalnej Dyrekcji Ochrony Środowiska w Katowicach w Wydziale Ochrony Przyrody i Obszarów Natura 2000 na stanowisku starszego specjalisty

do przeprowadzenia w dniach 28 i 29 maja 2018r. kontroli Ogrodu Botanicznego w Sosnowcu przy ul. Piłsudskiego 116.

**Cel kontroli:** zbadanie spełnienia wymogów art. 69 ustawy z dnia 16 kwietnia 2004r. o ochronie przyrody (Dz. U. z 2018r., poz. 142 ze zm.).

**Zakres przedmiotowy kontroli:** sprawdzenie:

- dokumentacji hodowlanej, w tym informacji o hodowanych gatunkach zagrożonych wyginięciem, w celu ochrony ex situ,
- informacji o uczestnictwie w badaniach naukowych, które mają na celu ochronę gatunków zagrożonych wyginięciem w stanie wolnym,
- informacji o prowadzonej edukacji w zakresie ochrony gatunkowej roślin i grzybów z uwzględnieniem różnorodności biologicznej,
- informacji o wewnętrznych i zewnętrznych zagrożeniach dla funkcjonowania ośrodka.

**Okres objęty kontrolą:** od listopada 2016r. do dnia kontroli.

**Podstawa prawna:** art. 77 ust. 1 ustawy z dnia 16 kwietnia 2004r. o ochronie przyrody (t.j. Dz. U. z 2018r., poz. 142 ze zm.).

Regionalny Dyrektor Ochrony Środowiska  
w Katowicach  
*(podpis i pieczęć)*  
mg. Barbara Próżuch

Potwierdzam odbiór przedmiotowego upoważnienia

25.05.2018 *Wojcik*  
*(data i podpis pracownika)*



WPN.712.4.2018.MS

## PROTOKÓŁ KONTROLI

Egz. nr 1 i 2

### **1. Oznaczenie jednostki kontrolowanej, jej adres i REGON**

Egzotarium Ogród Botaniczny w Sosnowcu, przy ul. Piłsudskiego 116 w administracji Miejskiego Zakładu Usług Komunalnych w Sosnowcu przy ul. Plonów 22/1. REGON - 276815490, NIP 644-29-90-698

### **2. Nazwa organu sprawującego nadzór nad jednostką kontrolowaną.**

Regionalna Dyrekcja Ochrony Środowiska w Katowicach

### **3. Imię i nazwisko kierownika jednostki kontrolowanej oraz okres, w którym pełni on swoją funkcję – z uwzględnieniem zmian w okresie objętym kontrolą.**

Pan Rafał Łydek - Dyrektor MZUK w Sosnowcu od marca 2017r.

Pan Marcin Jakubczak – Kierownik Zespołu Egzotarium i ogrodu zoo-botanicznego od lipca 2017 r.

### **4. Imię i nazwisko oraz stanowisko służbowe kontrolującego lub kontrolujących, nazwę komórki kontroli oraz numer i data upoważnienia do kontroli.**

Monika Stanicka – Starszy Specjalista w Wydziale Ochrony Przyrody i Obszarów Natura 2000 RDOŚ w Katowicach, upoważnienie do kontroli nr 80 z 25 maja 2018r, znak WOF-I.011.80.2018

Katarzyna Kociuba-Sitek – Starszy Specjalista w Wydziale Ochrony Przyrody i Obszarów Natura 2000 RDOŚ w Katowicach, upoważnienie do kontroli nr 81 z 25 maja 2018r, znak WOF-I.011.81.2018

### **6. Data rozpoczęcia i zakończenia czynności kontrolnych w jednostce kontrolowanej z wymienieniem ewentualnych przerw w kontroli.**

28-29 maja 2018r.

### **7. Określenie przedmiotowego zakresu kontroli i okresu objętego kontrolą.**

Ocena spełniania wymogów art. 69 ustawy o ochronie przyrody, tj. kontrola wykonywania obowiązków ogrodu botanicznego: uczestnictwa w badaniach naukowych, które mają na celu ochronę gatunków zagrożonych wyginięciem w stanie wolnym, prowadzenia edukacji w zakresie ochrony gatunkowej roślin i grzybów z uwzględnieniem różnorodności biologicznej, prowadzenie upraw roślin gatunków zagrożonych wyginięciem, w celu ochrony *ex situ*, a następnie wprowadzanie do środowiska przyrodniczego w ramach programów ochrony tych gatunków, przetrzymywanie roślin w warunkach odpowiadających ich potrzebom biologicznym oraz prowadzenia dokumentacji hodowlanej.

### **8. Informację o wcześniej przeprowadzonej kontroli w zakresie objętym kontrolą.**



Poprzednia kontrola prowadzona przez RDOŚ w Katowicach: 14 listopada 2016r.

**9. W trakcie przeprowadzonej kontroli stwierdzono, co następuje:**

**9.1 Informacje ogólne:**

Kontrola została przeprowadzona na podstawie art. 77 ust. 1. ustawy z dnia 16 kwietnia 2004r. o ochronie przyrody (Dz.U. z 2018r. poz. 142 z późn. zm.) który nakłada na regionalnego dyrektora ochrony środowiska obowiązek kontroli ogrodów botanicznych, zoologicznych i ośrodków rehabilitacji zwierząt w zakresie ich działalności. W związku z obowiązkiem dokonywania ww. kontroli nie rzadziej niż raz na 3 lata, w roku bieżącym kontrola ta została przeprowadzona z inicjatywy własnej Regionalnego Dyrektora Ochrony Środowiska w Katowicach.

Przedmiotem kontroli było przeprowadzenie spełnienia wymogów art. 69 ustawy o ochronie przyrody oraz warunków decyzji Generalnego Dyrektora Ochrony Środowiska nr DOP-OZ.6510.1.2012.jr z 18 lipca 2012r. zezwalająca Prezydentowi Miasta Sosnowca na prowadzenie ogrodu botanicznego pod nazwą „Egzotarium Ogród Botaniczny” w Sosnowcu przy ul. Piłsudskiego 116.

Niniejsza kontrola miała charakter kontroli problemowej. Dokonano oględzin upraw roślin. Szczegółowy opis oraz informacje dodatkowe zawiera załącznik nr 1.

W trakcie kontroli stwierdzono, iż w obiekcie prowadzona jest na bieżąco dokumentacja hodowlana obejmująca sprawy związane z przychodem i rozchodem roślin, zakupem nasion oraz materiału roślinnego. Inwentaryzacja w obiektach szklarniowych jest prowadzona corocznie.

**10. Wzmianka o przekazaniu informacji o podjętych działaniach zapobiegających powstaniu nieprawidłowości i ich skutkach do czasu zakończenia kontroli**

Brak – nie sporządzono

**11. Wzmianka o sporządzonych protokołach dodatkowych, odpisach i wyciągach oraz o zabezpieczonych dowodach (w przypadku występowania)**

Nie zachodziła konieczność spisywania protokołów dodatkowych

**12. Wzmianka o dokonaniu wpisu do książki kontroli:**

Wpisu do książki kontroli dokonano pod lp. nr 16

Nazwa księgi: Książka kontroli

**13. Informacja o odczytaniu przez kierownika jednostki kontrolowanej protokołu kontroli.**

Protokół zostanie przesłany Panu Rafałowi Łydkowi - Dyrektorowi MZUK w Sosnowcu za pośrednictwem Kierownika, Pana Marcina Jakubczaka.

**14. Omówienie dokonanych w protokole poprawek, skreśleń i uzupełnień.**

Nie było poprawek, skreśleń i uzupełnień.

**15. Wzmianka o poinformowaniu kierownika kontrolowanej jednostki o prawie, sposobie i terminie zgłoszenia zastrzeżeń oraz o prawie odmowy podpisania protokołu.**

Kierownik kontrolowanej jednostki został poinformowany o przysługującym mu prawie wniesienia wyjaśnień, co do treści zawartych w niniejszym protokole do Regionalnego Dyrektora Ochrony Środowiska w Katowicach w terminie siedmiu dni od dnia otrzymania protokołu.

Protokół niniejszy sporządzono w dwóch jednobrzmiących egzemplarzach i przed podpisaniem odczytano.

Integralną część protokołu stanowi spis załączników.

**Spis załączników:**

1. Załącznik do protokołu kontroli
2. Ewidencja roślin
3. Kserokopie upoważnień

Sosnowiec, ..... 2018r.

DYREKTOR

RAFAŁ ŁYDEK

Dyrektor jednostki kontrolowanej

*[Signature]*  
.....  
*[Signature]*  
.....

Kontrolujący



## Załącznik nr 1

do protokołu kontroli Egzotarium Ogród Botaniczny w Sosnowcu, przy ul. Piłsudskiego 116 w administracji Miejskiego Zakładu Usług Komunalnych w Sosnowcu przy ul. Plonów 22/1 przeprowadzonej 28-29 maja 2018r.

### 1. Informacje ogólne

**Data założenia obiektu:** Egzotarium - 1954-1956r.

**Podstawa działania:** decyzja Generalnego Dyrektora Ochrony Środowiska nr DOP-OZ.6510.1.2012.jr z 18 lipca 2012r. zezwalająca Prezydentowi Miasta Sosnowca na prowadzenie ogrodu botanicznego pod nazwą „Egzotarium Ogród Botaniczny” w Sosnowcu przy ul. Piłsudskiego 116. na działkach ewidencyjnych o numerach 569, 996, 997, 998 – obręb 11 Sosnowiec na powierzchni 0,312 ha.

**Zarządca/właściciel:**

Miejski Zakład Usług Komunalnych w Sosnowcu przy ul. Plonów 22/1, 41-200 Sosnowiec  
Miasto Sosnowiec

**Położenie:** miasto Sosnowiec, województwo śląskie

**Powierzchnia** - Egzotarium ul. Piłsudskiego 116 - 0,312 ha

**Zapis w MPZP:** Miejskowy plan zagospodarowania przestrzennego miasta : Uchwała Nr 437/XXXV/2-16 Rady Miejskiej w Sosnowcu z dnia 29 września 2016r. w sprawie zmiany miejscowego planu zagospodarowania przestrzennego miasta Sosnowca dla obszaru położonego w rejonie ul. marsz. Józefa Piłsudskiego – południe, zatwierdzonego Uchwałą Nr 327/XXIX/2016 Rady Miejskiej w Sosnowcu z dnia 31 marca 2016r. (Teren Egzotarium: O.4 U paragraf 19: zabudowa usługowa – usługi z zakresu wystawiennictwa, ogrodnictwa i hodowli zwierząt)

**Liczba gatunków/osobników w obiekcie:**

Razem – **744 taksonów**

**Liczba pracowników części botanicznej:** łącznie: 2 osoby z wykształceniem ogrodniczym (2 etaty),

**Obiekt nadzorowany:** nadzór całodobowy – pracownicy zatrudnieni w systemie 3 – zmianowym

Ogród jest udostępniony do zwiedzania przez cały rok, 6 dni w tygodniu (oprócz poniedziałków).

### 2. Wykaz hodowanych roślin (zgodnie z załącznikiem nr 2)

Na ogród botaniczny składa się ogród zewnętrzny o powierzchni 540 m<sup>2</sup>, obiekt szklarniowy o powierzchni 510m<sup>2</sup> oraz szklarni o powierzchni 51,2 m<sup>2</sup>. Rośliny mają opisy botaniczne/nomenklaturowe. W dniu kontroli część roślin w ogrodzie była zabezpieczona na okres zimy.

Część szklarniowa jest ogrzewana przez miejską sieć ogrzewania centralnego oraz piec olejowy. W części centralnej (palmiarnia) utrzymywana jest temperatura 15st. C, w tropikalnej 18st., właściwa temperatura powinna wynosić odpowiednio ok. 22st. C w palmiarni, a w tropikalnej 25 st. W kaktusiarni temperatura jest utrzymywana we właściwym zakresie, tj. w zimie 8-10st.C. Wilgotność utrzymywana jest przez zbiorniki wodne z sieci wodociągowej oraz zraszanie wg. potrzeb. Brak dostępu do wody

M10

o parametrach wskazanych do uprawy roślin tropikalnych. W części szklarniowej rośliny drzewiaste sięgają sufitu, co powoduje brak możliwości dalszego wzrostu, konieczność znacznych cięć. W celu dalszego utrzymania obecnej kolekcji konieczna jest rozbudowa lub modernizacja obiektu. W kolejnych latach planowana jest budowa nowego obiektu, w listopadzie 2018 ma zostać ukończony projekt wykonawczy. Pozostałe rośliny wykazują prawidłowy wzrost i rozwój.

### 3. Dokumentacja hodowlana roślin

Dokumentacja prowadzona elektronicznie uwzględniająca na bieżąco przychód/rozchód. W okresie objętym kontrolą do ogrodu nie pozyskiwano ze środowiska naturalnego.

### 4. Informacje inne:

Ogród i szklarnia jest udostępniony do zwiedzania całorocznie, 6 dni w tygodniu (oprócz poniedziałków).

Obecnie w ogrodzie znajdują się rośliny objęte ochroną na podstawie Rozporządzenia Ministra Środowiska z dnia 9 października 2014r. w sprawie ochrony gatunkowej roślin (Dz.U. z 2014r. poz. 1409) z gatunków: brzoza karłowata *Betula nana* (1szt.), długosz królewski *Osmunda regalis* (5 szt.), dyptam jesionolistny *Dictamnus albus* (1szt.), jarząż brekinia *Sorbus torminalis* (1szt.), woskownica europejska *Myrica gale* (5szt.). Poza ww. hodowlą zachowawczą ośrodek nie bierze aktualnie udziału w żadnym programie ochrony rodzimych gatunków.

Działania edukacyjne polegają na udostępnieniu obiektu do prowadzenia lekcji biologii dla klas IV i VI szkół podstawowych. Ponadto w ogrodzie botanicznym organizowane są spotkania we współpracy z Wydziałem Biologii i Ochrony Środowiska Uniwersytetu Śląskiego w Katowicach oraz Wyższą Szkołą Humanitas w Sosnowcu (wykłady, zajęcia dla dzieci oraz studentów). W ośrodku odbywają się również corocznie praktyki studenckie (z Uniwersytetu Śląskiego, z Uniwersytetu Rolniczego im. Hugona Kołłątaja w Krakowie) oraz praktyki uczniów szkół średnich (kierunek architektura krajobrazu – z Centrum Kształcenia Zawodowego i Ustawicznego w Sosnowcu).

Wśród prelekcji prowadzonych w Palmiarni są m.in. prezentacje multimedialne na temat rodzimych gatunków mszaków, storczyków i roślin aromatyczno-przyprawowych.

We współpracy z Uniwersytetem Śląskim na roślinach pozostających w egzotarium prowadzono badania dotyczące szkodników roślin. Ich rezultatem było dobranie właściwych środków ochrony roślin. Badania laboratoryjne wykonywano na Uniwersytecie Śląskim w Katowicach.

Placówka współpracuje w zakresie wymiany doświadczeń oraz roślin z instytucjami naukowymi oraz innymi ogrodami botanicznymi: Uniwersytetem Śląskim, Ogrodem Botanicznym Uniwersytetu Wrocławskiego i Arboretum w Wojsławicach, Śląskim Ogrodem Botanicznym – Związek Stowarzyszeń w Mikołowie, Palmiarnią w Gliwicach.

W. JS

/

h a n



### **Proponowane tematy zajęć:**

- **Pielęgnowujemy rośliny egzotyczne**

Podczas zajęć uczestnicy zostaną zapoznani z budową roślin oraz zadaniami jakie pełnią poszczególne ich części. Po prelekcji każdy będzie miał okazję posadzić ukorzone sadzonki roślin pod kierunkiem osób prowadzących.

- **Owocowe inspiracje**

Zajęcia dla dzieci i młodzieży, podczas których uczestnicy będą mogli spróbować kilku tropikalnych owoców oraz zapoznać się z pochodzeniem i biologią roślin, z których pochodzą. Następnie wybrany przez siebie owoc będzie można wykonać z dostępnych materiałów plastycznych.

- **Zapachy w świecie roślin**

Zajęcia, podczas których uczestnicy poznają różne gatunki roślin, charakteryzujące się wydzielaniem silnych aromatów. Prowadzący przedstawi podstawowe informacje o ich wymaganiach środowiskowych oraz miejscach ich naturalnego występowania. Następnie każdy wykona własną saszetkę zapachową.

- **Kartka z Palmiarni**

Zajęcia plastyczne dla dzieci i młodzieży. Prowadzący opowiada o historii Palmiarni oraz prezentuje uczestnikom zgromadzoną kolekcję roślin szklarniowych. Następnie uczestnicy przy pomocy kredek, farb lub kolorowego papieru samodzielnie wykonają pocztówkę z Palmiarni.

- **Poznajemy ptaki**

Zajęcia dla dzieci i młodzieży, podczas których uczestnicy poznają różne gatunki ptaków występujące w Polsce. Po prezentacji uczestnicy wykonują rysunki ptaków poznanych w Egzotarium .

- **Od nasienia do nasienia**

Zajęcia dla dzieci i młodzieży. Uczestnicy poznają budowę kwiatu, dowiadują się, czym jest zapylenie i jak istotna jest rola nasion w przyrodzie i życiu człowieka. Następnie każdy może spróbować swoich sił w uprawie roślin przez wysianie nasion pod kierunkiem osoby prowadzącej.

- **Rozpoznajemy rośliny egzotyczne**

Zajęcia dla dzieci i młodzieży, podczas których prowadzący omówi i zaprezentuje najciekawsze egzemplarze roślin zgromadzonych w kolekcji Palmiarni. Następnie uczestnicy wykonają zakładki do książek z motywem roślinnym metodą laminowania.

- **Maski karnawałowe Malowanie twarzy**

Zajęcia plastyczne dla dzieci i młodzieży. Prowadzący krótko omawia tradycję bali karnawałowych i zwyczaj przebierania się za różne postacie. W drugiej części zajęć każdy będzie mógł wykonać papierową maskę i dowolnie ją ozdobić.

### **Laurka dla Babci i Dziadka**

Zajęcia plastyczne dla dzieci i młodzieży, podczas których każdy uczestnik stworzy laurkę dla Babci i Dziadka wybraną przez siebie techniką plastyczną.

- **Kartka Walentynkowa**

Zajęcia plastyczne dla dzieci i młodzieży. Prowadzący zapozna uczestników z historią biskupa Walentego i jego działalnością. Następnie uczestnicy wykonują przy pomocy różnych materiałów plastycznych kartkę walentynkową dla bliskiej osoby.

## HARMONOGRAM WARSZTATÓW

### PONIEDZIAŁEK

godz. 10.00 Pielęgnujemy rośliny egzotyczne – dla grup zorganizowanych  
godz. 12.00 Owocowe inspiracje – dla uczestników indywidualnych

### WTOREK

godz. 10.00 Zapachy w świecie roślin – dla grup zorganizowanych  
godz. 12.00 Poznajemy ptaki -dla uczestników indywidualnych

### ŚRODA (

godz. 10.00 Od nasienia do nasienia – dla grup zorganizowanych  
godz. 12.00 Karta z Palmiarni – dla uczestników indywidualnych

### CZWARTEK

godz.10.00 Rozpoznajemy rośliny egzotyczne- dla grup zorganizowanych  
godz. 12.00 Maski karnawałowe – dla uczestników indywidualnych

### PIĄTEK

godz.10.00 Pielęgnujemy rośliny egzotyczne – dla grup zorganizowanych  
godz. 12.00 Laurka dla Babci i Dziadka- dla uczestników indywidualnych  
godz. 12.00 Karta walentynkowa- dla uczestników indywidualnych



## **Świat Roślin i Zwierząt - zajęcia stacjonarne w Palmiarni**

W Palmiarni Ogrodu Botanicznego zorganizowany zostanie cykl prelekcji, które towarzyszyć będą tematycznym wystawom przyrodniczym. Prelekcje (w formie prezentacji multimedialnych) zapoznają słuchaczy z różnymi grupami roślin i zwierząt występujących w Polsce i na świecie, takimi jak: mszaki, motyle, ptaki, storczyki i rośliny aromatyczno – przyprawowe.

**Prelekcje skierowane są do osób dorosłych i młodzieży szkolnej.**

### **Zwierzoluby – Tajemnice flory i fauny**

#### **Przedszkole-dzieci 7-9 lat**

Poznacie tu gatunki zwierząt żyjących w Polsce. Zobaczycie jak bardzo różnią się ich ślady i dowiecie się, dlaczego. Będziemy wydawać odgłosy zwierząt i starać się poruszać jak one. Zrobimy odciski zwierzęcych łap czy nóg i będziemy zgadywać, które, do kogo należą. Rośliny owadożerne-ciekawostki i fizjologia. Przygotowanie zabawy i prelekcji przez pracowników dydaktycznych koszt 1000,00 zakup plasteliny bloki rysunkowe, i potrzebne materiały

#### **Znajdź mnie – O sztuce kamuflażu wśród zwierząt i roślin**

Pokażemy wiele aspektów oraz ciekawostek z życia przyrody, na co dzień zwykle ukrytego pod korą w trawie czy w ziemi. Na zajęciach poszukamy ukrytych zwierząt i dowiemy się czy tylko kolor ma znaczenie dla skutecznego kamuflażu. Dlaczego niektóre organizmy muszą się ukrywać oraz o sposobach, w jaki to robią. Na własnej skórze przekonamy się, który z tych sposobów jest najciekawszy. Jak rośliny upodobniają się do warunków bytowania w określonych warunkach. Bez kosztowo Przygotowanie zabawy i prelekcji przez pracowników dydaktycznych

#### **Ten świat potrzebuje bohaterów-tworzenie plakatu zajęcia plastyczne**

#### **10-14 lat**

Wyobraź sobie bohatera, który pomaga Tobie, innym lub całemu światu. Zaprojektuj jego wygląd i pokaż, jakie ma moce. Niech plakat będzie inspiracją dla ludzkich postaw.

Wspólnie przyjrzymy się powstałym pracom oraz wybierzemy prace do ekspozycji.

Koszt 2000, 00 zł Zakup potrzebnych materiałów

#### **Cykliczne i czasowe wystawy, prelekcje i warsztaty**

Styczeń: Poznajemy ptaki Polski. Wędrowki Ptaków, czym są spowodowane/ferie- na ferie materiały dydaktyczne koszt około 1000,00

Luty Nocne zwiedzanie Palmiarni w Walentynki/ferie -koszt 1000,00 dekoracje na święto.

Marzec Witaj WIOSNO Zajęcia o pszczołach, budowa pasiek, rośliny miododajne, rola pszczół w życiu człowieka. Degustacja miodu Różnorodność oraz ochrona gatunkowa

Kwiecień wystawa storczyków prelekcje na temat 'Storczykowe ciekawostki Polski' koszt reklamy 2000,00

Maj wystawa i kiermasz pt. 'Święto kwiatów' - prelekcje na temat upiększania miasta koszt reklamy 2000,00

Czerwiec wystawa kaktusów prelekcja o kaktusach i innych sukulentach Pustynne zwierzęta jadowite koszt reklamy 2000,00

Lipiec Wystawa pajaków i motyli- zwiedzanie Egzotarium z przewodnikiem prelekcje na temat Motyle dzienne i nocne, Polski Motyle – żywe klejnoty przyrody, ochrona przyrody od najmłodszych lat koszt reklamy 2000 zł

Sierpień Tradycje wicia i święcenia wianków na Święto Matki Boskiej Zielnej skąd pochodzą- warsztaty i prelekcje bez kosztowo kwiaty zebrane z parku

Wrzesień wystawa fotografii ciekawych miejsc z wakacji. Wykonywanie prac plastycznych-, Wspomnienie z wakacji' koszt 3000,00 zł

Październik – Jesień w ogrodzie prelekcja o barwnikach w liściach na jesień, opadanie liści jesienne zabiegi pielęgnacyjne. Tradycje związane z dniem Wszystkich Świętych. Warsztaty związane z wykonaniem wiązanek i stroików na groby. Koszt 1000,00 zł

Listopad –Sen zimowy –prelekcje na temat przygotowanie roślin do spoczynku zimowego, zwierząt do snu zimowego -bez kosztowo

Grudzień Wykonanie stroików i ozdób świątecznych Skąd wzięła się tradycja ubierania świerka na Boże Narodzeni Prelekcja na temat, 'Aby życie miało smak' – historia przypraw i roślin użytkowych. Koszt 1000,00 zł ozdoby świąteczne



Interdyscyplinarne Koło Naukowe Przyrodników „Planeta”

## Sprawozdanie z działalności Koła

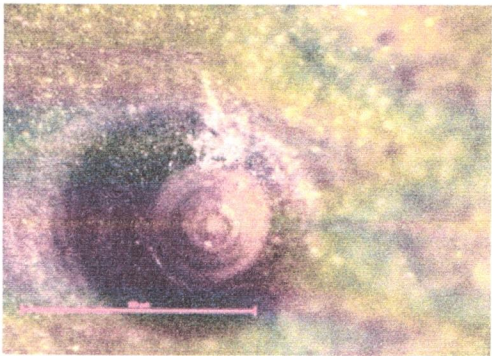
Sekcja Fizjologii Roślin

Rok akademicki 2017/2018

W roku akademickim 2017/2018 członkowie Interdyscyplinarnego Koła Naukowego Przyrodników „Planeta” sekcji Fizjologii Roślin podjęli się izolacji bakterii endofitycznych z pomarańczy chińskiej (*Citrus sinensis*), do której dostęp zapewniony został przez Ogród Botaniczny „Egzotarium” w Sosnowcu. Zakup nowej rośliny i sprowadzenie jej z naturalnego środowiska wraz z glebą dał początek nowemu projektowi studenckiemu pt. „*Alien invasion*” – czyli obce życie w roślinach. Projekt ten zakładał izolację mikroorganizmów będących w bezpośrednim kontakcie z roślinami, oznaczenie ich cech charakterystycznych, przynależności gatunkowej oraz charakterystykę gleby i jej mikroflory. W trakcie wizyt w Ogrodzie delegat przeprowadzając rozmowy z dyrekcją oraz pracownikami, przedstawił na jednym ze spotkań problem z domniemanym grzybem, który od dłuższego czasu utrzymywał się na roślinach na całej powierzchni budynku „Egzotarium”. Studenci pobrali materiał i przeprowadzili podstawowe obserwacje laboratoryjne za pomocą lup laboratoryjnych oraz mikroskopów. Z obserwacji wyniknęło, że domniemanym grzybem jest owad z rzędu pluskwiaków (*Dispididae*).

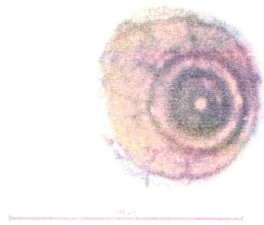


Zdjęcie 1 Liść z dobrze widocznymi tarcznikami.



Zdjęcie 2 Tarcznik, zdjęcie w powiększeniu.

Z uwagi na duże zagrożenie dla zdrowych roślin w ogrodzie członkowie Koła podjęli się próby zwalczania szkodnika. Zaproponowano opryski wcześniej przygotowanym środkiem ochrony roślin na wydzielonym obszarze w celu określenia skuteczności wykorzystanego pestycydu. Zalecono prowadzenie oprysków dwa razy w tygodniu. Oczekiwane efekty uzyskano po dwutygodniowym cyklu oprysków. Studenci przedstawili zmiany właściwości tarczek oraz brak lub szczątkowe pozostałości po insekcji. Środek zawierający substancję czynną (alfa cypermetryna) okazał się bardzo skuteczny w walce ze szkodnikiem. Zalecono stosowanie środka komercyjnego o analogicznym składzie.



Zdjęcie 3 Prześwietlona tarczka, zdjęcie w powiększeniu.

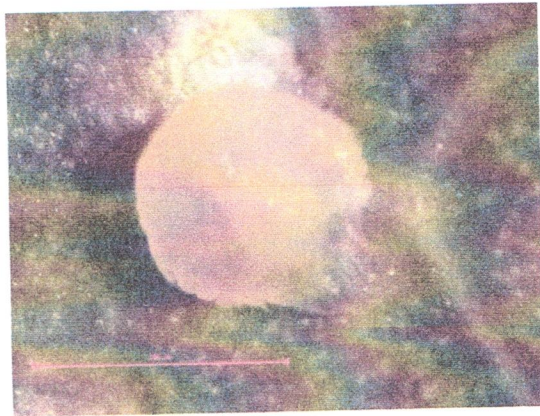
EWIDENCJA ROŚLIN W OGRODZIE BOTANICZNYM - od 01-01-2018 do 31-12-2018r

1	Nazwa gatunkowa polska	Nazwa gatunkowa -łacińska	Rodzina	Lokalizacja	stan na 01.01.2018		stan na 31.12.2018		U w a g i
					przychód	rozchód	przychód	rozchód	
1	Abelia wielkokwiatowa	<i>Abelie x grandiflora</i>	Caprifoliaceae	szklarnia	1		1		
2	Achimenes hybrida	<i>Achimenes hybrida</i>	Gesneriaceae	szklarnia	6		6		sadzonki
3	Adenium arabskie	<i>Adenium obesum</i>	Apocynaceae	szklarnia	1		1		
4	Adiantum Niekropin delikanty	<i>Adiantum radicans</i>	Adiantaceae	SZH, Trochękaha	4		4		
5	Adiantum Niekropin klinowaty	<i>Adiantum tenerum</i>	Adiantaceae	szklarnia	3		3		
6	Afelandra stercząca	<i>Aphelandra squarrosa</i>	Acanthaceae	szklarnia	2		2		
7	Agapant afrykański Baldasznik	<i>Agapanthus africanus</i>	Aliliaceae	Kaktusiarnia	4		4		
8	Agawa	<i>Agave victoria reginae</i>	Agavaceae	Kaktusiarnia	1		1		
9	Agawa	<i>Agave lophantha filatifolia</i> 'Variegata'	Agavaceae	szklarnia	2		2		
10	Agawa	<i>Agave attenuata</i>	Agavaceae	Kaktusiarnia	3		3		
11	Agawa amerykańska	<i>Agave americana</i>	Agavaceae	Krokody/szklarnia	2		2		
12	Agawa amerykańska	<i>Agave americana</i> var. 'marginata'	Agavaceae	szklarnia, prześlonek, za	8		7		
13	Agawa ciemnozielona	<i>Agave attenuata</i>	Agavaceae	Kaktusiarnia	9		9		
14	Agawa nitkowata	<i>Agave filifera</i>	Agavaceae	Kaktusiarnia	1		1		
15	Aglaonema modestum	<i>Aglaonema modestum</i>	Araceae	Kameleon	2		2		
16	Aglonema zmienna	<i>Aglaonema commutatum</i> 'Silver queen'	Araceae	SZH, Srodkowa	3		3		
17	Aglonema zmienna	<i>Aglaonema commutatum</i> 'Pseudobracteatum'	Araceae	szklarnia	4		4		
18	Aichryson	<i>Aichryson x domesticum</i>	Crassulaceae	Kaktusiarnia	3		3		
19	Albicia jedwabista	<i>Albizia julibrissin</i>	Fabaceae	szklarnia	2		2		siewki
20	Aloes drzewiasty	<i>Aloe arborescens</i>	Liliaceae	Kaktusiarnia	25		25		
21	Aloes	<i>Aloe 'Doran Black'</i>	Liliaceae	Kaktusiarnia	1		1		protokół przekazania 10-04.2016
22	Aloes aculeata	<i>Aloe aculeata</i>	Liliaceae	Kaktusiarnia	1		1		
23	Aloes ościsty	<i>Aloe aristata</i>	Liliaceae	Kaktusiarnia	1		1		
24	Aloes biviofolia	<i>Aloes bivifolia</i>	Liliaceae	Kaktusiarnia	1		1		
25	Aloes uzbrojony	<i>Aloe ferox</i>	Liliaceae	Kaktusiarnia	7		7		

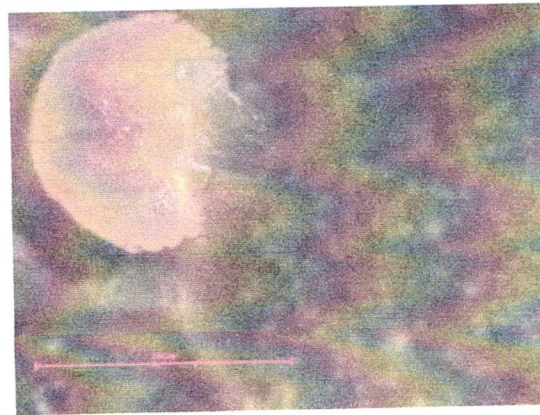


Nazwa gatunkowa polska		Nazwa gatunkowa -łacińska		Rodzina	Lokalizacja	stan na 01.01.2018	przychód	rozchód	stan na 31.12.2018	U w a g i
26	Aloes zwyciężajny	<i>Aloe vera</i>	Liliaceae	Kaktusiarńia		7			7	
27	Alokazja amazońska	<i>Alocasia x amazonica 'André'</i>	Araceae	szklarnia		2			2	
28	Anturium uprawne	<i>Anthurium cultorum</i>	Araceae	Szkł. Tropikalna		7			7	
29	Anturium Andrego	<i>Anthurium andreanum</i>	Araceae	Szkł. Środkowa		6			6	protokół przekazania 10-04.2016
30	Anturium Scherzera	<i>Anthurium scherzerianum</i>	Araceae	szklarnia		3			3	
31	Archontophoenix Cunninghama	<i>Archontophoenix cunninghamiana</i>	Araceae	szklarnia		1			1	
32	Aspidistra wyniosła	<i>Aspidistra elatior</i>	Liliaceae	Szkł. Środkowa		30			30	
33	Aspidistra wyniosła białobrzega	<i>Aspidistra elatior 'Variegata'</i>	Liliaceae	Szkł. Środkowa		5			5	
34	Asplenium gniazdkowe	<i>Asplenium nidus</i>	Aspleniaceae	Szkł. Tropikalna		2			2	
35	Asplenium gniazdkowe	<i>Asplenium nidus 'Osaka'</i>	Aspleniaceae	Szkł. Tropikalna		1			1	
36	Astrophytum	<i>Astrophytum niveum</i>	Cactaceae	Kaktusiarńia		1			1	
37	Astrophytum	<i>Astrophytum ornatum</i>	Cactaceae	Kaktusiarńia		1			1	
38	Astrophytum	<i>Astrophytum capricorne</i>	Cactaceae	Kaktusiarńia		2			2	
39	Astrophytum		Cactaceae	Kaktusiarńia		1			1	
40	Austrocylindropuntia subulata	<i>Austrocylindropuntia subulata</i>	Cactaceae	Kaktusiarńia		3			3	
41	Awokado właściwe	<i>Persea gratissima</i>	Lauraceae	Szkł. Tropikalna		1			1	
42	Azalia ogrodowa	<i>Rhododendron</i>	Ericaceae	Ogród		9			9	
43	Alokazja olbrzymia	<i>Alocasia macrorrhiza</i>	Araceae	Szkł. Środkowa		6			6	
44	Anacampseros rufescens	<i>Anacampseros rufescens</i>	Anacampserotaceae			1			1	protokół przekazania 10-04.2016
45	Ananas jadalny	<i>Ananas comosus</i>	Bromeliaceae	Kaktusiarńia		4			4	
46	Aporocactus	<i>Aporocactus flagelliformis</i>	Cactaceae			1			1	
47	Aptenia sercolistna	<i>Aptenia cordifolia</i>	Aizoaceae	szklarnia		3			3	
48	Araukaria wyniosła	<i>Araucaria heterophylla</i>	Araucariaceae	Szkł. Środkowa		11			11	
49	Aspidistra nakrapiana	<i>Aspidistra punctata</i>	Liliaceae			2			2	
50	Asplenium bulwkowata	<i>Asplenium bulbiferum</i>	Aspleniaceae	szklarnia		3			3	
51	Astrophytum	<i>Astrophytum myriostigma</i> v. <i>Quadricoatum</i>	Cactaceae	Kaktusiarńia		1			1	





Zdjęcie 4 Pluskwiak pozbawiony tarczki. Widoczne miejsce wtkucia, biały nalot odseparowujący tarczniaka od epidermy, zdjęcie w powiększeniu.



Zdjęcie 5 Pluskwiak z dobrze widocznym aparatem gębowym, zdjęcie w powiększeniu.

Studenci sekcji Fizjologii Roślin dalej zainteresowani są współpracą z Egzotarium. Jako materiał do badań wykorzystywać będą pomarańczę chińską wcześniej zakupioną przez Ogród. W pierwszym etapie planowana jest charakterystyka mikroflory części nadziemnej rośliny, później członkowie sekcji skupią się na częściach podziemnych i mikroflorze glebowej.



Zdjęcie 6 Pomarańcza chińska (*Citrus sinensis*).



Zdjęcie 7 Pomarańcza chińska (*Citrus sinensis*).

PRZEWODNICZĄCY  
Interdyscyplinarnego  
Kola Naukowego Przyrodników  
PLANETA  
przy Wydziale Biologii i Ochrony Środowiska  
UPrzewodniczący KNP, Planeta  
Jakub Cichoń

*Krzysztof Sitko*  
Opiekun sekcji Fizjologii Roślin  
mgr inż. Krzysztof Sitko



	Nazwa gatunkowa polska	Nazwa gatunkowa -jacińska	Rodzina	Lokalizacja	stan na 01.01.2018	przychód	rozchód	stan na 31.12.2018	U w a g i
51	Aukuba japońska	<i>Aucuba japonica</i> 'Variegata'	Cornaceae	Kaktusiania	1		1	sadzonka	
52	Azalia indyjska	<i>Rhododendron simsii</i>	Ericaceae	Szl. Środkowa	3		3		
53	Azureocereus viridis	<i>Azureocereus viridis</i>	Cactaceae	szklarnia	1		1		
54	Bambus	<i>Bambusa-Pseudosasa japonika</i>	Gramineaceae	Szl. Tropikalna	2		2		
55	Banan karłowy	<i>Musa acuminata</i> 'Dwarf Cavendish'	Musaceae	szklarnia	3		3		
56	Banan manijski	<i>Musa textilis</i>	Musaceae	szklarnia	2		2		
57	Banan faszowy	<i>Ensete ventricosum</i> 'Maurelii'	Musaceae		1		1		
58	Banan własciwy	<i>Musa sp.</i>	Musaceae		1		1		
59	.Barwinek pospolity	<i>Vinca minor</i>	Apocynaceae	Ogród	10		10		
60	Bauhinia purpurowa	<i>Bauhinia purpurea</i>	Fabaceae	szklarnia	3		3		
61	Begonia	<i>Begonia</i> 'Bow Ariola'	Begoniaceae	Szl. Środkowa	6		6		
62	Begonia	<i>Begonia phyllomaniaca</i>	Begoniaceae	szklarnia	3		3		
63	Begonia Dragon Wing 'Red'	<i>Begonia x hybrida</i>	Begoniaceae	Szl. Środkowa	10		10		
64	Begonia koralowa	<i>Begonia corralina</i> 'Luzema'	Begoniaceae	Szl. Tropikalna	11		11		
65	Begonia racznikolistna	<i>Begonia x riciniifolia</i>	Begoniaceae	Szl. Tropikalna	5		5		
66	Begonia telma	<i>Begonia thelmae</i>	Begoniaceae	szklarnia	3		3		
67	Begonia tygysia	<i>Begonia bowerae</i> 'Tiger'	Begoniaceae	szklarnia	1		1		
68	Begonia Rex	<i>Begonia Rex</i> 'Jive'	Begoniaceae	szklarnia	1		1		
69	Begonia Rex	<i>Begonia Rex</i> 'Escargot'	Begoniaceae	szklarnia	1		1		
70	Begonia Rex	<i>Begonia Rex</i> 'Red kiss'	Begoniaceae	szklarnia	1		1		
71	Berberys Thunberga	<i>Berberis thunbergii</i> 'Atropurpurea Nana'	Berberidaceae	Ogród	10		10		
72	Bilbergia zwisła	<i>Bilbergia nutans</i>	Bromeliaceae	Szl. Tropikalna	30		30		
73	Bluszcz Kanaryjski	<i>Hedera canariensis</i>	Araliaceae	Szl. Środkowa	6		6		
74	Bluszcz Kanaryjski	<i>Hedera canariensis</i> 'Gloire de Marengo'	Araliaceae	Szl. Środkowa	2		6		
75	Bluszcz pospolity	<i>Hedera helix</i> 'Parsley Crested'	Araliaceae		1		1		
76	Bluszcz pospolity	<i>Hedera helix</i> 'Glacier'	Araliaceae	Szl. Tropikalna	5		5		
77	Bluszcz pospolity	<i>Hedera helix</i> 'Green Ripple'	Araliaceae	Szl. Środkowa	1		1		
78	Bluszcz pospolity	<i>Hedera helix</i> 'Yellow Ripple'	Araliaceae	Szl. Środkowa	1		1		

	Nazwa gatunkowa polska	Nazwa gatunkowa -łacińska	Rodzina	Lokalizacja	stan na 01.01.2018		rozchód	stan na 31.12.2018		U w a g i
						przychód				
79	Bluszcz pospolity	<i>Hedera helix</i> 'Asterix'	Araliaceae	Szl. Środkowa		3		3		
80	Bluszcz pospolity	<i>Hedera helix</i> 'Sagittifolia'	Araliaceae	Szl. Środkowa		4		4		
81	Bluszcz pospolity	<i>Hedera helix</i> 'Aureovariegata'				1		1		
82	Bluszcz pospolity	<i>Hedera helix</i> Pixie'	Araliaceae	szklarnia		4		4		
83	Bluszcz pospolity	<i>Hedera helix</i> 'Shamrock'	Araliaceae	szklarnia		1		1		
84	Bluszcz pospolity	<i>Hedera helix</i> 'Goldchild'	Araliaceae	Szl. Środkowa		1		2		protokół przekazania 10-04.2016
85	Bluszcz pospolity	<i>Hedera helix</i> 'Kolibri'	Araliaceae			1		1		
86	Bluszcz pospolity	<i>Hedera helix</i> 'Hermani'	Araliaceae			1		1		
87	Błystek różowy	<i>Lampranthus roseus</i>	Aizoaceae	Kaktusiarnia		2		2		
88	Błaczatka	<i>Hymenocallis</i>	Amaryllidaceae	Szl. Środkowa		3		3		
89	Brasiliopuntia brasiliensis	<i>Brasiliopuntia brasiliensis</i>	Cactaceae	szklarnia		4		4		
90	Brassja	<i>Brassia</i> Rex	Orchidaceae	Szl. Środkowa		1		1		
91	Brassada 'Mivada'	<i>Brassada</i> 'Mivada'	Orchidaceae	Szl. Środkowa		1		1		
92	Bromelie	<i>Bromelie</i>	Bromeliaceae	Szl. Środkowa		10		10		
93	Brzoza brodawkowata	<i>Betula pendula</i> 'YOUNGII'	Betulaceae	Ogród		1		1		
	Brzoza kartowa	<i>Betula nana</i>	Betulaceae	Ogród		1		1		roślina pod ochroną
94	Bugenvilla gładka	<i>Bougainvillea glabra</i>	Nyctaginaceae	Kaktusiarnia		6		6		
95	Bugenvilla okazala	<i>Bougainvillea spectabilis</i>	Nyctaginaceae	Kaktusiarnia		4		4		
96	Bugenvilla okazala Biata	<i>Bougainvillea spectabilis</i> 'Beige Double'	Nyctaginaceae	Kaktusiarnia		2		2		
97	Bougainvillea gładka pstra	<i>Bougainvillea glabra</i> 'Variegata'	Nyctaginaceae			1		1		sadzonka z Gliwic
98	Bukszan zwyczajny	<i>Buxus sempervirens</i>	Buxaceae	Ogród		112		112		
99	Bulbophyllum mastersianum	<i>Bulbophyllum mastersianum</i>	Orchidaceae			1		1		
100	Catasetum macrocarpum	<i>Catasetum macrocarpum</i>	Orchidaceae	szklarnia		1		1		
101	Cytus	<i>Cedro maxima</i>	Rutaceae	Kaktusiarnia		1		1		
102	Cereus	<i>Cereus azureus</i>	Cactaceae	Kaktusiarnia		2		2		
103	Cereus	<i>Cereus hildmannianus monstrosus</i>	Cactaceae	Kaktusiarnia		2		2		
104	Cereus jamacaru	<i>Cereus jamacaru</i>	Cactaceae	Kaktusiarnia		2		2		



	Nazwa gatunkowa polska	Nazwa gatunkowa -łacińska	Rodzina	Lokalizacja	stan	przychód	rozchód	stan	U w a g i
					na 01.01.		na 31.12. 2018		
105	Cereus jamacaru	<i>Cereus jamacaru</i> f. <i>Columnare</i>	Cactaceae		1		1		protokół przekazania 21-04.2017
106	Cereus peruwiański	<i>Cereus peruvianus</i>	Cactaceae	Kakusarnia	2		2		
107	Cereus peruwiański	<i>Cereus peruvianus</i> 'Monstrosus cristata'	Cactaceae		1		1		
108	Cereus peruwiański	<i>Cereus peruvianus</i> 'Monstrosus'	Cactaceae	szklarnia	2		2		
109	Ceropegia Wooda Lampion chiński	<i>Ceropegia woodii</i>	Asclepiadaceae	szklarnia	3		3		
110	Ceropegia Sandersa	<i>Ceropegia sandersonii</i>	Asclepiadaceae	szklarnia	1		1		
111	Ceropegia patyczkowata	<i>Ceropegia linearis</i>	Asclepiadaceae	Kakusarnia	1		1		
112	Cestrum fasciculatum	<i>Cestrum fasciculatum</i>	Solanaceae	szklarnia	4		4		
113	Chamaedora wyniosa	<i>Chamaedorea schideana</i>	Arecaceae	szklarnia	2		2		
114	Chamaedora wytworna	<i>Chamaedorea elegans</i>	Arecaceae	szklarnia	2		2		
115	Choina kanadyjska	<i>Tsuga canadensis</i> 'Jedeloh'	Pinaceae	Ogród	2		2		
116	Choina kanadyjska	<i>Tsuga canadensis</i> 'Pendula'	Pinaceae	Ogród	4		4		
117	Chruscina jagodna	<i>Arbutus unedo</i>	Ericaceae	szklarnia	1		1		
118	Chrysalidocarpus lutescens	<i>Chrysalidocarpus lutescens</i>	Arecaceae		1		1		
119	Cibora zmienna	<i>Cyperus alternifolius</i>	Cyperaceae	Sskl. Tropikalna	5		5		
120	Cibora zmienna	<i>Cyperus alternifolius</i> 'Zumula'	Cyperaceae		4		4		
121	Ciemnotka okrągłolistna	<i>Pellaea rotundifolia</i>	Pteridaceae	Sskl. Tropikalna	2		2		
122	Cis pospolity	<i>Taxus baccata</i>	Taxaceae	Ogród	2		2		
123	Cis pospolity	<i>Taxus baccata</i> 'Dovastonii'	Taxaceae	Ogród	4		4		
124	Cissus australijski	<i>Cissus antarctica</i>	Vitaceae	Sskl. Tropikalna	2		2		
125	Cissus rombolistny	<i>Cissus rhombifolia</i> "Ellen Danica"	Vitaceae	Sskl. Śródkowa	3		3		
126	Cissus rombolistny	<i>Cissus rhombifolia</i>	Vitaceae	szklarnia	10		10		
127	Cissus różnobarwny	<i>Cissus discolor</i>	Vitaceae	szklarnia	3		3		
128	Cissus rombolistny	<i>Cissus rhombifolia</i> 'Mandiana'	Vitaceae	szklarnia	1		1		
129	Cissus digitata	<i>Cissus digitata</i>	Vitaceae		2		2	podarowany z Łodzi -	
130	Coelogyne fimbriata	<i>Coelogyne fimbriata</i>	Orchidaceae	szklarnia	1		1		

	Nazwa gatunkowa polska	Nazwa gatunkowa -łacinska	Rodzina	Lokalizacja	stan na 01.01.2018		stan na 31.12.2018		U w a g i
					przychód	rozchód	przychód	rozchód	
131	Coryphantha	<i>Coryphantha cornifera</i>	Cactaceae	Kaktusiarhia	1		1		
132	Coryphantha erecta	<i>Coryphantha erecta</i>	Cactaceae	Kaktusiarhia	1		1		
133	Coryphantha	<i>Coryphantha sulcolanata</i>	Cactaceae	Kaktusiarhia	1		1		
134	Cyklamen perski	<i>Cyclamen persicum</i>	Primulaceae	szklarnia	2		2		
135	Gymbidium	<i>Gymbidium devonianum</i>	Orchidaceae	szklarnia	1		1		
136	Gymbidium sp.	<i>Gymbidium sp.</i>	Orchidaceae	Szkl. Tropikalna	4		4		protokół przekazania 21-04-2017
137	Cyprys	<i>Cupressus funebris</i>	Cupressaceae	Szkl. Środkowa	1		1		
138	Cyprysik nutkajski	<i>Chamaecyparis nookakensis</i> 'Variegata'	Cupressaceae	ogród	4		4		
139	Cytryna zwyyczajna	<i>Citrus x limon</i>	Rutaceae	Kaktusiarhia	5		5		
140	Cytryna Florentina	<i>Citrus limon</i> 'Florentina'	Rutaceae	szklarnia	1		1		
141	Cytryna ponderoza	<i>Citrus limon ponderosa</i>	Rutaceae	Kaktusiarhia	1		1		
142	Cytron ręka Buddy	<i>Citrus medica</i>	Rutaceae		1		1		
143	Cytryna Czerwona	<i>Citrus limon rosso</i>	Rutaceae	Kaktusiarhia	1		1		
144	Daktylowiec kanaryjski	<i>Phoenix canariensis</i>	Araceae	Szkl. Środkowa	10		10		
145	Daktylowiec nagięty	<i>Phoenix reclinata</i>	Araceae	Szkl. Tropikalna	2		2		
146	Daktylowiec niski	<i>Phoenix roebelenii</i>	Araceae	Szkl. Tropikalna	1		1		
147	Daktylowiec własciwy	<i>Phoenix dactylifera</i>	Araceae	Szkl. Środkowa	3		3		
148	Dawalia	<i>Davallia bullata</i>	Davalliaceae	Szkl. Tropikalna	2		2		
149	Dendrobium	<i>Dendrobium bigibbum</i> subsp. <i>compactum</i>	Orchidaceae	Szkl. Środkowa	3		3		
150	Dendrobium	<i>Dendrobium kingianum</i>	Orchidaceae	szklarnia	1		1		
151	Dendrobium szlachetne	<i>Dendrobium nobile</i>	Orchidaceae	Szkl. Tropikalna	1		1		
152	Dendrobium	<i>Dendrobium tetradon</i>	Orchidaceae	szklarnia	1		1		
153	Dendrobium	<i>Dendrobium</i> 'Berry Oda'	Orchidaceae	szklarnia	1		1		
154	Dendrobium	<i>Dendrobium jankinsii</i>	Orchidaceae	szklarnia	1		1		
155	Dendrobium	<i>Dendrobium</i> 'Pocket Lower'	Orchidaceae	szklarnia	1		1		
156	Diftenbachia	<i>Diftenbachia</i> sp.	Araceae	Szkl. Tropikalna	4		4		
157	Diftenbachia	<i>Diftenbachia</i> 'Tropic Snow'	Araceae	Szkl. Środkowa	7		7		
158	Diftenbachia	<i>Diftenbachia</i> 'Compacta'	Araceae	szklarnia	8		8		



	Nazwa gatunkowa polska	Nazwa gatunkowa -łacińska	Rodzina	Lokalizacja	stan na 01.01.2018		stan na 31.12.2018		U w a g i
						przychód		rozchód	
159	Dizygoteka najwytworniejsza	<i>Dizygotheca elegantissima</i>	Araliaceae	Szl. Tropikalna	1		1		
160	Diplazium caudatum	<i>Diplazium caudatum</i>	Athyriaceae	szklarnia	1		1		
	Długosz królewski	<i>Osmunda regalis</i>	Osmundaceae		5		5		objęta specjalną ochroną gatunkową
161	Doryopteris pedata	<i>Doryopteris pedata</i>	Peridaceae		1		1		
162	Dracena	<i>Dracena 'Indonesian Pinwheel'</i>	Asparagaceae	szklarnia	2		2		
163	Dracena odwrócona	<i>Dracaena reflexa</i>	Asparagaceae	szklarnia	6		6		
164	Dracena odwrócona	<i>Dracaena reflexa</i> 'Song of India'	Asparagaceae	szklarnia	3		3		
165	Dracena deremeńska	<i>Dracaena deremensis</i> 'Warneckii'	Asparagaceae	Szl. Środkowa	12		12		
166	Dracena deremeńska	<i>Dracaena deremensis</i>	Asparagaceae	Szl. Środkowa	14		14		
167	Dracena deremeńska	<i>Dracaena deremensis</i> 'Janet Craig'	Asparagaceae	Szl. Środkowa	2		2		
168	Dracena deremeńska	<i>Dracaena deremensis</i> 'Bausei'	Asparagaceae	szklarnia	5		5		
169	Dracena deremeńska	<i>Dracaena deremensis</i> 'Compacta'	Asparagaceae	szklarnia	2		2		
170	Dracena obrzeżona	<i>Dracaena marginata</i>	Asparagaceae	Szl. Tropikalna	16		16		
171	Dracena obrzeżona	<i>Dracaena marginata</i> 'Colorama	Asparagaceae	szklarnia	2		2		
172	Dracena Sandera	<i>Dracaena Sanderiana</i>	Asparagaceae	szklarnia	2		2		
173	Dracena wonna	<i>Dracaena fragrans</i>	Asparagaceae	Szl. Środkow	30		30		
174	Dracena wonna	<i>Dracaena fragrans</i> 'Massangeana'	Asparagaceae	Szl. Środkow	8		8		
175	Dracena wonna	<i>Dracaena fragrans</i> 'Victoria'	Asparagaceae	Szl. Środkowa	2		2		
176	Dracena wonna	<i>Dracaena fragrans</i> 'Lindenii'	Asparagaceae	Szl. Środkowa	3		3		
177	Dracena wonna	<i>Dracaena fragrans</i> 'Green Stripe'	Asparagaceae	szklarnia	3		3		
178	Dracena rozgałęziona	<i>Dracaena goseffiana</i>	Asparagaceae		2		2		podarowana z Łodzi -2017
179	Drzewo fasolowe	<i>Castanospermum australe</i>	Fabaceae	szklarnia	3		3		
180	Dzbanecznik	<i>Nepenthes × coccinea</i>	Nepenthaceae	Szl. Tropikalna	5		5		
	Dyptanjesionolistny	<i>Dictamnus albus</i>	Rutaceae		1		1		Roślina objęta w Polsce ścisłą ochroną gatunkową.
181	Echinocactus	<i>Echinocactus grusonii</i>	Cactaceae	Kaktusiarńia	4		4		
182	Echinocereus	<i>Echinocereus pectinatus</i> v. <i>Rubispinus</i>	Cactaceae	Kaktusiarńia	0		0		

	Nazwa gatunkowa polska	Nazwa gatunkowa -łacińska	Rodzina	Lokalizacja	stan na 01.01.2018		stan na 31.12.2018		U w a g i
					przychód	rozchód	przychód	rozchód	
183	Echinocereus	<i>Echinocereus chloranthus</i>	Cactaceae	Kaktusiarnia	1		1		
184	Echinofossulocactus	<i>Echinofossulocactus hastatus</i>	Cactaceae	Kaktusiarnia	0		0		
185	Echinofossulocactus	<i>Echinofossulocactus kellerianus</i>	Cactaceae	Kaktusiarnia	1		1		
186	Echinofossulocactus	<i>Echinofossulocactus albanus</i>	Cactaceae	Kaktusiarnia	1		1		
187	Echinopsis	<i>Echinopsis eyriesii</i>	Cactaceae	Kaktusiarnia	5		5		
188	Echinopsis	<i>Echinopsis tetraacantha</i>	Cactaceae	Kaktusiarnia	1		1		
189	Echinopsis	<i>Echinopsis kermesina</i>	Cactaceae	Kaktusiarnia	3		3		
190	Echinopsis	<i>Echinopsis lageniformis</i> f. monstruosa inermis	Cactaceae	szklarnia	1		1		
191	Echinopsis	<i>Echinopsis</i> sp.	Cactaceae	Terr. male	5		5		
192	Echinopsis	<i>Echinopsis multiplex</i>	Cactaceae	Kaktusiarnia	1		1		
193	Echmea	<i>Aechmea nudicaulis</i>	Bromeliaceae	Szl. Tropikalna	1		1		
194	Echmea	<i>Aechmea gamosepala</i>	Bromeliaceae	Szl. Tropikalna	1		1		
195	Echmea	<i>Aechmea distichantha</i>	Bromeliaceae	Kaktusiarnia	6		6		
196	Echmea wstęgowata	<i>Aechmea fasciata</i>	Bromeliaceae	Kaktusiarnia	9		9		
197	Encyclia	<i>Encyclia cochleata</i>	Orchidaceae	Szl. Środkowa	2		2		
198	Eonium	<i>Aeonium arboreum</i> , var. <i>atropurpureum</i>	Crassulaceae,	szklarnia	1		1		
199	Epidendrum	<i>Epidendrum radicans</i>	Orchidaceae	szklarnia	3		3		
200	Epidendrum	<i>Epidendrum floribundum</i>	Orchidaceae	szklarnia	3		3		
201	Epifilum	<i>Epiphyllum oxypetalum</i>	Cactaceae	Kaktusiarnia	5		5		
202	Epifilum	<i>Epiphyllum ackermanni</i>	Cactaceae	Kaktusiarnia	2		2		
203	Epifilum	<i>Epiphyllum</i> sp.	Cactaceae	Kaktusiarnia	1		1		
204	Epifilum	<i>Epiphyllum hybridum</i>	Cactaceae	szklarnia	1		1		



Nazwa gatunkowa polska	Nazwa gatunkowa -łacinska	Rodzina	Lokalizacja	stan na 01.01.2018		stan na 31.12.2018		U w a g i
					przychód		rozchód	
205	Epifilum	Cactaceae		1		1		
206	Epipremnum	Araceae	szklarnia	3		3		
207	Epipremnum zlociste	Araceae	Terr. male	21		21		
208	Epipremnum zlociste	Araceae	szklarnia	1		1		
209	Epicatleya Don Herman	Orchidaceae		1		1		
210	Eriocactus	Cactaceae	Kokusiarnia	2		2		
211	Eriocactus	Cactaceae	Kokusiarnia	3		3		
212	Eriocactus	Cactaceae	Kokusiarnia	2		2		
213	Eonium	Crassulaceae,	szklarnia	2		2		
214	Erytyna grzebienasta	bobowate		1		1		
215	Espostoa	Cactaceae	szklarnia	3		3		
216	Eszeweria błekitha	Crassulaceae,	Kokusiarnia	30		30		
217	Eszeweria sina	Crassulaceae,	Szkł. Tropikalna	1		1		
218	Echeveria nodulosa	Crassulaceae,		1		1		15-04-2016 skradziony
219	Eszeweria	Crassulaceae,		1		1		
220	Eszeweria	Crassulaceae,		1		1		
221	Echeveria	Crassulaceae,		1		1		<a href="#">Echeveria 'Perle von Numberg' Eszewer</a>
222	Fadszедера Lizego Fatsjobluczcz	Araliaceae	szklarnia	4		4		
223	Falenopsis	Orchidaceae	szklarnia	4		4		
224	Falenopsis	Orchidaceae	szklarnia	6		6		protokół przekazania 21-04-2017
225	Falenopsis	Orchidaceae		1		1		
226	Falenopsis			1		1		
227	Fatsja japońska	Araliaceae	Szkł. Tropikalna	3		3		

Nazwa gatunkowa polska	Nazwa gatunkowa -łacińska	Rodzina	Lokalizacja	stan na 01.01.2018		stan na 31.12.2018		U w a g i
				przychód	rozhód	przychód	rozhód	
228	Ferocactus	Cactaceae	Kaktusiarnia	2		2		
229	Ferocactus	Cactaceae		1		1		protokół przekazania 21-04.2017
230	Figowiec	Moraceae	Sskl. Środkowa	3		3		
231	Figowiec	Moraceae	Sskl. Środkowa	1		1		
232	Figowiec pospolity	Moraceae	Sskl. Środkowa	2		2		
233	Figowiec bengalski	Moraceae	Sskl. Środkowa	2		2		
234	Figowiec deltoidalny	Moraceae	szklarnia	1		1		
235	Figowiec pnący	Moraceae	Ter. Duże	6		6		
236	Figowiec pnący nakrapiany	Moraceae	szklarnia	6		6		
237	Figowiec sprężysty	Moraceae	Sskl. Środkowa	3		3		
238	Figowiec sprężysty	Moraceae	Sskl. Środkowa	1		1		
239	Figowiec sprężysty	Moraceae	Sskl. Środkowa	1		1		
240	Figowiec trójkątny	Moraceae	szklarnia	2		2		
241	Fikus wierzbołlistny	Moraceae	Sskl. Środkowa	4		4		
242	Fikus benjamina	Moraceae	Sskl. Środkowa	3		3		
243	Fikus benjamina	Moraceae	Sskl. Środkowa	3		3		
244	Fikus benjamina	Moraceae	Sskl. Środkowa	12		12		
245	Fikus benjamina	Moraceae	Sskl. Środkowa	2		2		
246	Fikus lirolistny	Moraceae	Sskl. Środkowa	5		5		
247	Fikus 'Panama'	Moraceae		2		2		
248	Fikus tępy	Moraceae	szklarnia	2		2		
249	Fikus retusa	Moraceae	szklarnia	1		1		
250	Philodendron wytorny	Araceae	Sskl. Tropikalna	1		1		



	Nazwa gatunkowa polska	Nazwa gatunkowa -łacińska	Rodzina	Lokalizacja	stan na 01.01.2018		rozchód		U w a g i
					przychód	rozchód	stan na 31.12.2018		
251	Filodendron wytworny	<i>Philodendron bipinnifolium</i>	Araceae	Krokodyl	3			3	
252	Filodendron wytworny	<i>Philodendron martianum</i>	Araceae	Szkł. Środkowa	1			1	
253	Filodendron pnący	<i>Philodendron scandens</i>	Araceae	Szkł. Tropikalna	19			19	Philodendron hederaceum zmiana nazwy
254	Filodendron podwójniepiersasty	<i>Philodendron bipinnatifidum</i>	Araceae	Szkł. Tropikalna	4			4	
255	Filodendron 'Tuxla'	<i>Philodendron taxianum</i>	Araceae	Szkł. Tropikalna	1			1	
256	Filodendron czerwieniejący	<i>Philodendron erubescens</i>	Araceae	Krokodyl	1			1	
257	Filodendron czerwieniejący	<i>Philodendron erubescens</i> 'Red Emerald'	Araceae		1			1	
258	Filodendron	<i>Philodendron pedatum</i>	Araceae		1			1	
259	Filodendron wytworny	<i>Philodendron elegans</i>	Araceae	Szkł. Tropikalna	3			3	
260	Fitonia	<i>Fitonia verschaffelii</i> 'Albivensis'	Acanthaceae	szklarnia	9			9	protokół przekazania 21-04-2017
261	Fitonia	<i>Fitonia verschaffelii</i> 'Janita'	Acanthaceae	szklarnia	6			6	
262	Fitonia czerwona	<i>Fitonia</i> 'Mosai Pink Diamond'	Acanthaceae	szklarnia	2			2	
263	Flebodium złociste	<i>Phlebodium aureum</i>	Polypodiaceae	szklarnia	4			4	
264	Fleszowiec peruwiański	<i>Amnora cherimola</i>	Annonaceae	Szkł. Środkowa	2			2	
265	Fryzea	<i>Vriesea</i> sp	Bromeliaceae	Szkł. Środkowa	2			2	
266	Fryzea Isniąca	<i>Vriesea</i> 'Spledens'	Bromeliaceae	Szkł. Środkowa	2			2	
267	Funkia bakkolista	<i>Hosta plantaginea</i>	Asparagaceae	ogród	3			3	
268	Funkia falista	<i>Hosta undulata</i>	Asparagaceae	ogród	3			3	
269	Funkia hybryda	<i>Hosta</i> 'Fortunei'	Asparagaceae	ogród	1			1	
270	Funkia hybryda	<i>Hosta</i> 'Francee'	Asparagaceae	ogród	1			1	
271	Funkia Siebolda	<i>Hosta sieboldiana</i>	Asparagaceae	ogród	3			3	
272	Fukcja mieszanećowa	<i>Fuchsia</i> × <i>hybrida</i> 'Blue Boy'			1			1	
273	Furkroja	<i>Furcraea selloa</i> var. <i>marginala</i>	Agavaceae	szklarnia	3			3	
274	Furkroja	<i>Furcraea selloa</i>	Agavaceae		1			1	
275	Gardenia jaśminowa	<i>Gardenia jasminoides</i>	Rubiaceae	szklarnia	1			1	

	Nazwa gatunkowa polska	Nazwa gatunkowa -łacińska	Rodzina	Lokalizacja		stan na 01.01.2018		stan na 31.12.2018		U w a g i
							przychód	rozchód		
276	Gasteria brodawkowata	<i>Gasteria verrucosa</i>	<b>Asphodelaceae</b>	kaktusiarnia	6		6			
277	Glicynia chińska	<i>Wisteria sinensis</i>	<b>Fabaceae</b>	Ogród	2		2			
278	Glorioza wspaniała	<i>Gloriosa superba</i>	<b>Colchicaceae</b>	szklarnia	1		1			
279	Granatowiec właściwy	<i>Punica granatum</i>	<b>Punicaceae</b>	szklarnia	3		3			
280	Graptopetalum	<i>Graptopetalum waingharrii</i>	<b>Crassulaceae</b>	Kaktusiarnia	1		1			
281	Grejfrut	<i>Citrus x paradisi</i>	<b>Rutaceae</b>	Kaktusiarnia	2		2			
282	Ginura pomarańczowa	<i>Gynura aurantiaca</i>	<b>Asteraceae</b>	Asrowate	4		4			
283	Grenowia	<i>Greenovi aurea</i>	<b>Crassulaceae</b>		1		1			
284	Grubosz widlakowaty	<i>Crassula hycopodioides</i>	<b>Crassulaceae</b>		1		1			
285	Grubosz	<i>Crassula 'Buddha's Temple'</i>	<b>Crassulaceae</b>		1		1		skradziony 08. 05. 16	
286	Grubosz	<i>Crassula 'Rhapsody Pink'</i>	<b>Crassulaceae</b>		1		1			
287	Grubosz	<i>Crassula perforata</i>	<b>Crassulaceae</b>	Kaktusiarnia	3		3			
288	Grubosz	<i>Crassula perforiata ver heterotricha</i>	<b>Crassulaceae</b>	szklarnia	2		2			
289	Grubosz	<i>Crassula falcata</i>	<b>Crassulaceae</b>	Kaktusiarnia	4		4			
290	Grubosz	<i>Crassula sp.</i>	<b>Crassulaceae</b>	szklarnia	1		1			
291	Grubosz drzewiasty	<i>Crassula arborescens</i>	<b>Crassulaceae</b>	Kaktusiarnia	4		4			
292	Grubosz jajowaty	<i>Crassula ovata</i>	<b>Crassulaceae</b>	Kaktusiarnia	2		2			
293	Grubosz	<i>Crassula marginalis</i>	<b>Crassulaceae</b>	szklarnia	2		2			
294	Grubosz manrieriana	<i>Crassula manrieriana 'Hottentot'</i>	<b>Crassulaceae</b>		1		1		protokół przekazania 21-04-2017	
295	Grubosz jajowaty	<i>Crassula ovata 'Hobbit'</i>	<b>Crassulaceae</b>	szklarnia	3		3			
296	Grubosz mleczny	<i>Crassula lactea</i>	<b>Crassulaceae</b>	szklarnia	1		1			
297	Gymnokalcium	<i>Gymnocalycium beguinii</i>	<b>Cactaceae</b>	szklarnia	1		1			
298	Guzmania	<i>Guzmania sp</i>	<b>Bromeliaceae</b>	Szkł. Środkowa	5		7			
299	Guzmania	<i>Guzmania "Theresa"</i>	<b>Bromeliaceae</b>		2		2			



	Nazwa gatunkowa polska	Nazwa gatunkowa -łacinska	Rodzina	Lokalizacja	stan na 01.01.2018	przychód	rozchód	stan na 31.12.2018	U w a g i
300	Gymnokalcium	<i>Gymnoclycium gibbosum</i>	Cactaceae	Kaktusiarnia	1			1	
301	Gymnokalcium	<i>Gymnoclycium gibbosum</i> var. <i>Nobile</i>	Cactaceae		1			1	protokół przekazania 21-04-2017
302	Gymnokalcium	<i>Gymnoclycium hybopleurum</i>	Cactaceae	Kaktusiarnia	1			1	
303	Gymnokalcium	<i>Gymnoclycium valnickeianum</i>	Cactaceae	Kaktusiarnia	1			1	
304	Gymnokalcium	<i>Gymnoclycium saglionis</i>	Cactaceae	Kaktusiarnia	1			1	
305	Haageocereus acranthus	<i>Haageocereus acranthus</i>	Cactaceae		1			1	
306	Hamatocactus	<i>Hamatocactus hamatocanthus</i>	Cactaceae	Kaktusiarnia	1			1	
307	Hattiora	<i>Hattiora salicornioides</i>	Cactaceae	Sskł. Spokkowa	3			3	
308	Haworsja wstęgowata	<i>Haworthia fasciata</i>	Aloecae	Kaktusiarnia	1			1	
309	Haworthia fasciata 'Concolor'	<i>Haworthia fasciata</i> 'Concolor'	Asphodeloideae		1			1	protokół przekazania 21-04-2017
310	Haworthia fasciata 'Big Band'	<i>Haworthia fasciata</i> 'Big Band'	Asphodeloideae		1			1	protokół przekazania 21-04-2017
311	Haworthia punila'Royal Aloert'	<i>Haworthia punila</i> 'Royal Aloert'	Asphodeloideae		1			1	protokół przekazania 21-04-2017
312	Hebe Andersona	<i>Hebe x andersonii</i> 'Variegata'	Plantaginaceae	szklarnia	1			1	
313	Heliconia papuzia	<i>Heliconia psittacorum</i>	Heliconiaceae	szklarnia	6			6	
314	Hemionitis	<i>Hemionitis arifolia</i>	Adiantaceae	szklarnia	1			1	protokół przekazania 21-04-2017
315	Hippeastrum	<i>Hippeastrum 'Picotee'</i>	Amaryllidaceae	Kaktusiarnia	20			20	
316	Hoja australijska	<i>Hoya australis</i> ssp. 'Lisa'	Amaryllidaceae	szklarnia	1			1	sadzonka
317	Hoja nakrapiana	<i>Hoya carnososa</i> 'Compacta'	Asclepiadaceae	szklarnia	2			2	sadzonka + protokół 15-04-2016
318	Hoja nakrapiana	<i>Hoya carnososa</i> 'Tricolor'	Asclepiadaceae	szklarnia	3			3	
319	Hoja różowa	<i>Hoya rosarioae</i>	Asclepiadaceae	Kameleon	5			5	protokół przekazania 21-04-2017
320	Hoja	<i>Hoya lithophytica</i>			1			1	
321	Hoja	<i>Hoya sp. sv. Rosita</i>			1			1	Jest to krzyżówka wayettii i DS-70
322	Hoja	<i>Hoya sp.</i>			1			1	
323	Hoja	<i>Hoya wibergiae</i>			1			1	
324	Hortensja bukietowa	<i>Hydrangea paniculata</i> 'Kushua'	Hydrangeaceae	ogród	1			1	
325	Hortensja bukietowa	<i>Hydrangea paniculata</i> 'Pink Diamond'	Hydrangeaceae	ogród	2			2	
326	Hortensja krzewiasta	<i>Hydrangea arborescens</i> 'Annabelle'	Hydrangeaceae	ogród	3			3	
327	Hortensja ogrodowa	<i>Hydrangea macrophylla</i>	Hydrangeaceae	ogród	5			5	

	Nazwa gatunkowa polska	Nazwa gatunkowa -łacińska	Rodzina	Lokalizacja	stan na 01.01.2018		stan na 31.12.2018		U w a g i
					przychód	rozchód	przychód	rozchód	
328	Howea Forstera, Kencja	<i>Howea forsteriana</i>	Areaceae	Piasznica	12		12		
329	Iksora szkarłatna	<i>Iksora coccinea</i>	Rubiaceae	Szkl. Srodkowa	5		5		
330	Irezyna Lindena	<i>Iresine lindeni</i>	Amaranthaceae	Szkl. Srodkowa	14		14		
331	Lochroma australijska	<i>Lochroma australe</i>	Solanaceae		1		1		
332	Trga pozioma	<i>Cotoneaster horizontalis</i>	Rosaceae	ogród	1		1		
333	Jabłoń purpurowa	<i>Malus ×purpurea</i>	Rosaceae	ogród	1		1		
334	Jacaranda mimozolistna	<i>Jacaranda mimosifolia</i>	Bignoniaceae	Szkl. Srodkowa	3		3		
335	Jakobinia różowawa	<i>Jacobinia carnea</i>	Acanthaceae	szklarnia	3		3		
336	Jakobinia	<i>Justicia rizzinii</i>	Acanthaceae	szklarnia	1		1		
337	Jacobinia suberecta	<i>Dicliptera suberecta</i>	Acanthaceae	szklarnia	1		1		
338	Jatowiec chiński	<i>Juniperus chinensis 'Stricta'</i>	Cupressaceae	Ogród	1		1		
339	Jatowiec pospolity	<i>Juniperus communis 'Cold Cone'</i>	Cupressaceae	Ogród	3		3		
340	Jatowiec pośredni	<i>Juniperus x media 'Blue and Gold'</i>	Cupressaceae	Ogród	3		3		
341	Jatowiec sabiński	<i>Juniperus sabina 'Tamariscifolia'</i>	Cupressaceae	Ogród	3		3		
342	Jatowiec skalny	<i>Juniperus scopulorum 'Skyrocket'</i>	Cupressaceae	Ogród	1		1		
343	Jasmin gwiazdkowy	<i>Trachelospermum jasminoides</i>	Apocynaceae	Palmarnia	1		1		
344	Jasmin kwiecisty	<i>Jasminum polyanthum</i>	Oleaceae	Szkl. Srodkowa	3		3		
	Jarzab brekinia	<i>Sorbus torminalis</i>	Rosaceae		1		1		Roszlina objęta jest w Polsce ścisłą ochroną gatunkową
345	Jęczyzka Przewalskiego	<i>Ligularia przewalskii</i>	Asteraceae	Ogród	1		1		
346	Juka karolińska	<i>Yucca filamentosa</i>	Agavaceae	Ogród	1		1		
347	Juka karolińska	<i>Yucca filamentosa 'Variegata'</i>	Agavaceae	Ogród	1		1		
348	Jukka aloesowa	<i>Yucca aloifolia</i>	Agavaceae	Kaktusarnia	4		4		
349	Jukka gwatemalska	<i>Yucca elephantipes</i>	Agavaceae	Kaktusarnia	30		30		
350	Kalanchoe	<i>Kalanchoe 'Tessa'</i>	Crassulaceae	szklarnia	1		1		



	Nazwa gatunkowa polska	Nazwa gatunkowa -łacińska	Rodzina	Lokalizacja	stan na 01.01.2018	przychód	rozcród	stan na 31.12.2018	U w a g i
351	Kalamondin	<i>x Citrofortunella microcarpa</i>	Rutaceae	Kakusiarnia	1			1	
352	Kalanchoe	<i>Kalanchoe daigremontiana</i>	Crassulaceae	szklarnia	1			1	
353	Kalanchoe Blossfelda	<i>Kalanchoe blossfeldiana</i>	Crassulaceae	Szl. Środkowa	6			6	
354	Kalanchoe rurkokwiatowe	<i>Kalanchoe delagoensis</i>	Crassulaceae	Kakusiarnia	1			1	
355	Kalanchoe	<i>Kalanchoe oricula</i>	Crassulaceae		1			1	protokół przekazania 15-04-2016
356	Kalanchoe	<i>Kalanchoe 'Spider Blue'</i>	Crassulaceae		1			1	protokół przekazania 15-04-2016
357	Kalanchoe wernianka	<i>Kalanchoe beharensis</i>	Crassulaceae	szklarnia	1			1	
358	Kalanchoe beharensis	<i>Kalanchoe beharensis cv. Fang</i>	Crassulaceae	szklarnia	1			1	
359	Kalanchoe manginii	<i>Kalanchoe manginii</i>	Crassulaceae		1			1	
360	Kalatea różowokropkowa	<i>Calathea roseopicta</i>	Marantaceae	Szl. Środkowa	1			1	
361	Kalatea falistolista	<i>Calathea rufibarba</i>	Marantaceae	Szl. Środkowa	1			1	
362	Kalatea żółtokwiatowa	<i>Calathea crocata</i>	Marantaceae		1			1	
363	Kalatea paskowana	<i>Calathea zebrina</i>	Marantaceae	Szl. Środkowa	2			2	
364	Kamelia japońska	<i>Camellia japonica 'Bonamiana'</i>	Theaceae	kaktusy	1			1	
365	Kamelia japońska	<i>Camellia japonica 'Dr. King'</i>	Theaceae		1			1	
366	Kamelia japońska	<i>Camellia japonica</i>	Theaceae	szklarnia	1			1	
367	Kapturnica 'Fiona'	<i>Sarracenia 'Fiona'</i>	Sarraceniaceae	szklarnia	0			0	
368	Kariota	<i>Caryota maxima</i>	Areaceae	Szl. Tropikalna	1			1	
369	Kariota lagodna	<i>Caryota mitis</i>	Areaceae	Tropikalna	1			1	
370	Kaszlanowiec zwyczajny	<i>Aesculus hippocastanum</i>	Sapindaceae	Ogród	1			1	
371	Katleja	<i>Cattleya sp</i>	Orchidaceae	Szl. Środkowa	5			5	
372	Katleja	<i>Cattleya jennaniivar. rubra Unai</i>			1			1	
373	Kawa arabska	<i>Coffea arabica</i>	Rubiaceae	Szl. Środkowa	5			5	
374	Kawa liberyjska (perska)	<i>Coffea libERICA</i>	Rubiaceae		1			1	sadzonka z Gliwic
375	Ketmia róża chińska	<i>Hibiskus rosa-sinensis</i>	Mahoeaa	Szl. Środkowa	6			6	
376	Ketmia syryjska	<i>Hibiskus syriacus</i>	Mahoeaa	Ogród	3			3	

	Nazwa gatunkowa polska	Nazwa gatunkowa -łacinska	Rodzina	Lokalizacja	stan na 01.01.2018		stan na 31.12.2018		U w a g i
						przychód		rozchód	
377	Ketmia róża chińska	<i>Hibiscus rosa sinensis</i> var. 'Cooperi nichalis'	Malvaceae	szklarnia	1	1	1		
378	Ketmia róża chińska żółta	<i>Hibiscus rosa sinensis</i> 'Sunny Wind'	Malvaceae		1	1	1		
379	Kleistokaktus	<i>Cleistoacactus stransii</i>	Cactaceae	Kaktusiarńi	1	1	1		
380	Kleistokaktus	<i>Cleistoacactus azerenis</i>	Cactaceae	Kaktusiarńia	3	3	3		
381	Kleistokaktus	<i>Cleistoacactus winteri</i>	Cactaceae	Kaktusiarńia	1	1	1		
382	Kleistokaktus	<i>Cleistoacactus winteri</i> subs. <i>colademononis</i>	Cactaceae		1	1	1		protokół przekazania 21-04-2017
383	Klementynka	<i>Cirrus clementina</i>	Rutaceae	szklarnia	2	2	2		
384	Klerodendrum ugandyjski	<i>Clerodendrum ugadense</i>	Lamiaceae	szklarnia	2	2	2		
385	Klerodendrum Thomsona	<i>Clerodendrum thomsoniae</i>	Lamiaceae	Szkl. Środkowa	3	3	3		
386	Klerodendrum wallichii	<i>Clerodendrum wallichii</i>	Lamiaceae		1	1	1		
387	Klerodendrum	<i>Clerodendrum paniculatum</i> 'Starshine'	Lamiaceae		1	1	1		
388	Kliwia szlachetna	<i>Clivia nobilis</i>	Amaryllidaceae	szklarnia	4	4	4		
389	Kliwia cynobrowa	<i>Clivia miniata</i>	Amaryllidaceae		3	3	3		
390	Klon jawor	<i>Acer pseudoplatanus</i>	Aceraceae	Ogród	3	3	3		
391	Klon palmowy	<i>Acer palmatum</i>	Aceraceae	Ogród	1	1	1		
392	Klon palmowy	<i>Acer palmatum</i> 'Atropurpureum'	Aceraceae	Ogród	5	5	5		
393	Klon palmowy	<i>Acer palmatum</i> 'Dissectum'	Aceraceae	Ogród	2	2	2		
394	Klon palmowy	<i>Acer palmatum</i> 'Ornatum'	Aceraceae	Ogród	3	3	3		
395	Kohleria eriantha	<i>Kohleria eriantha</i>	Gesneriaceae	szklarnia	1	1	1		
396	Kokoryczka wielokwiatowa	<i>Polygonatum multiflorum</i>	Liliaceae	Ogród	1	1	1		
397	Koleus Blumego	<i>Plectranthus scutellarioides</i>	Lamiaceae	Szkl. Środkowa	5	5	5		
398	Kolkwicia chińska	<i>Kolkwizia amabilis</i>	Caprifoliaceae	ogród	1	1	1		
399	Kolumnea szorstka	<i>Columnnea hirta</i>	Gesneriaceae	szklarnia	2	2	2		
400	Kordylina drzewiasta	<i>Cordylina australis</i>	Agavaceae	Kaktusiarńia	1	1	1		



	Nazwa gatunkowa polska	Nazwa gatunkowa -łacińska	Rodzina	Lokalizacja	stan na 01.01.2018	przychód	rozchód	stan na 31.12.2018	U w a g i
401	Kordylina paciorecznikolistna	<i>Cordyline terminalis</i>	Agavaceae	Szl. Tropikalna	11			11	
402	Kordylina wyprostowana	<i>Cordyline stricta</i>	Agavaceae	Szl. Tropikalna	1			1	
403	Kordylina paciorecznikolistna	<i>Cordyline terminalis</i> 'Red Edge'	Agavaceae	Szl. Tropikalna	6			6	
404	Kosodrzewina (sosna górska)	<i>Pinus mugo</i> var. <i>mughus</i>	Pinaceae	ogród	3			3	
405	Krasnokwiat białokwiatowy	<i>Haemanthus albflos</i>	Amaryllidaceae	szklarnia	10			10	
406	Krasnokwiat wielkokwiatowy	<i>Haemanthus katharinae</i>	Amaryllidaceae	szklarnia	2			2	
407	Kirinia	<i>Crinum bracteatum</i>	Amaryllidaceae	szklarnia	2			2	
408	Krokodillus Mikrosorum	<i>Microsorium musifolium</i> 'Crokodillus	Polypodiaceae	Szl. Tropikalna	3			3	
409	Krosandra lejkowata	<i>Crossandra infundibuliformis</i>	Acanthaceae	szklarnia	2			2	
410	Kroton	<i>Codiaeum variegatum</i>	Euphorbiaceae	Szl. Tropikalna	8			8	
411	Kroton	<i>Codiaeum</i> 'Gold Dust'	Euphorbiaceae	Szl. Środkowa	5			5	protokół przekazania 10-04-2015
412	Kroton	<i>Codiaeum</i> "Punctatum aureum"	Euphorbiaceae	Szl. Środkowa	1			1	
413	Kroton	<i>Codiaeum</i> sp	Euphorbiaceae		1			1	
414	Kroton, trójskrzyn pstry	<i>Codiaeum variegatum</i> "Aucubifolium	Euphorbiaceae		2			2	
415	Kroton, trójskrzyn pstry	<i>Codiaeum variegatum</i> 'Spirale'	Euphorbiaceae		1			1	
416	Kroton	<i>Codiaeum</i> 'Banana Red'	Euphorbiaceae	szklarnia	2			2	
417	Kroton chiński	<i>Excoecaria cochinchensis</i>	Euphorbiaceae	Szl. Środkowa	3			3	
418	Krzewuszcza cudowna	<i>Weigela florida</i> 'EvaRathke'	Caprifoliaceae	ogród	3			3	
419	Krzewuszcza cudowna	<i>Weigela florida</i> 'Variegata'	Caprifoliaceae	ogród	2			2	
420	Krzewuszcza cudowna	<i>Weigela florida</i> 'NanaPurpurea'	Caprifoliaceae	ogród	4			4	
421	Kienante nakrapiane	<i>Clenanthe pilosa</i> 'Golden Masaic'	Morantaceae	Szl. Środkowa	6			6	
422	Kienante Oppenheimia	<i>Clenanthe oppenheimiana</i>	Morantaceae	Szl. Środkowa	6			6	
423	Kienante zielone		Morantaceae	Szl. Środkowa	6			6	
424	Kubańskie oregano	<i>Plectranthus amboinicus</i>	Lamiaceae	szklarnia	3			3	

	Nazwa gatunkowa polska	Nazwa gatunkowa -łacińska	Rodzina	Lokalizacja	stan na 01.01.2018		stan na 31.12.2018		U w a g i
					przychód	rozchód	przychód	rozchód	
425	Kuflik	<i>Callistemon citrinus</i>	Myrtaceae	Szkl. Tropikalna	2		2		
426	Kumkwat	<i>Fortunella japonica</i>	Myrtaceae		1		1		
427	Kumkwat	<i>Citrus Fortunella 'Kumquat'</i>	Rutaceae	szklarnia	2		2		
428		<i>Lampiranhus conspicuus</i>	Aizoaceae		3		3		
429	Lantana pospolita	<i>Lantana camara</i>	Verbenaceae	szklarnia	1		1		
430	Latania	<i>Latania borbonica</i>	Arecaceae	Szkl. Środkowa	1		1		
431	Laur szlachetny	<i>Laurus nobilis</i>	Lauraceae	szklarnia	2		2		
432	Lilia amazońska	<i>Eucharis amazonica</i>	Amaryllidaceae	szklarnia	1		1		
433	Loropetalum chińskie	<i>Loropetalum chinense</i>	Hamamelidaceae	podwótko	1		1		
434	Ledbouria	<i>Ledbouria petiolata</i>	Liliaceae	Szkl. Środkowa	2		2		protokół przekazania 15-04-2016
435	Lemaireocereus dumortieri	<i>Lemaireocereus dumortieri</i>	Cactaceae	szklarnia	1		1		
436	Leuchtenbergia principis	<i>Leuchtenbergia principis</i>	Cactaceae	Kaktusiarnia	1		1		
437	Lepismium	<i>Lepismium bolivianum</i>	Cactaceae	szklarnia	3		3		sadzonka
438	Leszczyna pospolita	<i>Corylus avellana 'Contorta'</i>	Betulaceae	Ogród	3		3		
439	Liczi chińskie	<i>Litchi chinensis</i>	Sapindaceae	szklarnia	3		3		
440	Liguster chiński	<i>Ligustrum sinense</i>	Oleaceae	Szkl. Środkowa	1		1		
441	Lilak Meyera	<i>Syringa meyeri</i>	Oleaceae	Ogród	1		1		
442	Lilowiec ogrodowy	<i>Hemerocallis ×hybrid 'Chopin'</i>	Liliaceae	Ogród	1		1		
443	Liriope szafirowe	<i>Liriope muscari</i>	Ruscaceae	Szkl. Środkowa	6		6		
444	Lipka afrykańska	<i>Sparmannia africana</i>	Malvaceae		1		1		
445	Liściokwiat	<i>Phyllanthus juglandifolius</i>	Euphorbiaceae	Szkl. Środkowa	1		1		
446	Ludisia	<i>Ludisa discolor</i>	Orchidaceae	szklarnia	4		4		
447	Magnolia wielkokwiatowa	<i>Magnolia grandiflora 'Gallisoniensis'</i>	Magnoliaceae	kaktusy	1		1		
448	Magnolia purpurowa	<i>Magnolia liliiflora 'Nigra'</i>	Magnoliaceae	Ogród	3		3		
449	Mammillaria	<i>Mammillaria spinosissima</i> cv. Unico	Cactaceae	Kaktusiarnia	1		1		



Lp.	Nazwa gatunkowa polska	Nazwa gatunkowa -łacinska	Rodzina	Lokalizacja	stan na 01.01.2018		stan na 31.12.2018		U w a g i
					przychód	rozchód	przychód	rozchód	
450	Mamillaria	<i>Mamillaria prolifera</i>	Cactaceae	Kakusiarnia	1		1		
451	Mamillaria	<i>Mamillaria chionocephala</i>	Cactaceae	Kakusiarnia	1		1		
439	Mamillaria	<i>Mamillaria matudae</i>	Cactaceae	szklarnia	1		1		
440	Mamillaria	<i>Mamillaria centrispina</i>	Cactaceae	Kakusiarnia	1		1		
441	Mamillaria	<i>Mamillaria centricircha</i>	Cactaceae	Kakusiarnia	1		1		
442	Mamillaria	<i>Mamillaria bullardiana</i>	Cactaceae	Kakusiarnia	1		1		
443	Mamillaria	<i>Mamillaria bocasana</i>	Cactaceae	Kakusiarnia	1		1		
444	Mamillaria	<i>Mamillaria bombycina</i>	Cactaceae	Kakusiarnia	1		1		
445	Mamillaria	<i>Mamillaria backebergiana Ernestii</i>	Cactaceae	Kakusiarnia	1		1		
446	Mamillaria	<i>Mamillaria celstana</i>	Cactaceae	Kakusiarnia	1		1		
447	Mamillaria	<i>Mamillaria candida</i>	Cactaceae		1		1		protokół przekazania 21-04-2017
448	Mamillaria	<i>Mamillaria hahniana</i>	Cactaceae	Kakusiarnia	1		1		
449	Mamillaria	<i>Mamillaria guelzoviana</i>	Cactaceae	szklarnia	1		1		
450	Mamillaria	<i>Mamillaria kissingiiana</i>	Cactaceae	Kakusiarnia	1		1		
451	Mamillaria	<i>Mamillaria markiana</i>	Cactaceae	Kakusiarnia	1		1		
452	Mamillaria	<i>Mamillaria lindsayi</i>	Cactaceae		1		1		
453	Mamillaria	<i>Mamillaria longinanna</i>	Cactaceae	Kakusiarnia	1		1		
454	Mamillaria	<i>Mamillaria crociadata</i>	Cactaceae	szklarnia	1		1		
455	Mamillaria	<i>Mamillaria meyranii</i>	Cactaceae	Kakusiarnia	1		1		
456	Mamillaria	<i>Mamillaria pringlei from cristata</i>	Cactaceae		1		1		protokół przekazania 15-04-2016
457	Mamillaria	<i>Mamillaria polythele</i>	Cactaceae	Kakusiarnia	1		1		
458	Mamillaria	<i>Mamillaria heyderi (parrasensis)</i>	Cactaceae		1		1		protokół przekazania 21-04-2017
459	Mandarynka	<i>Citrus reticulata</i>	Rutaceae	szklarnia	3		3		
460	Mandevilla sanderi	<i>Mandevilla sanderi</i>	Apocynaceae	Szkl. Tropikalna	3		3		protokół przekazania 15-04-2016
	<b>Nazwa gatunkowa polska</b>	<b>Nazwa gatunkowa -łacinska</b>	<b>Rodzina</b>	<b>Lokalizacja</b>	stan na 01.01.2018		stan na 31.12.2018		<b>U w a g i</b>

461	Mandevilla Dipladenia	<i>Pentalinon luteum</i>	Apocynaceae	szklarnia	1		1	
462	Manuka	<i>Leptospermum scoparium</i>	Myrtaceae	szklarnia	1		1	
463	Mango indyjskie	<i>Mangifera indica</i>	Anacardiaceae	Szkl. Tropikalna	1		1	
464	Maranta leuconeura	Maranta leuconeura "Kerchoviana"	Marantaceae	Szkl. Środkowa	4		4	
465	Maranta leuconeura	Maranta leuconeura "Kerchoviana"	Marantaceae	szklarnia	2		2	
466	Mascarena verschaffeltii (palma)	<i>Hyphorbe verschaffeltii</i>	Arecaceae	Szkl. Tropikalna	1		1	
467	Masdevallia strobilii	<i>Masdevallia strobilii</i>	Orchidaceae	szklarnia	1		1	
468	Medinilla wspaniała	<i>Medinilla magnifica</i>	Melastomataceae	Szkl. Tropikalna	1		1	
469	Medinilla wspaniała	<i>Medinilla magnifica</i> `Florinilla Bella`	Melastomataceae		1		1	
470	Męczennica błękitna	<i>Passiflora caerulea</i>	Passifloraceae	szklarnia	2		2	
471	Męczennica jadalna	<i>Passiflora edulis</i>	Passifloraceae	Szkl. Środkowa	3		3	
472	Mikrozorum	<i>Microsorium steerei</i>	Polypodiaceae	szklarnia	3		3	
473	Milim amerykański	<i>Campsis radicans</i>	Bignoniaceae	ogród	2		2	
474	Mimosa	<i>Mimosa pudica</i>	Fabaceae	szklarnia	1		1	
475	Mirt zwyczajny	<i>Myrtus communis</i>	Myrtaceae	ogród	3		3	
476	Monstera dziurawa	<i>Monstera deliciosa</i>	Araceae	Szkl. Tropikalna	8		8	
477	Monstera ukośna	<i>Monstera obliqua</i>	Araceae	Ter. Duże	5		5	
478	Monvillea spegazzinii	<i>Monvillea spegazzinii f. cristata</i>	Cactaceae	Kaktusiarnia	1		1	
479	Muhlenbekia	<i>Muehlenbeckia complexa</i>	Polygonaceae	szklarnia	1		1	
480	Myszoploch koleczasty	<i>Ruscus aculeatus</i>	Ruscaceae	Szkl. Środkowa	11		11	
481	Nagartia	<i>Nematanthus</i>	Gesneriaceae	szklarnia	3		3	sadzonka
482	Nefrolepis	<i>Nefrolepis `Norwoodii`</i>	Nepitrolepidaceae	szklarnia	3		3	
483	Nefrolepis sercolistny	<i>Nefrolepis cordifolia</i>	Nepitrolepidaceae	Szkl. Tropikalna	5		5	
484	Nefrolepis wysoki	<i>Nefrolepis exaltata</i>	Nepitrolepidaceae	Szkl. Tropikalna	15		15	
485	Neopterria	<i>Neopterria pauciflora v. viridis</i>	Cactaceae	Kaktusiarnia	1		1	
486	Neopterria sp. Los Loros	<i>Neopterria sp. Los Loros</i>	Cactaceae		1		1	protokół przekazania 21-04-2017



	Nazwa gatunkowa polska	Nazwa gatunkowa -łacińska	Rodzina	Lokalizacja	stan na 01.01.2018		stan na 31.12.2018		U w a g i
						przychód		rozhód	
487	Neoregelia	<i>Neoregelia carolinae</i>	Bromeliaceae	Szkł. Tropikalna	2		2		
488	Neoregelia	<i>Neoregelia schultesiana</i>	Bromeliaceae	Szkł. Środkowa	7		7		
489	Nertera płożąca	<i>Nertera grandensis</i>	Rubiaceae		3		3		
490	Niedosłpian	<i>Hypoestes phyllostachya</i>	Acanthaceae	Szkł. Środkowa	1		1		
491	Niespłik japoński	<i>Eriobotrya japonica</i>	Rosaceae	szklarnia	1		1		
492	Nolina	<i>Nolina recurvata</i>	Agavaceae	Szkł. Środkowa	1		1		
493	Notokaktus	<i>Notocactus floricomus</i>	Cactaceae	Kakusiarnia	2		2		
494	Notokaktus	<i>Notocactus roseolutes</i>	Cactaceae	Kakusiarnia	1		1		
495	Oerstedella centradenia	<i>Oerstedella centradenia</i>	Orchidaceae	szklarnia	1		1		
496	Odontoglossum sp.	<i>Odontoglossum sp.</i>	Orchidaceae	Szkł. Środkowa	2		2		
497	Odontocidium -Cambria	<i>Odontocidium cantiane 'Pacific Sun Spots'</i>	Orchidaceae	Szkł. Środkowa	1		1		
498	Oleander pospolity perły północny	<i>Nerium oleander 'Giant de Barailles'</i>	Apocynaceae		2		2		
499	Oleander pospolity żółty	<i>Nerium oleander 'Luteum Plenum'</i>	Apocynaceae		1		1		
500	Oleander pospolity biały	<i>Nerium oleander 'White flowers'</i>	Apocynaceae		2		2		
501	Oleander pospolity	<i>Nerium oleander 'Italia'</i>	Apocynaceae	Kakusiarnia	2		2		
502	Oliwka Europejska	<i>Olea europaea</i>	Oleaceae	Szkł. Środkowa	2		2		
503	Ołownik uszkowaty	<i>Plumbago auriculata</i>	Plumbaginaceae	Szkł. Środkowa	2		2		
504	Oncidium Mothnik	<i>Oncidium sp.</i>	Orchidaceae	szklarnia	3		3		
505	Oncidium guttiferumalanum Mothnik	<i>Oncidium guttiferumalanum</i>	Orchidaceae		1		1		protokół przekazania 21-04-2017
506	Oncidium	<i>Oncidium sphacelatum Larry Zablitie'</i>	Orchidaceae		1		1		
507	Oncidium 'Everglades'	<i>Oncidium 'Everglades'</i>	Orchidaceae		1		1		
508	Oplątwa modra	<i>Tillandsia cyanea</i>	Bromeliaceae	Szkł. Środkowa	3		3		
509	Oplątwa	<i>Tillandsia fasciculata</i>	Bromeliaceae	Szkł. Środkowa	2		2		

Nazwa gatunkowa polska	Nazwa gatunkowa -łacińska	Rodzina	Lokalizacja	stan na 01.01.2018		stan na 31.12.2018		U w a g i
				przychód	rozchód	przychód	rozchód	
510	Oplątwa	<i>Bromeliaceae</i>		1		1		protokół przekazania 21-04-2017
511	Oplątwa stricta	<i>Bromeliaceae</i>		1		1		protokół przekazania 21-04-2017
512	Oplątwa	<i>Bromeliaceae</i>	Szl. Środkowa	2		2		
513	Oplątwa	<i>Bromeliaceae</i>		1		1		zakupiona
514	Oplątwa wachlarzowata	<i>Bromeliaceae</i>	Szl. Środkowa	2		2		
515	Oplątwa brodaczkowata	<i>Bromeliaceae</i>	Szl. Środkowa	2		2		protokół przekazania 21-04-2017
516	Opuncja	<i>Cactaceae</i>	Kakusiarnia	1		1		
517	Opuncja	<i>Cactaceae</i>	Kakusiarnia	1		1		
518	Opuncja	<i>Cactaceae</i>	Kakusiarnia	3		3		
519	Opuncja	<i>Cactaceae</i>	Kakusiarnia	1		1		
520	Opuncja	<i>Cactaceae</i>	Kakusiarnia	1		1		
521	Opuncja	<i>Cactaceae</i>	Kakusiarnia	1		1		
522	Opuncja	<i>Cactaceae</i>	Kakusiarnia	1		1		
523	Opuncja	<i>Cactaceae</i>	Kakusiarnia	4		4		
524	Opuncja	<i>Cactaceae</i>	Kakusiarnia	5		5		
525	Opuncja	<i>Cactaceae</i>	Kakusiarnia	3		3		
526	Opuncja	<i>Cactaceae</i>	szklarnia	1		1		
527	Opuncja figowa	<i>Cactaceae</i>	szklarnia	4		4		
528	Oreocereus celstianus	<i>Cactaceae</i>	Kakusiarnia	2		2		
529	Oreocereus trollii	<i>Cactaceae</i>		1		1		protokół przekazania 21-04-2017
530	Oscullaria deltooides	<i>Aizaceae</i>	szklarnia	1		1		sadzonka
531	Orliczka kretańska	<i>Acrostichaceae</i>	szklarnia	2		2		



Nazwa gatunkowa polska	Nazwa gatunkowa -łacińska	Rodzina	Lokalizacja	stan na 01.01.2018		stan na 31.12.2018		U w a g i
					przychód		rozhód	
532	<i>Orliczka ensiformis</i>	<i>Acostichaceae</i>		1		1		protokół przekazania 21-04-2017
533	<i>Pachira</i>	<i>Bombacaceae</i>	Szkl. Środkowa	4		4		
534	<i>Pachypodium Lamera</i>	<i>Apocynaceae</i>	Kakusornia	4		4		
535	<i>Pachypodium saundersi</i>	<i>Apocynaceae</i>		1		1		protokół przekazania 21-04-2017
536	<i>Pachyphytum oviferum</i>	<i>Grassulaceae</i>	szklarnia	1		1		
537	<i>Pachystachys zóhty</i>	<i>Acanthaceae</i>	szklarnia	2		2		
538	<i>Palężyna</i>	<i>Corynocarpaceae</i>		1		1		podarowana z Łodzi -
539	<i>Palma karłowa</i>	<i>Arecaceae</i>	Szkl. Tropikalna	4		4		
540	<i>Pandan</i>	<i>Pandanceae</i>	Szkl. Tropikalna	7		7		
541	<i>Pandan</i>	<i>Pandanceae</i>	Szkl. Tropikalna	1		1		
542	<i>Paprotnik</i>	<i>Polypodiaceae</i>	Szkl. Tropikalna	1		1		
543	<i>Paprotnik sierpowaty</i>	<i>Dryopteridaceae</i>	Szkl. Tropikalna	6		6		
544	<i>Paszczęka odgięta</i>	<i>Amaryllidaceae</i>	Szkl. Tropikalna	3		3		
545	<i>Pedilantus</i>	<i>Euphorbiaceae</i>	szklarnia	3		3		
546	<i>Pelargonias pasiasta</i>	<i>Geraniales</i>		5		5		
547	<i>Pelargonias rabatowa</i>	<i>Geraniales</i>	szklarnia	4		4		
548	<i>Pelargonias szorstka geranium</i>	<i>Geraniales</i>	szklarnia	3		3		sadzonki
549	<i>Peperomia gładka</i>	<i>Piperaceae</i>	Szkl. Środkowa	7		7		
550	<i>Peperomia kluzjolistna</i>	<i>Piperaceae</i>	szklarnia	5		5		
551	<i>Peperomia</i>	<i>Piperaceae</i>		1		1		protokół przekazania 15-04-2016
552	<i>Peperomia magnoliifolia</i>	<i>Piperaceae</i>	szklarnia	2		2		
553	<i>Peperomia magnoliolistna</i>	<i>Piperaceae</i>	Szkl. Środkowa	11		11		
554	<i>Peperomia</i>	<i>Piperaceae</i>	szklarnia	2		2		
555	<i>Peperomia rozestana</i>	<i>Piperaceae</i>	Szkl. Środkowa	3		3		

	Nazwa gatunkowa polska	Nazwa gatunkowa -łacinska	Rodzina	Lokalizacja	stan na 01.01.2018	przychód	rozchód	stan na 31.12.2018	U w a g i
556	Peperomia srebrzyzsta	<i>Peperomia argyrea</i>	Piperaceae	szklarnia	3			3	
557	Peperomia sztywnolistna	<i>Peperomia tetragona</i>	Piperaceae	Krokodyl	4			4	
558	Peperomia tępolistna	<i>Peperomia obtusifolia</i>	Piperaceae	szklarnia	9			9	
559	Peperomia dolabriformis	<i>Peperomia dolabriformis</i>	Piperaceae		1			1	protokół przekazania 21-04-2017
560	Pereskia	<i>Pereskia aculeata</i>	Cactaceae	szklarnia	2			2	
561	Perukowiec podolski	<i>Cotinus coggygria</i> 'Royal Purple'	Anacardiaceae	ogród	4			4	
562	Pecherznica kaliniolistna	<i>Phypocarpus opulifolia</i> 'Luteus'	Rosaceae	ogród	2			2	
563	Pecherznica kaliniolistna	<i>Phypocarpus opulifolia</i> 'Diabolo'	Rosaceae	ogród	1			1	
564	Phragmipedium Memoria Dick Clements	<i>Phragmipedium Memoria Dick Clements</i>	Orchidaceae		1			1	protokół przekazania 21-04-2017
565	Pieprz brazylijski	<i>Schinus terebinthifolius</i>	Anacardiaceae	Szkl. Środkowa	1			1	
566	Pieprz dlugi	<i>Piper Langum</i>	Piperaceae	Szkl. Środkowa	4			4	
567	Pieprz ozdobny	<i>Piper orratum</i>	Piperaceae		0			0	
568	Pieprz czarny	<i>Piper nigrum</i>	Piperaceae		1			1	
569	Pieprzowiec chiniski	<i>Zanthoxylum Fagara</i>	Rutaceae	szklarnia	1			1	
570	Pięciolistny żeńszęń	<i>Gynostemma pentaphyllum</i>	Viaceae	szklarnia	1			1	
571	Pilea glauca 'Chique'	<i>Pilea glauca</i> 'Chique'	Urticaceae		4			4	
572	Pilea monetowolistna	<i>Pilea nummulariifolia</i>	Urticaceae	Szkl. Środkowa	2			2	
573	Pilea Cadiera	<i>Pilea cadierei</i>	Urticaceae	Szkl. Środkowa	9			9	
574	Pilea peperomiowata	<i>Pilea peperomioides</i>	Urticaceae	szklarnia	2			2	
	Pilea	<i>Pilea involucrata</i> 'Silver'			1			1	
		<i>Pilea spruceana</i> 'SILVER TREE'			1			1	
575	Pilosocereus	<i>Pilosocereus azureus</i>	Cactaceae	Kaktusiarnia	2			2	
576	Piwonia drzewiasta	<i>Peonia arborescens</i>	Paoniaceae	ogród	3			3	
577	Piątak lancetowaty	<i>Pentas lanceolata</i>	Rubiaceae	Szkl. Środkowa	1			1	
578	Platyterium widlaste	<i>Platyterium bifurcatum</i>	Polypodiaceae	Szkl. Tropikalna	5			5	



579	Pokrzyzica	<i>Plectranthus oertendahlii</i>	Lamiaceae	Szl. Środkowa	stan na 01.01.2018		przychód	rozchód	stan na 31.12.2018		U w a g i
580	Pokrzywiec hiszpański	<i>Acalypha chamaedrifolia</i>	Euphorbiaceae	szklarnia	2				2		
581	Pokrzywiec Wilkesa	<i>Acalypha wilkesiana</i> 'Obovata'	Euphorbiaceae	Szl. Tropikalna	3				3		
582	Pomarańcza chińska	<i>Citrus sinensis</i>	Rutaceae		1				1		Zakup 30-01-2017 F-ra 24/WR/01/2017
583	Polaskia chichipe	<i>Polaskia chichipe</i>	Cactaceae	Kaktusiarńia	1				1		
584	Poliscjas	<i>Polyscias balfouriana</i>	Araliaceae	szklarnia	2				2		
585	Poliscjas	<i>Polyscias guilfoylei</i> 'Victoria'	Araliaceae	szklarnia	1				1		
586	Poliscjas	<i>Polyscias scutellaria</i>	Araliaceae	szklarnia	2				2		
587	Poliscjas	<i>Polyscias guilfoylei</i> 'Laciniata'	Araliaceae	szklarnia	1				1		
588	Polypodium laxagnum	<i>Polypodium laxagnum</i>	Polypodiaceae	szklarnia	1				1		
589	Pospornica japońska	<i>Pitiosporum tobriva</i> 'Variegata	Pitiosporaceae	szklarnia	1				1		
590	Powojnik wielkokwiatowy	<i>Clematis</i> 'Błękiny Aniol.'	Ranunculaceae	ogród	2				2		
591	Powojnik wielkokwiatowy	<i>Clematis</i> 'jackmanni	Ranunculaceae	ogród	1				1		
592	Powojnik wielkokwiatowy	<i>Clematis</i> 'patens	Ranunculaceae	ogród	1				1		
593	Polypodium policarpon	<i>Polypodium policarpon</i> 'Grandiceps'	Polypodiaceae		2				2		
594	Protea królewska	<i>Protea cynaroides</i>	Proteaceae	Kaktusiarńia	1				1		
595	Prusznik Delila	<i>Ceanothus x delilianns</i>	Rhamnaceae	szklarnia	0				0		
596	Pseudolobivia hofmaniana	<i>Pseudolobivia hofmaniana</i>	Cactaceae	Kaktusiarńia	1				1		
597	Puchowiec wspaniały	<i>Ceiba speciosa</i>	Malvaceae	szklarnia	1				1		
598	Rdestówka Auberta	<i>Fallopia auberti</i>	Polygonaceae	ogród	2				2		
599	Reo meksykańskie	<i>Rheo spathacea</i>	Commelinaceae	Szl. Tropikalna	11				11		
600	Reo meksykańskie	<i>Rheo spathacea</i> 'Variegata'	Commelinaceae	szklarnia	3				3		
601	Rhaphidophora	<i>Rhaphidophora decursiva</i>	Araceae	Szl. Tropikalna	3				3		
602	Rosiczka przyładkowa	<i>Drosera capensis</i>	Droseraceae		0				0		protokół przekazania 15-04-2016

	Nazwa gatunkowa polska	Nazwa gatunkowa -łacińska	Rodzina	Lokalizacja	stan na 01.01.2018		stan na 31.12.2018		U w a g i
						przychód	rozchód		
603	Rozchodnik zielony	<i>Sedum mussburnerianum</i>	Crassulaceae	szklarnia	2		2		
604	Rozchodnik	<i>Sedum clavifolium</i>	Crassulaceae	szklarnia	6		6		
605	Rozchodnik Morgana	<i>Sedum morganianum</i> 'Burrito'	Crassulaceae	szklarnia	1		1		
606	Rozchodnik	<i>Sedum rubrotinctum</i>	Crassulaceae	szklarnia	1		1		
607	Rozchodnik stahlji	<i>Sedum stahlji</i>	Crassulaceae	Kaktusarnia	1		1		
608	Rozmarzyn lekarski	<i>Rosmarinus officinalis</i>	Lamiaceae	szklarnia	2		2		
609	Różanechnik wielkokwiatowy	<i>Rhododendron</i> 'Progres'	Ericaceae	ogród	1		1		
610	Różanechnik wielkokwiatowy	<i>Rhododendron</i> 'Nova Zembla'	Ericaceae	ogród	1		1		
611	Różanechnik wielkokwiatowy	<i>Rhododendron</i> 'Rasputin'	Ericaceae	ogród	1		1		
612	Różanechnik wielkokwiatowy	<i>Rhododendron</i> 'Cassata'	Ericaceae	ogród	2		2		
613	Ruellia Devosiana	<i>Ruellia devosiana</i>	Acanthaceae	Szkl. Środkowa	3		3		
614	Ruellia	<i>Ruellia brevifolia</i>	Acanthaceae	Szkl. Środkowa	1		1		
615	Ruellia	<i>Ruellia brittoniana</i>	Acanthaceae		1		1		
616	Rypsalis koralowy	<i>Rhipsalis cassutha</i>	Cactaceae	Kaktusarnia	2		2		protokół przekazania 15-04-2016
617	Rypsalis	<i>Rhipsalis cereuscula</i>	Cactaceae		1		1		protokół przekazania 15-04-2016
618	Rypsalis	<i>Rhipsalis pilocarpa</i>	Cactaceae		1		1		protokół przekazania 15-04-2016
619	Rypsalis	<i>Rhipsalis cereoides</i>	Cactaceae		1		1		protokół przekazania 15-04-2016
620	Sabal minor	<i>Sabal minor</i>	Arecaceae	Szkl. Środkowa	1		1		
621	Sabotek	<i>Paphiopedilum</i> 'Pandion'	Orchidaceae	Szkl. Środkowa	1		1		
622	Sabotek	<i>Paphiopedilum</i> Complex Hybrids	Orchidaceae	Szkl. Środkowa	3		3		
623	Sabotek	<i>Paphiopedilum</i> Emy Green	Orchidaceae		1		1		
624	Sabotek	<i>Paphiopedilum</i> sp	Orchidaceae	szklarnia	10		10		
625	Sadziec	<i>Eupatorium</i> 'Baby Joe'	Asteraceae	Ogród	0		0		
626	Sagowiec odgięty	<i>Cycas revoluta</i>	Cycadaceae	Szkl. Tropikalna	3		3		



	Nazwa gatunkowa polska	Nazwa gatunkowa -łacińska	Rodzina	Lokalizacja	stan na 01.01.2018		przychód	rozhód	stan na 31.12.2018		U w a g i
627	Sanchezia	<i>Sanchezia speciosa</i>	Acanthaceae	Szkl. Środkowa	5				5		
628	Sansewiera	<i>Sansewiera trifasciata</i> 'Hahnii'	Agavaceae	Szkl. Tropikalna	26				26		
629	Sansewiera gwinwjska	<i>Sansewiera trifasciata</i> 'Laurentii'	Agavaceae	szklarnia	3				3		
630	Sansewiera gwinwjska	<i>Sansewiera trifasciata</i>	Agavaceae	Szkl. Tropikalna	17				17		
631	Sansewiera walcowata	<i>Sansewiera cylindrica</i>	Agavaceae	Szkl. Tropikalna	3				3		
632	Sansewiera grandis	<i>Sansewiera grandis</i>	Agavaceae	Szkl. Tropikalna	2				2		
633	Schlumbergera truncata	<i>Schlumbergera truncata</i>	Cactaceae	Kakusiarnia	4				4		
	Schlumbergera russeliana	<i>Schlumbergera russeliana</i>	Cactaceae		1				1		
634	Scindapsus (ohusek) pstry	<i>Scindapsus pictus</i>	Araceae	szklarnia	3				3		
635	Scilla violacea	<i>Scilla violacea</i>	Hyacinthaceae	szklarnia	1				1		
636	Selenicereus wielkokwiatowy	<i>Selenicereus grandiflorus</i>	Cactaceae	Kakusiarnia	4				4		
637	Selenicereus	<i>Selenicereus anthonymus</i>	Cactaceae		1				1		protokół przekazania 15-04-2016
638	Setcreasea purpurowa	<i>Setcreasea pallida</i> 'Purple Heart'	Commelinaceae	szklarnia	4				4		
639	Sepolia fiołkowa	<i>Sainpaulia ionantha</i>	Gesneriaceae	Szkl. Środkowa	6				6		
640	Skalnica rozlogowa	<i>Saxifraga stolonifera</i>	Saxifragaceae	szklarnia	5				5		
641	Skrytokwiat	<i>Cryptanthus bivittatus</i>	Bromeliaceae	szklarnia	4				4		
642	Skrytokwiat	<i>Cryptanthus acaulis</i> var. <i>Ruber</i>	Bromeliaceae		2				2		
643	Skrzydłokwiat	<i>Spathiphyllum floribunda</i>	Araceae	Szkl. Środkowa	9				9		
644	Skrzydłokwiat	<i>Spathiphyllum wallisii</i>	Araceae	Szkl. Środkowa	10				10		
645	Skretnik	<i>Sireptocarpus saxorum</i>	Gesneriaceae	szklarnia	1				1		
646	Smuzyna płożąca	<i>Callisia repens</i> 'Turtle'	Commelinaceae		2				2		
647	Soleirolia rozestłana	<i>Soleirolia soleirolii</i>	Utriacaeae	Kakusiarnia	10				10		
648	Stanhopea	<i>Stanhopea tigrina</i>	Orchidaceae	szklarnia	1				1		
649	Stapelia pstra	<i>Stapelia orbea</i>	Asclepiadaceae	Kakusiarnia	5				5		
650	Stapelia	<i>Stapelia grandiflora</i>	Asclepiadaceae	szklarnia	3				3		

	Nazwa gatunkowa polska	Nazwa gatunkowa -łacinska	Rodzina	Lokalizacja	stan na 01.01.2018		przychód	rozchód	stan na 31.12.2018		U w a g i
651	Starzec bluszczolistny	<i>Senecio macroglossus</i> 'Variegatus'	Asteraceae	szklarnia	9	1			9	1	
652	Starzec Rowleya	<i>Senecio rowleyanus</i>	Asteraceae	kaktusy	1				1		
653	Starzec	<i>Senecio haworthii</i>	Asteraceae	kaktusy	2				2		
654	Starzec	<i>Senecio stapeliformis</i>	Asteraceae	kaktusy	1				1		
655	Starzec	<i>Senecio articularis</i>	Asteraceae		1				1		
656	Stefanotis bukietowy	<i>Stephanotis floribunda</i>	Apocynaceae	szklarnia	3				3		
657	Stenocereus griseus	<i>Stenocereus griseus</i>	Cactaceae	Kaktusiarnia	1				1		
658	Stenocereus thurberi	<i>Stenocereus thurberi</i>	Cactaceae	szklarnia	1				1		
659	Stenochlaena tenuifolia	<i>Stenochlaena tenuifolia</i>	Blechnaceae	Szkl. Środkowa	3				3		
660	Stetsonia	<i>Stetsonia coryne</i>	Cactaceae	kaktusy	1				1		
661	Strellicja królewska	<i>Strelitzia reginae</i>	Strelitziaceae	Szkl. Trojkielha	2				2		
662	Strellicja Mikolaja	<i>Strelitzia Nicolai</i>	Strelitziaceae	Szkl. Środkowa	2				2		
663	Stromante	<i>Stromanthe amabilis</i>	Marantaceae	Szkl. Środkowa	2				2		
664	Stromante	<i>Stromanthe sanguinea</i> 'Maritima'	Marantaceae	Szkl. Środkowa	2				2		
665	Stromante	<i>Stromanthe sanguinea</i>		Szkl. Środkowa	1				1		
666	Strączyniec	<i>Senna floribunda</i>	Fabaceae	Szkl. Środkowa	1				1		
667	Strzałkowiec grzechotkowy	<i>Beloperone auriculata</i>	Acanthaceae	szklarnia	1				1		
668	Suchodrzew chiński.	<i>Lonicera pileata</i>	Caprifoliaceae	ogród	1				1		
669	Synadenium	<i>Synadenium grantii</i>	Euphorbiaceae	kaktusy	3				3		
670	Syngonium Źróslicha	<i>Syngonium angustatum</i>	Araceae	szklarnia	3				3		
671	Syngonium czterwonoliste	<i>Syngonium erythrophyllum</i>	Araceae	Szkl. Środkowa	4				4		
672	Syngonium stopowcowe	<i>Syngonium podophyllum</i>	Araceae	Szkl. Trojkielha	6				6		
673	Syngonium stopowcowe	<i>Syngonium podophyllum</i> 'White Butterfly'	Araceae	Szkl. Środkowa	7				7		
674	Syngonium uszkowate	<i>Syngonium auritum</i>	Araceae	Szkl. Środkowa	3				3		



	Nazwa gatunkowa polska	Nazwa gatunkowa -łacińska	Rodzina	Lokalizacja	stan na	przychód	rozchód	stan na	U w a g i
					01.01.2018			31.12.2018	
675	Szarańczyk strąkowy	<i>Ceratonia siliqua</i>	Caesalpinaceae	Szkl. Środkowa	1			1	
676	Szczawik trójkątny	<i>Oxalis triangularis</i>	Oxalidaceae	Szkl. Środkowa	1			1	
677	Szczodrzeniec położony	<i>Cytisus decumbens</i>	Fabaceae	ogród	3			3	
678	Szefflera drzewkowa	<i>Schefflera arboricola, Carolien'</i>	Araliaceae		0			0	
679	Szefflera drzewkowa	<i>Schefflera arboricola 'Janine'</i>	Araliaceae		1			1	
680	Szefflera drzewkowa	<i>Schefflera arboricola</i>	Araliaceae	Szkl. Środkowa	3			3	
681	Szefflera parasolowata	<i>Schefflera actinophylla</i>	Araliaceae	Szkl. Środkowa	2			2	
682	Szorstkowiec Fortunego	<i>Trachycarpus fortunei</i>	Arecaceae	Szkl. Tropikalna	1			1	
683	Szparag gestokwiatowy	<i>Asparagus densiflorus 'Sprengeri'</i>	Liliaceae	Szkl. Środkowa	6			6	
684	Szparag pierzasty	<i>Asparagus setaceus 'Plumosus'</i>	Liliaceae	Szkl. Środkowa	1			1	
685	Szparag sierpowaty	<i>Asparagus falcatus</i>	Liliaceae	Szkl. Tropikalna	3			3	
686	Szparag modrzewiowy	<i>Asparagus umbellatus</i>	Liliaceae	Szkl. Tropikalna	2			2	
687	Szparag Sprengera	<i>Asparagus densiflorus 'Myersii'</i>	Liliaceae	Tropikalna	3			3	
688	Szparag pierzasty 'Pyramidalis'	<i>Asparagus setaceus 'Pyramidalis'</i>			1	1		2	
689	Świerk biały	<i>Picea glauca 'Conica'</i>	Pinaceae	ogród	4			4	
690	Świerk Brewera	<i>Picea breweriana</i>	Pinaceae	ogród	1			1	
691	Świerk czarny	<i>Picea mariana 'Nana'</i>	Pinaceae	ogród	2			2	
692	Świerk pospolity	<i>Picea abies 'Inversa'</i>	Pinaceae	Ogród	2			2	
693	Tamaryszek drobnokwiatowy	<i>Tamarix parviflora</i>	Tamaricaceae	ogród	2			2	
694	Tarczyca	<i>Scutellaria costaricana</i>	Lamiaceae	szklarnia	1			1	
695	Tawuła Arendsda	<i>Spiraea arendsii 'Bumalda'</i>	Saxifragaceae	Ogród	2			2	
696	Tawuła japońska	<i>Spiraea japonica 'Goldflame'</i>	Rosaceae	Ogród	7			7	
697	Tawuła szara	<i>Spiraea x cinerea 'Grefsheim'</i>	Rosaceae	Ogród	6			6	
698	Tetrastigma	<i>Tetrastigma voinierianum</i>	Violaceae	Szkl. Tropikalna	1			1	
699	Thelocactus	<i>Thelocactus macdowellii</i>	Cactaceae	Kaktusiarnia	1			1	

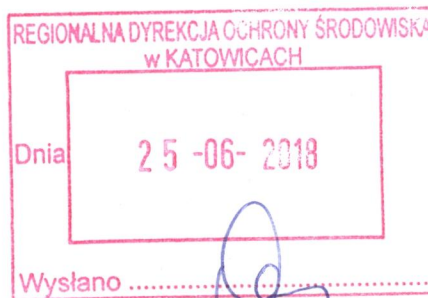
	Nazwa gatunkowa polska	Nazwa gatunkowa -łacińska	Rodzina	Lokalizacja	stan na 01.01.2018		rozchód	stan na 31.12.2018		U w a g i
						przychód				
700	Thelocactus	<i>Thelocactus lophothele</i>	Cactaceae	Kaktusiarnia	1	1		1		
701	Thelocactus	<i>Thelocactus rincetonensis</i>	Cactaceae	Kaktusiarnia	1			1		
702	Titanopsis calcarea	<i>Titanopsis calcarea</i>	Aizoaceae		1			1		protokół przekazania 21-04-2017
703	Trojść krwista	<i>Asclepias curassavica</i>	Apocynaceae	szklarnia	2			2		
704	Trzmielina Japońska	<i>Euonymus japonicus</i>	Celastraceae	Szkl. Tropikalna	1			1		
705	Trzcina pokojowa	<i>Pogonatherum panicum 'Monica'</i>	Graminae		1			1		
706	Trzykrotka somalijska	<i>Tradescantia sillamontana</i>	Commelinaceae		1			1		
707	Trzykrotka	<i>Gibasis geniculata</i>	Commelinaceae	szklarnia	5			5		
708	Trzykrotka biała	<i>Tradescantia albiflora</i>	Commelinaceae	Szkl. Środkowa	6			6		
709	Trzykrotka wirginijska	<i>Tradescantia virginiana</i>	Commelinaceae	ogród	1			1		
710	Trzykrotka	<i>Tradescantia navicularis</i>	Commelinaceae	szklarnia	4			4		
711	Trzykrotka zwiśla	<i>Tradescantia zebrina</i>	Commelinaceae	Kaktusiarnia	7			7		
712	Wachlarzowiec wąściwy	<i>Corypha umbraculifera L.</i>	Arecaceae	szklarnia	1			1		
713	Warkocznicza dwubarwna	<i>Eucomis bicolor</i>	Commelinaceae	szklarnia	1			1		
714	Waszyngtonia nikowata	<i>Washingtonia filifera</i>	Arecaceae	Szkl. Tropikalna	4			4		
715	Wanilia plaskolistna	<i>Vanilla planifolia</i>	Orchidaceae	Szkl. Tropikalna	2			2		
716	Wanilia plaskolistna plamiasta	<i>Vanilla planifolia 'Variegatus'</i>	Orchidaceae	Szkl. Tropikalna	2			2		
717	Whitfeldia laterita	<i>Whitfeldia laterita</i>	Acanthaceae	szklarnia	3			3		
718	Wiciokrzew pomorski	<i>Lonicera periclymenum</i>	Caprifoliaceae	Ogród	1			1		
719	Wierzba catolista	<i>Salix integra 'Hakuro nishiki'</i>	Salicaceae	Ogród	3			3		
720	Wietlica samieca	<i>Athyrium filix-femina</i>	Woodsiaceae	szklarnia	1			1		
721	Widliczka Kraussa	<i>Selaginella kraussiana</i>	Selaginellaceae	Szkl. Tropikalna	2			2		
722	Wilczomlec	<i>Euphorbia caput-medusae</i>	Euphorbiaceae	szklarnia	1			1		sadzonka
723	Wilczomlec	<i>Euphorbia grandicornis</i>	Euphorbiaceae	Kaktusiarnia	2			2		
724	Wilczomlec nadobny	<i>Euphorbia pulcherrima</i>	Euphorbiaceae	szklarnia	4			4		



	Nazwa gatunkowa polska	Nazwa gatunkowa -łacinska	Rodzina	Lokalizacja	stan na 01.01.2018		stan na 31.12.2018		U w a g i
						przychód	rozchód		
725	Wilczomlecz białonmerwiony	<i>Euphorbia leuconera</i>	Euphorbiaceae	szklarnia	2		2		
726	Wilczomlecz lśniący	<i>Euphorbia milii</i>	Euphorbiaceae	Kaktusiarnia	2		2		Mierzony w kępach
727	Wilczomlecz palczasty	<i>Euphorbia tirucalli</i>	Euphorbiaceae	Kaktusiarnia	3		3		
728	Wilczomlecz lśniący	<i>Euphorbia x lomi</i>	Euphorbiaceae	Kaktusiarnia	1		1		
729	Wilczomlecz ramipresae	<i>Euphorbia ramipressa</i>	Euphorbiaceae	Kaktusiarnia	2		2		
730	Wilczomlecz opasty	<i>Euphorbia obesa</i>	Euphorbiaceae	Kaktusiarnia	1		1		
731	Wilczomlecz trójzębrowy	<i>Euphorbia trigona</i>	Euphorbiaceae	Kaktusiarnia	4		4		
732	Wilczomlecz trójzębrowy	<i>Euphorbia trigona rubra</i>	Euphorbiaceae	Kaktusiarnia	2		2		
733	Wilczomlecz pentagon	<i>Euphorbia pentagona</i>	Euphorbiaceae		1		1		protokoł przekazania 21-04-2017
	Woskownica europejska	<i>Myrica gale</i>	Myricaceae		5		5		roślina pod ochroną
734	Zamiokulkas zamiolistny	<i>Zamioculcas zamiifolia</i>	Araceae	szklarnia	3		3		protokoł przekazania 15-04-2016
735	Zanokcica zielona	<i>Asplenium viride</i>	Aspleniaceae	Szkl. Środkowa	1		1		
736	Zanokcica japońska	<i>Asplenium antiquum "Leslie"</i>	Aspleniaceae		0		0		pod nazwą Polypodium pollicarpon
737	Zantedeschia nakrapiana	<i>Zantedeschia Spreng</i>	Araceae	Szkl. Środkowa	1		1		
738	Zantedeschia etiopska	<i>Zantedeschia aethiopica</i>	Araceae	Szkl. Środkowa	1		1		
739	Zasłaz mieszańcowy	<i>Abutilon x hybridum</i>	Malvaceae	szklarnia	3		3		
740	Zielistka Stenberga	<i>Chlorophytum comosum 'Variegatum'</i>	Agavaceae	Szkl. Środkowa	10		10		
741	Zielistka Stenberga	<i>Chlorophytum comosum 'Vittatum'</i>	Agavaceae	Szkl. Środkowa	10		10		
742	Zielistka Stenberga	<i>Chlorophytum Comosum</i>	Agavaceae	szklarnia	1		1		
743	Złotilin japoński	<i>Kerria japonica 'Picta'</i>	Rosaceae	Ogród	2		2		
744	Złoty was	<i>Callisia fragrans</i>	Commelinaceae	szklarnia	3		3		
745	Żywotnik olbrzymi	<i>Thuja plicata 'Kormik'</i>	Caprifoliaceae	Ogród	1		1		
			razem		2346	1	0	2331	



**REGIONALNY DYREKTOR  
OCHRONY ŚRODOWISKA  
W KATOWICACH**



Katowice, 25 czerwca 2018r.

WPN.712.4.2018.MS.1

**Pan Rafał Łydek  
Dyrektor MZUK w Sosnowcu  
ul. Plonów 22/1  
41-200 Sosnowiec**

### **WYSTĄPIENIE POKONTROLNE**

Na podstawie art. 77 ust. 1 ustawy z dnia 16 kwietnia 2004 r. o ochronie przyrody (Dz.U. z 2018r. poz. 142z późn. zm.), działający z upoważnienia Regionalnego Dyrektora Ochrony Środowiska w Katowicach pracownicy 28 i 29 maja 2018r. przeprowadzili kontrolę problemową Egzotarium Ogrodu Botanicznego w Sosnowcu, przy ul. Piłsudskiego 116. W związku z tą kontrolą, przekazuję Panu niniejsze wystąpienie pokontrolne.

Szczegółowe wyniki kontroli zostały przedstawione w protokole kontroli nr WPN.712.4.2018.MS. Podczas kontroli stwierdzono m.in, że warunki w których przetrzymywana jest część roślin nie odpowiadają w pełni ich potrzebom biologicznym. W części centralnej ośrodka utrzymywana jest temperatura ok. 15°C, w części tropikalnej 18°C, podczas gdy temperatura właściwa dla przetrzymywanych tam gatunków powinna wynosić odpowiednio ok. 22°C oraz 25°C. Na terenie ośrodka brak jest również dostępu do wody o parametrach właściwych dla uprawy roślin tropikalnych. Ponadto stwierdzono, że rośliny drzewiaste sięgają sufitu, co powoduje zamieranie liści, brak możliwości ich dalszego rozwoju, konieczność znacznego przycinania, a w perspektywie konieczność usunięcia części kolekcji, jak również zniszczenia w szklanym suficie obiektu.

W związku z informacją przekazaną podczas kontroli o planowanej przebudowie obiektu zalecam:

- dostosowanie nowego obiektu pod kątem zapewnienia instalacji grzewczej i wodociągowej gwarantującej właściwe dla przetrzymywanych gatunków roślin egzotycznych parametry temperatury i wilgotności w obiekcie.
- dostosowanie nowego obiektu pod kątem parametrów przestrzennych uwzględniających rozmiary maksymalne planowanych do przetrzymywania roślin.

Mając na uwadze obowiązki podmiotów, które uzyskały zezwolenie na prowadzenie ogrodu botanicznego wynikające z art. 69 ust. 1 pkt 1 o ochronie przyrody, tj uczestnictwo w badaniach naukowych, które mają na celu ochronę gatunków zagrożonych wyginięciem w stanie wolnym, zwracam uwagę na brak informacji o prowadzeniu ww. badań dotyczących gatunków zagrożonych wyginięciem w stanie wolnym.

W związku z powyższym zalecam:

- Podjęcie działań zmierzających do prawidłowej realizacji obowiązku ogrodu botanicznego polegającego na uczestnictwie w badaniach naukowych, które mają na celu ochronę gatunków zagrożonych wyginięciem w stanie wolnym.



O planowanym sposobie wykonania zaleceń pokontrolnych proszę powiadomić Regionalną Dyрекcję Ochrony Środowiska w Katowicach w terminie do 30 od daty otrzymania niniejszego wysapienia.

25.06.2018 w2 *gabola*

*[Signature]*  
z up. Regionalnego Dyrektora  
Ochrony Środowiska w Katowicach  
mgr inż. Edward Suski  
Zastępca Regionalnego Dyrektora  
Ochrony Środowiska w Katowicach

*WZ 25.06.18*

Do wiadomości:  
WPN aa