

7. Tworzenie prezentacji na temat dóbr kultury i obiektów przyrodniczych w regionie z wykorzystaniem map i zobrażeń satelitarnych

Temat zajęć dotyczy tworzenia autorskich prezentacji z zagadkami, które będą wstępem do dobrej zabawy dla uczniów i nauczycieli. W ten sposób możliwe jest zaangażowanie uczniów we współorganizację lekcji – każdy uczeń na początku kolejnych zajęć może przedstawić swój quiz na temat ważnych miejsc w regionie lub kraju. Tym samym zachęcamy uczniów do rozwijania wiedzy o otoczeniu, dostrzegania wartości obiektów kulturowych i przyrodniczych oraz ich piękna.

■ Odniesienie do podstawy programowej

Zakres

Podstawa programowa z geografii dla liceum ogólnokształcącego, technikum (w zakresie podstawowym i rozszerzonym) oraz branżowej szkoły II stopnia.

Cele kształcenia – wymagania ogólne

Zakres podstawowy

III. Kształtowanie postaw.

1. Rozwijanie zainteresowań geograficznych, budzenie ciekawości świata.
4. Podejmowanie refleksji nad pięknem i harmonią świata przyrody, krajobrazów przyrodniczych i kulturowych oraz osiągnięciami cywilizacyjnymi ludzkości.
7. Kształtowanie więzi emocjonalnych z najbliższym otoczeniem, regionem oraz krajem ojczystym.
8. Kształtowanie postawy zrozumienia i szacunku dla tradycji, kultury i osiągnięć cywilizacyjnych Polski, własnego regionu i społeczności lokalnej oraz dla ludzi innych kultur i tradycji.

Zakres rozszerzony

III. Kształtowanie postaw.

1. Rozwijanie dociekliwości poznawczej, ukierunkowanej na poszukiwanie prawdy, dobra i piękna.
3. Rozumienie pozautilitarnych wartości elementów środowiska geograficznego i krajobrazów.
4. Docenianie znaczenia dóbr kultury i zasobów przyrody w życiu człowieka, rozumienie konieczności racjonalnego ich użytkowania i ochrony.

6. Uwrażliwianie na wartość i znaczenie cennych obiektów przyrodniczych i kulturowych, należących do dziedzictwa lokalnego, regionalnego, narodowego i ponadnarodowego.

Treści kształcenia – wymagania szczegółowe

Zakres podstawowy

- XV. Społeczeństwo i gospodarka Polski: rozmieszczenie ludności i struktura demograficzna, saldo migracji, struktura zatrudnienia i bezrobocie, urbanizacja i sieć osadnicza, warunki rozwoju rolnictwa, restrukturyzacja przemysłu, sieć transportowa, atrakcyjność turystyczna. Uczeń:
 - 13) prezentuje wartości obiektów stanowiących dziedzictwo kulturowe Polski na przykładzie wybranego regionu lub szlaku turystycznego.

Zakres rozszerzony

- XV. Zróżnicowanie społeczno-kulturowe Polski: regiony etnograficzne, poziom życia, zachowania prokreacyjne Polaków, zalety i wady życia na wsi i w mieście, cechy miast, zaangażowanie w działalność społeczną, preferencje wyborcze, partycypacja społeczna, ubóstwo, wykluczenie i solidarność społeczna. Uczeń:
 - 6) identyfikuje cechy indywidualne wybranych miast w Polsce, określa, na czym polega ich *genius loci* oraz główne przyczyny zróżnicowania poczucia więzi z miastem.

■ Słowa kluczowe

Prezentacja, dobra kultury, obiekty przyrodnicze, otoczenie, mój region, mapy bazowe, ArcGIS Online.

■ Liczba lekcji, miejsce realizacji

1 lub 2 lekcje; sala lekcyjna z komputerem i projektorem lub pracownia komputerowa – obydwie z dostępem do Internetu.

■ Cele lekcji

Uczeń:

- wyróżnia istotne cechy oraz w toku dyskusji z innymi definiuje pojęcie „dziedzictwo kulturowe”;
- przygotowuje prezentację z zagadkami dotyczącymi obiektów kulturowych i przyrodniczych w najbliższym otoczeniu, regionie lub w Polsce;
- uzasadnia wybór obiektów uwzględnionych we własnej prezentacji, wykazując ich wartości i znaczenie dla dziedzictwa kulturowego regionu i Polski.

■ Środki dydaktyczne, źródła danych

- komputer dla nauczyciela z dostępem do Internetu (nauczyciel powinien wcześniej przygotować prezentację dla uczniów) lub komputery z dostępem do Internetu dla wszystkich uczniów (nauczyciel i uczniowie razem wykonują swoje prezentacje);
- projektor lub tablica multimedialna;
- serwis mapowy ArcGIS Online (www.arcgis.com), który jest źródłem danych: map bazowych i zobrazowań satelitarnych.

■ Metody

Pogadanka, burza mózgów, gra dydaktyczna, ćwiczenia z użyciem komputerów.

■ Przebieg lekcji

Wprowadzenie

Nauczyciel zachęca uczniów do dyskusji na temat dziedzictwa kulturowego i przyrodniczego, zadając pytania o rozumienie tych pojęć i zapisuje na tablicy propozycje uczniów. Następnie uczniowie w 4–6-osobowych grupach zapisują na wspólnym dużym arkuszu papieru, które miejsca lub obiekty w ich otoczeniu bądź regionie są ważne dla nich i społeczności. Uczniowie oglądają propozycje innych grup.

Realizacja

Nauczyciel otwiera przykładową prezentację na stronie serwisu ArcGIS Online pod adresem www.arcgis.com. W tym celu, wybierając ikonę lupy znajdującą się w górnym prawym rogu strony, wpisuje hasło (słowo kluczowe) *Poradnik GIS*. W wynikach wyszukiwania pojawi się *Prezentacja – zagadki dla mojej klasy*. Nauczyciel otwiera projekt, klikając jego nazwę (ryc. 1), a następnie wybiera opcję *Otwórz prezentację*.



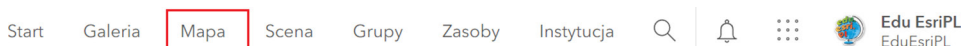
Ryc. 1. Wynik wyszukiwania prezentacji w ArcGIS Online

W prezentacji dostępne są slajdy z zagadkami dla uczniów. Do jej wykonania wykorzystano różne mapy bazowe: zobrazowania satelitarne, mapę topograficzną, OpenStreetMap. W kolejnych poleceniach znajdują się instrukcje, które opisują tworzenie prezentacji.

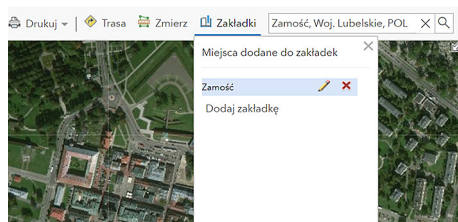
Nauczyciel może przygotować zagadki dla uczniów (rola nauczyciela przed zajęciami) lub podczas lekcji prezentuje, jak uczniowie mogą przygotować autorski quiz dla koleżanek i kolegów z klasy (rola uczniów w pracowni lub ich praca domowa). Zagadki powinny dotyczyć miejsc, które są w subiektywnym odczuciu ważne w najbliższym otoczeniu: w miejscowości/w regionie/w kraju.

Zadanie 1. Tworzenie zakładek przestrzennych

W celu utworzenia własnego zasobu – prezentacji – należy zalogować się na konto bezpłatne (*Zaloguj się/Utwórz konto/Utwórz konto publiczne ArcGIS*) lub na konto w szkolnej subskrypcji ArcGIS Online na stronie www.arcgis.com. Następnie nauczyciel z głównego menu serwisu wybiera zakładkę *Mapa* (ryc. 2).



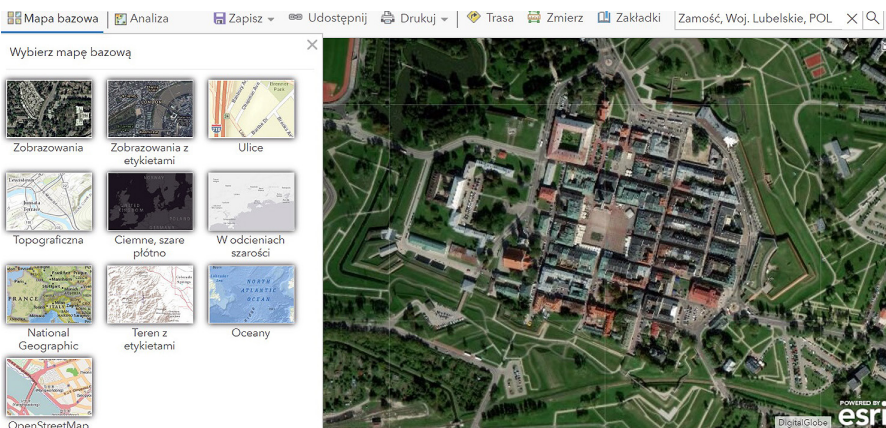
Ryc. 2. Menu główne



Ryc. 3. Zakładka przestrzenna dla miasta Zamość

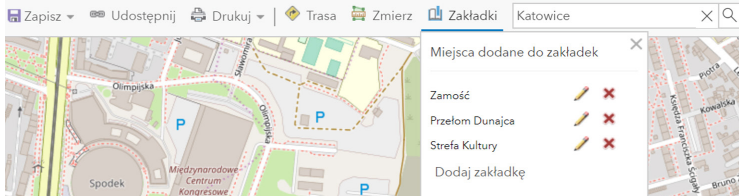
Nauczyciel przedstawia możliwość tworzenia zakładek przestrzennych dla wybranych miejsc w Polsce, które będą przedmiotem quizu. W tym celu wpisuje w wyszukiwarce (prawy górny róg strony) nazwę miejsca lub, posługując się myszką, przybliża widok mapy do konkretnego obszaru (w przykładzie wpisano nazwę miasta Zamość). Następnie nauczyciel wybiera opcję *Zakładki* i wpisuje Zamość, a na koniec zatwierdza klawiszem *Enter* (ryc. 3).

Opcjonalnie można zmienić mapę bazową w górnym menu (ryc. 4).



Ryc. 4. Wybór mapy bazowej

Nauczyciel (wraz z uczniami) wykonuje zakładki dla pozostałych miast, miejscowości, obiektów budowlanych lub przyrodniczych, które będą tematem prezentacji/quizu. Przykładowe zakładki zaprezentowano na rycinie 5.



Ryc. 5. Widok zakładek przestrzennych

Zadanie 2. Zapisywanie interaktywnej mapy

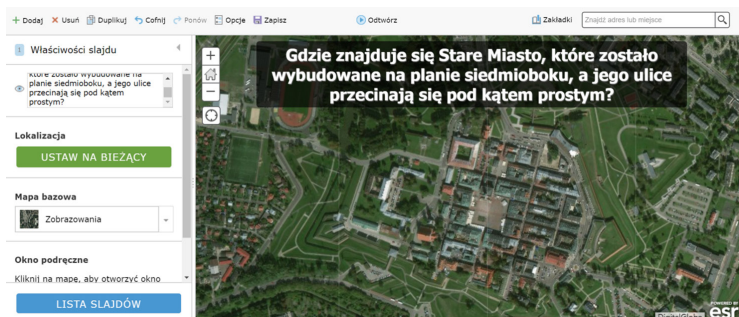
Przed utworzeniem prezentacji ze slajdami należy zapisać mapę za pomocą opcji *Zapisz*, *Zapisz jako* oraz podaj tytuł i słowa kluczowe – znaczniki, dzięki którym możliwe jest łatwe wyszukiwanie swoich prac w ArcGIS Online (ryc. 6). Każdy znacznik musi być zatwierdzony klawiszem *Enter*.



Ryc. 6. Zapisywanie mapy w ArcGIS Online

Zadanie 3. Przygotowanie prezentacji

Po zapisaniu nauczyciel wybiera *Utwórz prezentację* (prawy górny róg strony). Następnie wybiera zakładkę, która będzie dotyczyła pierwszego pytania w prezentacji/quizie. Korzystając z opcji *Dodaj*, można utworzyć pierwszy slajd. *We Właściwościach slajdu* w pierwszym oknie nauczyciel wpisuje pierwsze pytania. Dla lokalizacji wybiera *Ustaw na bieżąco* i opcjonalnie ustawia odpowiednią mapę bazową (ryc. 7). Należy pamiętać, aby zapisać każdy slajd, klikając *Zapisz*.



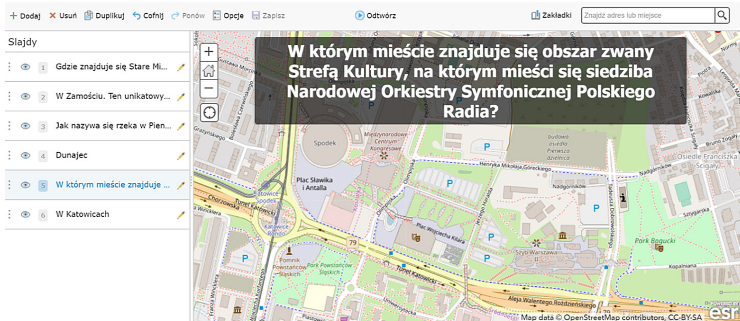
Ryc. 7. Dodawanie i edycja slajdu w prezentacji – pytanie

W sposób opisany powyżej należy przygotować kolejne slajdy dla zagadek i odpowiedzi (ryc. 8).



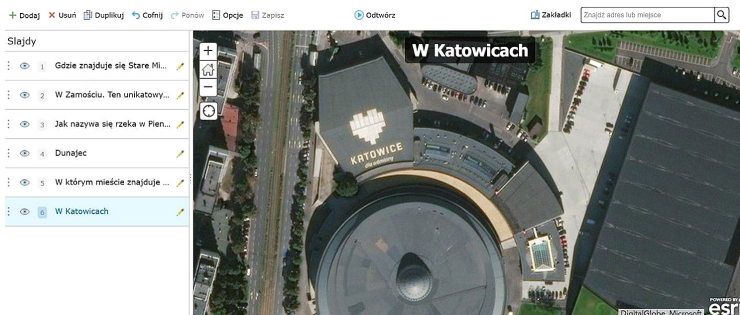
Ryc. 8. Tworzenie kolejnego slajdu – odpowiedź

Po utworzeniu kilku slajdów możliwa jest zmiana ich kolejności poprzez opcję *Lista slajdów* i przesuwanie slajdów w pionie (ryc. 9).



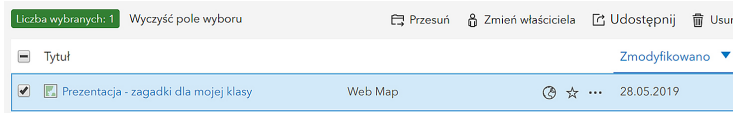
Ryc. 9. Lista slajdów w prezentacji

Podczas realizacji prezentacji należy pamiętać o uatrakcyjnieniu quizu poprzez wybór różnych map bazowych i przedstawianiu charakterystycznych miejsc na mapie lub zobrazowaniu satelitarnym (ryc. 10).



Ryc. 10. Charakterystyczne miejsce w Katowicach – Spodek i grafika na jego dachu

Po wykonaniu wszystkich slajdów nauczyciel zapisuje prezentację, a następnie wraca do *Zasobów*, wybierając *Strona główna* (po lewej stronie). Udostępnia prezentację publicznie poprzez zaznaczenie projektu i wybór opcji *Udostępnij* (ryc. 11), aby można ją było obejrzeć po przesłaniu adresu URL.



Ryc. 11. Zaznaczenie wybranych zasobów na liście *Moje zasoby* i *Udostępnianie*

Podsumowanie

Korzystając z powyższej instrukcji, nauczyciel przygotowuje dla uczniów minimum 3 zagadki, które przedstawia podczas lekcji. Jeśli lekcja odbywa się w pracowni komputerowej, uczniowie razem z nauczycielem przygotowują własny quiz, który może być rozwijany w ramach pracy domowej.

Praca domowa

Przygotuj prezentację z minimum 5 zagadkami dla koleżanek i kolegów z klasy. Na początku każdej następnej lekcji przez 5 minimum każda osoba z klasy zaprezentuje swój quiz pozostałym uczniom.