



Projekt Planu Ochrony dla obszaru NATURA 2000 Góry Białskie i Grupa Śnieżnika PLH020016

II SPOTKANIE ZESPOŁU LOKALNEJ WSPÓŁPRACY

Ekspertyza chiropterologiczna – prezentacja wyników I etapu badań terenowych

Autorzy:
dr Wojciech Pawenta
mgr Bartosz Lesner

Wrocław, 10 grudnia 2020 r.



Podstawowe informacje o obszarach Natura 2000 w Europie

- Utworzenie sieci Natura 2000 było jednym z warunków przystąpienia Polski do Unii Europejskiej.
- W Unii Europejskiej sieć istnieje od wczesnych lat 90-tych XX wieku i obejmuje około 20% powierzchni krajów członkowskich.
- Celem programu jest objęcie ochroną około 200 najcenniejszych i zagrożonych wyginięciem siedlisk przyrodniczych i ponad 1000 rzadkich i zagrożonych gatunków w sieci Natura 2000, aby zapewnić im w sposób trwały właściwy stan ochrony.



Podstawowe informacje o obszarach Natura 2000 w Polsce

W skład sieci Natura 2000 wchodzi:

- Obszary specjalnej ochrony ptaków (OSO) wyznaczone na podstawie dyrektywy Rady 79/409/EWG w sprawie ochrony dzikich ptaków, tzw.

Dyrektywy Ptasiej, obszary oznaczone w nazwie PLB.

- Specjalne obszary ochrony siedlisk (SOO) wyznaczone na podstawie dyrektywy Rady 92/43/EWG w sprawie ochrony siedlisk przyrodniczych oraz dzikiej fauny i flory, tzw. **Dyrektywy Siedliskowej**, obszary oznaczone w nazwie PLH → Góry Bialskie i Grupa Śnieżnika **PLH020016**.



Plan zadań ochronnych a Plan ochrony

Plan zadań ochronnych (PZO)

- Tworzony na podstawie istniejącej, nawet niepełnej wiedzy i prostego rozpoznania terenowego stanu przedmiotów ochrony;
- Jest prostą, ale niekoniecznie kompletną „listą rzeczy do pilnego zrobienia”, koniecznych z punktu widzenia przedmiotów ochrony;
- Może wskazywać na konieczność opracowania planu ochrony dla całości lub części obszaru.

Plan ochrony

- Sporządzany na podstawie kompletnej wiedzy – wymaga wykonania niezbędnej inwentaryzacji, ekspertyz itp.;
- Sporządzenie może wymagać 1-2 bądź więcej lat.



Obszar Natura 2000 Góry Bialskie i Grupa Śnieżnika PLH020016

Obszar posiada Plan zadań ochronnych (**PZO**), utworzony w roku 2014, ustanowiony ZARZĄDZENIEM REGIONALNEGO DYREKTORA OCHRONY ŚRODOWISKA WE WROCŁAWIU z dnia 24 grudnia 2014 r.

- Plan zadań ochronnych jest ustanawiany na okres 10 lat.

Ze względu na bardzo duże wartości przyrodnicze obszaru w dokumentacji PZO rekomendowano potrzebę utworzenia **Planu ochrony** obszaru.

- Plan zadań ochronnych jest ustanawiany na okres 20 lat.



Planowanie ochrony obszaru Natura 2000 – każdy zainteresowany może mieć wpływ!

Podstawa planowania - uspołecznienie procesu planowania:

- Postępowanie z udziałem społeczeństwa;
- Zapewnienie udziału zainteresowanych osób i podmiotów prowadzących działalność w siedliskach przyrodniczych i siedliskach gatunków.
- W celu usprawnienia komunikacji pomiędzy stronami na etapie tworzenia Planu ochrony zostaje utworzony Zespół Lokalnej Współpracy (**ZLW**).

Skład Zespołu Lokalnej Współpracy

Przedstawiciele stron zainteresowanych, wybrani liderzy społeczni oraz osoby kompetentne i doświadczone, w tym:

➤ Użytkownicy/zarządcy terenu



Zarządcy gruntów (właściciele, dzierżawcy), np. ARiMR, urząd gminy, rolnicy, lokalni przedsiębiorcy, Lasy Państwowe

➤ Podejmujący decyzje



Urząd gminy, urząd wojewódzki, urząd marszałkowski, starostwo, Wody Polskie, Lasy Państwowe, ARiMR, ...

➤ Związki, organizacje, stowarzyszenia mające w statucie działalność na rzecz ochrony przyrody



Pozarządowe organizacje ekologiczne (NGOs), związki gmin, LGD, itp.

➤ Inni



Mieszkańcy gmin, uczelnie i pracownicy naukowcy, turyści, inwestorzy, itd.



Spotkanie Zespołu Lokalnej Współpracy Planu ochrony Natura 2000 Góry Bialskie i Grupa Śnieżnika PLH020016

Ze względu na sytuację pandemiczną, „spotkanie” odbędzie się zdalnie, dla Zainteresowanym zostaną udostępnione materiały przybliżające obecne prace w obszarze.

Mamy nadzieję, że na kolejnych spotkaniach zobaczymy się już osobiście, co usprawni wszystkim współpracę.

Obecnie wszystkie uwagi, propozycje zagadnień do omówienia na kolejnych spotkaniach, proszę przesyłać do **Regionalnej Dyrekcji Ochrony Środowiska we Wrocławiu**

Obszar Natura 2000 Góry Białskie i Grupa Śnieżnika PLH020016

W skład obszaru wchodzi dwa masywy górskie we wschodnich Sudetach: Góry Białskie i Śnieżnik, oddzielone doliną rzeki Białej Łądeckiej. Ważny obszar łącznikowy, na którym przenikają się elementy flory sudeckiej i karpackiej, a dzięki różnorodności geologicznej (wapienie, serpentynity) i dużemu lokalnemu zróżnicowaniu wysokości jest to obszar o bardzo wysokiej różnorodności biologicznej.

Obszar o bardzo niskim stopniu zagospodarowania, lasy pokrywają ponad 90% powierzchni ostoi. W dolinie Kleśnicy (Masyw Śnieżnika) w skałach metamorficznych występują duże fragmenty krystalicznych wapieni, w których zachodzą zjawiska krasowe (jaskinie i szczeliny). Przykładem może być Jaskinia Niedźwiedzia w Kletnie z dobrze rozwiniętą szatą naciekową.

Obszar Natura 2000 Góry Białskie i Grupa Śnieżnika PLH020016

- Obszar jest szczególnie cenny dla ochrony nietoperzy, ponieważ znajdują się w nim zimowiska – miejsca hibernacji dla nietoperzy. Dla części gatunków są to najważniejsze znane miejsca zimowania w Polsce.





Gatunki nietoperzy będące przedmiotem ochrony obszaru Natura 2000 Góry Bialskie i Grupa Śnieżnika PLH020016

- 1303 Podkowiec mały (*Rhinolophus hipposideros*)
- 1308 Mopek (*Barbastella barbastellus*)
- 1321 Nocek orzęsiony (*Myotis emarginatus*)
- 1323 Nocek Bechsteina (*Myotis bechsteini*)
- 1324 Nocek duży (*Myotis myotis*)



Podkowiec mały (*Rhinolophus hipposideros*)

Najmniejszy z europejskich podkowców. Jedyne przedstawiciel rodziny podkowcowatych występujący powszechniej na południu Polski, gatunek o zasięgu rozciągniętym w Europie najdalej na północ ze swojej rodziny. Nietoperz o dużych uszach i stosunkowo dużej podkowiastej narośli na pyszczku za pomocą, której ukierunkowuje ultradźwięki emitowane przez nos. Podczas hibernacji w sposób charakterystyczny owija się błonami skrzydłowymi. Podkowce małe emitują bardzo charakterystyczne sygnały echolokacyjne, najlepiej słyszalne na częstotliwości około 110 kHz. Jest to gatunek którego liczebność populacji w drugiej połowie XX wieku drastycznie spadła zarówno w Polsce jak i całej Europie centralnej i zachodniej. Obecnie jego sytuacja ustabilizowała się, a na niektórych obszarach jego liczebność nawet wzrosła.

Kolonia rozrodcza podkowca małego od wielu lat zajmuje Wapiennik Łaskawy Kamień w Starej Morawie. Na terenie obszaru Natura 2000 Góry Białskie i Grupa Śnieżnika kilka schronień pojedynczych osobników: w kościele w Nowym Gierałtowie, w budynkach mieszkalnych w Kletnie i Starej Morawie. Znane zimowiska tego gatunku znajdują się w sztolniach doliny Kleśnicy oraz okolic Stronia Śląskiego.



Podkowiec mały w kolonii w Starej Morawie (fot. W. Pawenta)

Opracowanie planów ochrony dla dwóch obszarów Natura 2000 na Dolnym Śląsku
projekt nr POIS.02.04.00-00-0194/17 współfinansowany przez UE ze środków Funduszu Spójności

Spełniamy wymagania EMAS – zarządzamy urzędem efektywnie, oszczędnie i prośrodowiskowo



Mopek (*Barbastella barbastellus*)

Średniej wielkości, czarny, łatwo rozpoznawalny nietoperz o charakterystycznym krótkim, „mopsowatym” pyszczku i uszach łączących się u nasady na środku głowy. W Europie Zachodniej należy do najrzadszych nietoperzy. W Holandii wymarł w drugiej połowie XX wieku, w Norwegii obserwowano go ponad 60 lat temu, obecnie uznaje się go tam za gatunek wymarły, w Danii i Belgii znajduje się na krawędzi wymarcia. Jego naturalnymi kryjówkami są szczeliny pod odstającą korą i w pniach drzew oraz wąskie kryjówki skalne. Mopek żeruje w lasach i na ich obrzeżach, także nad ciekami o zarośniętych brzegach, terenami zakrzewionymi, ogrodami i przy lampach ulicznych. Jest bardzo wyspecjalizowanym pokarmowo nietoperzem, żerującym głównie na drobnych motylach nocnych. Hibernuje w obiektach słabo izolowanych od warunków zewnętrznych.

Na terenie obszaru Natura 2000 Góry Bialskie i Grupa Śnieżnika znajdują się zimowiska i miejsca rojenia mopków w sztolniach i jaskiniach okolic Kletna i Stronia Śląskiego.

Mopek schwytyany podczas rojenia u wlotu do sztolni starej kopalni uranu w Kletnie (fot. W.Pawenta)





Nocek orzęsiony (*Myotis emarginatus*)

Jeden z najrzadszych z występujących w Polsce nietoperzy. Jest mały, ma rudobrazowe ubarwienie. Uszy z charakterystycznym wcięciem na zewnętrznym brzegu. Sygnały echolokacyjne o najwyższej spośród nocków częstotliwości. Zasięg występowania nocka orzęsionego obejmuje południową i centralną Europę, północno-zachodnią Afrykę, Azję Mniejszą, Azję centralną oraz Półwysep Arabski. W Polsce północna granica jego zasięgu – występuje na Wyżynie Krakowsko-Częstochowskiej, w Karpatach oraz Sudetach. Gatunek ciepłolubny, którego liczebność ostatnio w Polsce rośnie. Nocek orzęsiony jest przeważnie osiadły, przeloty między kryjówkami letnimi i zimowymi krótkodystansowe. Zimuje przeważnie w jaskiniach i sztolniach, rzadziej w innych sztucznych podziemiach i fortyfikacjach. Jego naturalnymi letnimi kryjówkami są jaskinie, z których latem korzysta na południu Europy, w ciągu ostatnich stuleci nauczył się korzystać ze strychów budynków.

Największym i najważniejszym zimowiskiem nocka orzęsionego w Polsce i jednym z ważniejszych w Europie jest Jaskinia Niedźwiedzia. Nocki te zimują też w sztolniach i innych jaskiniach okolic Kletna i Stronia Śląskiego. Jednocześnie miejsca te wykorzystywane są podczas rojenia. Podczas wcześniejszych badań zidentyfikowano żerowiska tego gatunku w dwóch miejscach w południowo-wschodniej części obszaru Góry Bialskie i Grupa Śnieżnika.



Wejście do Jaskini Niedźwiedziej – cennego stanowiska nocków orzęsionych (fot. W. Pawenta)



Nocek Bechsteina (*Myotis bechsteinii*)

Średniej wielkości nietoperz o bardzo długich i szerokich uszach. Nietoperz rzadki i zagrożony w całej Europie. Przez Polskę przebiega północno-wschodnia granica jego zasięgu. Nocek Bechsteina jest gatunkiem typowo leśnym, preferuje stare drzewostany liściaste i mieszane. Jego kryjówkami są dziuple drzew, często położone nisko nad ziemią. Żeruje w lukach i na skrajach drzewostanów. Lata nisko, lot ma wolny ale bardzo zwrotny. Nocek Bechsteina podobnie jak gacki, przynajmniej częściowo lokalizuje swoje ofiary samym słuchem. Jest gatunkiem osiadłym. Hibernuje w jaskiniach, sztolniach, starych fortyfikacjach oraz dziuplach. Zimą wszędzie przebywa nielicznie, dużych skupisk dotychczas nie odkryto.

Na terenie obszaru Natura 2000 Góry Bialskie i Grupa Śnieżnika PLH020016 znajdują się miejsca zimowania pojedynczych osobników, które są jednocześnie miejscami rojenia większej liczby ncocków Bechsteina.

Odłowy przy wlocie do Jaskini Niedźwiedziej – miejscu rojenia ncocków Bechsteina
(fot. W. Pawenta)





Nocek duży (*Myotis myotis*)

Nietoperz o dużych rozmiarach ciała, pierwotnie zamieszkiwał jaskinie, które wciąż zasiedla przez cały rok na południu Europy. W czasach historycznych skolonizował znaczne obszary nizin centralnej Europy dzięki adaptacji do zajmowania strychów. Nocki duże wykorzystują żerowiska odległe nawet o 25 km od swoich kryjówek dziennych. Żeruje głównie w lasach latając nisko nad ziemią. Preferuje luźniejsze drzewostany o rzadkim podszyciu, miejsca umożliwiające namierzanie dużych, naziemnych owadów i chwytanie ich na ziemi. Poluje prawie wyłącznie na większe chrząszcze. Odbywa krótko- i średniodystansowe wędrówki między schronieniami letnimi i zimowymi. Nocki duże są długowiecznymi nietoperzami potrafiącymi żyć około 40 lat. Zimuje w jaskiniach, sztolniach oraz większych i cieplejszych podziemiach i fortyfikacjach. Podczas hibernacji preferuje miejsca wilgotne i ciepłe (7-12°C)

Jaskinia Niedźwiedzia jest ważnym zimowiskiem nocoń dużych. Miejsce to jest także istotnym miejscem rojenia nietoperzy tego gatunku. Także inne sztolnie i jaskinie w okolicy Kletna i Stronia Śląskiego wykorzystywane są jako miejsca hibernacji i rojenia. W Wapienniku Łaskaw Kamień w Starej Morawie znajduje się schronienie kolonii rozrodczej nocoń dużych.

Nocek duży z obrączką
schwyty podczas
rojenia przy wlocie do
Jaskini Niedźwiedziej
(fot. W. Pawenta)





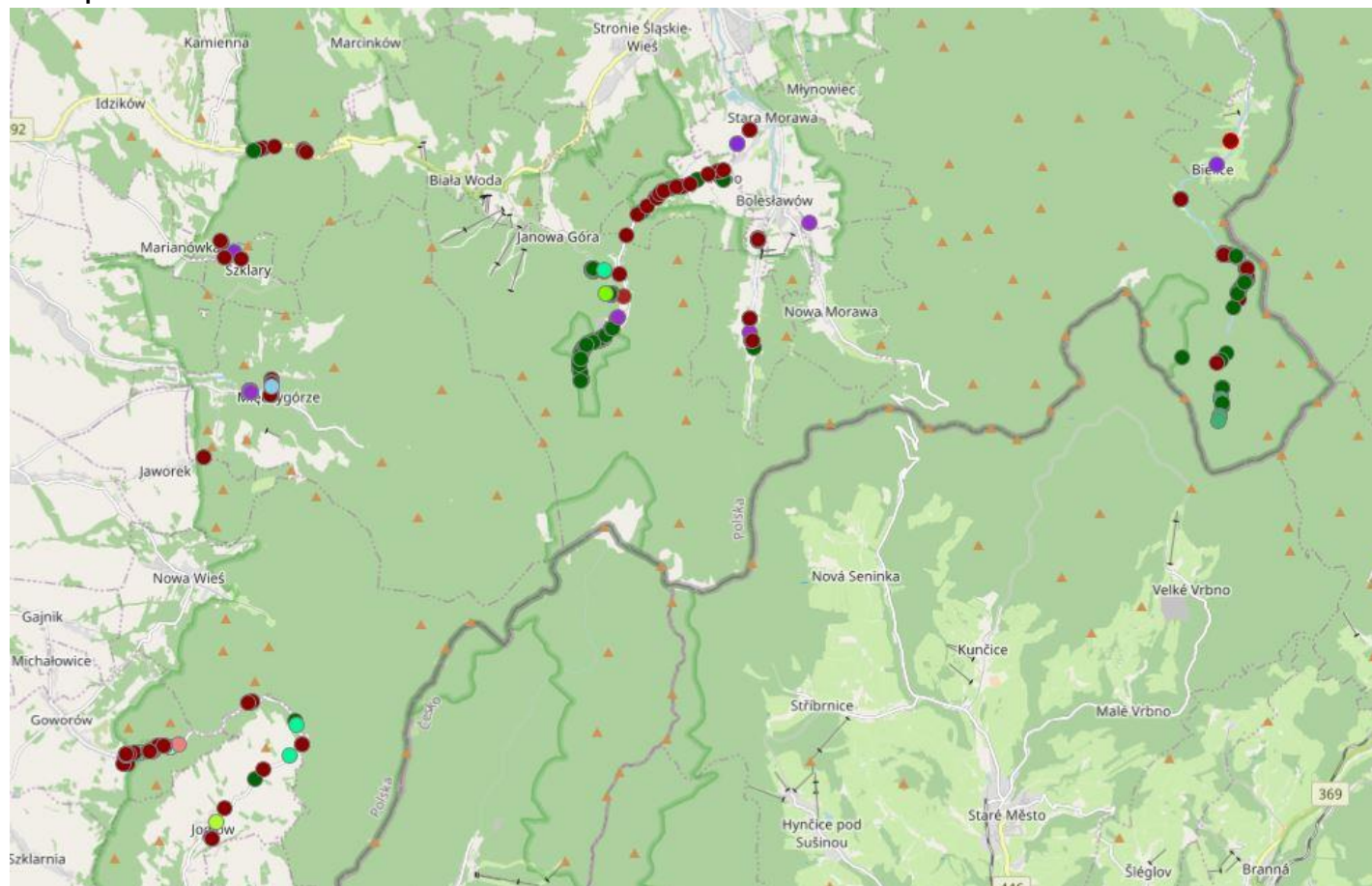
Skład gatunkowy nietoperzy zarejestrowanych podczas nasłuchów przy pomocy detektorów ultradźwiękowych w sierpniu 2020 r na terenie obszaru Natura 2000 Góry Bialskie i Grupa Śnieżnika.

Nazwa polska	Nazwa łacińska	Liczba zarejestrowanych sygnałów	Liczba zebranych nagrań
Karlik malutki	<i>Pipistrellus pipistrellus</i>	2553	163
nocki	<i>Myotis spec.</i>	1450	121
Nocek rudy	<i>Myotis daubentonii</i>	406	18
Mroczek pozłocisty	<i>Eptesicus nilssonii</i>	187	22
Mroczek późny	<i>Eptesicus serotinus</i>	77	6
Nocek duży	<i>Myotis myotis</i>	65	7
Nocek Brandta	<i>Myotis brandtii</i>	31	4
Mopek	<i>Barbastella barbastellus</i>	22	4
Nocek wąsatek	<i>Myotis mystacinus</i>	6	2
Karlik większy	<i>Pipistrellus nathusii</i>	4	1
gacki	<i>Plecotus spec.</i>	3	1
Borowiec wielki	<i>Nyctalus noctula</i>	3	2
Karlik drobny	<i>Pipistrellus pygmaeus</i>	2	1

Opracowanie planów ochrony dla dwóch obszarów Natura 2000 na Dolnym Śląsku
projekt nr POIS.02.04.00-00-0194/17 współfinansowany przez UE ze środków Funduszu Spójności

Spełniamy wymagania EMAS – zarządzamy urzędem efektywnie, oszczędnie i prośrodowiskowo

Miejsca rejestracji poszczególnych gatunków nietoperzy podczas nasłuchów prowadzonych w sierpniu 2020 roku.



W dniu 27 sierpnia 2020 roku przeprowadzono kontrolę w Wapienniku Łaskawy Kamień w Starej Morawie – po zakończeniu sezonu rozrodczego w schronieniu przebywało jeszcze 109 nocków dużych i 49 podkowce małe.

Budynek Wapiennika
Łaskawy Kamień będący
schronieniem kolonii nocków
dużych i podkowców małych.
(fot. W.Pawenta)





Nocki duże w Wapienniku w Starej Morawie (fot. W. Pawenta)

Opracowanie planów ochrony dla dwóch obszarów Natura 2000 na Dolnym Śląsku
projekt nr POIS.02.04.00-00-0194/17 współfinansowany przez UE ze środków Funduszu Spójności

Spełniamy wymagania EMAS – zarządzamy urzędem efektywnie, oszczędnie i prośrodowiskowo



Podkowce małe w Wapienniku w Starej Morawie (fot. W. Pawenta)

We wrześniu 2020 roku przeprowadzono pilotażowe badania telemetryczne przy użyciu nadajników VHF.



Poszukiwania za pomocą anteny kierunkowej telemetrycznych sygnałów radiowych na stokach doliny Kleśnicy (fot. R. Sobieraj)

Od sierpnia do listopada 2020 roku przeprowadzono odłowy w sieci chiropterologiczne oraz nasłuchy detektorowe we wszystkich znanych miejscach rojenia nietoperzy na terenie obszaru Natura 2000 Góry Bialskie i Grupa Śnieżnika PLH020016.

Zdecydowanie najwięcej osobników udało się złapać i najwięcej gatunków nietoperzy zarejestrować u wlotu do Jaskini Niedźwiedziej, od strony wlotu do Jaskini Miniaturka. Podczas trzech nocy odłowiono tu 74 nietoperze następujących gatunków: nocek duży, nocek Bechsteina, nocek Natterera, gacek brunatny, nocek Brandta, nocek wąsatek oraz mroczek pozłocisty.

Przy wlotach do sztolni w starej kopalni uranu w Kletnie podczas czterech nocy odłowiono: mopki, gacki brunatne i nocka Brandta. Przy wlocie do Jaskini Stare Wywierzysko odłowiono nietoperze następujących gatunków: nocek duży, nocek orzęsiony oraz nocek Natterera. U wlotu do sztolni w Janowej Górze odłowiono rojące się nocki duże. Przy jaskiniach Dudnisko i Biały Kamień nie złapano w sieci żadnych nietoperzy, podczas nasłuchów zarejestrowano latające „małe” nocki *Myotis* sp. W otoczeniu Jaskini Kontaktowej oraz sztolni w Krzyżniku nie udało się tej jesieni złapać w sieci nietoperzy, podczas nasłuchów nie zarejestrowano tu także latających nietoperzy.



Wlot do sztolni w Janowej Górze
(fot W. Pawenta)



Odłowy w sieci podczas rojenia przy wejściu
do starej kopalni uranu w Kletnie
(fot. W. Pawenta)



Wlot do Jaskini Stare Wywierzysko
(fot. W. Pawenta)



Otoczenie Jaskini Kontaktowej
(fot. W. Pawenta)



Strumień przy wlocie do jaskini Biały Kamień
(fot. W. Pawenta)



Sieć chiropterologiczna przy sztolni w Krzyżniku
(fot. W. Pawenta)

Dziękujemy za uwagę



Popielica we wlocie dla nietoperzy w Jaskini Niedźwiedziej
(fot. W. Pawenta)