

MINISTERSTWO ROLNICTWA I ROZWOJU WSI

ZINTEGROWANY SYSTEM ROLNICZEJ INFORMACJI RYNKOWEJ - (ZSRIR)

(podstawa prawna: ustawa o rolniczych badaniach rynkowych z dnia 30 marca 2001 r.)

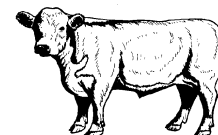
WYDZIAŁ INFORMACJI RYNKOWEJ I STATYSTYKI ROLNEJ

Rynek wołowiny i cielęciny

(informacja tygodniowa¹)

NR 31/2020

Czwartek, 06 sierpnia 2020 r.



Notowania² w okresie: 27.07 – 02.08.2020r.

1. Ceny zakupu bydła rzeźnego w Polsce

Tablica 1. Zbiorcze zestawienie danych dotyczących zakupionego bydła rzeźnego w ubojniach w kraju

POLSKA										
Kategoria bydła	CENA ZAKUPU*					Średnia masa tuszy cieplej		Liczba sztuk Zmiana tyg. [%]	Struktura skupu	
	wg w.ż.* [zł/kg]	dla mpc** [zł/tonę]	dla mps** [zł/tonę]	Zmiana ceny [%]		[kg]	Zmiana tyg. [%]		[%]	Zmiana tyg. [w pkt.%]
	2020-08-02	2020-08-02	2020-08-02	tyg.	roczna	2020-08-02	[%]		2020-08-02	
Bydło ogółem	6,12	11 808	12 044	1,1	4,7	319,1	0,4	-10,4	100,0	-
bydło 8-12 m-cy (Z)	6,63	12 298	12 544	3,7	13,4	267,8	1,1	18,5	0,2	0,0
byki 12-24 m-ce (A)	6,68	12 531	12 782	1,6	6,4	352,2	0,3	-6,4	37,1	1,6
byki > 24 m-cy (B)	6,66	12 492	12 741	1,9	8,0	390,4	1,4	-3,0	10,0	0,8
wolce > 12 m-cy (C)	--	--	--	--	--	--	--	--	--	--
krowy (D)	4,82	9 901	10 099	-0,6	1,5	277,9	-1,0	-11,5	30,9	-0,4
jałówki > 12 m-cy (E)	6,46	12 474	12 724	0,9	1,5	289,1	-0,7	-18,1	21,9	-2,0

* - jest to cena netto (bez VAT) zapłacona dostawcom bydła za dostarczony do rzeźni pełnowartościowy żywiec wołowy na bazie franco zakład. Cena ta zawiera również wszelkie dodatkowe płatności (premie, nagrody itp.) niezależnie od okresu w jakim zostały wypłacone.

** - w.ż. - waga żywa (cenę za wagę żywą wyliczono stosując średnie wskaźniki wydajności rzeźnej uzyskane w Polsce (średnia ważona) w latach 2011-2015: bydło ogółem - 0,518 (było 0,507); byki do 2 lat - 0,539 (było 0,550); byki > 2 lat - 0,535 (było 0,520); wolce - 0,54 (było 0,540); krowy - 0,465 (było 0,478) i jałówki - 0,516 (było 0,530),

mpc - masa poubojowa ciepła, mps - masa poubojowa schłodzona,

*** z uwagi na ustawowy obowiązek nieidentyfikowalności danych, ceny nie podano

Źródło: Zintegrowany System Rolniczej Informacji Rolniczej (ZSRIR – MRiRW)

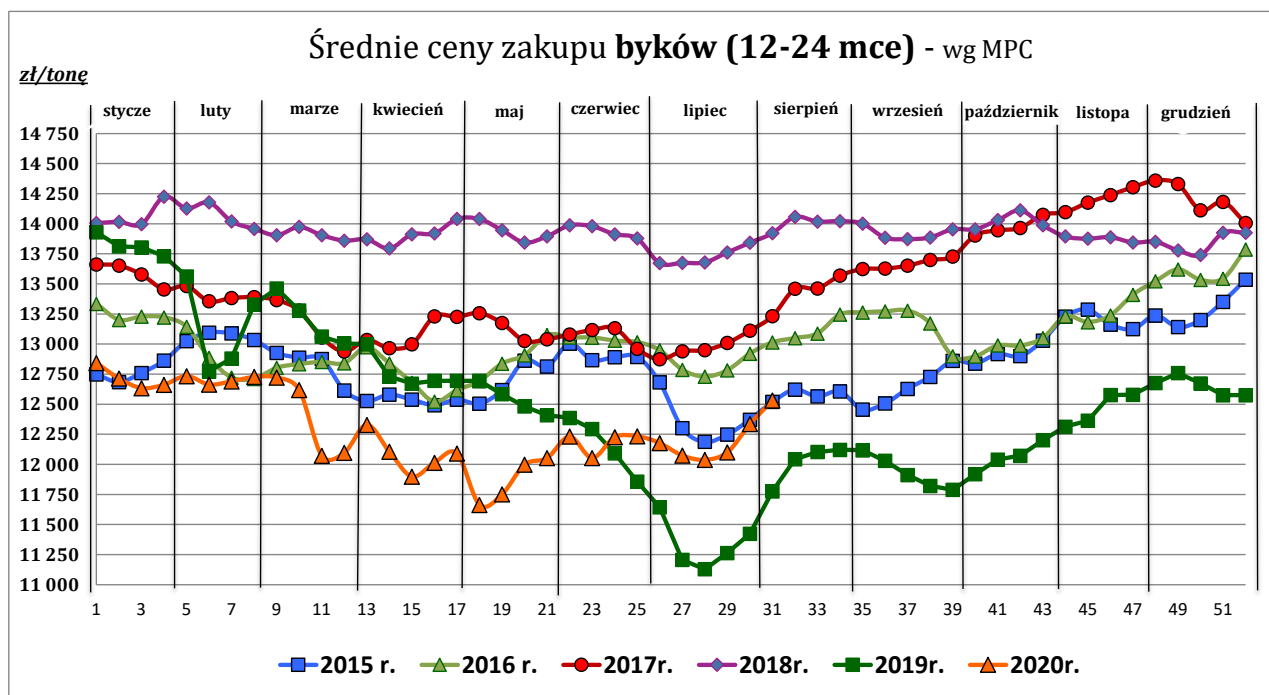
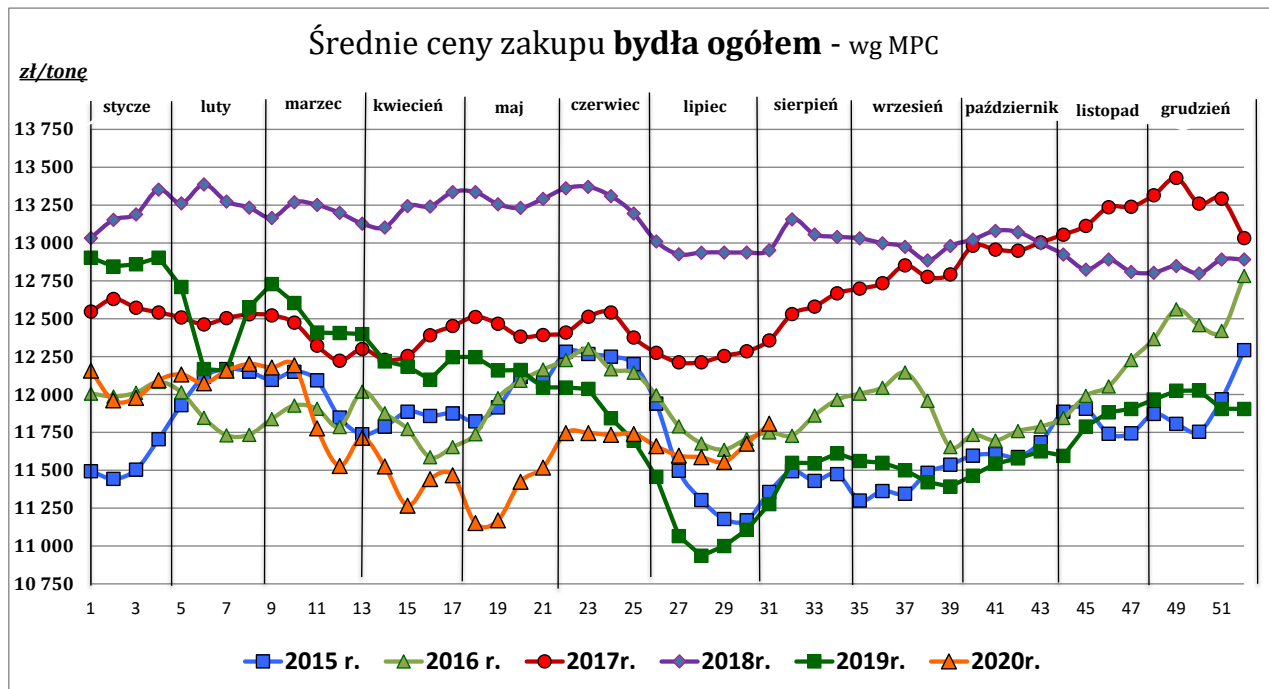
1 Wersja biuletynu z prezentacją graficzną danych publikowana jest w ostatnim tygodniu każdego miesiąca.

2 Badanie cen zakupu i cen sprzedaży w zakładach mięsnych prowadzone jest na reprezentatywnej próbie. Ceny zakupu rejestrowane są dla klas SEUROP wg Rozporządzenia Parlamentu Europejskiego i Rady (UE) nr 1308/2013 z dnia 17 grudnia 2013 r. ustanawiającego wspólną organizację rynków produktów rolnych oraz uchylającego rozporządzenia Rady (EWG) nr 922/72, (EWG) nr 234/79, (WE) nr 1037/2001 i (WE) nr 1234/2007 (Dz. Urz. UE L 347 z 20.12.2013, z późn. zm.) i wg Rozporządzenia wykonawczego Komisji (UE) 2017/1184 z dnia 20 kwietnia 2017 r. ustanawiające zasady stosowania rozporządzenia Parlamentu Europejskiego i Rady (UE) nr 1308/2013 w odniesieniu do unijnych skal klasyfikacji tusz wołowych, wieprzowych i baranich oraz raportowania cen rynkowych niektórych kategorii tusz i żywych zwierząt (Dz. Urz. UE L 171 z 04.07.2017) oraz rozporządzenia Ministra Rolnictwa i Rozwoju Wsi z dnia 4 lutego 2009 r. w sprawie szczegółowego sposobu oznaczania klasy jakości handlowej tusz wołowych (Dz. U. Nr 28, poz. 180 z późn. zm.). Ceny zakupu rejestrowane są dla masy poubojowej schłodzonej.

Badanie cen targowiskowych prowadzone jest na targowiskach na których dokonywany jest obrót bydłem a ceny rejestrowane są jako średnie arytmetyczne zrealizowanych transakcji

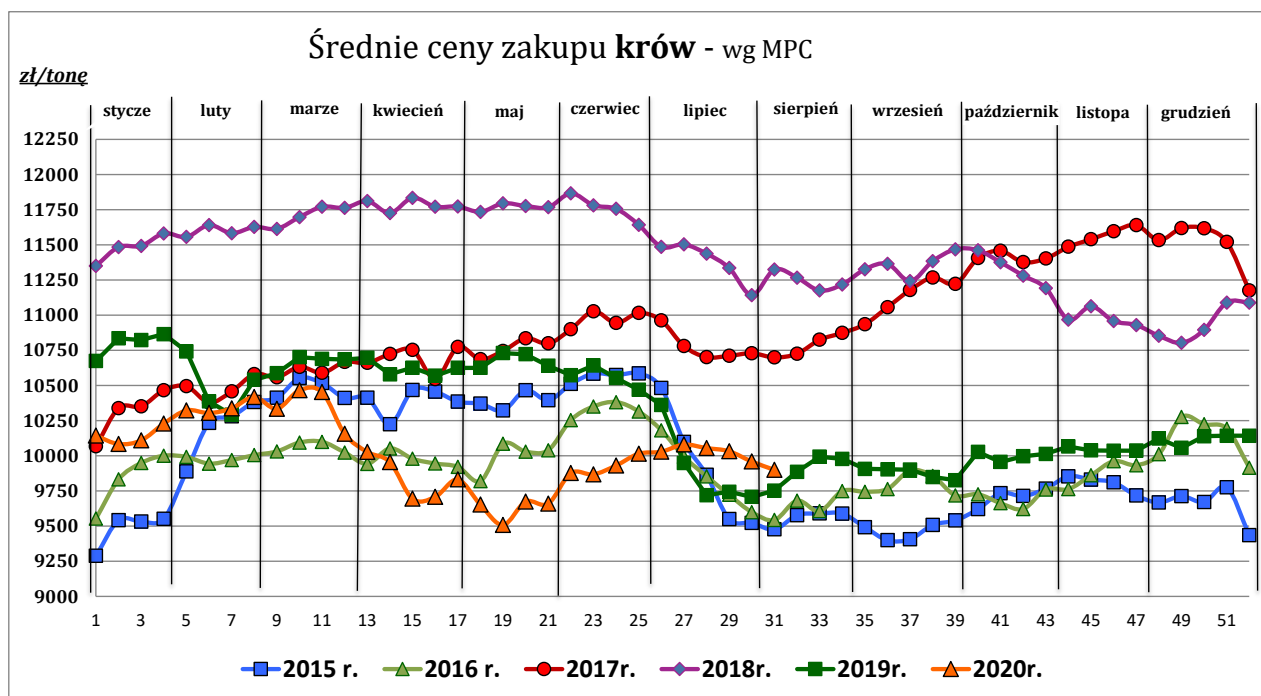
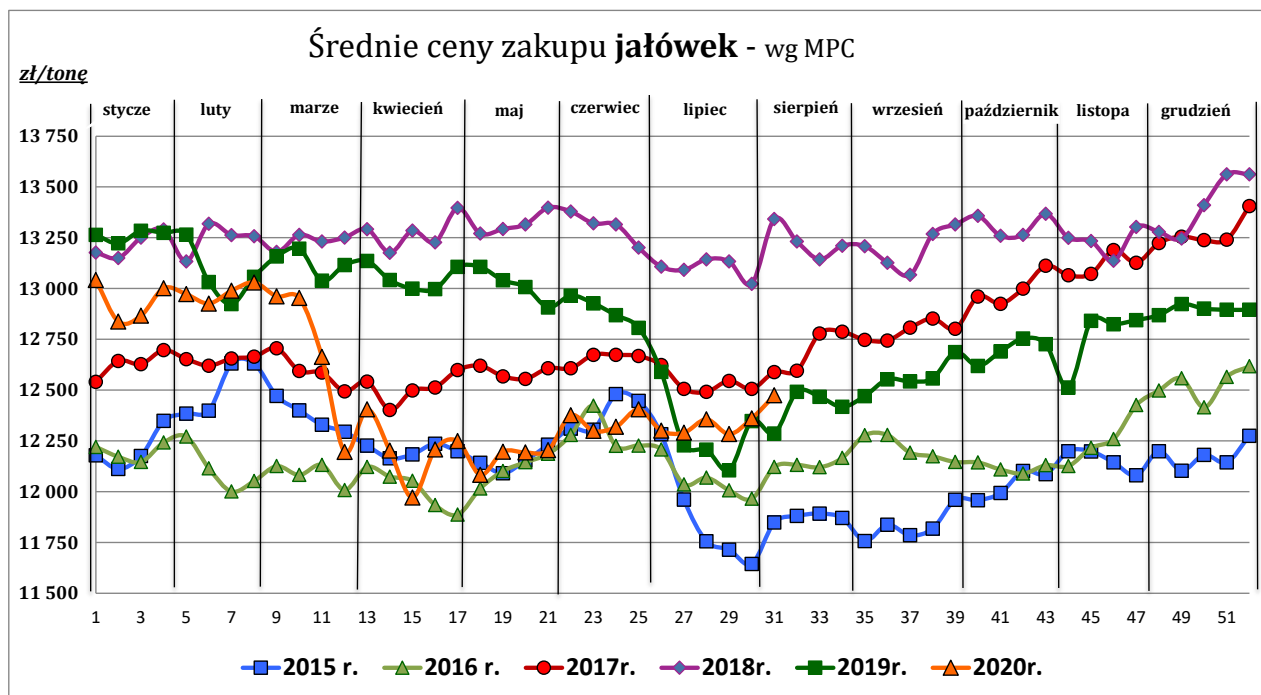
Wykorzystanie możliwe z dokładnym podaniem źródła

Z i n t e g r o w a n y S y s t e m
R o l n i c z e j I n f o r m a c j i R y n k o w e j



Wykorzystanie możliwe z dokładnym podaniem źródła

**Zintegrowany System
Rolniczej Informacji Rynkowej**



Źródło: Zintegrowany System Rolniczej Informacji Rynkowej (ZSRIR – MRiRW)

Tablica 2. Zbiorcze zestawienie danych dotyczących zakupu bydła rzeźnego wg makroregionów

MAKROREGION									
Kategoria bydła	Cena zakupu				Średnia tuszy [kg]	masa cieplej Zmiana tyg. [%]	Zmiana tyg. poziomu uboju [%]	Struktura zakupu	
	wg w.ż. [zł/kg]	dla mpc [zł/tonę]	dla mps [zł/tonę]	Zmiana tyg. [%]				2020-08-02	Zmiana tyg. [w pkt.%]
	2020-08-02	2020-08-02	2020-08-02		2020-08-02		2020-08-02		
Centralny									
Bydło ogółem	6,24	12 048	12 289	1,2	322,2	1,0	-8,2	100,0	-
bydło 8-12 m-cy (Z)	6,80	12 612	12 864	2,9	274,4	1,6	20,0	0,2	0,0
byki 12-24 m-ce (A)	6,76	12 684	12 938	1,7	353,2	1,2	-6,1	38,5	0,9
byki > 24 m-cy (B)	6,73	12 628	12 881	2,1	396,0	2,7	1,4	11,4	1,1
wolce > 12 m-cy (C)	--	--	--	--	--	--	--	--	--
krowy (D)	4,79	9 827	10 024	-1,5	273,5	-1,4	-9,5	26,2	-0,4
jałówki > 12 m-cy (E)	6,59	12 719	12 973	1,1	290,7	-0,5	-14,1	23,7	-1,6
Południowy									
Bydło ogółem	6,05	11 675	11 909	1,0	316,4	-0,2	-11,8	100,0	-
bydło 8-12 m-cy (Z)	6,40	11 870	12 107	4,8	259,3	0,4	16,7	0,2	0,0
byki 12-24 m-ce (A)	6,61	12 400	12 648	1,4	351,5	-0,4	-6,9	38,3	2,0
byki > 24 m-cy (B)	6,58	12 349	12 596	1,6	379,2	-0,2	-8,8	8,5	0,3
wolce > 12 m-cy (C)	--	--	--	--	--	--	--	--	--
krowy (D)	4,86	9 985	10 185	0,3	278,6	-1,0	-10,6	32,7	0,4
jałówki > 12 m-cy (E)	6,36	12 273	12 518	0,5	285,2	-1,2	-22,5	20,3	-2,8
Północny									
Bydło ogółem	5,54	10 703	10 917	0,5	311,9	0,5	-17,5	100,0	-
bydło 8-12 m-cy (Z)	--	--	--	--	--	--	--	--	--
byki 12-24 m-ce (A)	6,24	11 713	11 947	1,3	345,4	-4,5	-4,1	17,3	2,4
byki > 24 m-cy (B)	6,36	11 925	12 163	1,3	405,6	-2,1	-6,4	8,2	1,0
wolce > 12 m-cy (C)	--	--	--	--	--	--	--	--	--
krowy (D)	4,79	9 841	10 037	-0,7	291,5	1,0	-21,3	56,6	-2,7
jałówki > 12 m-cy (E)	5,94	11 464	11 693	-0,1	300,7	0,8	-20,4	17,9	-0,7

*- z uwagi na ustawowy obowiązek nieidentyfikowalności danych, ceny nie podano

** - z uwagi na brak porównywalności w obecnym tygodniu, danych nie podano

Makroregiony skupu bydła oraz sprzedaży wołowiny w cwiértuszach

Nazwa makroregionu	Województwa wchodzące w skład makroregionu
centralny	kujawsko-pomorskie, mazowieckie, łódzkie, wielkopolskie, lubuskie
południowy	lubelskie, małopolskie, podkarpackie, świętokrzyskie, dolnośląskie, opolskie, śląskie
północny	podlaskie, pomorskie, warmińsko-mazurskie, zachodnio-pomorskie

Wykorzystanie możliwe z dokładnym podaniem źródła

**Zintegrowany System
Rolniczej Informacji Rynkowej**

2. Ceny sprzedaży wołowiny w Polsce

Tablica 3. Średnie ceny sprzedaży netto (bez VAT) i struktura sprzedaży ćwierci wołowych w ubojniach bydła (kraj + UE).

TOWAR	CENA [zł/tona]		Zmiana tygodniowa ceny [%]	Struktura sprzedaży			Wielkość sprzedaży zmiana tyg. [%]
	02.08.2020	26.07.2020		02.08.2020	26.07.2020	Zmiana tygodniowa [%]	
POLSKA							
Ćwierci z buhajków do 2 lat - OGÓLEM	12 462	12 334	1,0	100,00	100,00	--	5,6
ćwierci przednie	9 592	9 779	-1,9	15,16	10,57	43,5	51,5
ćwierci tylne	15 866	15 160	4,7	14,22	7,90	79,9	89,9
ćwierci kompensowane	12 393	12 391	0,0	70,62	81,53	-13,4	-8,6
Ćwierci z krów rzeźnych - OGÓLEM	10 629	10 616	0,1	100,00	100,00	--	-5,1
ćwierci przednie	*	*	--	2,82	2,33	--	--
ćwierci tylne	14 323	14 779	-3,1	12,72	8,30	53,3	45,5
ćwierci kompensowane	10 143	10 290	-1,4	84,46	89,38	-5,5	-10,4
CENTRALNY							
Ćwierci z buhajków do 2 lat - OGÓLEM	12 261	12 261	0,0	100,00	100,00	--	-11,6
ćwierci przednie	10 592	*	--	3,43	2,22	--	--
ćwierci tylne	16 060	14 407	11,5	1,78	2,37	--	--
ćwierci kompensowane	12 250	12 246	0,0	94,79	95,40	-0,6	-12,2
Ćwierci z krów rzeźnych - OGÓLEM	9 875	10 228	-3,4	100,00	100,00	--	-12,1
ćwierci przednie	--	--	--	0,00	0,00	--	--
ćwierci tylne	--	--	--	0,00	0,00	--	--
ćwierci kompensowane	9 875	10 228	-3,4	100,00	100,00	0,0	-12,1
PÓLUDNIOWY							
Ćwierci z buhajków do 2 lat - OGÓLEM	12 573	12 318,3	2,1	100,00	100,00	--	38,1
ćwierci przednie	9 465	9 651	-1,9	28,23	25,33	11,4	53,9
ćwierci tylne	15 918	15 413	3,3	24,70	13,76	79,5	147,8
ćwierci kompensowane	12 681	12 729	-0,4	47,07	60,90	-22,7	6,7
Ćwierci z krów rzeźnych - OGÓLEM	11 467	11 165	2,7	100,00	100,00	--	-1,4
ćwierci przednie	*	*	--	0,71	1,17	--	--
ćwierci tylne	14 091	14 775	-4,6	25,29	16,37	54,5	52,4
ćwierci kompensowane	10 621	10 520	1,0	74,00	82,46	-10,3	-11,5
PÓLNOCNY							
Ćwierci z buhajków do 2 lat - OGÓLEM	12 699	12 601	0,8	100,00	100,00	--	-19,3
ćwierci przednie	*	*	--	1,33	0,97	--	--
ćwierci tylne	*	*	--	13,55	11,08	--	--
ćwierci kompensowane	12 284	12 318	-0,3	85,12	87,95	-3,2	-21,9
Ćwierci z krów rzeźnych - OGÓLEM	10 708	10 503	1,9	100,00	100,00	--	8,0
ćwierci przednie	*	*	--	15,02	12,75	--	--
ćwierci tylne	*	*	--	17,60	15,02	--	--
ćwierci kompensowane	*	*	--	67,38	72,24	--	--

* - z uwagi na ustawowy obowiązek nieidentyfikowalności danych, ceny nie podano.

Makroregiony skupu bydła oraz sprzedaży wołowiny w ćwierciach

Nazwa makroregionu	Województwa wchodzące w skład makroregionu
centralny	kujawsko-pomorskie, mazowieckie, łódzkie, wielkopolskie, lubuskie
południowy	lubelskie, małopolskie, podkarpackie, świętokrzyskie, dolnośląskie, opolskie, śląskie
północny	podlaskie, pomorskie, warmińsko-mazurskie, zachodnio-pomorskie

Wykorzystanie możliwe z dokładnym podaniem źródła

**Zintegrowany System
Rolniczej Informacji Rynkowej**

Tablica 4. Średnie ceny sprzedaży netto (bez VAT) elementów mięsa wołowego (kraj+ UE) w okresie: 27.07– 02.08.2020 r.

Makroregion	Cena sprzedaży [zł/tonę]		Tygodniowa zmiana ceny [%]	
	rostbef z/k	udziec b/k	rostbef z/k	udziec b/k
Ogółem kraj	27 565	22 057	3,6	-0,3
Południowo-zachodni	*	*	--	--
Wielkopolski	27 386	22 428	3,5	-0,9
Północno-zachodni	*	*	--	--
Północno-wschodni	*	*	--	--
Mazowiecko-łódzki	*	20 401	--	-2,1
Kujawski	--	0	--	--
Wschodni-dolny	*	21 461	--	7,3
Południowo-środkowy	*	*	--	--

* - z uwagi na ustawowy wymóg nieidentyfikowalności danych, ceny nie podano

3. Ceny bydła żywego³ w Polsce

3.1 Ceny cieląt i młodego bydła opasowego w handlu hurtowym

Tablica 5. Średnie ceny zakupu cieląt płci męskiej oraz młodego bydła opasowego

Kategoria bydła	Jednostka	Cena zakupu			Zmiana ceny	
		02.08.2020	26.07.2020	04.08.2019	tyg. [%]	roczna [%]
Byczki od 8 dni do 4 tygodni - typ mleczny	zł/szt	545,22	586,41	472,87	-7,0	15,3
Byczki od 8 dni do 4 tygodni - typ mięsny	zł/szt	903,81	797,30	712,22	13,4	26,9
Młode bydło opasowe 6-12 m-cy	zł/kg w.ż.			--	--	--

* - z uwagi na ustawowy wymóg nieidentyfikowalności danych, ceny nie podano;

* - prezentowane ceny są cenami netto (bez VAT)

³ - W handlu hurtowym bydlęciem żywym badane ceny byczków od 8 dni do 4 tygodni dotyczą cieląt przeznaczonych do dalszego chowu pochodzących od bydła ras mlecznych w przypadku typu mlecznego oraz od bydła ras mięsnych, ogólnoużytkowych i krzyżówek z rasami mięsnymi w przypadku typu mięsnego

- W handlu targowiskowym monitorowane są występujące na tym rynku kategorie bydła

Wykorzystanie możliwe z dokładnym podaniem źródła

**Z i n t e g r o w a n y S y s t e m
R o l n i c z e j I n f o r m a c j i R y n k o w e j**

3.2 Ceny bydła na targowiskach

Tablica 6. Średnie krajowe ceny bydła uzyskane w transakcjach targowiskowych

Kategoria informacji	Tydzień		Zmiana
	31.07.2020	24.07.2020	tygodniowa [%]
<u>ciełeta 60-100 kg</u>			
cena min. w zł/kg	--	--	--
cena max. w zł/kg	--	--	--
<i>cena średnia w zł/kg</i>	*	*	--
szacunkowa podaż w szt	--	--	--
szacunkowa sprzedaż w szt	--	--	--
wsk. warunków atmosferycznych *	--	--	--
<u>młode bydło opasowe</u>			
cena min. w zł/kg	--	--	--
cena max. w zł/kg	--	--	--
<i>cena średnia w zł/kg</i>	*	*	--
szacunkowa podaż w szt	--	--	--
szacunkowa sprzedaż w szt	--	--	--
wsk. warunków atmosferycznych *	--	--	--
<u>krowy wybrakowane</u>			
cena min. w zł/kg	--	--	--
cena max. w zł/kg	--	--	--
<i>cena średnia w zł/kg</i>	*	*	--
szacunkowa podaż w szt	--	--	--
szacunkowa sprzedaż w szt	--	--	--
wsk. warunków atmosferycznych *	--	--	--

** - wsk. war. atmosferycznych zawiera się między liczbą 1 a 3 i jest średnią arytmetyczną z zanotowanych na targowiskach w dniu badań, jednego z trzech stopni pogody: 1-zła, 2-przeciętna i 3-dobra.

* - z uwagi na ustawowy wymóg nieidentyfikowalności danych, ceny nie podano

Metodyka badań targowiskowych

Notowania cen bydła na targowiskach realizowane są w 13 województwach w kraju (oprócz⁴: lubuskiego, opolskiego i zachodnio-pomorskiego) na maksymalnie 90 reprezentatywnych targowiskach.

Pod pojęciem targowisko rozumiany jest zorganizowany rynek lokalny, którego dominującymi uczestnikami są okoliczni producenci rolni.

Prezentowane ceny są cenami średnimi arytmetycznymi obliczanymi z odnotowanej liczby zawartych transakcji, tylko dla bydła w określonym wieku i przedziale wagowym:

1. cielęta do chowu lub na rzeź o wadze 60 – 100 kg, zarówno buhajki jak i jałówki,
2. młode bydło opasowe od 6 do 12 miesięcy,
3. krowy wybrakowane po selekcji i starsze powyżej 6 lat

Zestawienie cen dotyczy ostatniego tygodnia, natomiast na poszczególnych targowiskach badania cen dokonywane są raz w tygodniu, raz na dwa tygodnie lub raz w miesiącu (w zwyczajowo przyjęty dzień targowy lub w jeden z kilku dni targowych).

Obroty na tych rynkach mają charakter lokalny.

Notowań cen dokonują pracownicy Ośrodków Doradztwa Rolniczego

Uwaga:

Analiza handlu zagranicznego za okres I-V 2020r. (dane wstępne) oraz uboje bydła w okresie: styczeń - maj 2020 r. są zamieszczone w wersji EXCEL biuletynu.

Biuletyn „*Rynek wołowiny i cielęciny*” ukazuje się w każdy czwartek.

Informacje zamieszczane w tym biuletynie przekazywane są przez współpracujące z nami podmioty na podstawie Ustawy o badaniach rynkowych z dn. 30 marca 2001r.

Wydawca:

Ministerstwo Rolnictwa i Rozwoju Wsi,
Departament Promocji i Jakości Żywności
ul. Wspólna 30, 00-930 Warszawa,
tel. (022) 623-16-33, fax (022) 623-27-06

Internet: <http://www.minrol.gov.pl>, E-mail: biuletyn@minrol.gov.pl

Autor: Anna Pankiewicz tel. (022) 623-16-33 E-mail: Anna.Pankiewicz@minrol.gov.pl

⁴ w w/w województwach bydło w handlu targowiskowym nie występuje bądź ma charakter incydentalny