

**ZARZĄDZENIE
REGIONALNEGO DYREKTORA OCHRONY ŚRODOWISKA W KIELCACH**

z dnia 22 lipca 2022 r.

w sprawie ustanowienia planu ochrony dla rezerwatu przyrody Milechowy

Na podstawie art. 19 ust. 6 ustawy z dnia 16 kwietnia 2004 r. o ochronie przyrody (Dz. U. z 2022 r. poz. 916 t. j.) zarządza się, co następuje:

§ 1. Ustanawia się plan ochrony dla rezerwatu przyrody Milechowy, zwanego dalej "rezerwatem".

§ 2. 1. Celem ochrony przyrody w rezerwacie przyrody jest zachowanie zbiorowisk leśnych o cechach zespołów naturalnych oraz kserotermicznych zespołów zaroślowych z licznymi gatunkami roślin chronionych.

2. Przyrodniczymi i społecznymi uwarunkowaniami realizacji celu, o którym mowa w ust. 1 są:

- 1) utrzymanie różnorodności biologicznej rezerwatu,
- 2) ochrona dziedzictwa geologicznego rezerwatu, w tym morfologii wzniesień wapiennych, występujących w nich jaskiń oraz innych form krasowych a także odsłoneń geologicznych,
- 3) ochrona terenów leśnych, które stanowią korytarz ekologiczny wielu gatunków zwierząt,
- 4) utrzymanie bądź przywrócenie właściwego stanu zbiorowisk roślinnych oraz siedlisk przyrodniczych, w tym siedlisk przyrodniczych będących przedmiotami ochrony w obszarze Natura 2000 Wzgórza Chęcińsko-Kieleckie PLH260041, tj.: 8310 Jaskinie nie udostępnione do zwiedzania, 9170 Grąd środkowoeuropejski i subkontynentalny (*Galio-Carpinetum*, *Tilio-Carpinetum*) oraz 9110 Ciepłolubne dąbrowy (*Quercetalia pubescenti-petraeae*),
- 5) zachowanie flory rezerwatu reprezentowanej przez 145 gatunków roślin naczyniowych, w tym gatunków objętych ochroną ścisłą lub częściową.

§ 3. Identyfikację oraz określenie sposobów eliminacji lub ograniczania istniejących i potencjalnych zagrożeń wewnętrznych i zewnętrznych oraz ich skutków określa załącznik nr 1 do zarządzenia.

§ 4. Na terenie rezerwatu wprowadza się ochronę czynną.

§ 5. Określenie działań ochronnych na obszarze ochrony czynnej, ich rodzaju i zakresu oraz lokalizację przedstawia tabela oraz mapa poglądowa stanowiące załącznik nr 2 do zarządzenia.

§ 6. Wskazanie obszarów i miejsc udostępnianych do celów edukacyjnych, turystycznych i rekreacyjnych oraz określenie sposobów ich udostępniania zawiera tabela oraz mapa stanowiące załącznik Nr 3 do zarządzenia.

§ 7. Wprowadza się następujące ustalenia do studium uwarunkowań i kierunków zagospodarowania przestrzennego gminy Chęciny i miejscowych planów zagospodarowania przestrzennego oraz planu zagospodarowania przestrzennego województwa świętokrzyskiego dotyczące eliminacji lub ograniczenia zagrożeń zewnętrznych:

- 1) na obszarze rezerwatu należy zachować dotychczasowy sposób zagospodarowania terenu,
- 2) w odległości do 100 m od granicy rezerwatu, na terenach o przeznaczeniu: lasy, tereny proponowane do zalesień (w obowiązującym studium zaklasyfikowanych do obszarów wyłączonych z zabudowy, tworzących tzw. system przyrodniczy gminy) należy zachować dotychczasowy sposób zagospodarowania terenu.

§ 8. Zarządzenie wchodzi w życie po upływie 14 dni od dnia ogłoszenia w Dzienniku Urzędowym Województwa Świętokrzyskiego.

Regionalny Dyrektor
Ochrony Środowiska
w Kielcach

Aldona Sobolak

Załącznik nr 1 do zarządzenia Regionalnego Dyrektora
 Ochrony Środowiska w Kielcach z dnia 22 lipca 2022 r.
 w sprawie ustanowienia planu ochrony dla rezerwatu
 przyrody Milechowy

**Identyfikacja oraz określenie sposobów eliminacji lub ograniczania istniejących i potencjalnych zagrożeń
 wewnętrznych i zewnętrznych oraz ich skutków**

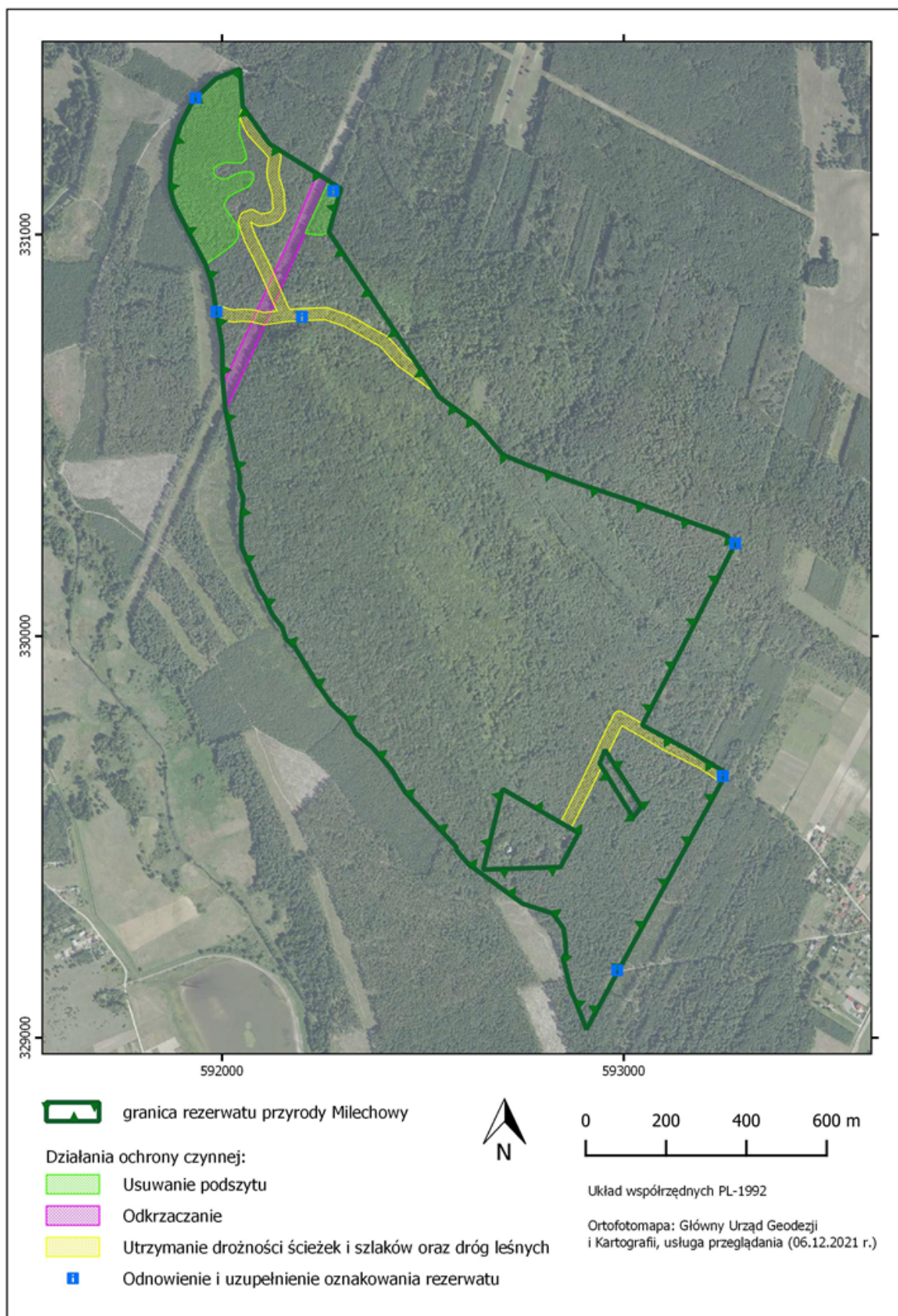
Lp.	Nazwa zagrożenia	Sposoby eliminacji lub ograniczania
Zagrożenia wewnętrzne		
1.	Rozrost podszytu w płacie świetlistej dąbrowy	Mechaniczne usuwanie podszytu (głównie leszczyny i derenia). Pozostawienie pozyskanej biomasy w rezerwacie, poza siedliskiem świetlistej dąbrowy
2.	Sukcesja roślinności krzewiastej w nieleśnych zbiorowiskach kserotermicznych	Odkrzaczanie
3.	Istniejące	Nierespektowanie zakazów obowiązujących na obszarze rezerwatu
4.		Požary (obecność palenisk)
5.		Zaśmiecanie w pobliżu szlaków turystycznych
Zagrożenia zewnętrzne		
1.	Potencjalne	Nielegalne pozyskanie drewna w rezerwacie
		Edukacja przyrodniczo-leśna, zgłaszanie organom ścigania

Załącznik nr 2 do zarządzenia Regionalnego Dyrektora
Ochrony Środowiska w Kielcach z dnia 22 lipca 2022 r.
w sprawie ustanowienia planu ochrony dla rezerwatu
przyrody Milechowy

Określenie działań ochronnych na obszarze ochrony czynnej, ich rodzaju, zakresu i lokalizacji

Lp.	Rodzaj działań ochronnych	Zakres działań ochronnych	Lokalizacja działań ochronnych
1.	Usuwanie podszytu	Mechaniczne usuwanie podszytu (głównie leszczyny i derenia) na łącznej powierzchni 6,63 ha, która stanowi całkowitą powierzchnię siedliska ciepłolubne dąbrowy (<i>Quercetalia pubescentipetraeae</i>). Pozostawienie biomasy w rezerwacie, poza siedliskiem	Zgodnie z Mapą zabiegów ochronnych
2.	Odkrzaczanie	Mechaniczne usuwanie roślinności krzewiastej na powierzchni 1,92 ha. Pozostawienie biomasy w rezerwacie, poza miejscem wykonywanych działań	Zgodnie z Mapą zabiegów ochronnych
3.	Utrzymanie drożności ścieżek i szlaków oraz dróg leśnych	Usuwanie drzew zagrażających bezpieczeństwu i utrzymaniu drożności ścieżek i szlaków oraz dróg leśnych, z pozostawieniem całości masy drzewnej w rezerwacie	Zgodnie z Mapą zabiegów ochronnych
4.	Odnowienie i uzupełnienie oznakowania rezerwatu	Wymiana zniszczonych tablic informacyjnych; ustawienie nowych tablic informacyjnych	Zgodnie z Mapą zabiegów ochronnych
5.	Monitoring przyrodniczy efektów ochrony i stanu ochrony siedliska zgodnie z metodyką GIOŚ	Prowadzenie monitoringu przyrodniczego w miejscach prowadzenia zabiegów ochrony czynnej, w tym ocena stanu ochrony siedliska przyrodniczego ciepłolubnych dąbrów (<i>Quercetalia pubescentipetraeae</i>) zgodnie z metodyką Głównego Inspektora Ochrony Środowiska	Zgodnie z Mapą zabiegów ochronnych – w miejscu usuwania podszytu
6.	Sprzątanie rezerwatu	Sprzątanie terenu rezerwatu wraz z wywiezieniem zebranych śmieci	Cały teren rezerwatu

Mapa poglądowa przedstawiająca miejsca wdrażania działań ochronnych w rezerwacie

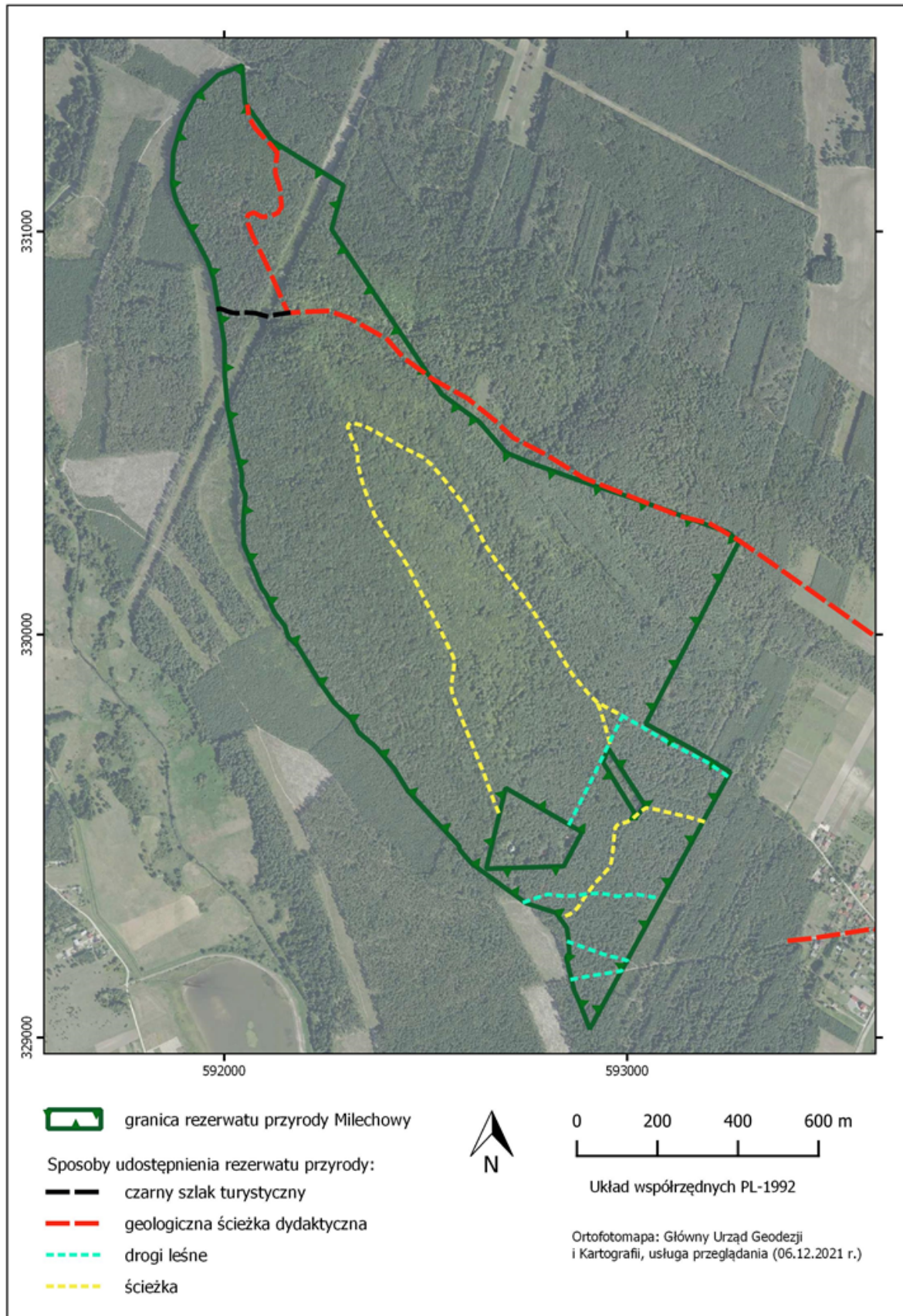


Załącznik nr 3 do zarządzenia Regionalnego Dyrektora
Ochrony Środowiska w Kielcach z dnia 22 lipca 2022 r.
w sprawie ustanowienia planu ochrony dla rezerwatu
przyrody Milechowy

Wskazanie obszarów i miejsc udostępnianych do celów turystycznych oraz określenie sposobów ich udostępniania

Lp.	Cel udostępnienia	Obszary i miejsca udostępnione	Sposoby udostępnienia
1.	Edukacyjny, turystyczny i rekreacyjny	Istniejące i oznakowane szlaki turystyczne, ścieżki i drogi leśne.	Zarządzenie Regionalnego Dyrektora Ochrony Środowiska w Kielcach w sprawie wyznaczenia szlaku ruchu pieszego oraz ruchu pojazdów wyłącznie po drogach leśnych – umożliwiające również dojazd do posesji zlokalizowanych w wydzielonych enklawach nie wchodzących w skład rezerwatu

Mapa poglądowa przedstawiająca miejsca udostępniane w rezerwacie



Uzasadnienie

do zarządzenia Regionalnego Dyrektora Ochrony Środowiska w Kielcach z dnia 22 lipca 2022 r. w sprawie ustanowienia planu ochrony dla rezerwatu przyrody Milechowy

Zgodnie z art. 19 ust.6 ustawy z dnia 16 kwietnia 2004 r. o ochronie przyrody (Dz. U. z 2022 r. poz. 916 t. j.) regionalny dyrektor ochrony środowiska ustanawia plan ochrony dla rezerwatu przyrody.

Plan ochrony rezerwatu sporządza się na okres 20 lat w celu oceny stanu zasobów, tworów i składników przyrody, walorów krajobrazowych, wartości kulturowych oraz wskazania istniejących i potencjalnych zagrożeń wewnętrznych i zewnętrznych, a także opracowania koncepcji ochrony tych zasobów ze wskazaniem zakresu prac, w tym zabiegów ochronnych dla zachowania walorów przyrodniczych.

Rezerwat przyrody Milechowy został ustanowiony Zarządzeniem Ministra Leśnictwa i Przemysłu Drzewnego z dnia 16 stycznia 1978 r. w sprawie uznania za rezerwat przyrody (M. P. Nr 4 poz. 20), które zostało zamieszczone w obwieszczeniu Wojewody Świętokrzyskiego z dnia 15 października 2001 r. w sprawie ogłoszenia wykazu rezerwatów (Dz. Urz. Woj. Święt. Nr 107, poz. 1270). Celem utworzenia rezerwatu było zachowanie zbiorowisk leśnych o cechach zespołów naturalnych oraz kserotermicznych zespołów zaroślowych i murawowych z licznymi gatunkami roślin chronionych. Powierzchnia rezerwatu przyrody wynosiła 133,73 ha. Następnie w 2017 roku zostało wydane zarządzenie Regionalnego Dyrektora Ochrony Środowiska w Kielcach z dnia 20 września 2017 r. w sprawie rezerwatu przyrody Milechowy (Dz. Urz. Woj. Święt. poz. 2913). Zarządzenie to miało na celu dostosowanie informacji dotyczących rezerwatu do aktualnie obowiązujących przepisów prawnych, w tym określenie sprawującego nadzór nad rezerwatem oraz określenie jego rodzaju, typu i podtypu zgodnie z rozporządzeniem Ministra Środowiska z dnia 30 marca 2005 r. w sprawie rodzajów, typów i podtypów rezerwatów przyrody (Dz. U. z 2005r. Nr 60, poz. 533). Zostało ono opracowane z uwzględnieniem Wytycznych Generalnego Dyrektora Ochrony Środowiska w zakresie redagowania zarządzeń regionalnego dyrektora ochrony środowiska dotyczących rezerwatów przyrody. Aktualna powierzchnia rezerwatu wynika z powierzchni poligonu opisanego współrzędnymi punktów załamania granicy rezerwatu (matematyczna suma pola powierzchni rzutu) i wynosi 132,33 ha.

Zarządzenie z 1978 r. ustanawiające rezerwat utraciło moc z dniem wejścia w życie aktualnie obowiązującego zarządzenia z 2017 r. w sprawie rezerwatu przyrody Milechowy na podstawie art. 157 ustawy z dnia 16 kwietnia 2004 r. o ochronie przyrody.

Plan ochrony ustanawia się w oparciu o diagnozę stanu przyrody, biorąc pod uwagę dynamikę procesów przyrodniczych oraz istniejące i potencjalne zagrożenia zewnętrzne i wewnętrzne. Dokumentację stanu przyrody rezerwatu sporządzono w 2021 r., z uwzględnieniem wymagań art. 20 ust. 3 ustawy z dnia 16 kwietnia 2004 r. o ochronie przyrody oraz rozporządzenia Ministra Środowiska z dnia 12 maja 2005 r. w sprawie sporządzania projektu planu ochrony dla parku narodowego, rezerwatu przyrody i parku krajobrazowego, dokonywania zmian w tym planie oraz ochrony zasobów, tworów i składników przyrody (Dz. U. Nr 94, poz. 794).

Rezerwat położony jest na terenie obszaru Natura 2000 Wzgórza Chęcińsko-Kieleckie PLH260041. Obszar ten posiada plan zadań ochronnych ustanowiony Zarządzeniem Regionalnego Dyrektora Ochrony Środowiska w Kielcach z dnia 25 kwietnia 2014 r. w sprawie ustanowienia planu zadań ochronnych dla obszaru Natura 2000 Wzgórza Chęcińsko-Kieleckie PLH260041 (Dz. Urz. Woj. Święt. poz. 1478 z późn. zm.) Z tego względu miały tu zastosowanie zapisy art. 20 ust. 6 ustawy o ochronie przyrody.

Zgodnie z art. 19 ust. 1a ustawy o ochronie przyrody zapewniono możliwość udziału społeczeństwa na zasadach określonych w art. 39 ustawy z dnia 3 października 2008 r. o udostępnianiu informacji o środowisku i jego ochronie, udziale społeczeństwa w ochronie środowiska oraz o ocenach oddziaływania na środowisko. Informację o przystąpieniu do sporządzenia projektu planu ochrony dla tego rezerwatu podano do publicznej wiadomości poprzez obwieszczenie Regionalnego Dyrektora Ochrony Środowiska w Kielcach znak: WPN.I.6202.3.2020.MK1, WPN.I.6202.4.2020.MK1, WPN.I.6202.5.2020.MK1 z dnia 09.12.2020 r. o przystąpieniu do opracowania dokumentacji projektu planu ochrony dla rezerwatu przyrody Milechowy. Informację o możliwości zapoznania się z dokumentacją sprawy oraz o terminie i możliwości składania przez wszystkich zainteresowanych uwag i wniosków do projektu planu ochrony rezerwatu, w terminie od dnia 24 marca 2022 r. do 19 kwietnia 2022 r. podano do publicznej wiadomości obwieszczeniem Regionalnego Dyrektora Ochrony Środowiska w Kielcach znak: WPN.I.6202.4.2020.MK1 z dnia 17 marca 2022 r. Obwieszczenia te zostały umieszczone na tablicy ogłoszeń oraz w BIP Regionalnej Dyrekcji Ochrony

Środowiska w Kielcach, a także przesłane do Urzędu Gminy i Miasta w Chęcinach, Nadleśnictwa Kielce, jak również opublikowane w prasie. W określonym wyżej terminie nie wpłynęły uwagi.

Realizacja wskazanych w planie działań wynika z konieczności utrzymania różnorodności biologicznej rezerwatu oraz wypełnienia celu powołania rezerwatu tj. zachowania zbiorowisk leśnych o cechach zespołów naturalnych oraz kserotermicznych zespołów zaroślowych z licznymi gatunkami roślin chronionych. Wykonywane działania ochronne na siedlisku ciepłolubnych dąbrów (*Quercetalia pubescentipetraeae*) będą podlegać monitoringowi obejmującemu również ocenę stanu ochrony tego siedliska.

Otoczenie rezerwatu stanowią tereny leśne dlatego też we wskazaniach do dokumentów planistycznych gminy Chęciny zaproponowano zachowanie dotychczasowego sposobu zagospodarowania terenu w odległości do 100 m od granicy rezerwatu.

Ze względu na specyfikę rezerwatu nie wskazano obszarów i miejsc proponowanych do udostępnienia dla celów naukowych, sportowych, amatorskiego połowu ryb i rybactwa, polowania, działalności wytwórczej, handlowej i rolniczej.

Wskazano natomiast obszary proponowane do udostępnienia dla celów: edukacyjnych, turystycznych, rekreacyjnych. Są to istniejące w rezerwacie szlaki turystyczne, ścieżki i drogi leśne. Jednak korzystanie z nich będzie możliwe po wydaniu stosownych zarządzeń przez Regionalnego Dyrektora Ochrony Środowiska w Kielcach w sprawie wyznaczenia szlaków ruchu pieszego i ruchu pojazdów.

Działania inne niż ruch pieszey i ruch pojazdów w wyznaczonych miejscach w rezerwacie przyrody Milechowy związane z wykonywaniem badań naukowych lub z celami edukacyjnymi, kulturowymi, turystycznymi, rekreacyjnymi lub sportowymi lub celami kultu religijnego w przypadku gdy nie spowodują negatywnego oddziaływania na cele ochrony przyrody rezerwatu przyrody możliwe będą po uzyskaniu indywidualnej zgody Regionalnego Dyrektora Ochrony Środowiska w Kielcach w trybie art. 15 ust. 5 ustawy o ochronie przyrody. Badania naukowe będą prowadzone na podstawie indywidualnych decyzji. Realizacja celów rekreacyjnych, sportowych czy turystycznych wymaga kontroli, aby nie doprowadzić do zbytnej intensyfikacji tego typu działań na terenie rezerwatu. W przeciwnym razie mogą one wpłynąć negatywnie na zachowanie przedmiotów ochrony rezerwatu.

Realizacja działań ochronnych zawartych w niniejszym akcie prawnym będzie finansowana m.in. ze środków budżetu państwa. Nie wyklucza się możliwości wykorzystania innych źródeł finansowania. Koszty realizacji działań ochronnych oszacowano na poziomie 70.000,00 zł w całym okresie obowiązywania planu ochrony.

Wydanie aktu normatywnego nie wpłynie w istotny sposób na rynek pracy, ani też na konkurencyjność gospodarki i przedsiębiorczość, w tym na funkcjonowanie przedsiębiorstw i rozwój regionalny.

Przedmiotowy projekt zarządzenia był konsultowany z Generalną Dyрекcją Ochrony Środowiska.

Na podstawie art. 19 ust. 2 ustawy o ochronie przyrody projekt planu został przesłany w dniu 13 maja 2022 r. do zaopiniowania przez Radę Miejską w Chęcinach. Zgodnie z art. 89 ust. 3 ustawy z dnia 8 marca 1990 r. o samorządzie gminnym (t. j. Dz. U. z 2022 r. poz. 559) opiniowanie przez organy gminy rozstrzygnięć innych organów wymagają uzgodnienia w ciągu 30 dni od dnia doręczenia projektu zarządzenia. Po upływie tego terminu brak przedstawienia stanowiska rady gminy jest równoznaczny z brakiem uwag i przyjęciem projektu zarządzenia w brzmieniu przedłożonym do urzędu. Rada Miejska w Chęcinach podjęła uchwałę nr 518/LXIV/22 z dnia 14 czerwca 2022 r., którą pozytywnie zaopiniowała przedłożony projekt zarządzenia.

Projekt niniejszego zarządzenia w trybie art. 59 ust. 2 ustawy z dnia 23 stycznia 2009 r. o wojewodzie i administracji rządowej w województwie (t.j. Dz. U z 2022 r. 135 z późn. zm.) został uzgodniony z Wojewodą Świętokrzyskim – pismo znak: PNK.II.0521.65.2022 z dnia 12.07.2022 r.

Niniejszy projekt zarządzenia na podstawie art. 97 ust. 3 pkt 2 ustawy o ochronie przyrody został pozytywnie zaopiniowany przez Regionalną Radę Ochrony Przyrody w Kielcach – Uchwała Nr 1/2022 Regionalnej Rady Ochrony Przyrody w Kielcach z dnia 28 lutego 2022 r.