

MINISTERSTWO ROLNICTWA I ROZWOJU WSI

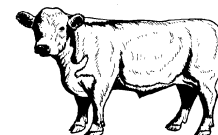
ZINTEGROWANY SYSTEM ROLNICZEJ INFORMACJI RYNKOWEJ - (ZSRIR)

(podstawa prawna: ustawa o rolniczych badaniach rynkowych z dnia 30 marca 2001 r.)

WYDZIAŁ INFORMACJI RYNKOWEJ I STATYSTYKI ROLNEJ

Rynek wołowiny i cielęciny

(informacja tygodniowa¹)



NR 07/2021

Czwartek, 25 lutego 2021 r.

Notowania² w okresie: 15.02 – 21.02.2021r.

1. Ceny zakupu bydła rzeźnego w Polsce

Tablica 1. Zbiorcze zestawienie danych dotyczących zakupionego bydła rzeźnego w ubojniach w kraju

POLSKA												
Kategoria bydła	CENA ZAKUPU*						Średnia masa tuszy cieplej		Liczba sztuk Zmiana tyg. [%]	Struktura skupu		
	wg w.ż.* [zł/kg]	dla mpc** [zł/tonę]	dla mps** [zł/tonę]	Zmiana ceny [%]			[kg]	Zmiana tyg. [%]		[%]	Zmiana tyg. [w pkt.%]	
	21.02.2021	21.02.2021	21.02.2021	tyg.	miesięczna	roczna	21.02.2021			21.02.2021		
	Bydło ogółem	6,82	13 159	13 422	1,8	3,2	8,2	324,2	-2,2	11,8	100,0	-
bydło 8-12 m-cy (Z)	6,88	12 772	13 027	4,8	0,6	3,5	224,8	14,4	-8,7	0,1	0,0	
byki 12-24 m-ce (A)	7,53	14 133	14 415	0,1	1,5	11,4	355,8	0,5	9,3	37,8	-0,9	
byki > 24 m-cy (B)	7,49	14 062	14 343	0,2	1,0	12,3	385,1	0,5	9,9	9,6	-0,2	
wolce > 12 m-cy (C)	--	--	--	--	--	--	--	--	--	--	--	
krowy (D)	5,36	10 999	11 219	4,4	4,1	6,4	287,9	-8,2	9,6	30,9	-0,6	
jałówki > 12 m-cy (E)	7,04	13 596	13 868	1,0	3,5	4,7	293,9	0,8	21,3	21,5	1,7	

* - jest to cena netto (bez VAT) zapłacona dostawcom bydła za dostarczony do rzeźni pełnowartościowy żywiec wołowy na bazie franco zakład. Cena ta zawiera również wszelkie dodatkowe płatności (premie, nagrody itp.) niezależnie od okresu w jakim zostały wypłacone.

** - w.ż. - waga żywa (cenę za wagę żywą wyliczono stosując średnie wskaźniki wydajności rzeźnej uzyskane w Polsce (średnia ważona) w latach 2011-2015: bydło ogółem - 0,518 (było 0,507); byki do 2 lat - 0,533 (było 0,539); byki > 2 lat - 0,533 (było 0,535); wolce - 0,521 (było 0,540); krowy - 0,487 (było 0,465) i jałówki - 0,518 (było 0,516),

mpc - masa poubojowa ciepła, mps - masa poubojowa schłodzona,

*** z uwagi na ustawy o obowiązek nieidentyfikowalności danych, ceny nie podano

Źródło: Zintegrowany System Rolniczej Informacji Rolniczej (ZSRIR – MRiRW)

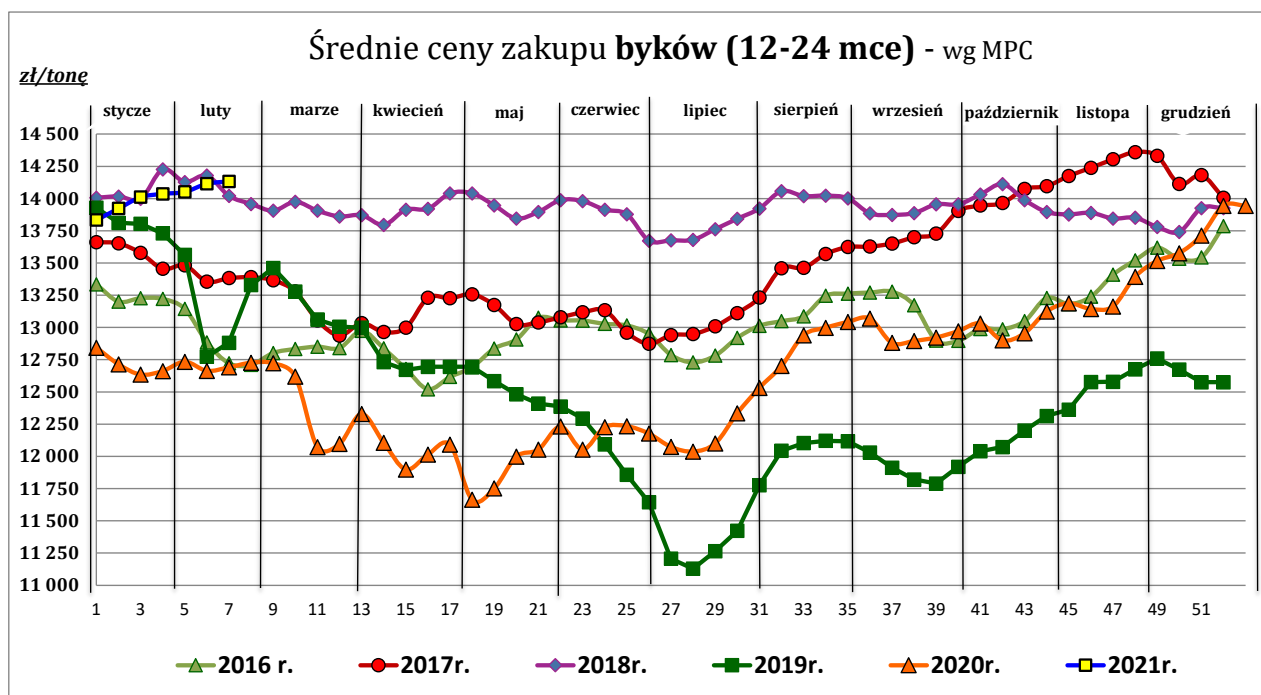
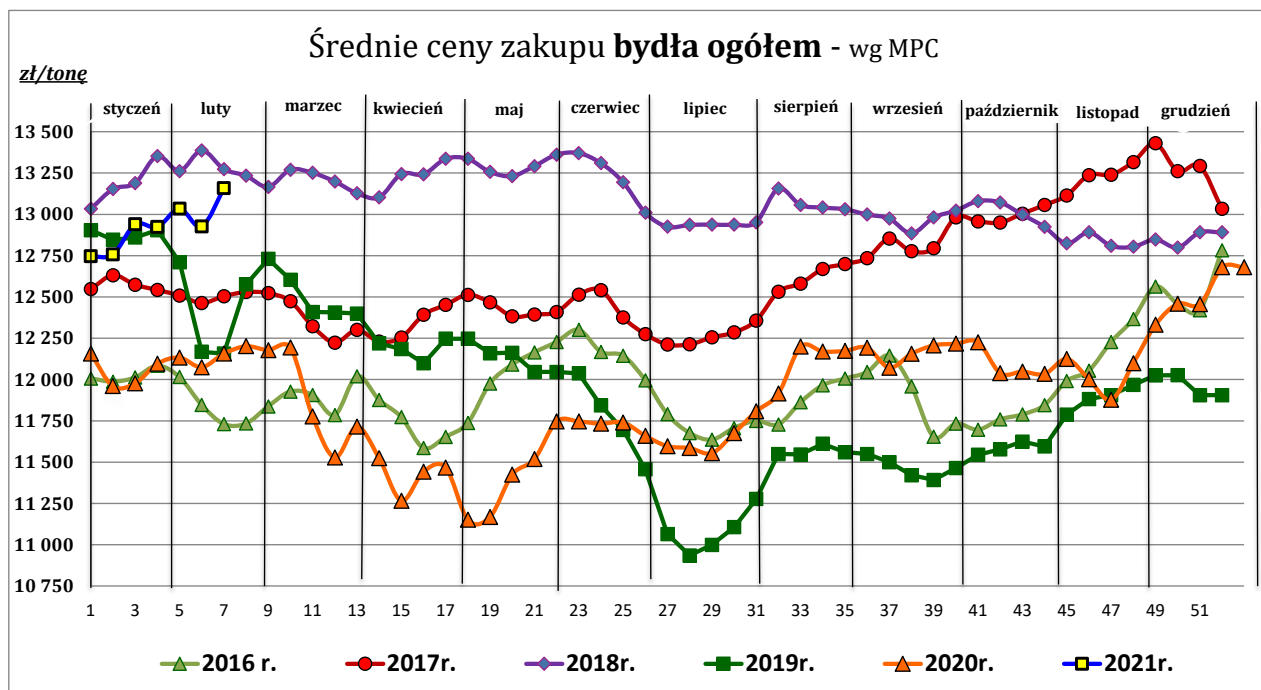
1 Wersja biuletynu z prezentacją graficzną danych publikowana jest w ostatnim tygodniu każdego miesiąca.

2 Badanie cen zakupu i cen sprzedaży w zakładach mięsnych prowadzone jest na reprezentatywnej próbie. Ceny zakupu rejestrowane są dla klas SEUROP wg Rozporządzenia Parlamentu Europejskiego i Rady (UE) nr 1308/2013 z dnia 17 grudnia 2013 r. ustanawiającego wspólną organizację rynków produktów rolnych oraz uchylającego rozporządzenia Rady (EWG) nr 922/72, (EWG) nr 234/79, (WE) nr 1037/2001 i (WE) nr 1234/2007 (Dz. Urz. UE L 347 z 20.12.2013, z późn. zm.) i wg Rozporządzenia wykonawczego Komisji (UE) 2017/1184 z dnia 20 kwietnia 2017 r. ustanawiające zasady stosowania rozporządzenia Parlamentu Europejskiego i Rady (UE) nr 1308/2013 w odniesieniu do unijnych skal klasyfikacji tusz wołowych, wieprzowych i baranich oraz raportowania cen rynkowych niektórych kategorii tusz i żywych zwierząt (Dz. Urz. UE L 171 z 04.07.2017) oraz rozporządzenia Ministra Rolnictwa i Rozwoju Wsi z dnia 4 lutego 2009 r. w sprawie szczegółowego sposobu oznaczania klasy jakości handlowej tusz wołowych (Dz. U. Nr 28, poz. 180 z późn. zm.). Ceny zakupu rejestrowane są dla masy poubojowej schłodzonej.

Badanie cen targowiskowych prowadzone jest na targowiskach na których dokonywany jest obrót bydłem a ceny rejestrowane są jako średnie arytmetyczne zrealizowanych transakcji

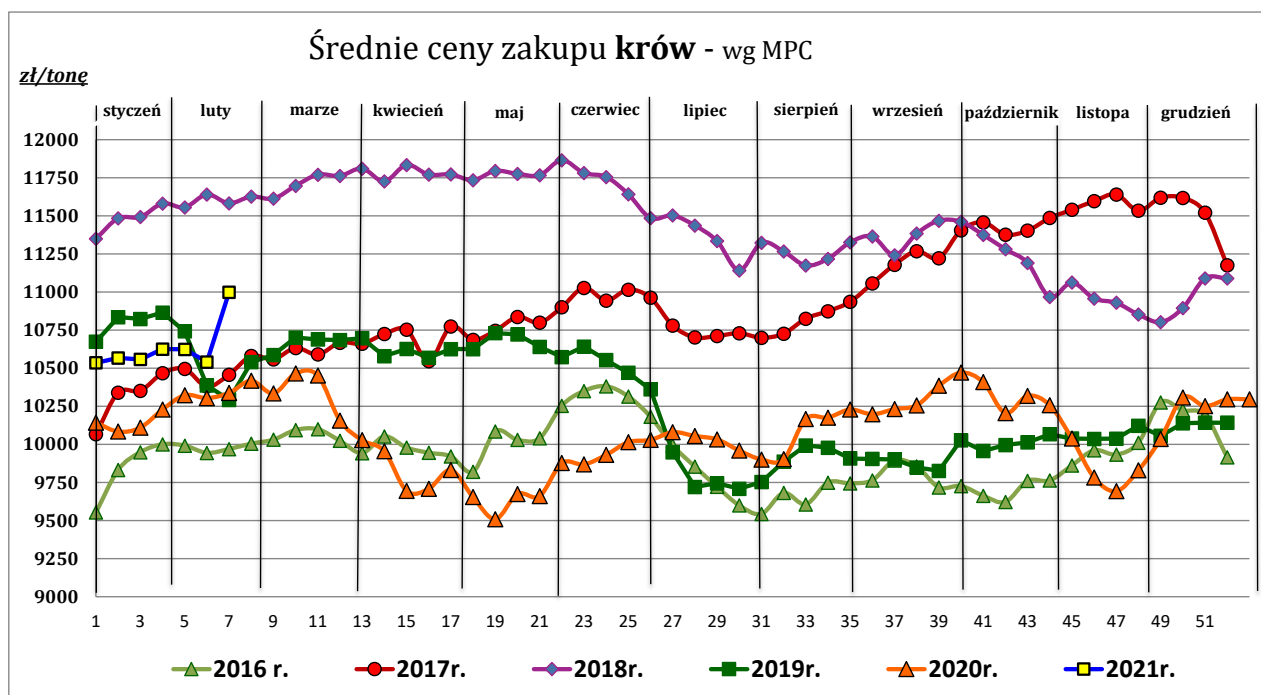
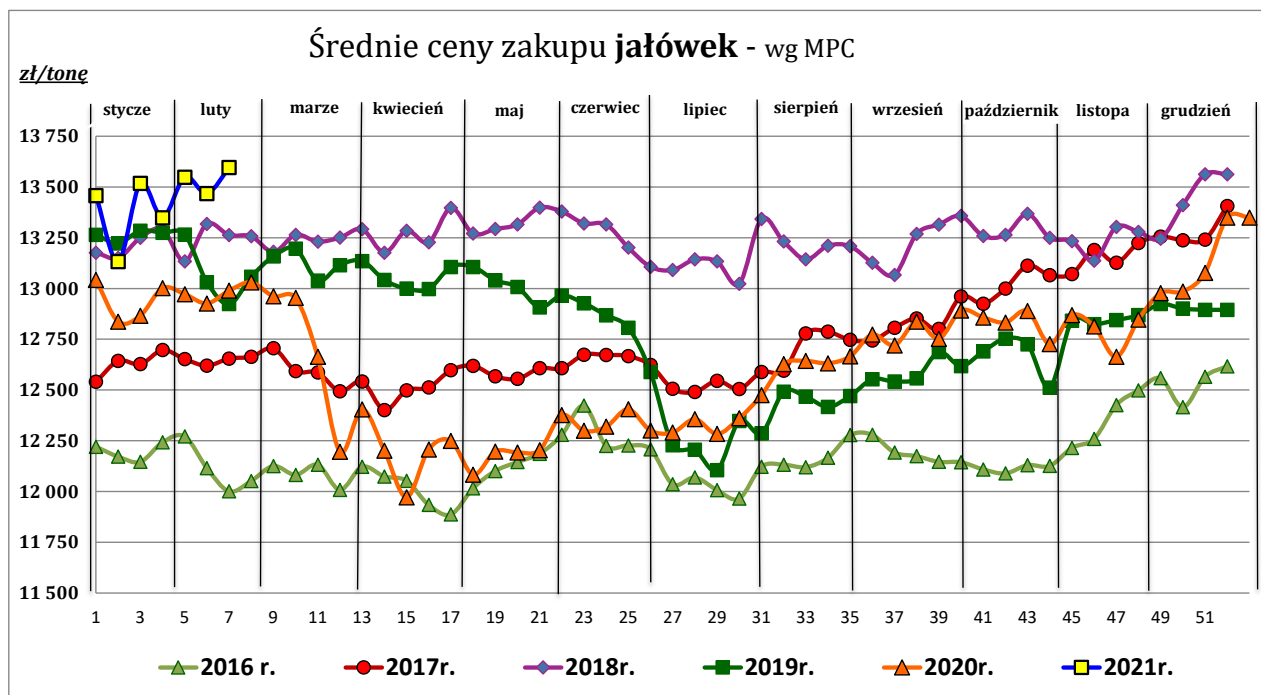
Wykorzystanie możliwe z dokładnym podaniem źródła

Z i n t e g r o w a n y S y s t e m
R o l n i c z e j I n f o r m a c j i R y n k o w e j



Wykorzystanie możliwe z dokładnym podaniem źródła

**Zintegrowany System
Rolniczej Informacji Rynkowej**



Źródło: Zintegrowany System Rolniczej Informacji Rynkowej (ZSRIR – MRiRW)

Tablica 2. Zbiorcze zestawienie danych dotyczących zakupu bydła rzeźnego wg makroregionów

MAKROREGION									
Kategoria bydła	Cena zakupu				Średnia tuszy masa cieplej		Zmiana tyg. poziomu uboju [%]	Struktura zakupu	
	wg w.ż. [zł/kg]	dla mpc [zł/tonę]	dla mps [zł/tonę]	Zmiana tyg. [%]	[kg]	Zmiana tyg. [%]		[%]	Zmiana tyg. [w pkt.%]
	21.02.2021	21.02.2021	21.02.2021	[%]	21.02.2021	tyg. [%]		21.02.2021	
Centralny									
Bydło ogółem	6,92	13 354	13 621	2,9	325,4	-5,4	15,7	100,0	-
bydło 8-12 m-cy (Z)	7,18	13 325	13 591	8,1	243,4	19,1	-57,1	0,1	-0,1
byki 12-24 m-ce (A)	7,54	14 141	14 424	-0,5	354,6	0,2	13,4	39,4	-0,8
byki > 24 m-cy (B)	7,49	14 054	14 335	0,6	389,4	0,7	5,4	10,6	-1,0
wolce > 12 m-cy (C)	--	--	--	--	--	--	--	--	--
krowy (D)	5,47	11 226	11 451	7,4	284,3	-18,4	12,0	27,7	-0,9
jałówki > 12 m-cy (E)	7,14	13 788	14 064	1,7	294,6	0,4	32,7	22,3	2,9
Południowy									
Bydło ogółem	6,84	13 210	13 474	0,9	323,4	0,6	7,1	100,0	-
bydło 8-12 m-cy (Z)	6,75	12 524	12 775	4,9	217,3	17,8	66,7	0,2	0,1
byki 12-24 m-ce (A)	7,55	14 169	14 452	0,4	357,2	0,9	3,5	38,1	-1,3
byki > 24 m-cy (B)	7,52	14 103	14 385	-0,2	378,4	0,3	13,1	9,3	0,5
wolce > 12 m-cy (C)	--	--	--	--	--	--	--	--	--
krowy (D)	5,40	11 082	11 304	2,6	287,6	0,4	5,1	30,1	-0,6
jałówki > 12 m-cy (E)	7,02	13 557	13 828	0,5	292,2	1,1	14,0	22,3	1,3
Północny									
Bydło ogółem	5,99	11 559	11 790	1,3	320,2	2,1	17,6	100,0	-
bydło 8-12 m-cy (Z)	--	--	--	--	--	--	--	--	--
byki 12-24 m-ce (A)	7,32	13 727	14 002	4,9	355,6	-0,5	26,3	25,7	1,8
byki > 24 m-cy (B)	7,32	13 741	14 016	0,0	399,1	0,4	48,8	5,3	1,1
wolce > 12 m-cy (C)	--	--	--	--	--	--	--	--	--
krowy (D)	4,90	10 057	10 258	0,6	300,5	2,9	17,5	56,3	0,0
jałówki > 12 m-cy (E)	6,12	11 824	12 060	-5,5	303,3	0,6	-3,7	12,8	-2,8

*- z uwagi na ustawowy obowiązek nieidentyfikowalności danych, ceny nie podano

** - z uwagi na brak porównywalności w obecnym tygodniu, danych nie podano

Makroregiony skupu bydła oraz sprzedaży wołowiny w cwiértusach

Nazwa makroregionu	Województwa wchodzące w skład makroregionu
centralny	kujawsko-pomorskie, mazowieckie, łódzkie, wielkopolskie, lubuskie
południowy	lubelskie, małopolskie, podkarpackie, świętokrzyskie, dolnośląskie, opolskie, śląskie
północny	podlaskie, pomorskie, warmińsko-mazurskie, zachodnio-pomorskie

Wykorzystanie możliwe z dokładnym podaniem źródła

**Zintegrowany System
Rolniczej Informacji Rynkowej**

2. Ceny sprzedaży wołowiny w Polsce

Tablica 3. Średnie ceny sprzedaży netto (bez VAT) i struktura sprzedaży ćwierci wołowych w ubojniach bydła (kraj).

TOWAR	CENA [zł/tona]		Zmiana tygodniowa ceny [%]	Struktura sprzedaży			Wielkość sprzedaży zmiana tyg. [%]
	2021-02-21	14.02.2021		2021-02-21	14.02.2021	Zmiana tygodniowa [%]	
POLSKA							
Ćwierci z buhajków do 2 lat - OGÓLEM	13 913	14 033	-0,9	100,00	100,00	--	-2,7
ćwierci przednie	12 840	12 414	3,4	7,22	2,67	170,6	163,2
ćwierci tylne	16 461	16 242	1,4	12,09	11,60	4,2	1,3
ćwierci kompensowane	13 627	13 785	-1,1	80,70	85,73	-5,9	-8,5
Ćwierci z krów rzeźnych - OGÓLEM	10 587	10 587	0,0	100,00	100,00	--	2,6
ćwierci przednie	9 556*		--	4,30	2,65	--	--
ćwierci tylne	*	*	--	2,69	3,89	--	--
ćwierci kompensowane	10 493	10 397	0,9	93,01	93,45	-0,5	2,2
CENTRALNY							
Ćwierci z buhajków do 2 lat - OGÓLEM	13 712	13 742	-0,2	100,00	100,00	--	3,8
ćwierci przednie	*	*	--	1,20	1,04	--	--
ćwierci tylne	*	*	--	1,07	0,03	--	--
ćwierci kompensowane	13 713	13 750	-0,3	97,73	98,93	-1,2	2,6
Ćwierci z krów rzeźnych - OGÓLEM	10 927	10 321	5,9	100,00	100,00	--	-32,5
ćwierci przednie	--	--	--	0,00	0,00	--	--
ćwierci tylne	--	--	--	0,00	0,00	--	--
ćwierci kompensowane	10 927	10 321	5,9	100,00	100,00	0,0	-32,5
POŁUDNIOWY							
Ćwierci z buhajków do 2 lat - OGÓLEM	14 510	14 556,4	-0,3	100,00	100,00	--	-11,6
ćwierci przednie	12 819	12 348	3,8	13,37	4,20	218,1	181,3
ćwierci tylne	16 524	16 243	1,7	22,96	20,58	11,6	-1,4
ćwierci kompensowane	14 138	14 218	-0,6	63,67	75,22	-15,3	-25,2
Ćwierci z krów rzeźnych - OGÓLEM	11 211	11 695	-4,1	100,00	100,00	--	-7,4
ćwierci przednie	*	*	--	10,79	3,54	--	--
ćwierci tylne	*	*	--	12,79	16,70	--	--
ćwierci kompensowane	10 698	10 901	-1,9	76,42	79,76	-4,2	-11,3
PÓLNOCNY							
Ćwierci z buhajków do 2 lat - OGÓLEM	12 563	12 620	-0,5	100,00	100,00	--	18,0
ćwierci przednie	--	--	--	0,00	0,00	--	--
ćwierci tylne	--	--	--	0,00	0,00	--	--
ćwierci kompensowane	12 563	12 620	-0,5	100,00	100,00	0,0	18,0
Ćwierci z krów rzeźnych - OGÓLEM	10 168	10 172	0,0	100,00	100,00	--	47,4
ćwierci przednie	*	*	--	3,86	4,99	--	--
ćwierci tylne	--	--	--	0,00	0,00	--	--
ćwierci kompensowane	10 201	10 216	-0,1	96,14	95,01	1,2	49,1

* - z uwagi na ustawy o obowiązek nieidentyfikowalności danych, ceny nie podano.

Makroregiony skupu bydła oraz sprzedaży wołowiny w ćwierćtuszach

Nazwa makroregionu	Województwa wchodzące w skład makroregionu
centralny	kujawsko-pomorskie, mazowieckie, łódzkie, wielkopolskie, lubuskie
południowy	lubelskie, małopolskie, podkarpackie, świętokrzyskie, dolnośląskie, opolskie, śląskie
północny	podlaskie, pomorskie, warmińsko-mazurskie, zachodnio-pomorskie

Wykorzystanie możliwe z dokładnym podaniem źródła

Z i n t e g r o w a n y S y s t e m
R o l n i c z e j I n f o r m a c j i R y n k o w e j

Tablica 4. Średnie ceny sprzedaży netto (bez VAT) elementów mięsa wołowego (kraj) w okresie: 15.02 – 21.02.2021 r.

Makroregion	Cena sprzedaży [zł/tonę]		Tygodniowa zmiana ceny [%]	
	rostbef z/k	udziec b/k	rostbef z/k	udziec b/k
Ogółem kraj	26 052	25 113	7,4	7,0
Południowo-zachodni	--	--	--	--
Wielkopolski	*	*	--	--
Północno-zachodni	*	*	--	--
Północno-wschodni	--	*	--	--
Mazowiecko-łódzki	*	21 473	--	1,2
Kujawski	*	*	--	--
Wschodni-dolny	30 770	23 306	-0,9	1,7
Południowo-środkowy	*	*	--	--

* - z uwagi na ustawowy wymóg nieidentyfikowalności danych, ceny nie podano

3. Ceny bydła żywego³ w Polsce

3.1 Ceny cieląt i młodego bydła opasowego w handlu hurtowym

Tablica 5. Średnie ceny zakupu cieląt płci męskiej oraz młodego bydła opasowego

Kategoria bydła	Jednostka	Cena zakupu			Zmiana ceny	
		21.02.2021	14.02.2021	16.02.2020	tyg. [%]	roczna [%]
Byczki od 8 dni do 4 tygodni - typ mleczny	zł/szt	600,18	617,17	581,21	-2,8	3,3
Byczki od 8 dni do 4 tygodni - typ mięsny	zł/szt	885,95	881,05	824,66	0,6	7,4
Młode bydło opasowe 6-12 m-cy	zł/kg w.ż.	nld	nld	--	--	--

* - prezentowane ceny są cenami netto (bez VAT)

nld - niewystarczająca liczba danych do prezentacji

³ - W handlu hurtowym bydlęciem żywym badane ceny byczków od 8 dni do 4 tygodni dotyczą cieląt przeznaczonych do dalszego chowu pochodzących od bydła ras mlecznych w przypadku typu mlecznego oraz od bydła ras mięsnych, ogólnoużytkowych i krzyżówek z rasami mięsnymi w przypadku typu mięsnego

- W handlu targowiskowym monitorowane są występujące na tym rynku kategorie bydła

Wykorzystanie możliwe z dokładnym podaniem źródła

**Z i n t e g r o w a n y S y s t e m
R o l n i c z e j I n f o r m a c j i R y n k o w e j**

3.2 Ceny bydła na targowiskach

Tablica 6. Średnie krajowe ceny bydła uzyskane w transakcjach targowiskowych

Kategoria informacji	Tydzień		Zmiana
	2021.02.19	2021.02.12	tygodniowa [%]
<u>cielęta 60-100 kg</u>			
cena min. w zł/kg	--	--	--
cena max. w zł/kg	--	--	--
<i>cena średnia w zł/kg</i>	*	*	--
szacunkowa podaż w szt	--	--	--
szacunkowa sprzedaż w szt	--	--	--
wsk. warunków atmosferycznych *	--	--	--
<u>młode bydło opasowe</u>			
cena min. w zł/kg	--	--	--
cena max. w zł/kg	--	--	--
<i>cena średnia w zł/kg</i>	*	*	--
szacunkowa podaż w szt	--	--	--
szacunkowa sprzedaż w szt	--	--	--
wsk. warunków atmosferycznych *	--	--	--
<u>krowy wybrakowane</u>			
cena min. w zł/kg	--	--	--
cena max. w zł/kg	--	--	--
<i>cena średnia w zł/kg</i>	*	*	--
szacunkowa podaż w szt	--	--	--
szacunkowa sprzedaż w szt	--	--	--
wsk. warunków atmosferycznych *	--	--	--

** - wsk. war. atmosferycznych zawiera się między liczbą 1 a 3 i jest średnią arytmetyczną z zanotowanych na targowiskach w dniu badań, jednego z trzech stopni pogody: 1-zła, 2-przebiegła i 3-dobra.

* - z uwagi na ustawowy wymóg nieidentyfikowalności danych, ceny nie podano

Metodyka badań targowiskowych

Notowania cen bydła na targowiskach realizowane są w 13 województwach w kraju (oprócz⁴: lubuskiego, opolskiego i zachodnio-pomorskiego) na maksymalnie 90 reprezentatywnych targowiskach.

Pod pojęciem targowisko rozumiany jest zorganizowany rynek lokalny, którego dominującymi uczestnikami są okoliczni producenci rolni.

Prezentowane ceny są cenami średnimi arytmetycznymi obliczonymi z odnotowanej liczby zawartych transakcji, tylko dla bydła w określonym wieku i przedziale wagowym:

1. cielęta do chowu lub na rzeź o wadze 60 – 100 kg, zarówno buhajki jak i jałówki,
2. młode bydło opasowe od 6 do 12 miesięcy,
3. krowy wybrakowane po selekcji i starsze powyżej 6 lat

Zestawienie cen dotyczy ostatniego tygodnia, natomiast na poszczególnych targowiskach badania cen dokonywane są raz w tygodniu, raz na dwa tygodnie lub raz w miesiącu (w zwyczajowo przyjęty dzień targowy lub w jeden z kilku dni targowych).

Obroty na tych rynkach mają charakter lokalny.

Notowań cen dokonują pracownicy Ośrodków Doradztwa Rolniczego

Uwaga:

Analiza handlu zagranicznego za okres I-XII 2020r. (dane wstępne) oraz uboje bydła w okresie: styczeń – grudzień 2020 r. są zamieszczone w wersji EXCEL biuletynu.

Biuletyn „*Rynek wołowiny i cielęciny*” ukazuje się w każdy czwartek.

Informacje zamieszczane w tym biuletynie przekazywane są przez współpracujące z nami podmioty na podstawie Ustawy o badaniach rynkowych z dn. 30 marca 2001r.

Wydawca:

Ministerstwo Rolnictwa i Rozwoju Wsi,
Departament Przetwórstwa i Rynków Rolnych
ul. Wspólna 30, 00-930 Warszawa,
tel. (022) 623-16-33, fax (022) 623-27-06

Internet: <http://www.minrol.gov.pl>, E-mail: biuletyn@minrol.gov.pl

Autor: Anna Pankiewicz tel. (022) 623-16-33 E-mail: Anna.Pankiewicz@minrol.gov.pl

⁴ w w/w województwach bydło w handlu targowiskowym nie występuje bądź ma charakter incydentalny