

Pandemia COVID-19

stan na tydzień 2021-32

Nowe informacje na tydzień 2021-32

Informacja o przypadkach zakażenia koronawirusem SARS-CoV-2 i miejscach ich występowania:

- od zeszłego tygodnia (tydzień 2021-31) odnotowano **4 452 173** nowych przypadków (zgodnie z definicjami przypadków przyjętych w krajach) oraz **67 204** kolejnych zgonów,
- **nowe przypadki:** Azja (1 595 514), Ameryka (1 506 128), Europa (1 087 120), Afryka (248 654) i Oceania (14 757),
- 5 krajów, w których odnotowano najwięcej nowych przypadków: Stany Zjednoczone (916 459), Indie (255 559) Iran (230 356), Brazylia (198 427) i Indonezja (188 323).
- **nowe zgony:** Azja (31 225), Ameryka (19 776), Europa (9 892), Afryka (6 140) i Oceania (171).
- 5 krajów, w których odnotowano najwięcej nowych zgonów: Indonezja (10 492), Brazylia (5 907), Rosja (5 618), Stany Zjednoczone (4 807) i Meksyk (3 962).
- w Polsce odnotowano **1042** nowych przypadków oraz **24** przypadków śmiertelnych. (stan na tydzień 2021-31, ostatnie dostępne dane na stronie ECDC na dzień 19.08.2021 r.)

Podsumowanie

Świat

Łącznie w okresie od 31 grudnia 2019 r., na tydzień 2021-32 odnotowano **207 851 733** przypadków COVID-19 (zgodnie z definicjami przypadków przyjętych w krajach), w tym **4 366 290** zgonów.

Przypadki (łącznie; 5 krajów, w których odnotowano najwięcej przypadków)

- **Afryka: 7 292 302**; Republika Południowej Afryki (2 605 586), Maroko (759 456), Tunezja (626 750), Etiopia (289 274) i Libia (286 894).
- **Azja: 58 844 967**; Indie (32 225 513), Iran (4 389 085), Indonezja (3 854 354), Irak (1 775 764) i Filipiny (1 741 616).
- **Ameryka: 80 477 464**; Stany Zjednoczone (36 681 559), Brazylia (220 364 099), Argentyna (5 088 271), Kolumbia (4 870 922) i Meksyk (3 108 438).
- **Europa: 61 095 909**; Rosja (6 600 836), Francja (6 471 035), Wielka Brytania (6 267 437), Turcja (6 059 806) i Hiszpania (4 719 266).
- **Oceania: 140 386**; Fiji (40 587), Australia (39 096), Polinezja Francuska (30 541), Papua Nowa Gwinea (17 812) i Guam (9 018).
- **Pozostałe:** przypadki ze statku wycieczkowego w Japonii (705).

Zgony (łącznie; 5 krajów, w których odnotowano najwięcej zgonów)

- **Afryka: 183 771**; Republika Południowej Afryki (77 141), Tunezja (22 025), Egipt (16 619), Maroko (11 017) i Algieria (4 794).
- **Azja: 899 570**; Indie (431 642), Indonezja (117 588), Iran (97 208), Filipiny (30 340) i Pakistan (24 478).
- **Ameryka: 2 059 079**; Stany Zjednoczone (621 636), Brazylia (569 058), Meksyku (248 652), Peru (197 487) i Kolumbii (123 580).
- **Europa: 1 221 930**; Rosja (170 499), Wielka Brytania (130 953), Włochy (128 432), Francja (112 702) i Niemcy (91 871).
- **Oceania: 1 934**; Australia (958), Fidzi (394), Papua Nowa Gwinea (211), Polinezja Francuska (192) i Guam (143).
- **Pozostałe:** zgony odnotowane na statku wycieczkowym w Japonii (6).

UE/EOG

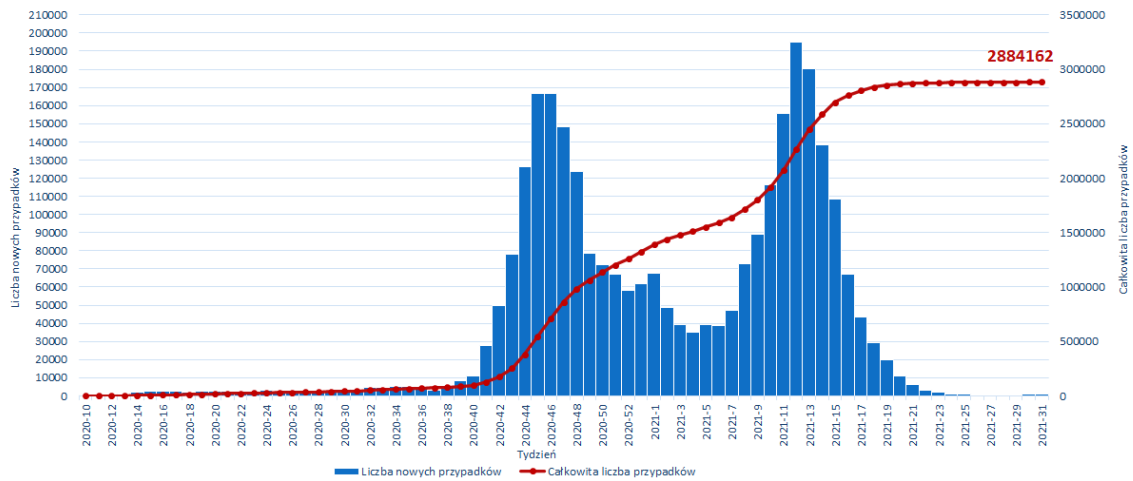
Jak dotąd na terenie UE/EOG odnotowano **35 848 469** przypadków oraz **748 358** zgonów.

Przypadki na terenie UE/EOG, odnotowano w następujących krajach: Francja (6 471 035), Hiszpania (4 719 266), Włochy (4 440 669), Niemcy (3 823 139), **Polska (2 885 461)**, Holandia (1 901 827), Czechy (1 676 297), Belgia (1 155 185), Szwecja (1 111 177), Rumunia (1 087 509), Portugalia (1 004 470), Węgry (810 504), Słowacja (780 281), Austria (664 283), Grecja (537 125), Bułgaria (433 234), Chorwacja (367 068), Dania (331 736), Irlandia (324 747), Litwa (290 766), Słowenia (261 804), Norwegia (144 478), Łotwa (140 122), Estonia (137 155), Finlandia (117 531), Cypr (108 872), Luksemburg (74 595), Malta (35 380), Islandia (9 578) oraz Liechtenstein (3 175).

Przypadki śmiertelne na terenie UE/EOG, odnotowano w następujących krajach: Włochy (128 432), Francja (112 702), Niemcy (91 871), Hiszpania (82 595), **Polska (75 299)**, Rumunia (34 353), Czechy (30 375), Węgry (30 041), Belgia (25 298), Bułgaria (18 344), Niderlandy (17 909), Portugalia (17 573), Szwecja (14 659), Grecja (13 223), Słowacja (12 544), Austria (10 558), Chorwacja (8 285), Irlandia (5 059), Słowenia (4 764), Litwa (4 458), Łotwa (2 561), Dania (2 560), Estonia (1 279), Finlandia (1 003), Luksemburg (828), Norwegia (809), Cypr (456), Malta (431), Liechtenstein (59) i Islandia (30).

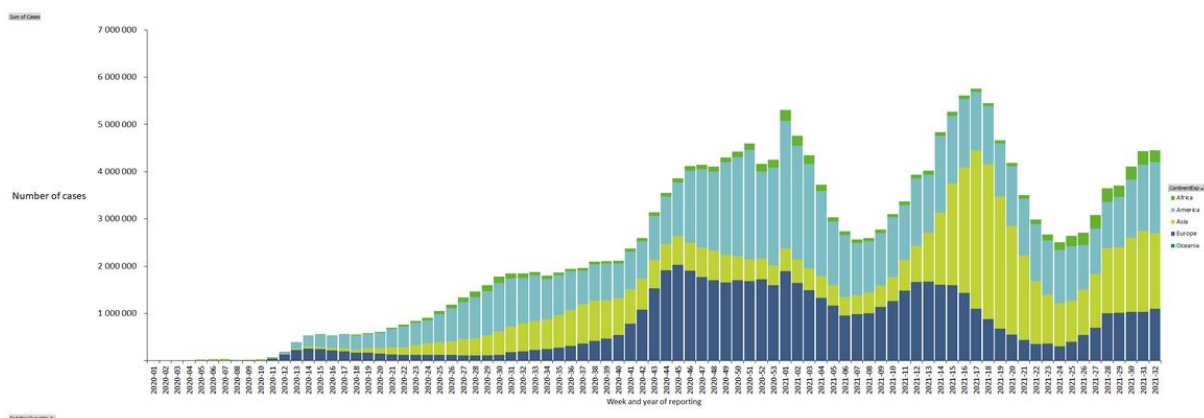
Polska

Liczba potwierdzonych przypadków w Polsce: stan na tydzień 31, 2021 r. (ostatnie dostępne dane na stronie ECDC na dzień 19.08.2021 r.)



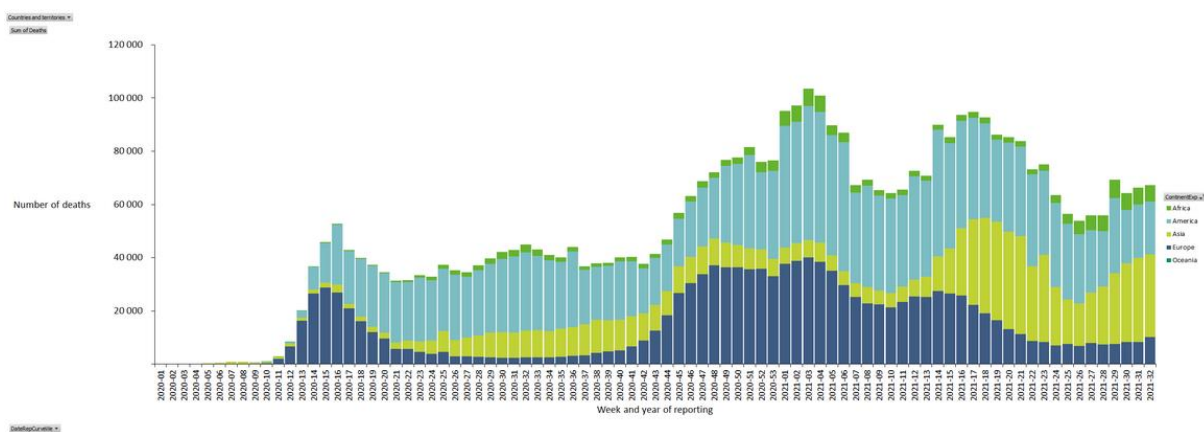
Sytuacja epidemiologiczna COVID-19

Liczba potwierdzonych przypadków na świecie: stan na tydzień 32, 2021 r.



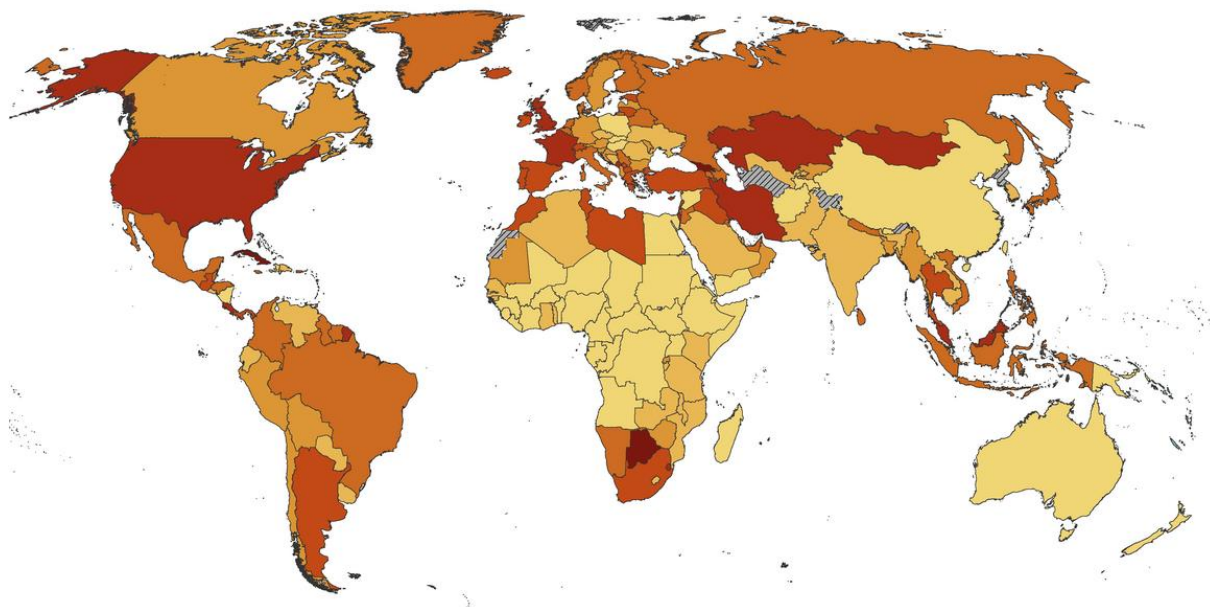
Źródło: <https://www.ecdc.europa.eu/en/geographical-distribution-2019-ncov-cases>

Liczba zgonów na świecie: stan na tydzień 32, 2021 r.

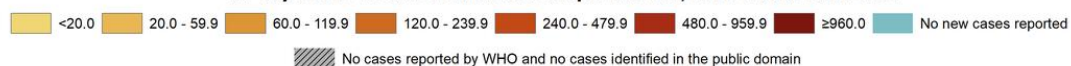


Źródło: <https://www.ecdc.europa.eu/en/geographical-distribution-2019-ncov-cases>

14-dniowa skumulowana zapadalność (na 100 000 ludności) w poszczególnych krajach: stan w 31-32 tygodniu 2021 r.



14-day COVID-19 case notification rate per 100 000, 2021-w31 to 2021-w32



Administrative boundaries: © EuroGeographics © UN-FAO © Turkstat. The boundaries and names shown on this map do not imply official endorsement or acceptance by the European Union.

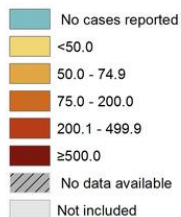
Date of production: 18/08/2021

Źródło: <https://www.ecdc.europa.eu/en/geographical-distribution-2019-ncov-cases>

14-dniowa zapadalność (na 100 000 ludności) w UE/EOG: stan na dzień 19 sierpnia 2021 r.



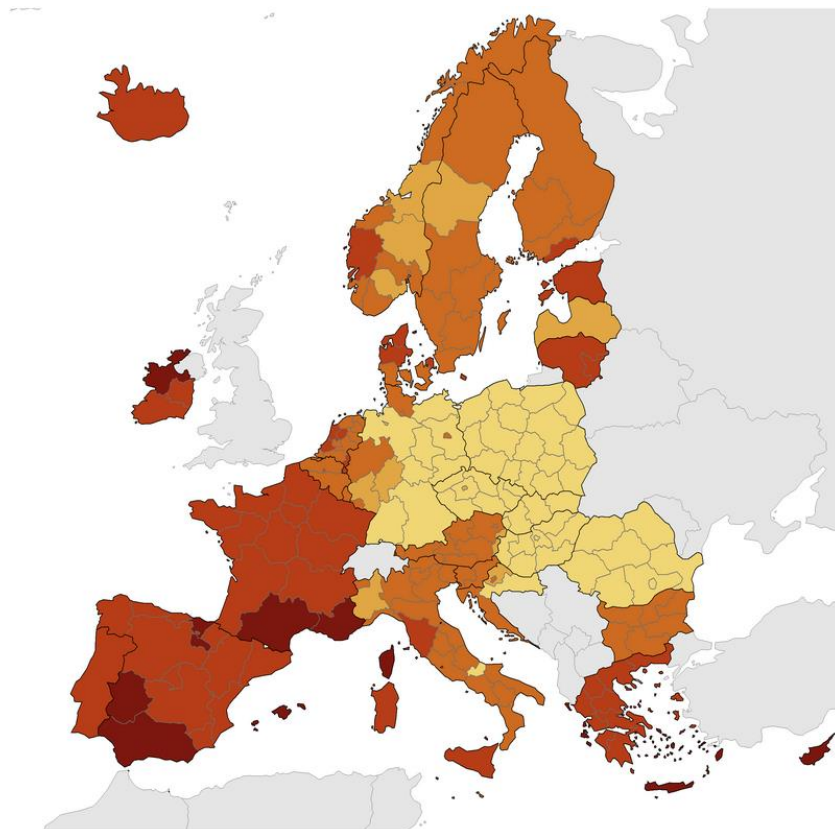
14-day COVID-19 case notification rate per 100 000 population, EU/EEA weeks 31 - 32



Regions not visible in the main map extent



Countries not visible in the main map extent



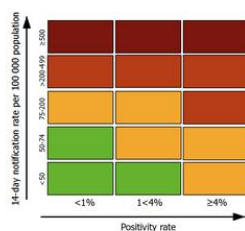
Administrative boundaries: © EuroGeographics © UN-FAO © Turkstat © Kartverket © Instituto Nacional de Estadística - Statistics Portugal.
The boundaries and names shown on this map do not imply official endorsement or acceptance by the European Union. ECDC. Map produced on: 19 Aug 2021

Źródło: <https://www.ecdc.europa.eu/en/covid-19/situation-updates/weekly-maps-coordinated-restriction-free-movement>

14-dniowa zapadalność (na 100 000 ludności), wskaźnik testowania, wskaźnik dodatnich wyników w UE/EOG: stan na dzień 19 sierpnia 2021 r.



14-day COVID-19 case notification rate per 100 000 population and test positivity, EU/EEA weeks 31 - 32



Testing rate < 300 per 100 000 population

No data available

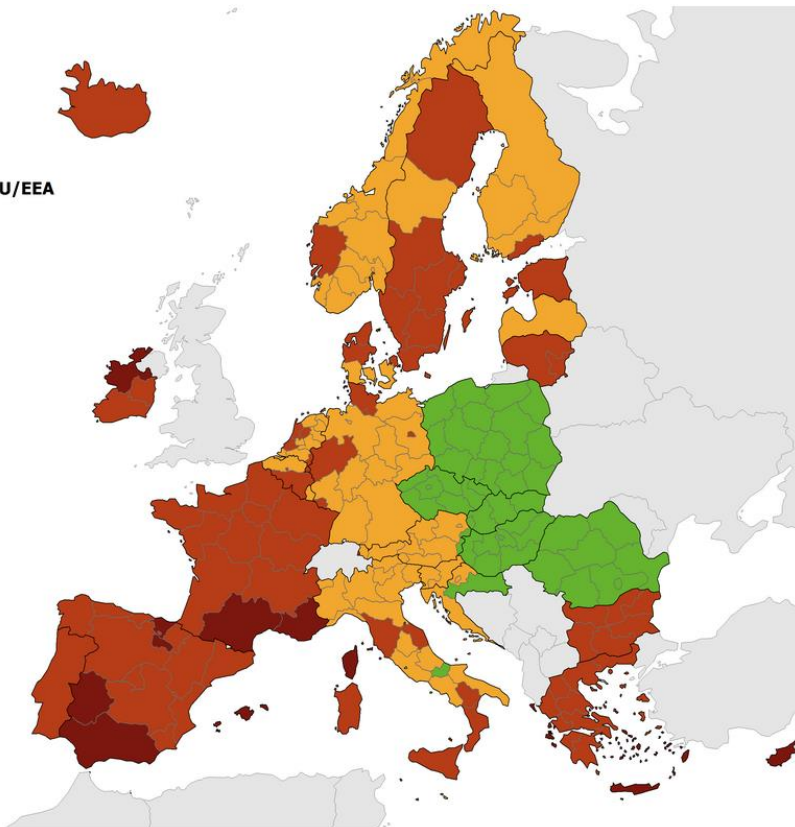
Not included

Regions not visible in the main map extent

- Azores
- Guadeloupe and Saint Martin
- La Reunion
- Martinique
- Canary Islands
- Guyane
- Madeira
- Mayotte

Countries not visible in the main map extent

- Malta
- Liechtenstein



Administrative boundaries: © EuroGeographics © UN-FAO © Turkstat © Kartverket © Instituto Nacional de Estadística - Statistics Portugal. The boundaries and names shown on this map do not imply official endorsement or acceptance by the European Union. ECDC. Map produced on: 19 Aug 2021

(Mapa przygotowana przez ECDC w oparciu o zalecenie Komisji Europejskiej w sprawie skoordynowanego podejścia do ograniczenia swobodnego przepływu obywateli w krajach UE/EOG w kontekście pandemii COVID-19)

Źródło: <https://www.ecdc.europa.eu/en/covid-19/situation-updates/weekly-maps-coordinated-restriction-free-movement>

Rozmieszczenie geograficzne przypadków na świecie: stan na tydzień 31-32, 2021 r.

Region	Kraj/terytorium	Potwierdzone przypadki	Zgony	Potwierdzone przypadki w okresie ostatnich 14 dni
Africa	Algeria	187258	4794	14694
	Angola	44617	1100	1840
	Benin	9065	113	671
	Botswana	136758	1973	30068
	Burkina_Faso	13675	170	87
	Burundi	9855	10	2483
	Cameroon	82454	1338	390
	Cape_Verde	34397	300	575
	Central_African_Republic	11251	99	98
	Chad	4982	174	9
	Comoros	4081	147	53
	Congo	13356	179	170
	Cote_d'Ivoire	51548	347	1270
	Democratic_Republic_of_the_Congo	53345	1050	3153

	Djibouti	11682	156	30
	Egypt	285358	16619	1047
	Equatorial_Guinea	8972	123	61
	Eritrea	6603	37	44
	Eswatini	36008	934	9788
	Ethiopia	289274	4478	8709
	Gabon	25564	165	180
	Gambia	9195	271	1233
	Ghana	111232	930	6902
	Guinea	28118	292	2204
	Guinea_Bissau	5052	89	573
	Kenya	220727	4340	17047
	Lesotho	14243	397	640
	Liberia	5482	221	23
	Libya	286894	3956	30566
	Madagascar	42802	951	67

	Malawi	58083	1968	5452
	Mali	14695	535	108
	Mauritania	29603	634	3630
	Mauritius	6166	21	1952
	Morocco	759456	11017	129739
	Mozambique	138749	1716	15208
	Namibia	122469	3277	3027
	Niger	5724	196	87
	Nigeria	182503	2219	8188
	Rwanda	79712	959	8366
	Sao_Tome_and_Principe	2488	37	34
	Senegal	70854	1614	7852
	Seychelles	19199	98	815
	Sierra_Leone	6342	121	59
	Somalia	16265	878	809
	South_Africa	2605586	77141	149402

	South_Sudan	11195	120	132
	Sudan	37543	2780	405
	Togo	18000	165	2130
	Tunisia	626750	22025	29975
	Uganda	96987	2808	2450
	United_Republic_of_Tanzania	16970	50	15953
	Western_Sahara	766	1	0
	Zambia	202261	3529	5968
	Zimbabwe	120088	4109	10542
America	Anguilla	137	0	23
	Antigua_and_Barbuda	1397	43	94
	Argentina	5088271	109105	141304
	Aruba	13406	121	1599
	Bahamas	16141	311	1130
	Barbados	4560	48	143
	Belize	14847	344	684
	Bermuda	2663	33	95

	Bolivia	482131	18152	8232
	Bonaire, Saint Eustatius and Saba	1756	17	46
	Brazil	20364099	569058	425741
	British_Virgin_Islands	2552	37	52
	Canada	1455973	26704	25490
	Cayman_Islands	656	2	12
	Chile	1629932	36420	12080
	Colombia	4870922	123580	69872
	Costa_Rica	432149	5255	25335
	Cuba	526837	4088	123215
	Curaçao	14602	134	910
	Dominica	943	0	725
	Dominican_Republic	346459	3985	3799
	Ecuador	493767	31870	6065
	El_Salvador	90129	2804	2631
	Falkland_Islands_(Malvinas)	66	0	3

	Greenland	249	0	127
	Grenada	188	1	19
	Guatemala	413797	11189	43539
	Guyana	23561	574	964
	Haiti	20556	576	249
	Honduras	316235	8373	19124
	Jamaica	58458	1311	5030
	Mexico	3108438	248652	246940
	Montserrat	23	1	2
	Nicaragua	10251	197	781
	Panama	447824	6951	11349
	Paraguay	456842	15455	3811
	Peru	2134365	197487	19920
	Puerto_Rico	159187	2678	11367
	Saint_Kitts_and_Nevis	655	3	61
	Saint_Lucia	6366	95	734

	Saint_Vincent_and_the_Grenadines	2317	12	20
	Sint_Maarten	3227	41	429
	Suriname	26641	685	1202
	Trinidad_and_Tobago	41955	1188	2916
	Turks_and_Caicos_islands	2568	19	82
	United_States_of_America	36681559	621636	1676967
	United_States_Virgin_Islands	5326	41	663
	Uruguay	383387	6004	1672
	Venezuela	319094	3799	12421
Asia	Afghanistan	152363	7043	3791
	Bahrain	270919	1384	1616
	Bangladesh	1418902	24175	154574
	Bhutan	2571	3	53
	Brunei_Darussalam	787	3	449
	Cambodia	86041	1704	7567

	China	106526	4848	1469
	India	32225513	431642	529555
	Indonesia	3854354	117588	413958
	Iran	4389085	97208	518077
	Iraq	1775764	19672	139771
	Israel	942239	6668	64923
	Japan	1128382	15400	192496
	Jordan	785697	10239	12954
	Kazakhstan	767163	11725	117956
	Kuwait	406540	2389	8002
	Kyrgyzstan	172327	2451	7584
	Laos	10092	9	3526
	Lebanon	576550	7958	18181
	Malaysia	1404899	12510	274477
	Maldives	79137	222	1590
	Mongolia	183652	1061	17442

	Myanmar	354279	13263	51614
	Nepal	732272	10292	34902
	Oman	300194	3993	3072
	Pakistan	1102079	24478	62384
	Palestine	351002	3893	5187
	Philippines	1741616	30340	143927
	Qatar	229168	601	2628
	Saudi_Arabia	538525	8412	11711
	Singapore	66172	44	1070
	South_Korea	225481	2167	24479
	Sri_Lanka	358608	5563	47259
	Syria	26342	1937	359
	Taiwan	15852	821	150
	Tajikistan	16121	123	971
	Thailand	907157	7552	273873
	Timor_Leste	12565	30	1599

	United_Arab_Emirates	701776	2001	19399
	Uzbekistan	143918	981	12839
	Vietnam	275044	5774	117537
	Yemen	7293	1403	223
Europe	Albania	135947	2464	2826
	Andorra	14954	129	207
	Armenia	234814	4702	4338
	Austria	664283	10558	9138
	Azerbaijan	368002	5153	23482
	Belarus	462197	3613	14443
	Belgium	1155185	25298	25431
	Bosnia_and_Herzegovina	207571	9711	1786
	Bulgaria	433234	18344	8086
	Croatia	367068	8285	3281
	Cyprus	108872	456	6649
	Czechia	1676297	30375	2477

	Denmark	331736	2560	13251
	Estonia	137155	1279	3384
	Faroe_Islands	992	2	7
	Finland	117531	1003	10210
	France	6471035	112702	324416
	Georgia	481578	6406	57735
	Germany	3823139	91871	51030
	Gibraltar	5212	95	232
	Greece	537125	13223	42218
	Guernsey	1085	16	129
	Holy_See	27	0	0
	Hungary	810504	30041	858
	Iceland	9578	30	1456
	Ireland	324747	5059	22673
	Isle_of_Man	6013	29	1100
	Italy	4440669	128432	85321

	Jersey	8917	74	657
	Kosovo	116987	2286	8474
	Latvia	140122	2561	1223
	Liechtenstein	3175	59	86
	Lithuania	290766	4458	7110
	Luxembourg	74595	828	725
	Malta	35380	431	941
	Moldova	262044	6308	2495
	Monaco	3074	33	177
	Montenegro	106493	1646	4401
	Netherlands	1901827	17909	34226
	North_Macedonia	162164	5552	5712
	Norway	144478	809	6528
	Poland	2885461	75299	2341
	Portugal	1004470	17573	32343
	Romania	1087509	34353	4031

	Russia	6600836	170499	288651
	San_Marino	5231	90	84
	Serbia	732044	7167	9823
	Slovakia	780281	12544	936
	Slovenia	261804	4764	2318
	Spain	4719266	82595	216283
	Sweden	1111177	14659	10415
	Switzerland	737686	10370	21192
	Turkey	6059806	53005	332761
	Ukraine	2266329	53269	13060
	United_Kingdom	6267437	130953	386770
Oceania	Australia	39096	958	4712
	Fiji	40587	394	10174
	French_Polynesia	30541	211	10061
	Guam	9018	143	454
	Marshall_Islands	4	0	0

	Micronesia_(Federated_States_of)	0	0	0
	New_Caledonia	134	0	0
	New_Zealand	2534	26	13
	Northern_Mariana_Islands	183	2	0
	Papua_New_Guinea	17812	192	38
	Solomon_Islands	20	0	0
	Vanuatu	3	1	0
	Wallis_and_Futuna	454	7	0
Other	Cases_on_an_international_conveyance_Japan	705	6	0
Total		207851733	4366290	8887200

Źródło ECDC: <https://www.ecdc.europa.eu/en/geographical-distribution-2019-ncov-cases>

Ocena ryzyka ECDC

Ocena Ryzyka ECDC z dn. 23.06.2021 r. - Implikacje dla UE/EOG związane z rozprzestrzenianiem się wariantu SARS-CoV 2 Delta (B.1.617.2)

[Threat Assessment Brief: Implications for the EU/EEA on the spread of the SARS-CoV-2 Delta \(B.1.617.2\) variant of concern](#)

Według oceny ryzyka ECDC:

W oparciu o dostępne dowody, wariant SARS-CoV-2 Delta (B.1.617.2) (VOC) jest o 40-60% bardziej zakaźny niż Alfa (B.1.1.7) VOC i może wiązać się z wyższym ryzykiem hospitalizacji. Ponadto istnieją dowody na to iż osoby które otrzymały tylko pierwszą dawkę szczepionki dwudawkowej są gorzej chronione przed infekcją wariantem Delta niż przed innymi wariantami, niezależnie od rodzaju szczepionki.

Na podstawie globalnych danych przesłanych do GISAID szacowana efektywna liczba odtwarzania (effective reproductive number) dla Delta VOC jest wyższa o 55% (95% CI 43-68%) niż Alpha VOC i o wyższa 97% (95% CI 76-117%) niż inne warianty (non-VOC/VOI). Szacunki z Wielkiej Brytanii wskazują również, że wariant Delta VOC jest o 40-60% bardziej zakaźny niż wariant Alpha. W Wielkiej Brytanii Delta VOC rozprzestrzenił się szybko pomimo stosunkowo wysokiego poziomu wyszczepienia. Po pierwszym zgłoszeniu w połowie marca 2021 r. wariant Delta VOC stał się dominującym wariantem w Wielkiej Brytanii, a od połowy kwietnia i od 14 czerwca 2021 r. stanowił 91% zsekwencjonowanych przypadków.

Badania kliniczno-kontrolne z Wielkiej Brytanii wskazują na wyższy współczynnik zapadalności dla Delta VOC niż Alpha VOC. W przypadku kontaktów bez historii podróży, częstość wtórnych przypadków wyniosła 11,4% (95% CI 11,1% do 11,7%) dla Delta VOC w porównaniu z 8,0% (95% CI 7,8% do 8,1%) dla Alpha VOC. Wskaźniki wtórnych przypadków był wyższy wśród kontaktów domowych w porównaniu z kontaktami spoza gospodarstwa domowego.

Biorąc pod uwagę bardzo duże prawdopodobieństwo, że Delta VOC stanie się dominującym wariantem w UE/EOG:

- ryzyko zakażenia SARS-CoV-2 związane z prawdopodobnym wzrostem krążenia wariantu Delta VOC w ogólnej populacji UE/EOG jest uważane za **niskie** dla osób w pełni zaszczepionych i bardzo **wysokie** dla osób częściowo zaszczepionych lub nie zaszczepionych.

- ryzyko zakażenia SARS-CoV-2 związane z oczekiwanym prawdopodobnym wzrostem krążenia wariantu Delta VOC dla osób z grup ryzyka populacji UE/EOG jest uważane za **niskie lub umiarkowane** dla w pełni zaszczepionych osób i **bardzo wysokie** dla osób częściowo lub niezszczepionych.

Dokumenty i strony internetowe

Sytuacja epidemiologiczna:

- [Liczba przypadków w Polsce oraz ich rozmieszczenie geograficzne przygotowane przez esri Polska](#) (źródło danych: ECDC, John Hopkins CSSE oraz GUS)
- [Liczba przypadków oraz ich rozmieszczenie geograficzne przygotowane przez John Hopkins University CSSE \(Center for Systems Science and Engineering\)](#) (źródło danych: WHO, U.S. CDC, ECDC, CDC w Chinach, NHC, DXY)
- [Liczba przypadków oraz ich rozmieszczenie geograficzne przygotowane przez WHO](#)
- [Tygodniowy raport WHO dot. sytuacji epidemiologicznej COVID-19](#)
- [Tygodniowy raport WHO Euro dot. sytuacji epidemiologicznej COVID-19](#)
- [Tygodniowy raport ECDC dot. sytuacji epidemiologicznej COVID-19](#)
- [Tygodniowe podsumowanie ECDC dot. sytuacji epidemiologicznej dla poszczególnych krajów](#)

Definicja przypadku:

- [GIS](#)
- [ECDC](#)
- [WHO](#)

Inne materiały dot. COVID-19:

- WHO: [Technical guidance](#)
- ECDC: [All resources on COVID-19](#)
- Ministerstwo Zdrowia/GIS: [Koronawirus: informacje i zalecenia - Koronawirus: informacje i zalecenia - Portal Gov.pl](#)

Raport przygotowany przez:

Krajowy Punkt Centralny ds. MPZ/Krajowy Punkt Kontaktowy EWRS
Narodowy Instytut Zdrowia Publicznego PZH – Państwowy Instytut Badawczy
Zakład Epidemiologii Chorób Zakaźnych i Nadzoru
ul. Chocimska 24
00-791 Warszawa
tel. 22 54-21-281