



DZIENNIK URZĘDOWY

WOJEWÓDZTWA ŚWIĘTOKRZYSKIEGO

Kielce, dnia 9 maja 2018 r.

Poz. 1892

ZARZĄDZENIE REGIONALNEGO DYREKTORA OCHRONY ŚRODOWISKA W KIELCACH

z dnia 7 maja 2018 r.

zmieniające zarządzenie w sprawie ustanowienia planu ochrony dla rezerwatu przyrody Krzemionki Opatowskie

Na podstawie art. 19 ust. 6 ustawy z dnia 16 kwietnia 2004 r. o ochronie przyrody (t.j. Dz. U. z 2018r. poz. 142, z późn. zm.¹⁾) w związku z art. 123 ust. 2 ustawy z dnia 3 października 2008r. o udostępnianiu informacji o środowisku i jego ochronie, udziale społeczeństwa w ochronie środowiska oraz o ocenach oddziaływania na środowisko (t.j. Dz. U. z 2017 r., poz. 1405 z późn. zm.²⁾) zarządza się, co następuje:

§ 1. W zarządzeniu Nr 32/2009 Regionalnego Dyrektora Ochrony Środowiska w Kielcach z dnia 12 października 2009 r. w sprawie ustanowienia planu ochrony dla rezerwatu przyrody „Krzemionki Opatowskie” (Dz. Urz. Woj. Świąt. z 2009r. Nr 448 poz. 3251 z późn. zm.³⁾) wprowadza się następujące zmiany:

- 1) § 2 otrzymuje brzmienie:
„§ 2. 1 Celem ochrony rezerwatu jest zachowanie rzadkich i chronionych gatunków roślin oraz prehistorycznych kopalni krzemienia pasiastego, a także wyrobisk i innych pozostałości górniczych.
2. Przyrodniczymi i społecznymi uwarunkowaniami realizacji celu ochrony, o którym mowa w ust. 1 są:
1) unikalne w świecie, dobrze zachowane neolityczne kopalnie krzemienia pasiastego;
2) zapewnienie możliwości zrównoważonego wykorzystania edukacyjnego i turystycznego dziedzictwa archeologicznego ;
3) procesy sukcesji wtórnej, zwłaszcza na terenach porolnych i neolitycznym polu górniczym;
4) występowanie dwóch gatunków roślin: dzwonecznik wonny *Adenophora liliifolia* i obuwik pospolity *Cypripedium calceolus*;
5) występowanie siedlisk: murawy kserotermiczne (*Festuco-Brometea* i ciepłolubne murawy z *Asplenion septentrionalis* *Festucion pallentis*) z gatunkami storczykowatych, grąd środkowoeuropejski i subkontynentalny (*Galio-Carpinetum*, *Tilio Carpinetum*) i ciepłolubne dąbrowy (*Quercetalia pubescenti-petraeae*).”;
- 2) § 6 otrzymuje brzmienie:
„§ 6. Wskazanie obszarów i miejsc udostępnianych do celów edukacyjnych, turystycznych i rekreacyjnych oraz określenie sposobów ich udostępnienia zawiera załącznik nr 3.”;
- 3) § 7 otrzymuje brzmienie:
„§ 7. Wskazanie miejsc, w których może być prowadzona działalność handlowa zawiera załącznik nr 4 do zarządzenia.”;
- 4) załączniki nr 1-4 otrzymują brzmienie określone w załącznikach nr 1-4 do niniejszego zarządzenia.

¹⁾ Zmiany tekstu jednolitego wymienionej ustawy zostały ogłoszone w Dz. U. z 2018 r. poz. 10 i 650.

²⁾ Zmiany tekstu jednolitego ustawy zostały ogłoszone w Dz. U. z 2017 poz. 1566 i 1999.

³⁾ Zmiany zarządzenia zostały ogłoszone w Dz. Urz. Woj. Świąt. z 2011r. Nr 258 poz. 2960).

§ 2. Zarządzenie wchodzi w życie po upływie 14 dni od dnia ogłoszenia.

Zastępca Regionalnego Dyrektora
Ochrony Środowiska w Kielcach

Jarosław Pajdak

Załącznik nr 1 do zarządzenia Regionalnego Dyrektora Ochrony Środowiska w Kielcach z dnia 7 maja 2018 r. zmieniającego zarządzenie w sprawie ustanowienia planu ochrony dla rezerwatu przyrody Krzemionki Opatowskie

Identyfikacja oraz określenie sposobów eliminacji lub ograniczania istniejących i potencjalnych zagrożeń wewnętrznych i zewnętrznych oraz ich skutków

Lp.	Identyfikacja zagrożeń wewnętrznych i zewnętrznych	Sposoby eliminacji lub ograniczania istniejących i potencjalnych zagrożeń wewnętrznych i zewnętrznych oraz ich skutków
Zagrożenia wewnętrzne		
1.	Turystyczne i edukacyjne użytkowanie podziemnej trasy kopalni wpływające na stan jej zachowania, także bezpieczeństwo zwiedzających.	Wykonywanie pomiarów i badań mikroklimatu oraz ekspertyz, w szczególności geologiczno-górnictwej i badań instalacji elektrycznej, a w miarę potrzeb innych, odnoszących się do zachowania cennego dziedzictwa kulturowego jak i do bezpieczeństwa zwiedzających.
2.	Ograniczenie różnorodności flory i fauny związane z niewystarczającą masą martwego drewna.	Pozostawienie masy drzewnej, za wyjątkiem działania polegającego na poprawie warunków świetlnych w runie (zał. 2 poz. 1 i 3)
3.	Sukcesja wtórna na murawach.	Systematyczne przeciwdziałanie zarastaniu powierzchni poprzez usuwanie drzew i krzewów gatunków pionierskich, w szczególności: sosna, brzoza, robinia. Prowadzenie koszenia.
4.	Istniejące Droga przecinająca zabytkowe pole górnicze, położona na terenie Lasów Państwowych – Nadleśnictwa Ostrowiec Świętokrzyski (przy wschodniej granicy terenu zarządzanego przez Muzeum).	Likwidacja lub zamknięcie drogi, odtworzenie w miejscach zniszczonych pierwotnego krajobrazu pola górniczego.
5.	Sukcesja wtórna lasu powodująca wycofywanie się organizmów ciepło – i światłolubnych oraz ich ugrupowań. Nadmierne zwarcie koron drzew i zarastanie krzewami.	Zmniejszenie zwarcia koron drzew oraz redukcja podszytu.
6.	Rozszczelnienia warstw w rejonie „Wielkich Komór”.	Stały monitoring, w razie wystąpienia rozszczelnienia zastosowanie odpowiednich zabezpieczeń stropów.
7.	Degradacja chronionych zespołów roślinnych w wyniku niekontrolowanej penetracji rezerwatu przez ludzi.	Wytyczenie ścieżek i pomostów ułatwiających dostęp do miejsc przyrodniczo atrakcyjnych, jednocześnie uniemożliwiających wchodzenie na obszar chronionych zespołów roślinnych oraz zainstalowanie kamer do monitoringu.
1.	Potencjalne Zagrożenie pożarowe.	Zabezpieczenie dróg dojazdowych poza neolitycznym polem górniczym, wzmożony

			monitoring w okresie suszy lub zwiększonego ruchu turystycznego. Inne działania zgodnie z obowiązującymi instrukcjami i przepisami przeciwpożarowymi.
2.		Wykroty drzew, w wyniku których może dojść do naruszenia podpowierzchniowych struktur neolitycznych kopalni.	Usuwanie drzew zagrożonych wykrotem bez naruszania powierzchni gleby i podpowierzchniowych struktur kopalnianych.
Zagrożenia zewnętrzne			
1.	Istniejące	Wnikanie obcych florze Polski gatunków krzewów, drzew i roślin zielnych.	Eliminacja, optymalnie w stadium siewek.
1.	Potencjalne	Zagrożenie pożarowe.	Zabezpieczenie dróg dojazdowych, utrzymanie dróg i ścieżek patrolowych mogących służyć działaniom przeciwpożarowym. Inne działania zgodnie z obowiązującymi instrukcjami i przepisami przeciwpożarowymi.
2.		Zaśmiecanie terenu rezerwatu.	Systematyczne sprzątanie.
3.		Masowe pojawy owadów mogących zagrażać równowadze przyrodniczej.	Podjęcie próby regulacji populacji.

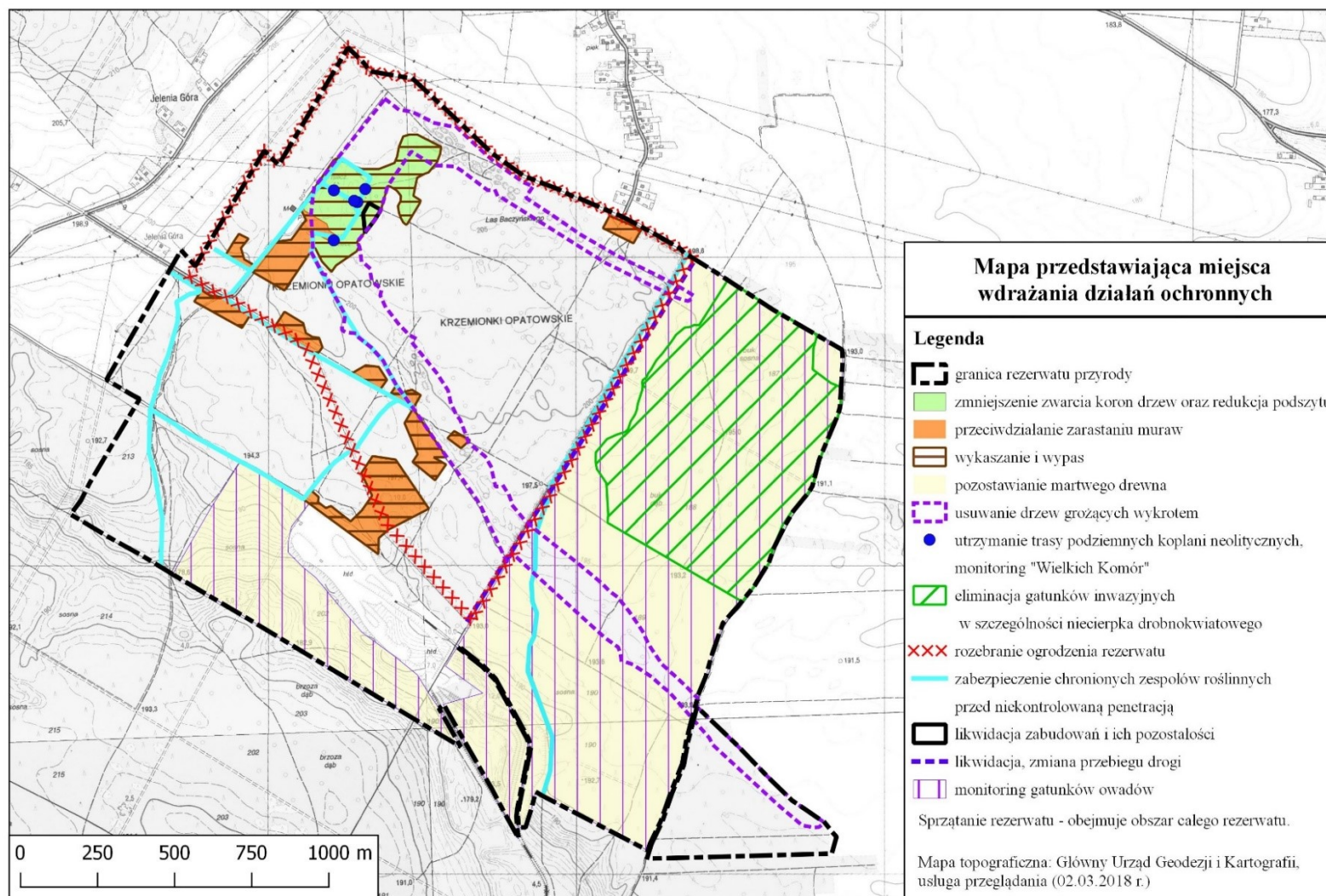
Załącznik nr 2 do zarządzenia Regionalnego Dyrektora Ochrony Środowiska w Kielcach z dnia 7 maja 2018 r. zmieniającego zarządzenie w sprawie ustanowienia planu ochrony dla rezerwatu przyrody Krzemionki Opatowskie

Określenie działań ochronnych na obszarze ochrony czynnej, z podaniem ich rodzaju, zakresu, lokalizacji i terminu realizacji

L.p.	Rodzaj działań ochronnych	Zakres działań ochronnych	Lokalizacja działań ochronnych
1.	Zmniejszenie zwarcia koron drzew oraz redukcja podszytu.	Zmniejszenie zwarcia koron drzew do poziomu 30-40%. Redukcja podszytu poprzez koszenie/wycinanie na całej powierzchni do poziomu 10-20% oraz usuwanie ekspansywnych gatunków rodzimego pochodzenia (w szczególności graba, lipy, leszczyny i czeremchy pospolitej z pozostawieniem dębów i drzew owocowych – za wyjątkiem miejsc gdzie mogłyby zagrażać one światłolubnym gatunkom roślin chronionych). Uzyskaną biomasę należy usunąć z powierzchni. Prace wykonywać po sezonie wegetacyjnym.	W miejscu wskazanym na mapie „Projektowanych sposobów ochrony czynnej w tym projektowanych zabiegów ochronnych”
2.	Przeciwdziałanie zarastaniu muraw	Systematyczne przeciwdziałanie zarastaniu powierzchni muraw poprzez usuwanie drzew i krzewów gatunków pionierskich, w szczególności: sosna, brzoza, robinia. Uzyskaną biomasę należy usunąć z powierzchni.	W miejscu wskazanym na mapie „Projektowanych sposobów ochrony czynnej w tym projektowanych zabiegów ochronnych”
3.	Wykaszenie	Koszenie z pozostawieniem pojedynczych nalotów dębowych. Uzyskaną biomasę należy usunąć z terenu rezerwatu. Prace wykonywać po sezonie wegetacyjnym.	W miejscu wskazanym na mapie „Projektowanych sposobów ochrony czynnej w tym projektowanych zabiegów ochronnych”
4.	Wypas	Kontrolowany wypas, na powierzchniach do 3 ha, przy obsadzie 0,6 i obciążeniu do 5 DJP/ha.	W miejscu wskazanym na mapie „Projektowanych sposobów ochrony czynnej w tym projektowanych zabiegów ochronnych”
5.	Pozostawianie martwego drewna	Pozostawianie zamierających i dziuplastych drzew oraz martwego drewna docelowo w ilości nie mniejszej niż 3 szt. kłód /ha.	W miejscu wskazanym na mapie „Projektowanych sposobów ochrony czynnej w tym projektowanych zabiegów ochronnych”
6.	Usuwanie drzew grożących wykrotem	Stały i systematyczny monitoring pola górniczego, a w przypadku zaobserwowania zagrożenia usunąć drzewa stwarzające niebezpieczeństwo.	W miejscu pola górniczego

7.	Utrzymanie trasy podziemnych kopalni neolitycznych we właściwym stanie, w tym zapewniającym bezpieczeństwo zwiedzających	Wykonywanie badań (np.: monitoring mikroklimatu, instalacji elektrycznych wykonywanie ekspertyzy geologiczno-górnicznej).	Trasa podziemnych kopalni neolitycznych
8.	Monitoring „Wielkich Komór”	W przypadku zaobserwowania rozszczelnienia warstw zastosowanie iniekcji ciśnieniowej lub instalowanie stropownic i filarów metalowych.	W rejonie „Wielkich Komór”
9.	Eliminacja gatunków inwazyjnych, w szczególności niecierpka drobnokwiatowego <i>Impatiens parviflora</i> .	Wyrywanie roślin przed okresem kwitnienia i owocowania. Redukcja podszytu w celu doświetlenia dna lasu (pogorszenie warunków wzrostu cieniulubnego niecierpka).	W miejscu wskazanym na mapie „Projektowanych sposobów ochrony czynnej w tym projektowanych zabiegów ochronnych”
10.	Rozebranie ogrodzenia rezerwatu	Sukcesywne usuwanie zniszczonych elementów metalowego ogrodzenia rezerwatu jako elementu niepożądanego w rezerwacie	W miejscu wskazanym na mapie „Projektowanych sposobów ochrony czynnej w tym projektowanych zabiegów ochronnych”
11.	Zabezpieczenie chronionych zespołów roślinnych przed niekontrolowaną penetracją rezerwatu przez ludzi	Wytyczanie ścieżek i pomostów ułatwiających dostęp do miejsc przyrodniczo atrakcyjnych, jednocześnie uniemożliwiających zbaczanie z nich oraz instalowanie kamer do monitoringu.	W miejscu wskazanym na mapie „Projektowanych sposobów ochrony czynnej w tym projektowanych zabiegów ochronnych”
12.	Likwidacja zabudowań i ich pozostałości	Zlikwidowanie budynku, zabudowania i ogrodu (drzew owocowych po dawnych sadach) usytuowanego na polu górniczym.	W miejscu wskazanym na mapie „Projektowanych sposobów ochrony czynnej w tym projektowanych zabiegów ochronnych”
13.	Likwidacja, zmiana przebiegu drogi	Ustawienie znaków zakazu poruszania się, szlabanów na drodze. Odtworzenie pola górniczego.	Dukt-droga pomiędzy oddziałami 1 a 175
14.	Sprzątanie rezerwatu	Systematyczne sprzątanie rezerwatu.	Obszar całego rezerwatu
15.	Monitoring gatunków owadów	W przypadku zaobserwowania zwiększenia populacji owadów, które mogą stanowić zagrożenie np. dla drzewostanów podjąć działania wynikające z dobrych praktyk stosowanych w lasach z poinformowaniem nadzorującego o konieczności ich zastosowania.	Część rezerwatu będąca w zarządzie Nadleśnictwa Ostrowiec Świętokrzyski

Mapa poglądowa przedstawiająca miejsca wdrażania działań ochronnych



Załącznik nr 3 do zarządzenia Regionalnego Dyrektora Ochrony Środowiska w Kielcach z dnia 7 maja 2018 r. zmieniającego zarządzenie w sprawie ustanowienia planu ochrony dla rezerwatu przyrody Krzemionki Opatowskie

Wskazanie obszarów i miejsc udostępnianych do celów edukacyjnych, turystycznych i rekreacyjnych

Lp.	Cel udostępnienia	Obszary i miejsca udostępnione	Sposoby udostępnienia
1.	Edukacyjny, turystyczny i rekreacyjny	<ol style="list-style-type: none">1. Ścieżki dydaktyczne w tym trasa podziemnych kopalni neolitycznych z uwzględnieniem szybów i drewnianego pomostu (zgodnie z pkt 11 tabeli stanowiącej załącznik nr 2).2. Istniejące i oznakowane szlaki turystyczne.3. Wioska neolityczna.4. Parking przy budynku Muzeum Archeologicznym i Rezerwacie Przyrody.	Ścieżki dydaktyczne i trasa podziemnych kopalni neolitycznych zwiedzana pod nadzorem przewodnika Muzeum, pozostałe wskazane obszary ogólnodostępne

Załącznik nr 4 do zarządzenia Regionalnego Dyrektora Ochrony Środowiska w Kielcach z dnia 7 maja 2018 r. zmieniającego zarządzenie w sprawie ustanowienia planu ochrony dla rezerwatu przyrody Krzemionki Opatowskie

Wskazanie miejsc, w których może być prowadzona działalność handlowa

Lp.	Lokalizacja działalności handlowej	Rodzaj działalności
1.	Oddziały 3 h, o, p, r, 5 j, k.	<ol style="list-style-type: none"> Sprzedaż biletów wstępu do Muzeum Historyczno-Archeologicznego w Krzemionkach Opatowskich, pamiątek związanych z rezerwatem Gastronomiczna

Mapa obrazująca miejsca, w których może być prowadzona działalność handlowa

