



DZIENNIK URZĘDOWY

WOJEWÓDZTWA MAŁOPOLSKIEGO

Kraków, dnia 27 lutego 2018 r.

Poz. 1429

ZARZĄDZENIE REGIONALNEGO DYREKTORA OCHRONY ŚRODOWISKA W KRAKOWIE

z dnia 21 lutego 2018 roku

w sprawie ustanowienia planu zadań ochronnych dla obszaru Natura 2000 Sławice Duchowne PLH120074

Na podstawie art. 28 ust. 5 ustawy z dnia 16 kwietnia 2004 r. o ochronie przyrody (Dz. U. z 2018 r. poz. 142) zarządza się, co następuje:

§ 1. Ustanawia się plan zadań ochronnych dla obszaru Natura 2000 Sławice Duchowne PLH120074, zwanego dalej „obszarem Natura 2000”.

§ 2. Opis granic obszaru Natura 2000 określa Załącznik Nr 1 do zarządzenia.

§ 3. Mapę obszaru Natura 2000 stanowi Załącznik Nr 2 do zarządzenia.

§ 4. Identyfikację istniejących i potencjalnych zagrożeń dla zachowania właściwego stanu ochrony siedlisk przyrodniczych będących przedmiotami ochrony obszaru Natura 2000 określa Załącznik Nr 3 do zarządzenia.

§ 5. Cele działań ochronnych określa Załącznik Nr 4 do zarządzenia.

§ 6. Działania ochronne ze wskazaniem podmiotów odpowiedzialnych za ich wykonanie i obszarów ich wdrażania określa Załącznik Nr 5 do zarządzenia.

§ 7. Lokalizację obszarów wdrażania działań ochronnych przedstawia Załącznik Nr 6 do zarządzenia.

§ 8. Zarządzenie wchodzi w życie po upływie 14 dni od dnia ogłoszenia.

z up. Regionalnego Dyrektora Ochrony Środowiska w
Krakowie
Zastępca Regionalnego Dyrektora Ochrony Środowiska
w Krakowie

Bożena Kotońska

Załącznik Nr 1 do Zarządzenia
Regionalnego Dyrektora Ochrony Środowiska w Krakowie
z dnia 21 lutego 2018 r.

Opis granic obszaru Natura 2000

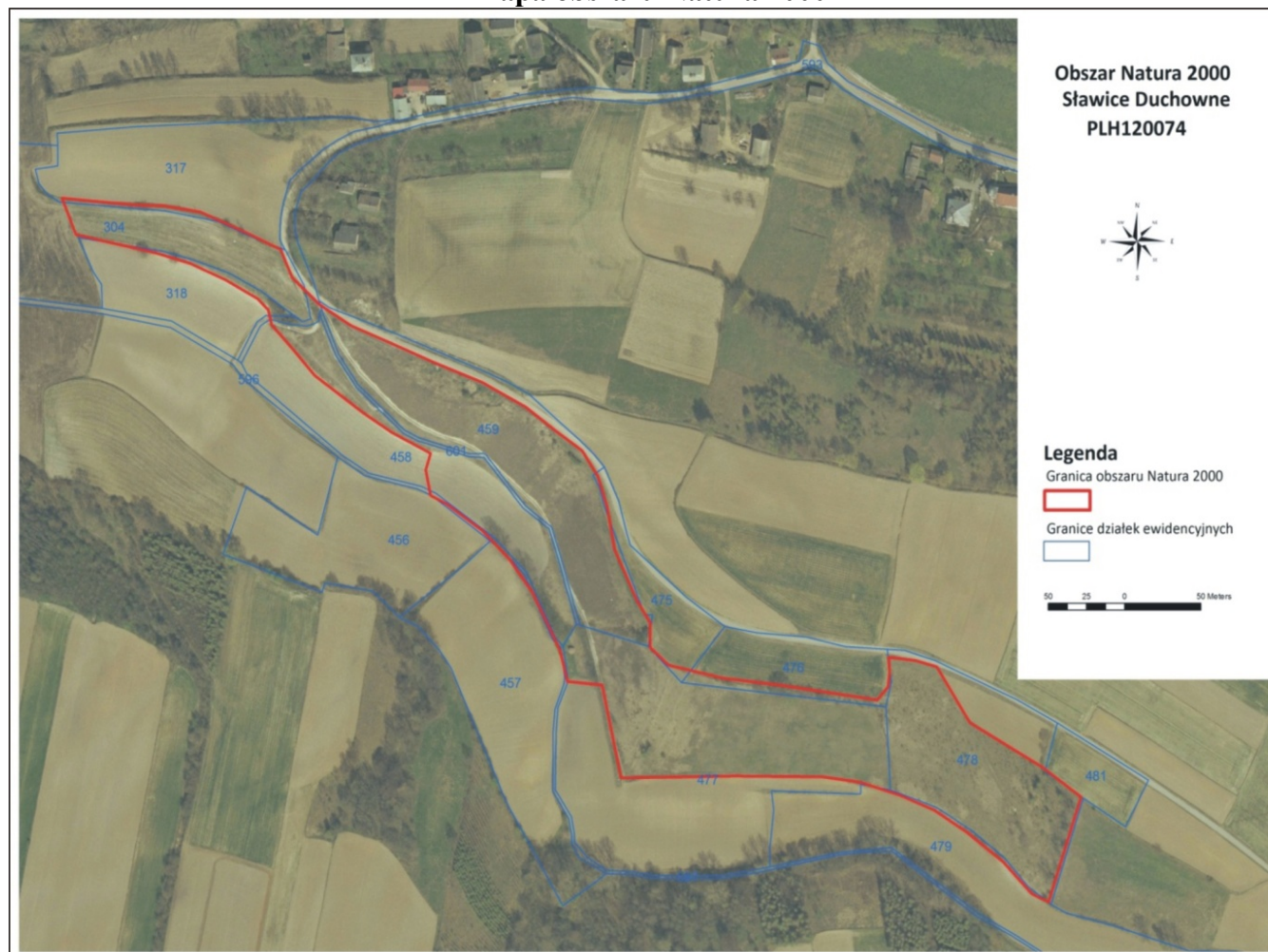
Granice obszaru Natura 2000 w postaci współrzędnych punktów jej załamania w układzie współrzędnych płaskich prostokątnych PL- 1992.

Lp.	X	Y
1	576386.90	272513.38
2	576451.04	272504.14
3	576458.11	272512.29
4	576459.19	272520.99
5	576458.65	272530.78
6	576476.04	272528.60
7	576490.18	272524.80
8	576511.92	272490.01
9	576558.67	272462.83
10	576584.76	272443.80
11	576563.56	272378.58
12	576552.69	272383.47
13	576533.66	272403.58
14	576509.75	272422.06
15	576488.55	272435.65
16	576466.26	272444.89
17	576440.17	272453.04
18	576415.16	272456.31
19	576357.54	272456.85
20	576283.07	272455.76
21	576270.57	272513.38
22	576247.74	272515.56
23	576242.85	272535.13
24	576224.91	272571.00
25	576209.69	272591.66
26	576191.75	272609.60
27	576167.84	272626.45
28	576158.05	272631.34
29	576154.79	272647.10
30	576158.05	272657.43
31	576132.50	272670.48
32	576114.02	272682.43
33	576081.95	272705.81
34	576067.27	272722.66
35	576053.68	272737.34

Lp.	X	Y
36	576051.51	272746.58
37	576044.44	272753.64
38	576023.79	272765.06
39	576000.41	272775.39
40	575976.50	272782.45
41	575947.69	272788.43
42	575925.40	272793.32
43	575916.16	272816.16
44	575937.90	272813.98
45	575963.45	272811.81
46	575983.02	272811.26
47	576006.94	272807.46
48	576037.38	272794.41
49	576059.66	272784.08
50	576067.27	272766.69
51	576085.21	272749.84
52	576105.87	272736.79
53	576131.96	272725.92
54	576160.23	272713.96
55	576192.30	272701.46
56	576220.56	272686.24
57	576240.68	272671.02
58	576257.53	272659.06
59	576267.85	272643.30
60	576273.83	272624.27
61	576278.73	272597.64
62	576293.40	272566.11
63	576302.10	272551.98
64	576302.10	272547.08
65	576302.10	272536.76
66	576314.06	272525.88
67	576349.93	272517.73
68	576386.90	272513.38

Załącznik Nr 2 do Zarządzenia
Regionalnego Dyrektora Ochrony Środowiska w Krakowie
z dnia 21 lutego 2018 r.

Mapa obszaru Natura 2000



Załącznik Nr 3 do Zarządzenia
Regionalnego Dyrektora Ochrony Środowiska w Krakowie
z dnia 21 lutego 2018 r.

Identyfikacja istniejących i potencjalnych zagrożeń dla zachowania właściwego stanu ochrony siedlisk przyrodniczych będących przedmiotami ochrony obszaru Natura 2000

Przedmiot ochrony obszaru Natura 2000	Zagrożenie	Opis zagrożenia
	Zagrożenia istniejące	
6210 Murawy kserotermiczne <i>Festuco-Brometea</i>	A03.03 Zaniechanie/brak koszenia	Zaniechanie/brak koszenia oraz zarzucenie pasterstwa, brak wypasu, prowadzi do: - wzrostu udziału krzewów i drzew w siedlisku, utrudniających rozwój gatunków tworzących murawę kserotermiczną (wybitnie światłoządnych), - kumulacji materii organicznej w postaci wojułoku, ograniczającego naturalne odnawianie się populacji gatunków wskaźnikowych dla siedliska (czego skutkiem jest zniekształcenie składu gatunkowego i struktury).
	A04.03 Zarzucenie pasterstwa, brak wypasu	
	E03.01 Pozbywanie się odpadów z gospodarstw domowych	Nielegalne pozbywanie się odpadów pochodzących z gospodarstw domowych i ogródków działkowych na terenie obszaru Natura 2000 prowadzi do gromadzenia się odpadów (największa koncentracja odpadów widoczna wzdłuż drogi asfaltowej na wierzchołku skarpy, przy granicy obszaru oraz w jego północno-zachodniej części) i w efekcie dochodzi do: - eutrofizacji/chemizacji siedliska, - synantropizacji szaty roślinnej (wnikania gatunków obcych geograficznie i ekologicznie), - stwarza zagrożenie zranienia się przez zwierzęta gospodarskie wypasane na murawie.
	I01 Obce gatunki inwazyjne	Obecność taksonów obcych geograficznie eliminuje wzrost i rozwój światłoządnych gatunków muraw. Największe zagrożenie stanowią: - nawłóć kanadyjska <i>Solidago canadensis</i> , - przymiotno białe <i>Stenactis annua</i>
	I02 Problematiczne gatunki rodzime	Rozprzestrzenianie się ekspansywnych rodzimych gatunków obcych ekologicznie ogranicza wzrost i rozwój gatunków kserotermicznych. Największe zagrożenie stanowi trzcinnik piaskowy <i>Calamagrostis epigejos</i> .
	K02.01 Zmiana składu gatunkowego (sukcesja)	Na skutek rozwoju roślinności leśnej i zaroślowej dochodzi do zmian warunków świetlnych oraz do wzrostu żyzności siedliska, co powoduje zanikanie gatunków charakterystycznych dla siedliska.
	Zagrożenia potencjalne	
G.05.07 Niewłaściwie realizowane działania ochronne lub ich brak	Brak działań ochronnych lub wykonywanie działań w niewłaściwy sposób (nieodpowiednie terminy koszenia, brak zbioru skoszonej runi, nieproporcjonalnie dobrana obsada zwierząt) mogą prowadzić do: - obniżenia bioróżnorodności murawy,	

		- eutrofizacji siedliska, - mechanicznego niszczenia szaty roślinnej.
	B01.01. Zalesianie terenów otwartych	Właściciele nieruchomości wchodzących w skład obszaru Natura 2000 mogą dążyć do zalesiania powierzchni murawy.

Załącznik Nr 4 do Zarządzenia
Regionalnego Dyrektora Ochrony Środowiska w Krakowie
z dnia 21 lutego 2018 r.

Cele działań ochronnych

Lp.	Przedmiot ochrony obszaru Natura 2000	Cele działań ochronnych
1.	6210 Murawy kserotermiczne <i>Festuco-Brometea</i> stanowisko 6210_1 wskazane w załączniku nr 6	Utrzymanie stanu ochrony na obecnym poziomie (FV) i zapobieganie jego pogorszeniu.
2.	6210 Murawy kserotermiczne <i>Festuco-Brometea</i> stanowisko 6210_2 wskazane w załączniku nr 6	Poprawa stanu ochrony siedliska przyrodniczego na stanowisku z U1 na FV w zakresie wskaźników: „rodzime gatunki ekspansywne roślin zielnych”, „ekspansja krzewów i podrostu drzew” oraz „obce gatunki inwazyjne”.

FV (stan właściwy), **U1** (stan niezadowolający) – symbole oceny parametrów stanu ochrony siedliska przyrodniczego lub gatunku zgodnie z Rozporządzeniem Ministra Środowiska z 17 lutego 2010 r. w sprawie sporządzania projektu planu zadań ochronnych dla obszaru Natura 2000 (Dz. U. z 2010 r. Nr 34, poz. 186, z późn. zm.).

Załącznik Nr 5 do Zarządzenia
Regionalnego Dyrektora Ochrony Środowiska w Krakowie
z dnia 21 lutego 2018 r.

Działania ochronne i działania monitoringowe ze wskazaniem podmiotów odpowiedzialnych za ich wykonanie i obszarów ich wdrażania

Przedmiot ochrony	Nr działania	Działania ochronne	Obszar wdrażania	Podmiot odpowiedzialny za wykonanie
<i>Działania związane z ochroną czynną siedlisk przyrodniczych</i>				
6210 Murawy kserotermiczne <i>Festuco-Brometea</i>	A1	<p>Karczowanie i wycinka części krzewów i drzew Działanie należy realizować do osiągnięcia docelowego pokrycia powierzchni murawy przez drzewa i krzewy na poziomie 5-10%. Na wierzchołku garbu, na górnej krawędzi skarpy należy pozostawić w aktualnym (silnym) zwarcu skupienia róż (<i>Rosa</i> spp.). Działanie należy wykonać przy użyciu ręcznych narzędzi. Miejsca po wykonanym zabiegu należy zagrabić, a biomasę usunąć z powierzchni siedliska. Do wykonywania powyższych prac nie należy używać pojazdów mechanicznych. Dopuszcza się użycie pojazdów mechanicznych o masie całkowitej nieprzekraczającej 3,5 tony jedynie na fragmentach nie narażonych na erozję (poza spadzistymi i stromymi stokami i poza miejscami podmokłymi). Prace należy wykonywać przez cały okres obowiązywania planu zadań ochronnych w zależności od potrzeb.</p>	Wszystkie stanowiska wskazane na mapie w załączniku nr 6	Sprawujący nadzór nad obszarem Natura 2000 w porozumieniu z właścicielami/ zarządcami gruntów
6210 Murawy kserotermiczne <i>Festuco-Brometea</i>	A2	<p>Edukacja w zakresie wartości przyrodniczych obszaru Natura 2000 Działania edukacyjne skierowane do społeczności informujące o wartościach przyrodniczych obszaru Natura 2000, o potrzebie i sposobach ochrony tych wartości. Warsztaty informacyjne poszerzające świadomość społeczeństwa w zakresie programów rolno - środowiskowo - klimatycznych.</p>	Obszar Natura 2000	Sprawujący nadzór nad obszarem Natura 2000

		Działanie należy wykonywać w okresie obowiązywania planu zadań ochronnych w zależności od potrzeb.		
<i>Działania związane z utrzymaniem lub modyfikacją metod gospodarowania</i>				
6210 Murawy kserotermiczne <i>Festuco-Brometea</i>	B1	<u>Działanie obligatoryjne</u> Ekstensywne użytkowanie pastwiskowe, kośne, lub kośno-pastwiskowe. Działanie należy wykonywać przez cały okres obowiązywania planu zadań ochronnych.	Wszystkie stanowiska wskazane na mapie w załączniku nr 6	Właściciele lub posiadacze gruntów
6210 Murawy kserotermiczne <i>Festuco-Brometea</i>	B2	<u>Działanie fakultatywne</u> Prowadzenie gospodarki pastwiskowej według zasad: - wypas zwierząt gospodarskich przy obsadzie do 0,4 DJP/ha i obciążeniu do 5 DJP/ha w okresie maj – październik, - selektywne wykaszanie, zbiór i usuwanie niedojadów tj. rodzimych gatunków ekspansywnych gatunków inwazyjnych oraz nalotów drzew i krzewów. Płaty z dominacją rodzimych gatunków ekspansywnych (np. trzcinnik piaskowy) i gatunków inwazyjnych (np. nawłóć kanadyjska, przymiotno białe) powinny być koszone w dwóch terminach: pierwsze koszenie należy wykonać przed wydaniem nasion, tj. w okresie od 15 do 30 czerwca, drugie koszenie po 15 lipca. Naloty drzew i krzewów powinny być wrywane lub karczowane w trakcie prowadzenia wypasu. Działanie należy wykonywać corocznie przez cały okres obowiązywania planu zadań ochronnych.	Wszystkie stanowiska wskazane na mapie w załączniku nr 6	Właściciele lub posiadacze gruntów na podstawie porozumienia ze sprawującym nadzór nad obszarem Natura 2000 albo na podstawie zobowiązania podjętego w związku z korzystaniem ze środków unijnych lub sprawujący nadzór nad obszarem Natura 2000 na podstawie porozumienia z właścicielem lub posiadaczem gruntów.

<p>6210 Murawy kserotermiczne <i>Festuco-Brometea</i></p>	<p>B3</p>	<p><u>Działanie fakultatywne</u></p> <p>Użytkowanie kośne W przypadku braku wypasu należy prowadzić ekstensywne użytkowanie kośne zgodnie z zasadami:</p> <ul style="list-style-type: none"> - koszenie od środka powierzchni na zewnątrz, - pozostawianie rocznie 15-20% powierzchni niekoszonej (co roku inny fragment murawy), - zabieg należy wykonywać w terminie po 15 lipca, - płaty z dominacją rodzimych gatunków ekspansywnych (np. trzcinnik piaskowy) i gatunków inwazyjnych (np. nawłóć kanadyjska, przymiotno białe) powinny być koszone w dwóch terminach: pierwsze koszenie – 15-30 czerwca (przed wydaniem nasion), drugie - po 15 lipca, - skoszoną ruń należy zebrać w terminie od 1 do 2 tygodni od wykonania zabiegu i usunąć z powierzchni siedliska. <p>Działanie należy wykonać w okresie obowiązywania planu zadań ochronnych.</p>	<p>Wszystkie stanowiska wskazane na mapie w załączniku nr 6</p>	<p>Właściciele lub posiadacze gruntów na podstawie porozumienia ze sprawującym nadzór nad obszarem Natura 2000 albo na podstawie zobowiązania podjętego w związku z korzystaniem ze środków unijnych lub sprawujący nadzór nad obszarem Natura 2000 na podstawie porozumienia z właścicielem lub posiadaczem gruntów.</p>
<p>6210 Murawy kserotermiczne <i>Festuco-Brometea</i></p>	<p>B4</p>	<p><u>Działanie fakultatywne</u></p> <p>Użytkowanie kośne poza płatami siedliska Ekstensywne użytkowanie kośne według zasad:</p> <ul style="list-style-type: none"> - zabieg należy wykonywać w terminie określonym przez eksperta przyrodniczego, - ruń należy zebrać w terminie do 2 tygodni od terminu wykonania zabiegu, - skoszoną biomasę usunąć z powierzchni działki. <p>W przypadku występowania płatów z dominacją rodzimych gatunków ekspansywnych i gatunków inwazyjnych działanie powinno być wykonywane w dwóch terminach: pierwsze koszenie należy wykonać przed wydaniem nasion, tj. w okresie od 15 do 30 czerwca, drugie koszenie po 15 lipca.</p>	<p>Działki w granicach obszaru nr 478 (cała działka) 477 (część działki)</p>	<p>Właściciele lub posiadacze gruntów na podstawie porozumienia ze sprawującym nadzór nad obszarem Natura 2000 albo na podstawie zobowiązania podjętego w związku z korzystaniem ze środków unijnych lub sprawujący</p>

		<p>Ruń z rodzimymi gatunkami ekspansywnymi i gatunkami inwazyjnymi należy zebrać i usunąć bezpośrednio po wykonaniu zabiegu.</p> <p>Działanie należy wykonywać corocznie przez cały okres obowiązywania planu</p>		nadzór nad obszarem Natura 2000 na podstawie porozumienia z właścicielem lub posiadaczem gruntów.
<i>Działania dotyczące monitoringu stanu przedmiotów ochrony oraz realizacji celów działań ochronnych</i>				
6210 Murawy kserotermiczne <i>Festuco-Brometea</i>	C1	<p>Monitoring realizacji celów działań ochronnych</p> <p>Kontrola poprawności wykonywania działań ochronnych. Kontrolę należy prowadzić w trakcie wykonywania działań ochronnych lub bezpośrednio po ich zakończeniu.</p>	Stanowiska na mapie (Załącznik nr 6) oraz działki w obszarze, na których prowadzono działania ochronne	Sprawujący nadzór nad obszarem Natura 2000
6210 Murawy kserotermiczne <i>Festuco-Brometea</i>	C2	<p>Monitoring stanu ochrony siedliska 6210</p> <p>Prowadzenie monitoringu stanu ochrony siedliska zgodnie z metodyką Państwowego Monitoringu Środowiska Głównego Inspektoratu Ochrony Środowiska. Monitoring należy wykonać co 5 lat.</p>	2 stanowiska monitoringowe opisane poprzez współrzędne punktu początkowego, pośredniego i końcowego w układzie PL-1992: Transekt do monitorowania stanowiska 6210_1 576265; 272581 576216; 272659 576149; 272692 Transekt do monitorowania stanowiska 6210_2 576295; 272483 576285; 272511	Sprawujący nadzór nad obszarem Natura 2000

			576297; 272530	
--	--	--	----------------	--

Załącznik Nr 6 do Zarządzenia
 Regionalnego Dyrektora Ochrony Środowiska w Krakowie
 z dnia 21 lutego 2018 r.

Lokalizacja obszarów wdrażania działań ochronnych w obszarze Natura

