



KOMENDA MIEJSKA PSP w Gdyni

Biuletyn Informacyjny za rok 2022



Gdynia, luty 2023r.



SPIS TREŚCI

	Strona
Wprowadzenie	3
Stan bezpieczeństwa pożarowego w Gdyni	5
Czynności kontrolno-rozpoznawcze	13
Działalność operacyjna	17
Struktura zatrudnienia	31
Wyposażenie w sprzęt	34
Działalność kwatermistrzowska	47
Wnioski i kierunki działania na rok 2022	48

WPROWADZENIE

Biuletyn informacyjny z działalności Komendy Miejskiej Państwowej Straży Pożarnej w Gdyni za rok 2022 należy traktować, jako realizację ustawowego obowiązku nałożonego na Komendanta Miejskiego Państwowej Straży Pożarnej, zgodnie z którym jest zobowiązany do przedstawienia Radzie Miasta corocznej informacji o stanie bezpieczeństwa m. Gdyni w zakresie ochrony przeciwpożarowej /art. 14 ust. 1 ustawy z dnia 24 sierpnia 1991 r. o Państwowej Straży Pożarnej/. Ponadto, stanowi informację o zagrożeniach występujących w mieście oraz o realizacji zadań KM PSP Gdynia w 2022 roku i planach na rok 2023.

Poza realizacją podstawowych działań ratowniczo-gaśniczych, do których powołana jest Państwowa Straż Pożarna, rok 2022 z uwagi na inwazję Federacji Rosyjskiej na Ukrainę, która rozpoczęta została 24 lutego 2022 roku, był charakterystyczny i wymagający m.in. dla naszej formacji. Poniżej zbiorcza informacja na temat działalności strażaków OSP i PSP w zakresie pomocy Ukrainie, zaczerpnięta ze strony Komendy Głównej PSP (<https://www.gov.pl/web/kgpsp/szeroka-pomoc-dla-ukrainskich-strazakow>):

„Od 24 lutego 2022r. do Polski zaczęli masowo przybywać obywatele Ukrainy, szukając schronienia w naszym kraju. Strażacy od razu zostali zaangażowani do działań: zapewniali oraz koordynowali transport osób z przejść granicznych do punktów recepcyjnych oraz do miejsc pobytowych na terenie województwa i kraju. Ponadto, transportowali żywność, łóżka, materace i koce do punktów recepcyjnych i miejsc pobytowych. Udostępniali i rozstawiali namioty pneumatyczne z nagrzewnicami, służące jako doraźne miejsca do ogrzania się dla osób oczekujących na transport, wspierali i koordynowali pracę wolontariuszy na wyznaczonych przez wojewodów dworcach kolejowych i autobusowych. W wyznaczonych jednostkach organizacyjnych PSP i remizach OSP przygotowano również miejsca pobytowe oraz zakwaterowania m.in. dla rodzin ukraińskich strażaków.

Dwa dni po wybuchu wojny, komendant główny PSP gen. brygadier Andrzej Bartkowiak ogłosił zbiórkę sprzętu dla strażaków z Ukrainy. Odzew był niesamowity, w ciągu zaledwie 5 dni, Jednostki przekazały 1600 palet sprzętu i ponad 100 samochodów strażackich. Na chwilę obecną polscy strażacy przekazali dla Ukrainy już 206 pojazdów pożarniczych oraz 2767 palet sprzętu i wyposażenia pożarniczego, w tym m.in.: ubrania specjalne, hełmy, rękawice ochronne, buty strażackie; kamery termowizyjne; torby medyczne; węże pożarnicze.

Strażakom z Ukrainy przekazano również 226 ubrań żaroodpornych, 862 radiotelefony, 989 szt. opatrunków hydrożelowych oraz 3333 szt. sprzętu wysokościowego m.in. liny, ochrony głowy, taśmy, podpinki, linki strażackie, kombinezony, nosze, liny ratownicze, kaski, przyrządy zjazdowe, urządzenia do ewakuacji, urządzenia asekuracyjne, skokochrony, latarki czołowe i inne.

Od 2 marca br. Państwowa Straż Pożarna koordynuje również pomoc sprzętową przekazywaną dla Ukrainy przez straże pożarne z całego świata. Do chwili obecnej w ramach tej koordynacji przekazane zostały 2133 palety ze sprzętem oraz 188 pojazdów m.in. z Holandii, Włoch, Litwy, Czech, Belgii, Hiszpanii, Portugalii, Estonii, Wielkiej Brytanii, Niemiec, Austrii, Szwajcarii, Łotwy, Szwecji, Francji, Kanady i USA.

Wsparcie udzielone ukraińskim strażakom to nie tylko pomoc sprzętowa. Państwowa Straż Pożarna rozpoczęła także współpracę w zakresie wsparcia psychologicznego. 9 czerwca br. odbyło się w tym zakresie spotkanie psychologów PSP oraz Służby Psychologicznej

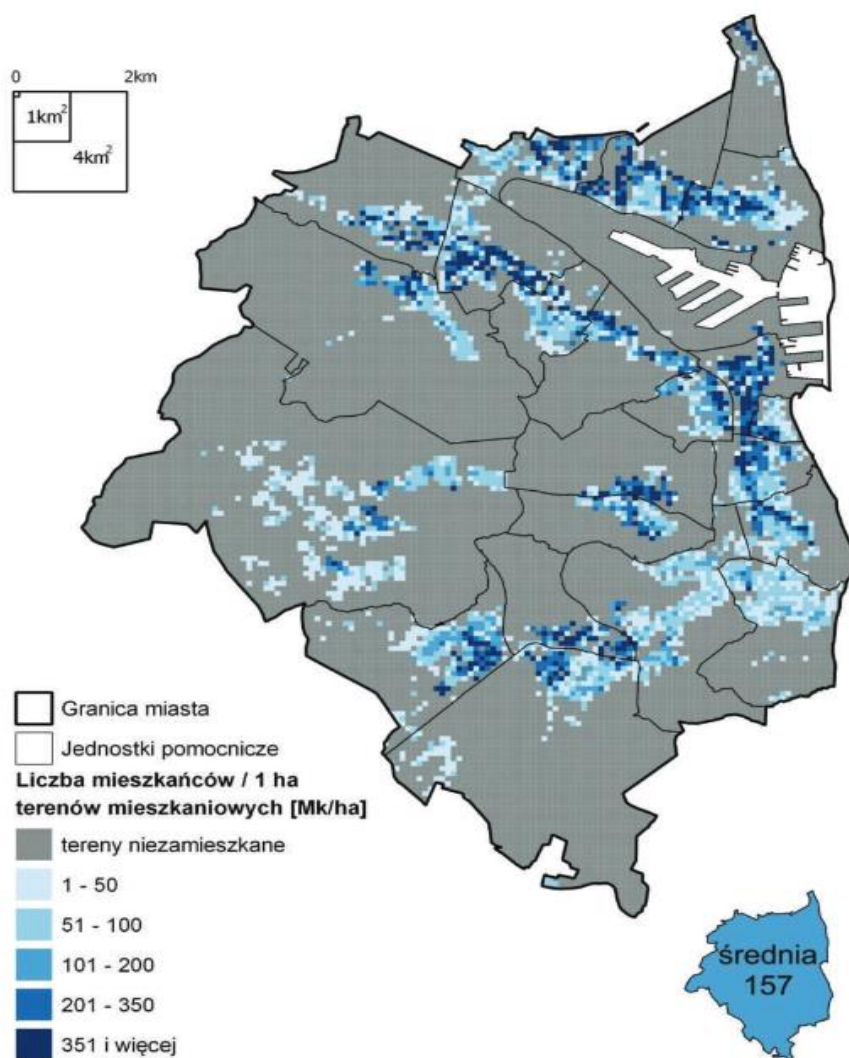
Państwowej Służby Ukrainy ds. Sytuacji Nadzwyczajnych. Naszych ukraińskich kolegów wspieramy również w procesie szkolenia. W Częstochowie zorganizowano już cykl warsztatów dla instruktorów ratownictwa wysokościowego Państwowej Służby Ukrainy ds. Sytuacji Nadzwyczajnych (DSNS).”

W związku z powyższym, część planów i założeń na ten rok musiała ulec przemodelowaniu. Państwowa Straż Pożarna została również zaangażowana w tzw. inwentaryzację schronów i ukryć przeznaczonych dla społeczeństwa na wypadek eskalacji konfliktu zbrojnego za naszą wschodnią granicą.

◀ STAN BEZPIECZEŃSTWA POŻAROWEGO W GDYNI

Miasto Gdynia położone jest nad Zatoką Gdańską i należy administracyjnie do województwa pomorskiego. Wraz z Sopotem i Gdańskiem tworzy zespół miejski zwany Trójmiastem.

Gdynia posiada status miasta na prawach powiatu. Powierzchnia miasta to 135 km², zaś liczba mieszkańców według stanu na koniec 2022r. wynosi ok. 244 tys. osób (dane GUS BDL). Powierzchnia gruntów komunalnych wynosi 27,86km², z czego 0,10 km² poza granicami miasta. Gdynia graniczy z trzema miastami - Sopotem, Gdańskiem i Rumią, oraz czterema gminami - Żukowo, Szemud, Wejherowo i Kosakowo. W granicach administracyjnych miasta położona jest część Trójmiejskiego Parku Krajobrazowego oraz znajdują się cztery rezerваты przyrody: Kępa Redłowska, Cisowa, Kacze Łęgi i Łęg nad Sweliną.



Rys. Gęstość zaludnienia terenów mieszkaniowych Gdyni na dzień 31.12.2017r. z podziałem na dzielnice wg danych z ewidencji ludności Urzędu Miasta Gdyni.

• **Zakłady stwarzające zagrożenie awariami przemysłowymi.**

Na terenie Gdyni występuje wiele zakładów przemysłowych, w których przechowuje się, przetwarza i dystrybuje materiały niebezpieczne. Zakłady te podzielono na dwie podstawowe grupy:

1. Zakłady stwarzające ryzyko wystąpienia poważnej awarii przemysłowej, w tym:
 - zakłady o dużym ryzyku powstania poważnej awarii /ZDR/ - 2 zakłady na terenie Gdyni,
 - zakłady o zwiększonym ryzyku powstania poważnej awarii /ZZR/ - 1 zakład na terenie Gdyni.
2. Inne zakłady przemysłowe posiadające materiały niebezpieczne pożarowo (tzw. zakłady podprogowe) - 18 zakładów na terenie Gdyni.

Obowiązki podmiotów prowadzących zakłady stwarzające ryzyko wystąpienia poważnej awarii przemysłowej oraz organów Państwowej Straży Pożarnej reguluje ustawa z dnia 27 kwietnia 2001 r. Prawo ochrony środowiska (t.j. Dz.U. 2022 poz. 2556 z późn. zm.). Zakwalifikowanie zakładu jako stwarzającego ryzyko wystąpienia poważnej awarii przemysłowej odbywa się na podstawie procedur zawartych w rozporządzeniu Ministra Rozwoju z dnia 29 stycznia 2016 r. w sprawie rodzajów i ilości znajdujących się w zakładzie substancji niebezpiecznych, decydujących o zaliczeniu zakładu do zakładu o zwiększonym lub dużym ryzyku wystąpienia poważnej awarii przemysłowej (Dz.U. z 2016r. poz. 138).

W celu właściwego zabezpieczenia obiektów stwarzających największe zagrożenie, przez wytypowane zakłady opracowane zostały sposoby postępowania w przypadkach powstania zdarzenia.

Komenda Miejska Państwowej Straży Pożarnej w Gdyni na bieżąco identyfikuje i systematyzuje zagrożenia w skali całego miasta, tworząc skatalogowany wykaz podmiotów stosujących materiały niebezpieczne z określeniem ich lokalizacji, rodzaju, ilości oraz prawdopodobnego zasięgu oddziaływania w sytuacjach awaryjnych. Jednocześnie podmioty stosujące materiały niebezpieczne zaliczane do zakładów o dużym ryzyku wystąpienia poważnej awarii przemysłowej są kontrolowane co najmniej raz w roku.

Nazwa obiektu, adres	Powiat	Rodzaj substancji niebezpiecznych	Max ilość [Mg]	Sposób składowania		Uwagi
ALPETROL Sp. z o.o. 00- 586 Warszawa ul. Flory 3/4 Morski Terminal LPG ul. Węglowa 1E/1F (Nabrzeże Śląskie) office@alpetrol.pl terminal.gdynia@alpetrol.pl	Gdynia	Łatwopalne gazy ciekłe kat. 1 lub 2 (w tym gaz płynny) i gaz ziemny	1754,720	Zbiorniki magazynowe	Butan 0,00Mg Propan 20,381Mg Propan-Butan 0,00Mg	H220 H280
				Cysterny kolejowe	Butan 0 Mg Propan 0 Mg Propan-Butan 0 Mg	
				Cysterny drogowe	Butan 0 Mg Propan 0 Mg Propan-Butan 0 Mg	

Nazwa obiektu, adres	Powiat	Rodzaj substancji niebezpiecznych	Max ilość [Mg]	Sposób składowania	Uwagi
KOOLE TANKSTORAGE GDYNIA Sp. z o.o. (dawny WESTWAY Terminal Poland Sp. z o.o.) 81-336 Gdynia, ul. Indyjska 5 tel: 058 621 52 88 fax: 058 621 52 87, Małgorzata Kozłów 52 621 52 88 m.kozlow@koole.com	Gdynia	smoła węglowa	4000	statek	-
		smoła węglowa	1500	wagony kolejowe zestaw	
		smoła węglowa	3200	zbiornik naziemny nr 9	
		smoła węglowa	3200	zbiornik naziemny nr 10	
		olej opałowy	30	zbiornik poziomy naziemny	

Tabele. Zakłady o dużym ryzyku powstania poważnej awarii – ZDR.

Tabela. Zakłady o zwiększonym ryzyku powstania poważnej awarii – ZZR.

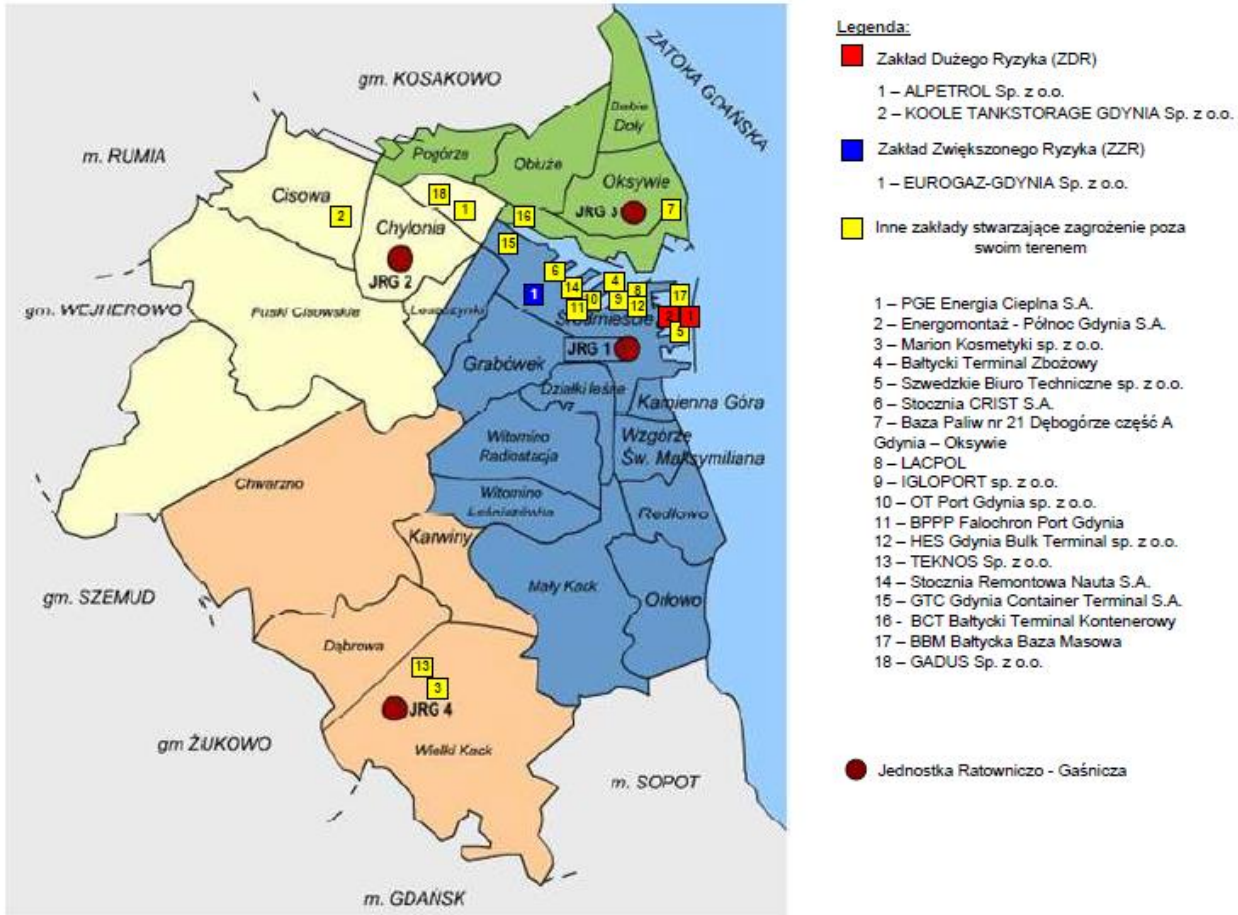
EUROGAZ - GDYNIA SP. Z O.O.

ul. Gołębia 19, 81- 185 Gdynia, tel: 058 660 53 10, fax: 058 660 53 09; eurogaz@eurogaz-gdynia.com.pl

Nazwa obiektu	Rodzaj materiałów niebezpiecznych	Max jednorazowa ilość materiałów [Mg]	Sposób składowania (np. instalacja, beczka, kontener, cysterna ,zbiornik nad/lub podziemny, itp.)oraz ich ilość i pojemność)		Zasięg strefy stężeń śmiertelnych/ ilość osób w strefie	Uwagi
Stokaż gazów powietrznych	Tlen	80	Zbiorniki stacjonarne	4 szt.	r=100 m / 3 osoby	cysterna 20 ton, 3 razy/tydzień*
	Azot	30		2 szt.	r=100 m / 3 osoby	cysterna 11 ton, raz/tydzień *
	Argon	65		3 szt.	r=100 m / 3 osoby	cysterna 20 ton, raz/tydzień*
Stokaż CO ₂	Dwutlenek węgla	60	Zbiorniki stacjonarne	3 szt.	r=200 m / 3 osoby	cysterna 20 ton, 3 razy/tydzień*
Napełnialnia	Acetylen	3	Butle + wiązki		100 m ² / 4 osoby	-
Magazyn	Acetylen	7	Butle + wiązki		200 m ² / 6 osób	-
Magazyn	Karbid	200	Kontenery		1000 m ² / 4 osoby	-
Magazyn NaOH	Ług sodowy	0,9	Kontenery			Stężony roztwór wodny 42%
Kwas H ₂ SO ₄	Kwas siarkowy	2	Kontenery		50 m ² / 6 osób	96%
Aceton	Aceton	8	Zbiornik		50 m ² / 6 osób	-
Magazyn	Tlen sprężony	15	Butle + wiązki			-
	Azot	2,0				-
	Argon	3,5				-
	Dwutlenek węgla	13				-
	LPG	2,00	Butle			Paliwo dla wózków widłowych
	Etylen	0,25	Butle			Surowiec do prod. mieszanek
	Wodór	0,05	Wiązka			Surowiec do prod. mieszanek
Acetylenownia	Acetylen, karbid	3	Produkcja w wytwornicach			Proces produkcyjny

• Zakłady pozostałe mogące skutkami awarii objąć obszar poza swoim terenem.

Poza zakładami stosującymi materiały niebezpieczne zaliczane do zakładów o ryzyku wystąpienia poważnej awarii przemysłowej (ZDR i ZZR), na terenie miasta Gdyni zidentyfikowano 18 podmiotów stosujące materiały niebezpieczne w ilościach mniejszych od wartości progowych, które w przypadku powstania awarii przemysłowej mogą stwarzać zagrożenie poza granicami zakładu.



Rys. Zakłady podprogowe stosujące materiały niebezpieczne na terenie Gdyni.

• Zaopatrzenie Miasta Gdyni w gaz.

Miasto Gdynia posiada rozbudowany system sieci gazowych średniego i niskiego ciśnienia (n/c), który zasilany jest w gaz ziemny ze stacji gazowych wysokiego ciśnienia zlokalizowanych w zachodniej i południowo-zachodniej części miasta oraz poza nią. Są to:

- Stacja gazowa wysokiego ciśnienia „Wiczlino” o przepustowości $Q = 20000 \text{ Nm}^3/\text{h}$ – stacja zlokalizowana jest w Wiczlinie,
- Stacja gazowa wysokiego ciśnienia „Banino” o przepustowości $Q = 50\,000 \text{ Nm}^3/\text{h}$ – stacja zlokalizowana jest w Baninie ul. Lotnicza.

Stacje te zasilane są od strony południowej tj. od strony Gdańska gazociągiem wysokiego ciśnienia o średnicy DN400.

Od stacji gazowej wysokiego ciśnienia „Wiczlino” gaz rozprowadzany jest systemem gazociągów średniego ciśnienia dwóch podstawowych kierunkach:

- północnym i północno-wschodnim, zasilając gazociągiem ś/c DN 300

terminalami przeładunkowymi (m.in. masowym, kontenerowym, zbożowym, drobnicowym),

- Publiczny Terminal Promowy Gdynia przy ul. Polskiej 1 – terminal pasażerski i samochodowy

Transportową infrastrukturę techniczną o znaczeniu regionalnym tworzą:

- droga wojewódzka nr 468 Gdynia-Gdańsk, łącząca Gdynię z drogą krajową nr 1 (E75) (Gdańsk-Łódź-Cieszyn) i drogą krajową nr 7 (E77) Gdańsk-Warszawa-Chyżne w Gdańsku, przechodząca na obszarze Gdyni ciągiem ulic: al. Zwycięstwa, ul. Śląska i ul. Morska; droga ta łączy Gdynię z nadmorską strefą rekreacyjną,
- droga wojewódzka nr 474 (ul. Chwaszczyńska, ul. Wielkopolska) łącząca Gdynię z drogą krajową nr 20 prowadzącą do gmin i powiatów położonych w zachodniej części województwa i Pojezierzem Kaszubskim,
- linia kolejowa nr 213 Gdynia-Hel,
- linia kolejowa nr 201 Gdynia-Kościerzyna.

Z punktem węzłowym przy dworcu Gdynia Główna Osobowa powiązane są linie autobusowe zamiejskie w relacjach krajowych i międzynarodowych. Lotnicze krajowe i międzynarodowe powiązania Gdyni odbywają się poprzez Port Lotniczy Gdańsk im. Lecha Wałęsy. Ponadto w Gdyni planowane jest uruchomienie Portu Lotniczego Gdynia-Kosakowo.

Podstawowy układ drogowo-uliczny miasta tworzą ulice:

- Obwodnica Trójmiasta - droga ekspresowa o dwóch jezdniach dwupasowych, prowadząca ruch tranzytowy przez aglomerację gdańską i ruch tranzytowy wewnątrz aglomeracji,
- Trasa Główna składająca się z ulic: Morskiej, Śląskiej, fragmentów Piłsudskiego i Władysława IV oraz al. Zwycięstwa,
- ciąg ulic: Wielkopolskiej i Chwaszczyńskiej,
- ciąg ulic: Władysława IV, Jana z Kolna; Wiśniewskiego, ciąg stanowi powiązanie z terenami portowo-przemysłowymi i dzielnicami mieszkaniowymi Obłuże-Pogórze,
- Trasa Kwiatkowskiego stanowi połączenie z terenami portowymi (Terminale Kontenerowy i Promowy w Porcie Handlowym Gdynia) i dzielnicami mieszkaniowymi Obłuże-Pogórze,
- ulice zbiorcze: Sopocka, Wiczlińska, Chwarznieńska, Stryjska, Małokacka, Kielecka, Legionów, Powstania Styczniowego, Świętojańska, Wendy, Polska, Kartuska, Chyłońska, Hutnicza, Pucka, Unruga, Bosmańska, Śmidowicza, Dąbka, Dworcowa, Plac Kaszubski.

Ogółem sieć uliczna Gdyni ma długość ponad 387 km.

- Zagrożenie pożarami lasów.**

Lasy na terenie miasta to 6 232 ha, co przy powierzchni ogólnej miasta 13 514 ha, daje wskaźnik zalesienia rejonu 46,1 % powierzchni. Około 4 % (w okolicach Wiczlina) zajmują skrawki lasów prywatnych, około 8 % lasy komunalne, natomiast aż 88 % stanowią lasy państwowe.

Pożary na terenie obszarów leśnych				
Rok	2019	2020	2021	2022
KM PSP Gdynia	49	19	29	32

Tabela. Statystyczne zestawienie pożarów na terenie obszarów leśnych w latach 2019-2022 na terenie miasta Gdynia.

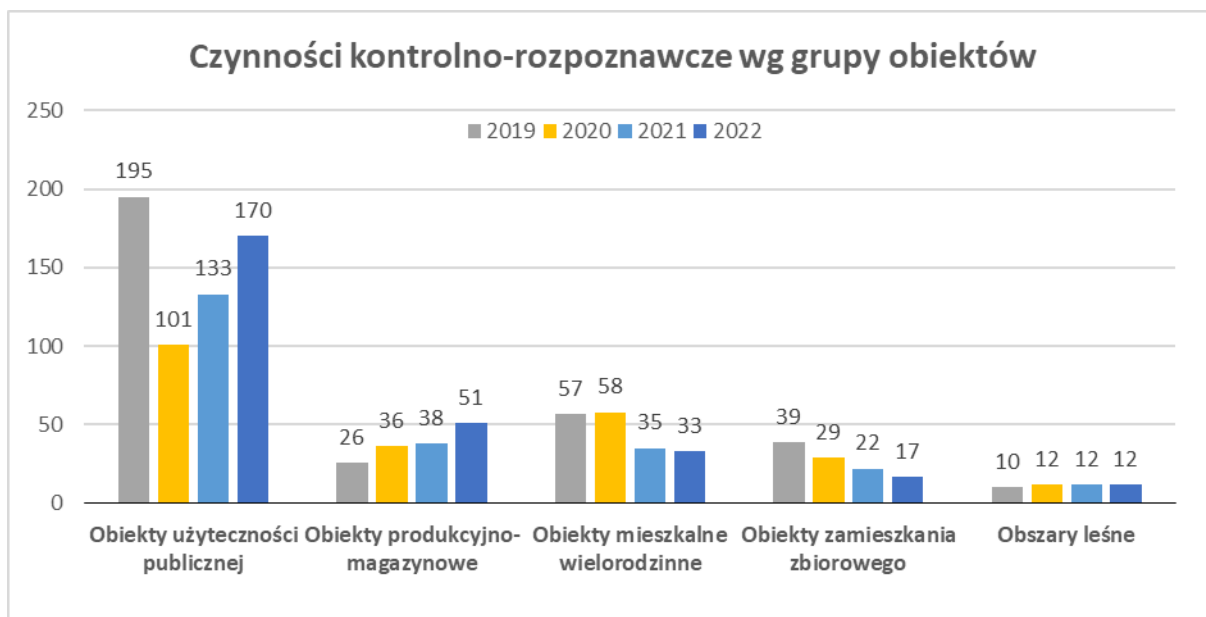
◀ CZYNNOŚCI KONTROLNO -ROZPOZNAWCZE

- Wyniki z czynności kontrolno-rozpoznawczych.**

W 2022 roku jednostki organizacyjne Państwowej Straży Pożarnej w Gdyni realizując ustawowe zadania w zakresie rozpoznawania zagrożeń oraz nadzoru nad przestrzeganiem przepisów przeciwpożarowych przeprowadziły na terenie miasta Gdyni łącznie **266** czynności kontrolno – rozpoznawczych (w tym 67 odbiorów), podczas których skontrolowano **273** obiektów oraz **12** obszarów leśnych.

Grupa obiektów	Rok przeprowadzenia kontroli			
	2019	2020	2021	2022
Użyteczności publicznej	179	195	138	170
Produkcyjno – magazynowe	36	26	37	51
Mieszkalne wielorodzinne	88	57	35	33
Zamieszkania zbiorowego	15	39	20	17
Obszary leśne	10	10	10	12
Razem:	328	327	240	283

Tabela. Ilość skontrolowanych obiektów w latach 2019-2022.

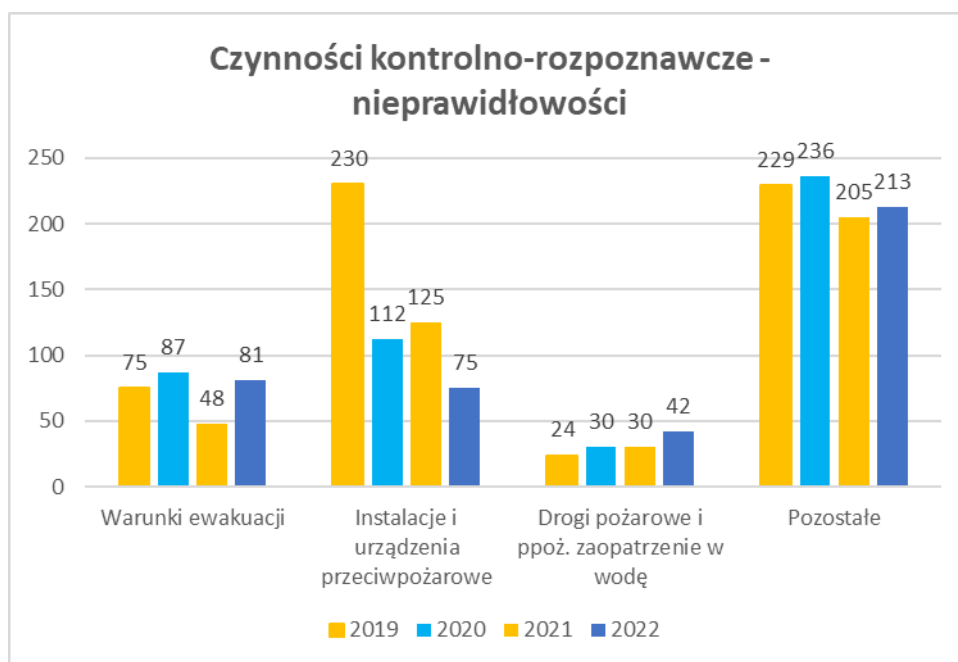


Rys. Ilość i rodzaj poszczególnych grup obiektów objętych kontrolami w rozbiciu na lata.

Podczas czynności kontrolno- rozpoznawczych w 2022r. funkcjonariusze Państwowej Straży Pożarnej ujawnili łącznie **411** nieprawidłowości.

Nieprawidłowości	Ilość nieprawidłowości w obiektach z rozbiciem na poszczególne lata			
	2019	2020	2021	2022
W zakresie warunków ewakuacji (w tym elementy zagrożenia życia ludzi)	75	87	48	81
W zakresie instalacji i urządzeń przeciwpożarowych	230	112	125	75
W zakresie dróg pożarowych i przeciwpożarowego zaopatrzenia w wodę	24	30	30	42
Pozostałe /porządkowe etc./	229	236	205	213
Razem:	558	465	408	411

Tabela. Ilość nieprawidłowości ujawnionych przez funkcjonariuszy PSP w rozbiciu na poszczególne lata.



Rys. Nieprawidłowości wykryte podczas przeprowadzonych czynności kontrolno-rozpoznawczych KM PSP w Gdyni.

Zobowiązując właścicieli, zarządców i użytkowników obiektów, jako odpowiedzialnych za zapewnienie przestrzegania przepisów przeciwpożarowych do usunięcia stwierdzonych nieprawidłowości organ Państwowej Straży Pożarnej w Gdyni podjął działania administracyjne w ramach których w 2022 r. :

- wydano **16** decyzji administracyjnych;
- nałożono **0** mandatów karnych;
- wydano **67** opinii.

Jednocześnie organ Państwowej Straży Pożarnej, działając w ramach delegacji ustawy Prawo Budowlane przeprowadził **67** czynności kontrolno - rozpoznawczych, dotyczących oceny zgodności wykonania obiektów budowlanych z projektami budowlanymi (tzw. odbiory budynków), wnosząc w **31** przypadkach sprzeciwu, uwagi i zastrzeżenia w tym zakresie.

● **Monitoring pożarowy.**

Zarządzający obiektami użyteczności publicznej i zamieszkania zbiorowego zostali zobligowani do wyposażenia ich w samoczynną instalację sygnalizacji pożaru i podłączenia jej systemem monitoringu z Komendą Miejską Państwowej Straży Pożarnej w Gdyni. Łącznie wyposażonych w system sygnalizacji pożarowej i włączonych w system monitoringu pożarowego jest 129 obiektów. Poza obowiązkiem do systemu monitoringu pożarowego przyłączonych jest 10 obiektów. Natomiast wobec obiektów, których właściciele nie dopełniają tego obowiązku, prowadzone są postępowania administracyjne.

● **Działania na rzecz poprawy bezpieczeństwa wypoczynku dzieci i młodzieży.**

W 2022r. przeprowadzono kontrole w 18 obiektach wypoczynku dzieci i młodzieży. Podczas tych kontroli stwierdzono łącznie 25 nieprawidłowości.

• **Działalność informacyjno-edukacyjna.**

W roku 2022r. wznowiona została aktywność w zakresie działalności informacyjno-edukacyjnej, po okresie pandemii COVID-19. Realizacja działań popularyzatorskich oraz informacyjnych związanych z ochroną przeciwpożarową przeprowadzona była głównie za pośrednictwem mediów społecznościowych oraz strony internetowej Komendy Miejskiej Państwowej Straży Pożarnej w Gdyni, m.in.: „Czujka na straży Twojego bezpieczeństwa”, „Stop Pożarom Traw”, „Bezpieczny Wypoczynek nad Wodą”, „Ochrona przed upałami”.

W celu popularyzacji ochrony przeciwpożarowej wśród dzieci i młodzieży przeprowadzono eliminacje miejskie Ogólnopolskiego Turnieju Wiedzy Pożarniczej.

W celu popularyzacji ochrony przeciwpożarowej wśród dzieci i młodzieży na początku 2022r. przeprowadzono 81 zajęć w sali edukacyjnej OGNIK, służących upowszechnianiu wśród młodszych dzieci bezpiecznych zachowań w sytuacji zagrożenia pożarowego, w których uczestniczyło łącznie 1619 uczniów w wieku szkolnym i przedszkolnym oraz 217 opiekunów.

Ponadto prowadzono różnego rodzaju przedsięwzięcia, które opisano poniżej:

- „Moto Safety Day” – Symulacja akcji ratowniczej przy wypadku drogowym z udziałem samochodu z wykorzystaniem służb ratowniczych i medycznych,

- „Aktywni Błękitni – bezpieczeństwo nad wodą” - misją programu jest promowanie ekologicznych zachowań, wiedzy o zrównoważonej gospodarce wodnej, szczególnie w zakresie ochrony środowiska, ochrony przeciwpowodziowej i zapobieganiu skutkom suszy, a także dbałości o wodę i znajomości zasad bezpiecznego korzystania z rekreacji wodnej,

- „Bezpieczeństwo jest w modzie” - celem było szerzenie wiedzy w zakresie bezpiecznego poruszania się po drogach, a także nauka udzielania pierwszej pomocy,

- „Bezpieczne wakacje” - Akcja skierowana była do najmłodszych mieszkańców miasta Gdyni. Dzieci miały możliwość przećwiczenia rzutu kołem ratunkowym, udzielania pierwszej pomocy i podania prądu wody na symulowany pożar.

• **Inna działalność w zakresie zapobiegania pożarom.**

Komenda Miejska Państwowej Straży Pożarnej w Gdyni prowadzi stałą współpracę i wymianę informacji w w/w zakresie z:

- Komendą Wojewódzką Państwowej Straży Pożarnej w Gdańsku,
- Komendą Miejską Policji w Gdyni,
- Powiatowym Inspektorem Nadzoru Budowlanego w Gdyni,
- Państwowym Inspektorem Sanitarnym w Gdyni,
- Biurem Terenowym Państwowej Inspekcji Pracy w Gdyni,
- Nadleśnictwem Gdańsk,
- Wydziałami Urzędu Miasta Gdyni.

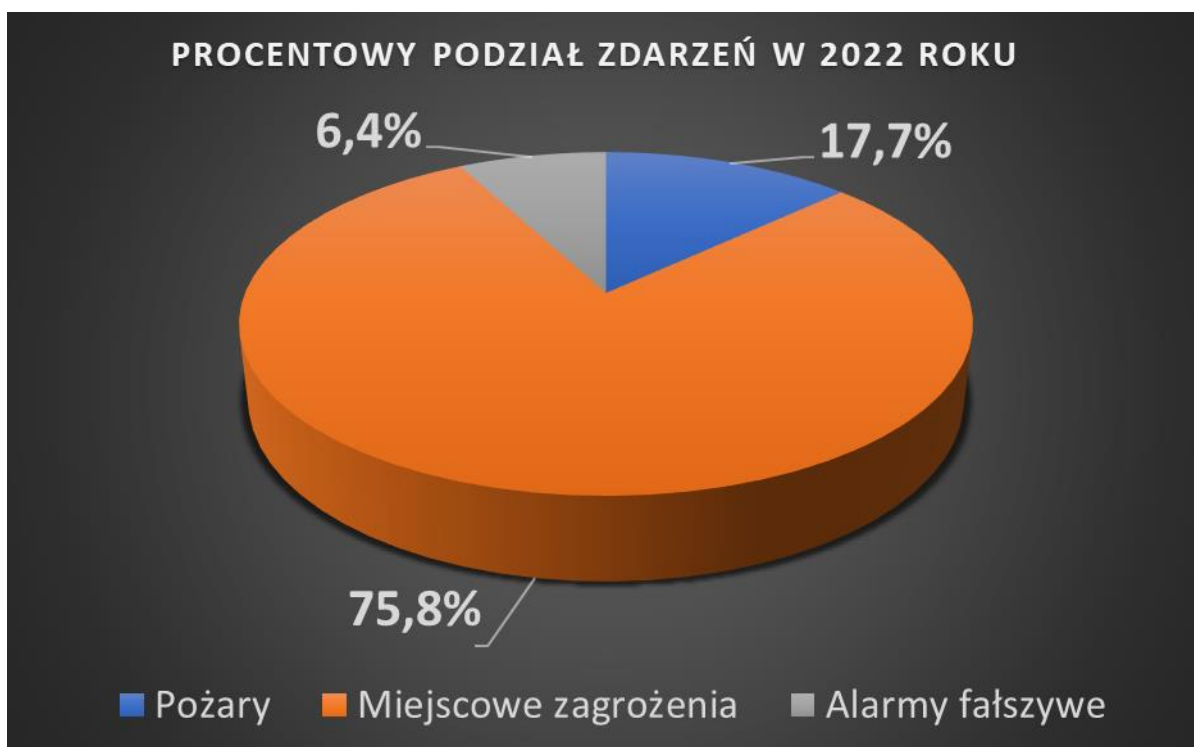
◀ DZIAŁALNOŚĆ OPERACYJNA

● Statystyka zdarzeń w roku 2022.

W 2022 roku jednostki ochrony przeciwpożarowej interweniowały podczas 2690 zdarzeń. Zdecydowaną większość stanowią miejscowe zagrożenia, których ilość stanowi 75,8 % wszystkich interwencji, pożary to ponad 17,7 % zdarzeń, a około 6,4 % to alarmy fałszywe.

W 2022 ROKU JEDNOSTKI OCHRONY PRZECIWPÓŻAROWEJ
INTERWENIOWAŁY
CO 3 GODZINY I 15 MINUT!





Wykres - Procentowy podział zdarzeń w 2022 roku według rodzaju.



W roku ubiegłym odnotowano spadek ogólnej ilości zdarzeń w stosunku do roku 2021 o ok. 0,8%, spadek ilości miejscowych zagrożeń o ok. 3,5%, wzrost pożarów o ok. 7,9% oraz spadek alarmów fałszywych o ok. 16,4%.

RODZAJ ZDARZENIA	2016	2017	2018	2019	2020	2021	2022	RÓŻNICA W STOSUNKU DO ROKU 2021 [%]
Pożary	511	515	589	465	379	349	477	+ 7,9
Miejscowe zagrożenia	1955	2058	1892	2002	2900	2113	2040	- 3,5
Alarmy fałszywe	117	174	229	175	208	207	173	- 16,4
RAZEM	2583	2747	2710	2642	3495	2669	2690	+ 0,8

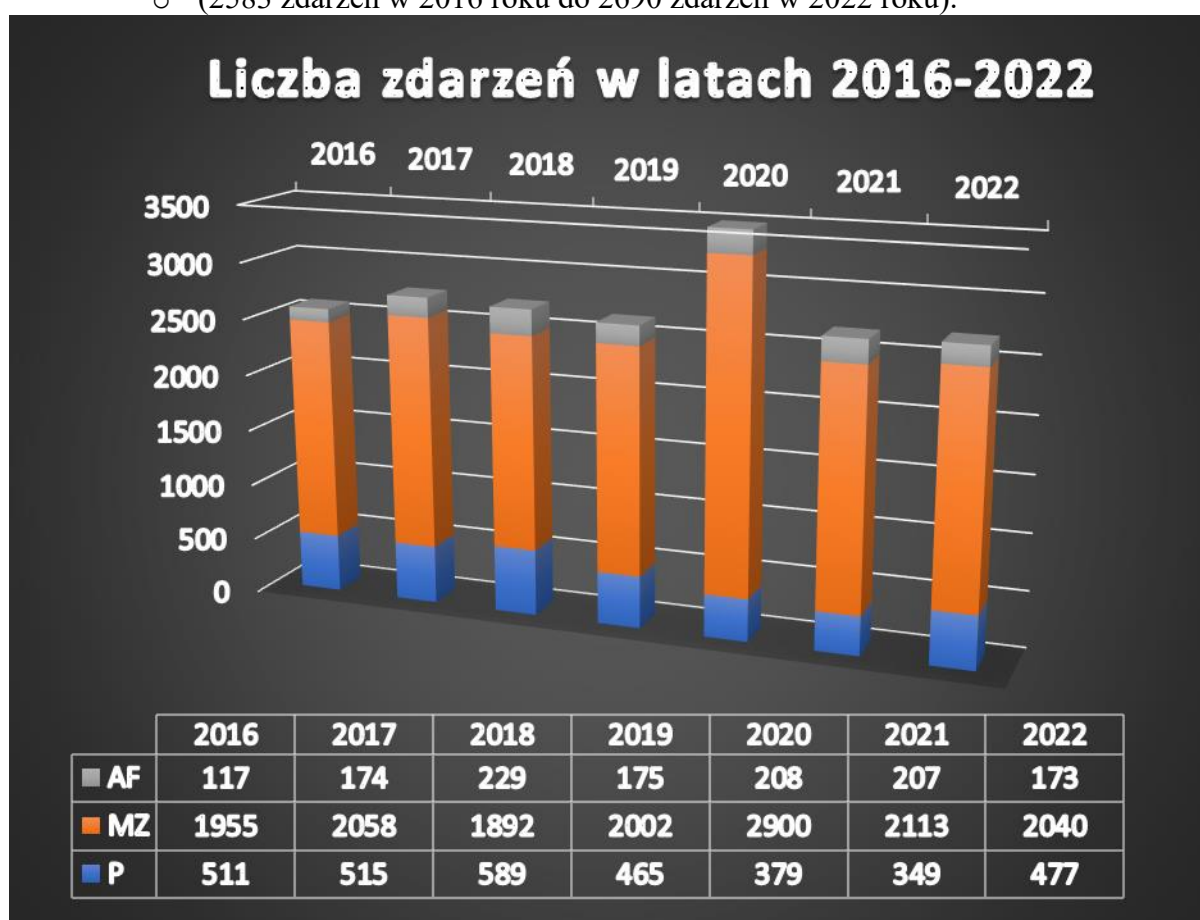
Tabela. Liczba zdarzeń w latach 2016–2021.



• **Statystyka wszystkich zdarzeń w odniesieniu do ostatnich siedmiu lat**

Analizując zmiany ilości zdarzeń na przestrzeni **ostatnich siedmiu lat** daje się zaobserwować:

- Wzrost ilości miejscowych zagrożeń o ok. **2,3%**
 - (1955 zdarzeń w 2016 roku do 2040 zdarzeń w 2022 roku)
 - Wyjątkiem w tym przypadku jest 2020 rok, w którym na wysoki wzrost ogólnej ilości miejscowych zagrożeń (2900 zdarzeń) miała wpływ zwiększona liczba interwencji związanych z Covid-19.
- Tendencję spadkową w ilości pożarów w stosunku do ubiegłych lat o ok **6,7%**
 - (511 zdarzeń w 2016 roku do 477 zdarzeń w 2022 roku). Wzrost ilości alarmów fałszywych o **49,6%**
 - (117 zdarzeń w 2016 roku do 173 zdarzeń w 2022 roku).
- Wzrost ogólnej ilości zdarzeń o **4,1%**
 - (2583 zdarzeń w 2016 roku do 2690 zdarzeń w 2022 roku).



Wykres - Liczba zdarzeń w latach 2016-2022

• Statystyka pożarów

Ilość pożarów w 2022 roku według rodzaju obiektu



Wykres - Ilość pożarów w 2022 roku według rodzaju



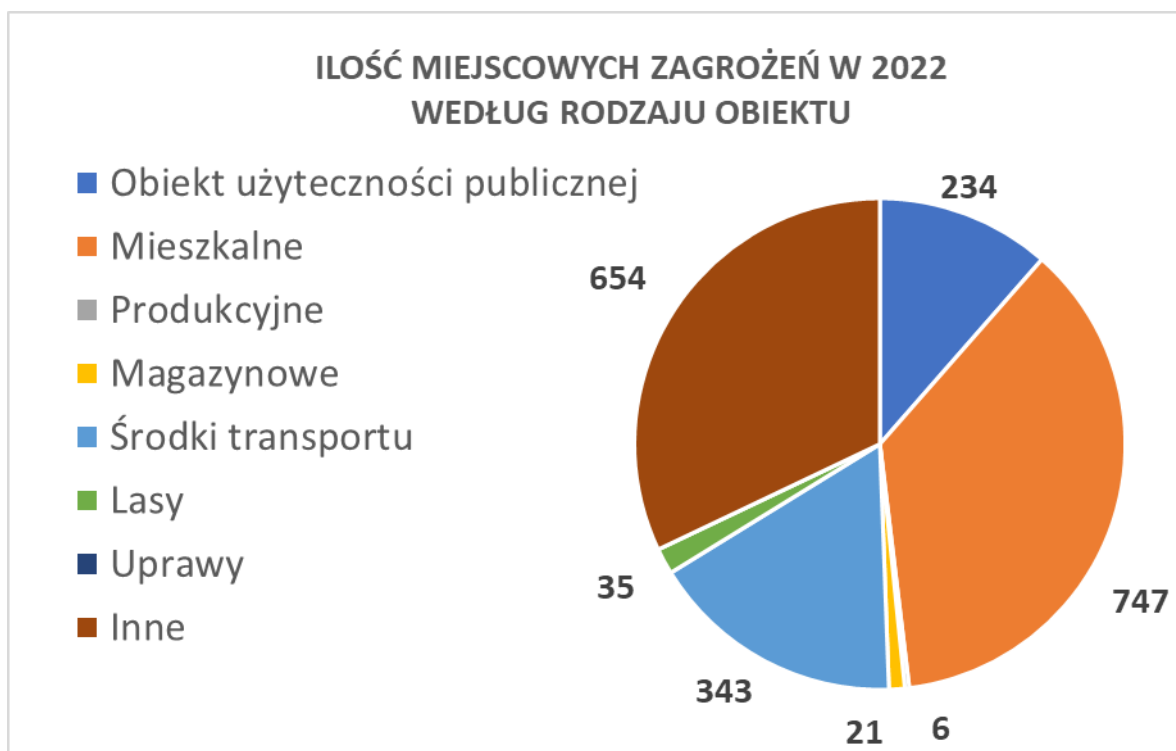
OBIEKT [MIEJSCE POŻARU]	2016	2017	2018	2019	2020	2021	2022	RÓŻNICA W STOSUNKU DO ROKU 2021[%]
Obiekty użyteczności publicznej	18	16	19	15	15	16	5	-6,3
Mieszkalne	141	152	145	146	114	93	140	50,5
Produkcyjne	5	12	5	6	5	4	9	125
Magazynowe	6	2	7	9	16	4	11	175
Środki transportu	63	66	90	39	44	53	49	-7,5
Lasy	41	28	53	42	29	29	32	10
Uprawy	0	1	6	6	2	2	3	50
Inne	237	238	264	202	162	148	218	47,3

Tabela. Ilość pożarów w latach 2016 – 2022 według rodzaju obiektów.

WIELKOŚĆ POŻARU	2016	2017	2018	2019	2020	2021	2022	RÓŻNICA W STOSUNKU DO ROKU 2021 [%]
Mały	507	512	586	458	379	342	468	36,8
Średni	3	2	3	6	7	7	7	0,0
Duży	1	0	1	0	1	0	2	200
Bardzo duży	0	1	0	0	0	1	0	-100

Tabela. Liczba pożarów w latach 2016 – 2022 według wielkości.

• Statystyka miejscowych zagrożeń



Wykres - Ilość miejscowych zagrożeń w 2022 roku według rodzaju obiektu

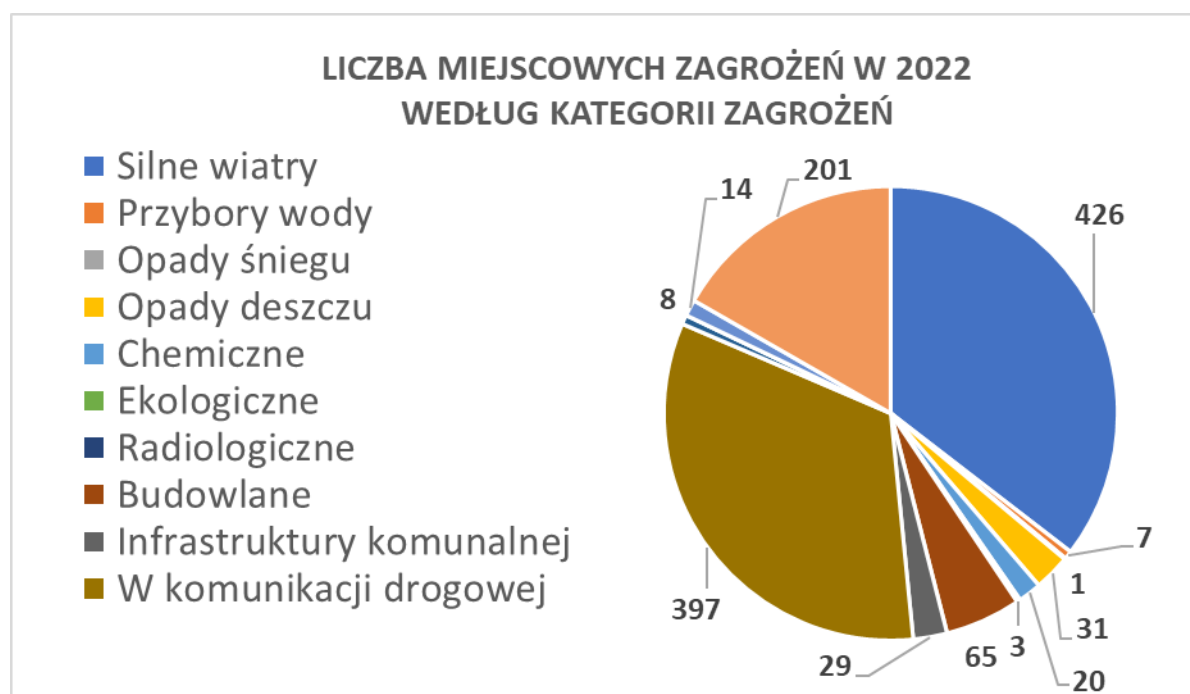


RODZAJ OBIEKTU	2016	2017	2018	2019	2020	2021	2022	RÓŻNICA W STOSUNKU DO ROKU 2021[%]
Obiekty użyteczności publicznej	160	215	169	235	1226	339	234	31
Mieszkalne	683	665	675	702	660	730	747	2,3
Produkcyjne	13	24	14	18	16	10	6	-40
Magazynowe	16	23	16	14	18	14	21	50
Środki transportu	512	544	533	513	418	414	343	-17,1
Lasy	38	23	19	19	20	36	35	-2,8
Uprawy	0	1	1	1	1	0	0	
Inne	533	563	654	500	541	517	654	26,5

Tabela. Ilość miejscowych zagrożeń w latach 2016 – 2022 według rodzaju obiektów.

Wśród miejscowych zagrożeń analizowanych pod kątem rodzaju obiektu w jakim miały miejsce, najliczniejszą grupę stanowią działania prowadzone w obiektach mieszkalnych (747 zdarzeń). W środkach transportu od roku 2017 można zauważyć tendencję spadkową pod względem ilości wyjazdów, natomiast różnica w stosunku do ubiegłego roku to 71 zdarzeń mniej.

Analizując miejscowe zagrożenia likwidowane przez jednostki ochrony przeciwpożarowej w roku **2022** zauważamy około **3,5%** spadek ogólnej ilości zdarzeń w odniesieniu do ubiegłego roku.

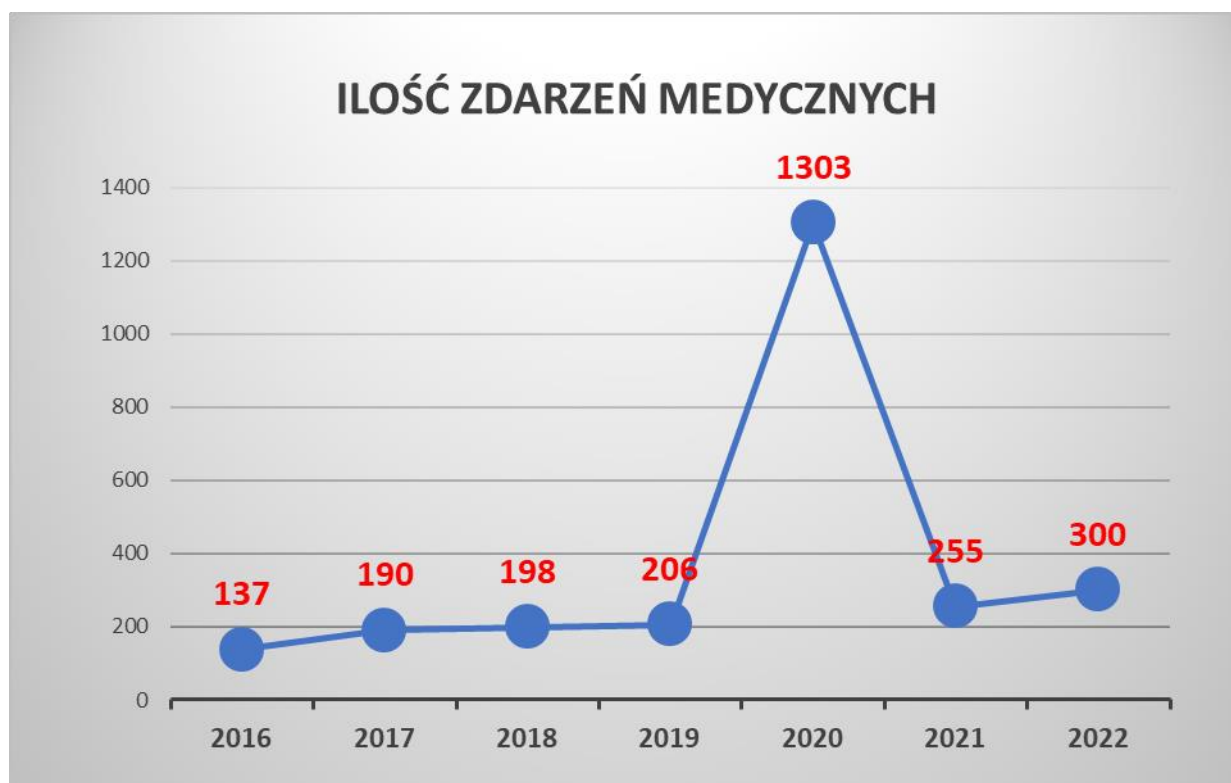


Wykres - Ilość miejscowych zagrożeń w 2022 roku według kategorii zagrożeń

RODZAJ ZDARZENIA	2016	2017	2018	2019	2020	2021	2022	RÓŻNICA W STOSUNKU DO ROKU 2021 [%]
Silne wiatry	158	188	56	99	187	269	426	58,4
Przybory wody	38	7	13	6	0	1	7	600
Opady śniegu	6	9	1	2	2	41	1	-97,6
Opady deszczu	196	150	79	47	12	28	31	10,8
Chemiczne	28	39	39	45	34	24	20	-16,7
Ekologiczne	10	12	13	9	11	7	3	-57
Radiologiczne	0	0	1	0	0	0	0	0
Budowlane	32	38	29	32	26	18	65	261
Infrastruktury komunalnej	52	42	42	22	21	23	29	13
W komunikacji drogowej	593	602	588	544	451	456	397	-12,9
W komunikacji kolejowej	5	7	0	11	5	7	8	14,3
W komunikacji lotniczej	0	0	1	0	0	0	0	0
Na obszarach wodnych	36	29	23	22	22	9	14	55,6
Medyczne	137	190	198	206	1303	255	201	-21,8

Tabela. Ilość miejscowych zagrożeń w latach 2016 – 2022 według kategorii zagrożeń.

- Statystyka działań medycznych



Wykres - Ilość zdarzeń medycznych z udziałem podmiotów KSRG w latach 2016-2022

RODZAJ ZDARZENIA	OFIARY	ROK							RÓŻNICA W STOSUNKU DO ROKU 2021 [%]
		2016	2017	2018	2019	2020	2021	2022	
MIEJSCOWE ZAGROŻENIA	Ranni	334	343	364	342	304	282	231	-18,1
	Śmiertelni	16	16	16	32	36	34	53	55,9
POŻARY	Ranni	33	17	15	23	11	13	16	23,1
	Śmiertelni	2	1	8	0	3	1	3	200
RAZEM	Ranni	367	360	379	365	315	295	247	-16,3
	Śmiertelni	18	17	24	32	39	35	56	60

Tabela. Ilość poszkodowanych w pożarach i miejscowych zagrożeniach w latach 2016 – 2022

* Podane wyżej ilości osób poszkodowanych dotyczą zdarzeń, w których udział brały podmioty ratownicze KSRRG, zostały pozyskane w oparciu o system ewidencji zdarzeń „SWD PSP” i mogą różnić się od danych prezentowanych przez inne służby.

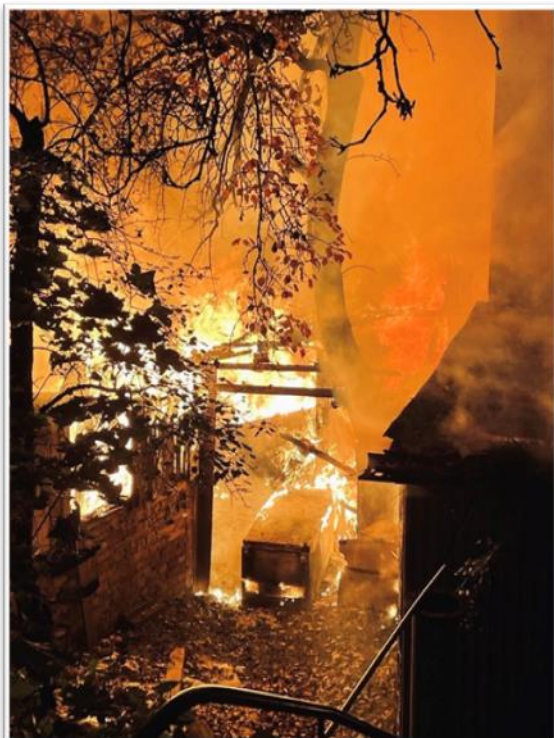
W odniesieniu do roku 2021 odnotowuje się ogólny spadek ilości osób rannych o ok. 16,3%, oraz wzrost śmiertelnych o ok. 60%.

Największy wzrost osób śmiertelnych (200%) można zauważyć podczas pożarów, natomiast największy wzrost osób rannych (23,1%) jest zauważalny podczas miejscowych zagrożeń.

• **Charakterystyczne zdarzenia w 2022 roku**

POŻAR PUSTOSTANU ORAZ BUDYNKU GOSPODARCZEGO

- **Adres:** Gdynia, al. Zwycięstwa
- **Data:** 12 października 2022



Po przybyciu na miejsce zdarzenia KDR stwierdził pożar pustostanu oraz budynku gospodarczego o powierzchni ok 100 m². W działaniach brały udział łącznie 3 zastępy PSP. Pożar udało się opanować przy użyciu 2 prądów wody. W trakcie działań ratowniczo - gaśniczych trwających 2 godziny 38 minuty zużyto 6m³ wody.

POŻAR BUDYNKU MIESZKALNEGO

- **Adres:** Gdynia, ul. Chylońska
- **Data:** 18 września 2022



Po przybyciu na miejsce zdarzenia KDR stwierdził pożar budynku mieszkalnego jednorodzinne o powierzchni ok 36 m². W działaniach brały udział łącznie 3 zastępy PSP. Pożar udało się opanować przy użyciu 2 prądów wody. W trakcie działań ratowniczo - gaśniczych trwających 2 godziny 18 minuty zużyto 2m³ wody. W wyniku pożaru śmierć poniosła jedna osoba.

POŻAR MIESZKANIA

- **Adres:** Gdynia, ul. Zygmunta Augusta
- **Data:** 20 kwietnia 2022



Po przybyciu na miejsce zdarzenia KDR stwierdził pożar mieszkania w budynku wielorodzinnym o powierzchni ok 25 m². W działaniach brały udział łącznie 4 zastępy PSP. Pożar udało się opanować przy użyciu 1 prądu wody. Akcja trwała 1 godzinę i 43 minuty.

POŻAR HALI MAGAZYNOWEJ

- **Adres:** Gdynia, ul. Chwaszczyńska 129 E
- **Data:** 21 listopada 2022



Po przybyciu na miejsce zdarzenia KDR stwierdził pożar hali magazynowej należącej do Gdańskiej Fabryki Farb Graficznych Sp. z o.o. o łącznej powierzchni ok 700m². W działaniach brało udział łącznie 11 zastępów PSP oraz 4 zastępy OSP. Pożar udało się opanować przy użyciu 9 prądów wody oraz 2 prądów piany ciężkiej. W trakcie działań ratowniczych trwających 5 godzin 9 minut zużyto 130m³ wody oraz 1650 litrów środka pianotwórczego.

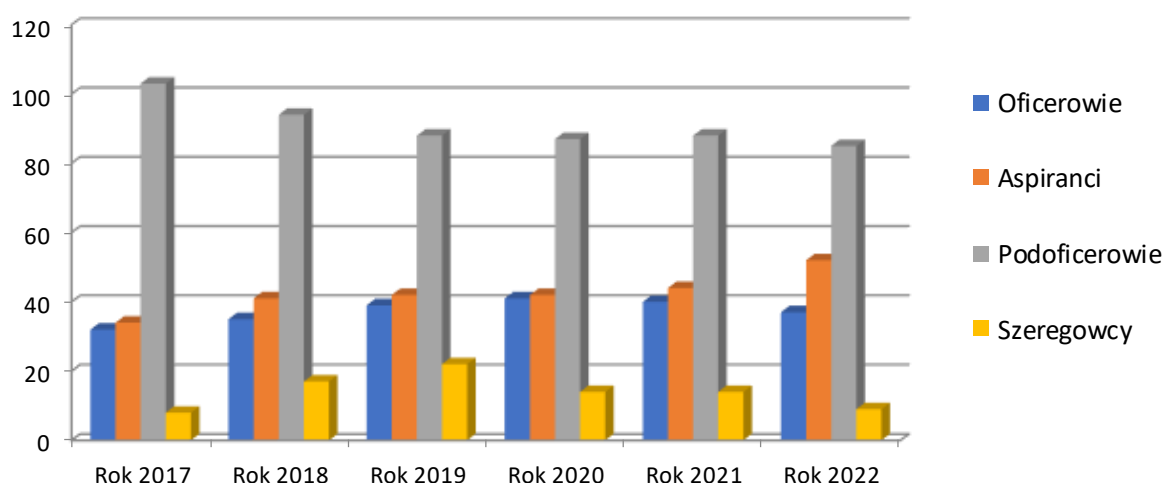
◀ STRUKTURA ZATRUDNIENIA

W jednostkach organizacyjnych Komendy Miejskiej Państwowej Straży Pożarnej w Gdyni w roku 2022 pełniło służbę 183 strażaków, co daje wskaźnik 0,75 strażaka na 1 tysiąc mieszkańców. Optymalne funkcjonowanie Krajowego Systemu Ratowniczo-Gaśniczego to wskaźnik nie mniejszy niż 1 strażak na tysiąc mieszkańców.

Dane o poziomie zatrudnienia i jego strukturze w KM PSP Gdynia przedstawiają poniższe tabele i rysunki.

Korpus	Rok 2017	Rok 2018	Rok 2019	Rok 2020	Rok 2021	Rok 2022
Oficerowie	32	35	39	41	40	37
Aspiranci	34	41	42	42	44	52
Podoficerowie	103	94	88	86	88	85
Szeregowcy	8	17	22	17	14	9
RAZEM	177	187	191	186	186	183

Tabela. Zatrudnienie strażaków w latach 2017 – 2022 w poszczególnych korpusach.

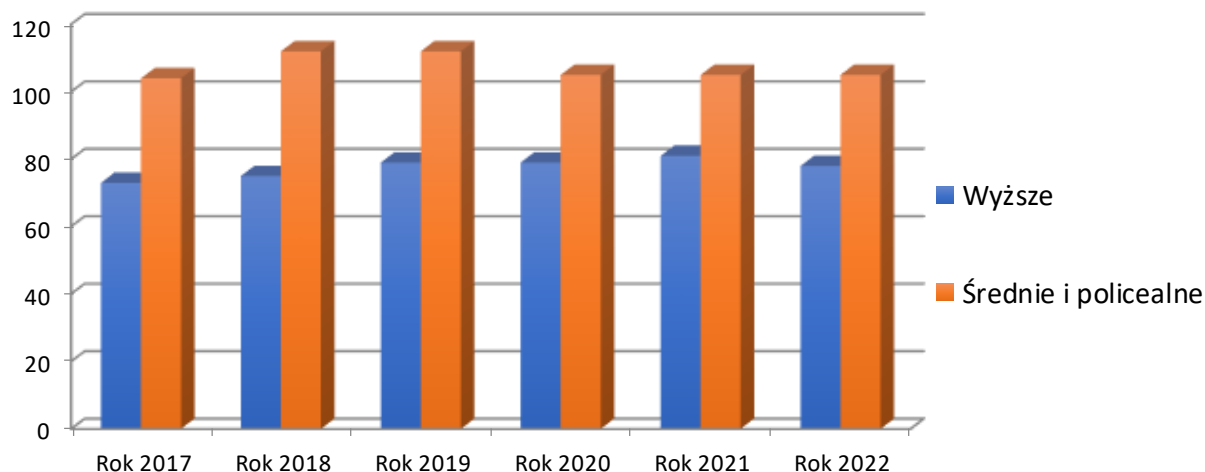


Rys. Zatrudnienie strażaków wg korpusów.

W 2022 roku limit zatrudnienia został ustalony na niezmiennym poziomie 197 etatów. Jeżeli chodzi o strukturę w poszczególnych korpusach to w porównaniu do roku 2021 korpus oficerski i podoficerski uległy zmniejszeniu o trzy osoby, w porównaniu do roku ubiegłego, korpus aspirancki uległ zwiększeniu o osiem osób, natomiast w korpusie szeregowym nastąpiło zmniejszenie o pięć osób. Zmiany w strukturze korpusów są spowodowane podwyższeniem kwalifikacji, tak ogólnych, jak i zawodowych, co przełożyło się na umożliwienie awansów zawodowych oraz przyjęciu do służby czterech absolwentów szkół PSP w systemie stacjonarnym.

Stan zatrudnienia w poszczególnych latach z podziałem na poziom wykształcenia ogólnego

Wykształcenie	Rok 2017	Rok 2018	Rok 2019	Rok 2020	Rok 2021	Rok 2022
Wyższe	73	75	79	81	81	78
Średnie i policealne	104	112	112	105	105	105
Zasadnicze	0	0	0	0	0	0
RAZEM	177	187	191	186	186	183

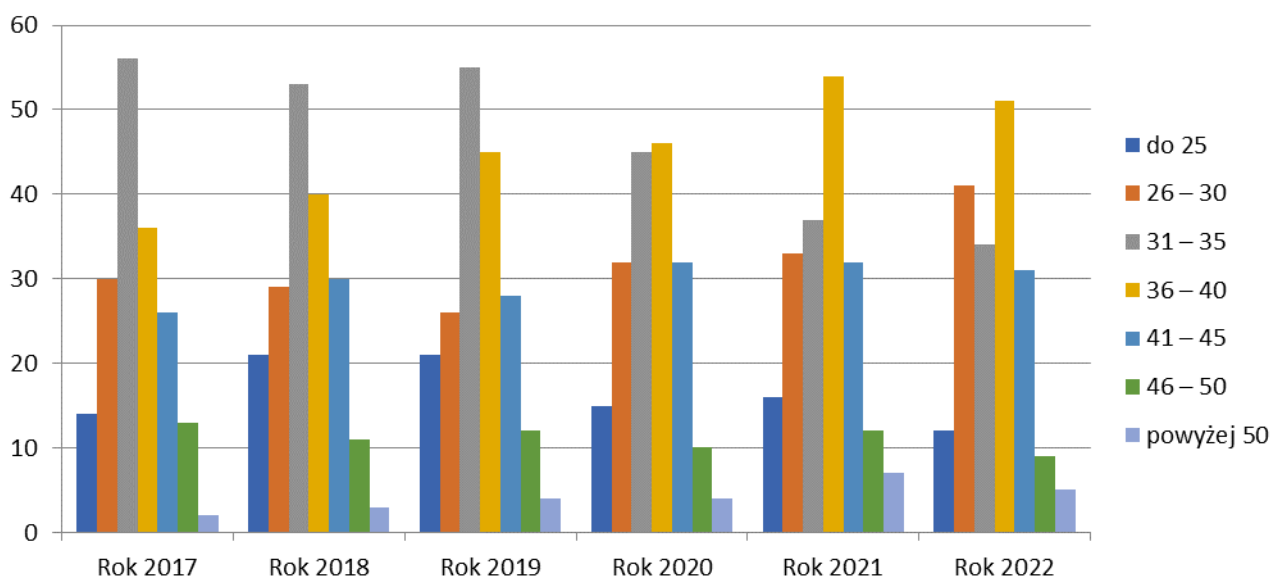


Rys. Stan zatrudnienia wg wykształcenia.

Poziom wykształcenia strażaków Komendy Miejskiej PSP, jest wynikiem właściwie prowadzonej przez lata polityki kadrowej oraz odpowiedniej motywacji strażaków do podnoszenia poziomu wykształcenia. Takie działania pozwoliły w efekcie osiągnąć bardzo korzystną strukturę zatrudnienia. W ostatnich latach wzrosła liczba osób z wyższym wykształceniem.

Zestawienie ilościowe osób wg przedziałów wiekowych

Wiek w latach	Rok 2017	Rok 2018	Rok 2019	Rok 2020	Rok 2021	Rok 2022
do 25	14	21	21	17	16	12
26 – 30	30	29	26	32	33	41
31 – 35	56	53	55	45	37	34
36 – 40	36	40	45	46	54	51
41 – 45	26	30	28	32	32	31
46 – 50	13	11	12	10	12	9
powyżej 50	2	3	4	4	7	5



Rys. Stan zatrudnienia wg wieku.

W 2022 roku zwolnionych ze służby, w związku z nabyciem uprawnień emerytalnych, zostało 10 strażaków. Powstałe wakaty uzupełniano w miarę możliwości na bieżąco.

◀ WYPOSAŻENIE W SPRZET

Komenda Miejska PSP w Gdyni posiada na swoim wyposażeniu 34 pojazdy w tym: 12 samochodów gaśniczych, 11 samochodów specjalnych, 7 samochodów operacyjnych, 3 kwatermistrzowskie oraz quad.

Tabela. Wykaz pojazdów Komendy Miejskiej PSP w Gdyni, wg stanu na dzień 31.12.2022r.

Lp.	Marka	Rodzaj	Rok prod.	Norma Eksploat.	Okres eksploat.	Uwagi	Nazwa jednostki
1.	SUZUKI S-CROSS	operacyjny	2016	10	6		KM
2.	FIAT FREEMONT	operacyjny	2014	10	8		KM
3.	PEUGEOT PARTNER	operacyjny	2021	10	1		KM
4.	FIAT DOBLO	kwatermistrzowski	2020	10	2		KM
5.	RENAULT TRAFIC	kwatermistrzowski	2015	10	7	Mikrobus do przewozu 9 osób	KM
6.	RENAULT MASTER	kwatermistrzowski	2008	12	14		JRG 2
7.	FORD RANGER	operacyjny	2020	10	2	SLRR	JRG 1
8.	NISSAN	operacyjny	2009	10	13	SLRR	JRG 2
9.	NISSAN	operacyjny	2014	10	8	SLRR	JRG 3
10.	TOYOTA HILUX	operacyjny	2007	10	15	SLRR	JRG 4
11.	IVECO	specjalny	2021	20	1	SD 31	JRG 1
12.	IVECO Magirus	specjalny	2000	20	22	SD 37	JRG 4
13.	VOLVO	specjalny	2012	20	10	SCH 61	JRG 2
14.	MAN	specjalny	2018	20	4	SH 23	JRG 3
15.	IVECO	specjalny	2013	20	9	SCKn	JRG 1
16.	RENAULT	specjalny	2004	20	18	SCKn	JRG 4
17.	IVECO	specjalny	2015	20	7	SCRChem	JRG 1
18.	MERCEDES	specjalny	2012	12	10	SLRChem	JRG 1
19.	FORD RANGER	specjalny	2015	12	7	SLRRChem	JRG 1
20.	MERCEDES	specjalny	2015	15	7	SRWys	JRG 1
21.	SCANIA	specjalny	2017	15	5	SRt	JRG 2
22.	MAN	gaśniczy	2008	10	14	GCBA	JRG 1
23.	RENAULT	gaśniczy	2013	8	9	GBA	JRG 1
24.	MAN	gaśniczy	2011	10	11	GCBA	JRG 1
25.	RENAULT	gaśniczy	2011	10	11	GCBA	JRG 2
26.	MAN	gaśniczy	2019	8	3	GBA	JRG 3

27.	MAN	gaśniczy	2004	10	18	GCBA	JRG 4
28.	MERCEDES	gaśniczy	2017	8	5	GBA	JRG 4
29.	MAN	gaśniczy	2012	10	10	GCBA	JRG 2
30.	RENAULT	gaśniczy	2013	8	9	GBA	JRG 2
31.	MERCEDES	gaśniczy	2010	8	12	GBA	JRG 2
32.	MAN	gaśniczy	2022	10	0	GCBA	JRG 3
33.	VOLVO	gaśniczy	2022	10	0	GCBA	JRG 4
34.	QUAD	specjalny	2018	10	4		JRG 3

Z przedstawionego wykazu wynika, że w poszczególnych grupach pojazdów najdłużej eksploatowane są samochody specjalne, a następnie samochody gaśnicze. Zapewnienie sprawności technicznej i stałej gotowości bojowej tych pojazdów jest zadaniem priorytetowym w działaniu komendy.

W celu uzupełnienia oraz wymiany wyeksploatowanych pojazdów i urządzeń w roku 2022 na wyposażenie KM PSP w Gdyni został przekazany / zakupiony następujący sprzęt:

- **Samochód specjalny Iveco Magirus SD30 M-32 L-AS**

Pojazd został przekazany w użyczenie KM PSP w Gdyni przez Pomorskiego Komendanta Wojewódzkiego PSP.

Wartość pojazdu: 2.701.404,72 zł

Źródła finansowania:

- 2.296.194,01 zł – środki z budżetu Unii Europejskiej,
- 405.210,71 zł – środki pochodzące z Budżetu Państwa.

Samochód wyposażony jest w drabinę mechaniczną o wysokości roboczej 31 metrów z wysięgnikiem przegubowym. Prowadzenie akcji ratowniczo-gaśniczej drabiną M 32 L-AT możliwe jest tam, gdzie konwencjonalne drabiny nie znajdują zastosowania np. w wąskich uliczkach, trudno dostępnych miejscach na terenach obiektów przemysłowych, w zakresie kątów ujemnych, na pochyłych dachach oraz przy trakcjach przewodowych elektrycznych lub telefonicznych. Podwozie pojazdu wyposażone jest w silnik spełniający normę Euro6.



• **Ciężki samochód ratowniczo-gaśniczy GCBA 5/32 Volvo VTC3R**

Wartość pojazdu: 1.356.321,00 zł

Źródła finansowania:

- 306.321,00 zł – dofinansowanie z Komendy Głównej Państwowej Straży pożarnej ze środków pochodzących z wpływów uzyskanych ze składek z tytułu obowiązkowego ubezpieczenia od ognia, przekazywanych przez zakłady ubezpieczeń na podstawie art. 38 ust. 1 ustawy z dnia 24 sierpnia 1991r. o ochronie przeciwpożarowej,
- 600.000,00 zł – dotacja z Wojewódzkiego Funduszu Ochrony Środowiska i Gospodarki Wodnej w Gdańsku,
- 200.000,00 zł – środki z Wojewódzkiego Funduszu Wsparcia PSP przekazane przez Gminę Miasta Gdyni,
- 200.000,00 zł – środki z Wojewódzkiego Funduszu Wsparcia PSP przekazane przez Zarząd Morskiego Portu Gdynia S.A.,
- 50.000,00 zł – środki z Wojewódzkiego Funduszu Wsparcia PSP przekazane przez firmę Stena Recycling Sp. z o.o. z oddziału gdyńskiego.

Ciężki uterenowiony samochód ratowniczo-gaśniczy z zabudową wykonaną przez Przedsiębiorstwo Specjalistyczne Bocar Sp. z o.o. Podwozie pojazdu ma układ napędowy 4x4, a także fabryczną, wydłużoną, załogową kabinę. Posiada silnik wysokoprężny spełniający normę Euro6 o mocy 380 KM.



• **Ciężki samochód ratowniczo-gaśniczy GCBA 5/32 MAN TGM 18.320**

Pojazd został przekazany w użyczenie KM PSP w Gdyni przez Pomorskiego Komendanta Wojewódzkiego PSP.

Wartość pojazdu: 1.099.620,00 zł

Źródła finansowania:

- 599.843,00 zł – środki pochodzące z Budżetu Państwa,
- 499.777,00 zł – dofinansowanie z Narodowego Funduszu Ochrony Środowiska i Gospodarki Wodnej.

Ciężki uterenowiony samochód ratowniczo-gaśniczy z zabudową wykonaną przez Przedsiębiorstwo Specjalistyczne Moto-Truck Sp. z o.o. Podwozie pojazdu ma układ napędowy 4x4 oraz posiada silnik wysokoprężny spełniający normę Euro6 o mocy 320 KM. Pojazd został wyposażony między innymi w zbiornik wody o pojemności 5,000 l oraz zbiornik na środek pianotwórczy o pojemności 500 l.



- **Modułowy plecak na zestaw PSP-R1 – 5 szt.**

Łączna wartość: 4.975,00 zł

Cena jednostkowa: 995,00 zł

Plecak BLACK FRONT przeznaczony jest dla przeszkolonych strażaków-ratowników, żeby wspierać udzielanie pierwszej pomocy kwalifikowanej osobom poszkodowanym na miejscu zdarzenia.



- **Plecak sprzętowy CROSS EVO – Courant – 1 szt.**

Wartość: 605,00 zł

Plecak służy do przenoszenia sprzętu ratownictwa wysokościowego. Można z łatwością przekształcić go w podręczny magazyn sprzętowy, poza tym jest lekki i wytrzymały.



- **Elektronarzędzia: Szlifierka kątowa Metabo – 1szt. oraz Piła szablasta akumulatorowa Milwaukee – 3 szt.**

Wartość łączna: 9.650,00 zł

Cena jednostkowa szlifierki: 1.550,00 zł

Cena jednostkowa piły: 2.700,00 zł

Oprócz typowego sprzętu strażackiego w działaniach ratowniczych bardzo przydatne są elektronarzędzia, szczególnie narzędzia bateryjne. Szlifierki kątowe wykorzystywane są m.in. do cięcia krat, kłódek oraz zawiasów podczas siłowego otwierania pomieszczeń, poszyc dachów czy pojazdów. Piły szablaste wykorzystywane są przede wszystkim w celu cięcia szyb klejonych w pojazdach, jednak ich zastosowanie może być dużo szersze. Piły mogą służyć również do cięcia słupków w pojazdach oraz wycinaniu dużych powierzchni poszycia w dachach, a także bocznych ścianach pojazdów, aż po cięcie różnego rodzaju elementów wykonanych z różnorodnych materiałów.



- **Pilarka STIHL MS 194**

Wartość: 1.784,15 zł

Lekka pilarka spalinowa służąca przede wszystkim do cięcia drzew w działaniach ratowniczych.



- **Przenośne urządzenie pianowe PRO-PAK**

Wartość: 6.400,00 zł

PRO-PAK to kompaktowe, przenośne urządzenie do wytwarzania i podawania piany średniej oraz ciężkiej, zasilane z samochodu gaśniczego lub sieci hydrantowej. Idealne do zwalczania pożarów: lasów, samochodów, mieszkań, ciał stałych oraz do neutralizacji gazów.



- **Miernik 4-gazowy ALTAIR 4XR oraz pompka do pobierania próbek**

Wartość łączna: 6.739,80 zł

Cena jednostkowa miernika: 3.700,00 zł

Cena jednostkowa pompki: 3.039,80 zł

Detektor wielogazowy Altair 4XR, przeznaczony jest do wykrywania metanu (CH₄), siarkowodoru (H₂S), tlenku węgla oraz ubytku tlenu, posiada technologie komunikacji w czasie rzeczywistym poprzez Bluetooth. Miernik posiada trzy rodzaje sygnalizacji (akustyczna, optyczna i wibracyjna) przekroczenia zadanych progów alarmowych. Budowa urządzenia umożliwia stosowanie go w strefach zagrożonych wybuchem. Pompka do pobierania próbek ALTAIR może pobierać je z odległości do 30 m i szybko konwertować instrumenty dyfuzyjne do użycia w danych warunkach.



- **Kurtyna dymowa RSS 80 PRO**

Wartość: 3.899,00 zł

Kurtynę montuje się w drzwiach prowadzących do płonącego pomieszczenia lub mieszkania dzięki czemu dym nie rozprzestrzenia się na klatkę schodową lub korytarz po otwarciu drzwi. Kurtyna ma konstrukcję regulowaną dzięki czemu może być dopasowana szerokością do wszystkich standardowych otworów drzwiowych lub futryn oraz zostać w nich zablokowana. Specjalna tkanina zawierająca włókno szklane jest odporna na temperaturę do 600°C i nieprzepuszczalna dla dymu. Po zamontowaniu jej w otworze drzwiowym, strażak może wejść do płonącego pomieszczenia bez żadnych problemów.



- **Przenośny system oświetlenia PELI RALS 9430**

Wartość: 4.600,00 zł

Przenośny system oświetlenia PELI RALS 9430 to zestaw do pracy w ciężkich warunkach. Jego moc maksymalna to 3000 lumenów, czas pracy zależny jest od ustawionej mocy i wynosi od 8 do 15 godzin. System posiada trzy tryby pracy – pełna moc, połowa mocy i tryb ostrzegawczy/stroboskopowy. Maszt rozkładany jest do wysokości 80 cm. Kąt rozproszenia światła to 125 stopni.



- **Przenośny system oświetleniowy ROSENBAUER LED RLS 2000 oraz ładowarka**

Wartość łączna: 6.084,38 zł

Cena jednostkowa systemu oświetleniowego: 5.712,80 zł

Cena jednostkowa ładowarki: 371,58 zł

Wielofunkcyjny system oświetleniowy LED firmy Rosenbauer jest wykorzystywany w sytuacjach, gdy zapewnienie oświetlenia jest utrudnione np. podczas powodzi, albo w trudnym terenie np. w lasach lub na dachach. Obszar działań może być optymalnie oświetlony bez żadnego dodatkowego źródła zasilania.



W celu doposażenia namiotów pneumatycznych GTX 38 z 2021r. zakupiono następujące przedmioty:

- **Wyposażenie namiotów pneumatycznych GTX 38**

Łączna wartość wyposażenia: 25.150,00 zł

Lp.	Przedmiot wyposażenia	Ilość	Cena jednostkowa	Wartość łączna
1.	nagrzewnica	2 szt.	1.800,00	3.600,00
2.	klimatyzator	8 szt.	1.500,00	12.000,00
3.	oświetlenie LED	8 szt.	300,00	2.400,00
4.	stół polowy	2 szt.	400,00	800,00
5.	krzesło polowe	10 szt.	105,00	1.050,00
6.	łóżko polowe	10 szt.	530,00	5.300,00
ŁĄCZNIE				25.150,00

Wyposażenie namiotów wpływa na poprawę warunków pracy strażaków m. in. w trakcie długotrwałych akcji ratowniczo-gaśniczych np. jako zaplecze medyczne dla poszkodowanych podczas wypadków masowych czy w sytuacjach wyjątkowych, jako tymczasowe miejsce do przechowywania osób, sprzętu czy żywności. Namioty mogą również służyć jako polowe izby przyjęć w sytuacjach kryzysowych. Zakupione wyposażenie sprawia, że wnętrze namiotu staje się ciepłe, oświetlone orazumeblowane.

◀ DZIAŁALNOŚĆ KWATERMISTRZOWSKA

W roku 2022 dokonano gruntownego remontu kilku pomieszczeń biurowych oraz socjalnych. Znaczącej poprawie uległy warunki pełnienia służby funkcjonariuszy systemu 8- godzinnego, jak również strażaków pełniących służbę w podziale bojowym.

Koszt realizacji zadania: 200.000,00 zł

Źródło finansowania: **dofinansowanie z Komendy Głównej Państwowej Straży Pożarnej** ze środków pochodzących z wpływów uzyskanych ze składek z tytułu obowiązkowego ubezpieczenia od ognia, przekazywanych przez zakłady ubezpieczeń na podstawie art. 38 ust. 1 ustawy z dnia 24 sierpnia 1991r. o ochronie przeciwpożarowej

Ponadto, zrealizowano kolejny etap wymiany pionów wodno – kanalizacyjnych z żeliwa na PCV oraz zamknięcie otworów, szpachlowanie, malowanie, a także układanie kafli po wymianie rur w budynku KM PSP oraz JRG 1 Gdynia Śródmieście.

Koszt realizacji zadania: 50.000,00 zł

Źródło finansowania: budżet Państwa

W 2022 r. działania Wydziału Kwatermistrzowsko-Technicznego koncentrowały się na zapewnieniu właściwego poziomu w zakresie wyposażenia kwatermistrzowskiego dla strażaków tzn. zakup specjalistycznej odzieży ochronnej, ekwipunku osobistego w celu prawidłowego i bezpiecznego wykonywania działań ratowniczych, bieżącej realizacji świadczeń dla strażaków, a w głównej mierze na poprawie bazy kwaterunkowej oraz podniesieniu poziomu standardu służby. W roku 2022, jak i w latach poprzednich, położono duży nacisk na poprawę warunków bhp we wszystkich obiektach Komendy Miejskiej Państwowej Straży Pożarnej. Wykonano między innymi wszystkie badania związane z tym zagadnieniem oraz uzupełniono oznakowania i oznaczenia wymagane przepisami bhp.

Dokonano zakupu niezbędnej ilości odzieży specjalnej i ekwipunku dla wszystkich nowo przyjętych strażaków oraz na bieżąco prowadzono wymianę tego sprzętu strażakom, których wyposażenie zostało uszkodzone podczas wielu, nierzadko trudnych akcji ratowniczo-gaśniczych prowadzonych na terenie miasta, jak również poza jego granicami.

Ponadto, dokonywane były sukcesywne dostawy oleju napędowego.

◀ WNIOSKI I KIERUNKI DZIAŁAŃ NA 2023 rok.

Zadania i zamierzenia przyjęte w planach pracy na rok 2022 zostały wykonane.

• **Główne plany i zamierzenia KM PSP Gdynia na rok 2023:**

1. Sukcesywna wymiana odzieży specjalnej, umundurowania służbowego wg. nowego wzoru i środków ochrony osobistej strażaków.
2. Pozyskanie środków finansowych w celu zasilenia Wojewódzkiego Funduszu Wsparcia PSP, co umożliwi realizację zadania pn. „Dostawa fabrycznie nowego samochodu lekkiego rozpoznania ratowniczego dla Komendy Miejskiej Państwowej Straży Pożarnej w Gdyni”.
3. Organizacja obchodów jubileuszu 90-lecia zawodowej straży pożarnej w Gdyni – przewidywany termin obchodów: październik 2023r.

Pozostałe zadania w ramach bieżącej działalności na rok 2023 przedstawiają się następująco:

• **Zagadnienia kontrolno-rozpoznawcze.**

1. Upowszechnianie problematyki bezpieczeństwa pożarowego:
 - zorganizowanie zajęć tematycznych we współpracy z Policją i Urzędem Miasta w wytypowanych szkołach podstawowych,
 - zapoznavanie uczniów gdyńskich szkół podstawowych z zagadnieniami dotyczącymi szeroko pojętego bezpieczeństwa poprzez udział w zajęciach dydaktycznych w Sali edukacyjnej „OGNIK”
 - organizacja Turnieju Wiedzy Pożarniczej.
2. Rozpoznawanie zagrożeń pożarowych, chemicznych, ekologicznych i powodziowych:
 - aktualizacja katalogów zagrożeń z podaniem nazw substancji niebezpiecznych, miejsca przechowywania, używania lub transportu, ilości, a także prognozowanie stref skażenia,
 - przeprowadzenie kontroli zakładów o zwiększonym i dużym ryzyku,
 - kontrola hydrantów i dróg pożarowych,
 - kontrola obiektów użyteczności publicznej,
 - kontrola obiektów i zakładów pracy funkcjonujących na terenach po Stoczni Gdynia.
3. Dokonywanie odbiorów obiektów na podstawie przepisów Prawa Budowlanego i zajmowanie stanowiska przez PSP w sprawie ich dalszego użytkowania.
4. Opiniowanie imprez masowych na terenie miasta.

• **Zagadnienia operacyjno – szkoleniowe.**

5. Weryfikacja jednostek wchodzących w skład Krajowego Systemu Ratowniczo-Gaśniczego.
6. Udział w pracach Miejskiego Zespołu Reagowania Kryzysowego.

7. Doskonalenie procedur działania Miejskiego Centrum Zarządzania Kryzysowego, a szczególnie koordynacja działań wszystkich podmiotów ratowniczych, których reagowanie ma bezpośredni wpływ na bezpieczeństwo mieszkańców miasta.
8. Kontynuacja prac związanych z aktualizacją miejskiego planu ratowniczego.
9. Organizacja kursów specjalistycznych dla funkcjonariuszy pełniących służbę w jednostkach ratowniczo-gaśniczych.
10. Organizacja kursów i szkoleń dla członków Ochotniczych Straży Pożarnych.
11. Udział w zawodach sportowo – pożarniczych Ochotniczych Straży Pożarniczych z rejonu Trójmiasta.
12. Rozwój grupy ratownictwa chemiczno-ekologicznego poprzez wymianę wyeksploatowanego sprzętu specjalistycznego oraz udział w szkoleniach, zawodach i manewrach.

• **Zagadnienia organizacyjno-kadrowe.**

13. Organizowanie i prowadzenie współpracy z organami administracji publicznej, innymi instytucjami i jednostkami ochrony przeciwpożarowej.
14. Przeprowadzenie naborów do służby.

• **Zagadnienia kwatermistrzowsko – techniczne.**

15. Obsługa i dalsza modernizacja techniczna Stanowiska Kierowania Komendanta Miejskiego.
16. Poprawa stanu wyposażenia funkcjonariuszy w uzbrojenie, umundurowanie bojowe i służbowe nowego wzoru zgodnie z obowiązującymi normatywami.
17. Poprawa wyposażenia w sprzęt i oprogramowanie komputerowe.

WNIOSKI na 2023 r.

1. W ostatnich latach Komenda Miejska PSP w Gdyni została wyposażona w pojazdy specjalne do ratownictwa chemicznego i wysokościowego oraz w lekkie samochody operacyjne, rozpoznawczo-ratownicze i kwatermistrzowskie. W tym zakresie wyposażenie Komendy spełnia obowiązujące normatywy. Natomiast w roku 2023 i kolejnych latach zasadne jest podejmowanie działań zmierzających do sukcesywnej wymiany najdłużej eksploatowanych podstawowych samochodów ratowniczo-gaśniczych w szczególności tzw. „ciężkich”. Taka wymiana będzie możliwa tylko przy pozyskaniu dofinansowania z zewnętrznych źródeł finansowania, z uwagi na fakt, że tutaj Komenda w swoim budżecie nie posiada środków inwestycyjnych.
2. Komenda Miejska PSP w Gdyni zgłasza gotowość współuczestniczenia w projektach dofinansowanych ze środków unijnych, których beneficjentem będzie Gmina Miasta Gdyni lub inne podmioty z terenu miasta. Szczególne zainteresowanie Komendy będą budziły projekty dotyczące wyposażenia w nowoczesny sprzęt ratowniczy; poprawy warunków lokalowych; zastosowania odnawialnych źródeł energii; rozwoju infrastruktury teleinformatycznej oraz podnoszenia poziomu wyszkolenia załogi. W związku z powyższym wnioskuję się o uwzględnienie KM PSP Gdynia w pracach prowadzonych przez Urząd Miasta Gdynia dot. w/w projektów (o ile KM będzie mogła być beneficjentem takiego projektu).
3. Zasadne jest kontynuowanie dotychczasowych kierunków działań związanych z funkcjonowaniem Miejskiego Centrum Zarządzania Kryzysowego. Współpraca Komendy Miejskiej PSP w Gdyni z innymi instytucjami i podmiotami w zakresie ochrony przeciwpożarowej i szeroko pojętego ratownictwa (m.in. Policja, Pogotowie Ratunkowe, Straż Miejska, WZKiOL, PINB) układa się bez zastrzeżeń.