



Poznań, 28-12-2023 r.

**REGIONALNY DYREKTOR
OCHRONY ŚRODOWISKA
w Poznaniu**

WOO-II.420.31.2023.MW.8

DECYZJA

o środowiskowych uwarunkowaniach

Na podstawie art. 71 ust. 1 i ust. 2 pkt 2, art. 75 ust. 1 pkt 1 lit. d, art. 84 oraz art. 85 ust. 1, ust. 2 pkt 2 i ust. 3 ustawy z dnia 3 października 2008 r. o udostępnianiu informacji o środowisku i jego ochronie, udziale społeczeństwa w ochronie środowiska oraz o ocenach oddziaływania na środowisko (Dz. U. z 2023 r. poz. 1094 z późn. zm.), oraz art. 104 ustawy z dnia 14 czerwca 1960 r. Kodeks postępowania administracyjnego (Dz. U. z 2023 r. poz. 775 z późn. zm.), po rozpatrzeniu

o wydanie decyzji o środowiskowych uwarunkowaniach

stwierdzam

- I. Brak potrzeby przeprowadzenia oceny oddziaływania na środowisko dla przedsięwzięcia polegającego na zmianie lasu, niestanowiącego własności Skarbu Państwa, na użytek rolny, na działkach o numerach ewidencyjnych: 450/2, 449/1, 439/1, 439/2, 439/3 obręb Chelmce, gmina Opatówek, powiat kaliski.
- II. Określam istotne warunki korzystania ze środowiska w fazie realizacji przedsięwzięcia, ze szczególnym uwzględnieniem konieczności ochrony cennych wartości przyrodniczych, zasobów naturalnych i zabytków oraz ograniczenia uciążliwości dla terenów sąsiednich.
Wycinkę przeprowadzić pod nadzorem przyrodniczym, w okresie od 1 września do końca lutego.
- III. Integralną częścią decyzji jest załącznik stanowiący charakterystykę przedsięwzięcia.

Uzasadnienie

23 czerwca 2023 r. do Regionalnego Dyrektora Ochrony Środowiska w Poznaniu, dalej *Regionalnego Dyrektora*, wpłynął wniosek
oraz pana _____ o wydanie decyzji o środowiskowych uwarunkowaniach dla przedsięwzięcia polegającego na zmianie lasu, niestanowiącego własności Skarbu Państwa, na użytek rolny, na działkach o numerach ewidencyjnych: 450/2, 449/1, 439/1, 439/2, 439/3 obręb Chelmce, gmina Opatówek, powiat kaliski. Do wniosku załączono m.in.: kartę informacyjną przedsięwzięcia, dalej *k.i.p.*; zaświadczenie o braku miejscowego planu zagospodarowania przestrzennego dla działek, na których planowana jest realizacja przedsięwzięcia; poświadczoną przez właściwy organ kopię mapy ewidencyjnej, obejmującą teren na którym realizowane będzie przedsięwzięcie oraz obejmującą obszar na który będzie ono oddziaływać; wypisy z rejestru gruntów; wyciąg z uproszczonego planu urządzania lasu.

Planowana zmiana lasu na użytek rolny, na podstawie § 3 ust. 1 pkt 88 lit. b rozporządzenia Rady Ministrów z dnia 10 września 2019 r. w sprawie przedsięwzięć mogących znacząco oddziaływać na środowisko (Dz. U. z 2019 r. poz. 1839 z późn. zm.) zalicza się do przedsięwzięć mogących potencjalnie znacząco oddziaływać na środowisko, dla którego przeprowadzenie oceny oddziaływania na środowisko może być wymagane.

Wypełniając obowiązek wynikający z art. 19 ustawy z dnia 14 czerwca 1960 r. Kodeks postępowania administracyjnego (Dz. U. z 2023 r. poz. 775 z późn. zm.), dalej *k.p.a.*, *Regionalny Dyrektor* zbadał swoją właściwość miejscową i rzeczową w sprawie wniosku o wydanie decyzji o środowiskowych uwarunkowaniach dla przedmiotowego przedsięwzięcia. Przedsięwzięcie dotyczy zmiany lasu, niestanowiącego własności Skarbu Państwa, na

użytek rolny i realizowane będzie w województwie wielkopolskim. W związku z tym, na podstawie art. 75 ust. 1 pkt 1 lit. d oraz art. 123 ust. 1 ustawy z dnia 3 października 2008 r. o udostępnianiu informacji o środowisku i jego ochronie, udziale społeczeństwa w ochronie środowiska oraz o ocenach oddziaływania na środowisko (Dz. U. z 2023 r. poz. 1094 z późn. zm.), dalej *ustawy ooś*, *Regionalny Dyrektor* uznał się za organ właściwy miejscowo oraz rzeczowo w sprawie wniosku o wydanie decyzji o środowiskowych uwarunkowaniach dla przedmiotowego przedsięwzięcia.

W oparciu o art. 74 ust. 3a *ustawy ooś*, uwzględniając analizę dokumentacji, w szczególności lokalizację przedsięwzięcia, organ uznał, że stronami postępowania są wnioskodawcy oraz podmioty, którym przysługuje prawo rzeczowe do nieruchomości znajdujących się w obszarze, na który będzie oddziaływać przedsięwzięcie tj. na przewidywanym terenie, na którym będzie realizowane przedsięwzięcie, oraz w obszarze znajdującym się w odległości 100 m od granic tego terenu.

Na podstawie art. 61 § 4 *k.p.a.*, zawiadomieniem z 21 lipca 2023 r. znak: WOO-II.420.31.2023.MW.2 *Regionalny Dyrektor* poinformował strony o wszczęciu postępowania w przedmiotowej sprawie, a także o możliwości zapoznania się z aktami sprawy. Wobec faktu, że liczba stron postępowania przekracza 10, organ zawiadamiał strony o podejmowanych czynnościach zgodnie z art. 74 ust. 3 *ustawy ooś*, w trybie art. 49 *k.p.a.* Wszystkie zawiadomienia były zamieszczane na stronie Biuletynu Informacji Publicznej Regionalnej Dyrekcji Ochrony Środowiska w Poznaniu. O powyższym sposobie zawiadamiania *Regionalny Dyrektor* poinformował strony postępowania we wszczęciu, które zostało wywieszane na tablicy informacyjnej i na stronie Biuletynu Informacji Publicznej Regionalnej Dyrekcji Ochrony Środowiska w Poznaniu oraz na tablicy ogłoszeń Urzędu Miejskiego Gminy Opatówek.

Z dniem 16 października 2023 r. weszła w życie ustawa z dnia 13 lipca 2023 r. o zmianie ustawy o udostępnianiu informacji o środowisku i jego ochronie, udziale społeczeństwa w ochronie środowiska oraz o ocenach oddziaływania na środowisko oraz niektórych innych ustaw (Dz. U. poz. 1890), która zmieniła zasady zawiadamiania stron postępowania o czynnościach organu w sprawie. Zgodnie jednak z art. 15 ust. 1 ww. ustawy, do spraw prowadzonych na podstawie *ustawy ooś* wszczętych i niezakończonych przed dniem wejścia w życie ww. zmiany stosuje się przepisy *ustawy ooś* w brzmieniu dotychczasowym.

Na podstawie art. 64 ust. 1 pkt 4 i art. 68 *ustawy ooś*, w związku z art. 397 ust. 3 pkt 2 lit. b ustawy z dnia 20 lipca 2017 r. Prawo wodne (Dz. U. z 2023 r. poz. 1478 z późn. zm.) dalej *Prawo wodne*, pismem z 8 września 2023 r. znak: WOO-II.420.31.2023.MW.3 *Regionalny Dyrektor* zwrócił się do Dyrektora Zarządu Zlewni Wód Polskich w Kaliszu z prośbą o wyrażenie opinii co do potrzeby przeprowadzenia oceny oddziaływania przedsięwzięcia na środowisko, a w przypadku stwierdzenia takiej potrzeby – dokonanie uzgodnienia wraz z określeniem zakresu raportu o oddziaływaniu przedsięwzięcia na środowisko. Pismem z 20 września 2023 r. znak: PO.ZZŚ.2.4901.231.2023.JS Dyrektor Zarządu Zlewni Wód Polskich w Kaliszu wyraził opinię, w której stwierdził, że dla przedmiotowego przedsięwzięcia nie ma potrzeby przeprowadzenia oceny oddziaływania przedsięwzięcia na środowisko.

Na podstawie art. 10 § 1 *k.p.a.*, zawiadomieniem z 28 września 2023 r. znak: WOO-II.420.31.2023.MW.6 *Regionalny Dyrektor* zawiadomił strony postępowania o możliwości zapoznania się i wypowiedzenia co do zebranych dowodów i materiałów oraz zgłoszonych żądań przed wydaniem decyzji. W wyznaczonym w zawiadomieniu terminie nie wpłynęły żadne uwagi i wnioski stron postępowania.

Zgodnie z art. 84 ust. 1 *ustawy ooś*, w niniejszej decyzji stwierdza się brak potrzeby przeprowadzenia oceny oddziaływania przedsięwzięcia na środowisko. Charakterystyka przedsięwzięcia stanowi załącznik do decyzji o środowiskowych uwarunkowaniach.

W myśl art. 80 ust. 2 *ustawy ooś* decyzję o środowiskowych uwarunkowaniach wydaje

się po stwierdzeniu zgodności lokalizacji przedsięwzięcia z ustaleniami miejscowego planu zagospodarowania przestrzennego, jeżeli plan taki został uchwalony. Do wniosku załączono zaświadczenie Burmistrza Gminy Opatówek z 20 czerwca 2023 r., PPK.6727.82.2023, zawierające informację o braku miejscowego planu zagospodarowania przestrzennego dla terenu, na którym planowana jest realizacja przedsięwzięcia.

Odnosząc się do art. 84 ust. 1a *ustawy ooś*, po zapoznaniu się z zakresem wniosku, charakterystyką planowanego przedsięwzięcia oraz istniejącymi w rejonie zainwestowania uwarunkowaniami stwierdzono, że wydanie decyzji o środowiskowych uwarunkowaniach dla przedmiotowego przedsięwzięcia wymaga określenia warunków i wymagań, o których mowa w art. 82 ust. 1 pkt 1 lit. b *ustawy ooś*.

Stwierdzając brak potrzeby przeprowadzenia oceny oddziaływania przedsięwzięcia na środowisko uwzględniono kryteria, o których mowa w art. 63 ust. 1 *ustawy ooś* oraz opinię organu współdziałającego.

Odnosząc się do art. 63 ust. 1 pkt 1 *ustawy ooś*, *Regionalny Dyrektor* zbadał m.in.: rodzaj i charakterystykę przedsięwzięcia, z uwzględnieniem skali przedsięwzięcia, wielkości zajmowanego terenu, powiązań z innymi przedsięwzięciami, w szczególności kumulowania się oddziaływań przedsięwzięć realizowanych i zrealizowanych; zakres robót związanych z realizacją przedsięwzięcia; wykorzystanie zasobów naturalnych, w tym gleby, wody i powierzchni ziemi; przewidywane ilości i rodzaj wytwarzanych odpadów oraz ich wpływ na środowisko; wielkość emisji i uciążliwości wynikających z realizacji planowanego przedsięwzięcia oraz zagrożenia dla zdrowia ludzi; usytuowanie przedsięwzięcia w odniesieniu do obszarów wymagających specjalnej ochrony ze względu na występowanie gatunków roślin i zwierząt lub ich siedlisk lub siedlisk przyrodniczych objętych ochroną, w tym obszarów Natura 2000.

W kontekście art. 63 ust. 1 pkt 1 lit. a *ustawy ooś* stwierdzono, że planowane przedsięwzięcie polega na zmianie lasu niestanowiącego własności Skarbu Państwa na użytek rolny, na działkach o numerach ewidencyjnych: 450/2, 449/1, 439/1, 439/2, 439/3 obręb Chełmce, gmina Opatówek. Zgodnie z wypisem z rejestru gruntów łączna powierzchnia działek wynosi 10,3691 ha, a lasy zajmują sumaryczną powierzchnię 1,01 ha. Zmiana lasu na użytek rolny dotyczy całej powierzchni leśnej na tych działkach.

Odnosząc się do art. 63 ust. 1 pkt 1 lit. c *ustawy ooś*, na podstawie zapisów *k.i.p.* ustalono, że realizacja przedsięwzięcia dotyczy gruntów będących lasem w rozumieniu ustawy z dnia 28 września 1991 r. o lasach (Dz. U. z 2023 r. poz. 1356 z późn. zm.), przy czym fragment gruntu leśnego o powierzchni 0,105 ha, znajdującego się w północnej części działki o numerze ewidencyjnym 439/1 został wylesiony i jest użytkowany obecnie jak grunt rolny.

W nawiązaniu do art. 63 ust. 1 pkt 1 lit. b oraz pkt 3 lit. f *ustawy ooś* ustalono, że w sąsiedztwie terenu realizacji przedsięwzięcia znajdują się tereny leśne zajmujące niewielkie obszary zlokalizowane wśród gruntów rolnych.

Odnosząc się do art. 63 ust. 1 pkt 1 lit. d, lit. f i lit. g *ustawy ooś* zbadano, że emisja oraz uciążliwości związane z pracą pił spalinowych oraz pracą ciężkiego sprzętu przy wywozie drewna i przygotowaniu gruntu będą jednorazowe i krótkotrwałe. Emisje oraz uciążliwości związane z użytkowaniem obszaru przedsięwzięcia jako gruntu rolnego po wylesieniu będą okresowe i ograniczone w czasie.

W związku z zapisami art. 63 ust. 1 pkt. 1 lit. e *ustawy ooś*, dotyczącymi ryzyka wystąpienia poważnych awarii lub katastrof naturalnych i budowlanych stwierdzono, że planowane przedsięwzięcie nie spowoduje takich zagrożeń ze względu na swoją niewielką skalę.

Odnosząc się do art. 63 ust. 1 pkt 2 lit. f *ustawy ooś* stwierdzono, że realizacja przedsięwzięcia nie wpłynie zachowanie standardów jakości środowiska.

Odnosząc się do art. 63 ust. 1 pkt 2 lit. a, lit. b, lit. c, lit. d, lit. f, lit. g, lit. h, lit. i, lit. j *ustawy o oś*, na podstawie przedstawionych materiałów stwierdzono, że przedsięwzięcie nie znajduje się: na obszarach wodno-błotnych; na innych obszarach o płytkim zaleganiu wód podziemnych, w tym siedliskach łągowych oraz ujściach rzek; na obszarach wybrzeży i środowisk morskich; na obszarach górskich; w strefach ochronnych ujęć wód i obszarach ochronnych zbiorników wód śródlądowych; na obszarach, na których standardy jakości środowiska zostały przekroczone lub istnieje prawdopodobieństwo ich przekroczenia; na obszarach o dużej gęstości zaludnienia; na obszarach przylegających do jezior; na obszarach uzdrowisk i obszarach ochrony uzdrowiskowej. Przedsięwzięcie nie będzie miało negatywnego wpływu na obszary o krajobrazie mającym znaczenie historyczne, kulturowe lub archeologiczne.

Ekosystemy leśne są bardzo ważne w procesie kształtowania klimatu, zarówno lokalnego, jak i globalnego, poprzez wzrost ilości opadów, wpływ na wielkość parowania, prędkość wiatru, grubość i czas zalegania pokrywy śnieżnej oraz dobowe i sezonowe wahania temperatury. Dzięki temu w lasach występuje specyficzny mikroklimat, gdzie amplitudy temperatur nie są duże. Kompleksy leśne mogą być naturalną ochroną przed wiatrem, np. dla małych miejscowości. Specyficzny mikroklimat wpływa także korzystnie na klimat obszarów rolniczych. Jednocześnie, lasy są w stanie zredukować ilość uwalnianego do atmosfery dwutlenku węgla, przyczyniając się w ten sposób do łagodzenia zmian klimatu. Biorąc pod uwagę skalę planowanego przedsięwzięcia stwierdzono, że nie wpłynie ono na klimat w wymiarze globalnym. Można spodziewać się niewielkiego wpływu wycinki na klimat w wymiarze lokalnym.

Odnosząc się do art. 63 ust. 1 pkt 2 lit. e *ustawy o oś*, na podstawie przedstawionych materiałów stwierdzono, że teren przeznaczony pod przedsięwzięcie zlokalizowany jest poza obszarami chronionymi na podstawie ustawy z dnia 16 kwietnia 2004 r. o ochronie przyrody (Dz. U. z 2023 r. poz. 1336 z późn. zm.). Najbliższym dla terenu inwestycji obszarem Natura 2000 jest specjalny obszar ochrony siedlisk Dolina Śwędrni PLH300034 zlokalizowany około 6,6 km na północ od terenu inwestycji. Teren przeznaczony pod przedsięwzięcie położony jest poza siecią korytarzy ekologicznych opracowaną przez Zakład Badania Ssaków Polskiej Akademii Nauk w Białowieży (Projekt korytarzy ekologicznych łączących Europejską Sieć Natura 2000 w Polsce).

Realizacja przedsięwzięcia polegającego na zmianie lasu na użytek rolny jest związana z wycinką drzew i krzewów. Grunty leśne planowane do wylesienia są częściowo objęte uproszczonym planem urządzania lasu dla obrębu Chełmce na lata 2017-2026. Stanowią je siedliska boru świeżego z brzozą i robinią w wielu ok. 90 lat. Na gruntach leśnych planowanych do wylesienia, nieujętych w planie urządzania lasu znajdują się wg *k.i.p.* zadrzewienia z dębem szypułkowym i robinią, zlokalizowane w okolicach cieku i niewielkiego zbiornika wodnego. W związku z powyższym, mając na uwadze możliwość wystąpienia na terenie przedsięwzięcia gatunków objętych ochroną, nałożono warunek przeprowadzenia wycinki pod nadzorem przyrodniczym, poza sezonem łągowym ptaków, który w Wielkopolsce przypada średnio w okresie od 1 marca do 31 sierpnia.

Mając na względzie lokalizację przedsięwzięcia i jego rodzaj nie przewiduje się znaczącego negatywnego oddziaływania inwestycji na bioróżnorodność rozumianą jako liczebność i kondycję populacji występujących gatunków, w szczególności gatunków chronionych, rzadkich lub ginących oraz ich siedliska, w tym utratę, fragmentację lub izolację siedlisk oraz zaburzenia funkcji przez nie pełnionych, a także ekosystemy – ich kondycję, stabilność, odporność na zaburzenia, fragmentację i pełnione funkcje w środowisku. Przedsięwzięcie nie powinno także spowodować nadmiernej eksploatacji lub niewłaściwego wykorzystania zasobów przyrodniczych, czy przyczynić się do rozprzestrzeniania się gatunków obcych. Nie nastąpi również negatywne oddziaływanie na obszary chronione, w szczególności na gatunki, siedliska gatunków lub siedliska przyrodnicze obszarów Natura 2000, integralność obszarów Natura 2000 lub ich powiązanie z innymi obszarami.

Odnosząc się do art. 63 ust. 1 pkt 2 lit. k *ustawy ooś* ustalono, że planowane przedsięwzięcie znajduje się w granicach Jednolitej Części Wód Podziemnych PLGW600081, której stan określono jako dobry zarówno pod względem ilościowym, jak i pod względem chemicznym. Ponadto planowane przedsięwzięcie znajduje się w granicach Jednolitej Części Wód Powierzchniowych PLRW600016184689 - Pokrzywnica, która charakteryzuje się złym stanem, a ocena ryzyka określona jako zagrożona nieosiągnięciem celów środowiskowych. Stan ekologiczny na podstawie monitoringu jakości wód powierzchniowych oraz oceny eksperckiej określono jako słaby, natomiast stan chemiczny poniżej stanu dobrego.

W oparciu o opinię Dyrektora Zarządu Zlewni Wód Polskich w Kaliszu stwierdzono, że planowane przedsięwzięcie nie wpłynie negatywnie na stan wód podziemnych i powierzchniowych oraz inne obszary o płytkim zaleganiu wód podziemnych. Mając na względzie charakter i skalę oddziaływania przedsięwzięcia, zastosowane rozwiązania i technologie nie stwierdzono prawdopodobieństwa oddziaływania na pozostające w zasięgu oddziaływania jednolite części wód w zakresie stwarzającym zagrożenie dla realizacji celów środowiskowych, o których mowa w art. 56, art. 57, art. 59 i art. 61 Prawa wodnego, określonych w „Planie gospodarowania wodami na obszarze dorzecza Odry”, przyjętym rozporządzeniem Rady Ministrów z dnia 16 listopada 2022 r. (Dz.U. z 2023 r. poz. 335).

Wniosek przeanalizowano również zgodnie z art. 63 ust. 1 pkt 3 lit a, lit. b, lit. c, lit. d, lit. e, lit. f, lit. g *ustawy ooś* oceniając rodzaj, cechy i skalę możliwego oddziaływania przedsięwzięcia rozważanego w odniesieniu do kryteriów wymienionych w pkt 1 i 2 oraz w art. 62 ust. 1 pkt 1 *ustawy ooś*. Na podstawie informacji zawartych w dołączonej do wniosku dokumentacji stwierdzono, że przedsięwzięcie będzie miało charakter punktowy, a jego oddziaływanie ograniczy się do terenów działek sąsiadujących z inwestycją.

Uwzględniając powyższe oraz brak transgranicznego charakteru oddziaływania przedsięwzięcia na poszczególne elementy przyrodnicze, jak również wielkość i złożoność oddziaływania stwierdzono, że przedsięwzięcie nie pociągnie za sobą zagrożeń dla środowiska.

Realizacja przedsięwzięcia nie spowoduje naruszenia wymagań ochrony środowiska zawartych w obowiązujących przepisach, o ile spełnione zostaną warunki określone w przedłożonych dokumentach.

Zgodnie z art. 85 ust. 3 *ustawy ooś*, organ właściwy do wydania decyzji o środowiskowych uwarunkowaniach wydanej po przeprowadzeniu oceny oddziaływania przedsięwzięcia na środowisko, niezwłocznie po jej wydaniu, podaje do publicznej wiadomości informacje o wydanej decyzji i o możliwościach zapoznania się z jej treścią oraz z dokumentacją sprawy, w tym z uzgodnieniami i opiniami organów, o których mowa w art. 77 ust. 1 *ustawy ooś*, a także udostępnia na okres 14 dni w Biuletynie Informacji Publicznej na stronie podmiotowej obsługującego go urzędu treść tej decyzji. W informacji wskazuje się dzień udostępnienia treści decyzji. Przepis stosuje się odpowiednio do decyzji o środowiskowych uwarunkowaniach wydanej bez przeprowadzenia oceny oddziaływania przedsięwzięcia na środowisko.

Pouczenie

Od niniejszej decyzji przysługuje stronie prawo wniesienia odwołania do Generalnego Dyrektora Ochrony Środowiska, za pośrednictwem tutejszego organu, w terminie 14 dni od dnia jej doręczenia.

Na podstawie art. 1 ust. 1 pkt 1 i art. 6 ust. 1 pkt 1 ustawy z dnia 16 listopada 2006 r. o opłacie skarbowej (Dz. U. z 2023 r. poz. 2111) wnioskodawca uiścił opłatę skarbową w wysokości 205 zł za wydanie decyzji o środowiskowych uwarunkowaniach.

Załącznik:

Charakterystyka przedsięwzięcia

Regionalny Dyrektor
Ochrony Środowiska w Poznaniu
Miłosława Olejnik
(podpisano kwalifikowanym podpisem elektronicznym)

Otrzymuia:

1. |
2. |
3. |
4. Pozostałe strony postępowania w trybie art. 49 k.p.a. (BIP)
5. aa

Do wiadomości:

1. Dyrektor Zarządu Zlewni Wód Polskich w Kaliszu (ePUAP)
2. Starosta Kaliski na podstawie art. 86a ustawy ooś (po stwierdzeniu ostateczności decyzji)

Załącznik do decyzji o środowiskowych uwarunkowaniach Regionalnego Dyrektora Ochrony Środowiska w Poznaniu znak: WOO-II.420.31.2023.MW.18 z 28-12-2023 r.

Charakterystyka przedsięwzięcia

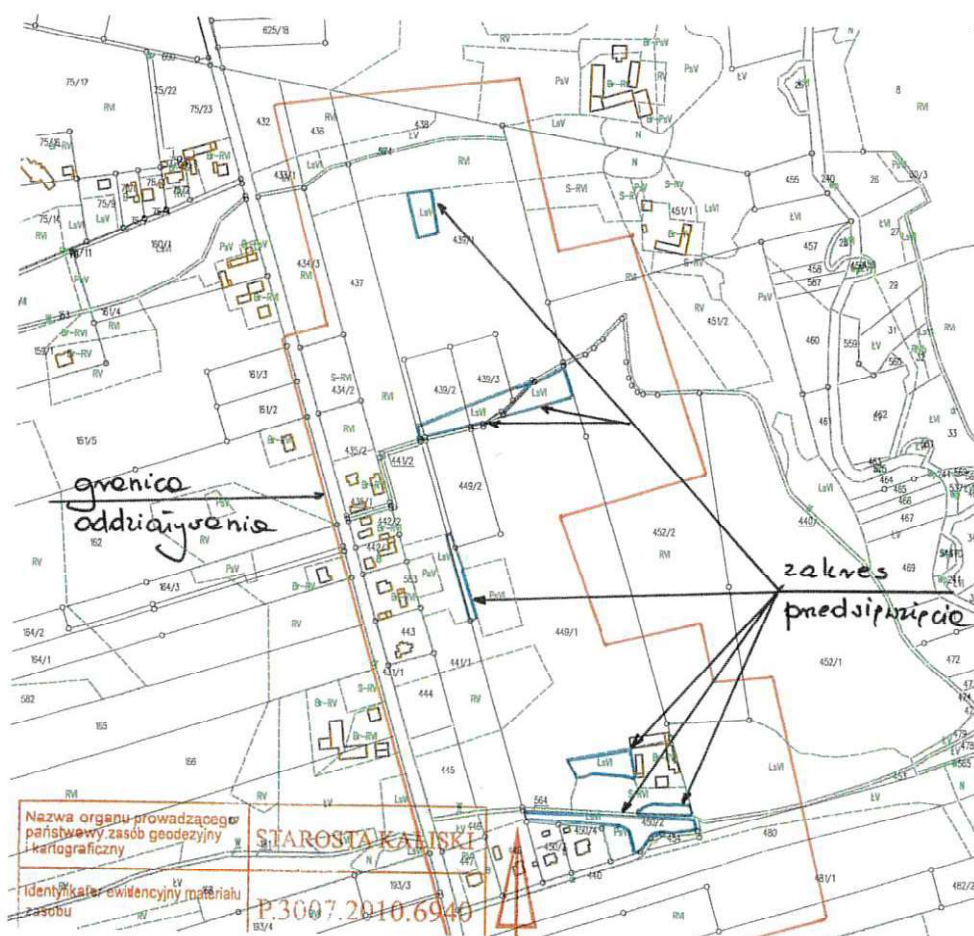
Charakterystyka przedsięwzięcia polegającego na zmianie lasu, niestanowiącego własności Skarbu Państwa, na użytek rolny, na działkach o numerach ewidencyjnych: 450/2, 449/1, 439/1, 439/2, 439/3 obręb Chełmce, gmina Opatówek, powiat kaliski.

Rodzaj, skala i usytuowanie przedsięwzięcia

Planowane przedsięwzięcie polega na zmianie lasu, niestanowiącego własności Skarbu Państwa, na użytek rolny, na działkach o numerach ewidencyjnych: 450/2, 449/1, 439/1, 439/2, 439/3 obręb Chełmce, gmina Opatówek. Łączna powierzchnia działek wynosi 10,3691 ha, a lasy zajmują sumaryczną powierzchnię 1,01 ha. Zmiana lasu na użytek rolny dotyczy całej powierzchni leśnej na tych działkach.

Teren przeznaczony pod przedsięwzięcie zlokalizowany jest poza obszarami chronionymi na podstawie ustawy z dnia 16 kwietnia 2004 r. o ochronie przyrody oraz poza siecią korytarzy ekologicznych opracowaną przez Zakład Badania Ssaków Polskiej Akademii Nauk w Białowieży (Projekt korytarzy ekologicznych łączących Europejską Sieć Natura 2000 w Polsce). Teren przedsięwzięcia znajduje się w odległości ok. 0,3 km od rzeki Pokrzywnicy. Położony jest wśród pól, śródpolnych i nadwodnych zadrzewień oraz niewielkich powierzchniowo obszarów leśnych.

Lokalizację planowanego przedsięwzięcia (fragmentu użytków leśnych podlegających zmianie na użytek rolny) przedstawia poniższy rysunek (źródło: wniosek o wydanie decyzji o środowiskowych uwarunkowaniach).



Zmiana lasu na użytek rolny zostanie ograniczona do maksymalnej powierzchni 1,01 ha.
Wycinka przeprowadzona zostanie pod nadzorem przyrodniczym, w okresie od 1 września
do końca lutego.

Regionalny Dyrektor
Ochrony Środowiska w Poznaniu
Miłosława Olejnik
(podpisano kwalifikowanym podpisem elektronicznym)

Potwierdzam zgodność kopii z dokumentem elektronicznym:

Znak pisma	WOO-II.420.31.2023.MW(18)
Identyfikator pliku	783462
Nazwa pliku	KW_146565_RDO_S_plik13.DOC
Wersja pliku	13
Skrót pliku	0b3bccabc6de777d8c3fcc93cdcfa637
Wydrukował(a): Miłosz Wagner WOO-II	
Data wydruku: 2023-12-28 17:31:28	


SPECJALISTA
Miłosz Wagner

Podpisane przez:

Miłosława Olejnik

Dyrektor - Regionalny Dyrektor Ochrony Środowiska

Data podpisu: 2023-12-28 16:14:43

Numer certyfikatu: 2343630876876003374

Wystawca certyfikatu: Polska Wytwórnia Papierów Wartościowych S.A.

