



***BIULETYN INFORMACYJNY  
KOMENDY POWIATOWEJ  
PAŃSTWOWEJ STRAŻY POŻARNEJ  
W BEŁCHATOWIE  
ZA ROK 2017***



***BEŁCHATÓW - STYCZEŃ – 2018 R***

**SPIS TREŚCI:**

1.	Wstęp.	3
2.	Zagadnienia organizacyjno-prawne.	4
3.	Ogólna charakterystyka powiatu.	6
	3.1. Dane administracyjne.	6
4.	Struktura zdarzeń.	8
	4.1. Pożary.	12
	4.2. Miejscowe zagrożenia.	12
	4.3. Alarmy fałszywe.	12
	4.4. Wyjazdy jednostek straży pożarnej do zdarzeń.	13
	4.5. Charakterystyczne zdarzenia.	15
5.	Realizacja zadań przez KP PSP.	19
	5.1. W zakresie spraw organizacyjno - kadrowych.	19
	5.2. W zakresie spraw operacyjno-szkoleniowych.	23
	5.3. W zakresie spraw kontrolno-rozpoznawczych.	26
	5.4. W zakresie spraw kwatermistrzowsko - technicznych.	31
6.	Zadania do realizacji w 2018 roku.	34

"Nie wyobrażałem sobie, aby mogły istnieć ściślejsze więzy ponad te, które  
stwarza między ludźmi wspólna służba, przynależność do tego samego  
okrętu i tej samej załogi, zwłaszcza w chwilach niebezpieczeństwa"  
— Joseph Conrad "Smuga cienia"

## **Szanowni Państwo !**

W 2017 roku obchodziliśmy jubileusz 25 – lecia powstania Państwowej Straży Pożarnej powołanej na mocy Ustawy z dnia 24 sierpnia 1991 r. o Państwowej Straży Pożarnej, która zaczęła funkcjonować z dniem 1 lipca 1992 r. W okresie tym dokonała się transformacja systemu ratowniczego w Polsce. Wprowadzone zmiany przyczyniły się do usprawnienia systemu powiadamiania o zagrożeniach, skróciły czas reagowania służb, spowodowały poprawę skuteczności działań ratowniczych. Państwowa Straż Pożarna stała się wiodącą służbą państwa.

Początek roku to czas na podsumowanie działań i osiągnięć służb ratowniczych na terenie Powiatu Bełchatowskiego. Zadania ratownicze na terenie powiatu realizowane są przez Komendę Powiatową Państwowej Straży Pożarnej w Bełchatowie, jednostki Ochotniczych Straży Pożarnych skupione w Krajowym Systemie Ratowniczo-Gaśniczym, jednostki OSP z poza systemu oraz zakładowe służby ratownicze. Opracowanie to realizowane jest przez KP PSP w zakresie działalności: organizacyjnej, operacyjnej, kontrolno-rozpoznawczej, finansowej i kwatermistrzowskiej. Prezentacja wszystkich danych statystycznych pozwoli na ocenę dotychczasowej działalności oraz dokonanie prognozy działań w najbliższym okresie.

Komenda Powiatowa Państwowej Straży Pożarnej w Bełchatowie w 2017 roku realizowała swoje działania w oparciu o cele wskazywane przez Komendanta Głównego Państwowej Straży Pożarnej i wytyczne Wojewody Łódzkiego - którzy określili kierunki działania, wzbogacone o lokalne uwarunkowania. Zadania te w głównej mierze dotyczyły doskonalenia i usprawniania funkcjonowania Krajowego Systemu Ratowniczo – Gaśniczego oraz dalszego rozwoju działań z zakresu prewencji społecznej. Realizacja tak wyznaczonych celów, wpłynęła na znaczącą poprawę stanu bezpieczeństwa pożarowego na obszarze powiatu. Wysiłek kadry kierowniczo - dowódczej Komendy Powiatowej PSP oraz wszechstronne działania mające za cel szybkie i skuteczne zwalczanie pożarów oraz likwidację miejscowych zagrożeń w znacznym stopniu przyczyniły się do sukcesu, jakim jest skuteczna realizacja przyjętego programu efektywnego skracania osiąganych czasów dojazdu do zdarzeń.

Należy zauważyć pozytywne zjawisko bardzo ścisłej współpracy z lokalnymi władzami samorządowymi oraz innymi służbami i podmiotami. Ma to niewątpliwie wpływ i dobrze rokuje na przyszłość kolejnym naszym zamierzeniom dotyczącym dalszej poprawy stanu bezpieczeństwa i ochrony przeciwpożarowej oraz umacniania KSRG w Powiecie Bełchatowskim.

W 2017 roku mimo podejmowanych działań mających zapewnić bezpieczeństwo mieszkańcom powiatu nastąpił wzrost liczby zdarzeń. Zmieniła się także ich struktura. Odnotowano wzrost ilości miejscowych zagrożeń, przy spadku ilości pożarów. Na zmianę struktury zdarzeń miały wpływ anomalie pogodowe których w tym roku zanotowaliśmy wiele.

Kolejny rok prowadziliśmy działania z zakresu prewencji społecznej. Tym razem działania prowadzone były pod nazwą „Kręci mnie bezpieczeństwo przez cały rok szkolny” Celem tych działań było zapoznanie młodzieży szkół podstawowych i gimnazjów z zagrożeniami mogącymi wystąpić w szkole w domu i środowisku. Pogadanki na temat bezpieczeństwa prowadzone były również dla nauczycieli podczas rad pedagogicznych. Działania te w ramach prewencji społecznej będą realizowane w kolejnych latach.

KP PSP w Bełchatowie posiada własną, nowoczesną siedzibę, samochody i inny specjalistyczny sprzęt pożarniczy nie odbiegający od obecnych europejskich standardów, a 88 osobowa kadra funkcjonariuszy i pracowników cywilnych KP PSP jest od-

powiednio wyszkolona i przygotowana do prowadzenia działań ratowniczych i niesienia specjalistycznej pomocy. Jednak ciągle poszerzający się katalog działań naszej służby powoduje, że potrzeby w zakresie szkolenia i usprzętowania powiększają się, dlatego koniecznością jest pozyskiwanie dodatkowych środków finansowych od jednostek samorządowych oraz sponsorów.

Wszystkie nasze działania zmierzają do zapewnienia mieszkańcom naszego powiatu poczucia bezpieczeństwa i pełnego zaufania do służb ratowniczych.

## 2. Zagadnienia organizacyjno – prawne

Ustawa z dnia 24 sierpnia 1991 roku o Ochronie Przecipożarowej wprowadziła art.1 powszechną definicję ochrony przeciwpożarowej.

Ochrona przeciwpożarowa polega na realizacji przedsięwzięć mających na celu ochronę życia, zdrowia i mienia przed pożarem, klęską żywiołową lub innym miejscowym zagrożeniem poprzez:

1. zapobieganie powstaniu i rozprzestrzenianiu się pożaru, klęski żywiołowej lub innego miejscowego zagrożenia,
2. zapewnienie sił i środków do zwalczania pożaru, klęski żywiołowej lub innego miejscowego zagrożenia,
3. prowadzenie działań ratowniczych.

Komendant powiatowy Państwowej Straży Pożarnej, jako organ administracji rządowej – realizuje zadania określone w § 13 ust. 6 ustawy o Państwowej Straży Pożarnej z dnia 24 sierpnia 1991 r.

Główne kompetencje komendanta powiatowego PSP to:

- przygotowanie sił i środków do akcji ratowniczych,
- prowadzenie akcji ratowniczych,
- nadzór nad przestrzeganiem przepisów przeciwpożarowych.

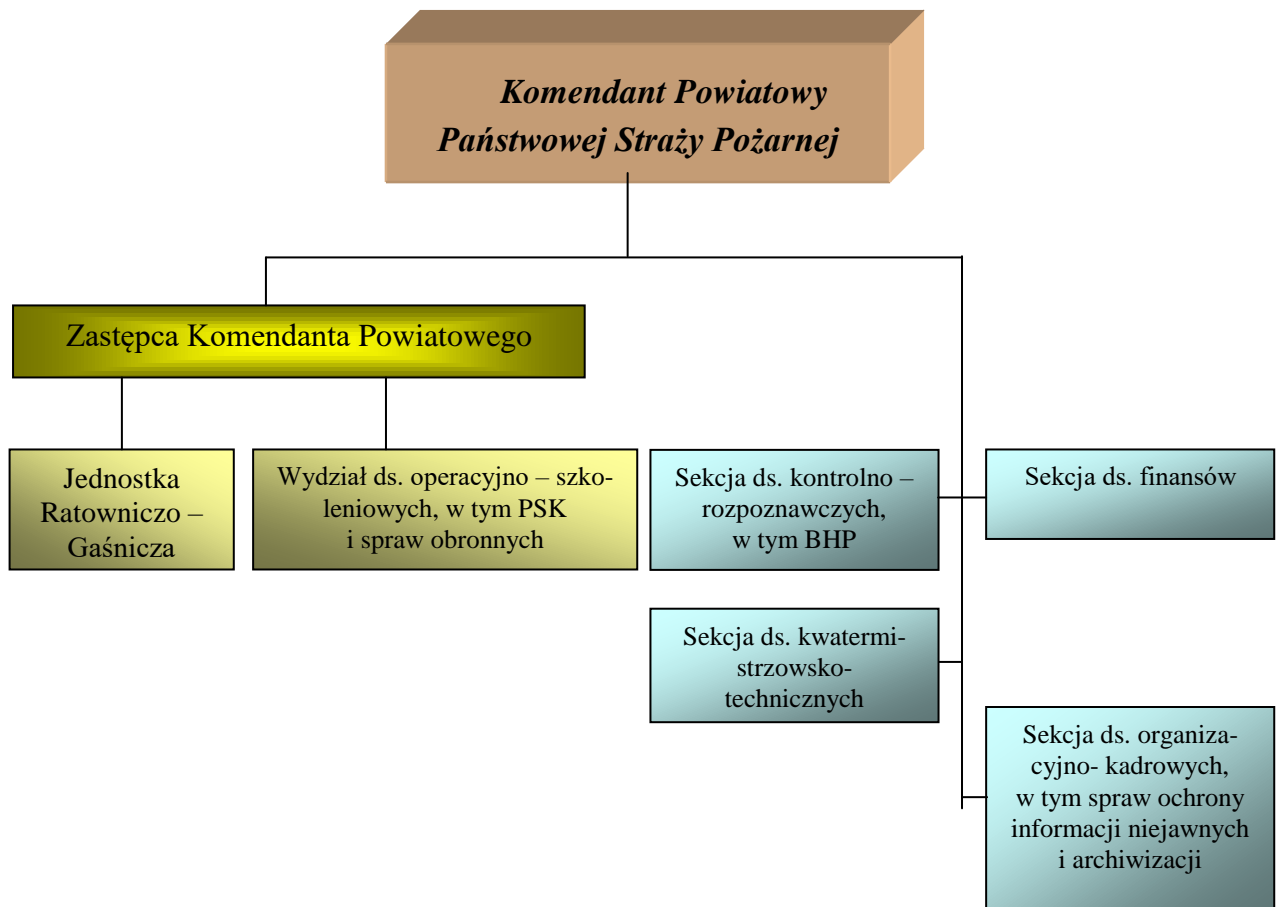
Zadania te finansowane są z dotacji celowej budżetu państwa.

Jednocześnie komenda powiatowa PSP stała się elementem zespolonej administracji samorządowej, tj. starostwa powiatowego. Z tego też względu KP PSP ujęta jest w statucie powiatu jako jedna z powiatowych służb, inspekcji i straży.

Komenda powiatowa PSP stanowi aparat pomocniczy komendanta powiatowego, przy pomocy którego wykonuje on swoje zadania:

1. Pracą komendy powiatowej kieruje komendant powiatowy przy pomocy zastępcy.
2. Podczas nieobecności komendanta powiatowego, jego zadania i kompetencje przejmuje zastępca.
3. Zastępca komendanta powiatowego sprawuje nadzór nad podporządkowanymi komórkami organizacyjnymi.
4. Pracą wydziału kieruje naczelnik wydziału, pracą sekcji – kierownik sekcji, a wydziałem ds. finansów kieruje główny księgowy.
5. Pracą jednostki ratowniczo – gaśniczej kieruje dowódca przy pomocy zastępcy.

### Schemat struktury organizacyjnej KP PSP w Bełchatowie



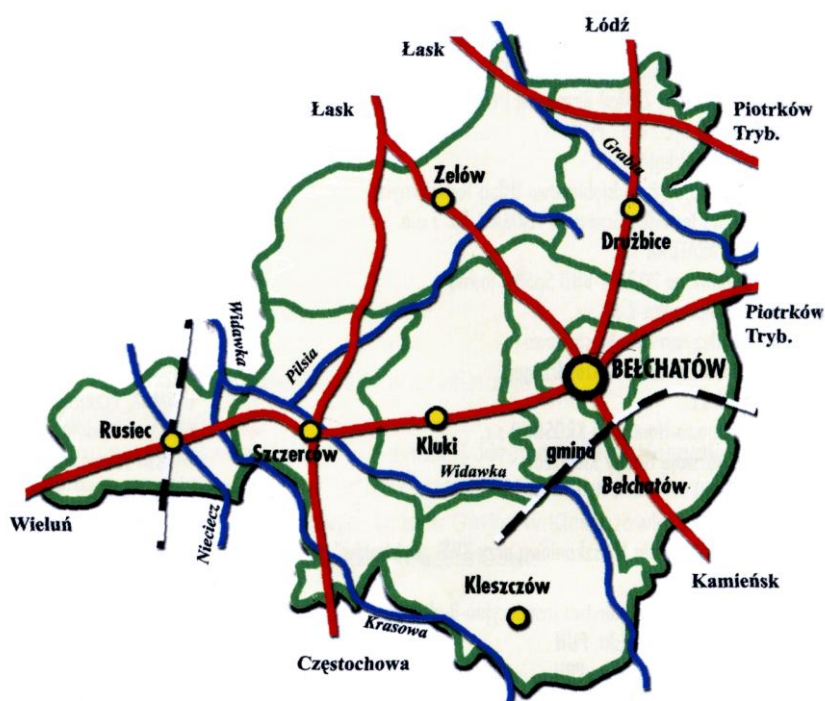
### 3. Ogólna charakterystyka powiatu

#### 3.1. Dane administracyjne

Powiat bełchatowski zlokalizowany jest w zasięgu Niewyżyny Łódzkiej, leży na Wysoczyźnie Bełchatowskiej i Kotlinie Szczercowskiej, zlokalizowany jest w środkowo – południowej części województwa łódzkiego, obejmując: miasto Bełchatów, miasto i gminę Żelów oraz gminy Bełchatów, Drużbice, Kleszczów, Kluki, Rusiec i Szczerców.

Graniczy z powiatami: łaskim (z północnego zachodu), pabianickim (z północy), pajęczańskim (z południowego zachodu), piotrkowskim (ze wschodu), radomszczańskim (z południowego wschodu) i wieluńskim (z południowego zachodu).

Obszar działania komendy powiatowej Państwowej Straży Pożarnej w Bełchatowie obejmuje 1 miasto, 1 miasto i gminę oraz 6 gmin, zajmuje powierzchnię 970,66 km<sup>2</sup>, co stanowi 5,3 % powierzchni województwa, a 28,3 % powierzchni powiatu to lasy.



Na terenie powiatu zamieszkuje 111.627 mieszkańców. (tabela 1).

Tabela nr 1. Podział powiatu na poszczególne miasta i gminy z podaniem powierzchni i liczby ludności.

Lp.	Nazwa gminy	Powierzchnia	Ludność *
1.	Miasto Bełchatów	34,64 km <sup>2</sup>	57.074
2.	Gmina Bełchatów	179,89 km <sup>2</sup>	11.189
3.	Gmina Drużbice	116,00 km <sup>2</sup>	5.053
4.	Gmina Kleszczów	124,82 km <sup>2</sup>	5.999
5.	Gmina Kluki	118,50 km <sup>2</sup>	4.319
6.	Gmina Rusiec	99,70 km <sup>2</sup>	5.084
7.	Gmina Szczerców	128,91 km <sup>2</sup>	8.039
8.	Miasto i Gmina Żelów	168,21 km <sup>2</sup>	14.870
	<b>Razem:</b>	<b>970,67 km<sup>2</sup></b>	<b>111.627</b>

\* ludność wg stanu na dzień 31.12.2017 roku (zameldowanie na pobyt stały)

Przez obszar powiatu prowadzą następujące szlaki komunikacyjne:

1) drogowe:

- krajowa Nr 74,
- wojewódzka Nr 485 - Pabianice - Bełchatów,
- wojewódzka Nr 484 - Buczek - Bełchatów - Kalisko,
- wojewódzka Nr 483 - Łask – Buczek – Nowa Brzeźnica - Częstochowa,
- wojewódzka Nr 480 - Szczerców - Sieradz,
- powiatowa Nr 30522 - Widawa – Mzurki.

2) kolejowe:

- o znaczeniu krajowym, tzw. kolej „węglowa” - Herby Nowe – Karsznice – Inowrocław,
- o znaczeniu lokalnym, Piotrków Tryb. – Bełchatów - Rogowiec łącząca się z linią kolejową Koluszki – Częstochowa (PGE GiEK S.A. Oddział KWB Bełchatów, „SEMPERTRANS Bełchatów Sp. z o. o., PGE GiEK S.A. Oddział Elektrownia Bełchatów),

Na terenie powiatu znajdują się: Nadleśnictwo Bełchatów, część Nadleśnictwa Kolumna oraz niewielka część Nadleśnictwa Wieluń. Wymienione nadleśnictwa zaliczone są do I kategorii zagrożenia pożarowego. Powierzchnia zadrzewienia zajmuje ok. 27.828 ha. Głównym gatunkiem lasotwórczym jest sosna, która zajmuje ok. 75 % powierzchni zalesionej powiatu, co wpływa na dużą palność, szczególnie wiosną i jesienią oraz podczas długotrwałych susz. Dominującym typem siedliskowym lasu jest bór mieszany świeży.

Ponadto na terenie powiatu zlokalizowane są ważne dla gospodarki narodowej zakłady pracy: PGE GiEK S.A. Oddział Kopalnia Węgla Brunatnego Bełchatów, PGE GiEK S.A. Oddział Elektrownia Bełchatów, SEMPERTRANS Bełchatów Sp. z o.o., „Colep Polska” Sp. z o. o. w Kleszczowie, „Constantia” w Rogowcu, „KNAUF Bełchatów” w Rogowcu.

Komenda Powiatowa Państwowej Straży Pożarnej w Bełchatowie jest komendą III kategorii.

Zabezpieczenie rejonu stanowi:

- 1 Jednostka Ratowniczo – Gaśnicza PSP w Bełchatowie,
- 70 jednostek OSP, w tym:
  - 17 jednostek OSP w KSRG,
  - 53 jednostki poza KSRG
- 3 zakładowe służby ratownicze.

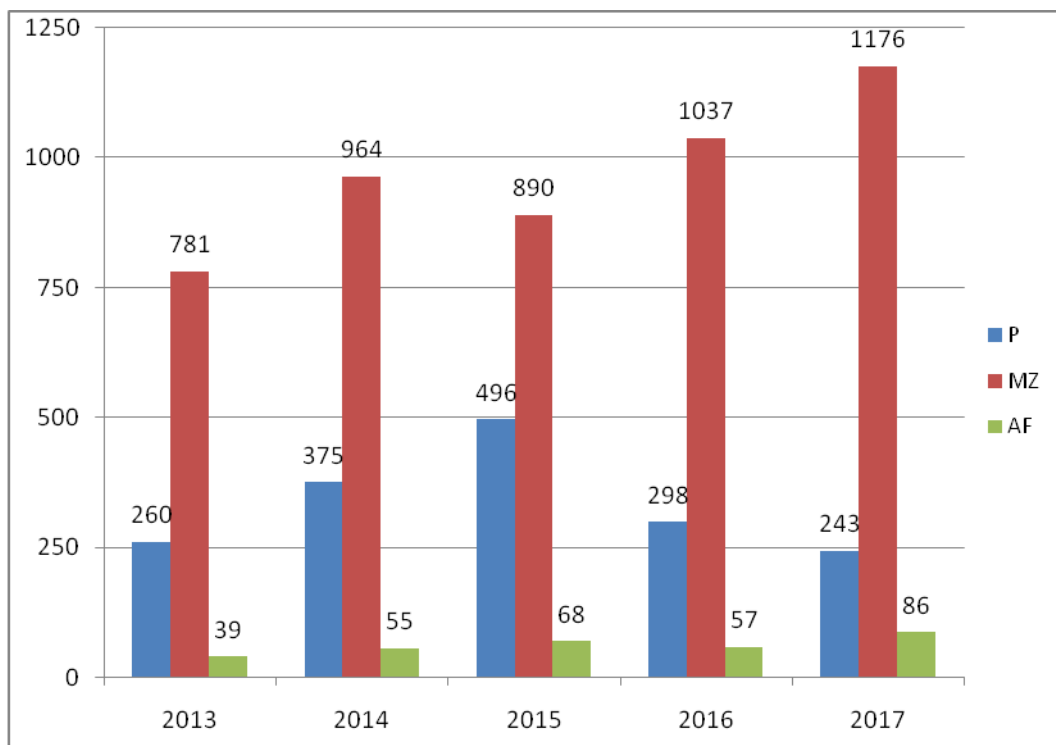
Wśród wymienionych jednostek ochotniczych straży pożarnych 17 zostało włączonych do Krajowego Systemu Ratowniczo - Gaśniczego, są to: OSP Bełchatów, OSP Bełchatów – Grocholice, OSP Chabielice, OSP Dobrzelów, OSP Drużbice, OSP Huła, OSP Kociszew, OSP Kleszczów, OSP Kluki, OSP Łękińsko, OSP Łobudzice, OSP Rusiec, OSP Szczerców, OSP Wadlew, OSP Wola Wiązowa i OSP Zelów, OSP Pozdzenice.

## 4. Struktura zdarzeń

W roku 2017 roku straż pożarna alarmowana była 1505 razy do zdarzeń powstałych na terenie powiatu bełchatowskiego oraz obszaru chronionego.

W rozbiciu na poszczególne rodzaje zdarzeń (pożar, miejscowe zagrożenie, alarm fałszywy), obraz 2017 roku w porównaniu do lat poprzednich przedstawia się następująco:

Rok	2013	2014	2015	2016	<b>2017</b>
Pożar	260	375	496	298	<b>243</b>
MZ	781	964	890	1037	<b>1176</b>
AF	39	55	68	57	<b>86</b>
<b>Razem</b>	<b>1080</b>	<b>1394</b>	<b>1454</b>	<b>1392</b>	<b>1505</b>



W 2017 stosunku do roku poprzedniego:

- Ilość pożarów zmalała o 55,
- Ilość MZ wzrosła o 139,
- Ilość fałszywych alarmów wzrosła o 29.

**W stosunku do roku poprzedniego ilość wszystkich zdarzeń wzrosła o 113.**



Ilość zdarzeń w poszczególnych gminach powiatu przedstawia się następująco:

Lp.	Gmina	Pożar	Miejscowe zagrożenie	Fałszywy alarm	Ilość zdarzeń ogółem
1.	<b>M. Bełchatów</b>	<b>56</b>	<b>346</b>	<b>33</b>	<b>435</b>
2.	Bełchatów	22	181	17	220
3.	Drużbice	11	82	3	96
4.	Kleszczów	15	68	14	97
5.	<b>Kluki</b>	<b>17</b>	<b>51</b>	<b>5</b>	<b>73</b>
6.	Rusiec	18	80	1	99
7.	Szczerców	49	94	4	147
8.	Zelów	55	274	9	338
	<b>Razem:</b>	<b>243</b>	<b>1176</b>	<b>86</b>	<b>1505</b>

W rozbiciu na poszczególne miesiące roku obraz zdarzeń przedstawia się następująco:

Lp.	Miesiąc	Ilość zdarzeń
1.	Styczeń	79
2.	<b>Luty</b>	<b>61</b>
3.	Marzec	118
4.	Kwiecień	91
5.	Maj	83
6.	Czerwiec	136
7.	Lipiec	210
8.	<b>Sierpień</b>	<b>269</b>
9.	Wrzesień	99
10.	Październik	210
11.	Listopad	72
12.	Grudzień	77
	<b>Ogółem</b>	<b>1505</b>

Najwięcej zdarzeń odnotowaliśmy w sierpniu, a najmniej w lutym 2017 r.

**Straty zaistniałe podczas ww. zdarzeń wyniosły (w tys. zł.):**

Rodzaj zdarzeń	LATA (w tys. zł)				
	2013	2014	2015	2016	2017
- pożary	2.352,2	1.672,8	29.417,5	2.345,4	<b>3.149,3</b>
- inne akcje, interwencyjne	2.213,5	2.171,9	2.333,5	3.463,7	<b>2.627,5</b>

**Zestawienie strat w zależności od zdarzenia:**

Lp.	Gmina	Zestawienie strat (w tys. zł,-) w zależności od zdarzenia					
		Pożary			Miejscowe zagrożenia		
		straty ogółem	w tym budynki	mienie uratowane	straty ogółem	w tym budynki	mienie uratowane
1.	m. Bełchatów	150,4	79,6	4759	503,8	48,2	809
2.	Bełchatów	129	64	445	547,1	63	297
3.	Drużbice	96,2	23	1130	339,5	95,5	168
4.	Kleszczów	272,3	1	46 648	268,6	3	103
5.	Kluki	8,9	2	75	186,8	10	18
6.	Rusiec	465,4	97	1497	156,5	34,1	202
7.	Szczerców	1 267,2	343,5	5801	379	18,7	800
8.	Zelów	759,9	609,5	3931	246,2	52,6	666
<b>Ogółem:</b>		<b>3 149,3</b>	<b>1 219,6</b>	<b>64 286</b>	<b>2 627,5</b>	<b>325,1</b>	<b>3 063</b>

Podczas wszystkich zdarzeń zanotowaliśmy ogółem 14 ofiar śmiertelnych oraz 139 osób rannych. W pożarach rannych zostało 10 osób, a w grupie miejscowych zagrożeń 129 osób. W wyniku pożarów była 1 ofiara śmiertelna, a w miejscowych zagrożeniach było 13 ofiar śmiertelnych.

**Częstotliwość występowania wypadków śmiertelnych:**

Lp.	Nazwa gminy	2013 r.	2014 r.	2015 r.	2016 r.	2017 r.
1.	Miasto Bełchatów	5	2	3	2	4
2.	Gmina Bełchatów	1	1	4	4	0
3.	Gmina Drużbice	2	2	1	0	1
4.	Gmina Kleszczów	1	1	0	1	2
5.	Gmina Kluki	0	0	0	2	0
6.	Gmina Rusiec	1	0	0	2	0
7.	Gmina Szczerców	0	0	0	2	2
8.	Miasto i Gmina Zelów	2	2	2	2	5
<b>Razem:</b>		<b>12</b>	<b>9</b>	<b>10</b>	<b>15</b>	<b>14</b>

***POŻARNICZY ZEGAR RATOWNICTWA W POWIECIE BEŁCHATOWSKIM:***



**INTERWENCJA RATOWNICZA - CO 5 GODZIN i 49 MINUT**

**w tym:**

**POŻAR - CO 36 GODZIN i 24 MINUTY**

**MIEJSCOWE ZAGROŻENIE - CO 7 GODZIN i 27 MINUT**

**FAŁSZYWY ALARM - CO 101 GODZINY i 52 MINUTY**

## 4.1. Pożary

**Struktura pożarów według wielkości kształtowała się następująco:**

Rok	2013	2014	2015	2016	<b>2017</b>
Mały	237	345	463	285	<b>229</b>
Średni	22	29	29	12	<b>13</b>
Duży	-	-	3	1	<b>1</b>
B. duży	1	-	1	-	<b>-</b>

**W 2017 r. odnotowano spadek ilości pożarów w porównaniu z rokiem ubiegłym o 55 .**

Zestawienie najczęściej występujących przyczyn powstawania pożarów przedstawia się następująco:

- nieostrożność osób dorosłych – 81,
- podpalenia umyślne – 67,
- wady urządzeń i instalacji elektrycznych (bez urządzeń ogrzewczych) – 17
- nieprawidłowa eksploatacja konstrukcji budowlanych – 17
- wady środków transportu – 13,
- wady urządzeń ogrzewczych – 11,
- wyładowania atmosferyczne – 6,
- pozostałe przyczyny – 31.

## 4.2. Miejscowe zagrożenia

Obok 243 pożarów KP PSP w Bełchatowie odnotowała w 2017 roku 1176 miejscowych zagrożeń.

**Porównując dane z rokiem 2016, zauważa się wzrost ilości miejscowych zagrożeń o 139 z 1037 w roku 2016 do 1176 w 2017 roku.**

Struktura miejscowych zagrożeń według ich rodzaju przedstawia się następująco:

- nietypowe zachowanie się zwierząt, owadów stwarzające zagrożenie – 337 zdarzeń,
- silne wiatry – 330 zdarzeń,
- niezachowanie zasad bezpieczeństwa ruchu środków transportu – 156 zdarzenia,
- gwałtowne opady atmosferyczne – 74 zdarzenia,
- wady oraz nieprawidłowa eksploatacja środków transportu – 76 zdarzenia,
- nieprawidłowa eksploatacja urządzeń ogrzewczych (innych niż elektryczne) – 6,
- pozostałe przyczyny – 197 zdarzenia,

## 4.3. Alarmy fałszywe

W 2017 roku odnotowaliśmy 86 fałszywych alarmów, w tym: 2 złośliwe, 53 w dobrej wierze oraz 31 z instalacji wykrywania pożaru. Daje to wzrost o 29 w porównaniu do roku poprzedniego.

#### 4.4 Wyjazdy JRG KP PSP oraz jednostek OSP do zdarzeń w 2017 roku.

- JRG Bełchatów, - OSP w KSRG, - pozostałe OSP

Lp	Gmina/miasto	Miejscowość /siedziba jednostki/	Rodzaj działań						Brak gotowości
			Pożar	MZ	Alarm fał- szywy	Ogółem	w tym, poza terenem działania	Zabezp. rejonu	
1.	2.	3.	4.	5.	6.	7.	8.	10.	11.
1.		<b>JRG Bełchatów</b>	<b>144</b>	<b>398</b>	<b>63</b>	<b>605</b>	<b>6</b>	-	-
2.	<b>M. Bełchatów</b>	<b>Bełchatów</b>	<b>17</b>	<b>114</b>	<b>3</b>	<b>134</b>		<b>26</b>	<b>2</b>
3.		<b>Grocholice</b>	<b>16</b>	<b>81</b>	<b>10</b>	<b>107</b>		<b>1</b>	<b>11</b>
4.	<b>G. Bełchatów</b>	<b>Dobrzelów</b>	<b>14</b>	<b>62</b>	<b>2</b>	<b>78</b>		<b>1</b>	
5.		<b>Huta</b>	<b>2</b>	<b>6</b>	<b>1</b>	<b>9</b>			<b>5</b>
6.		Ludwików	7	32	0	39	10		1
7.		Podwody	5	17	0	22	1		2
8.		Postękalice	2	0	1	3			2
9.		Niedyszyna	1	2	0	3			
10.		Łękawa	2	18	0	20	1		2
11.		Zawadów	0	8	1	9			1
12.	<b>G. Drużbice</b>	<b>Drużbice</b>	<b>10</b>	<b>38</b>	<b>2</b>	<b>50</b>			
13.		<b>Wadlew</b>	<b>10</b>	<b>40</b>	<b>2</b>	<b>52</b>	<b>1</b>		
14.		Suchcice	1	2	0	3			1
15.	<b>G. Kleszczów</b>	<b>Kleszczów</b>	<b>9</b>	<b>44</b>	<b>13</b>	<b>66</b>	<b>1</b>		<b>3</b>
16.		<b>Łękińsko</b>	<b>8</b>	<b>21</b>	<b>10</b>	<b>39</b>	<b>2</b>		
17.		Kamień	1	1	0	2			3
18.		Łuszczanowice	4	12	1	17	2		
19.		Wolica	3	2	1	6			
20.		Żłobnica	3	4	1	8	1		
21.	<b>G. Kluki</b>	<b>Kluki</b>	<b>15</b>	<b>41</b>	<b>3</b>	<b>59</b>			<b>4</b>
22.		Kaszewice	0	1	0	1			
23.		Parzno	0	1	0	1			
24.		Żar	0	2	0	2			
25.	<b>G. Rusiec</b>	<b>Rusiec</b>	<b>17</b>	<b>52</b>	<b>0</b>	<b>69</b>			
26.		<b>Wola Wiązowa</b>	<b>9</b>	<b>29</b>	<b>1</b>	<b>39</b>			
27.		Dąbrowa Rusiecka	1	6	0	7			
28.	<b>G. Szczerców</b>	<b>Szczerców</b>	<b>45</b>	<b>76</b>	<b>2</b>	<b>123</b>			<b>1</b>
29.		<b>Chąbielice</b>	<b>21</b>	<b>22</b>	<b>2</b>	<b>45</b>			
30.		Magdalenów	25	16	1	42	1		1
31.		Osiny	5	0	0	5			1
32.	<b>M.G. Żelów</b>	<b>Żelów</b>	<b>42</b>	<b>105</b>	<b>6</b>	<b>153</b>			<b>2</b>
33.		<b>Łobudzice</b>	<b>24</b>	<b>40</b>	<b>0</b>	<b>64</b>			<b>3</b>
34.		<b>Kociszew</b>	<b>9</b>	<b>41</b>	<b>1</b>	<b>51</b>			<b>2</b>
35.		<b>Pożdżenice</b>	<b>20</b>	<b>62</b>	<b>0</b>	<b>82</b>			
36.		Kurów	0	5	0	5			
37.		Karczmy	2	30	1	33			1
38.		Wygielzów	3	1	0	4			
39.		Wypychów	6	13	0	19			1
40.		Bujny Szlacheckie	5	12	0	17			
<b>RAZEM</b>							<b>26</b>	<b>28</b>	<b>49</b>

Ilość interwencji Jednostek OSP w rozbiu na teren gminy.

Lp.	Gmina	Ilość interwencji
1.	Miasto Bełchatów	168
2.	Gmina Bełchatów	201
3.	Gmina Drużbice	99
4.	Gmina Kleszczów	107
5.	Gmina Kluki	77
6.	Gmina Rusiec	99
7.	Gmina Szczerców	149
8.	Miasto Gmina Żelów	346

W poniższej tabeli przedstawiono ilość załóg i osób biorących udział w prowadzeniu akcji ratowniczych na terenie powiatu.

Rok	Ilość zastępów ogółem				Ilość osób ogółem			
	PSP	OSP z KSRG	pozostałe OSP	ZSR	PSP	OSP z KSRG	pozostałe OSP	ZSR
2013	1837				8 486			
	782	826	219	10	3406	3995	1057	28
2014	2 357				11 471			
	2357	11471	2357	11	2357	11471	2357	11471
2015	2 809				13 348			
	1007	1548	237	17	4249	7887	1163	49
2016	2 350				11 439			
	905	1311	121	13	3833	6937	625	44
2017	2 334				11 470			
	782	1272	261	19	3354	6710	1353	53

Średni udział strażaków w jednej akcji ratowniczej oraz średni udział zastępów straży pożarnych podczas jednej akcji ratowniczej przedstawia poniższa tabela.

Rok	Średni udział w akcji	
	zastępu	strażaka
2013	1,7	7,9
2014	1,7	8,2
2015	1,9	9,2
2016	1,68	8,21
<b>2017</b>	<b>1,55</b>	<b>7,62</b>

We wszystkich akcjach ratowniczo - gaśniczych podano 317 prądów gaśniczych wody, 19 prądów gaśniczych piany i 5 prądów proszku.

Podczas prowadzenia działań ratowniczych zużyto:

- 1638,48 m<sup>3</sup> wody,
- 422 l środka pianotwórczego,
- 44 kg proszku gaśniczego,
- 4709 kg sorbentów
- 819 kg neutralizatorów,

Organizując zaopatrzenie wodne korzystano:

- z hydrantów – 200 razy,
- ze zbiorników naturalnych – 0 razy,
- ze zbiorników sztucznych – 1 raz.

Rodzaj najczęściej prowadzonych działań ratowniczych przedstawia się następująco:

- ❑ podawanie środków gaśniczych w natarciu – 194 przypadków,
- ❑ podawanie środków gaśniczych w obronie – 19 przypadków,
- ❑ schładzanie obiektów, urządzeń – 6 przypadków,
- ❑ uwalnianie ludzi – 3 przypadki,
- ❑ uwalnianie zwierząt – 1 przypadek,
- ❑ ewakuacja ludzi – 6 przypadków,
- ❑ ewakuacja zwierząt – 4 przypadki,
- ❑ ewakuacja mienia – 0 przypadków,
- ❑ zabezpieczenie miejsca zdarzenia – 1381 przypadki,
- ❑ rozcinanie, rozginanie konstrukcji – 6 przypadków,
- ❑ prace rozbiórkowe konstrukcji budowlanych – 23 przypadki,
- ❑ oddymianie, przewietrzanie – 76 przypadków,
- ❑ neutralizacja, sorpcja substancji chemicznych – 205 przypadków,
- ❑ zbieranie, usuwanie, zmywanie substancji chemicznych – 202 przypadki,
- ❑ pompowanie wody – 26 przypadków,
- ❑ wycinanie, usuwanie drzew – 308 przypadków,
- ❑ dowożenie, dostarczanie wody przy pożarach – 18 przypadków.

#### **4.5. Charakterystyczne zdarzenia**

##### **1. W dniu 02.01.2017 r. o godzinie 10<sup>38</sup> do SK wpłynęło zgłoszenie od CPR Łódź o pożarze stodoły i budynku gospodarczego w miejscowości Kuźnica.**

Po przybyciu na miejsce zdarzenia stwierdzono, iż pali się stodoła o wymiarach 32mx10m (stodoła murowana, kryta płytami azbestowymi i blachodachówką) zaadaptowana na warsztat samochodowy oraz szwalnię. W wyniku zdarzenia osób poszkodowanych nie było.

Działania straży pożarnej polegały na:

- zabezpieczeniu miejsca zdarzenia,
- podaniu trzech prądów gaśniczych wody w natarciu na palący się budynek magazynowy,
- podaniu jednego prądu gaśniczego wody w obronie na pozostałą część budynku,
- rozbiórce spalonej części konstrukcji dachu,
- oddymieniu pomieszczeń budynku.

Straty popożarowe wyniosły 200 tys. zł.

**2. W dniu 08.02.2017 r. o godzinie 14<sup>47</sup> do PSK wpłynęło zgłoszenie o pożarze lakierni firmy produkcyjnej "BODEX". Zgłoszenia dokonał CPR Łódź.**

Po dojechaniu na miejsce zdarzenia stwierdzono, iż pali się pomieszczenie lakierni oraz dwa pomieszczenia piaskarni w hali produkcyjnej o konstrukcji stalowej (dach i ściany pokryte blachą z ociepleniem styropianowym). Pracownicy zakładu bezskutecznie próbowali gasić źródło ognia kilkunastoma gaśnicami. Opuścili palące się pomieszczenia zakładu przed przybyciem na miejsce zdarzenia zastępów straży pożarnej (około 15 osób). Osób poszkodowanych nie było. Zamiar taktyczny KDR:

Działania straży pożarnej polegały na:

- zabezpieczeniu miejsca zdarzenia,
- podaniu trzech prądów gaśniczych wody w natarciu na palącą się halę oraz jednego prądu gaśniczego wody w obronie na halę sąsiednią,
- po opanowaniu sytuacji w celu dogaszenia dachu hali podano jeden prąd wody w natarciu z drabiny mechanicznej,
- schładzaniu zbiorników z olejem napędowym (ok 3m<sup>3</sup>) znajdujących się w pomieszczeniu hali objętej pożarem,
- oświetleniu terenu działań,
- otwarciu jednej bramy wjazdowej do lakierni,
- zabezpieczeniu studzienek kanalizacyjnych przed odprowadzaniem wód popożarowych za pomocą piasku.

Straty popożarowe oszacowano na 1,2 mln zł.

**3. W dniu 07.05.2017 r. o godzinie 11<sup>50</sup> do PSK wpłynęło zgłoszenie, iż w rzece Widadawce w Szczercowie znajduje się ciało mężczyzny.** Zgłoszenia dokonał Dyżurny Policji, który nie był w stanie określić jak długo osoba poszkodowana przebywa w wodzie.

Po przybyciu na miejsce zdarzenia stwierdzono, że w rzece w odległości ok 3 m od linii brzegu przy powalonym pniu drzewa znajduje się osoba poszkodowana.

Działania straży polegały na:

- zabezpieczeniu miejsca zdarzenia,
- dotarciu do osoby poszkodowanej przebywającej w wodzie. Z uwagi na podmokły i niestabilny brzeg ratownicy z pierwszej przybyłej jednostki OSP KSRG Szczerców podjęli próbę podjęcia poszkodowanego przy pomocy drabiny przenośnej częściowo opartej o powalony pień drzewa jednak pomimo dotarcia do osoby poszkodowanej, liczne zanieczyszczenia uniemożliwiły wydobyć jej na brzeg.
- dokonaniu wstępnej kontroli czynności życiowych osoby poszkodowanej przez ratownika znajdującego się na drabinie. Wynikiem rozpoznania było stwierdzenie braku oznak życia oraz występowanie symptomów wskazujących na długotrwałe przebywanie osoby pod wodą,
- dokonaniu kolejnej próby wydobywania osoby poszkodowanej - wydobyć mężczyzny na brzeg nastąpiło przy wprowadzeniu do działań dodatkowych ratowników wyposażonych w wodery,
- skontrolowaniu czynności życiowych mężczyzny (z uwagi na brak możliwości technicznych odstąpiono od udzielenia kpp),
- przekazaniu osoby poszkodowanej przybyłemu na miejsce zdarzenia lekarzowi, który stwierdził zgon.

**4. W dniu 27.07.2017 r. o godz. 21<sup>37</sup> wpłynęła informacja o zderzeniu ciągnika z samochodem osobowym w miejscowości Rogowiec .**

Po przybyciu na miejsce zdarzenia stwierdzono, iż na skrzyżowaniu dróg doszło do zderzenia samochodu osobowego Citroen z ciągnikiem rolniczym. W wyniku zdarzenia poszkodowane zostały dwie osoby. W momencie przybycia straży pożarnej kierujący ciągnikiem rolniczym znajdował się poza nim, natomiast kierujący samochodem osobowym pozostawał w pojeździe bez dostępu.

Działania straży polegały na:



- zabezpieczeniu miejsca zdarzenia,
- wykonaniu dostępu do osoby poszkodowanej pozostającej w pojeździe bez dostępu przy użyciu sprzętu hydraulicznego,
- wydobytcu osoby poszkodowanej pozostającej w pojeździe przy użyciu noszy typu deska na zewnątrz w celu umożliwienia lekarzowi ZRM przeprowadzenia medycznych czynności ratunkowych ,
- zasypaniu rozlanych płynów silnikowych sorbentem i uprzątnięcie jezdni.

Osoba poszkodowana z ciągnika została przetransportowana przez ZRM do Szpitala Wojewódzkiego w Bełchatowie. Po wydobytcu kierowcy samochodu osobowego o godzinie 21.50 lekarz ZRM stwierdził jej zgon.

#### **5. W dniu 05.08.2017 r. o godzinie 12<sup>34</sup> do PSK wpłynęło zgłoszenie od dyspozytora ZRM o wypadku drogowym z udziałem motocyklisty w miejscowości Łękińsko gm. Kleszczów.**

Po przybyciu na miejsce zdarzenia stwierdzono, iż doszło do zderzenia samochodu osobowego i motocykla w wyniku czego poszkodowane zostały 2 osoby. W momencie przybycia zastępów straży osoby te znajdowały się poza pojazdami i były pod opieką ZRM. Przed przybyciem straży pożarnej lekarz ZRM stwierdził zgon kierującego motocyklem.

Działania straży pożarnej polegały na:

- zabezpieczeniu miejsca zdarzenia;
- po otrzymaniu informacji od ZRM o zadysponowaniu LPR - wyznaczeniu miejsca lądowania śmigłowca,
- zabezpieczeniu lądowania śmigłowca LPR,
- neutralizacji i sorpcji rozlanych płynów eksploatacyjnych;
- uprzątnięciu oraz zmyciu jezdni.

#### **6. W dniu 24.11.2017 r. o godzinie 20<sup>24</sup> wpłynęło zgłoszenie z CPR Łódź o pożarze szopy drewnianej w Bełchatowie na ul. Pabianickiej.**

Po dojechaniu na miejsce zdarzenia stwierdzono, iż pali się budynek gospodarczy (szopa drewniana).

Działania straży pożarnej polegały na:

- zabezpieczeniu miejsca zdarzenia,
- dotarciu do źródła ognia we wskazanym pomieszczeniu,
- ugaszeniu pomieszczenia objętego pożarem,
- dotarciu do osoby poszkodowanej,
- przekazaniu poszkodowanej osoby przybytemu na miejsce zdarzenia zespołowi ZRM,
- przewietrzeniu pomieszczeń budynku.

Po opanowaniu pożaru okazało się, iż w pomieszczeniu znajdowało się całkowicie zwęglone ciało osoby poszkodowanej. W trakcie działań gaśniczych na miejsce przybył zespół ZRM. Przybyły na miejsce lekarz stwierdził zgon.



**7. W dniu 08.12.2017 r. o godzinie 18<sup>29</sup> wpłynęło zgłoszenie od dyżurnego Policji w Bełchatowie o znalezieniu osób poszkodowanych w budynku przy ul. Lipowej w Bełchatowie. Istniało podejrzenie zatrucia poszkodowanych.**

Po dojechaniu na miejsce zdarzenia stwierdzono, iż w budynku ZRM prowadzi resuscytację osoby poszkodowanej. O godz. 18:35 lekarz ZRM stwierdził zgon kobiety. Kolejne cztery osoby znajdowały się w budynku i były w ograniczonym kontakcie słowno-logicznym. Istniało podejrzenie zatrucia tlenkiem węgla.

Działania straży pożarnej polegały na:

- zabezpieczeniu miejsca zdarzenia,
- sprawdzeniu atmosfery wewnątrz budynku urządzeniami pomiarowymi, które wskazały na parterze 180 ppm, a na I piętrze 800 ppm.,
- ewakuacji czterech osób poszkodowanych na zewnątrz budynku pod nadzorem ZRM,
- zarządzeniu ewakuacji dla pozostałych służb ratowniczych ok. 9 osób (ZRM, Policja),
- przeszukaniu obiektu pod względem występowania kolejnych osób poszkodowanych,
- zakręceniu zaworu gazowego wewnątrz budynku,
- wyłączeniu pieca gazowego,
- przewietrzeniu pomieszczeń budynku,
- przeprowadzeniu badania pulsoksymetrii Policjantów będących w strefie zagrożenia - wynik w granicach normy,
- dokonaniu kolejnych pomiarów po przewietrzeniu budynku, wskazanie wartości 0 ppm.

**8. W dniu 24.12.2017 r. o godzinie 00<sup>32</sup> do PSK wpłynęło zgłoszenie o podejrzeniu zatrucia tlenkiem węgla w budynku mieszkalnym przy ul. Sienkiewicza w Bełchatowie.**

Po dojechaniu na miejsce zdarzenia stwierdzono, że w pokoju budynku mieszkalnego znajduje się ZRM prowadzący resuscytację osoby poszkodowanej, która wcześniej straciła przytomność w pomieszczeniu łazienki. Podczas wejścia do budynku i sprawdzeniu pomieszczeń urządzeniami pomiarowymi stwierdzono obecność CO o wartościach w granicach 30-100 ppm. Pomieszczenia już były w trakcie przewietrzania. Najwyższe stężenie CO stwierdzono w pomieszczeniu łazienki, gdzie był zainstalowany piecyk gazowy

do podgrzewania ciepłej wody użytkowej.

Działania straży pożarnej polegały na:

- zabezpieczeniu miejsca zdarzenia,
- wygaszeniu pieca oraz odcięciu dopływu gazu do budynku zaworem odcinającym,
- pomocy ZRM w prowadzeniu resuscytacji osoby poszkodowanej,
- przewietrzeniu pomieszczeń,
- sprawdzeniu pomieszczeń pod kontem obecności tlenku węgla urządzeniami pomiarowymi-urządzenia pomiarowe wskazywały 0,00 ppm.

Około godziny 01:25 lekarz ZRM odstąpił od dalszej resuscytacji i stwierdził zgon osoby poszkodowanej.

## 5. Realizacja zadań przez KP PSP w Bełchatowie

W oparciu o przedstawioną bazę jednostek PSP i OSP komendant powiatowy PSP realizuje swoje zadania określone w kierunkach działań otrzymywanych z KG PSP i KW PSP, jak również z własnych analiz.

Realizacja ww. zadań w 2017 roku przedstawiała się następująco:

### 5.1. W zakresie spraw organizacyjno - kadrowych

W celu sprecyzowania działań do wykonania przez poszczególne stanowiska pracy w KP PSP sporządzono roczny plan pracy na 2017 rok. Ponadto sporządzano plany kwartalne oraz sprawozdania z wykonania tych zadań.

W dniu 31 stycznia 2017 r. odbyła się narada z załogą KP PSP podsumowująca działalność jednostki w 2016 roku. Omówiono na niej zarówno pozytywne osiągnięcia minionego roku jak i mankamenty i różnorodne problemy pojawiające się w bieżącej działalności. W odprawie tej uczestniczyli: st. bryg. Paweł Stępień – Z-ca Łódzkiego Komendanta Wojewódzkiego PSP w Łodzi, Prezes ZOP ZOSP RP – Stanisław Krasoń, Piotr Ozga – Z-ca Nadleśniczego Nadleśnictwa Bełchatów, Tomasz Jędrzejczyk – Z-ca Komendanta Powiatowego Policji, przedstawiciele władz samorządowych gmin naszego powiatu oraz media.

Systematycznie organizowano narady pracowników KP PSP z Komendantem Powiatowym w celu omówienia bieżących zadań, potrzeb załogi oraz zapoznania pracowników z nowo ukazującymi się przepisami dotyczącymi służby w PSP.

W ramach współpracy oraz nadzoru nad działalnością jednostek OSP z rejonu operacyjnego Bełchatów pracownicy komendy powiatowej PSP w Bełchatowie brali udział w zebraniach sprawozdawczych w OSP oraz zarządach oddziałów gminnych związku, zapoznając się z problemami środowiska strażaków ochotników.

Komendant powiatowy oraz zastępca komendanta uczestniczyli w uroczystościach rocznicowych organizowanych przez jednostki OSP z terenu powiatu oraz innych uroczystościach organizowanych przez instytucje i zakłady pracy. Byliśmy współorganizatorem spotkań dla emerytów oraz innych uroczystości i jubileuszy jednostek OSP.

W 2017 roku Komenda Powiatowa PSP współorganizowała gminne i powiatowe zawody sportowo-pożarnicze drużyn OSP. X Powiatowe Zawody Sportowo – Pożarnicze Ochotniczych Straży Pożarnych odbyły się 17 września 2017 r. w Bełchatowie.

W wyniku eliminacji gminnych start w ww. zawodach zapewniły sobie 3 MDP w grupie dziewcząt, 4 MDP w grupie chłopców, 5 KDP w grupie „C” i 9 drużyn w grupie „A”.

Klasyfikacja X Powiatowych Zawodów Sportowo – Pożarniczych Ochotniczych Straży Pożarnych:

W grupie **A**:

1. OSP Dobrzelów
2. OSP Wadlew
3. OSP Zelów
4. OSP Bełchatów
5. OSP Wola Wiązowa
6. OSP Osina
7. OSP Postękalice

8. OSP Osiny
9. OSP Łuszczanowice

W grupie **C**:

1. OSP Dobrzelów
2. OSP Postękalice
3. OSP Wypychów
4. OSP Dąbrowa Rusiecka
5. OSP Łuszczanowice

W grupie **MDP chłopcy**:

1. OSP Pozdzenice
2. OSP Dobrzelów
3. OSP Druźbice
4. OSP Borowa

W grupie **MDP dziewczęta**:

1. OSP Postękalice
2. OSP Osiny
3. OSP Dobrzelów



Komenda Powiatowa Państwowej Straży Pożarnej w Bełchatowie była również współorganizatorem Wojewódzkich Mistrzostw w Lekkoatletyce Strażaków PSP, które odbyły się 6 września 2017 r. na terenie stadionu LKS Omega Kleszczów.

Prowadzono stały nadzór nad działalnością wykorzystania urlopów zgodnie z wymogami Rozporządzeniami Ministra Spraw Wewnętrznych i Administracji w sprawie urlopów dla strażaków PSP.

W 2017 r. na podstawie ustawy z dnia 15 lipca 2011 r. o kontroli w administracji rządowej oraz decyzji nr 65 Ministra Spraw Wewnętrznych z dnia 31 maja 2012 r. w sprawie wprowadzenia do stosowania wytycznych w zakresie zasad i trybu przeprowadzania kontroli w urzędach obsługujących organy lub w jednostkach organizacyjnych podległych lub nadzorowanych przez Ministra Spraw Wewnętrznych i planu kontroli na rok 2017 komórek organizacyjnych KP PSP w Bełchatowie wykonano 1 kontrolę w trybie zwykłym w zakresie prawidłowości wydawania decyzji administracyjnych i personalnych, która została oceniona pozytywnie z uchybieniami.

W roku 2017 limit zatrudnienia wynosił: w KP PSP 15 etatów + 3 etaty cywilne oraz w JRG 69 etatów. Łącznie 87 etatów. Wykorzystanie na dzień 31.12.2017 r. wyniosło 97,6%.

Stan zatrudnienia na dzień 31.12. 2017 r.

- 18 oficerów,
- 16 aspirantów,
- 46 podoficerów,
- 2 strażaków,
- 3 etaty cywilne.

Realizując politykę kadrową w KP PSP prowadzono całokształt spraw związanych z systemem wynagrodzeń i awansów. Wystawiano decyzje, angaże, aktualizowano dane dla potrzeb KW PSP i KG PSP.

Wystąpiono do komendanta głównego PSP oraz do komendanta wojewódzkiego PSP z wnioskami o nadanie wyższych stopni służbowych.

W 2017 roku wyższe stopnie otrzymał 1 oficer, 2 aspirantów oraz 16 podoficerów. Dwóch podoficerów zostało promowanych na pierwszy stopień aspiranci.

Wystąpiono także o przyznanie odznaczeń państwowych i resortowych.

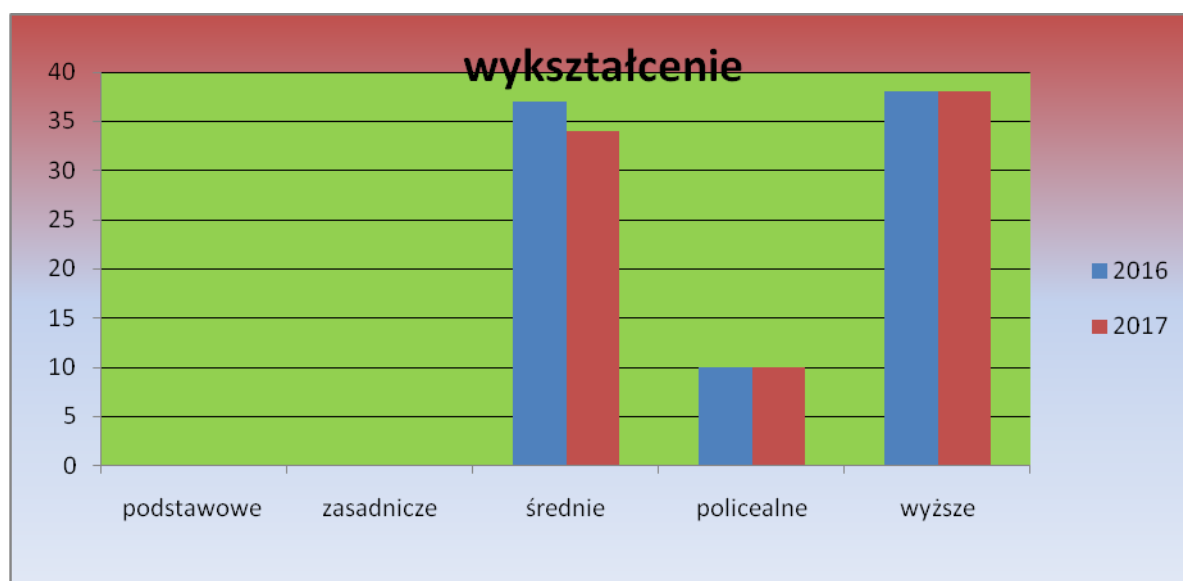
Strażacy wyróżniający się w służbie otrzymali następujące odznaczenia: brązowa odznaka „Zasłużony dla Ochrony Przeciwpożarowej” - 2 funkcjonariuszy, srebrny medal „Za Zasługi dla Pożarnictwa” - 2 strażaków, brązowy medal „Za Zasługi dla Pożarnictwa” – 5 strażaków.

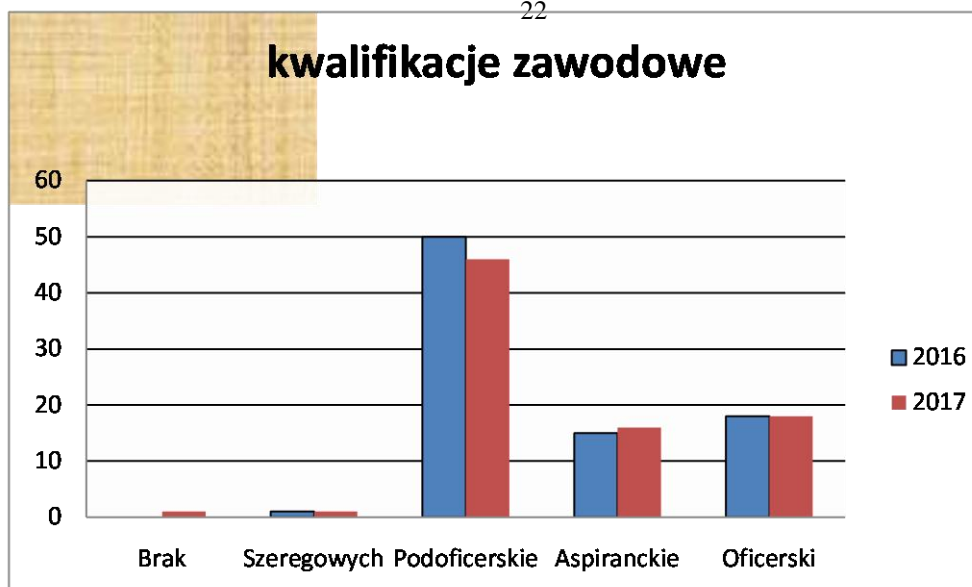
Podejmowano również działania zmierzające do podnoszenia wykształcenia ogólnego i zawodowego strażaków.

Wykształcenie zawodowe dwóch strażaków kontynuuje naukę na Uzupełniających Studiach Magisterskich dla funkcjonariuszy. Dwóch strażaków ukończyło Przemienne Studium Aspirantów w CS PSP w Częstochowie, a dwóch strażaków kontynuuje naukę w tej szkole.

Jeden strażak ukończył szkolenie podstawowe w zawodzie strażak.

Poziom wykształcenia ogólnego i kwalifikacji zawodowych przedstawiają poniższe wykresy:

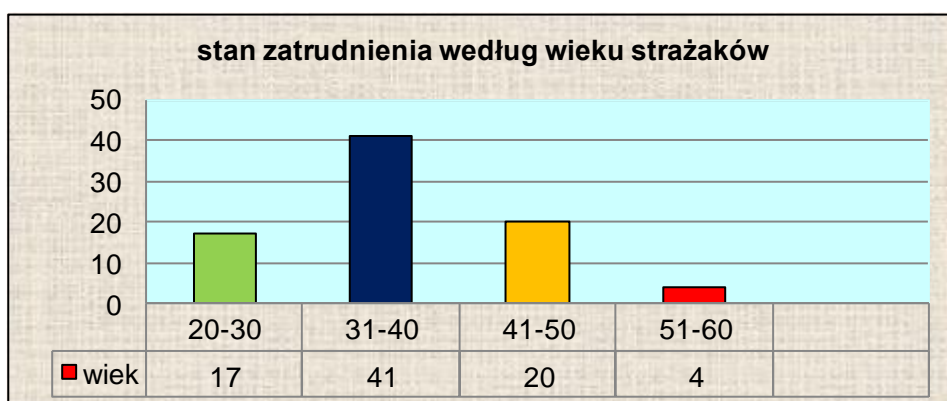
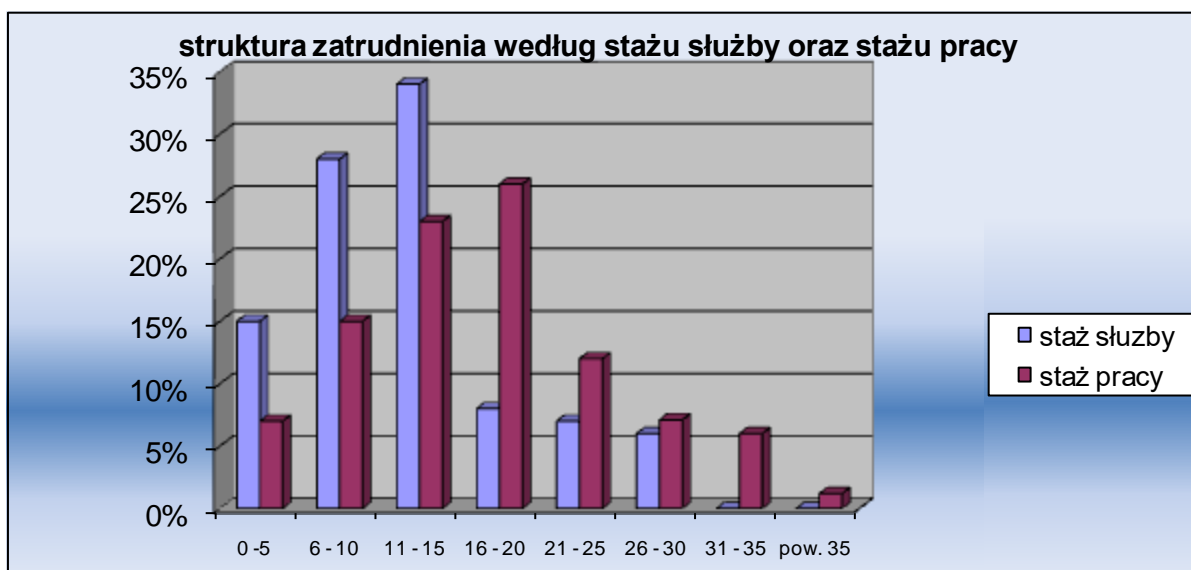




W miesiącach maj-czerwiec 2017 r. przeprowadzono nabór do służby na stanowisko starszego ratownika – kierowcy. Do pierwszego etapu przystąpiło 34 kandydatów a do ostatniego etapu dotarło 14. W wyniku przeprowadzonego postępowania kwalifikacyjnego przyjęto do służby dwóch strażaków w służbie przygotowawczej.

Trzech strażaków odeszło na zaopatrzenie emerytalne.

Poniżej przedstawiono strukturę zatrudnienia według stażu służby, stażu pracy oraz wieku strażaków.



## 5.2. W zakresie spraw operacyjno - szkoleniowych

W ramach doskonalenia zawodowego pracowników KP PSP i JRG KP PSP podejmowano następujące działania:

1. prowadzono stały nadzór nad zajęciami szkoleniowymi i ćwiczeniami obiektowymi dla zmian służbowych,
2. na bieżąco delegowano strażaków na kursy uzupełniające i zawodowe,
3. zgodnie z planem zajęć sportowych sprawowano nad nimi nadzór oraz prowadzono zajęcia sportowe.

W miesiącach lipcu i października przeprowadzono coroczne testy sprawności fizycznej dla strażaków naszej jednostki. Testy te zaliczyli wszyscy strażacy przystępujący do testu.

Reprezentacja KP PSP w Bełchatowie uczestniczyła w zawodach sportowych organizowanych przez KW PSP w Łodzi:

- Mistrzostwa Województwa w Halowej Piłce Nożnej,
- Mistrzostwa Województwa w Sporcie Pożarniczym,
- Mistrzostwa Województwa w Piłce Siatkowej,
- Mistrzostwa Województwa w Lekkoatletyce.
- Mistrzostwa Województwa w Pływaniu

Dwóch naszych funkcjonariuszy reprezentowało naszą komendę w rywalizacji sportowej na szczeblu krajowym. Były to Mistrzostwach Polski w Piłce Siatkowej oraz Mistrzostwach Polski w Piłce Nożnej Halowej.

W ramach podniesienia skuteczności działań jednostek OSP z terenu powiatu prowadzono nadzór nad działalnością operacyjną i techniczną jednostek poprzez:

- udział w zebraniach sprawozdawczo-wyborczych,
- prowadzenie inspekcji gotowości operacyjnej w jednostkach OSP KSRG,
- prowadzenie szkoleń dla członków OSP.

W 2017 roku Wydział ds. operacyjno – szkoleniowych zorganizował i przeprowadził następujące szkolenia dla strażaków jednostek ochotniczych straży pożarnych z terenu powiatu. Rodzaj, ilość i terminy przeprowadzonych szkoleń oraz liczbę przeszkolonych strażaków przedstawia poniższa tabela:

Lp.	Rodzaj szkolenia	Termin realizacji	Ilość absolwentów
1.	Szkolenie podstawowe strażaków ratowników OSP (jednoetapowe)	Kwiecień 2017	33
2.	Szkolenie kierowców konserwatorów OSP	Kwiecień 2017	18
3.	Szkolenie podstawowe strażaków ratowników OSP (jednoetapowe)	Wrzesień 2017	16
4.	Szkolenie z zakresy ratownictwa technicznego dla strażaków OSP	Październik 2017	3
5.	Szkolenie dowódców OSP	Listopad 2017	16
Razem ilość absolwentów:			<b>86</b>

Szkolenia prowadzone były w salach wykładowych KP PSP w Bełchatowie, uzupełnione zajęciami praktycznymi prowadzonymi przez funkcjonariuszy naszej jednostki.



We wszystkich jednostkach OSP wchodzących w skład KSRG prowadzono inspekcje gotowości operacyjnej. Wyniki kontroli oraz wnioski z nich wynikające zostały zawarte w „Analizie inspekcji gotowości operacyjnej za 2017 rok”.

Mając na celu doskonalenie zasad współpracy służb ratowniczych podczas działań ratowniczo – gaśniczych w roku 2017 przeprowadzone zostały :

- Powiatowe ćwiczenia zgrzywające na terenie gminy Zelów w przypadku wystąpienia ogniska wysoce zjadliwej grypy ptaków HPAI/H5N8 – ćwiczenie symulacyjne z udziałem wybranych sił z terenu powiatu w postaci: PSP, OSP z KSRG, Policji i Ratownictwa Medycznego oraz Powiatowego Zespołu Zarządzania Kryzysowego.
- Wojewódzkie ćwiczenia zgrzywające na terenie gminy Kleszczów „COLEP COO 2017” .Podczas ćwiczeń osiągnięto cel główny, którym było sprawdzenie możliwości taktycznych zastępów podczas pożaru oraz cele poboczne takie jak; doskonalenie współdziałania i wzajemnej integracji sił i środków służb ratowniczych, w tym Policji, Państwowego Ratownictwa Medycznego i Służby Ratowniczej z zakładu Colep, rozpoznanie występujących zagrożeń, dróg dojazdowych, zaopatrzenia wodnego na terenie zakładu oraz doskonalenie procedur alarmowania KSRG i powiadamiania innych służb.



Do udziału w ćwiczeniach zostali wyznaczeni z terenu naszego powiatu:

- JRG KP PSP Belchatów
- OSP wchodzące w skład KSRG



p.	Rodzaj sił i środków	Kryptonim	Jednostka
1.	SCD 37	EF 401-54	JRG KP PSP w Bełchatowie
2.	SLKw	EF 400-81	KP PSP w Bełchatowie
3.	GCBA 5/32	EZ 409-42	OSP w Kleszczowie
4.	GCBA 5/32	EZ 409-45	OSP w Łękińsku
5.	SD 30	EZ 409-85	OSP w Zelowie
6.	GCBA 5/36	EZ 409-77	OSP w Chabielicach
7.	GCBA 3,5/26	EZ 409-16	OSP w Grocholicach
8.	GCBA 5/24	EZ 409-71	OSP w Szczercowie

Ponadto w ćwiczeniach uczestniczyli:

- 1 zespół ratownictwa medycznego RIEMMER w Bełchatowie,
- 1 radiowóz z KPP w Bełchatowie,

JRG KP PSP realizowała w roku ubiegłym ćwiczenia obiektowe na wybranych obiektach z terenu miasta i powiatu. Łącznie przeprowadzono 11 ćwiczeń obiektowych, to jest po jednym ćwiczeniu na każdym obiekcie dla każdej zmiany służbowej.

Członkowie Specjalistycznej Grupy Ratownictwa Wodno - Nurkowego z Komendy Powiatowej PSP w Bełchatowie wspólnie z nurkami z komend PSP w Piotrkowie Trybunalskim, Radomsku, Tomaszowie Mazowieckim oraz druhami z OSP Oddział Ratownictwa Wodnego w Piotrkowie Trybunalskim podobnie jak w latach ubiegłych uczestniczyli w obozie szkoleniowym w miejscowości Anastazewo nad jeziorem Powidzkim oraz kilku akcjach na terenie powiatu i województwa łódzkiego.

W celu przeanalizowania skuteczności prowadzonych działań oraz wskaźników operacyjnych akcji ratowniczo-gaśniczych na terenie powiatu sporządzono „Analizę operacyjną działań ratowniczych” za 2017 rok.

Analizując potencjał ratowniczy w postaci wyposażenia podległych operacyjnie jednostek OSP włączonych do KSRG z terenu powiatu dostrzega się potrzebę wymiany starych i wysłużonych samochodów ratowniczo – gaśniczych na nowe wg potrzeb w takich jednostkach OSP jak: Pożdżenice, Zelów i Wola Wiązowa.

W ramach podnoszenia skuteczności działań podległej JRG prowadzono: inspekcje gotowości operacyjnej (po jednej na każdej zmianie służbowej), nadzór nad ćwiczeniami obiektowymi i szkoleniem doskonalącym, hospitacje zajęć szkoleniowych.

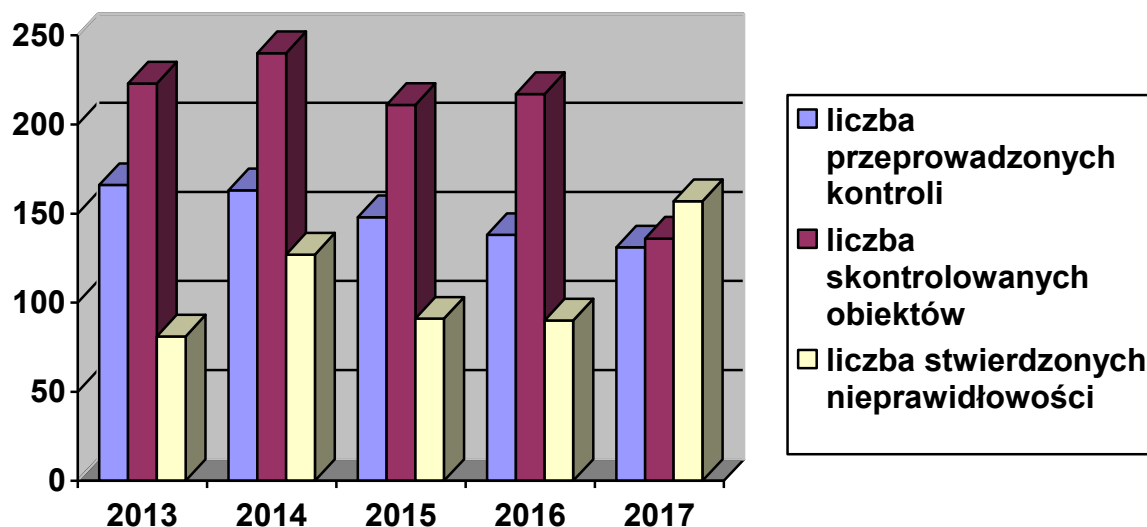
W ubiegłym roku KP PSP w Bełchatowie rozdysponowała środki finansowe przyznane z budżetu państwa jednostkom OSP KSRG w kwocie 239 127,00 zł oraz środki z Ministerstwa Spraw Wewnętrznych i Administracji w kwocie 75 017,00 zł. oraz dodatkowo 3 378 zł.

Łączna kwota dotacji jaką zostały zasilone jednostki OSP przez KP PSP w Bełchatowie w 2017 r. to **317 522,00 zł.** Środki finansowe w kwocie 175 000,00 przyczyniły się do zakupu nowego samochodu ratowniczo – gaśniczego dla OSP KSRG w Ruścu.

Łącznie zgromadzono wnioski o dofinansowania od 17 jednostek KSRG oraz 15 spoza KSRG na zakupy sprzętu pożarniczego. Rozdysponowano przyznaną kwotę na poszczególne jednostki według zgłaszanego zapotrzebowania oraz dokonano ich sprawozdania przed komendantem powiatowym, wojewódzkim i głównym PSP.

### 5.3 W zakresie spraw kontrolno - rozpoznawczych

W ramach przyjętego harmonogramu kontroli i realizacji zadań ds. kontrolno – rozpoznawczych w roku 2017 przeprowadzono ogółem 131 kontroli, kontrolując 136 obiektów.



Wykres 1. działalność kontrolno – rozpoznawcza w latach: 2013 r. – 2017 r.

Spośród przeprowadzonych czynności kontrolno - rozpoznawczych, 64 kontrole przeprowadzono w obiektach użyteczności publicznej, 2 kontrole w obiektach zamieszkania zbiorowego, 47 w obiektach mieszkalnych wielorodzinnych, 18 w obiektach produkcyjno – magazynowych.

W poszczególnych grupach kontrolą objęto:

- 64 obiekty użyteczności publicznej,
- 2 obiekty zamieszkania zbiorowego,
- 47 obiektów mieszkalnych - wielorodzinnych.
- 23 obiekty produkcyjno - magazynowe.
- 3 zakłady stwarzający zagrożenie dla ludzi i środowiska (Zakład Dużego Ryzyka Wystąpienia Poważnej Awarii Przemysłowej – Colep Polska sp. zoo, Zakład Zwiększonego Ryzyka Wystąpienia Poważnej Awarii Przemysłowej – PGE GiEK S.A. oddział Elektrownia Bełchatów oraz Zakład Zwiększonego Ryzyka Wystąpienia Poważnej Awarii Przemysłowej – EKOBENZ sp. z o.o.).

Lp.	Liczba kontroli	2013	2014	2015	2016	2017
1.	Podstawowych (planowanych w harmonogramie kontroli)	48	104 (60)	95 (60)	77 (60)	<b>89</b> <b>(60)</b>
2.	Sprawdzających	45	37	21	17	<b>22</b>
3.	Innych (obdiory)	21	22	32	44	<b>20</b>
4.	Ogółem	166	163	148	138	<b>131</b>
5.	Ilość skontrolowanych obiektów	223	240	211	217	<b>136</b>
6.	ilość stwierdzonych nieprawidłowości	81	127	91	90	<b>157</b>

Lp.		2013	2014	2015	2016	<b>2017</b>
1.	Ilość decyzji administracyjnych	41	29	21	20	<b>33</b>
2.	Ilość odwołań od decyzji adm.	0	0	1	1	<b>0</b>
3	Ilość wniosków do prokuratury	0	0	0	0	<b>0</b>
5.	Ilość mandatów / suma zł.	3/350	7/800	2/300	0/0	<b>1/500</b>
6.	Ilość wszczętych postępowań egzekucyjnych	2	1	0	1	<b>0</b>
7.	Ilość wystąpień do innych organów	15	24	36	44	<b>20</b>

Podczas czynności - kontrolno - rozpoznawczych ujawniono ogółem 157 nieprawidłowości, które stanowiły naruszenie obowiązujących przepisów przeciwpożarowych. Wśród nich ujawniono trzy przypadki nieprawidłowości, które uznane zostały za nieprawidłowość mogącą spowodować zagrożenie zdrowia i życia ludzi.

Najczęściej wykrywane nieprawidłowości w obiektach dotyczyły:

- nieprawidłowego dot. stanu dróg ewakuacyjnych (drożności, składowania materiałów palnych) i prawidłowego ich oznakowania znaków bezpieczeństwa – **22**,
- instalacji użytkowych; braku aktualnych protokołów z przeprowadzonych badań - **36**,
- braku opracowanych bądź uaktualnianych Instrukcji Bezpieczeństwa Pożarowego – **15**.

Wykonane czynności kontrolno – rozpoznawcze stanowiły podstawę do wydania 33 decyzji administracyjnych, nakazujących wyeliminowanie stwierdzonych nieprawidłowości.

Działania kontrolno – rozpoznawcze w roku 2017, podobnie jak w roku 2016 ukierunkowane zostały m.in. na kontynuację podjętych akcji związanych m. in. z kontrolą obiektów mieszkalnych stanowiących starą zabudowę miasta Bełchatowa i Zelowa, sukcesywnym pozyskiwaniem i wprowadzaniem do bazy systemu MPI (Multimedialny Portal Informacyjny) strategicznych obiektów ułatwiając tym samym możliwość prowadzenia ewentualnych działań rat., - gaś., wyegzekwowanie nałożonych na właścicieli obowiązków wykonania zaleceń zawartych w decyzjach administracyjnych Komendanta Powiatowego PSP w Bełchatowie, rozpoznawanie zagrożeń dla ludności oraz ocenę stanu bezpieczeństwa obiektów wyposażonych w SSP (System Sygnalizacji Pożaru), DSO (Dźwiękowy System Ostrzegawczy), SUG (Stałe Urządzenia Gaśnicze) oraz obiektów zagrożonych ewentualnymi działaniami terrorystycznymi na terenie miasta i powiatu.

Działania kontrolno – rozpoznawcze w roku 2017 skierowane zostały na obiekty, w których przebywać mogą większe skupiska ludzi, obiekty zamieszkania zbiorowego i obiekty mieszkalne, obiekty użyteczności publicznej będących we władaniu organów administracji samorządowej oraz obiekty sakralne. W wyniku tych działań udało się wyeliminować wiele nieprawidłowości wydając szereg decyzji administracyjnych, co pozwoliło niewątpliwie na podniesienie poziomu zabezpieczenia ppoż. w/w obiektach.

W ramach realizacji zaplanowanych zadań; kontrolowano postępowanie z substancjami kontrolowanymi, nowymi substancjami i fluorowanymi gazami cieplarnianymi, w rozumieniu ustawy z dnia 15 maja 2015 r. o substancjach zubożających warstwę ozonową oraz o niektórych fluorowanych gazach cieplarnianych (Dz. U. poz. 881), wykorzystywanymi w ochronie przeciwpożarowej, a także systemami ochrony przeciwpożarowej oraz gaśnicami zawierającymi substancje kontrolowane, zbierano informacje o rodzaju i ilości przechowywanych substancji niebezpiecznych w zakładach zlokalizowanych na terenie powiatu. Dane te posłużyły do dokonania aktualizacji oceny zagrożeń powiatu oraz bazy danych katalogu zagrożeń.

Na terenie powiatu bełchatowskiego znajduje się obecnie jeden zakład zakwalifikowany do zakładów o dużym ryzyku wystąpienia poważnej awarii przemysłowej, oraz dwa zakłady zakwalifikowane do zakładów o zwiększonym ryzyku wystąpienia poważnej awarii przemysłowej :

1. Fabryka Kosmetyków i Chemii Gospodarczej Colep Polska sp. z o.o. (ZDR),
2. PGE GiEK S.A. oddział Elektrownia Bełchatów (ZZR)
3. EKO-BENZ ps. z o.o. (ZZR)

W ogólnej liczbie wykonanych w 2017 roku czynności kontrolno – rozpoznawczych, 20 czynności kontrolno – rozpoznawczych stanowiły kontrole obiektów, prowadzone w trybie art. 56 ustawy Prawo Budowlane tj. kontrole związane ze zgłoszeniem i zamiarem przystąpienia do użytkowania obiektu budowlanego. Skutkowały one wydaniem 4 sprzeciwów wobec zamiaru rozpoczęcia użytkowania przedmiotowego obiektu.

W ramach realizacji obowiązku opiniowania możliwości organizowania imprez masowych, wynikającego z przepisów Art. 25 ustawy z dnia 20 marca 2009 r. (Dz.U. z 2017 r. poz. 1160) o bezpieczeństwie imprez masowych, w oparciu o wykonane czynności kontrolno – rozpoznawcze i przedłożone do uzgodnienia „szczegółowe zasady postępowania na wypadek pożaru i innego miejscowego zagrożenia”, wydanych zostało 17 opinii potwierdzających właściwe zabezpieczenie przeciwpożarowe. Głównymi obiektami, dla których wydawane są w/w opinie są:

1. Hala sportowa „Energia”,
2. Stadion Klubu GKS Bełchatów S.A. „GIEKSA Arena”,
3. Hala Sportowa – Centrum Sportu Bełchatów.
4. Tereny pod imprezy artystyczno – rozrywkowe organizowane przez samorzady.

Do Komendanta Powiatowego PSP w Bełchatowie wpłynęły ogółem 23 plany zagospodarowania przestrzennego terenu celem zaopiniowania. KP PSP w Bełchatowie powyższe plany zaopiniowała pozytywnie nie zgłaszając żadnych uwag.

W marcu 2017 roku sekcja ds. kontrolno – rozpoznawczych przeprowadziła eliminacje powiatowe Ogólnopolskiego Turnieju Wiedzy Pożarniczej „Młodzież zapobiega pożarom i chroni środowisko”. W eliminacjach powiatowych udział wzięło 31 zawodników w trzech grupach wiekowych. W/w turniej wyłonił trzech finalistów, którzy uczestniczyli w eliminacjach wojewódzkich.

Ponadto zorganizowany został powiatowy konkurs plastyczny.





W ciągu całego minionego roku organizowano spotkania z młodzieżą zarówno w siedzibie KP PSP Bełchatów jak i placówkach oświatowych, których tematyką był zakres działań prowadzonych przez PSP zgodnie z ustawą o PSP i ochronie przeciwpożarowej.

Podczas w/w spotkań poruszano również tematykę związaną z bezpiecznym wypoczynkiem nad wodą, lesie i górach, bezpiecznym użytkowaniem urządzeń grzewczych w okresie zimowym, itp. Przedmiotowa tematyka poparta była wzmiankami w lokalnych mediach i prasie.

W celu podniesienia poziomu bezpieczeństwa wśród społeczeństwa powiatu przy współdziałaniu Starostwa Powiatowego i lokalnych mediów organizowano w ramach potrzeb konferencje prasowe. Tematyka konferencji dot. m. in. wypalania traw, bezpiecznego zachowania się dzieci i młodzieży podczas wakacji w miejscu wypoczynku, bezpiecznego użytkowania urządzeń i instalacji grzewczych.

Ponadto w ramach działań podjętych przez pracowników KP PSP w Bełchatowie w ramach akcji „Kręci mnie bezpieczeństwo” kontynuowano ogólnopolską kampanię edukacyjną podczas praktycznego sprawdzania organizacji i warunków ewakuacji w placówkach oświatowych, instytucjach użyteczności publicznej.



Na bieżąco przekazywano do mediów informacje, dotyczące prowadzonych działań ratowniczo-gaśniczych, przeprowadzonych ćwiczeniach, otrzymanych wyróżnieniach i odznaczeniach funkcjonariuszy komendy i innych osób zasłużonych dla ochrony przeciwpożarowej. Wzorem lat poprzednich kontynuowana była we współpracy ze Starostwem Powiatowym w Bełchatowie akcja „Czad i Ogień – obudź czujność” Przedstawiciele mediów zapraszani byli na organizowane przez komendę uroczystości i konferencje prasowe.

Informacje ukazywały się w telewizji lokalnej „Dolsat”, „Twoja Telewizja Lokalna” i „NTL” Radomsko, w prasie regionalnej i lokalnej tj. „Dziennik Łódzki”, „Echo Powiatu Bełchatowskiego”, „Gazeta Bełchatowska”, „Fakty” oraz radiu „ESKA”.

Od początku 2017 roku w Komendzie Powiatowej PSP w Bełchatowie miało miejsce 11 lekkich wypadków w pracy w związku ze służbą. Jeden podczas prowadzenia działań rat – gaś., 5 podczas uczestniczenia w obowiązkowych zajęciach związanych z podnoszeniem sprawności fizycznej funkcjonariuszy, 3 w drodze do pracy oraz 2 podczas wykonywania innych zadań służbowych w strażnicy.

Realizując zadania kontrolno rozpoznawcze w roku 2018 funkcjonariusze sekcji ds. kontrolno – rozpoznawczych, będą kontynuować kontrole w obiektach mieszkalnych stanowiących starą zabudowę mieszkaniową, większym zakresem objęte zostaną kontrole obiektów ZL II (zajmujące pomieszczenia, gdzie przebywać mogą osoby o ograniczonej zdolności poruszania się), zakładów przemysłowych oraz obiektów produkcyjno – magazynowych. Kontynuowane będą działania kontrolne obiektów i terenów na których odbywać się będzie wypoczynek dzieci i młodzieży oraz imprezy masowe. Zaplanowane zostały również kontrole obiektów w stosunku do których Łódzki Komendant Wojewódzki Państwowej Straży Pożarnej w Łodzi w drodze postanowienia wydał zgodę na spełnienie wymagań w zakresie bezpieczeństwa pożarowego w inny sposób niż to określają warunki techniczno – budowlane.

W 2018 r. zaplanowane zostały czynności kontrolno – rozpoznawcze w związku z ustaleniem spełnienia wymogów bezpieczeństwa z zakładzie dużego i zwiększonego ryzyka wystąpienia poważnej awarii przemysłowej. Zaplanowane zostały kontrole w trzech zakładach.

## 5.4 W zakresie spraw kwatermistrzowsko - technicznych

W okresie od 01.01.2017 do 31.12.2017 roku sekcja ds. kwatermistrzowsko – technicznych realizowała zadania wynikające z rocznego planu pracy.

W ramach doposażenia strażaków KP PSP w minionym roku zakupiono i wymieniano odzież specjalną, przedmioty środków ochrony indywidualnej, ekwipunku osobistego w kwocie 43.636,53 zł oraz umundurowanie wyjściowe i służbowe w kwocie 19.824,80 zł. Strażakom w służbie stałej i przygotowawczej naliczono i wypłacono sorty mundurowe.

W 2017 Komenda Powiatowa PSP w Bełchatowie otrzymała z Komendy Wojewódzkiej PSP w Łodzi 14 plandek do zabezpieczenia skutków silnych wiatrów oraz 400 kg sorbentów.

W 2017 r. zakupiono sorbenty, środki neutralizujące substancje ropopochodne, tłuszcze, przeznaczone na cele ochrony przeciwpożarowej na potrzeby Jednostki Ratowniczo - Gaśniczej Komendy Powiatowej Państwowej Straży Pożarnej w Bełchatowie sorbenty zostały zakupione ze środków Wojewódzkiego Funduszu Wspierania w Łodzi, a pozyskane ze Starostwa Powiatowego w Bełchatowie. Kwota zakupu to 30 034,14 zł.

Wykaz sorbentów i neutralizatorów:

1. Sintan kanister 20 l	- 25 szt.
2. Sorbent worek 20 kg	- 225 szt.
3. Środek pianotwórczy	- 4200 kg.
4. Ręczny dozownik sorbentu	- 2 szt.
5. Spryskiwacz 7,5l	- 2 szt.
6. Szczotka ulicówka	- 10 szt.
7. Zapora sorpcyjna	- 1 szt.



W 2017 roku z budżetu KP PSP Bełchatów zakupiono i wykonano:

- komputer na PSK
- 2 drukarki
- podest ratowniczy



- lancę gaśniczą
- 10 szt. węży pożarniczych
- likwidacja/przebudowa starego PSK
- remont pomieszczenia sekretariatu i biura sekcji kwatermistrzowsko-technicznej
- wymianę akumulatorów do utrzymania zasilania oświetlenia awaryjnego
- prostownik z funkcją rozruchu



CENEO.pl

- aparat fotograficzny
- ocieplacze dla sekcji wodno-nurkowej
- 2 drabiny słupkowe
- prądownica Turbo-Jet
- 2 aparaty powietrzne
- drabinę hakową
- laptop szkoleniowy
- wymianę akumulatorów w pomieszczeniu serwerowni
- namiot

W 2017 roku został wykonany remont małej świetlic. W minionym roku strażacy wykonali prace remontowe budynku strażnicy. Odmalowano również częściowo ogrodzenie KP PSP Bełchatów.



W ciągu całego roku wykonywano obsługę, konserwację i naprawy bieżące samochodów oraz innego sprzętu silnikowego i pożarniczego we własnym zakresie. Prowadzono również serwisowanie, legalizację, naprawy sprzętu i urządzeń wg potrzeb.

W miesiącu październik dokonano przeglądu technicznego pojazdów, sprzętu silnikowego, sprzętu pożarniczego w KP PSP Bełchatów.

W okresie 01.01.2017 – 31.12.2017 r. samochody z KP PSP w Bełchatowie łącznie przejechały: 65 307 km i zużyły 13 544,04 l. oleju napędowego, 94,46 l. etyliny bezołowiowej, co daje łącznie 13638,5 l.

W okresie 01.01.2017 – 31.12.2017 r. sprzęt silnikowy (za wyjątkiem pojazdów) zużył 601,49 l. oleju napędowego, 606,49 l. etyliny bezołowiowej, co daje łącznie 1207,98 l.

## **6. Uwagi i wnioski**

Analizując dotychczasową działalność operacyjną Komendy Powiatowej PSP w Bełchatowie należy podkreślić, iż nastąpił wzrost ilości zdarzeń. Statystyka ta jest ściśle powiązana z panującymi w danym roku warunkami meteorologicznymi. W roku 2017 największy wpływ na ilość i charakter zdarzeń miały często występujące porywiste wiatry.

W celu zminimalizowania skutków zdarzeń komendant powiatowy PSP w Bełchatowie podejmuje szereg działań mających na celu zapewnienie społeczności powiatu bezpieczeństwa. Realizacja takiego celu możliwa jest między innymi poprzez sprawne działanie sił włączonych do krajowego systemu ratowniczo – gaśniczego. Aby akcje ratownicze przebiegały sprawnie, konieczna jest właściwa organizacja na wielu płaszczyznach takich jak: profesjonalne wykształcenie strażaków ratowników PSP i OSP, wyposażenie w najnowocześniejszy sprzęt ratowniczy oraz nieustanne ćwiczenia i doskonalenie umiejętności działań.

Ze względu na najkrótszy czas dotarcia na miejsce zdarzenia zastępów straży pożarnej konieczne jest angażowanie jednostek OSP z terenu powiatu. Nieustannie wzrasta częstotliwość dysponowań do zdarzeń OSP, dlatego niezbędne są działania zmierzające do doposażania takich jednostek w odpowiedni sprzęt, zwłaszcza w pojazdy pożarnicze. W tym zakresie znaczną rolę powinny odgrywać władze samorządowe gmin zabezpieczając odpowiednie środki finansowe. Takie działania mogą przyczynić do poprawy lokalnego bezpieczeństwa pożarowego na terenach gmin i powiatu.

Bardzo ważnym elementem bezpieczeństwa powiatu jest rozwój prewencji społecznej, która ma na celu wyedukowanie dorosłych, dzieci i młodzieży w zakresie bezpiecznych zachowań w domu, szkole, zakładzie pracy i środowisku. Organizacja eventów, happeningów oraz zajęć edukacyjnych w szkołach i strażnicach z zakresu bezpieczeństwa pożarowego może stanowić skuteczne narzędzie w działaniach na rzecz bezpieczeństwa mieszkańców powiatu.

***Po analizie przedstawionego przez poszczególne komórki organizacyjne materiału z działalności KP PSP w 2017 r. nasuwają się następujące zadania do realizacji w 2018 roku:***

### **1. W zakresie służby operacyjno – szkoleniowej:**

- podnoszeniu kwalifikacji ogólnych i zawodowych strażaków PSP,
- usprawnieniu działań ratowniczo - gaśniczych KSRG i pozostałych Ochotniczych Straży Pożarnych poprzez doposażenie jednostek w sprzęt do poszczególnych dziedzin ratownictwa specjalistycznego w zakresie podstawowym oraz prowadzenie ćwiczeń i szkoleń,
- podnoszeniu sprawności fizycznej strażaków poprzez zorganizowanie zawodów sportowo - pożarniczych i zajęć sportowych,
- uaktualnianiu danych zawartych w dokumentacji PSK oraz usprawnieniu jego działania,
- nadzór nad funkcjonowaniem KSRG i pozostałych jednostek OSP,
- aktualizowaniu Planu Działań Ratowniczych Powiatu.

- 2. W zakresie spraw obronnych:
  - przygotowanie komendy do harmonijnego osiągnięcia wyższych stanów gotowości obronnej na wypadek zewnętrznego zagrożenia bezpieczeństwa państwa i wojny,
  - zapewnienie udziału KP PSP w ćwiczeniach i treningach systemu obronnego powiatu – ćwiczenia powiatowe,
  - objęcie szczególnym nadzorem zakładów przemysłowych, szczególnie ważnych dla bezpieczeństwa i obronności państwa – współdziałanie z kierownictwem podmiotów podlegających szczególnej i obowiązkowej ochronie w zakresie bezpieczeństwa ppoż.

### **3. W zakresie służby organizacyjno - kadrowej:**

- w ramach kształtowania polityki kadrowej, poprawa stanu i struktury zatrudnienia w KP PSP,
- podejmowanie działań zmierzających do podnoszenia wykształcenia ogólnego i zawodowego strażaków,
- podejmowanie działań zmierzających do lepszego i sprawniejszego działania komendy.

### **4. W zakresie służby kontrolno - rozpoznawczej:**

- prowadzenie kontroli stanu bezpieczeństwa pożarowego zgodnie z harmonogramem kontroli,
- prowadzenie działań zmierzających do wdrożenia prawa wspólnotowego w zakresie bezpieczeństwa pożarowego obiektów,
  - kontrolowanie prawidłowego działania monitoringu pożarowego,
  - dokonanie oceny stanu przestrzegania przepisów ppoż. na terenie powiatu,
  - współpraca z samorządem terytorialnym,
  - wdrażanie procedur kontrolno – rozpoznawczych uwzględniających wymagania bezpieczeństwa pożarowego zawartych w znowelizowanych przepisach dotyczących ochrony przeciwpożarowej,
    - aktualizacja „Katalogu Zagrożeń”,
    - objęcie szczególnym nadzorem zakładów stwarzających szczególne zagrożenie dla życia i zdrowia ludzi oraz środowiska w powiecie,
    - podjęcie działań mających na celu edukację na rzecz bezpieczeństwa dzieci i młodzieży oraz współpraca w tym zakresie z innymi podmiotami.
  - intensyfikacja działań na rzecz prewencji społecznej

## 5. W zakresie służby kwatermistrzowsko – technicznej:

- doposażenie komendy w sprzęt kwaterunkowy, ratowniczy i specjalistyczny,
- nabywanie i wydawanie należności odzieży specjalnej i ekwipunku osobistego wg terminów należności w wydanych decyzjach przez Komendanta Powiatowego PSP,
- na bieżąco dokonywać przeglądów oraz napraw technicznych.

## 6. W zakresie zagadnień bhp:

- zapewnienie właściwego nadzoru nad przestrzeganiem przepisów bhp podczas szkolenia pożarniczego, działań ratowniczych oraz służby i pracy,
- uwzględnianie w organizowanych szkoleniach tematyki związanej bezpośrednio z bezpieczeństwem prowadzenia akcji ratowniczo – gaśniczych, w tym bezpieczeństwa dojazdu jednostek straży pożarnej do miejsca zdarzenia,
- przestrzeganie zakazu eksploatacji sprzętu, urządzeń pożarniczych i ratowniczych, w tym sprzętu ochronnego i uzbrojenia osobistego niesprawnego lub których stan techniczny nie odpowiada wymogom bhp.


## 7. W zakresie zagadnień inwestycyjnych:

- Doposażenie JRG KP PSP w sprzęt i urządzenia ratownicze.
- Podmiana samochodów: ratownictwa wodnego i samochodu operacyjnego na nowe.
- Docieplenie budynku strażnicy.
- Rozbudowa sieci monitoringu.
- Konserwacja ogrodzenia strażnicy oraz budynku stacji transformatorowej.
- Adaptacja świetlicy na sale edukacyjną rządowego programu zapewnienia bezpiecznych warunków nauki, wychowania i opieki w szkołach – „Bezpieczna+”.

## 8. W zakresie zagadnień księgowości:

- prawidłowa realizacja budżetu zgodnie z zatwierdzonym planem i obowiązującymi zasadami budżetowymi.

KS-Z/WJ

Komendant Powiatowy  
Państwowej Straży Pożarnej  
  
st. bryg. mgr inż. Wojciech Jeleń