

ZARZĄDZENIE
REGIONALNEGO DYREKTORA OCHRONY ŚRODOWISKA W LUBLINIE
z dnia

w sprawie ustanowienia planu zadań ochronnych
dla obszaru Natura 2000 Siennica Różana PLH060090

Na podstawie art. 28 ust. 5 ustawy z dnia 16 kwietnia 2004 r. o ochronie przyrody (Dz. U. z 2022 r. poz. 916, 1726) zarządza się, co następuje:

- § 1. 1. Ustanawia się plan zadań ochronnych dla obszaru Natura 2000 Siennica Różana PLH060090 zwanego dalej „obszarem Natura 2000”.
2. Plan zadań ochronnych obejmuje cały obszar Natura 2000.
- § 2. Opis granic obszaru Natura 2000 zawiera załącznik nr 1 do zarządzenia.
- § 3. Mapę obszaru Natura 2000 stanowi załącznik nr 2 do zarządzenia.
- § 4. Identyfikację istniejących i potencjalnych zagrożeń dla zachowania właściwego stanu ochrony gatunku zwierzęcia i jego siedliska będącym przedmiotem ochrony, zawiera załącznik nr 3 do zarządzenia.
- § 5. Cele działań ochronnych określa załącznik nr 4 do zarządzenia.
- § 6. Określenie działań ochronnych ze wskazaniem podmiotów odpowiedzialnych za ich wykonanie i obszarów ich wdrażania określa załącznik nr 5 do zarządzenia.
2. Mapę działań ochronnych w obszarze Natura 2000 określa załącznik nr 6 do zarządzenia.
3. Lokalizację działań ochronnych w obszarze Natura 2000 określa załącznik nr 7 do zarządzenia.
- § 7. Zarządzenie wchodzi w życie po upływie 14 dni od dnia ogłoszenia.

Regionalny Dyrektor
Ochrony Środowiska
w Lublinie

Arkadiusz Iwaniuk

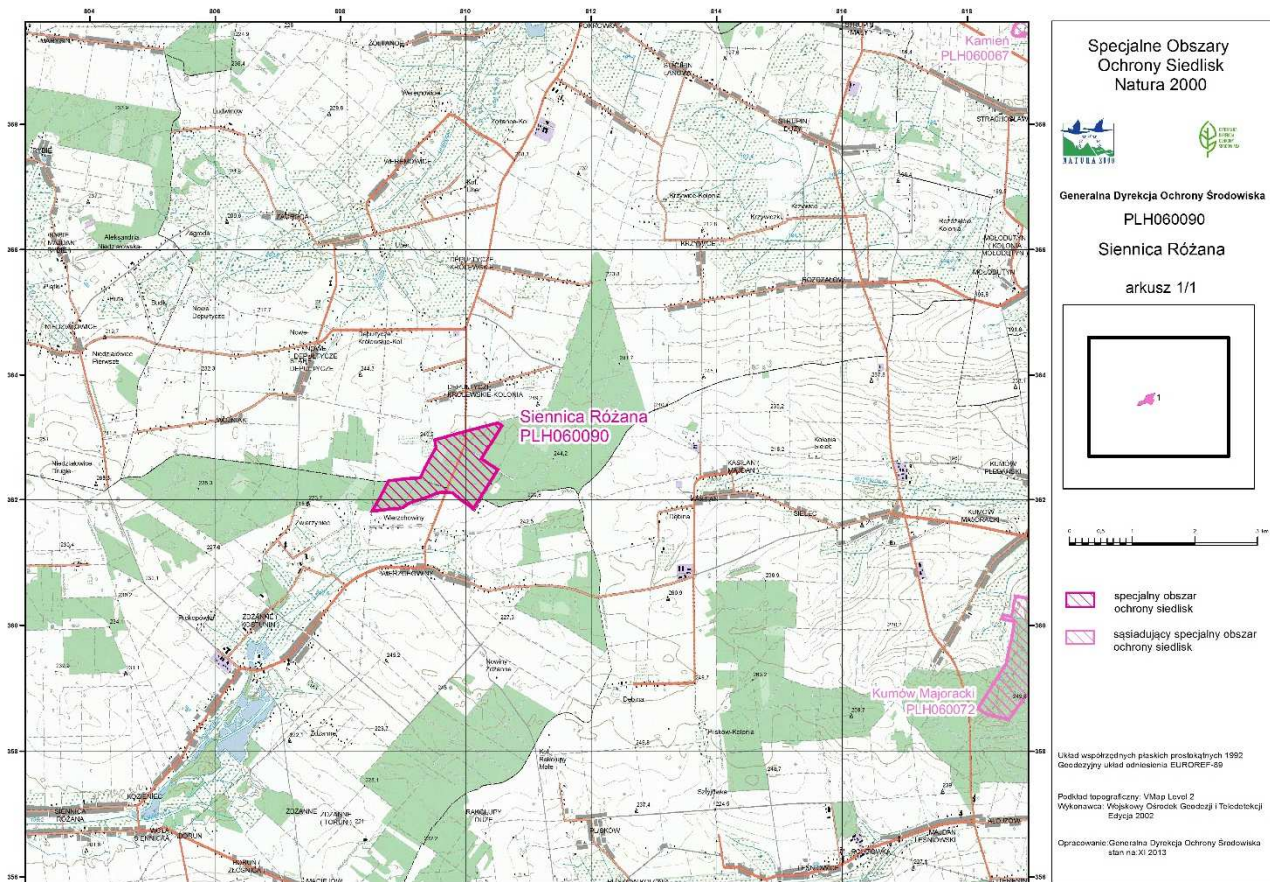
Załącznik nr 1 do zarządzenia
Regionalnego Dyrektora Ochrony Środowiska
w Lublinie z dnia

**Opis granic obszaru Natura 2000 Siennica Różana PLH060090 w postaci współrzędnych punktów
załamania granic w układzie współrzędnych płaskich prostokątnych PL-1992**

Numer punktu załamania granicy	Współrzędne punktów załamania granicy (PL-1992)	
	X	Y
1	362479,06	810505,17
2	361852,14	810111,80
3	361906,95	810053,94
4	361989,61	809928,55
5	362108,96	809786,48
6	362110,46	809783,58
7	362116,75	809699,06
8	362116,74	809604,23
9	362099,60	809521,19
10	362053,30	809422,39
11	361957,02	809122,32
12	361926,55	809060,46
13	361875,33	808990,99
14	361854,14	808918,52
15	361855,52	808781,50
16	361838,30	808683,97
17	361827,78	808564,12
18	361824,57	808504,10
19	362041,46	808628,70
20	362303,39	808764,90
21	362308,32	808842,79
22	362333,03	809031,72
23	362343,18	809189,76
24	362350,84	809257,97
25	362350,65	809275,27
26	362507,63	809343,66
27	362830,89	809520,20
28	362967,90	809503,11
29	363078,84	809897,96
30	363205,54	810374,50
31	363241,52	810505,72
32	363198,50	810571,92
33	362649,65	810245,58
34	362479,06	810505,17

Załącznik nr 2 do zarządzenia
Regionalnego Dyrektora Ochrony Środowiska
w Lublinie z dnia

Mapa obszaru Natura 2000 Siennica Różana PLH060090



Załącznik nr 3 do zarządzenia
Regionalnego Dyrektora Ochrony Środowiska
w Lublinie z dnia

Identyfikacja istniejących i potencjalnych zagrożeń dla zachowania właściwego stanu ochrony gatunku zwierzęcia i jego siedliska będącego przedmiotem ochrony

Lp.	Przedmiot ochrony	Zagrożenia		Opis zagrożenia
		istniejące	potencjalne	
1.	1083 Jelonek rogacz <i>Lucanus cervus</i>		B02.04 Usuwanie martwych i umierających drzew	Usuwanie kłód oraz pniaków powoduje utratę miejsc rozrodu jelonka rogacza.
			B03 Eksploatacja lasu bez odnawiania naturalnego czy naturalnego odrastania	Potencjalna nadmierna eksploatacja lasu przyczyni się do bezpośredniej utraty siedlisk gatunku. W dłuższej perspektywie wycinka drzewostanu dębowego oraz intensywna gospodarka leśna może spowodować utratę siedliska dla przedmiotu ochrony - jelonka rogacza.
			F03.02.01 Kolekcjonowanie	Jelonek rogacz w obszarze występuje licznie, w miejscach łatwo dostępnych i widocznych, dlatego może stanowić potencjalnie łatwo dostępny okaz.
			G05.11 Śmierć lub uraz w wyniku kolizji	Obszar otoczony jest regularnie użytkowanymi drogami o charakterze leśnym i polnym, na których może dochodzić do kolizji z samochodami podczas przelotów jelonka rogacza.

Załącznik nr 4 do zarządzenia
Regionalnego Dyrektora Ochrony Środowiska
w Lublinie z dnia.....

Cele działań ochronnych

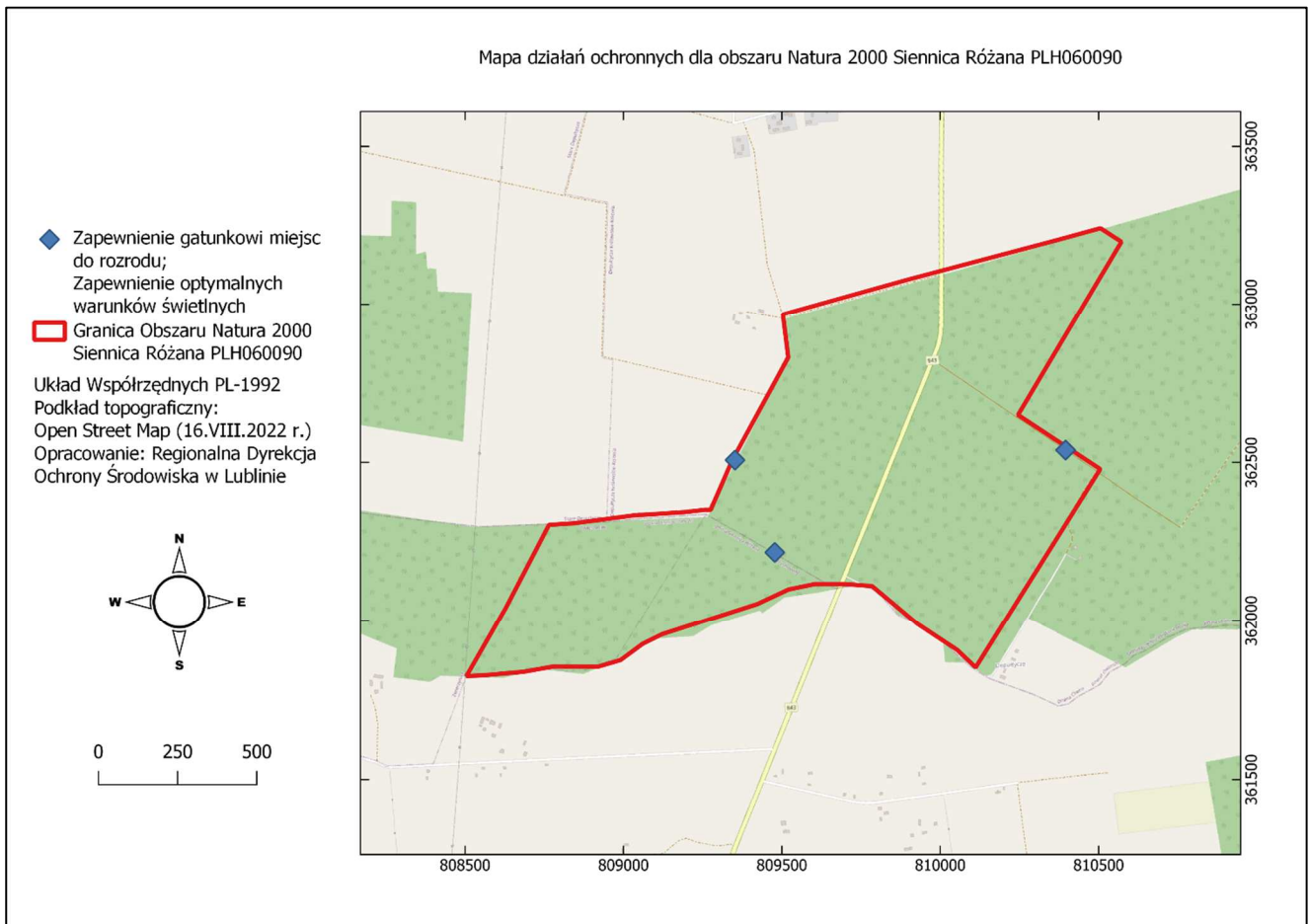
Lp.	Przedmiot ochrony	Cele działań ochronnych
1.	1083 Jelonek rogacz <i>Lucanus cervus</i>	<ol style="list-style-type: none">1. Utrzymanie stanu populacji na poziomie oceny FV, w szczególności:<ul style="list-style-type: none">• licznej obecności gatunku;• wielkości rójki, gdzie większość osobników bierze udział w czynnościach rozrodczych;• kondycji populacji z ponad 75% udziałem form telodontycznych.2. Utrzymanie stanu siedliska gatunku na poziomie U1 na powierzchni 132,23 ha, w szczególności:<ul style="list-style-type: none">• struktury drzewostanu na stanowisku, w której dęby stanowią 30-50% drzew;• struktury drzewostanów otaczających, w której dęby stanowią 15-30% drzew;• dostępności miejsc rozrodu – pniaki dębów, martwe dęby lub wiatrołomy na stanowisku;• drzewostanu zwartego, w którym występują polany i świetliste dukty.

Załącznik nr 5 do zarządzenia
Regionalnego Dyrektora Ochrony Środowiska
w Lublinie z dnia

**Działania ochronne ze wskazaniem podmiotów odpowiedzialnych za ich wykonanie
i obszarów ich wdrażania**

Lp.	Przedmiot ochrony	Działania ochronne	Obszar wdrażania	Podmiot odpowiedzialny za wykonanie
<i>Dotyczące ochrony gatunku i jego siedliska przyrodniczego</i>				
1.	1083 Jelonek rogacz <i>Lucanus cervus</i>	Zapewnienie gatunkowi miejsc do rozrodu poprzez doraźne działania wspomagające, polegające na pozostawieniu martwego drewna w postaci pniaków drzew liściastych, leżaniny, w miejscach stwierdzenia gatunku, w okresie występowania postaci dorosłych tzn. od połowy maja do połowy lipca.	Zgodnie z załącznikiem nr 6 i nr 7	Nadleśnictwo Chełm
		Zapewnienie optymalnych warunków świetlnych poprzez kształtowanie linii styku drzewostanu i otwartej przestrzeni polegające na przerzedzeniu warstwy krzewów, szczególnie w miejscu stwierdzenia gatunku. Cięcia w celu prześwietlenia wykonać należy jeden raz w ciągu obowiązującego PZO, w okresie do 15 maja oraz po 15 lipca	Zgodnie z załącznikiem nr 6 i nr 7	RDOŚ w Lublinie na podstawie porozumienia z Nadleśnictwem Chełm
		Montaż 2 tablic informujących o obszarze Natura 2000 Siennica Różana. Montaż co najmniej 1 tablicy informującej o występowaniu jelonka rogacza <i>Lucanus cervus</i> w obszarze, z informacją na temat biologii gatunku, znaczeniu obszaru Natura 2000 dla jego istnienia oraz zagrożeń.	Cały Obszar Natura 2000	RDOŚ w Lublinie na podstawie porozumienia z Nadleśnictwem Chełm, Urzędem Gminy Siennica Różana, Urzędem Gminy Chełm
		Prowadzenie działań informacyjno-edukacyjnych zwiększających wiedzę społeczeństwa. Działania rozpocząć w pierwszym roku obowiązywania planu zadań ochronnych, kontynuacja w kolejnych latach obowiązywania PZO.	Cały Obszar Natura 2000	RDOŚ w Lublinie
<i>Dotyczące monitoringu stanu przedmiotów ochrony oraz realizacji celów działań ochronnych</i>				
1.	1083 Jelonek rogacz <i>Lucanus cervus</i>	W oparciu o metodykę PMS GIOŚ, dwa razy w ciągu obowiązywania PZO.	Cały obszar Natura 2000 Siennica Różana.	RDOŚ w Lublinie

Mapa z lokalizacją działań ochronnych w obszarze



Załącznik nr 7 do zarządzenia
Regionalnego Dyrektora Ochrony Środowiska
w Lublinie z dnia

**Lokalizacja planowanych działań ochronnych
obszaru Natura 2000 Siennica Różana PLH060090 w postaci współrzędnych punktów w układzie
współrzędnych płaskich prostokątnych PL-1992**

- zapewnienie gatunkowi miejsc do rozrodu
- zapewnienie optymalnych warunków świetlnych

Lp.	X	Y
1	362507,36	809352,18
2	362538,90	810395,69
3	362216,64	809477,82

UZASADNIENIE do zarządzenia
Regionalnego Dyrektora Ochrony Środowiska w Lublinie z dnia
w sprawie ustanowienia planu zadań ochronnych obszaru Natura 2000
Siennica Różana PLH060090

Zgodnie z art. 28 ust. 1 ustawy z dnia 16 kwietnia 2004 roku o ochronie przyrody (Dz. U. z 2022 r. poz. 916, 1726) sprawujący nadzór nad obszarem Natura 2000 sporządza plan zadań ochronnych dla obszaru Natura 2000. Plan zadań ochronnych sporządzany jest na 10 lat.

Zgodnie z art. 28 ust. 5 Regionalny Dyrektor Ochrony Środowiska ustanawia, w drodze aktu prawa miejscowego, w formie zarządzenia, plan zadań ochronnych dla obszaru Natura 2000 kierując się koniecznością utrzymania i przywracania do właściwego stanu ochrony siedlisk przyrodniczych oraz gatunków roślin i zwierząt, dla których wyznaczono obszar Natura 2000. Pierwszy projekt sporządza się w terminie 6 lat od dnia zatwierdzenia obszaru przez Komisję Europejską jako obszaru mającego znaczenie dla Wspólnoty.

Zgodnie z art. 28 ust. 10 ustawy o ochronie przyrody plan zadań ochronnych dla obszaru Natura 2000 zawiera:

- 1) opis granic obszaru i mapę obszaru Natura 2000;
- 2) identyfikację istniejących i potencjalnych zagrożeń dla zachowania właściwego stanu ochrony siedlisk przyrodniczych oraz gatunków zwierząt i roślin i ich siedlisk będących przedmiotami ochrony;
- 3) cele działań ochronnych;
- 4) określenie działań ochronnych ze wskazaniem podmiotów odpowiedzialnych za ich wykonanie i obszarów ich wdrażania, w tym w szczególności działań dotyczących:
 - a. ochrony czynnej siedlisk przyrodniczych, gatunków roślin i zwierząt oraz ich siedlisk,
 - b. monitoringu stanu przedmiotów ochrony oraz monitoringu realizacji celów, o których mowa w pkt 3,
 - c. uzupełnienie stanu wiedzy o przedmiotach ochrony i uwarunkowania ich ochrony;
- 5) wskazania do zmian w istniejących studiach uwarunkowań i kierunków zagospodarowania przestrzennego gmin, miejscowych planach zagospodarowania przestrzennego, planach zagospodarowania przestrzennego województwa oraz planach zagospodarowania przestrzennego morskich wód wewnętrznych, morza terytorialnego i wyłącznej strefy ekonomicznej dotyczące eliminacji lub ograniczenia zagrożeń wewnętrznych lub zewnętrznych, jeżeli są niezbędne dla utrzymania lub odtworzenia właściwego stanu ochrony siedlisk przyrodniczych oraz gatunków roślin i zwierząt, dla których ochrony wyznaczono obszar Natura 2000;
- 6) wskazanie terminu sporządzenia, w razie potrzeby, planu ochrony dla części lub całości obszaru (art. 28 ust. 10 ustawy o ochronie przyrody).

Tryb sporządzania projektu planu i zakres prac na potrzeby sporządzenia projektu planu zadań ochronnych określa rozporządzenie Ministra Środowiska z dnia 17 lutego 2010 r. w sprawie sporządzania projektu planu zadań ochronnych dla obszaru Natura 2000 (Dz. U. z 2010 r. Nr 34, poz. 186, z 2017 r. poz. 2310).

Sporządzający projekt planu zadań ochronnych umożliwia zainteresowanym osobom i podmiotom prowadzącym działalność w obrębie siedlisk przyrodniczych i siedlisk gatunków, dla których ochrony wyznaczono obszar Natura 2000, udział w pracach związanych ze sporządzeniem tego projektu oraz zapewnia możliwość udziału społeczeństwa, na zasadach i w trybie określonym w ustawie z dnia 3 października 2008 r. o udostępnianiu informacji o środowisku i jego ochronie, udziale społeczeństwa w ochronie środowiska oraz o ocenach oddziaływania na środowisko (Dz. U. z 2022 r. poz. 1029, 1260, 1261, 1783, 1846), w postępowaniu, którego przedmiotem jest sporządzenie projektu (art. 28 ust. 3 i ust. 4 ustawy o ochronie przyrody).

Obszar Natura 2000 Siennica Różana PLH060090 został wyznaczony w związku z wypełnianiem zobowiązań Polski wynikających z DYREKTYWY RADY 92/43/EWG z dnia 21 maja 1992 r. w sprawie ochrony siedlisk przyrodniczych oraz dzikiej fauny i flory (Dz.U.U.E.L.206/7 z dnia 22 lipca 1992 r.) i zatwierdzony jako obszar o znaczeniu dla Wspólnoty (OZW) w 2011 r. Decyzją Komisji Europejskiej z dnia 10 stycznia 2011 r. w sprawie przyjęcia na mocy Dyrektywy Rady 92/43/EWG czwartego zaktualizowanego wykazu terenów mających znaczenie dla Wspólnoty składających się na kontynentalny region biogeograficzny (notyfikowana jako dokument nr C (2010) 9669) (Dz.U.U.E.L.2011.33.146 z dnia 8 lutego 2011 r.). Obecnie status prawny obszaru określa Decyzja Wykonawcza Komisji (UE) 2022/231 z dnia 16 lutego 2022 r. w sprawie przyjęcia piętnastego zaktualizowanego wykazu terenów mających znaczenie dla Wspólnoty składających się na kontynentalny region biogeograficzny – (notyfikowana jako dokument nr C(2022) 854) Dz. U. UE L2022.39.14 z dnia 21 lutego 2022 r.

Projekt planu zadań ochronnych dla obszaru mającego znaczenie dla Wspólnoty – Specjalnego Obszaru Ochrony Siedlisk Natura 2000 Siennica Różana PLH060090 (zwanego dalej Obszarem) został sporządzony z uwzględnieniem wymagań określonych w art. 28 ust. 10 ustawy o ochronie przyrody (Dz.U. z 2022 r. poz. 916, 1726) oraz zgodnie z zapisami rozporządzenia Ministra Środowiska z dnia 17 lutego 2010 r. w sprawie sporządzania projektu planu zadań ochronnych dla obszaru Natura 2000 (Dz. U. z 2010 r. Nr 34, poz.186, z 2017 r. poz. 2310).

Obszar Natura 2000 Siennica Różana PLH060090 położony jest w województwie lubelskim, w gminie Siennica Różana w powiecie krasnostawskim oraz w gminie Chełm w powiecie chełmskim, w mezoregionie Działy Grabowieckie, a jego powierzchnia 133,73 ha.

Obszar Natura 2000 znajduje się na Pagórach Chełmskich na wierzcholinie wzgórza kredowego, które porośnięte jest w niewielkich płatach grądem *Tilio Carpinetum*. Na większości powierzchni dominują różnowiekowe drzewostany dębowe z dużym udziałem sosny lub drzewostany sosnowe. Strukturę własności stanowią w 1% lasy prywatne, reszta należy do Skarbu Państwa.

Zgodnie ze Standardowym Formularzem Danych (dokumentacja sieci Natura 2000, zawierająca zakres zgodny ze stosowanymi decyzjami wykonawczymi Komisji Europejskiej) obszar Natura 2000 Siennica Różana PLH060090 został wyznaczony dla ochrony gatunku zwierzęcia - 1083 Jelonka rogacza *Lucanus cervus*.

Kody zostały zaczerpnięte z portalu Eionet będącego oficjalnym partnerem Europejskiej Agencji Środowiska (EEA) http://bd.eionet.europa.eu/activities/Natura_2000/reference_portal.

Założeniem do opracowania planu zadań ochronnych dla Obszaru jest utrzymanie lub odtworzenie właściwego stanu przedmiotów ochrony, który obowiązek wynika z art. 6 (1) Dyrektywy Siedliskowej (Dyrektywa Rady 92/43/EWG z dnia 21 maja 1992 r. w sprawie ochrony siedlisk przyrodniczych oraz dzikiej fauny i flory – Dz.U.U.E.L.92.206.7, Dz.U.U.E-sp.15-2-102 ze zm.).

Plan zadań ochronnych został opracowany w ramach projektu „Opracowanie planów zadań ochronnych dla obszarów Natura 2000” POIS.02.04.00-00-0193/16, współfinansowanego przez Unię Europejską ze środków Funduszu Spójności w ramach Programu Operacyjnego Infrastruktura i Środowisko 2014-2020.

W ramach prac nad projektem planu została sporządzona dokumentacja planu zadań ochronnych, której wykonawcą była firma GOBIO – Usługi Przyrodnicze Michał Mięsikowski. Wyniki prac eksperckich posłużyły do przygotowania niniejszego zarządzenia.

Przedmiotowy plan zadań ochronnych zawiera wszystkie niezbędne elementy wynikające z zapisów ww. ustawy o ochronie przyrody i ww. rozporządzenia w sprawie sporządzania projektu planu zadań ochronnych dla obszaru Natura 2000.

Plan zadań ochronnych został sporządzony dla całego obszaru Natura 2000 Siennica Różana PHL060090, gdyż nie stwierdzono okoliczności, o których mowa w art. 28 ust. 11 ustawy o ochronie przyrody:

- 1) dla obszaru, ani jego części nie ustanowiono planu ochrony,

- 2) na terenie obszaru nie znajduje się park narodowy, rezerwat przyrody lub park krajobrazowy, dla których ustanowiono plan ochrony uwzględniający zakres, o którym mowa w art. 28 ust. 10 ustawy o ochronie przyrody,
- 3) na terenie obszaru nie znajduje się park narodowy lub rezerwat przyrody, dla których ustanowiono zadania ochronne uwzględniające zakres, o którym mowa w art. 28 ust. 10 ustawy o ochronie przyrody,
- 4) obszar nie pokrywa się w całości lub w części z obszarem nadleśnictwa, dla którego ustanowiono plan urządzenia lasu uwzględniający zakres, o którym mowa w ust. 10,
- 5) obszar nie znajduje się na obszarach morskich.

Przebieg granic obszaru w postaci mapy przedstawiono w załączniku nr 2, oraz opisano w załączniku nr 1 w oparciu o punkty węzłowe, dla których podano długość i szerokość geograficzną w układzie współrzędnych płaskich prostokątnych PL-1992, tj. układzie współrzędnych, o których mowa w § 3 ust. 1 pkt 4 rozporządzenia Rady Ministrów z dnia 15 października 2012 r. w sprawie państwowego systemu odniesień przestrzennych (Dz.U. z 2012 r. poz. 1247, z 2019 r. poz. 2494).

Jednym z elementów prac związanych z opracowaniem planu zadań ochronnych było zidentyfikowanie zagrożeń istniejących i potencjalnych (załącznik nr 3) mogących oddziaływać negatywnie na stan zachowania przedmiotów ochrony obszaru.

- W stosunku do 1083 Jelonka rogacza *Lucanus cervus* potencjalnymi zagrożeniami są:
 - Śmierć lub uraz zwierzęcia w wyniku kolizji, ze względu na regularnie użytkowane drogi znajdującej się w obszarze Natura 2000.
 - Potencjalnie nadmierna eksploatacja lasu, w szczególności usuwanie drzewostanu dębowego oraz intensywna gospodarka leśna mogąca doprowadzić do zniszczenia siedliska dla przedmiotu ochrony jelonka rogacza *Lucanus cervus*.
 - Usuwanie martwego drewna w postaci kłód i pniaków powodujących utratę miejsc rozrodczych dla przedmiotu ochrony.
 - Kolekcjonerstwo, ze względu na występowanie gatunku w miejscach widocznych i łatwo dostępnych oraz ze względu na osobliwość jelonka rogacza.

Analizując występujące w obszarze zagrożenia oraz ich charakter ustalono następujące cele działań ochronnych (załącznik nr 4):

- Dla przedmiotu ochrony 1083 Jelonka rogacza *Lucanus cervus* (Monitoring gatunków zwierząt. Przewodnik metodyczny. Część II. GIOŚ, Warszawa 2012):
 - Utrzymanie stanu populacji na poziomie właściwym – w szczególności licznej obecności gatunku, wielkość rójki, kondycja populacji.
 - Utrzymanie stanu siedliska gatunku na poziomie U1 na powierzchni 132,23 ha w szczególności: struktura drzewostanu na stanowisku, struktura drzewostanów otaczających, dostępność miejsc rozrodu, termika i warunki świetlne.

Biorąc pod uwagę postawione cele działań ochronnych zaplanowano działania związane z ochroną gatunku i jego siedliska przyrodniczego (załącznik nr.5):

- Zapewnienie gatunkowi miejsc do rozrodu poprzez doraźne działania wspomagające polegające na zapewnieniu martwego drewna w postaci pniaków drzew liściastych w miejscach stwierdzenia gatunku.
- Zapewnienie optymalnych warunków świetlnych poprzez kształtowanie linii styku drzewostanu i otwartej przestrzeni.
- Działania informacyjne związane z montażem 2 tablic informujących o obszarze Natura 2000 Siennica Różana. Montaż co najmniej 1 tablicy informującej o występowaniu jelonka rogacza

Lucanus cervus w obszarze z informacją na temat biologii gatunku, znaczenia obszaru Natura 2000 dla jego istnienia oraz zagrożeń.

- Prowadzenie działań informacyjno-edukacyjnych zwiększających wiedzę społeczeństwa.

Planowany jest monitoring stanu przedmiotów ochrony oraz realizacji celów działań ochronnych. Dla gatunku 1083 Jelonka rogacza *Lucanus cervus* monitoring w wyznaczonych miejscach bytowania gatunku w latach poprzednich. Prace należy wykonać dwa razy w ciągu obowiązywania PZO.

Wykonawca w toku prac określił potrzebę korekty granic obszaru Natura 2000 Siennica Różana oraz zaproponował weryfikację SDF. Korekta granic dotyczy dostosowania obecnych granic Obszaru do granic oddziałów Nadleśnictwa Chełm. Dodatkowo Wykonawca proponuje włączenie dwóch oddziałów Nadleśnictwa Chełm, Leśnictwa Wierzchowiny, obrębu Pobołowice, oddziały nr 242 oraz 238, z uwagi na stwierdzenie gatunku na skrajach obecnych granic. W proponowanym do włączenia oddziale 238 znajdują się młode dęby, które w przyszłości prawdopodobnie będą stanowić siedlisko gatunku jelonek rogacz *Lucanus cervus*. Zmiana granicy obszaru jest procedowana. W oparciu o uchwałę Nr 9 Rady Ministrów z dnia 25 stycznia 2022 r. w sprawie wyrażenia zgody na przekazanie Komisji Europejskiej dokumentu "Lista zmian w sieci obszarów Natura 2000" (M. P. poz. 111) propozycja zmiany granic obszaru została przekazana do Komisji Europejskiej. Do terenów proponowanych do włączenia w granice obszaru zastosowanie ma art. 33 ustawy o ochronie przyrody.

Plan zadań ochronnych nie zawiera wskazań do zmian zapisów w dokumentach planistycznych. Utrzymanie pokrycia powierzchnią leśną jest gwarantem zachowania ogólnego charakteru obszaru Natura 2000. Nie istnieją potrzeby uszczegółowienia planowania, w związku z czym nie proponuje się sporządzenia planu ochrony. Większość działań, które mają przyczynić się do poprawy stanu chronionego siedliska gatunku, to modyfikacje prowadzonej gospodarki leśnej. Daje to szansę na możliwe szybkie osiągnięcie założonych celów ochrony.

Regionalny Dyrektor Ochrony Środowiska w Lublinie obwieszczeniem znak: WPN.6320.32.2019.EM z dnia 15 marca 2019 r. zawiadomił o przystąpieniu do opracowywania projektu planu zadań ochronnych dla ww. obszaru Natura 2000 oraz możliwości złożenia uwag i wniosków do założeń przedmiotowego dokumentu.

Do prac nad określeniem działań ochronnych (w zespole roboczym, zwanym Zespołem Lokalnej Współpracy) zostali zaproszeni przedstawiciele podmiotów reprezentujących kluczowe grupy interesu, czyli: administracji publicznej, placówek naukowych, organizacji pozarządowych oraz osób prywatnych, których działalność może być w jakikolwiek sposób powiązana z Obszarem tj.: Generalna Dyrekcja Ochrony Środowiska, Starostwo Powiatowe w Krasnymstawie, Urząd Marszałkowski Województwa Lubelskiego, Nadleśnictwo Chełm, Urząd Gminy Siennica Różana, Urząd Gminy Chełm, Polskie Towarzystwo Turystyczno-Krajoznawcze Oddział w Krasnymstawie, Regionalna Dyrekcja Lasów Państwowych w Lublinie, Regionalna Dyrekcja Ochrony Środowiska w Lublinie.

W trakcie procesu planistycznego przeprowadzono dwa spotkania dyskusyjne. Spotkanie pierwsze miało miejsce 7 czerwca 2019 r. w Gospodarstwie Gościnnym w Starym Majdanie. Celem pierwszego spotkania było zapoznanie z problematyką ochrony przyrody, obszarem Natura 2000 Siennica Różana, przybliżenie przedmiotu ochrony w Obszarze, omówienie procedury procesu planistycznego oraz zasad udziału w procesie planistycznym członków Zespołu Lokalnej Współpracy. Spotkanie bazowało na formule warsztatów. Po przedstawieniu uczestników, przystąpiono do prezentacji multimedialnych. Prezentacje prowadzone były w sposób umożliwiający identyfikację kluczowych grup interesu i problemów oraz dyskusje nad sposobami rozwiązywania zidentyfikowanych problemów. Drugie spotkanie Zespołu miało charakter wizji terenowej w obszarze Natura 2000 Siennica Różana i odbyło się w dniu 8 lipca 2020 roku. Celem spotkania było przedstawienie wyników prac nad Planem, ocena stanu przedmiotów ochrony, propozycje zapisów projektu PZO,

dyskusja nad propozycjami zapisów w projekcie PZO. Ostatnie spotkanie odbyło się 13 września 2022 r. w Siedzibie Starostwa Powiatowego w Chełmie, poświęcone było podsumowaniu prac nad projektem zarządzenia w sprawie ustanowienia planu zadań ochronnych dla tego obszaru.

Obwieszczeniem z dnia znak: Regionalny Dyrektor Ochrony Środowiska w Lublinie zawiadomił o możliwości udziału społeczeństwa w postępowaniu, poprzez zapoznanie się z projektem planu zadań ochronnych i możliwości składania uwag i wniosków. Informacja została podana do publicznej wiadomości zgodnie z art. 39 ust. 1 pkt. 1,2,3,4 i 5 ustawy z dnia 3 października 2008 r. o udostępnianiu informacji o środowisku i jego ochronie, udziale społeczeństwa w ochronie środowiska oraz o ocenach oddziaływania na środowisko (Dz. U. z 2022 r. poz. 1029, 1260, 1261, 1783, 1846) i w związku z art. 4 ustawy z dnia 16 kwietnia 2004 r. o ochronie przyrody (Dz. U. z 2022 r. poz. 916, 1726).

Obwieszczenie zostało zamieszczone na stronie internetowej Regionalnej Dyrekcji Ochrony Środowiska w Lublinie, a także ukazało się drukiem w prasie lokalnej w dniu..... Obwieszczenie zostało również wywieszane na tablicach ogłoszeń Regionalnej Dyrekcji Ochrony Środowiska w Lublinie w dniachoraz Urzędzie Gminy Siennica Różana, Urzędzie Gminy Chełm w dniach

Podmioty zainteresowane projektem miały 21 dni na składanie uwag i wniosków.

Wpłynęły następujące uwagi i wnioski:

Instytucja/osoba zgłaszająca uwagę	Przedmiot/Treść uwagi	Sposób rozpatrzenia

Regionalna Rada Ochrony Przyrody, na podstawie art. 91 ust.3 pkt. 2 ustawy z dnia 16 kwietnia 2004 r. o ochronie przyrody, zaopiniowała Uchwałą projekt zarządzenia Regionalnego Dyrektora Ochrony Środowiska w Lublinie w sprawie ustanowienia planu zadań ochronnych dla obszaru Natura 2000 Siennica Różana.

Projekt zarządzenia został uzgodniony na podstawie art. 59 ust. 2 ustawy z dnia 23 stycznia 2009 r. o wojewodzie i administracji rządowej w województwie (Dz. U. z 2022 r. poz. 135, 655, 1504) przez Wojewodę Lubelskiego pismem z dnia, znak.....

Realizacja działań ochronnych zawartych w niniejszym akcie prawnym będzie finansowana, m.in. ze środków budżetu państwa w tym w części, której dysponentem jest sprawujący nadzór nad obszarem Natura 2000. Nie wyklucza się możliwości wykorzystania innych źródeł finansowania. Szacuje się, że koszt realizacji działań ochronnych zawartych w niniejszym planie w okresie 10 lat wyniesie łącznie ok 33 tys. zł. Koszt działań z zakresu monitoringu stanu ochrony gatunku szacunkowo wyniesie około 22 tys. zł. Koszty realizacji działań przewidzianych w planie będą pokrywane z funduszy celowych pozyskanych przez Regionalną Dyrekcję Ochrony Środowiska w Lublinie oraz ze środków własnych Nadleśnictwa Chełm, Urzędu Gminy Siennica Różana, Urzędu Gminy Chełm.

Niniejszy akt normatywny nie zawiera zapisów mogących skutkować wpływem na rynek pracy, nie wpływa na konkurencyjność gospodarki i przedsiębiorczość, w tym na funkcjonowanie przedsiębiorstw, nie wpływa także na sytuację i rozwój regionalny.