



REGIONALNY DYREKTOR
OCHRONY ŚRODOWISKA
w Poznaniu

ZARZĄDZENIE

REGIONALNEGO DYREKTORA OCHRONY ŚRODOWISKA W POZNANIU

z dnia 27 stycznia 2022 roku

w sprawie ustanowienia planu zadań ochronnych dla obszaru Natura 2000

Zamorze Pniewskie PLH300036

Na podstawie art. 28 ust. 5 ustawy z dnia 16 kwietnia 2004 r. o ochronie przyrody (Dz.U. z 2021 r. poz. 1098 i 1718 oraz z 2022 r. poz. 84) zarządza się, co następuje:

§ 1. 1 Ustanawia się plan zadań ochronnych dla obszaru Natura 2000 Zamorze Pniewskie PLH300036, zwanego dalej „obszarem Natura 2000”.

2. Plan zadań ochronnych obejmuje obszar Natura 2000 z wyłączeniem gruntów będących w zarządzie Nadleśnictwa Pniewy.

§ 2. Opis granic obszaru Natura 2000 zawiera załącznik nr 1 do zarządzenia.

§ 3. Mapę obszaru Natura 2000 przedstawia załącznik nr 2 do zarządzenia.

§ 4. Identyfikację istniejących i potencjalnych zagrożeń dla zachowania właściwego stanu ochrony siedlisk przyrodniczych oraz gatunków zwierząt i ich siedlisk będących przedmiotami ochrony obszaru Natura 2000 zawiera załącznik nr 3 do zarządzenia.

§ 5. Cele działań ochronnych określa załącznik nr 4 do zarządzenia.

§ 6. Działania ochronne ze wskazaniem podmiotów odpowiedzialnych za ich wykonanie i obszarów ich wdrażania określa załącznik nr 5 do zarządzenia.

§ 7. Wskazania do zmian w istniejącym studium uwarunkowań i kierunków zagospodarowania przestrzennego gminy Kwilcz, dotyczące eliminacji lub ograniczenia zagrożeń wewnętrznych lub zewnętrznych, niezbędnych dla utrzymania lub odtworzenia właściwego stanu ochrony siedliska przyrodniczego, dla którego wyznaczono obszar Natura 2000 określa załącznik nr 6 do zarządzenia.

§ 8. Zarządzenie wchodzi w życie po upływie 14 dni od dnia ogłoszenia.

z up. Regionalnego Dyrektora
Ochrony Środowiska w Poznaniu
Jacek Przygocki
Regionalny Konserwator Przyrody

Załącznik nr 1 do zarządzenia
Regionalnego Dyrektora Ochrony Środowiska w Poznaniu
z dnia 27 stycznia 2022 roku

Opis granic obszaru Natura 2000

Granice obszaru Natura 2000 opisano w oparciu o punkty załamania, dla których podano współrzędne geograficzne w układzie współrzędnych płaskich prostokątnych PL-1992

Nr	X	Y
1	520 743,23	310 429,73
2	520 705,03	310 494,44
3	520 683,00	310 505,11
4	520 638,25	310 499,94
5	520 623,45	310 510,27
6	520 610,03	310 501,32
7	520 606,24	310 482,39
8	520 582,49	310 443,15
9	520 577,33	310 419,06
10	520 581,12	310 399,44
11	520 605,21	310 359,17
12	520 599,01	310 326,47
13	520 592,62	310 286,54
14	520 589,81	310 274,36
15	520 578,02	310 268,30
16	520 429,53	310 318,68
17	520 423,82	310 327,16
18	520 462,03	310 481,01
19	520 466,85	310 516,81
20	520 478,89	310 532,64
21	520 503,10	310 543,31
22	520 504,61	310 547,58
23	520 526,39	310 609,05
24	520 533,96	310 661,02
25	520 548,07	310 717,13
26	520 585,59	310 812,47
27	520 599,01	310 852,39
28	520 583,53	310 873,73
29	520 533,29	310 904,27
30	520 504,43	310 921,81
31	520 491,63	311 049,96
32	520 482,80	311 149,34
33	520 492,52	311 163,66
34	520 512,69	311 193,36
35	520 516,75	311 199,34
36	520 486,46	311 255,78
37	520 454,38	311 317,86
38	520 470,15	311 323,86
39	520 469,01	311 338,11
40	520 463,31	311 350,08
41	520 461,60	311 358,06
42	520 398,33	311 405,37
43	520 378,95	311 394,54
44	520 373,82	311 382,57
45	520 368,12	311 357,49

Nr	X	Y
46	520 358,43	311 325,00
47	520 342,47	311 295,36
48	520 327,65	311 267,43
49	520 292,30	311 252,61
50	520 206,80	311 219,55
51	520 202,68	311 199,68
52	520 031,44	311 249,59
53	519 934,04	311 276,09
54	519 935,69	311 316,72
55	519 936,66	311 340,74
56	519 941,61	311 462,99
57	519 947,88	311 654,68
58	519 956,41	311 841,60
59	519 957,44	311 918,70
60	519 957,80	311 948,21
61	519 958,48	312 005,09
62	519 975,38	312 027,25
63	519 992,48	312 039,22
64	520 005,02	312 058,03
65	520 016,99	312 081,97
66	520 029,53	312 107,62
67	520 038,65	312 128,14
68	520 046,06	312 145,24
69	520 052,33	312 173,74
70	520 052,90	312 200,53
71	520 043,78	312 225,61
72	520 032,48	312 219,52
73	519 981,54	312 223,30
74	519 952,97	312 223,65
75	519 902,37	312 217,45
76	519 889,70	312 216,64
77	519 859,35	312 214,70
78	519 840,42	312 209,54
79	519 754,71	312 200,24
80	519 703,43	312 192,33
81	519 676,09	312 186,43
82	519 655,59	312 182,00
83	519 607,40	312 170,99
84	519 557,15	312 160,32
85	519 532,37	312 156,88
86	519 515,50	312 155,16
87	519 466,97	312 157,91
88	519 455,96	312 126,24
89	519 453,20	312 080,81
90	519 405,33	312 074,64

Nr	X	Y
91	519 406,39	312 034,00
92	519 419,13	311 940,72
93	519 417,41	311 928,33
94	519 429,11	311 810,28
95	519 456,65	311 644,03
96	519 462,84	311 615,81
97	519 483,79	311 495,65
98	519 531,34	311 493,62
99	519 605,68	311 486,74
100	519 627,49	311 483,49
101	519 628,84	311 474,64
102	519 629,23	311 472,10
103	519 653,03	311 316,17
104	519 656,08	311 296,15
105	519 657,06	311 290,49
106	519 687,94	311 112,26
107	519 690,85	311 076,50
108	519 685,84	311 069,99
109	519 684,87	311 068,73
110	519 615,04	310 978,02
111	519 603,96	310 904,02
112	519 534,09	310 817,63
113	519 485,90	310 767,38
114	519 470,41	310 759,46
115	519 450,79	310 705,42
116	519 445,98	310 695,10
117	519 342,37	310 593,91
118	519 385,05	310 513,37
119	519 393,11	310 499,68
120	519 445,49	310 410,74
121	519 478,33	310 356,07
122	519 504,14	310 305,13
123	519 527,47	310 266,98
124	519 567,82	310 231,13
125	519 610,15	310 206,35
126	519 641,13	310 189,14
127	519 642,16	310 144,74
128	519 694,14	310 142,67
129	519 767,79	310 181,91
130	519 790,17	310 198,09
131	519 830,65	310 211,58
132	519 840,76	310 214,95
133	519 919,58	310 236,98
134	519 967,42	310 244,55
135	519 974,37	310 182,58

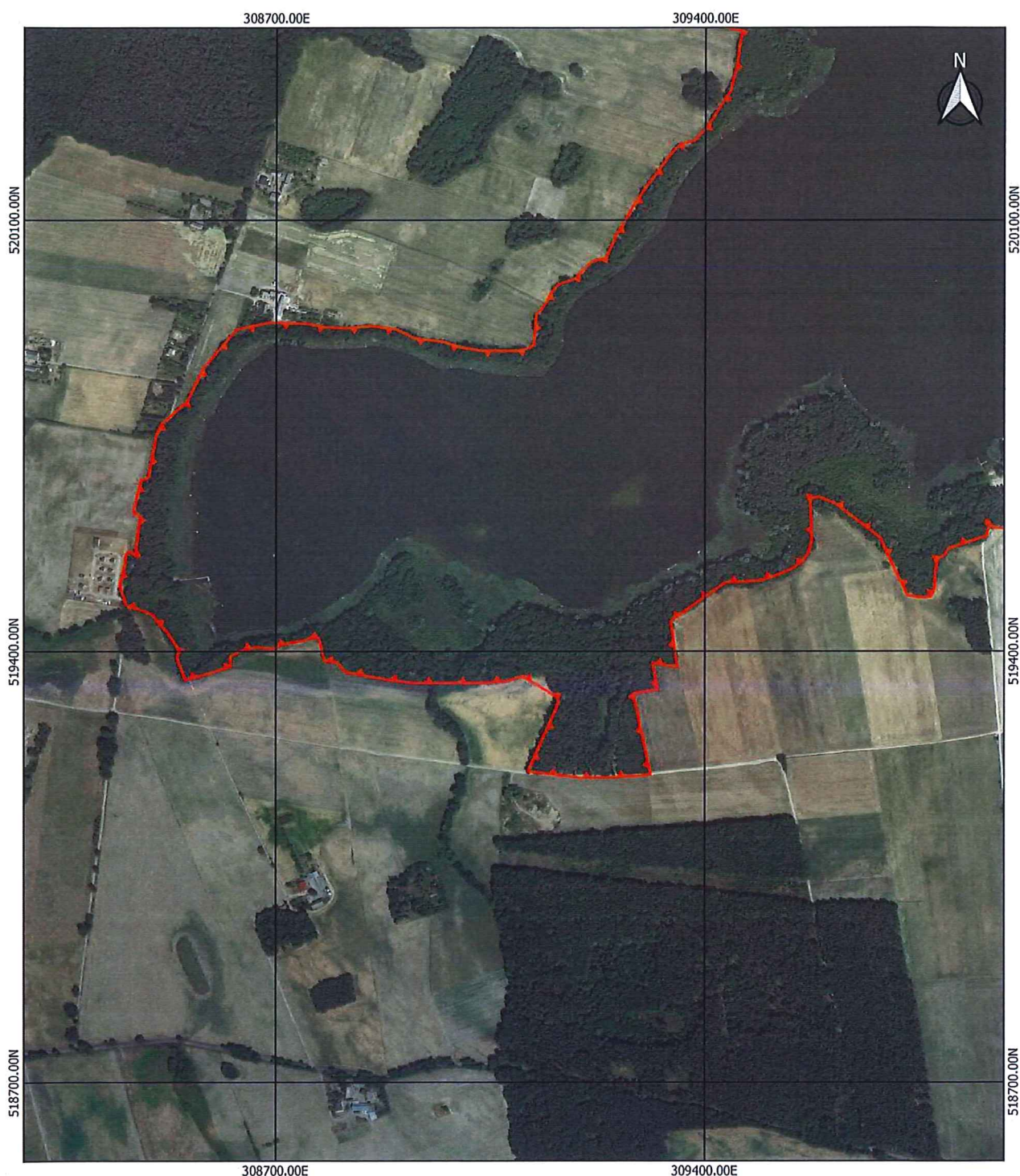
Nr	X	Y
136	519 981,54	310 118,58
137	519 966,74	310 114,45
138	519 984,98	309 997,77
139	519 947,46	309 984,00
140	519 826,31	309 947,52
141	519 788,04	309 940,98
142	519 776,83	309 953,31
143	519 756,66	309 951,07
144	519 747,69	309 945,47
145	519 652,41	309 921,93
146	519 612,06	309 912,96
147	519 606,46	309 895,03
148	519 599,73	309 887,18
149	519 599,73	309 874,85
150	519 605,68	309 863,88
151	519 587,44	309 859,06
152	519 567,23	309 797,51
153	519 556,02	309 789,67
154	519 549,29	309 778,46
155	519 530,24	309 775,09
156	519 504,46	309 773,97
157	519 488,77	309 768,37
158	519 487,65	309 751,56
159	519 491,01	309 730,26
160	519 508,94	309 721,29
161	519 533,60	309 708,96
162	519 557,14	309 697,75
163	519 584,34	309 685,59
164	519 639,76	309 611,93
165	519 650,77	309 586,12
166	519 648,02	309 571,66
167	519 578,83	309 574,41
168	519 558,87	309 568,22
169	519 546,48	309 558,93
170	519 533,06	309 540,34
171	519 515,85	309 495,59
172	519 513,44	309 469,44
173	519 511,72	309 433,30
174	519 449,05	309 344,16
175	519 374,73	309 355,16
176	519 381,27	309 314,55
177	519 338,57	309 323,38
178	519 331,85	309 284,15
179	519 199,58	309 312,18
180	519 195,41	309 252,25
181	519 194,72	309 200,62
182	519 205,13	309 112,06
183	519 312,43	309 160,35
184	519 324,48	309 161,73
185	519 359,87	309 103,69
186	519 352,02	309 076,79
187	519 348,66	309 038,68
188	519 348,66	308 988,24
189	519 348,66	308 964,71

Nr	X	Y
190	519 348,66	308 924,35
191	519 354,26	308 880,64
192	519 366,59	308 813,39
193	519 382,29	308 801,06
194	519 384,53	308 779,76
195	519 421,52	308 769,67
196	519 422,64	308 758,47
197	519 417,03	308 742,77
198	519 411,43	308 710,27
199	519 404,70	308 694,58
200	519 406,94	308 667,67
201	519 402,46	308 646,38
202	519 392,37	308 626,20
203	519 375,56	308 627,32
204	519 353,14	308 553,35
205	519 389,01	308 539,90
206	519 403,58	308 542,14
207	519 429,36	308 525,32
208	519 450,66	308 506,27
209	519 458,50	308 501,79
210	519 469,71	308 476,01
211	519 471,95	308 460,31
212	519 476,44	308 456,95
213	519 506,70	308 446,86
214	519 562,75	308 459,19
215	519 557,14	308 472,64
216	519 618,79	308 480,49
217	519 626,63	308 469,28
218	519 678,19	308 481,61
219	519 681,56	308 492,82
220	519 751,05	308 506,27
221	519 770,86	308 515,64
222	519 805,61	308 555,87
223	519 862,30	308 583,30
224	519 891,55	308 608,90
225	519 922,64	308 636,33
226	519 933,61	308 689,36
227	519 931,78	308 749,71
228	519 926,30	308 780,79
229	519 924,47	308 811,88
230	519 928,13	308 855,77
231	519 922,64	308 896,00
232	519 908,01	308 925,26
233	519 902,53	308 972,81
234	519 893,38	309 002,06
235	519 887,90	309 034,98
236	519 887,90	309 091,67
237	519 889,72	309 106,30
238	519 897,04	309 120,93
239	519 918,98	309 122,76
240	519 946,41	309 124,59
241	519 957,39	309 135,56
242	519 982,99	309 150,19
243	519 995,79	309 161,16

Nr	X	Y
244	520 004,93	309 188,59
245	520 032,36	309 216,02
246	520 039,68	309 239,79
247	520 072,59	309 254,42
248	520 123,80	309 283,68
249	520 151,23	309 301,97
250	520 185,97	309 327,57
251	520 206,09	309 342,20
252	520 222,54	309 358,66
253	520 229,01	309 382,70
254	520 251,73	309 403,37
255	520 309,89	309 440,87
256	520 346,38	309 450,50
257	520 406,70	309 459,31
258	520 428,64	309 337,27
259	520 429,67	309 311,11
260	520 443,10	309 254,66
261	520 454,80	309 231,94
262	520 647,89	309 299,41
263	520 709,50	309 228,85
264	520 782,12	309 303,88
265	520 836,85	309 372,37
266	520 839,26	309 383,73
267	520 834,79	309 421,94
268	520 827,56	309 456,01
269	520 828,59	309 469,44
270	520 836,85	309 490,43
271	520 845,80	309 496,63
272	520 863,91	309 498,61
273	520 867,83	309 499,04
274	520 883,74	309 612,99
275	520 851,30	309 615,72
276	520 839,26	309 618,81
277	520 723,61	309 678,02
278	520 722,58	309 685,41
279	520 696,08	309 728,61
280	520 693,33	309 740,32
281	520 689,54	309 756,49
282	520 690,23	309 767,16
283	520 723,27	309 817,76
284	520 732,38	309 839,19
285	520 723,61	309 896,58
286	520 728,77	309 926,86
287	520 765,95	310 030,81
288	520 795,83	310 062,70
289	520 812,76	310 087,26
290	520 844,03	310 089,39
291	520 858,19	310 090,36
292	520 874,71	310 056,62
293	520 888,13	310 053,18
294	520 941,14	310 054,90
295	520 951,12	310 058,69
296	520 965,92	310 066,95
297	520 971,43	310 078,31


Nr	X	Y
298	520 984,16	310 107,56
299	520 982,79	310 117,89
300	520 973,15	310 157,47
301	520 971,93	310 160,56
302	520 925,31	310 278,28
303	520 862,51	310 319,45
304	520 816,89	310 337,14
305	520 805,01	310 348,18
306	520 743,23	310 429,73

Mapa obszaru Natura 2000



Obszar Natura 2000
ZAMORZE PNIEWSKIE PLH300036

Legenda:

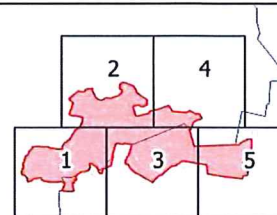
 granica obszaru Natura 2000

Numer
arkusza

1

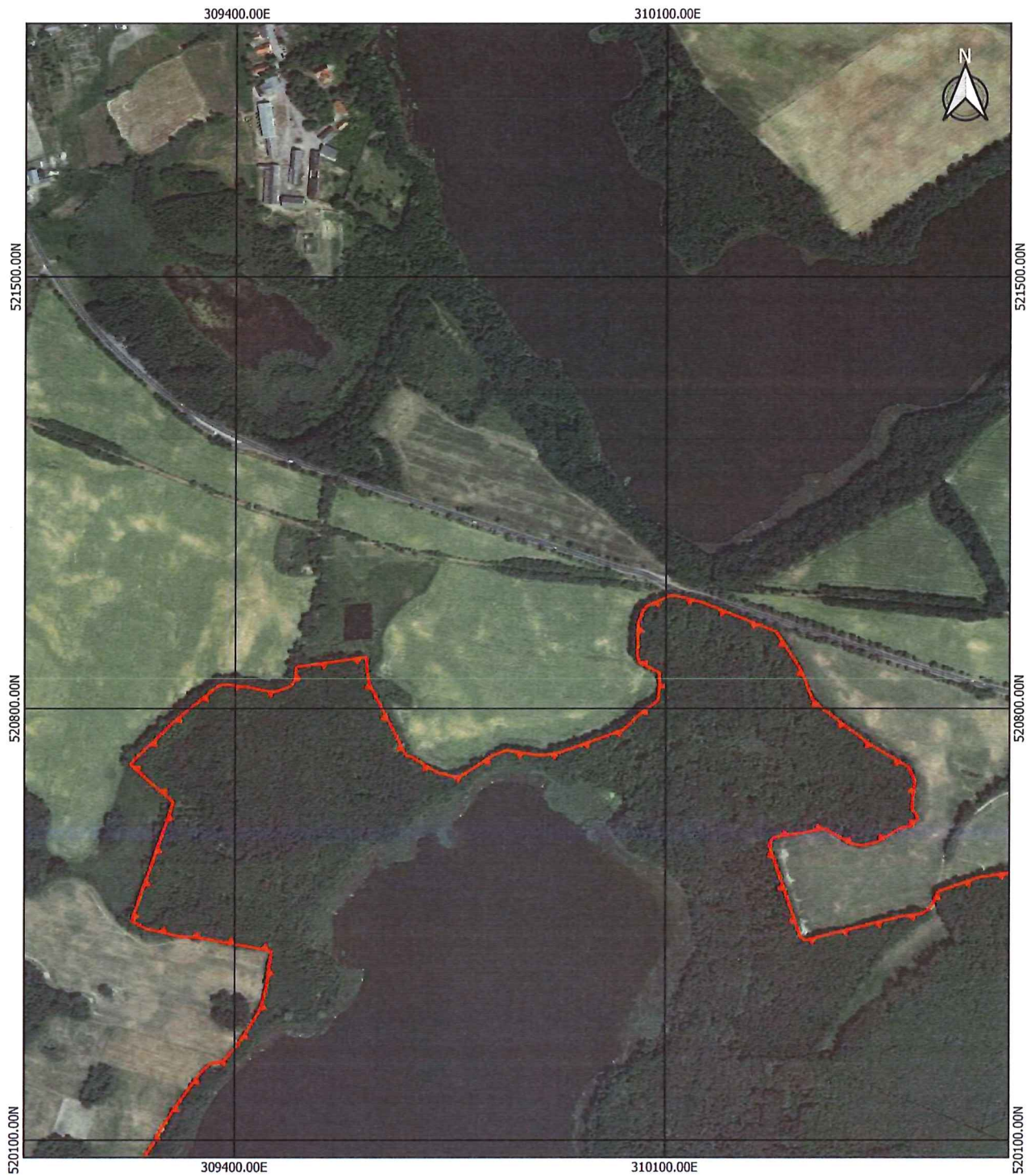
0 100 200 300 m

Układ współrzędnych: PL-1992
Podkład: Ortofotomapa, Centralny Ośrodek Dokumentacji Geodezyjnej i Kartograficznej (2010)



Kwilcz


Pniewy



REGIONALNA
DYREKCJA
OCHRONY
ŚRODOWISKA
W POZNANIU

Obszar Natura 2000
ZAMORZE PNIEWSKIE PLH300036

Legenda:

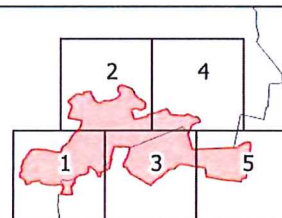
 granica obszaru Natura 2000

Numer
arkusza

2

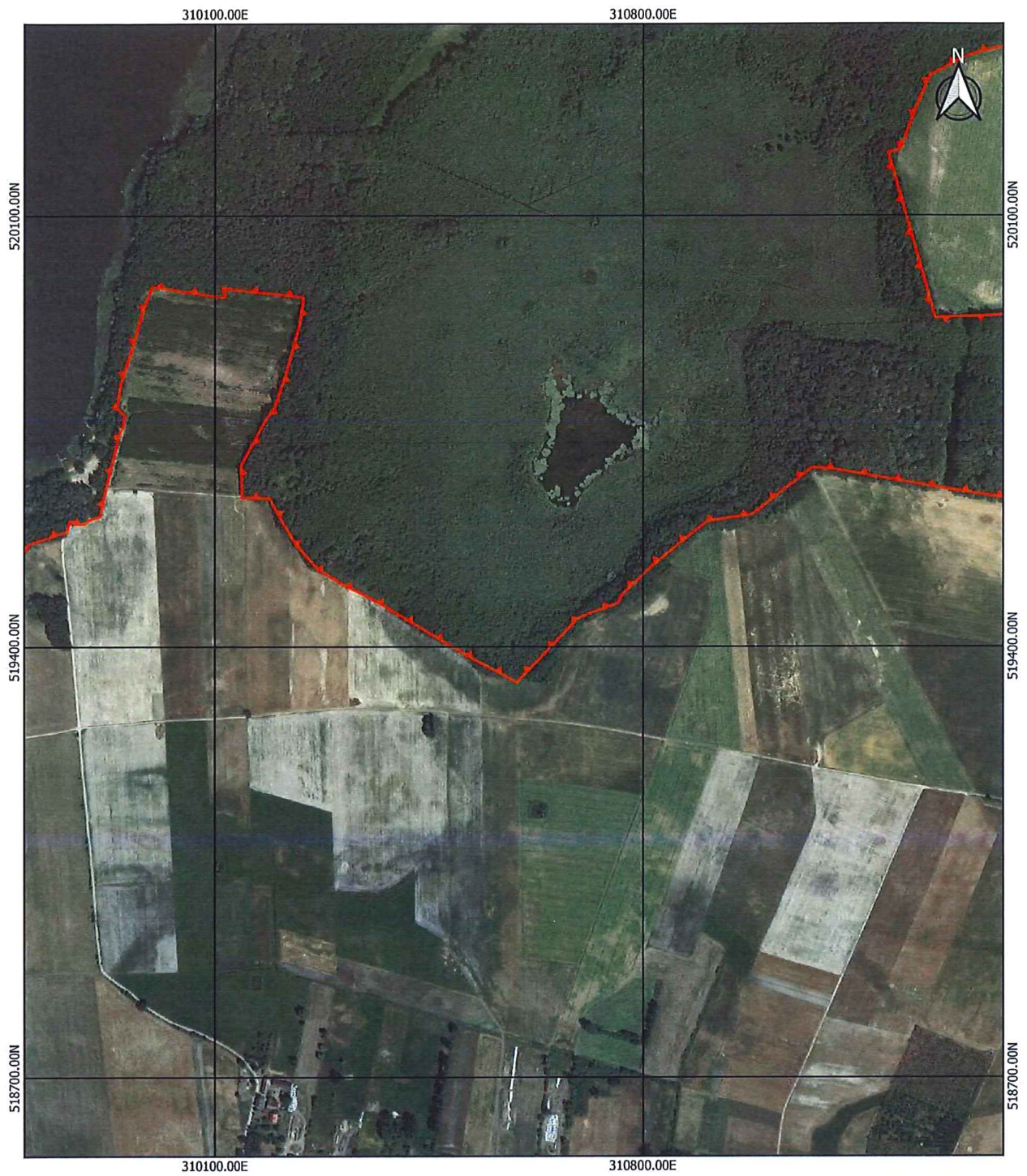
0 100 200 300 m

Układ współrzędnych: PL-1992
Podkład: Ortofotomapa, Centralny Ośrodek Dokumentacji Geodezyjnej i Kartograficznej (2010)




Kwilcz

Pniewy

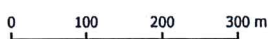


REGIONALNA
DYREKCJA
OCHRONY
ŚRODOWISKA
W POZNANIU

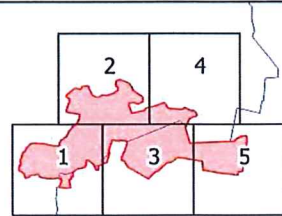
Obszar Natura 2000
ZAMORZE PNIEWSKIE PLH300036

Legenda:
 granica obszaru Natura 2000

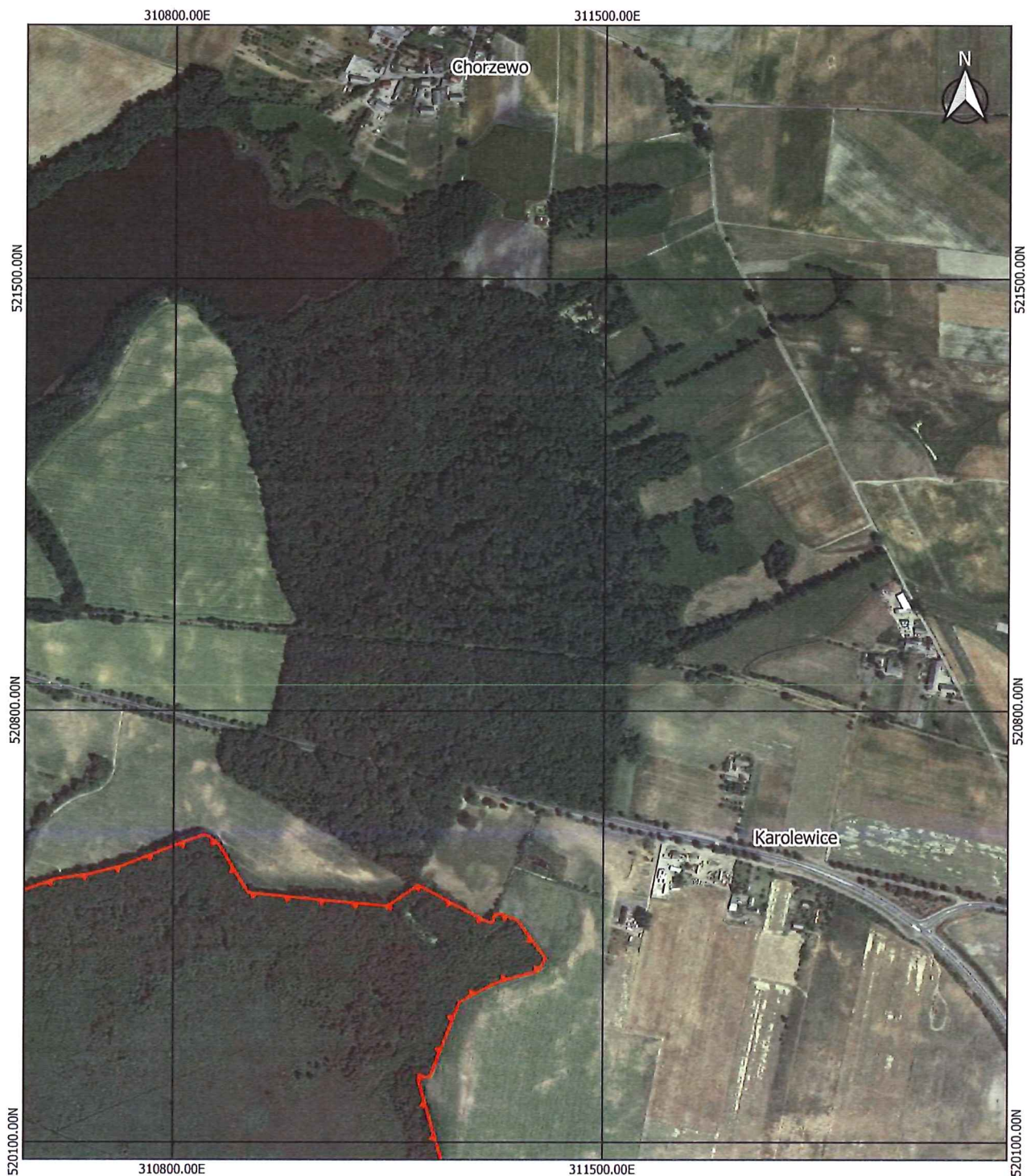
Numer
arkusza
3



Układ współrzędnych: PL-1992
 Podkład: Ortofotomapa, Centralny Ośrodek Dokumentacji Geodezyjnej i Kartograficznej (2010)




Kwilcz Pniewy



REGIONALNA
DYREKCYA
OCHRONY
ŚRODOWISKA
W POZNANIU

Obszar Natura 2000
ZAMORZE PNIEWSKIE PLH300036

Legenda:

 granica obszaru Natura 2000

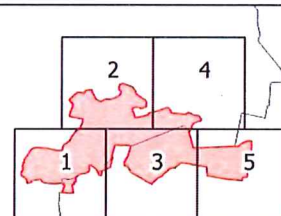
Numer
arkusza

4



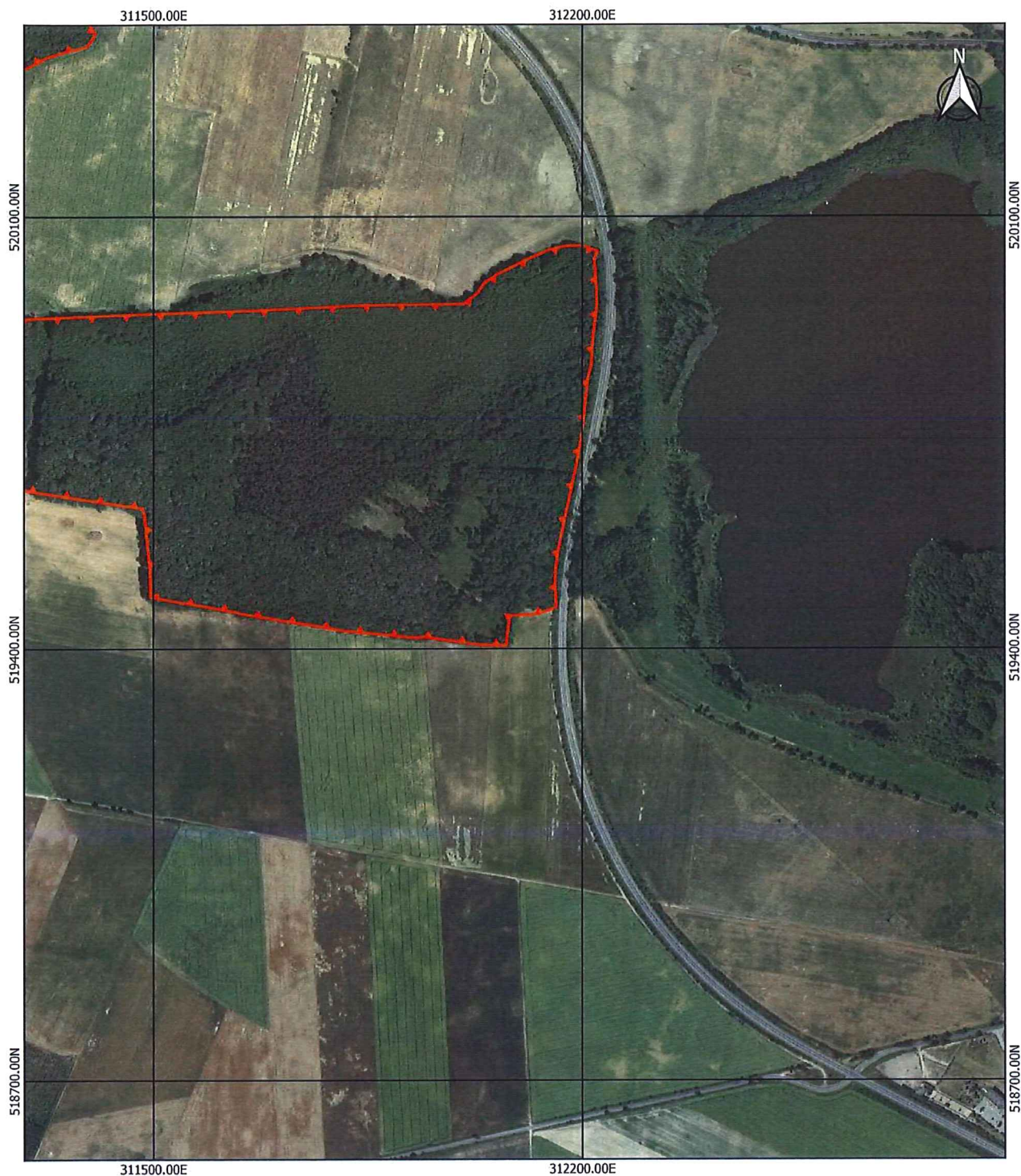
Podkład: Ortofotomapa, Centralny Ośrodek Dokumentacji Geodezyjnej i Kartograficznej (2010)



Układ współrzędnych: PL-1992



Kwilcz

Pniewy

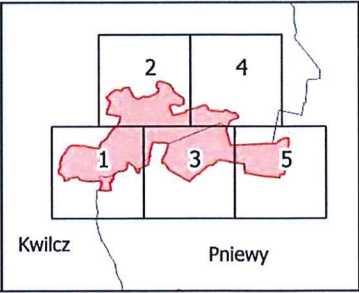



Obszar Natura 2000
ZAMORZE PNIEWSKIE PLH300036
Legenda:
 granica obszaru Natura 2000

Numer arkusza
5

0 100 200 300 m
 Podkład: Ortofotomapa, Centralny Ośrodek Dokumentacji Geodezyjnej i Kartograficznej (2010)

Układ współrzędnych: PL-1992



Załącznik nr 3 do zarządzenia
Regionalnego Dyrektora Ochrony Środowiska w Poznaniu
z dnia 27 stycznia 2022 roku

Identyfikacja istniejących i potencjalnych zagrożeń dla zachowania właściwego stanu ochrony siedlisk przyrodniczych oraz gatunków zwierząt i ich siedlisk będących przedmiotem ochrony obszaru Natura 2000

Lp.	Przedmiot ochrony	Zagrożenie*	Opis zagrożenia
1.	3140 Twardowodne oligo- i mezotroficzne zbiorniki z podwodnymi łąkami ramienic (<i>Chara</i> spp.)	<p>Istniejące:</p> <ol style="list-style-type: none"> 1. Usuwanie trawy pod grunty orne (A02.01), 2. Nawożenie /nawozy sztuczne/ (A08), 3. Rozproszone zanieczyszczenie wód powierzchniowych z powodu działalności związanej z rolnictwem i leśnictwem (H01.05), 4. Intensywna hodowla ryb, intensyfikacja (F01.1), 5. Wędkarstwo (F02.03), 6. Wydeptywanie, nadmierne użytkowanie (G05.01), 7. Zmniejszenie spójności siedlisk (J03.02), 8. Zanieczyszczenie wód powierzchniowych z innych źródeł rozproszonych (H01.09), 9. Ścieżki, szlaki piesze, szlaki rowerowe (D01.01), 10. Parkingi samochodowe i miejsca postojowe (D01.03), 11. Sporty i różne formy czynnego wypoczynku rekreacji, uprawiane w plenerze (G01), 12. Wydeptywanie, nadmierne użytkowanie (G05.01), 13. Zanieczyszczenie wód powierzchniowych z innych źródeł rozproszonych (H01.09), 14. Eutrofizacja (naturalna) (K02.03). <p>Potencjalne:</p> <ol style="list-style-type: none"> 15. Sporty i różne formy czynnego wypoczynku rekreacji, uprawiane w plenerze (G01), 16. Parkingi samochodowe i miejsca postojowe (D01.03), 17. Tereny zurbanizowane, tereny zamieszkałe inne typy zabudowy (E01.04), 	<p>Ad. 1-3: Intensywne rolnictwo w zlewni jeziora,</p> <p>Ad. 4-8: Użytkowanie rybackie i wędkarskie, penetracja i wydeptywanie stref brzegowych jezior oraz budowa nielegalnych pomostów,</p> <p>Ad. 9-13: Turystyka wodna w sezonie letnim bez odpowiedniego zaplecza sanitarnego,</p> <p>Ad. 14: Naturalne procesy eutroficzne w jeziorze.</p> <p>Ad. 15-16: Wzrost presji turystycznej,</p> <p>Ad. 17-18 Zabudowa mieszkaniowa, rekreacyjno-turystyczna oraz kempingowa,</p>

		18. Infrastruktura sportowa i rekreacyjna kempingi i karawangi (G02.08) 19. Odpady, ścieki (E03).	Ad. 19 Nieuregulowana gospodarka wodno-ściekowa i kanalizacyjna.
2	7140 Torfowiska przejściowe i trzęsawiska (przeważnie z roślinnością z <i>Scheuchzerio-Caricetea</i>)	Nie identyfikowano z powodu braku występowania siedliska przyrodniczego w części obszaru Natura 2000 objętej planem.	
3	9170 Grąd środkowoeuropejski i subkontynentalny (<i>Gallio-Carpinetum</i> , <i>Tilio-Carpinetum</i>)	Nie identyfikowano z powodu braku występowania siedliska przyrodniczego w części obszaru Natura 2000 objętej planem.	
4	91E0 Łęgi wierzbowe, topolowe, olszowe i jesionowe (<i>Salicetum albo-fragilis</i> , <i>Populetum albae</i> , <i>Alnion glutinoso-incanae</i>) i olsy źródliskowe	Nie identyfikowano z powodu braku występowania siedliska przyrodniczego w części obszaru Natura 2000 objętej planem.	
5	91F0 Łęgowe lasy dębowo-wiązowo-jesionowe (<i>Ficario-Ulmetum</i>)	Nie identyfikowano z powodu braku występowania siedliska przyrodniczego w części obszaru Natura 2000 objętej planem.	
6	1188 kumak nizinny <i>Bombina bombina</i>	Nie identyfikowano z powodu braku występowania gatunku w części obszaru Natura 2000 objętej planem.	
7	1393 haczykowiec błyszczący <i>Hamatocaulis vernicosus</i>	Nie identyfikowano z powodu braku występowania gatunku w części obszaru Natura 2000 objętej planem.	
8	1903 lipiennik Loesela <i>Liparis loeseli</i>	Nie identyfikowano z powodu braku występowania gatunku w części obszaru Natura 2000 objętej planem.	

*Kody zagrożień podano zgodnie z *Instrukcją wypełniania Standardowego Formularza Danych obszaru Natura 2000. Wersja 2012.1* opracowaną przez Generalną Dyрекcję Ochrony Środowiska.

Załącznik nr 4 do zarządzenia
Regionalnego Dyrektora Ochrony Środowiska w Poznaniu
z dnia 27 stycznia 2022 roku

Cele działań ochronnych

Przedmiot ochrony	Cele działań ochronnych
3140 Twardowodne oligo- i mezotroficzne zbiorniki z podwodnymi łąkami ramienic (<i>Chara</i> spp.)	<ol style="list-style-type: none"> 1. Utrzymanie siedliska na powierzchni jeziora Dobrzyczno (79,60 ha). 2. Poprawa złego (U2*) stanu ochrony siedliska przyrodniczego poprzez: <ol style="list-style-type: none"> a) utrzymanie powierzchni łąk ramienicowych w obrębie jeziora Dobrzyczno na poziomie min. 5% powierzchni dna (na powierzchni 4,5 ha), w szczególności wokół półwyspu w południowej części jeziora, b) utrzymanie wskaźnika kardynalnego <i>Gatunki charakterystyczne</i> na poziomie właściwym (FV**). tj. występowanie co najmniej 4 gatunków charakterystycznych, c) utrzymanie wskaźnika kardynalnego <i>Gatunki wskazujące na degradację siedliska w tym obce gatunki inwazyjne</i> na poziomie, tj. U1**. tj. gatunki ekspansywne zajmują do 10% powierzchni; gatunek lub gatunki obce inwazyjne obecne jako pojedyncze osobniki, d) utrzymanie wskaźnika kardynalnego <i>Maksymalna głębokość występowania łąk ramienicowych</i> na poziomie U1**, tj. 3,2 m, e) poprawa wskaźnika kardynalnego <i>Zasięg strefy świetlnej w jeziorze ze stanu złego (U2**)</i> na niezadawalający (U**1). tj. 15-10 m, f) ograniczenie fragmentacji strefy szuwarowej jeziora Dobrzyczno. 3. Uzupełnienie stanu wiedzy w zakresie struktury ichtiofauny jeziora Dobrzyczno i właściwego nią zarządzania w celu poprawy funkcjonowania siedliska.
7140 Torfowiska przejściowe i trzęsawiska (przeważnie z roślinnością z <i>Scheuchzerio-Caricetea</i>)	Nie określono z powodu braku występowania siedliska przyrodniczego w części obszaru Natura 2000 objętej planem.
9170 Grąd środkowoeuropejski i subkontynentalny (<i>Galio-Carpinetum</i> , <i>Tilio-Carpinetum</i>)	Nie określono z powodu braku występowania siedliska przyrodniczego w części obszaru Natura 2000 objętej planem.
91E0 Łęgi wierzbowe, topolowe, olszowe i jesionowe (<i>Salicetum albo-fragilis</i> , <i>Populetum albae</i> , <i>Alnenion glutinoso-incanae</i>) i olsy źródliskowe	Nie określono z powodu braku występowania siedliska przyrodniczego w części obszaru Natura 2000 objętej planem.
91F0 Łęgowe lasy dębowo-wiązowo-jesionowe (<i>Ficario-Ulmetum</i>)	Nie określono z powodu braku występowania gatunku w części obszaru Natura 2000 objętej planem.
1188 kumak nizinny <i>Bombina bombina</i>	Nie określono z powodu braku występowania gatunku w części obszaru Natura 2000 objętej planem.

1393 haczykowiec błyszczący <i>Hamatocaulis vernicosus</i>	Nie określono z powodu braku występowania gatunku w części obszaru Natura 2000 objętej planem.
1903 lipiennik Loesela <i>Liparis loeseli</i>	Nie określono z powodu braku występowania gatunku w części obszaru Natura 2000 objętej planem.

* zgodnie z rozporządzeniem Ministra Środowiska z dnia 17 lutego 2010 r. w sprawie sporządzania projektu planu zadań ochronnych dla obszaru Natura 2000 (Dz. U. Nr 34 poz. 186, z późn. zm.

** zgodnie z Gąbka M. i in. 2015. 3140 Twardowodne oligo- i mezotroficzne zbiorniki z podwodnymi łąkami ramienic *Charetea*. [W:] W. Mróz (red.) Monitoring siedlisk przyrodniczych. Przewodnik metodyczny. Część IV. GIOŚ, Warszawa, s. 120-140.

Załącznik nr 5 do zarządzenia
Regionalnego Dyrektora Ochrony Środowiska w Poznaniu
z dnia 27 stycznia 2022 roku

Określenie działań ochronnych ze wskazaniem podmiotów odpowiedzialnych za ich wykonanie i obszarów ich wdrażania

Lp.	Działanie ochronne	Obszar wdrażania	Podmiot odpowiedzialny za wykonanie
Działania dotyczące ochrony czynnej siedlisk przyrodniczych, gatunków zwierząt oraz ich siedlisk			
1.	<p>Stopniowe zmiany struktury ichtiofauny poprzez:</p> <p>a) zwiększenie zarybiania gatunkami ryb drapieżnych: - poziom koniecznego zarybienia zostanie określony po realizacji działania ochronnego nr 5;</p> <p>b) uzupełnieniu wiedzy o ichtiofaunie jeziora;</p> <p>c) brak zarybiania karpem i obcymi gatunkami ryb;</p> <p>d) konieczne odłowy gatunków ryb, zwłaszcza planktonożernych i roślinożernych (w tym gatunków obcych, jak amur biały, tołpyga pstra, tołpyga biała) - poziom koniecznego odłowienia zostanie określony po realizacji działania ochronnego nr 5.</p> <p>Działanie realizowane w trakcie obowiązywania planu zadań ochronnych.</p>	jezioro Dobrzyczo (Lubosz Wielki)	Sprawujący nadzór nad obszarem Natura 2000 oraz uprawniony do rybactwa w obwodzie rybackim w porozumieniu z Dyrektorem Regionalnego Zarządu Gospodarki Wodnej w Poznaniu Państwowego Gospodarstwa Wodnego Wody Polskie
Działania dotyczące monitoringu stanu ochrony przedmiotów ochrony oraz monitoringu realizacji celów działań ochronnych			
2.	<p>Ocena stanu ochrony siedliska przyrodniczego 3140 zgodnie z rozporządzeniem Ministra Środowiska z dnia 17 lutego 2010 r. w sprawie sporządzania projektu planu zadań ochronnych dla obszaru Natura 2000 (Dz. U. Nr 34, poz. 186 z późn. zm.).</p> <p>Działanie realizowane dwukrotnie w trakcie obowiązywania planu zadań ochronnych.</p>	jezioro Dobrzyczo (Lubosz Wielki)	Sprawujący nadzór nad obszarem Natura 2000
3.	<p>Monitoring trofii jeziora obejmujący w szczególności:</p> <p>a) tlen rozpuszczony i nasycenie tlenem (w słupie wody co 1 m);</p> <p>b) odczyn pH (warstwa powierzchniowa);</p> <p>c) przewodność właściwa (warstwa powierzchniowa);</p> <p>d) mętność (warstwa powierzchniowa);</p> <p>e) chlorofil a (warstwa powierzchniowa);</p> <p>f) azot azotanowy, azot amonowy, azotynowy i ogólny (w warstwach termicznych);</p> <p>g) fosfor ogólny i fosforany rozpuszczone (w warstwach termicznych);</p>	jezioro Dobrzyczo (Lubosz Wielki)	Sprawujący nadzór nad obszarem Natura 2000

	<p>h) BZT5 (warstwa powierzchniowa i przydenna);</p> <p>i) ChZTCr (warstwa powierzchniowa i przydenna);</p> <p>j) twardość ogólna (warstwa powierzchniowa);</p> <p>k) pomiar widzialności krążka Secchiego.</p> <p>oraz fakultatywnie:</p> <p>l) charakterystyka zasięgu i warunków propagacji (rozchodu) promieniowania fotosyntetycznie aktywnego (PAR) w słupie wody;</p> <p>m) rzeczywisty zasięg strefy świetlnej (suma strefy eufotycznej i dysfotycznej) na podstawie pomiarów PAR miernikiem kwantowym z czujnikiem sferycznym (pomiar miernikiem kwantowym z czujnikiem sferycznym w słupie wody co 0,1 m);</p> <p>n) współczynnik tłumienia światła (Kd PAR) dla strefy eufotycznej (na podstawie pomiarów miernikiem kwantowym z czujnikiem sferycznym w słupie wody co 0,5 m).</p> <p>(na podstawie pomiarów miernikiem kwantowym z czujnikiem sferycznym w słupie wody co 0,5 m).</p> <p>Działanie realizowane dwukrotnie w trakcie obowiązywania planu zadań ochronnych, w trakcie realizacji zadania nr 2.</p>		
4.	<p>Monitoring ciągłości strefy buforowej jeziora obejmującej szuwar i zarośla w zakresie występowania pomostów, zabudowy brzegów, wycinania szuwaru i krzewów.</p> <p>Działanie realizowane co dwa lata od pierwszego roku obowiązywania planu zadań ochronnych.</p>	<p>Strefa buforowa jeziora i jezioro Dobrzyczno (Lubosz Wielki) w zasięgu następujących działek nr:</p> <ul style="list-style-type: none"> - 41/1, 40 (część), obręb ewid. Chudobczyce, gm. Kwilcz, - 289, 290 (część), 292 (część), 296/3 (część), 296/4 (część), 296/5 (część), 296/6 (część), 296/7 (część), 296/8 (część), 296/9 (część), 296/10 (część), 296/11 (część), 305, obręb ewid. Lubosz, gm. Kwilcz 	<p>Sprawujący nadzór nad obszarem Natura 2000</p>
<p>Działania dotyczące uzupełnienia stanu wiedzy o przedmiotach ochrony i uwarunkowaniach ich ochrony</p>			

5.	<p>Rozpoznanie struktury ichtiofauny w zakresie:</p> <p>a) analizy stanu jakościowego (struktury) i ilościowego zespołu ryb;</p> <p>b) analizy metod efektywnej biomanipulacji rybackiej – określenie zakresu korekty składu ichtiofauny i przeprowadzenie zarybienia i odłowów.</p> <p>Działanie realizowane za pomocą przeprowadzenia odłowu o charakterze kontrolnym, jednokrotnie w pierwszych pięciu latach obowiązywania planu zadań ochronnych.</p>	jezioro Dobrzyczno (Lubosz Wielki)	Sprawujący nadzór nad obszarem Natura 2000 oraz uprawniony do rybactwa w obwodzie rybackim w porozumieniu z Dyrektorem Regionalnego Zarządu Gospodarki Wodnej w Poznaniu Państwowego Gospodarstwa Wodnego Wody Polskie
6.	Uzupełnienie stanu wiedzy o legalności istniejących pomostów, w ciągu pierwszych trzech lat obowiązywania planu.	Strefa buforowa jeziora i jezioro Dobrzyczno (Lubosz Wielki).	Sprawujący nadzór nad obszarem Natura 2000

Załącznik nr 6 do zarządzenia
Regionalnego Dyrektora Ochrony Środowiska w Poznaniu
z dnia 27 stycznia 2022 roku

Wskazania do zmian w istniejącym studium uwarunkowań i kierunków zagospodarowania przestrzennego gminy Kwilcz, dotyczące eliminacji lub ograniczenia zagrożeń wewnętrznych lub zewnętrznych, niezbędnych dla utrzymania lub odtworzenia właściwego stanu ochrony siedliska przyrodniczego, dla którego wyznaczono obszar Natura 2000

Nazwa dokumentu	Wskazanie do zmiany
Studium uwarunkowań i kierunków zagospodarowania przestrzennego gminy Kwilcz; ostatnia zmiana –uchwała nr XVII/136/2020 Rady Gminy Kwilcz z dnia 27 kwietnia 2020 roku.	Wskazanie do zmiany w zakresie wyznaczonych terenów rekreacyjnych nad jeziorem Dobrzyczno minimalizując zidentyfikowane zagrożenia dla siedliska przyrodniczego 3140, np. poprzez uregulowanie gospodarki kanalizacyjnej, zabezpieczenie strefy buforowej jeziora.