

**UCHWAŁA NR 97**  
**RADY MINISTRÓW**

z dnia 13 września 2024 r.

**w sprawie przyjęcia sprawozdania z wykonania planu realizacji Programu Uzupełniania  
Lokalnej i Regionalnej Infrastruktury Kolejowej – Kolej + do 2029 roku za rok 2023**

Na podstawie art. 38c ust. 8 ustawy z dnia 28 marca 2003 r. o transporcie kolejowym (Dz. U. z 2024 r. poz. 697 i 731) Rada Ministrów uchwala, co następuje:

§ 1. 1. Przyjmuje się sprawozdanie z wykonania planu realizacji Programu Uzupełniania Lokalnej i Regionalnej Infrastruktury Kolejowej – Kolej + do 2029 roku, zwanego dalej „Programem”, za rok 2023.

2. Sprawozdanie z wykonania planu realizacji Programu za rok 2023 stanowi załącznik do uchwały.

3. Wyraża się zgodę na aktualizację Programu w zakresie wskazanym w sprawozdaniu z wykonania planu realizacji Programu za rok 2023.

4. Aktualizacja Programu nie zwiększa limitu wydatków na realizację Programu z dokapitalizowania PKP Polskie Linie Kolejowe S.A. przez Skarb Państwa ustanowionego na poziomie 11 200,00 mln zł uchwałą nr 196/2022 Rady Ministrów z dnia 3 października 2022 r. zmieniającą uchwałę w sprawie ustanowienia Programu Uzupełniania Lokalnej i Regionalnej Infrastruktury Kolejowej – Kolej + do 2028 roku.

§ 2. Uchwała wchodzi w życie z dniem podjęcia.

**PREZES RADY MINISTRÓW**

**DONALD TUSK**

/podpisano kwalifikowanym podpisem elektronicznym/

Załącznik  
do uchwały nr 97  
Rady Ministrów  
z dnia 13 września 2024 r.



**MINISTERSTWO INFRASTRUKTURY**

**Sprawozdanie z wykonania planu realizacji  
Programu Uzupelniania Lokalnej i Regionalnej  
Infrastruktury Kolejowej – Kolej + do 2029 roku  
za rok 2023**

Warszawa, 2024 r.

## Spis treści

1.	Wprowadzenie.....	5
2.	Podstawa prawna przygotowania sprawozdania .....	5
3.	Zakres sprawozdania .....	5
4.	Postęp w realizacji Programu.....	6
4.1.	Zmiany na liście podstawowej Programu .....	7
4.2.	Uzgodnienie z jst umów o realizacji projektów .....	9
4.3.	Podpisanie umów z wykonawcami dokumentacji projektowej oraz umów z wykonawcami dokumentacji projektowej i robót budowlanych .....	10
5.	Wykonanie celów Programu .....	11
6.	Ocena zagrożeń i ryzyk .....	12
7.	Aktualizacja Programu Kolej +.....	14
8.	Załączniki .....	15

## Skróty stosowane w dokumencie

Skrót	Rozwinięcie
sprawozdanie	Sprawozdanie z wykonania planu realizacji Programu Uzupelniania Lokalnej i Regionalnej Infrastruktury Kolejowej – Kolej + do 2029 roku
Program Kolej + / Program	Program Uzupelniania Lokalnej i Regionalnej Infrastruktury Kolejowej – Kolej + do 2029 roku
jst	jednostki samorządu terytorialnego, ich związki i stowarzyszenia oraz związki metropolitalne
PKP PLK S.A.	PKP Polskie Linie Kolejowe Spółka Akcyjna
ustawa o transporcie kolejowym	ustawa z dnia 28 marca 2003 r. o transporcie kolejowym (Dz. U. z 2024 r. poz. 697, z późn. zm.)
WSPP	Wstępne Studium Planistyczno-Prognostyczne

## **1. Wprowadzenie**

Zgodnie z wymaganiami określonymi w ustawie o transporcie kolejowym oraz Programie Kolej + Minister Infrastruktury składa niniejsze sprawozdanie za rok 2023.

Sprawozdanie obejmuje pierwsze dane o wykonaniu finansowym i rzeczowym projektów realizowanych (zakwalifikowanych do dofinansowania) w ramach Programu Kolej +.

Program Kolej + został ustanowiony uchwałą nr 151/2019 Rady Ministrów z dnia 3 grudnia 2019 r. w sprawie ustanowienia Programu Uzupelniania Lokalnej i Regionalnej Infrastruktury Kolejowej – Kolej + do 2028 roku (aktualny tytuł uchwały: uchwała nr 151/2019 Rady Ministrów z dnia 3 grudnia 2019 r. w sprawie ustanowienia Programu Uzupelniania Lokalnej i Regionalnej Infrastruktury Kolejowej – Kolej + do 2029 roku).

Program został zaktualizowany do obecnej treści kolejno następującymi aktami prawnymi:

- uchwałą nr 66/2020 Rady Ministrów z dnia 4 czerwca 2020 r. w sprawie przyjęcia sprawozdania z wykonania planu realizacji Programu Uzupelniania Lokalnej i Regionalnej Infrastruktury Kolejowej – Kolej + do 2028 roku za rok 2019,
- uchwałą nr 196/2022 Rady Ministrów z dnia 3 października 2022 r. zmieniającą uchwałę w sprawie ustanowienia Programu Uzupelniania Lokalnej i Regionalnej Infrastruktury Kolejowej – Kolej + do 2028 roku,
- uchwałą nr 150/2023 Rady Ministrów z dnia 16 sierpnia 2023 r. w sprawie przyjęcia sprawozdania z wykonania planu realizacji Programu Uzupelniania Lokalnej i Regionalnej Infrastruktury Kolejowej – Kolej + do 2029 roku za rok 2022.

## **2. Podstawa prawna przygotowania sprawozdania**

Sprawozdanie zostało przygotowane zgodnie z art. 38c ust. 6 ustawy o transporcie kolejowym, który stanowi, że w terminie do dnia 31 maja każdego roku minister właściwy do spraw transportu, w porozumieniu z ministrem właściwym do spraw finansów publicznych oraz w zakresie projektów realizowanych z udziałem środków europejskich z ministrem właściwym do spraw rozwoju regionalnego, składa Radzie Ministrów sprawozdanie z wykonania planu realizacji programu wieloletniego za rok poprzedni. W związku z brakiem zaangażowania środków pochodzących z budżetu Unii Europejskiej w finansowanie Programu Kolej +, sprawozdanie nie podlega uprzedniemu uzgodnieniu z ministrem właściwym do spraw rozwoju regionalnego.

Sprawozdanie zostało przygotowane w oparciu o sprawozdanie roczne z realizacji Programu złożone przez PKP PLK S.A. ministrowi właściwemu do spraw transportu w terminie wskazanym w Programie.

## **3. Zakres sprawozdania**

Sprawozdanie dotyczy okresu od dnia 1 stycznia 2023 r. do dnia 31 grudnia 2023 r.

Zgodnie z postanowieniami art. 38c ust. 7 ustawy o transporcie kolejowym oraz Programu Kolej + w sprawozdaniu ujęto informacje dotyczące:

- danych o wykonaniu finansowym i rzeczowym realizowanych projektów,
- oceny stopnia wykonania wskaźników,
- zidentyfikowanych zagrożeń i ryzyk oraz podjętych działań zaradczych,
- aktualizacji wartości źródeł finansowania w poszczególnych latach realizacji Programu.

Stosownie do postanowień art. 38c ust. 8 ustawy o transporcie kolejowym w sprawozdaniu został wskazany zakres niezbędnej aktualizacji Programu Kolej +, przy założeniu, że łączny limit wydatków na realizację Programu z dokapitalizowania PKP PLK S.A. przez Skarb Państwa nie zostanie zwiększony. Podstawą aktualizacji jest dokonana analiza i ocena poszczególnych projektów realizowanych w ramach Programu.

#### **4. Postęp w realizacji Programu**

W okresie sprawozdawczym prowadzone działania dotyczyły m.in. uzgadniania treści umów o realizacji projektów między PKP PLK S.A. a jst, które skutkowały podpisaniem 17 umów. Ogłoszono oraz rozstrzygnięto pierwsze postępowania przetargowe. Pozwoliły one na wyłonienie wykonawców dokumentacji projektowej, a także robót budowlanych, a następnie zawarcie stosownych umów. W przypadku wystąpienia potrzeby aneksowano pierwsze umowy o realizacji projektów zawarte między PKP PLK S.A. a jst.

Łączną wysokość środków finansowych przeznaczonych na realizację Programu Kolej + (środki z dokapitalizowania PKP PLK S.A. przez Skarb Państwa oraz wkład własny jst) przewiduje się na poziomie ok. 13,3 mld zł, w tym rezerwa w wysokości ok. 28,18 mln zł.

Należy zaznaczyć, że kwota dokapitalizowania w wysokości 11,2 mld zł stanowi maksymalne 85 % wartości wydatków kwalifikowanych poszczególnych projektów, natomiast jst zobowiązują się do zapewnienia wkładu własnego w wysokości minimum 15 % wartości wydatków kwalifikowanych projektów oraz sfinansowania wydatków niekwalifikowanych.

Ze względu na zadeklarowany przez jst zwiększony wkład własny (powyżej 15 %) wzrosła wartość Programu z 13 176,47 mln zł do kwoty 13 342,33 mln zł. Wzrost wystąpił na wymienionych poniżej projektach:

- Prace na liniach kolejowych nr 189 i 132 oraz budowa nowych łącznic Kuźnica – Bytom Bobrek Wsch. w celu stworzenia nowego połączenia Ruda Chebzie/Zabrze – Bytom, w tym budowa nowych p.o. Ruda Orzegów i Bytom ul. Zabrzeńska,
- Przygotowanie alternatywnego połączenia aglomeracyjnego Gliwice – Ruda Kochłowice – Katowice liniami kolejowymi nr 141 na odcinku Gliwice – Ruda Kochłowice, 164 na odcinku Ruda Kochłowice – Hajduki i 651 Hajduki – Gottwald,
- Przygotowanie alternatywnego połączenia aglomeracyjnego Tychy – Katowice Murcki – Katowice Ligota linią kolejową nr 142,
- Odbudowa rozebranej linii kolejowej nr 198 Pyskowice – Pyskowice Miasto dla przywrócenia połączenia na trasie: Katowice – Gliwice – Pyskowice Miasto,

- Zwiększenie zdolności przepustowej linii kolejowej nr 140 na odc. Katowice Ligota – Orzesze Jaśkowice poprzez budowę drugiego toru i dodatkowych przystanków osobowych,
- Budowa linii łączącej linię kolejową nr 131 (Chorzew Siemkowice) z linią kolejową nr 181 (Wieluń),
- Budowa połączenia kolejowego Kraków – Olkusz,
- Budowa połączenia kolejowego Kraków – Niepołomice,
- Budowa połączenia kolejowego Kraków – Myślenice.

#### 4.1. Zmiany na liście podstawowej Programu

Pod koniec stycznia 2023 r. Województwo Małopolskie przekazało informację o odstąpieniu od realizacji projektu z listy podstawowej Programu „Rewitalizacja linii kolejowej nr 108 na odc. Gorlice – Jasło celem usprawnienia połączenia Kraków – Jasło wraz z rewitalizacją linii kolejowej nr 110 i budową łącznicy pomiędzy ww. liniami”. Samorząd ten nie potwierdził również woli dalszego procedowania pierwszego projektu z listy rezerwowej Programu „Rewitalizacja linii kolejowej nr 97 na odc. Sucha Beskidzka – Żywiec celem usprawnienia połączenia Kraków – Żywiec”.

W związku z tym PKP PLK S.A. w dniu 5 kwietnia 2023 r. skierowała do Województwa Lubuskiego informację o możliwości realizacji w ramach dostępnej alokacji projektu z listy rezerwowej Programu „Prace na linii nr 363 na odcinku Skwierzyna – Międzychód” z prośbą o potwierdzenie woli jego dalszego procedowania. Urząd Marszałkowski Województwa Lubuskiego wyraził zgodę na dalsze procedowanie i umowa o realizacji projektu między jst a PKP PLK S.A. została podpisana w dniu 6 października 2023 r., tym samym projekt został zakwalifikowany na listę podstawową Programu.

W marcu 2023 r. Województwo Podlaskie skierowało do PKP PLK S.A. prośbę o akceptację realizacji projektu „Stworzenie ciągu komunikacyjnego Łomża – Białystok poprzez rewitalizację wraz z elektryfikacją linii kolejowej nr 49 Łomża – Śniadowo oraz elektryfikacja i odbudowa infrastruktury pasażerskiej na linii kolejowej nr 36 na odcinku Śniadowo – Łapy” w zmniejszonym zakresie i ograniczonej kwocie. W odpowiedzi PKP PLK S.A. zaproponowała m.in. rezygnację z wymiany nawierzchni na linii kolejowej nr 36 (wybrany wariant inwestycji już wcześniej nie obejmował elektryfikacji linii kolejowej), na co Urząd Marszałkowski Województwa Podlaskiego wyraził zgodę.

Dzięki porozumieniu z Województwem Podlaskim było możliwe zakwalifikowanie kolejnego projektu na listę podstawową Programu. W dniu 11 kwietnia 2023 r. PKP PLK S.A. przekazała Miastu Bielsko-Biała informację o możliwości realizacji w ramach dostępnej alokacji projektu z listy rezerwowej Programu „Rewitalizacja linii kolejowej nr 190 na odcinku Skoczów – Bielsko-Biała jako niezbędny element połączenia Śląska Cieszyńskiego z Krakowem (Cieszyn – Skoczów – Bielsko-Biała – Wadowice – Kraków)”. Samorząd Województwa Śląskiego wyraził zgodę na dalsze procedowanie i umowa o realizacji projektu między jst a PKP PLK S.A. została podpisana w dniu 28 września 2023 r.

Ogólne informacje o liczbie i szacowanych wartościach projektów zakwalifikowanych do realizacji w ramach Programu przedstawia tabela 1.

Tabela 1.

Liczba projektów	Szacowana wartość [tys. zł]	Liczba projektów	Szacowana wartość [tys. zł]	Liczba projektów	Szacowana wartość [tys. zł]
<b>Lista podstawowa Programu</b>		<b>Lista rezerwowa Programu</b>		<b>Ogółem</b>	
<b>35</b>	<b>13 314 143</b>	<b>9</b>	<b>507 253</b>	<b>44</b>	<b>13 821 396</b>

Program Kolej + obejmuje projekty, w ramach których zostaną zrealizowane prace na ponad 1000 km linii kolejowych, w tym:

- 12 projektów dotyczących rewitalizacji linii kolejowych na łączną długość ok. 372 km,
- 13 projektów dotyczących odbudowy lub rozbudowy linii kolejowych na łączną długość ok. 482 km,
- 7 projektów dotyczących budowy nowych linii kolejowych na łączną długość ok. 189 km,
- 3 projekty dokumentacyjne.

Tabela 2 przedstawia podział projektów realizowanych w ramach Programu Kolej + w zależności od formuły realizacji z podziałem na województwa.

Tabela 2.

Województwo	Projekty w formule osobno „Projektuj”, osobno „Buduj”		Projekty w formule „Projektuj i Buduj”		Projekty dokumentacyjne (bez robót budowlanych)	
	Liczba projektów	Wartość netto [mln zł]	Liczba projektów	Wartość netto [mln zł]	Liczba projektów	Wartość netto [mln zł]
dolnośląskie	2	538	1	263	-	-
lubelskie	5	3452	-	-	-	-
lubuskie	1	328	1	66	-	-
łódzkie	2	1242	-	-	-	-
małopolskie	2	541	-	-	1	152
mazowieckie	1	321	2	624	1	306



opolskie	1	535	-	-	-	-
podlaskie	-	-	1	430	-	-
śląskie	7	1912	1	353	-	-
świętokrzyskie	-	-	-	-	1	39
wielkopolskie	4	2057	1	157	-	-
<b>Ogółem</b>	<b>25</b>	<b>10 925</b>	<b>7</b>	<b>1892</b>	<b>3</b>	<b>497</b>

Zestawienie poszczególnych projektów realizowanych w ramach Programu z podziałem na województwa wraz z ich statusem na koniec 2023 r. zawiera załącznik nr 1 do sprawozdania.

#### 4.2. Uzgodnienie z jst umów o realizacji projektów

Zgodnie z § 9 ust. 1 „Wytycznych naboru projektów do Programu Uzupelniania Lokalnej i Regionalnej Infrastruktury Kolejowej – Kolej + do 2028 roku, ustanowionego uchwałą Rady Ministrów nr 151/2019 z dnia 3 grudnia 2019 r.” warunkiem objęcia projektu dofinansowaniem w ramach Programu Kolej + jest podpisanie przez jst (wnioskodawcę) z PKP PLK S.A. umowy o realizacji projektu.

W 2023 r. zawarto umowy o realizacji 17 projektów w ramach Programu Kolej +:

- 1) Rewitalizacja linii kolejowej nr 369 na odcinku Śrem – Czempin;
- 2) Rewitalizacja linii kolejowej nr 360 na odcinku Gostyń – Kąkolewo;
- 3) Rewitalizacja linii kolejowej nr 368 Międzychód – Szamotuły;
- 4) Budowa nowej linii kolejowej Turek – Konin;
- 5) Rewitalizacja kolejowego ciągu komunikacyjnego na liniach kolejowych nr 390/236 Czarnków – Rogoźno – Wągrowiec;
- 6) Rewitalizacja linii nr 275 na odcinku Bieniów – Lubsko wraz z budową przystanków w m. Budziechów, Jasień i Bieszków;
- 7) Budowa bazowej infrastruktury do uruchomienia Wrocławskiej Kolei Metropolitalnej. Poprawa jakości połączeń z Legnicy do Wrocławia na odcinku Środa Śląska – Wrocław;
- 8) Rewitalizacja odcinka Legnica – Złotoryja – Jerzmanice-Zdrój w celu włączenia Złotoryi oraz powiatu złotoryjskiego do sieci regionalnego wojewódzkiego transportu kolejowego;
- 9) Rewitalizacja linii kolejowej Zgorzelec – Bogatynia w celu włączenia Bogatyni do sieci regionalnego wojewódzkiego transportu kolejowego;
- 10) Budowa połączenia kolejowego Kraków – Olkusz;
- 11) Budowa połączenia kolejowego Kraków – Myślenice;
- 12) Budowa połączenia kolejowego Kraków – Niepołomice;
- 13) Modernizacja i elektryfikacja linii kolejowej nr 25 na odcinku Tomaszów Mazowiecki – Skarżysko Kamienna;
- 14) Rewitalizacja linii kolejowych nr 177, 294 Racibórz – Raclawice Śląskie;

- 15) Stworzenie ciągu komunikacyjnego Łomża – Białystok przez rewitalizację wraz z elektryfikacją linii kolejowej nr 49 Łomża – Śniadowo oraz elektryfikacja i odbudowa infrastruktury pasażerskiej na linii kolejowej nr 36 na odcinku Śniadowo – Łapy;
- 16) Rewitalizacja linii kolejowej nr 190 na odcinku Skoczów – Bielsko-Biała jako niezbędny element połączenia Śląska Cieszyńskiego z Krakowem (Cieszyn – Skoczów – Bielsko-Biała – Wadowice – Kraków);
- 17) Prace na linii nr 363 na odcinku Skwierzyna – Międzychód.

Do końca 2023 r. zawarto zatem umowy o realizacji wszystkich 35 projektów zakwalifikowanych na listę podstawową Programu Kolej +.

Wskutek rozstrzygnięcia pierwszych postępowań przetargowych zaszła potrzeba aktualizacji kosztów projektów wskazanych w umowach o realizacji projektów. Do końca 2023 r. podpisano 3 aneksy do umów o realizacji projektów dotyczących projektów z województwa mazowieckiego (Gmina Kozienice), województwa śląskiego (Miasto Pyskowice) i województwa wielkopolskiego. Prowadzono także uzgodnienia dotyczące treści aneksów dla dwóch projektów województwa łódzkiego oraz jednego projektu województwa mazowieckiego.

#### 4.3. Podpisanie umów z wykonawcami dokumentacji projektowej oraz umów z wykonawcami dokumentacji projektowej i robót budowlanych

Do końca grudnia 2023 r. PKP PLK S.A. ogłosiła 31 postępowań przetargowych dla inwestycji objętych Programem o łącznej wartości ok. 11,6 mld zł. 25 przetargów o wartości ok. 0,6 mld zł dotyczyło opracowania dokumentacji projektowej, a 6 przetargów o wartości ok. 1,1 mld zł wykonania dokumentacji projektowej i robót budowlanych. PKP PLK S.A. w 2023 r. podpisała 22 umowy z wykonawcami dla inwestycji o łącznej wartości ok. 8,3 mld zł, w tym 19 zawartych umów o wartości ok. 0,2 mld zł na opracowanie dokumentacji projektowej oraz 3 umowy o wartości ok. 0,5 mld zł na wykonanie dokumentacji projektowej i robót budowlanych. Dodatkowo w 2023 r. zostało ogłoszone postępowanie przetargowe dla pełnienia nadzoru inwestorskiego w ramach projektu „Rewitalizacja linii kolejowej nr 360 na odcinku Gostyń – Kąkolewo”.

Obecnie PKP PLK S.A. prowadzi działania przygotowawcze celem ogłoszenia i rozstrzygnięcia kolejnych przetargów na opracowanie dokumentacji projektowej (dla projektów realizowanych w formule „Projektuj”) oraz na wykonanie dokumentacji projektowej i robót budowlanych (dla projektów realizowanych w formule „Projektuj i Buduj”). Zakończenie realizacji robót budowlanych w ramach Programu planowane jest na rok 2029.

Zestawienie 35 projektów z listy podstawowej Programu z podziałem na województwa oraz szczegółowe informacje o statusie poszczególnych projektów na koniec 2023 r. zawiera załącznik nr 1 do sprawozdania.

Obecnie są prowadzone przez PKP PLK S.A. działania mające na celu:

- uzgodnienie z jst projektów aneksów do poszczególnych umów o realizacji projektów,

- ogłoszenie i rozstrzygnięcie przetargów na opracowanie dokumentacji projektowej, i wyłonienie wykonawców robót budowlanych lub dokumentacji projektowej,
- opracowanie oraz uzgodnienie z właściwymi jednostkami merytorycznymi Opisów Przedmiotu Zamówienia na projektowanie i sprawowanie nadzoru dla konkretnych zadań planowanych do realizacji w ramach Programu,
- współpracę z jst i wykonawcami dokumentacji projektowej przy realizacji projektów w ramach Programu Kolej +,
- organizację spotkań i udział w spotkaniach z przedstawicielami jst lub lokalnych społeczności z terenu linii kolejowych przewidzianych do budowy lub przebudowy w ramach Programu.

W okresie sprawozdawczym do Ministerstwa Infrastruktury wpłynęło kilka zapytań odnośnie realizacji inwestycji w ramach Programu Kolej +, na które udzielono odpowiedzi.

## 5. Wykonanie celów Programu

Do końca 2023 r. PKP PLK S.A. w ramach Programu Kolej + poniosła wydatki o łącznej wartości 1 698,08 tys. zł netto w związku z realizacją 3 projektów:

- Budowa linii łączącej linię kolejową nr 131 (Chorzew Siemkowice) z linią kolejową nr 181 (Wieluń) – 291,33 tys. zł,
- Rewitalizacja odcinka Legnica – Złotoryja – Jerzmanice-Zdrój w celu włączenia Złotoryi oraz powiatu złotoryjskiego do sieci regionalnego wojewódzkiego transportu kolejowego – 892,50 tys. zł,
- Rewitalizacja linii kolejowej na odcinku Sokołów Podlaski – Siedlce – 514,25 tys. zł.

Natomiast, do końca 2023 r. jst w ramach Programu Kolej + poniosły wydatki kwalifikowane o łącznej wartości 307,92 tys. zł netto w związku z realizacją 3 projektów:

- Budowa linii łączącej linię kolejową nr 131 (Chorzew Siemkowice) z linią kolejową nr 181 (Wieluń) – 59,67 tys. zł,
- Rewitalizacja odcinka Legnica – Złotoryja – Jerzmanice-Zdrój w celu włączenia Złotoryi oraz powiatu złotoryjskiego do sieci regionalnego wojewódzkiego transportu kolejowego – 157,50 tys. zł,
- Rewitalizacja linii kolejowej na odcinku Sokołów Podlaski – Siedlce – 90,75 tys. zł.

Należy zauważyć, że uchwalony w 2019 r. Program Kolej + znajduje się na bardzo wczesnym etapie realizacji, a ponadto jest konieczny przegląd projektów ujętych w Programie pod kątem racjonalności wydatków środków publicznych. Biorąc pod uwagę horyzont czasowy Programu, można wnioskować, że proces inwestycyjny toczy się zbyt wolno, a na etapach realizacji WSPP pojawiały się rozwiązania techniczne nieadekwatne do oczekiwanych efektów.

Tabela 3 przedstawia wykonanie wskaźników określonych w Programie Kolej + według założeń na dzień 31.12.2023 r.

Tabela 3.

Nazwa wskaźnika	Plan	Wykonanie
Liczba jst, które uzyskały wsparcie w ramach Programu (które podpisały z PKP PLK S.A. umowę o dofinansowanie)	min. 3	20*
Liczba jst, które uzyskały dostęp do transportu kolejowego	min. 1	0
Liczba uzyskanych decyzji lokalizacyjnych lub opracowanych dokumentacji przedprojektowych	min. 2	34
Liczba projektów, jakie uzyskały wsparcie w ramach Programu (projekty, w których PKP PLK S.A. zawarła umowy z jst)	min. 4	35

\*wskazana wartość wykonania wskaźnika wynika z tego, że jedna jst podpisała umowę na więcej niż jeden projekt. Podział na województwa oraz szczegółowe informacje o statusie poszczególnych projektów na koniec 2023 r. zawiera załącznik nr 1 do sprawozdania.

Jednocześnie należy podkreślić, że obecnie PKP PLK S.A. prowadzi przegląd projektów ujętych w Programie Kolej +. Określone zostaną optymalne parametry techniczno-eksploatacyjne na poszczególnych liniach kolejowych, w odniesieniu do prognozowanych potrzeb przewozowych. Ponadto jest konieczna weryfikacja harmonogramów realizacji ujętych w Programie inwestycji, w tym możliwości ich realizacji w założonych wcześniej terminach.

Powyższe działania są realizowane pod kątem racjonalnego wydatkowania środków oraz przez pryzmat m.in. deklaracji organizatorów przewozów kolejowych, potrzeb przewozowych i funkcjonalności komunikacyjnych dla mieszkańców. Rozwiązania techniczne powinny być adekwatne do oczekiwanych efektów.

Działania zarządcy infrastruktury kolejowej powinny być ukierunkowane tak, aby parametry modernizowanej i budowanej infrastruktury na poszczególnych liniach kolejowych zostały osiągnięte w sposób optymalny, przy racjonalnym wydatkowaniu środków publicznych. Walka z wykluczeniem komunikacyjnym powinna polegać na dostosowywaniu środków transportu do potoków podróży, dlatego decyzje powinny być podejmowane w sposób profesjonalny.

Ministerstwo Infrastruktury dostrzega duży wzrost kosztów części inwestycji względem WSPP. Przykładowo koszty dla linii kolejowej Konin – Turek są szacowane na poziomie ponad 1,1 mld zł, czyli 70 % więcej niż w WSPP, co budzi niepokój lokalnych jst, które mają określony 15 % udział w kosztach inwestycji.

Mając na uwadze powyższe, w ramach obecnego przeglądu Programu Kolej + poddane analizie zostaną również wskaźniki Programu oraz metodologia ich obliczania w celu wypracowania rozwiązań, które będą w lepszym stopniu odzwierciedlać planowane efekty realizacji Programu Kolej +. Zmiany w tym zakresie zostaną wprowadzone przy kolejnej aktualizacji Programu.

## 6. Ocena zagrożeń i ryzyk

W trakcie prowadzonych działań związanych z wdrożeniem i naborem projektów do Programu zostały zidentyfikowane poniższe ryzyka mogące wpływać na jego realizację:

- 1) ryzyko wzrostu wartości poszczególnych projektów, które zostały zakwalifikowane do realizacji w ramach Programu, z uwagi na zmianę/wzrost cen rynkowych. Ryzyko wynika z szacowania kosztów na wstępnym etapie przygotowania inwestycji. Zasady Programu (zarówno na poziomie dokumentów rządowych, jak i wytycznych naboru)

nie przewidują rezerwy finansowej, tylko realizację projektów do wielkości wyczerpania dostępnej alokacji. Program Kolej + został bowiem niedostatecznie przygotowany w zakresie analiz ekonomiczno-finansowych i wiele projektów zakwalifikowanych do Programu budzi obecnie wątpliwości co do zasadności ich realizacji.

Przy braku przyjętej rezerwy w Programie, wzrost kosztów na kolejnych etapach inwestycji może powodować trudności w realizacji projektów zarówno dla PKP PLK S.A., jak i jst, z uwagi na trudności z pozyskaniem dodatkowych środków, a w konsekwencji może powodować rezygnację z realizacji projektów.

Sposób mitygacji ryzyka:

- uwzględnienie w każdej umowie zawieranej przez PKP PLK S.A. z wykonawcami projektów Programu klauzuli waloryzacyjnej zwiększającej o 10 % wartość każdej umowy,
  - możliwość pokrycia wzrostu kosztów projektu ze środków rezerwy projektu, uwzględnionych w umowie o realizacji projektu zawartej między PKP PLK S.A. a jst, po podpisaniu stosownego aneksu,
  - możliwość pokrycia wzrostu kosztów projektu z oszczędności, które mogą powstać w trakcie realizacji Programu,
  - możliwość ograniczenia zakresu projektu przy zachowaniu jego celu,
  - możliwość odstąpienia od realizacji przewidzianych w ramach zamówienia opcji;
- 2) ryzyko wydłużenia terminów lub braku podpisania aneksów do umów o realizacji projektów zawieranych między PKP PLK S.A. a jst. Ryzyko wynika z działań jst: zgłaszania propozycji zmian i uzupełnień do projektów aneksów.

Sposób mitygacji ryzyka:

- bieżąca współpraca i komunikacja między PKP PLK S.A. a jst celem wypracowania wspólnych rozwiązań i dokonania stosownych uzgodnień przedmiotowych aneksów;
- 3) ryzyko wydłużenia czasu trwania postępowań przetargowych, a tym samym wydłużenia wyboru wykonawcy zamówienia lub unieważnienia zamówienia. Ryzyko wynika z konieczności dokonania ustaleń między PKP PLK S.A. a jst odnośnie zapewnienia finansowania projektu w przypadku wzrostu wartości zamówienia ponad wartość określoną w umowie o realizacji projektu z uwzględnieniem waloryzacji i przyjętej rezerwy.

Sposób mitygacji ryzyka:

- bieżąca współpraca i komunikacja między PKP PLK S.A. a jst celem wypracowania wspólnych rozwiązań i dokonania stosownych uzgodnień odnośnie możliwości finansowania zamówienia i realizacji projektu w przypadku wzrostu jego kosztów;
- 4) ryzyko zwiększenia zakresu projektu na etapie projektowania i realizacji, wynikające ze szczegółowych analiz zaproponowanych rozwiązań w opracowanych WSPP w trakcie tworzenia dokumentacji.

Sposób mitygacji ryzyka:

- bieżąca współpraca między PKP PLK S.A. a jst celem minimalizacji wprowadzania zmian do pierwotnego zakresu projektu, jak również współpraca w przygotowaniu rozwiązań zastępczych, pozwalających na osiągnięcie celu projektu bez istotnego zwiększania jego wartości;
- 5) ryzyko wystąpienia lub intensyfikacji konfliktów społecznych wynikających z realizacji inwestycji, która zazwyczaj wiąże się m.in. z: pozyskaniem gruntów, podziałem działek rolnych, przecięciem ciągów komunikacyjnych czy przekształceniem krajobrazu.

Sposób mitygacji ryzyka:

- ścisła współpraca między PKP PLK S.A. a jst, bieżące przekazywanie informacji o inwestycji zainteresowanym mieszkańcom, udział PKP PLK S.A. w spotkaniach z jst lub przedstawicielami mieszkańców oraz organizacja konsultacji społecznych.

## 7. Aktualizacja Programu Kolej +

Poniżej przedstawiono zmiany wprowadzane do Programu Kolej +:

- 1) aktualizacji podlega zestawienie źródeł finansowania Programu – w ppkt 4.3 „Budżet Programu, zasady i okres dofinansowania” zmienia się montaż finansowy, ze względu na zwiększenie środków własnych jst. Jednocześnie w ppkt 4.3 dotychczasowe brzmienie postanowień Programu: *„Obecnie łączna wysokość środków finansowych przeznaczonych na realizację Programu wynosi 13 176,47 mln zł. Poziom dofinansowania ze środków pochodzących z dokapitalizowania PKP PLK S.A. wynosi 85 % (11 200,00 mln zł) kosztów kwalifikujących się do wsparcia, łączny wkład własny jst – 15 % (1 976,47 mln zł) kosztów kwalifikujących się do wsparcia.”*, podlega aktualizacji na następujące brzmienie: *„Obecnie łączna wysokość środków finansowych przeznaczonych na realizację Programu wynosi 13 342,33 mln zł. Poziom dofinansowania ze środków pochodzących z dokapitalizowania PKP PLK S.A. wynosi max. 85 % (11 200,00 mln zł) kosztów kwalifikujących się do wsparcia, łączny wkład własny jst – min. 15 % (2 142,33 mln zł) kosztów kwalifikujących się do wsparcia.”*;

Źródła finansowania	Program Kolej + [w tys. zł]								
	2019 – 2022	2023	2024	2025	2026	2027	2028	2029	Razem
Dofinansowanie (dokapitalizowanie PKP PLK S.A. na Program Kolej +)	0	1 698,08	63 438,02	255 538,50	563 259,91	2 637 830,53	4 718 976,53	2 959 258,43	11 200 000,00
Środki jst	0	307,92	12 363,98	47 966,85	106 304,71	510 649,62	889 305,89	575 428,62	2 142 327,59
<b>Razem</b>	0	2 006,00	75 802,00	303 505,35	669 564,62	3 148 480,15	5 608 282,42	3 534 687,05	13 342 327,59

- 2) w ppkt 4.3 „Budżet Programu, zasady i okres dofinansowania” dodanie pod tabelą zdania: *„Uzyskane przez PKP PLK S.A. korzyści z obligacji Skarbu Państwa w formie odsetek zostaną docelowo spożytkowane, zgodnie z art. 33z ust. 3 ustawy z dnia 8 września 2000 r. o komercjalizacji i restrukturyzacji przedsiębiorstwa państwowego „Polskie Koleje Państwowe” (Dz. U. z 2024 r. poz. 561), wyłącznie na finansowanie inwestycji realizowanych przez PKP PLK S.A., w ramach programów wieloletnich.”*;
- 3) dodanie tabeli przedstawiającej status projektów zakwalifikowanych do dofinansowania w ramach Programu Kolej +, stanowiącej załącznik nr 1 do sprawozdania;
- 4) dodanie mapy projektów zakwalifikowanych do dofinansowania w ramach Programu Kolej +, stanowiącej załącznik nr 2 do sprawozdania;
- 5) dodanie wykazu projektów Programu Kolej +, stanowiącego załącznik nr 3 do sprawozdania.

Po zakończeniu prowadzonego obecnie audytu Programu zostanie przygotowana jego stosowna aktualizacja.

## **8. Załączniki**

1. Status projektów zakwalifikowanych do dofinansowania w ramach Programu Kolej +.
2. Mapa projektów zakwalifikowanych do dofinansowania w ramach Programu Kolej +.
3. Wykaz projektów Programu Kolej +.

Załączniki do sprawozdania z wykonania planu realizacji Programu Uzupelniania Lokalnej i Regionalnej Infrastruktury Kolejowej – Kolej + do 2029 roku za rok 2023

**Załącznik nr 1. Status projektów zakwalifikowanych do dofinansowania w ramach Programu Kolej +**

Lp.	Wnioskodawca	Nazwa projektu	Wartość [tys. zł]	Status projektu
1	Województwo Dolnośląskie	Budowa bazowej infrastruktury do uruchomienia Wrocławskiej Kolei Metropolitalnej. Poprawa jakości połączeń z Legnicy do Wrocławia na odcinku Środa Śląska – Wrocław	215 680,3	Zawarto umowę z Wykonawcą dokumentacji projektowej.
2	Województwo Dolnośląskie	Rewitalizacja odcinka Legnica – Złotoryja – Jerzmanice-Zdrój w celu włączenia Złotoryi oraz powiatu złotoryjskiego do sieci regionalnego wojewódzkiego transportu kolejowego	262 690,8	Zawarto umowę z Wykonawcą dokumentacji projektowej i robót budowlanych.
3	Województwo Dolnośląskie	Rewitalizacja linii kolejowej Zgorzelec – Bogatynia w celu włączenia Bogatyni do sieci regionalnego wojewódzkiego transportu kolejowego	321 828,2	Zawarto umowę z Wykonawcą dokumentacji projektowej.
4	Województwo Lubelskie	Utworzenie połączenia kolejowego Lublin – Łęczna/LW Bogdanka	736 497,7	Trwa postępowanie przetargowe na opracowanie dokumentacji projektowej.
5	Województwo Lubelskie	Budowa linii kolejowej Szastarka – Janów Lubelski – Biłgoraj wraz z poprawą dostępności transportu kolejowego w m. Kraśnik	905 627,6	Zawarto umowę z Wykonawcą dokumentacji projektowej.
6	Województwo Lubelskie	Rewitalizacja połączenia Chełm – Włodawa wraz z poprawą dostępności transportu kolejowego w m. Włodawa	505 758,6	Trwa postępowanie przetargowe na opracowanie dokumentacji projektowej.
7	Województwo Lubelskie	Elektryfikacja linii kolejowej nr 30 Łuków – Lublin	377 699,8	Zawarto umowę z Wykonawcą dokumentacji projektowej.



Lp.	Wnioskodawca	Nazwa projektu	Wartość [tys. zł]	Status projektu
8	Województwo Lubelskie	Prace na liniach kolejowych 69 i 72 na odc. Rejowiec – Zawada – Zamość Szopinek wraz z budową łącznicy omijającej stację Zawada	926 446,4	Trwa przygotowanie do przetargu na opracowanie dokumentacji projektowej.
9	Województwo Lubuskie	Rewitalizacja linii nr 275 na odcinku Bieniów – Lubsko wraz z budową przystanków w m. Budziechów, Jasień i Bieszków	65 901,6	Trwa postępowanie przetargowe na wykonanie dokumentacji projektowej i robót budowlanych.
10	Województwo Lubuskie	Prace na linii nr 363 na odcinku Skwierzyna – Międzychód	328 357,3	Trwa przygotowanie do przetargu na opracowanie dokumentacji projektowej.
11	Województwo Łódzkie	Budowa linii łączącej linię kolejową nr 131 (Chorzew Siemkowice) z linią kolejową nr 181 (Wieluń)	580 367,2	Zawarto umowę z Wykonawcą dokumentacji projektowej.
12	Województwo Łódzkie	Modernizacja i elektryfikacja linii kolejowej nr 24 na odcinku Piotrków Trybunalski – Bełchatów z wydłużeniem do Bogumiłowa	661 684,9	Zawarto umowę z Wykonawcą dokumentacji projektowej.
13	Województwo Małopolskie	Budowa połączenia kolejowego Kraków – Olkusz	217 178,0	Zawarto umowę z Wykonawcą dokumentacji projektowej.
14	Województwo Małopolskie	Budowa połączenia kolejowego Kraków – Niepołomice	323 547,1	Zawarto umowę z Wykonawcą dokumentacji projektowej.
15	Województwo Małopolskie	Budowa połączenia kolejowego Kraków – Myślenice	152 330,5	Trwa postępowanie przetargowe na opracowanie dokumentacji projektowej.
16	Miasto i Gmina Serock	Budowa linii kolejowej Zegrze – Przasnysz, jako realizacja szlaku „Kolei Północnego Mazowsza”	306 023,0	Trwa postępowanie przetargowe na opracowanie dokumentacji projektowej.
17	Województwo Mazowieckie	Rewitalizacja linii kolejowej na odcinku Ostrów Mazowiecka – Małkinia	297 103,4	Trwa postępowanie przetargowe na wykonanie dokumentacji projektowej i robót budowlanych.

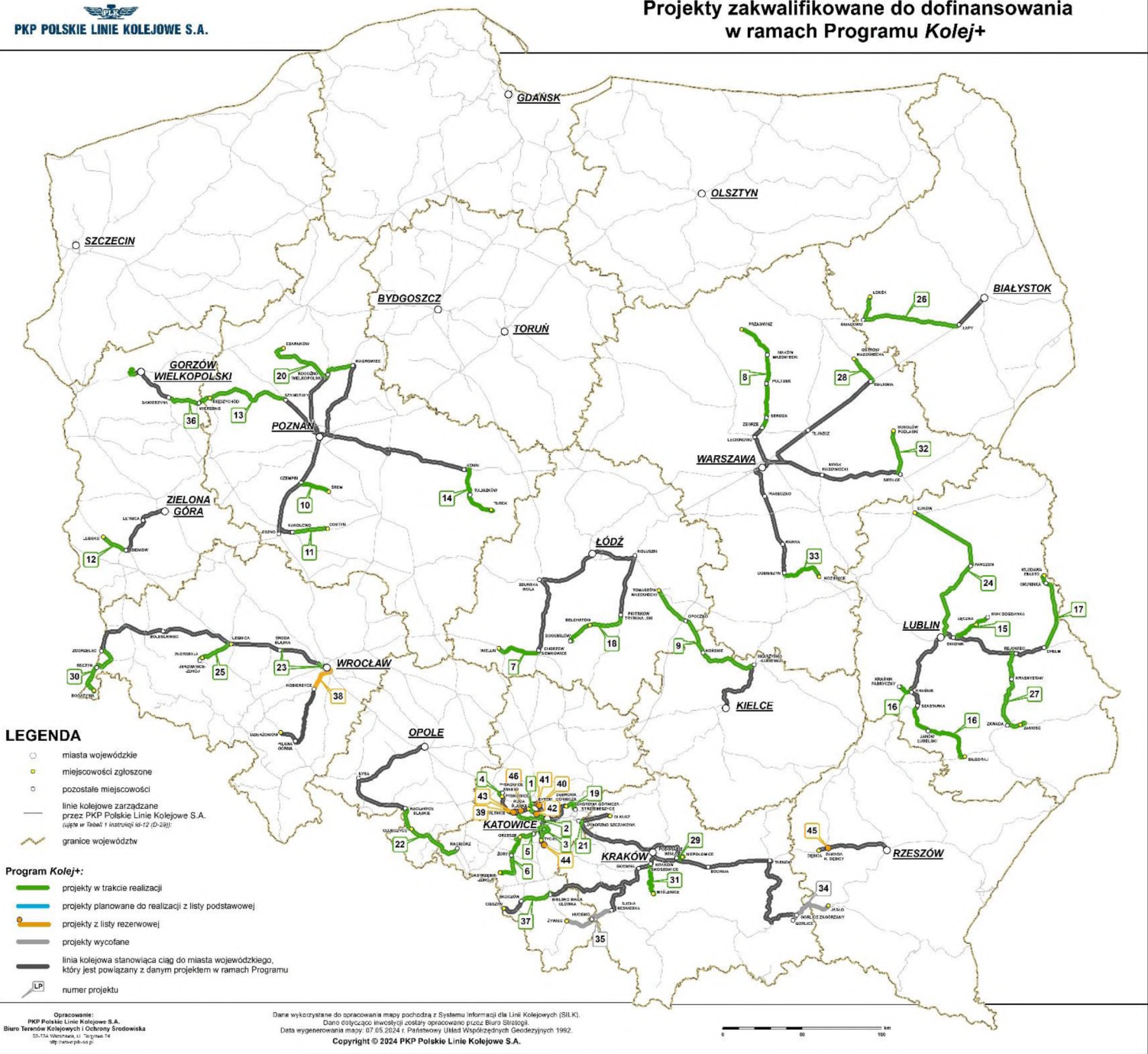
Lp.	Wnioskodawca	Nazwa projektu	Wartość [tys. zł]	Status projektu
18	Województwo Mazowieckie	Rewitalizacja linii kolejowej na odcinku Sokołów Podlaski – Siedlce	326 849,7	Zawarto umowę z Wykonawcą dokumentacji projektowej i robót budowlanych.
19	Gmina Kozienice	Kolej w Kozienicach – likwidacja regionalnego wykluczenia komunikacyjnego	321 141,1	Zawarto umowę z Wykonawcą dokumentacji projektowej, podpisano aneks do umowy z jst.
20	Województwo Opolskie	Rewitalizacja linii kolejowych nr 177, 294 Racibórz – Raclawice Śląskie	535 131,8	Trwa postępowanie przetargowe na opracowanie dokumentacji projektowej.
21	Województwo Podlaskie	Stworzenie ciągu komunikacyjnego Łomża – Białystok poprzez rewitalizację wraz z elektryfikacją linii kolejowej nr 49 Łomża – Śniadowo oraz elektryfikacja i odbudowa infrastruktury pasażerskiej na linii kolejowej nr 36 na odcinku Śniadowo – Łapy	430 000,0	Trwa przygotowanie do przetargu na wykonanie dokumentacji projektowej i robót budowlanych.
22	Województwo Śląskie	Uzupełnienie sieci kolejowej o połączenie kolejowe Jastrzębia-Zdroju z Katowicami	475 076,9	Zawarto umowę z Wykonawcą dokumentacji projektowej.
23	Miasto Bytom	Prace na liniach kolejowych nr 189 i 132 oraz budowa nowych łącznic Kuźnica – Bytom Bobrek Wsch. w celu stworzenia nowego połączenia Ruda Chebzie/Zabrze – Bytom, w tym budowa nowych p.o. Ruda Orzegów i Bytom ul. Zabrzeńska	273 560,5	Zawarto umowę z Wykonawcą dokumentacji projektowej.
24	Miasto Ruda Śląska	Przygotowanie alternatywnego połączenia aglomeracyjnego Gliwice – Ruda Kochłowice – Katowice liniami kolejowymi nr 141 na odcinku Gliwice – Ruda Kochłowice, 164 na odcinku Ruda Kochłowice – Hajduki i 651 Hajduki – Gottwald	352 607,5	Trwa postępowanie przetargowe na wykonanie dokumentacji projektowej i robót budowlanych.
25	Miasto Katowice	Przygotowanie alternatywnego połączenia aglomeracyjnego Tychy – Katowice Murcki – Katowice Ligota linią kolejową nr 142	142 646,1	Zawarto umowę z Wykonawcą dokumentacji projektowej.

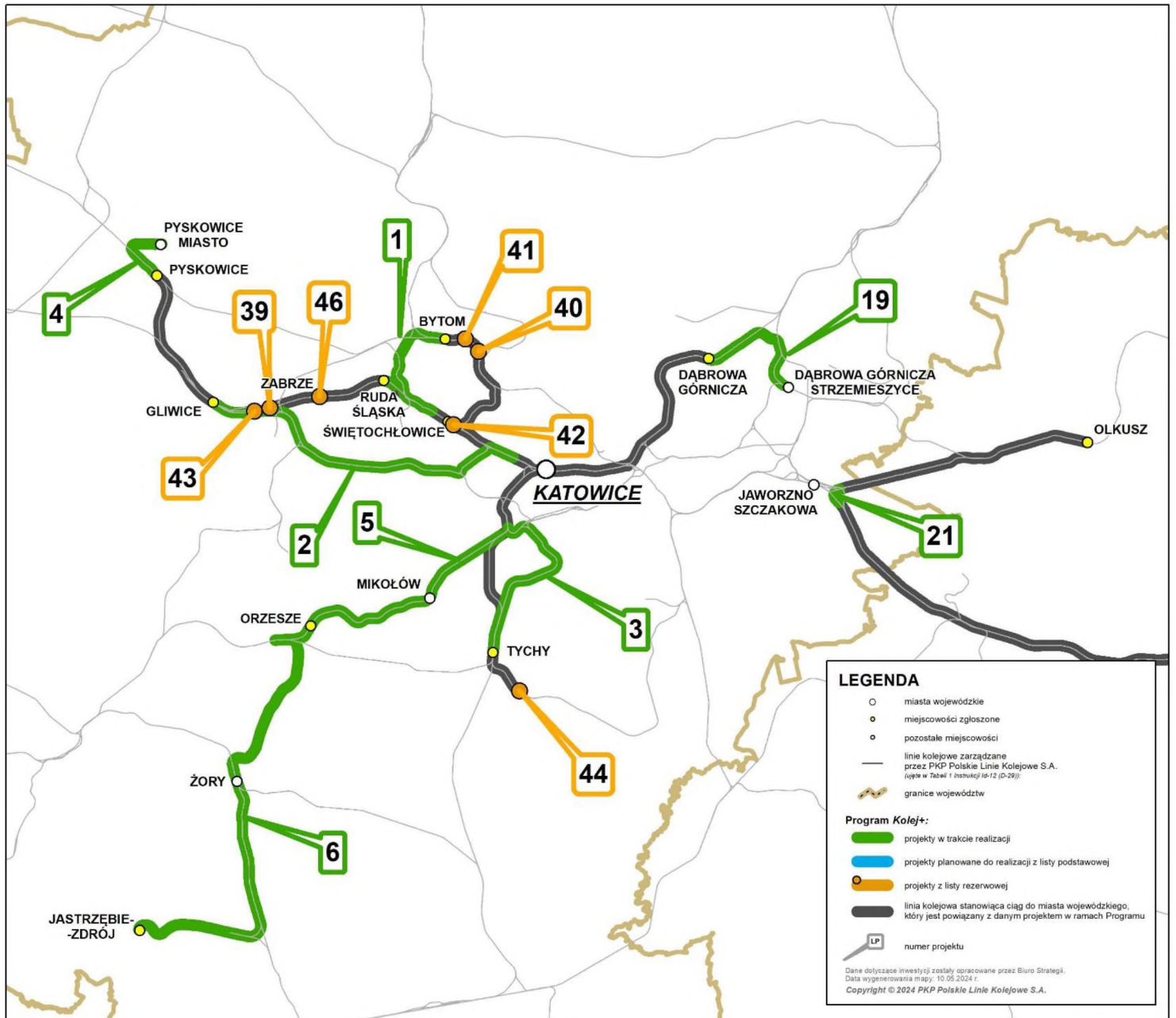
Lp.	Wnioskodawca	Nazwa projektu	Wartość [tys. zł]	Status projektu
26	Miasto Pyskowice	Odbudowa rozebranej linii kolejowej nr 198 Pyskowice – Pyskowice Miasto dla przywrócenia połączenia na trasie: Katowice – Gliwice – Pyskowice Miasto	94 132,1	Zawarto umowę z Wykonawcą dokumentacji projektowej, podpisano aneks do umowy z jst.
27	Miasto Mikołów	Zwiększenie zdolności przepustowej linii kolejowej nr 140 na odc. Katowice Ligota – Orzesze Jaśkowice poprzez budowę drugiego toru i dodatkowych przystanków osobowych	460 510,0	Zawarto umowę z Wykonawcą dokumentacji projektowej.
28	Miasto Dąbrowa Górnicza	Rewitalizacja linii kolejowej nr 162 na odcinku Dąbrowa Górnicza Strzemieszyce – Dąbrowa Górnicza Huta Katowice (p.odg.) oraz jej odbudowa na dalszym odcinku do stacji Dąbrowa Górnicza, wraz z odbudową przystanku osobowego D.G. Tworzeń i rozbudową przystanku osobowego D.G. Gołonóg	115 738,2	Zawarto umowę z Wykonawcą dokumentacji projektowej.
29	Miasto Bielsko-Biała	Rewitalizacja linii kolejowej nr 190 na odcinku Skoczów – Bielsko-Biała jako niezbędny element połączenia Śląska Cieszyńskiego z Krakowem (Cieszyn – Skoczów – Bielsko-Biała – Wadowice – Kraków)	349 910,4	Trwa postępowanie przetargowe na opracowanie dokumentacji projektowej.
30	Województwo Świętokrzyskie	Modernizacja i elektryfikacja linii kolejowej nr 25 na odcinku Tomaszów Mazowiecki – Skarżysko Kamienna	38 883,3	Trwa przygotowanie do przetargu na opracowanie dokumentacji projektowej.
31	Województwo Wielkopolskie	Rewitalizacja linii kolejowej nr 369 na odcinku Śrem – Czempin	354 659,6	Zawarto umowę z Wykonawcą dokumentacji projektowej.
32	Województwo Wielkopolskie	Rewitalizacja linii kolejowej nr 360 na odcinku Gostyń – Kąkolewo	156 718,9	Zawarto umowę z Wykonawcą dokumentacji projektowej i robót budowlanych, podpisano aneks do umowy z jst.
33	Województwo Wielkopolskie	Rewitalizacja linii kolejowej nr 368 Międzychód – Szamotuły	438 301,6	Zawarto umowę z Wykonawcą dokumentacji projektowej.
34	Województwo Wielkopolskie	Budowa nowej linii kolejowej Turek – Konin	660 982,3	Zawarto umowę z Wykonawcą dokumentacji projektowej.

Lp.	Wnioskodawca	Nazwa projektu	Wartość [tys. zł]	Status projektu
35	Województwo Wielkopolskie	Rewitalizacja kolejowego ciągu komunikacyjnego na liniach kolejowych nr 390/236 Czarnków – Rogoźno – Wągrowiec	602 575,1	Zawarto umowę z Wykonawcą dokumentacji projektowej.
36		Rezerwa	28 180,1	-
<b>SUMA</b>			<b>13 342 327,6*</b>	

\*W związku z prowadzonym audytem projektów, wartość projektów jest szacunkowa.

# Załącznik nr 2. Mapa projektów zakwalifikowanych do dofinansowania w ramach Programu Kolej +





### Załącznik nr 3. Wykaz projektów Programu Kolej +

Lista podstawowa Programu			
Lp.	Nr projektu na mapie (zgodny z listą rankingową)	Województwo	Nazwa projektu
1	1	śląskie	Prace na liniach kolejowych nr 189 i 132 oraz budowa nowych łącznic Kuźnica – Bytom Bobrek Wsch. w celu stworzenia nowego połączenia Ruda Chebzie/Zabrze – Bytom, w tym budowa nowych p.o. Ruda Orzegów i Bytom ul. Zabrzańska.
2	2	śląskie	Przygotowanie alternatywnego połączenia aglomeracyjnego Gliwice – Ruda Kochłowice – Katowice liniami kolejowymi nr 141 na odcinku Gliwice – Ruda Kochłowice, 164 na odcinku Ruda Kochłowice – Hajduki i 651 Hajduki – Gottwald.
3	3	śląskie	Przygotowanie alternatywnego połączenia aglomeracyjnego Tychy – Katowice Murcki – Katowice Ligota linią kolejową nr 142.
4	4	śląskie	Odbudowa rozebranej linii kolejowej nr 198 Pyskowice – Pyskowice Miasto dla przywrócenia połączenia na trasie: Katowice – Gliwice – Pyskowice Miasto.
5	5	śląskie	Zwiększenie zdolności przepustowej linii kolejowej nr 140 na odc. Katowice Ligota – Orzesze Jaśkowice poprzez budowę drugiego toru i dodatkowych przystanków osobowych.
6	6	śląskie	Uzupełnienie sieci kolejowej o połączenie kolejowe Jastrzębia-Zdroju z Katowicami..
7	7	łódzkie	Budowa linii łączącej linię kolejową nr 131 (Chorzew Siemkowice) z linią kolejową nr 181 (Wieluń)
8	8	mazowieckie	Budowa linii kolejowej Zegrze – Przasnysz, jako realizacja szlaku „Kolei Północnego Mazowsza”.
9	9	świętokrzyskie	Modernizacja i elektryfikacja linii kolejowej nr 25 na odcinku Tomaszów Mazowiecki – Skarżysko Kamienna.
10	10	wielkopolskie	Rewitalizacja linii kolejowej nr 369 na odcinku Śrem – Czempień.
11	11	wielkopolskie	Rewitalizacja linii kolejowej nr 360 na odcinku Gostyń – Kąkolewo.
12	12	lubuskie	Rewitalizacja linii nr 275 na odcinku Bieniów – Lubsko wraz z budową przystanków w m. Budziechów, Jasień i Bieszków.
13	13	wielkopolskie	Rewitalizacja linii kolejowej nr 368 Międzychód – Szamotuły.
14	14	wielkopolskie	Budowa nowej linii kolejowej Turek – Konin.
15	15	lubelskie	Utworzenie połączenia kolejowego Lublin – Łęczna/LW Bogdanka.
16	16	lubelskie	Budowa linii kolejowej Szastarka – Janów Lubelski – Biłgoraj wraz z poprawą dostępności transportu kolejowego w m. Kraśnik.

## Lista podstawowa Programu

Lp.	Nr projektu na mapie (zgodny z listą rankingową)	Województwo	Nazwa projektu
17	17	lubelskie	Rewitalizacja połączenia Chełm – Włodawa wraz z poprawą dostępności transportu kolejowego w m. Włodawa.
18	18	łódzkie	Modernizacja i elektryfikacja linii kolejowej nr 24 na odcinku Piotrków Trybunalski – Bełchatów z wydłużeniem do Bogumiłowa.
19	19	śląskie	Rewitalizacja linii kolejowej nr 162 na odcinku Dąbrowa Górna Strzemieszyce – Dąbrowa Górna Huta Katowice (p.odg.) oraz jej odbudowa na dalszym odcinku do stacji Dąbrowa Górnicza, wraz z odbudową przystanku osobowego D.G. Tworzeń i rozbudową przystanku osobowego D.G. Gołonóg.
20	20	wielkopolskie	Rewitalizacja kolejowego ciągu komunikacyjnego na liniach kolejowych nr 390/236 Czarnków – Rogoźno – Wągrowiec.
21	21	małopolskie	Budowa połączenia kolejowego Kraków – Olkusz.
22	22	opolskie	Rewitalizacja linii kolejowych nr 177, 294. Racibórz – Raclawice Śląskie.
23	23	dolnośląskie	Budowa bazowej infrastruktury do uruchomienia Wrocławskiej Kolei Metropolitalnej. Poprawa jakości połączeń z Legnicy do Wrocławia na odcinku Środa Śląska – Wrocław.
24	24	lubelskie	Elektryfikacja linii kolejowej nr 30 Łuków – Lublin.
25	25	dolnośląskie	Rewitalizacja odcinka Legnica – Złotoryja – Jerzmanice-Zdrój w celu włączenia Złotoryi oraz powiatu złotoryjskiego do sieci regionalnego wojewódzkiego transportu kolejowego.
26	26	podlaskie	Stworzenie ciągu komunikacyjnego Łomża – Białystok poprzez rewitalizację wraz z elektryfikacją linii kolejowej nr 49 Łomża – Śniadowo oraz elektryfikacja i odbudowa infrastruktury pasażerskiej na linii kolejowej nr 36 na odcinku Śniadowo – Łapy.
27	27	lubelskie	Prace na liniach kolejowych 69 i 72 na odc. Rejowiec – Zawada – Zamość Szopinek wraz z budową łącznicy omijającej stację Zawada.
28	28	mazowieckie	Rewitalizacja linii kolejowej na odcinku Ostrów Mazowiecka – Małkinia.
29	29	małopolskie	Budowa połączenia kolejowego Kraków – Niepołomice.
30	30	dolnośląskie	Rewitalizacja linii kolejowej Zgorzelec – Bogatynia w celu włączenia Bogatyni do sieci regionalnego wojewódzkiego transportu kolejowego.
31	31	małopolskie	Budowa połączenia kolejowego Kraków – Myślenice.
32	32	mazowieckie	Rewitalizacja linii kolejowej na odcinku Sokołów Podlaski –



**Lista podstawowa Programu**

<b>Lp.</b>	<b>Nr projektu na mapie (zgodny z listą rankingową)</b>	<b>Województwo</b>	<b>Nazwa projektu</b>
			Siedlce.
33	33	mazowieckie	Kolej w Kozienicach – likwidacja regionalnego wykluczenia komunikacyjnego.
34	36	lubuskie	Prace na linii nr 363 na odcinku Skwierzyna – Międzychód.
35	37	śląskie	Rewitalizacja linii kolejowej nr 190 na odcinku Skoczów – Bielsko-Biała jako niezbędny element połączenia Śląska Cieszyńskiego z Krakowem (Cieszyn – Skoczów – Bielsko-Biała – Wadowice – Kraków).

### Lista rezerwowa Programu

Lp.	Nr projektu na mapie (zgodny z listą rankingową)	Województwo	Nazwa projektu
1	38	dolnośląskie	Poprawa jakości połączeń Dzierżoniowa i powiatu dzierżoniowskiego z Wrocławiem dzięki wznowieniu ruchu na linii kolejowej nr 310 Kobierzyce – Piława Górna oraz odbudowie drugiego toru na odcinku linii kolejowej nr 285 Wrocław Główny – Kobierzyce.
2	39	śląskie	Budowa nowego przystanku osobowego Zabrze Zaborze Północ na linii kolejowej nr 137, jako poprawa dostępności do połączenia aglomeracyjnego na głównej trasie średnicowej Katowice – Gliwice.
3	40	śląskie	Budowa nowego przystanku osobowego Bytom Os. Arki Bożka na linii kolejowej nr 131, jako poprawa dostępności do połączenia aglomeracyjnego na trasie Katowice – Bytom – Tarnowskie Góry.
4	41	śląskie	Budowa nowego przystanku osobowego Bytom Rozbark na linii kolejowej nr 131, jako poprawa dostępności do połączenia aglomeracyjnego na trasie Katowice – Bytom – Tarnowskie Góry.
5	42	śląskie	Budowa nowego przystanku osobowego Świętochłowice Mijanka na linii kolejowej nr 137, jako poprawa dostępności do połączenia aglomeracyjnego na głównej trasie średnicowej Katowice – Gliwice.
6	43	śląskie	Budowa nowego przystanku osobowego Gliwice ul. Bema na linii kolejowej nr 137, jako poprawa dostępności do połączenia aglomeracyjnego na głównej trasie średnicowej Katowice – Gliwice.
7	44	śląskie	Modernizacja infrastruktury pasażerskiej na stacji Tychy Miasto na linii kolejowej nr 179, jako poprawa dostępności do połączenia aglomeracyjnego relacji Katowice – Tychy Lodowisko.
8	45	podkarpackie	Budowa dodatkowego przystanku kolejowego na linii L-91 w miejscowości Zawada koło Dębicy.
9	46	śląskie	Budowa nowego przystanku osobowego Zabrze ul. Armii Krajowej na linii kolejowej nr 137, jako poprawa dostępności do połączenia aglomeracyjnego na głównej trasie średnicowej Katowice – Gliwice.

Projekty wycofane			
Lp.	Nr projektu na mapie (zgodny z listą rankingową)	Województwo	Nazwa projektu
1	34	małopolskie	Rewitalizacja linii kolejowej nr 108 na odc. Gorlice – Jasło celem usprawnienia połączenia Kraków – Jasło wraz z rewitalizacją linii kolejowej nr 110 i budową łącznicy pomiędzy ww. liniami.
2	35	małopolskie	Rewitalizacja linii kolejowej nr 97 na odc. Sucha Beskidzka – Żywiec celem usprawnienia połączenia Kraków – Żywiec.