

# INFORMACJA KWARTALNA O STANIE FINANSÓW PUBLICZNYCH W IV KWARTALE 2019 r. I W CAŁYM 2019 r.

Nr 2 / 2020

Podstawowym celem niniejszej *Informacji kwartalnej* jest zaprezentowanie dostępnych informacji na temat sektora finansów publicznych:

- według obowiązującego w Unii Europejskiej standardu ESA2010 (dane obejmujące cały sektor instytucji rządowych i samorządowych),
- według standardu Międzynarodowego Funduszu Walutowego GFSM2001 (dane miesięczne obejmujące szczebel centralny, natomiast dane roczne obejmujące cały sektor instytucji rządowych i samorządowych),
- według przepisów krajowych (dane miesięczne o budżecie państwa, Funduszu Ubezpieczeń Społecznych, Funduszu Emerytalno-Rentowym, Funduszu Pracy, Narodowym Funduszu Zdrowia).

Departament Polityki Makroekonomicznej  
Departament Długu Publicznego

Mając na uwadze zasadę jawności i przejrzystości finansów publicznych publikujemy Informację kwartalną o stanie finansów publicznych. Niniejszy numer zawiera informacje dotyczące IV kwartału oraz całego 2019 r.

## Podstawowe wskaźniki stanu sektora instytucji rządowych i samorządowych wg ESA2010 w IV kw. i w całym 2019 r.

- Wynik w IV kw. wyniósł **-28,6 mld zł (-4,5% PKB)**
- Wynik w 2019 r. wyniósł **-16,8 mld zł (-0,7% PKB)**
- Dług EDP na koniec 2019 r. wyniósł **1045,1 mld zł ( 46,0% PKB)**

Niniejszy materiał został opracowany wyłącznie w celach informacyjnych i nie może być traktowany jako oferta lub rekomendacja do zawierania jakichkolwiek transakcji. Informacje zawarte w materiale pochodzą z dostępnych, wiarygodnych źródeł, jednak Ministerstwo Finansów nie może zagwarantować ich dokładności i pełności. Ministerstwo Finansów nie ponosi odpowiedzialności za skutki decyzji podjętych na podstawie informacji zawartych w niniejszym materiale. Niniejszy materiał może być wykorzystywany do opracowań własnych pod warunkiem powołania się na źródło.

## SPIS TREŚCI

1. Wynik, dochody oraz wydatki w IV kw. 2019 r. ....	4
1.1. Wynik .....	4
1.2. Dochody .....	4
1.3. Wydatki .....	5
2. Wynik, dochody oraz wydatki w 2019 r. ....	6
2.1. Wynik .....	6
2.2. Dochody .....	6
2.3. Wydatki .....	7
3. Dług publiczny oraz potrzeby pożyczkowe .....	8
3.1. Dług sektora instytucji rządowych i samorządowych (wg definicji UE) .....	8
3.2. Potrzeby pożyczkowe budżetu państwa i ich finansowanie w IV kwartale 2019 r. ....	9
NOTA METODYCZNA.....	11
ANEKS STATYSTYCZNY .....	12

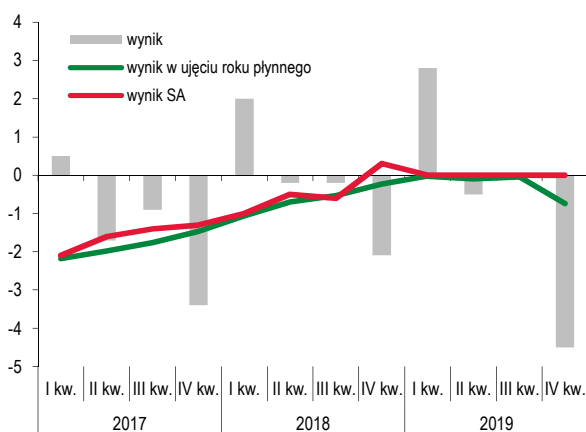
## 1. Wynik, dochody oraz wydatki w IV kw. 2019 r.

Poniżej przedstawione zostały podstawowe informacje na temat sytuacji w finansach publicznych w IV kw. 2019 roku.

### 1.1. Wynik

Według danych GUS wynik sektora instytucji rządowych i samorządowych w IV kw. 2019 r. wyniósł 28,6 mld zł (-4,5% PKB), a wynik pierwotny -19,9 mld zł (-3,1% PKB).

Wyk. 1. Wynik sektora instytucji rządowych i samorządowych ( w % PKB)



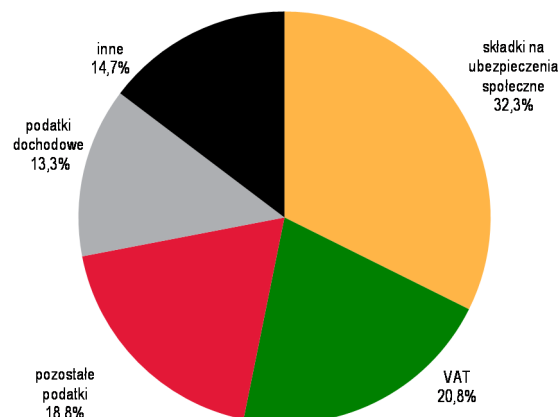
Źródło: Dane Eurostat, GUS, obliczenia własne

### 1.2. Dochody

W IV kw. 2019 r. dochody sektora instytucji rządowych i samorządowych (wg zasad ESA2010) wyniosły 252,5 mld zł i były wyższe od wykonania dochodów w analogicznym okresie roku poprzedniego o 2,1%, a udział dochodów w PKB spadł o 1,8 punktu procentowego. Wzrost wpływów z podatków, które mają największy udział w dochodach wyniósł zaledwie 0,2% (r/r).

Dochody z tytułu składek na ubezpieczenie społeczne w podsektorze ubezpieczeń społecznych wg zasad ESA2010 w IV kw. 2019 r. były wyższe o 7,6% r/r. Wzrost ten był głównie rezultatem utrzymującej się bardzo dobrej sytuacji na rynku pracy, w szczególności wzrostu funduszu wynagrodzeń w gospodarce narodowej (bez tzw. jednostek małych) o 8,5% r/r.

Wyk. 2. Struktura dochodów sektora instytucji rządowych i samorządowych w IV kw. 2019 r.



Źródło: Dane Eurostat, GUS, obliczenia własne

Dochody sektora instytucji rządowych i samorządowych z PIT, wg zasad ESA2010, wyniosły w IV kw. 2019 r. 33,6 mld zł i były niższe o 1,0% r/r. Szacuje się, że nominalne tempo wzrostu przeciętnego funduszu wynagrodzeń w gospodarce narodowej oraz emerytur i rent w IV kw. 2019 r. wyniosło 7,8% r/r. Na dynamikę dochodów z PIT w IV kw. 2019 r. miały wpływ zmiany w skali podatkowej, związane z wprowadzeniem zwolnienia z podatku dla młodych pracowników (do 26. roku życia) oraz obniżeniem stawki podatku z pierwszego przedziału skali podatkowej i podwyższeniem kwot kosztów uzyskania przychodów dla pracowników. W rezultacie, dochody z PIT podatników rozliczających się według skali podatkowej w IV kwartale 2019 r. obniżyły się o 0,9%. Wpływy od podatników rozliczających się według liniowej 19% stawki podatku wzrosły o 4,2% r/r. Wpływy z ryczałtu od przychodów ewidencjonowanych wzrosły o 12,8%, zaś od przychodów z odsetek spadły o 12,3%. Jednocześnie odnotowano spadek wpływów z podatku z odpłatnego zbycia papierów wartościowych lub pochodnych instrumentów finansowych o 41,6%.

Dochody sektora instytucji rządowych i samorządowych z CIT, wg zasad ESA2010, wyniosły w IV kw. 2019 r. 11,6 mld zł i były wyższe o 0,4% r/r. Wpływy z CIT od banków i pozostałych instytucji finansowych spadły o 46,9% r/r, a wpływy od pozostałych przedsiębiorstw wzrosły o 11,3% r/r. W IV kw. 2019 r. polepszyła się sytuacja przedsiębiorców. Według GUS wynik

finansowy brutto przedsiębiorstw niefinansowych zwiększył się o 30,0% r/r, a zysk brutto tych podmiotów wzrósł o 9,2% r/r. Wynik finansowy brutto banków wg Komisji Nadzoru Finansowego w ostatnim kwartale 2019 r. wzrósł o 27,2%.

Wyk. 3. Dynamika memoriałowych wpływów z podatku VAT (r/r).



Źródło: MF

Dochody z tytułu podatku VAT, wg zasad ESA2010, w IV kw. 2019 r. były nominalnie niższe o 3,1% r/r. Produkcja sprzedana w IV kw. 2019 r. wzrosła nominalnie o 3,0% r/r, a sprzedaż detaliczna wzrosła realnie o 4,2% r/r.

Dochody z akcyzy, wg zasad ESA2010, wyniosły w IV kw. 2019 r. 18,3 mld zł i były wyższe o 3,1% r/r. Szczególnie wysoki w tym okresie był przyrost dochodów z akcyzy od alkoholu etylowego, wyrobów tytoniowych i wina, odpowiednio o 24,6% r/r, 8,1% r/r i 11,5% r/r. Spadły natomiast dochody z akcyzy od energii elektrycznej (-82,7% r/r) oraz samochodów osobowych (-23,0% r/r). Od 2019 r. obowiązuje obniżona stawka akcyzy na energię elektryczną.

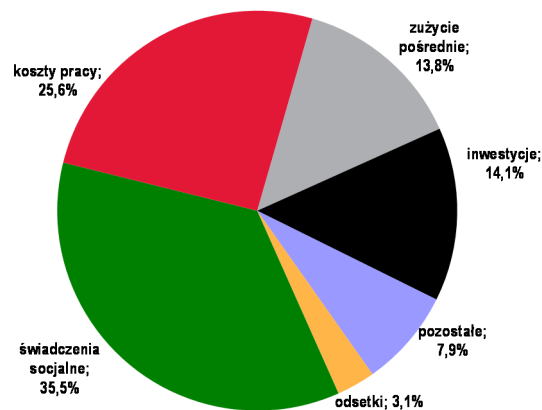
### 1.3. Wydatki

W IV kw. 2019 r. wydatki sektora instytucji rządowych i samorządowych (wg zasad ESA2010) wyniosły 281,1 mld zł i były wyższe o 8,1% r/r. Największy udział w wydatkach sektora instytucji rządowych i samorządowych mają świadczenia społeczne, wydatki na wynagrodzenia (łącznie ze składkami) oraz wydatki na zakup towarów i usług (zużycie pośrednie).

W IV kw. 2019 r. wydatki na świadczenia socjalne wzrosły nominalnie o 12,9% r/r, tj. znacząco powyżej

tempa wzrostu przeciętnego kwartalnego funduszu emerytur i rent (ok. 6,0% r/r), który ma największy udział w tej kategorii. Tak wysoka dynamika wynikała głównie z rozszerzenia od 1 lipca 2019 rządowego programu 500 Plus na pierwsze dziecko.

Wyk. 4. Struktura wydatków sektora instytucji rządowych i samorządowych w IV kw. 2019 r.



Źródło: Dane Eurostat, GUS, obliczenia własne

Wzrost wydatków sektora instytucji rządowych i samorządowych (wg zasad ESA2010) zdeterminowany był także dwucyfrowym wzrostem wydatków na koszty pracy tj. o 11,2% r/r.

Inwestycje publiczne spadły o 3,9% r/r. IV kw. ubiegłego roku był drugim z kolei kwartałem spadku inwestycji, po ponad dwuletnim okresie (tj. od I kw. 2017 r.) nieprzerwanego wzrostu omawianej kategorii. Spadek inwestycji dotyczył zarówno jednostek samorządu terytorialnego, które w ujęciu kasowym zmniejszyły wydatki o 14,5% r/r, jak i budżetu państwa (spadek o 19,5% r/r w ujęciu kasowym). Jednocześnie istotny wzrost nakładów inwestycyjnych odnotowano w zakresie infrastruktury kolejowej.

Nieznaczny spadek, o 0,1% r/r, odnotowano w przypadku wydatków na zakup towarów i usług

## 2. Wynik, dochody oraz wydatki w 2019 r.

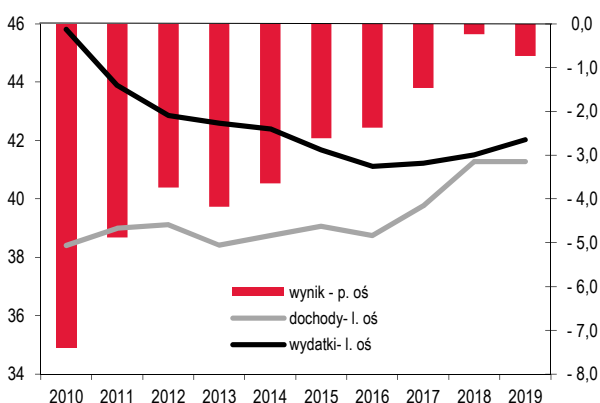
### 2.1. Wynik

W 2019 r. relacja deficytu sektora instytucji rządowych i samorządowych do PKB (wg. zasad ESA2010) wzrosła o 0,5 pkt proc. do 0,7% PKB (16,8 mld zł)<sup>1</sup>. Wyższy deficyt sektora był głównie skutkiem wzrostu wydatków o 0,5 pkt. proc. PKB (w tym wydatków na transfery socjalne o 0,8 pkt. proc.) przy jednoczesnej stabilizacji dochodów sektora.

Wielkość deficytu sektora instytucji rządowych i samorządowych była zdeterminowana przez:

- deficyt podsektora instytucji rządowych na szczeblu centralnym, który wyniósł ok. 27,1 mld zł (1,2% PKB) i w stosunku do 2018 r. wzrósł o ok. 15,6 mld zł, tj. 0,7 pkt. proc r/r;
- deficyt podsektora instytucji samorządowych na szczeblu lokalnym w wysokości ok. 4,4 mld zł (0,2% PKB), który był o ok. 2,3 mld zł mniejszy niż w 2018 r., tj. o 0,1 pkt. proc r/r;
- nadwyżkę podsektora funduszy ubezpieczeń społecznych w wysokości ok. 14,7 mld zł (0,6% PKB); w stosunku do 2018 r. nastąpiła poprawa wyniku o ok. 1,5 mld zł, tj. o 0,0 pkt. proc r/r.

Wyk. 5. Wynik sektora instytucji rządowych i samorządowych ( w % PKB).



Źródło: Dane Eurostat, GUS, obliczenia własne

<sup>1</sup> Notyfikacja fiskalna, kwiecień 2020

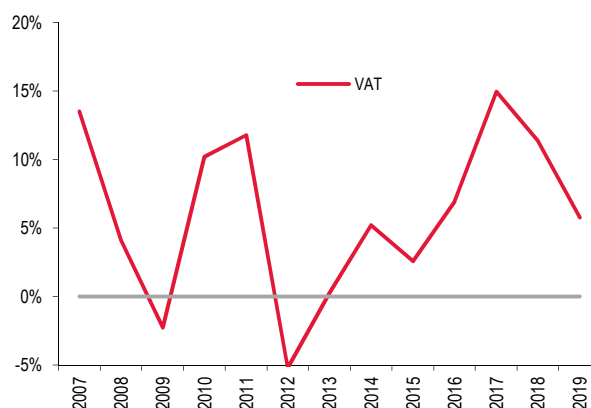
### 2.2. Dochody

W 2019 r. dochody sektora instytucji rządowych i samorządowych (wg. zasad ESA2010) wyniosły 938,7 mld zł (41,3 % PKB) i były wyższe niż w 2018 r. o 7,2% (r/r).

W 2019 r. dochody podatkowe odpowiadały 21,9% PKB. W relacji do PKB dochody te nie uległy zmianie w stosunku do 2018 r. Wpływy z podatków związanych z produkcją i importem w relacji do PKB spadły o 0,2 pkt. proc., a wpływy z podatków od dochodu wzrosły o 0,2 pkt. proc..

Dochody z tytułu VAT w 2019 r. (wg. zasad ESA2010) były o 5,8% wyższe niż w 2018 r. i spadły w relacji do PKB o 0,1 pkt. proc. Wzrost był zbliżony do odnotowanego nominalnego wzrostu spożycia (największej części bazy VAT) na poziomie 6,2% r/r.

Wyk. 6. Dynamika wpływów z podatku VAT (r/r).



Źródło: MF

Dochody z akcyzy, wg. zasad ESA2010, wyniosły w 2019 r. 72,4 mld zł i były wyższe o 1,4% r/r. Wpływy z podatku od paliw wzrosły o 1,9%, od wyrobów tytoniowych o 6,0%, a alkoholu etylowego o 10,9%. Spadły natomiast dochody z akcyzy od energii elektrycznej o 74,2%, piwa o 2,1% i od gazu LPG o 0,6%.

Dochody sektora instytucji rządowych i samorządowych z CIT, wg. zasad ESA2010, wyniosły w 2019 r. 50,8 mld zł i były wyższe o 14,2% niż w 2018 r.. Według GUS wynik finansowy brutto przedsiębiorstw niefinansowych zwiększył się o 7,0% w stosunku do

2018 r., a zysk brutto tych podmiotów wzrósł o 4,2%. Natomiast zgodnie z danymi gromadzonymi przez KNF wynik finansowy brutto banków w 2019 r. wzrósł o 8,6% r/r.

Na wysoki wzrost dochodów podatkowych z CIT wpływ miały działania zmierzające do zwiększenia stopnia przestrzegania przepisów podatkowych, ograniczających straty z tytułu oszustw podatkowych oraz unikania opodatkowania. Do działań tych zaliczyć należy m. in.: wdrożenie dla wszystkich przedsiębiorców systemu miesięcznego raportowania sprzedaży i zakupów (JPK), czy też wprowadzenie klauzuli przeciwko unikaniu opodatkowania. Ponadto wpływ miały działania legislacyjne w obszarze podatków dochodowych mające na celu uszczelnienie systemu podatkowego. Polegały one w szczególności na rozdzieleniu źródeł przychodów, limitowaniu wysokości kosztów uzyskania przychodów, wdrożeniu minimalnego podatku dochodowego od wartości nieruchomości komercyjnych, modyfikacji przepisów dotyczących zagranicznej jednostki kontrolowanej, podatkowej grupy kapitałowej.

Dochody sektora instytucji rządowych i samorządowych z PIT, wg zasad ESA2010, wyniosły w 2019 r. 121,7 mld zł, o 8,2% więcej niż w 2018 r.. Szacuje się, że nominalne tempo wzrostu przeciętnego funduszu wynagrodzeń w gospodarce narodowej (pełna zbiorowość) oraz emerytur i rent w 2019 r. wyniosło 8,5% r/r. Dochody ze skali podatkowej wzrosły o 7,1% r/r. Obok sytuacji na rynku pracy wpływ dochody miały zmiany systemowe, związane głównie z wprowadzeniem zwolnienia z podatku dla młodych pracowników (do 26. roku życia) oraz obniżeniem stawki podatku z pierwszego przedziału skali podatkowej i podwyższeniem kwotowych kosztów uzyskania przychodów dla pracowników.

W przypadku podatników rozliczających się według liniowej 19% stawki podatku tempo wyniosło 13,6% r/r, a dla opodatkowanych ryczałtem tempo wyniosło 5,2% r/r. Niższe niż ubiegłoroczne okazały się wpływy z podatku z odpłatnego zbycia papierów wartościowych lub pochodnych instrumentów finansowych (o 12,6%).

Dochody sektora instytucji rządowych i samorządowych w 2019 r. z tytułu składek na ubezpieczenia społeczne, rejestrowanych w podsektorze ubezpieczeń społecznych wzrosły o 0,2 pkt. proc. PKB (nominalnie o 8,8% r/r). Wzrost ten był głównie rezultatem dobrej sytuacji na rynku pracy (silny wzrost zatrudnienia połączony ze

wzrostem wynagrodzeń), w wyniku czego tempo wzrostu funduszu wynagrodzeń w gospodarce narodowej w 2019 r. wyniosło 9,5% r/r.

### 2.3. Wydatki

W 2019 r. wydatki sektora instytucji rządowych i samorządowych (wg zasad ESA2010) wyniosły 955,5 mld zł (42,0 % PKB) i były wyższe o 8,5% niż w 2018 r.

Relacja wydatków sektora instytucji rządowych i samorządowych do PKB w 2019 r. wzrosła do 42,0% (o 0,5 pkt. proc.), głównie w wyniku wzrostu wydatków na świadczenia społeczne.

Głównym czynnikiem determinującym wzrost wydatków na świadczenia socjalne była realizacją przez rząd nowych programów społecznych: wypłata tzw. „13 emerytury” (jednorazowe świadczenie pieniężne dla emerytów i rencistów w wysokości najniższej emerytury, czyli 1100 zł brutto w ramach programu rządowego Emerytura Plus) oraz rozszerzenie od 1 lipca 2019 rządowego programu Rodzina 500 plus na pierwsze dziecko. Poziom wydatków społecznych w 2019 r. wynikał także z kontynuacji programów wdrożonych w latach poprzednich. Do głównych wydatków w tej grupie należy zaliczyć wydatki na renty i emerytury, wydatki związane z programem Rodzina 500 plus, programem Dobry start, świadczenia rodzinne, renty socjalne oraz świadczenia finansowane z budżetu państwa, a zlecone do wypłaty przez ZUS i KRUS. Łącznie świadczenia społeczne wzrosły nominalnie aż o 12,2% r/r i wyniosły w relacji do PKB 17,5%.

Wydatki na inwestycje obniżyły się o ok. 2% r/r, na co wpływ miał spadek inwestycji odnotowany w podsektorze lokalnym o ok. 4,9% r/r.

W 2019 r. nastąpił nominalny wzrost spożycia publicznego o 7,8% r/r, co oznacza, że w relacji do PKB wzrosło ono nieznacznie o 0,1 pkt. proc. do poziomu 17,9%, na co wpływ miał przede wszystkim wzrost największej (10,2% PKB) kategorii tj. kosztów pracy o 0,1 pkt. proc.

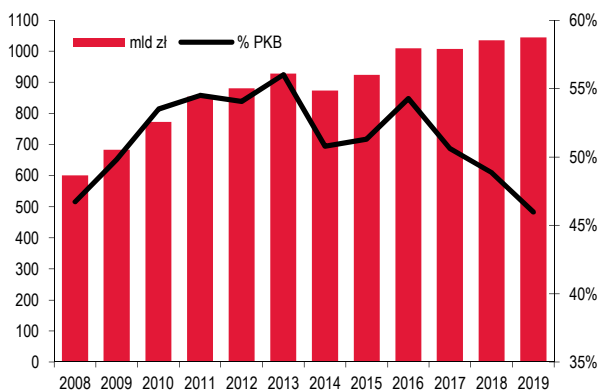
### 3. Dług publiczny oraz potrzeby pożyczkowe

#### 3.1. Dług sektora instytucji rządowych i samorządowych (wg definicji UE)

Na koniec IV kwartału 2019 r. dług sektora instytucji rządowych i samorządowych (dług EDP) stanowiący jeden z elementów kryterium fiskalnego z Maastricht wyniósł 1.045,1 mld zł, co oznaczało:

- spadek o 10,5 mld zł (-1,0%) w porównaniu z poprzednim kwartałem,
- wzrost o 9,4 mld zł (+0,9%) w porównaniu z końcem 2018 r.

Wyk. 7 Dług EDP



Źródło: MF

Na dług EDP złożyło się zadłużenie podsektorów:

- rządowego 956,8 mld zł (spadek o 15,1 mld zł w IV kwartale 2019 r.),
- samorządowego 88,4 mld zł, (wzrost o 4,6 mld zł w IV kwartale 2019 r.),
- podsektor funduszy ubezpieczeń nie posiadał zadłużenia.

Zmiana długu EDP w IV kwartale 2019 r. wynikała głównie ze zmian zadłużenia SP.

Zmiana długu EDP w z całym 2019 r., poza zmianami długu SP i JST, wynikała głównie ze:

- spadku zadłużenia Krajowego Funduszu Drogowego (0,8 mld zł),
- zmiany stanu konsolidacji wzajemnych zobowiązań jednostek sektora, w tym: SPW posiadanych przez Bankowy Fundusz Gwarancyjny wraz z funduszami ochrony środków gwarantowanych (-4,0 mld zł) oraz depozytów na rachunku MF i SPW posiadanych

przez fundusze umiejscowione w BGK (+0,7 mld zł), co spowodowało wzrost długu EDP w wyniku spadku konsolidacji wzajemnych zobowiązań sektora,

- wzrostu zadłużenia przedsiębiorstw zaliczonych do sektora instytucji rządowych i samorządowych o 0,8 mld zł.

Największy udział w długu sektora instytucji rządowych i samorządowych miał dług Skarbu Państwa (SP).

Na koniec IV kw. 2019 r. dług SP wyniósł 973,3 mld zł, co oznaczało spadek o 5,2 mld zł (0,5%) względem poprzedniego kwartału i wzrost o 19,1 mld zł (2,0%) wobec końca 2018 roku.

Spadek długu SP w IV kw. 2019 r. był przede wszystkim wypadkową:

- potrzeb pożyczkowych netto budżetu państwa (22,7 mld zł),
- zmniejszenia stanu środków na rachunkach budżetowych (32,1 mld zł),
- różnic kursowych (-8,4 mld zł),
- pożyczki Funduszu Rezerwy Demograficznej udzielonej Funduszowi Solidarnościowemu (+8,7 mld zł) w ramach sektora instytucji rządowych i samorządowych, bez wpływu na dług EDP.

Zmiana długu SP w całym 2019 r. była przede wszystkim wypadkową:

- ujemnych potrzeb pożyczkowych netto budżetu państwa (-0,2 mld zł),
- różnic kursowych (-1,2 mld zł),
- obligacji przekazanych na podstawie innych ustaw niż ustawa budżetowa (+5,9 mld zł),
- pożyczki FRD udzielonej FS (+8,7 mld zł), bez wpływu na dług EDP.

Na koniec IV kw. 2019 r. udział długu w walutach obcych w całym długu SP wyniósł 26,4% wobec 27,7% na koniec III kw. 2019 r. oraz 29,3% na koniec 2018 r.

Udział długu wobec nierezydentów w długu ogółem na koniec IV kw. 2019 r. wyniósł 40,3% wobec 42,1% na koniec III kw. oraz 47,3% na koniec 2018 r.



### 3.2. Potrzeby pożyczkowe budżetu państwa i ich finansowanie w IV kwartale 2019 r.

Potrzeby pożyczkowe netto budżetu państwa ukształtowały się na poziomie 22,7 mld zł, w tym:

- deficyt budżetu państwa: 12,0 mld zł,
- zarządzanie środkami europejskimi: 12,8 mld zł,
- płatności związane z udziałami Skarbu Państwa w międzynarodowych instytucjach finansowych: 0,2 mld zł,
- pozostałe pozycje wpływały na pomniejszenie potrzeb w wysokości 2,2 mld zł, z czego 1,9 mld zł z tytułu nadwyżki budżetu środków europejskich, zaś 0,2 mld zł z tytułu zarządzania płynnością sektora finansów publicznych.

Wartość długu przypadającego do wykupu w omawianym okresie wyniosła wg kapitału 27,0 mld zł, w tym krajowego 19,0 mld zł, a zagranicznego 8,0 mld zł. **Potrzeby pożyczkowe brutto**, tj. suma potrzeb netto i długu przypadającego do wykupu, wyniosły 49,7 mld zł. Po uwzględnieniu przedterminowych odkupów, wykup długu wyniósł 32,5 mld zł (w tym krajowego 24,5 mld zł i zagranicznego 8,0 mld zł).

W całym 2019 r. saldo potrzeb pożyczkowych netto było ujemne i wyniosło 0,2 mld zł, wartość długu do wykupu 122,9 mld zł, zaś potrzeby pożyczkowe brutto ukształtowały się na poziomie 122,8 mld zł.

Finansowanie potrzeb pożyczkowych było następujące:

- 1) na rynku krajowym środki pozyskano z emisji:
  - obligacji hurtowych: 16,9 mld zł, a w całym 2019 r. 116,1 mld zł,
  - obligacji detalicznych: 4,9 mld zł, a w całym 2019 r. 13,4 mld zł (bez obligacji sprzedanych i wykupionych w 2019 r.),
- 2) na rynkach zagranicznych środki pozyskano z:
  - emisji obligacji: brak, a w całym 2019 r. 8,5 mld zł (2,0 mld EUR),
  - kredytów w międzynarodowych instytucjach finansowych: 2,4 mld zł (0,6 mld EUR), a w całym 2019 r. 3,1 mld zł (0,7 mld EUR).

W IV kw. 2019 r. nastąpił:

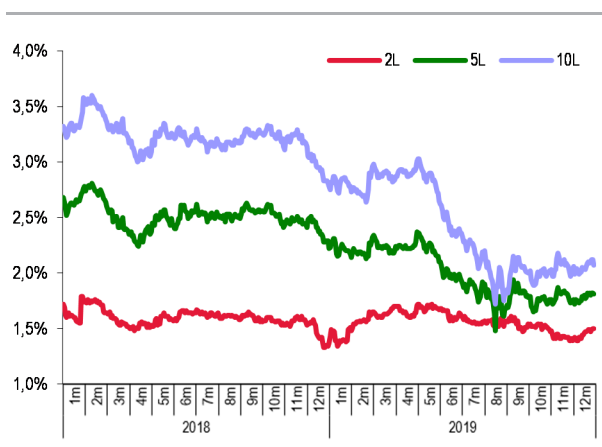
- 1) w zakresie sytuacji płynnościowej budżetu państwa: spadek środków na rachunkach budżetowych o 32,3 mld zł do 36,0 mld zł,

- 2) w zakresie struktury podmiotowej zadłużenia na rynku krajowym: spadek zadłużenia wobec banków o 5,0 mld zł, nierezydentów o 5,8 mld zł oraz wzrost zadłużenia wobec krajowego sektora pozabankowego o 8,6 mld zł,

- 3) na rynku polskich obligacji:

- na rynku krajowym: stabilizacja na krótkim końcu i środku krzywej dochodowości oraz osłabienie obligacji długoterminowych - na koniec kwartału rentowności obligacji 2-, 5- i 10-letnich wyniosły odpowiednio 1,5% (0,0 p.p.), 1,8% (0,0 p.p.) oraz 2,1% (+0,1 p.p.),
- na rynku obligacji w euro: wzrost rentowności wzdłuż całej krzywej dochodowości: na koniec kwartału rentowności obligacji 2-, 5- i 10-letnich wyniosły odpowiednio -0,1% (+0,1 p.p.), 0,0% (+0,2 p.p.) oraz 0,2% (+0,2 p.p.).

Wyk.8. Rentowności SPW – rynek wtórny



Źródło: MF

W całym 2019 r. nastąpił:

- 1) w zakresie sytuacji płynnościowej budżetu państwa: wzrost środków na rachunkach budżetowych o 0,04 mld zł do 36,0 mld zł,
- 2) w zakresie struktury podmiotowej zadłużenia na rynku krajowym: wzrost zadłużenia wobec banków o 40,9 mld zł, spadek wobec nierezydentów o 34,1 mld zł, przy wzroście wobec krajowego sektora pozabankowego o 19,9 mld zł,

3) na rynku polskich obligacji:

- na rynku krajowym: osłabienie na krótkim końcu krzywej dochodowości oraz umocnienie obligacji średnio- i długoterminowych - na koniec roku rentowności obligacji 2-, 5- i 10-letnich wyniosły odpowiednio 1,5% (+0,2 p.p.), 1,8% (-0,5 p.p.) oraz 2,1% (-0,7 p.p.),
- na rynku obligacji w euro: stabilizacja na krótkim końcu krzywej dochodowości oraz umocnienie obligacji średnio- i długoterminowych - na koniec roku rentowności obligacji 2-, 5- i 10-letnich wyniosły odpowiednio -0,1% (0,0 p.p.), 0,0% (-0,5 p.p.) oraz 0,2% (-1,0 p.p.).

## **NOTA METODYCZNA**

### **Budżet państwa**

Dane o budżecie państwa prezentowane są zgodnie z krajową metodologią, tj. w układzie kasowym (z pewnymi wyjątkami) i zgodnie z definicjami przejętymi w Ustawie z dnia 27 sierpnia 2009 r. o finansach publicznych (tekst jednolity Dz.U. z 2013 poz. 885 z późn. zm.):

<http://isap.sejm.gov.pl/DetailsServlet?id=WDU20091571240>

### **Szczebel centralny według metodologii GFSM2001**

Metodologia GFSM2001 została opracowana przez Międzynarodowy Fundusz Walutowy. Szczebel centralny stanowi jeden z dwóch szczebli sektora instytucji rządowych i samorządowych (drugim jest szczebel lokalny). Szczebel centralny obejmuje budżet państwa, jednostki działające poza budżetem państwa oraz fundusze ubezpieczeń społecznych. Dane w niniejszej informacji obejmują niepełny zakres szczebla centralnego (są jednak wystarczające do oceny jego sytuacji finansowej, stanowią ok. 80% jego skonsolidowanych wydatków), tj. budżet państwa, Fundusz Ubezpieczeń Społecznych (FUS), Fundusz Emerytalno-Rentowy (FER), Fundusz Pracy (FP) oraz Narodowy Fundusz Zdrowia (NFZ). Dane o szczeblu centralnym prezentowane są w ujęciu kasowym oraz po eliminacji wewnętrznych przepływów.

Więcej na: <http://www.mf.gov.pl/documents/764034/1002148/metodologia+wersja+polska2001.pdf>

### **Sektor instytucji rządowych i samorządowych wg ESA2010**

Od września 2014 r. obowiązuje nowy europejski system rachunków narodowych i regionalnych ESA2010, zgodnie z Rozporządzeniem PE i Rady UE nr 549/2013 z dnia 21 maja 2013 r. Zakres sektora instytucji rządowych i samorządowych wg ESA2010 jest tożsamy z zakresem tego sektora wg GFSM2001. Obejmuje on trzy podsektory: dwa z nich: podsektor instytucji rządowych na szczeblu centralnym oraz podsektor funduszy ubezpieczeń społecznych odpowiadają zakresowi szczebla centralnego wg GFSM2001, a pozostałym jest podsektor instytucji samorządowych na szczeblu lokalnym. Dane ESA2010 są prezentowane, podobnie jak w GFSM2001, po eliminacji wewnętrznych przepływów, jednak różnią się od danych GFSM2001 odmienną koncepcją rachunkową (są to dane memoriałowe, z pewnymi dostosowaniami) oraz odmienną klasyfikacją niektórych transakcji. Deficyt sektora instytucji rządowych i samorządowych obliczony według zasad ESA2010 stanowi jeden z elementów kryterium fiskalnego z Maastricht (drugim jest dług tego sektora).

Rozporządzenie dostępne: <http://stat.gov.pl/obszary-tematyczne/rachunki-narodowe/europejski-system-rachunkow-narodowych-i-regionalnych-esa-2010/rozporzadzenie-parlamentu-europejskiego-i-rady-ue-nr-5492013-z-dnia-21-maja-2013-r-,1,1.html>.

## ANEKS STATYSTYCZNY

### SPIS TABLIC

Tablica 1 Podstawowe wskaźniki makroekonomiczne

Tablice 2- 5 Podstawowe dane z zakresu finansów publicznych (wg. ESA 2010) sektor instytucji rządowych i samorządowych

Tablice 6- 9 Podstawowe dane z zakresu finansów publicznych (wg. sprawozdawczości krajowej) budżet państwa

Tablice 10- 12 Podstawowe dane z zakresu finansów publicznych – jednostki samorządu terytorialnego

Tablice 13- 19 Podstawowe dane z zakresu finansów publicznych - Państwowe fundusze celowe

Tablice 20- 22 Podstawowe dane z zakresu finansów publicznych (wg. metodologii GFSM2001)

Tablice 23- 24 Zadłużenie sektora instytucji rządowych i samorządowych (wg. ESA 2010)

Tablice 25- 26 Zadłużenie sektora finansów publicznych – Państwowy Dług Publiczny

Tablice 27- 28 Zadłużenie sektora finansów publicznych – Zadłużenie Skarbu Państwa

**TAB. 1 PODSTAWOWE WSKAŹNIKI MAKROEKONOMICZNE**

	jedn.	2017	2018	2019	I kw. 2018	II kw. 2018	III kw. 2018	IV kw. 2018	I kw. 2019	II kw. 2019	III kw. 2019	IV kw. 2019
<b>PROCESY REALNE</b>												
PKB	% r/r	4,9	5,3	4,1	5,4	5,5	5,4	5,1	4,8	4,6	4,0	3,2
Eksport	% r/r	9,5	7,0	4,7	4,4	9,0	6,7	7,8	8,5	3,6	4,9	2,0
Import	% r/r	9,8	7,6	2,7	6,6	8,1	7,8	7,9	5,9	3,6	3,5	-2,0
Popyt krajowy	% r/r	4,9	5,6	3,0	6,7	4,9	6,0	5,0	3,3	4,7	3,3	1,3
Spożycie	% r/r	4,1	4,3	4,1	4,3	4,4	4,4	4,2	4,6	4,3	4,2	3,2
Spożycie w sektorze gospodarstw domowych	% r/r	4,5	4,2	3,9	4,3	4,5	4,1	4,0	3,9	4,4	3,9	3,3
Spożycie publiczne	% r/r	2,9	3,7	4,9	3,1	3,3	4,2	4,0	7,4	4,3	5,4	3,2
Akumulacja	% r/r	7,9	10,6	-0,7	21,0	6,7	12,8	7,1	-3,3	6,3	-0,4	-3,6
Nakłady brutto na środki trwałe	% r/r	4,0	9,4	7,2	11,2	6,5	11,4	9,0	11,6	8,8	4,6	6,1
PKB w cenach bieżących	mld zł	1989,4	2120,5	2273,6	488,2	508,5	526,0	597,8	521,7	548,1	565,8	637,9
Produkcja sprzedana przemysłu *	% r/r	6,2	5,4	3,9	5,5	7,0	5,3	5,5	6,1	4,2	3,3	2,4
Produkcja budowlano-montażowa *	% r/r	10,9	14,6	2,0	27,1	21,7	18,4	17,2	9,6	8,5	5,6	-4,0
<b>CENY</b>												
Dynamika cen towarów i usług konsumpcyjnych	% r/r	2,0	1,6	2,3	1,5	1,7	2,0	1,4	1,2	2,4	2,8	2,8
Dynamika cen produkcji sprzedanej przemysłu	% r/r	2,9	2,1	1,2	0,2	2,5	3,2	2,7	2,5	1,5	0,8	0,2
Deflator PKB	% r/r	1,9	1,2	2,9	1,0	0,6	1,5	1,5	1,9	3,0	3,4	3,4
<b>WYNAGRODZENIA w ujęciu realnym **</b>												
Przeciętne wynagrodzenie brutto w gospodarce narodowej	% r/r	3,6	5,5	4,7	4,6	5,3	5,5	6,2	5,8	4,5	4,7	4,0
Przeciętne wynagrodzenie brutto w sektorze przedsiębiorstw	% r/r	3,8	5,4	4,1	5,5	5,7	4,8	5,5	5,4	4,3	3,9	3,0
Przeciętna emerytura i renta z pozarolniczego systemu ubezpieczeń społecznych	% r/r	0,5	2,3	2,4	2,0	2,7	2,5	1,7	2,9	2,6	2,2	2,1
Przeciętna emerytura i renta rolników indywidualnych	% r/r	-0,5	0,6	2,9	1,4	0,5	0,4	0,6	2,2	3,7	2,9	2,9
<b>RYNEK PRACY</b>												
Przeciętne zatrudnienie w gospodarce narodowej*	% r/r	2,9	1,9	-	2,8	3,0	2,3	2,5	2,7	2,3	2,1	1,8
Przeciętne zatrudnienie w sektorze przedsiębiorstw	% r/r	4,5	3,5	2,7	3,7	3,9	3,5	3,0	3,1	2,7	2,6	2,3
Liczba zarejestrowanych bezrobotnych (koniec okresu)	tys. osób	1 082	968,9	866,4	1 092	967,9	947,4	968,9	984,7	877,1	851,2	866,4
Stopa bezrobocia rejestrowanego (koniec okresu)	%	6,6	5,8	5,2	6,6	5,8	5,7	5,8	5,9	5,3	5,1	5,2
<b>KURS WALUTOWY</b>												
USD/PLN (średnio w okresie)	PLN	3,78	3,61	3,84	3,40	3,58	3,70	3,77	3,79	3,81	3,88	3,87
EUR/PLN (średnio w okresie)	PLN	4,26	4,26	4,30	4,18	4,26	4,31	4,30	4,30	4,28	4,32	4,29
<b>STOPY PROCENTOWE w ujęciu nominalnym</b>												
Operacji otwartego rynku (średnio w okresie)	%	1,5	1,5	1,5	1,5	1,5	1,5	1,5	1,5	1,5	1,5	1,5
<b>BILANS PŁATNICZY</b>												
Rachunek obrotów bieżących	mln EUR	290	-5046,0	2477	91	-378	-2 900	-1 859	1 414	-377	-782	2 222
Saldo obrotów towarowych	mln EUR	1 426	-4782,0	2415	-1 462	-563	-1 148	-1 609	400	168	301	1 546
Saldo obrotów bieżących do PKB***	%	0,1	-1,0	0,5	-0,4	-0,4	-0,9	-1,0	-0,7	-0,7	-0,3	0,5
Zmiana oficjalnych aktywów rezerwowych	mln EUR	-7 143	6228,0	9210	3 888	-5 756	4 122	3 974	-3 613	3 425	4 474	4 924
Dynamika nominalna:												
Eksport (EUR, cb)	% r/r	13,8	7,4	6,2	6,3	7,5	7,6	8,3	8,7	6,0	6,1	4,2
Import (EUR, cb)	% r/r	14,9	10,6	2,8	10,8	10,4	11,1	10,1	5,0	4,6	3,3	-1,3

\* dane roczne dotyczą pełnej zbiorowości, 2019r. - szacunek GUS, dane kwartalne - niepełnej zbiorowości (powyżej 9 osób); dynamiki kwartalne dla budownictwa zostały policzone na podstawie danych miesięcznych

\*\* urealnione wskaźnikiem cen towarów i usług konsumpcyjnych ogółem

\*\*\* relacja w % PKB w ujęciu płynnego roku

TAB. 2. PODSTAWOWE DANE Z ZAKRESU FINANSÓW PUBLICZNYCH (wg. ESA 2010)

		SEKTOR INSTYTUCJI RZĄDOWYCH I SAMORZĄDOWYCH											
		I kw. 2017	II kw. 2017	III kw. 2017	IV kw. 2017	I kw. 2018	II kw. 2018	III kw. 2018	IV kw. 2018	I kw. 2019	II kw. 2019	III kw. 2019	IV kw. 2019
<b>Dochody</b>	<b>mld zł</b>	<b>184,4</b>	<b>188,2</b>	<b>199,0</b>	<b>219,4</b>	<b>205,4</b>	<b>206,1</b>	<b>216,6</b>	<b>247,2</b>	<b>222,7</b>	<b>227,2</b>	<b>236,3</b>	<b>252,5</b>
Podatkowe	mld zł	95,7	98,1	107,2	119,0	106,8	105,1	118,4	133,4	115,5	121,8	126,8	133,7
Składki na ubezpieczenia społeczne	mld zł	68,4	69,0	68,2	70,1	74,3	75,0	73,7	75,8	80,5	82,3	80,3	81,7
Pozostałe	mld zł	20,3	21,0	23,6	30,3	24,3	26,1	24,5	38,0	26,7	23,1	29,2	37,1
<b>Wydatki</b>	<b>mld zł</b>	<b>182,3</b>	<b>196,4</b>	<b>203,3</b>	<b>238,2</b>	<b>195,5</b>	<b>207,3</b>	<b>217,7</b>	<b>259,9</b>	<b>208,4</b>	<b>229,9</b>	<b>236,2</b>	<b>281,1</b>
Wynagrodzenia (łącznie ze składkami)	mld zł	46,5	48,6	47,7	60,3	48,5	51,1	51,0	64,6	51,7	53,5	54,9	71,9
Zużycie pośrednie	mld zł	22,1	25,4	25,7	36,8	24,7	27,8	28,7	38,9	26,7	29,7	31,2	38,8
Świadczenia socjalne	mld zł	83,1	83,2	83,8	87,4	86,9	88,6	90,0	88,5	91,5	103,7	102,0	99,9
Odsetki	mld zł	7,6	7,9	7,9	7,8	7,7	7,8	7,8	7,3	7,6	7,5	7,6	8,7
Inwestycje	mld zł	8,6	15,7	20,4	30,6	11,2	19,3	27,2	41,1	11,9	20,5	24,9	39,5
Pozostałe	mld zł	14,4	15,7	17,8	15,3	16,5	12,7	13,1	19,5	19,0	15,0	15,7	22,2
<b>Wynik</b>	<b>mld zł</b>	<b>2,1</b>	<b>-8,3</b>	<b>-4,3</b>	<b>-18,8</b>	<b>9,9</b>	<b>-1,1</b>	<b>-1,1</b>	<b>-12,7</b>	<b>14,4</b>	<b>-2,7</b>	<b>0,1</b>	<b>-28,6</b>
Spożycie	mld zł	78,4	83,6	83,6	106,2	82,9	89,0	90,5	114,3	90,8	95,2	98,4	121,8
Zakupy netto	mld zł	20,8	23,8	24,6	34,3	22,7	25,9	27,1	36,6	26,0	28,6	30,2	36,5

		SEKTOR INSTYTUCJI RZĄDOWYCH I SAMORZĄDOWYCH											
		I kw. 2017	II kw. 2017	III kw. 2017	IV kw. 2017	I kw. 2018	II kw. 2018	III kw. 2018	IV kw. 2018	I kw. 2019	II kw. 2019	III kw. 2019	IV kw. 2019
<b>Dochody</b>	<b>r/r</b>	<b>8,8</b>	<b>7,5</b>	<b>9,5</b>	<b>12,6</b>	<b>11,4</b>	<b>9,5</b>	<b>8,9</b>	<b>12,7</b>	<b>8,4</b>	<b>10,2</b>	<b>9,1</b>	<b>2,1</b>
Podatkowe	r/r	12,4	9,6	8,9	9,4	11,5	7,0	10,5	12,1	8,2	15,9	7,1	0,2
Składki na ubezpieczenia społeczne	r/r	5,4	8,0	7,6	8,9	8,7	8,6	8,1	8,3	8,2	9,8	8,9	7,7
Pozostałe	r/r	4,6	-2,8	18,6	40,1	19,7	24,2	3,7	25,4	10,2	-11,6	19,1	-2,5
<b>Wydatki</b>	<b>r/r</b>	<b>7,0</b>	<b>5,3</b>	<b>7,3</b>	<b>8,9</b>	<b>7,2</b>	<b>5,5</b>	<b>7,1</b>	<b>9,1</b>	<b>6,6</b>	<b>10,9</b>	<b>8,5</b>	<b>8,1</b>
Wynagrodzenia (łącznie ze składkami)	r/r	5,8	5,2	4,8	4,6	4,3	5,1	6,8	7,1	6,6	4,8	7,6	11,2
Zużycie pośrednie	r/r	7,7	3,3	9,0	6,4	11,7	9,3	11,6	5,6	8,5	6,8	8,6	-0,1
Świadczenia socjalne	r/r	8,5	2,9	1,7	9,7	4,6	6,5	7,4	1,3	5,2	17,1	13,3	12,9
Odsetki	r/r	3,4	-6,1	-0,7	-4,0	0,8	-1,2	-1,1	-5,8	-1,2	-4,0	-2,5	19,3
Inwestycje	r/r	13,5	13,1	22,7	32,3	29,9	22,9	33,3	34,4	6,1	6,6	-8,4	-3,9
Pozostałe	r/r	0,5	23,8	32,1	-2,1	15,0	-18,7	-26,6	27,5	14,9	17,4	19,9	13,9
Spożycie	r/r	4,8	4,5	6,1	6,7	5,8	6,5	8,2	7,6	9,5	7,0	8,7	6,6
Zakupy netto	r/r	3,5	3,6	9,7	10,9	9,2	8,9	10,1	6,5	14,2	10,2	11,6	-0,2

		SEKTOR INSTYTUCJI RZĄDOWYCH I SAMORZĄDOWYCH											
		I kw. 2017	II kw. 2017	III kw. 2017	IV kw. 2017	I kw. 2018	II kw. 2018	III kw. 2018	IV kw. 2018	I kw. 2019	II kw. 2019	III kw. 2019	IV kw. 2019
<b>Dochody</b>	<b>% PKB</b>	<b>40,2</b>	<b>39,3</b>	<b>40,5</b>	<b>42,2</b>	<b>42,2</b>	<b>40,7</b>	<b>41,3</b>	<b>41,4</b>	<b>42,8</b>	<b>41,6</b>	<b>42,1</b>	<b>39,6</b>
Podatkowe	% PKB	20,9	20,5	21,8	21,2	21,9	20,7	22,5	22,3	22,1	22,2	22,4	21,0
Składki na ubezpieczenia społeczne	% PKB	14,9	14,4	13,9	12,5	15,3	14,8	14,0	12,7	15,5	15,1	14,3	12,8
Pozostałe	% PKB	4,4	4,4	4,8	5,4	5,0	5,1	4,7	6,4	5,1	4,2	5,2	5,8
<b>Wydatki</b>	<b>% PKB</b>	<b>39,8</b>	<b>41,0</b>	<b>41,4</b>	<b>42,5</b>	<b>40,2</b>	<b>40,9</b>	<b>41,5</b>	<b>43,5</b>	<b>40,1</b>	<b>42,1</b>	<b>42,1</b>	<b>44,0</b>
Wynagrodzenia (łącznie ze składkami)	% PKB	10,1	10,1	9,7	10,8	10,0	10,1	9,7	10,8	9,9	9,8	9,8	11,3
Zużycie pośrednie	% PKB	4,8	5,3	5,2	6,6	5,1	5,5	5,5	6,5	5,1	5,4	5,6	6,1
Świadczenia socjalne	% PKB	18,1	17,4	17,1	15,6	17,9	17,5	17,2	14,8	17,6	19,0	18,2	15,7
Odsetki	% PKB	1,7	1,6	1,6	1,4	1,6	1,5	1,5	1,2	1,5	1,4	1,3	1,4
Inwestycje	% PKB	1,9	3,3	4,1	5,5	2,3	3,8	5,2	6,9	2,3	3,8	4,4	6,2
Pozostałe	%PKB	3,1	3,3	3,6	2,7	3,4	2,5	2,5	3,3	3,6	2,7	2,8	3,5
<b>Wynik</b>	<b>%PKB</b>	<b>0,5</b>	<b>-1,7</b>	<b>-0,9</b>	<b>-3,4</b>	<b>2,0</b>	<b>-0,2</b>	<b>-0,2</b>	<b>-2,1</b>	<b>2,8</b>	<b>-0,5</b>	<b>0,0</b>	<b>-4,5</b>
Spożycie	%PKB	17,1	17,4	17,0	19,0	17,0	17,6	17,3	19,1	17,5	17,4	17,5	19,1
Zakupy netto	%PKB	2,4	2,3	2,3	2,1	2,4	2,4	2,4	2,2	2,5	2,4	2,4	2,1

		SEKTOR INSTYTUCJI RZĄDOWYCH I SAMORZĄDOWYCH											
		I kw. 2017	II kw. 2017	III kw. 2017	IV kw. 2017	I kw. 2018	II kw. 2018	III kw. 2018	IV kw. 2018	I kw. 2019	II kw. 2019	III kw. 2019	IV kw. 2019
<b>Dochody</b>	<b>%</b>	<b>100,0</b>	<b>100,0</b>	<b>100,0</b>	<b>100,0</b>	<b>100,0</b>	<b>100,0</b>	<b>100,0</b>	<b>100,0</b>	<b>100,0</b>	<b>100,0</b>	<b>100,0</b>	<b>100,0</b>
Podatkowe	%	51,9	52,2	53,9	54,2	52,0	51,0	54,7	53,9	51,9	53,6	53,7	53,0
Składki na ubezpieczenia społeczne	%	37,1	36,7	34,3	31,9	36,2	36,4	34,0	30,7	36,1	36,2	34,0	32,3
Pozostałe	%	11,0	11,2	11,9	13,8	11,8	12,7	11,3	15,4	12,0	10,2	12,4	14,7
<b>Wydatki</b>	<b>%</b>	<b>100,0</b>	<b>100,0</b>	<b>100,0</b>	<b>100,0</b>	<b>100,0</b>	<b>100,0</b>	<b>100,0</b>	<b>100,0</b>	<b>100,0</b>	<b>100,0</b>	<b>100,0</b>	<b>100,0</b>
Wynagrodzenia (łącznie ze składkami)	%	25,5	24,7	23,5	25,3	24,8	24,6	23,4	24,9	24,8	23,3	23,2	25,6
Zużycie pośrednie	%	12,1	13,0	12,7	15,5	12,6	13,4	13,2	15,0	12,8	12,9	13,2	13,8
Świadczenia socjalne	%	45,6	42,3	41,2	36,7	44,5	42,8	41,4	34,0	43,9	45,1	43,2	35,5
Odsetki	%	4,2	4,0	3,9	3,3	3,9	3,8	3,6	2,8	3,6	3,2	3,2	3,1
Inwestycje	%	4,7	8,0	10,0	12,8	5,7	9,3	12,5	15,8	5,7	8,9	10,5	14,1
Pozostałe	%	7,9	8,0	8,8	6,4	8,4	6,1	6,0	7,5	9,1	6,5	6,6	7,9

Zródło: Eurostat, obliczenia własne.

**TAB. 3. PODSTAWOWE DANE Z ZAKRESU FINANSÓW PUBLICZNYCH (wg. ESA 2010)**

SEKTOR INSTYTUCJI RZĄDOWYCH I SAMORZĄDOWYCH													
		I kw. 2017	II kw. 2017	III kw. 2017	IV kw. 2017	I kw. 2018	II kw. 2018	III kw. 2018	IV kw. 2018	I kw. 2019	II kw. 2019	III kw. 2019	IV kw. 2019
Dochody	SA mld zł	189,7	194,9	199,3	205,4	210,5	214,2	219,1	228,7	229,6	234,0	237,1	237,9
Wydutki	SA mld zł	199,7	202,1	206,0	211,7	215,0	215,9	222,3	225,5	229,3	239,7	241,7	245,7
Wynik	SA mld zł	-10,0	-7,3	-6,7	-6,3	-4,5	-1,7	-3,2	3,2	0,3	-5,8	-4,6	-7,8
Spozycie	SA mld zł	85,7	86,8	88,1	89,7	90,9	93,0	94,8	96,8	98,8	100,3	102,3	103,8
		<b>0,0</b>	<b>0,0</b>	<b>0,0</b>	<b>0,0</b>	<b>0,0</b>	<b>0,0</b>	<b>0,0</b>	<b>0,0</b>	<b>0,0</b>	<b>0,0</b>	<b>0,0</b>	<b>0,0</b>
Dochody	SA kw./kw	7,8	8,1	9,5	11,7	10,9	9,9	9,9	11,4	9,1	9,2	8,2	4,0
Wydutki	SA kw./kw	7,8	5,6	6,2	8,6	7,6	6,8	7,9	6,5	6,7	11,0	8,7	8,9
Wynik	SA kw./kw	8,5	-35,5	-44,2	-42,7	-54,9	-77,1	-52,1	-151,5	-105,7	244,7	43,2	-339,9
Spozycie	SA kw./kw	1,0	1,5	1,5	4,7	4,6	3,8	3,0	4,4	2,0	1,5	1,2	-2,8
Źródło: Eurostat, obliczenia własne.													
SEKTOR INSTYTUCJI RZĄDOWYCH I SAMORZĄDOWYCH													
		I kw. 2017	II kw. 2017	III kw. 2017	IV kw. 2017	I kw. 2018	II kw. 2018	III kw. 2018	IV kw. 2018	I kw. 2019	II kw. 2019	III kw. 2019	IV kw. 2019
Dochody (rok plynny)	mld zł	736,0	749,1	766,4	791,0	812,0	829,9	847,6	875,4	892,8	913,8	933,5	938,7
Wydutki (rok plynny)	mld zł	777,2	787,0	800,8	820,2	833,4	844,2	858,6	880,4	893,3	915,8	934,4	955,5
Wynik (rok plynny)	mld zł	-41,2	-38,0	-34,4	-29,2	-21,4	-14,3	-11,1	-4,9	-0,5	-2,1	-0,9	-16,8
		0,0	0,0	0,0	0,0	0,0	0,0	0,0	0,0	0,0	0,0	0,0	0,0
Dochody (rok plynny)	kw./kw	2,1	1,8	2,3	3,2	2,7	2,2	2,1	3,3	2,0	2,4	2,2	0,6
Wydutki (rok plynny)	kw./kw	1,6	1,3	1,7	2,4	1,6	1,3	1,7	2,5	1,5	2,5	2,0	2,3
Wynik (rok plynny)	kw./kw	-6,8	-7,8	-9,3	-15,2	-26,8	-33,2	-22,5	-55,4	-89,8	308,0	-56,9	1 795,3
		0,0	0,0	0,0	0,0	0,0	0,0	0,0	0,0	0,0	0,0	0,0	0,0
Dochody (rok plynny)	% PKB	39,0	39,0	39,2	39,8	40,2	40,5	40,7	41,3	41,4	41,7	41,8	41,3
Wydutki (rok plynny)	% PKB	41,1	41,0	41,0	41,2	41,3	41,2	41,2	41,5	41,5	41,8	41,8	42,0
Wynik (rok plynny)	% PKB	-2,2	-2,0	-1,8	-1,5	-1,1	-0,7	-0,5	-0,2	0,0	-0,1	0,0	-0,7
Źródło: Eurostat, obliczenia własne.													

TAB. 4. PODSTAWOWE DANE Z ZAKRESU FINANSÓW PUBLICZNYCH (wg. ESA 2010)

		SEKTOR INSTYTUCJI RZĄDOWYCH I SAMORZĄDOWYCH											
		2008	2009	2010	2011	2012	2013	2014	2015	2016	2017	2018	2019
<b>Dochody</b>	<b>mld zł</b>	<b>519,8</b>	<b>515,6</b>	<b>555,1</b>	<b>611,1</b>	<b>637,4</b>	<b>636,5</b>	<b>666,6</b>	<b>703,2</b>	<b>721,0</b>	<b>791,0</b>	<b>875,4</b>	<b>938,7</b>
Podatkowe	mld zł	292,7	274,5	295,2	321,8	325,0	323,1	338,1	357,4	381,9	420,1	463,6	497,8
Składki na ubezpieczenia społeczne	mld zł	157,3	166,4	171,3	190,5	212,2	221,2	227,2	243,2	256,5	275,6	298,8	324,7
Pozostałe	mld zł	69,8	74,8	88,6	98,8	100,2	92,1	101,3	102,7	82,6	95,3	112,9	116,1
<b>Wydatki</b>	<b>mld zł</b>	<b>566,1</b>	<b>615,2</b>	<b>662,1</b>	<b>687,5</b>	<b>698,4</b>	<b>705,8</b>	<b>729,4</b>	<b>750,3</b>	<b>765,2</b>	<b>820,2</b>	<b>880,4</b>	<b>955,5</b>
Wynagrodzenia (łącznie ze składkami)	mld zł	139,1	150,6	158,9	164,9	168,0	171,8	181,4	187,0	193,3	203,1	215,1	231,9
Zużycie pośrednie	mld zł	81,1	81,9	92,8	91,5	95,2	96,6	98,3	102,3	103,3	110,1	120,1	126,5
Świadczenia socjalne	mld zł	205,2	226,8	239,4	245,2	258,5	272,0	280,4	291,9	319,5	337,5	354,0	397,2
Odsetki	mld zł	27,2	33,6	36,0	39,7	43,3	41,5	33,6	31,7	31,8	31,1	30,6	31,4
Inwestycje	mld zł	60,6	68,3	80,9	91,8	77,3	68,5	80,1	81,6	61,2	75,3	98,7	96,8
Pozostałe	mld zł	52,8	53,9	54,0	54,5	56,0	55,3	55,7	55,9	56,0	63,1	61,8	71,8
<b>Wynik</b>	<b>mld zł</b>	<b>-46,3</b>	<b>-99,5</b>	<b>-106,9</b>	<b>-76,5</b>	<b>-61,0</b>	<b>-69,3</b>	<b>-62,7</b>	<b>-47,1</b>	<b>-44,2</b>	<b>-29,2</b>	<b>-4,9</b>	<b>-16,8</b>
Spożycie	mld zł	239,5	256,9	276,3	282,8	292,1	300,4	312,8	324,7	333,1	351,7	376,7	406,2
Zakupy netto	mld zł	71,7	75,4	84,9	83,9	88,3	91,6	90,3	95,9	96,4	103,5	112,3	121,2

		SEKTOR INSTYTUCJI RZĄDOWYCH I SAMORZĄDOWYCH											
		2008	2009	2010	2011	2012	2013	2014	2015	2016	2017	2018	2019
<b>Dochody</b>	<b>r/r</b>	<b>6,7</b>	<b>-0,8</b>	<b>7,7</b>	<b>10,1</b>	<b>4,3</b>	<b>-0,1</b>	<b>4,7</b>	<b>5,5</b>	<b>2,5</b>	<b>9,7</b>	<b>10,7</b>	<b>7,2</b>
Podatkowe	r/r	8,6	-6,2	7,6	9,0	1,0	-0,6	4,7	5,7	6,9	10,0	10,4	7,4
Składki na ubezpieczenia społeczne	r/r	3,3	5,8	3,0	11,2	11,4	4,3	2,7	7,0	5,5	7,4	8,4	8,7
Pozostałe	r/r	6,4	7,2	18,5	11,4	1,5	-8,1	10,0	1,3	-19,6	15,4	18,5	2,8
<b>Wydatki</b>	<b>r/r</b>	<b>11,1</b>	<b>8,7</b>	<b>7,6</b>	<b>3,8</b>	<b>1,6</b>	<b>1,1</b>	<b>3,3</b>	<b>2,9</b>	<b>2,0</b>	<b>7,2</b>	<b>7,3</b>	<b>8,5</b>
Wynagrodzenia (łącznie ze składkami)	r/r	12,1	8,2	5,5	3,8	1,9	2,3	5,6	3,1	3,4	5,0	5,9	7,8
Zużycie pośrednie	r/r	11,7	1,0	13,3	-1,5	4,1	1,4	1,8	4,1	1,0	6,5	9,1	5,3
Świadczenia socjalne	r/r	7,9	10,5	5,6	2,4	5,5	5,2	3,1	4,1	9,5	5,6	4,9	12,2
Odsetki	r/r	5,1	23,7	6,9	10,2	9,2	-4,1	-19,0	-5,9	0,4	-2,0	-1,9	2,7
Inwestycje	r/r	16,8	12,6	18,5	13,5	-15,7	-11,4	16,9	1,9	-25,0	23,0	31,2	-2,0
Pozostałe	r/r	18,2	2,1	0,2	1,0	2,6	-1,1	0,6	0,4	0,3	12,6	-2,1	16,2
Spożycie	r/r	11,3	7,3	7,6	2,4	3,3	2,8	4,1	3,8	2,6	5,6	7,1	7,8
Zakupy netto	r/r	13,1	5,2	12,5	-1,2	5,3	3,7	-1,4	6,2	0,5	7,3	8,5	8,0

		SEKTOR INSTYTUCJI RZĄDOWYCH I SAMORZĄDOWYCH											
		2008	2009	2010	2011	2012	2013	2014	2015	2016	2017	2018	2019
<b>Dochody</b>	<b>% PKB</b>	<b>40,4</b>	<b>37,6</b>	<b>38,4</b>	<b>39,0</b>	<b>39,1</b>	<b>38,4</b>	<b>38,7</b>	<b>39,1</b>	<b>38,7</b>	<b>39,8</b>	<b>41,3</b>	<b>41,3</b>
Podatkowe	% PKB	22,8	20,0	20,4	20,5	19,9	19,5	19,7	19,9	20,5	21,1	21,9	21,9
Składki na ubezpieczenia społeczne	% PKB	12,2	12,1	11,9	12,2	13,0	13,4	13,2	13,5	13,8	13,9	14,1	14,3
Pozostałe	% PKB	5,4	5,5	6,1	6,3	6,1	5,6	5,9	5,7	4,4	4,8	5,3	5,1
<b>Wydatki</b>	<b>% PKB</b>	<b>44,0</b>	<b>44,8</b>	<b>45,8</b>	<b>43,9</b>	<b>42,9</b>	<b>42,6</b>	<b>42,4</b>	<b>41,7</b>	<b>41,1</b>	<b>41,2</b>	<b>41,5</b>	<b>42,0</b>
Wynagrodzenia (łącznie ze składkami)	% PKB	10,8	11,0	11,0	10,5	10,3	10,4	10,5	10,4	10,4	10,2	10,1	10,2
Zużycie pośrednie	% PKB	6,3	6,0	6,4	5,8	5,8	5,8	5,7	5,7	5,6	5,5	5,7	5,6
Świadczenia socjalne	% PKB	16,0	16,5	16,6	15,6	15,9	16,4	16,3	16,2	17,2	17,0	16,7	17,5
Odsetki	% PKB	2,1	2,5	2,5	2,5	2,7	2,5	2,0	1,8	1,7	1,6	1,4	1,4
Inwestycje	% PKB	4,7	5,0	5,6	5,9	4,7	4,1	4,7	4,5	3,3	3,8	4,7	4,3
Pozostałe	%PKB	4,1	3,9	3,7	3,5	3,4	3,3	3,2	3,1	3,0	3,2	2,9	3,2
<b>Wynik</b>	<b>%PKB</b>	<b>-3,6</b>	<b>-7,3</b>	<b>-7,4</b>	<b>-4,9</b>	<b>-3,7</b>	<b>-4,2</b>	<b>-3,6</b>	<b>-2,6</b>	<b>-2,4</b>	<b>-1,5</b>	<b>-0,2</b>	<b>-0,7</b>
Spożycie	%PKB	18,6	18,7	19,1	18,1	17,9	18,1	18,2	18,0	17,9	17,7	17,8	17,9
Zakupy netto	%PKB	16,0	16,5	16,6	15,6	15,9	16,4	16,3	16,2	17,2	17,0	16,7	17,5

		SEKTOR INSTYTUCJI RZĄDOWYCH I SAMORZĄDOWYCH											
		2008	2009	2010	2011	2012	2013	2014	2015	2016	2017	2018	2019
<b>Dochody</b>	<b>%</b>	<b>100,0</b>	<b>100,0</b>	<b>100,0</b>	<b>100,0</b>	<b>100,0</b>	<b>100,0</b>	<b>100,0</b>	<b>100,0</b>	<b>100,0</b>	<b>100,0</b>	<b>100,0</b>	<b>100,0</b>
Podatkowe	%	56,3	53,2	53,2	52,7	51,0	50,8	50,7	50,8	53,0	53,1	53,0	53,0
Składki na ubezpieczenia społeczne	%	30,3	32,3	30,9	31,2	33,3	34,8	34,1	34,6	35,6	34,8	34,1	34,6
Pozostałe	%	13,4	14,5	16,0	16,2	15,7	14,5	15,2	14,6	11,5	12,0	12,9	12,4
<b>Wydatki</b>	<b>%</b>	<b>100,0</b>	<b>100,0</b>	<b>100,0</b>	<b>100,0</b>	<b>100,0</b>	<b>100,0</b>	<b>100,0</b>	<b>100,0</b>	<b>100,0</b>	<b>100,0</b>	<b>100,0</b>	<b>100,0</b>
Wynagrodzenia (łącznie ze składkami)	%	24,6	24,5	24,0	24,0	24,1	24,3	24,9	24,9	25,3	24,8	24,4	24,3
Zużycie pośrednie	%	14,3	13,3	14,0	13,3	13,6	13,7	13,5	13,6	13,5	13,4	13,6	13,2
Świadczenia socjalne	%	36,3	36,9	36,2	35,7	37,0	38,5	38,4	38,9	41,8	41,1	40,2	41,6
Odsetki	%	4,8	5,5	5,4	5,8	6,2	5,9	4,6	4,2	4,2	3,8	3,5	3,3
Inwestycje	%	10,7	11,1	12,2	13,3	11,1	9,7	11,0	10,9	8,0	9,2	11,2	10,1
Pozostałe	%	9,3	8,8	8,2	7,9	8,0	7,8	7,6	7,4	7,3	7,7	7,0	7,5

Źródło: Eurostat, obliczenia własne.



**TAB. 5. PODSTAWOWE DANE Z ZAKRESU FINANSÓW PUBLICZNYCH (wg. ESA 2010)**

		SEKTOR INSTYTUCJI RZĄDOWYCH I SAMORZĄDOWYCH												
		2008	2009	2010	2011	2012	2013	2014	2015	2016	2017	2018		
<b>Wydatki wg. COFOG</b>	<b>mld zł</b>	<b>566,1</b>	<b>615,2</b>	<b>662,1</b>	<b>687,5</b>	<b>698,4</b>	<b>705,8</b>	<b>729,4</b>	<b>750,3</b>	<b>765,1</b>	<b>820,0</b>	<b>880,9</b>		
1. Działalność ogólnopaństwowa	mld zł	68,3	76,2	81,4	87,3	93,3	94,6	86,7	88,1	86,9	87,7	92,6		
2. Obrona narodowa	mld zł	24,7	20,8	23,7	24,7	23,9	27,5	25,3	27,9	29,4	33,7	34,7		
3. Bezpieczeństwo i porządek publiczny	mld zł	30,2	32,7	34,9	35,8	36,7	37,0	38,4	39,9	40,6	42,4	44,8		
4. Sprawy gospodarcze	mld zł	71,5	80,8	92,0	94,3	85,4	75,7	90,8	88,6	81,2	95,9	106,3		
5. Ochrona środowiska	mld zł	8,4	9,6	10,7	10,8	9,6	10,3	10,6	10,8	7,8	7,7	10,4		
6. Gospodarka mieszkaniowa i komunalna	mld zł	10,4	12,9	11,3	13,1	13,1	12,3	12,3	12,7	11,2	11,1	12,6		
7. Ochrona zdrowia	mld zł	63,8	68,6	71,9	73,2	75,1	76,8	79,8	84,1	86,2	93,2	101,9		
8. Organizacja wycieczek, kultura i religia	mld zł	16,9	18,1	20,2	20,3	19,7	18,8	20,9	20,3	19,7	24,0	28,3		
9. Edukacja	mld zł	72,5	74,2	80,1	84,9	87,4	87,3	90,4	95,0	92,5	97,5	106,0		
10. Ochrona socjalna	mld zł	199,4	221,1	235,9	243,0	254,2	265,5	274,0	282,9	309,7	326,9	343,4		
		SEKTOR INSTYTUCJI RZĄDOWYCH I SAMORZĄDOWYCH												
		2008	2009	2010	2011	2012	2013	2014	2015	2016	2017	2018		
<b>Wydatki wg. COFOG</b>	<b>% PKB</b>	<b>44,0</b>	<b>44,8</b>	<b>45,8</b>	<b>43,9</b>	<b>42,9</b>	<b>42,6</b>	<b>42,4</b>	<b>41,7</b>	<b>41,1</b>	<b>41,2</b>	<b>41,6</b>		
1. Działalność ogólnopaństwowa	% PKB	5,3	5,5	5,6	5,6	5,7	5,7	5,0	4,9	4,7	4,4	4,4		
2. Obrona narodowa	% PKB	1,9	1,5	1,6	1,6	1,5	1,7	1,5	1,6	1,6	1,7	1,6		
3. Bezpieczeństwo i porządek publiczny	% PKB	2,4	2,4	2,4	2,3	2,3	2,2	2,2	2,2	2,2	2,1	2,1		
4. Sprawy gospodarcze	% PKB	5,6	5,9	6,4	6,0	5,2	4,6	5,3	4,9	4,4	4,8	5,0		
5. Ochrona środowiska	% PKB	0,7	0,7	0,7	0,7	0,6	0,6	0,6	0,6	0,4	0,4	0,5		
6. Gospodarka mieszkaniowa i komunalna	% PKB	0,8	0,9	0,8	0,8	0,8	0,7	0,7	0,7	0,6	0,6	0,6		
7. Ochrona zdrowia	% PKB	5,0	5,0	5,0	4,7	4,6	4,6	4,6	4,7	4,6	4,7	4,8		
8. Organizacja wycieczek, kultura i religia	% PKB	1,3	1,3	1,4	1,3	1,2	1,1	1,2	1,1	1,1	1,2	1,3		
9. Edukacja	% PKB	5,6	5,4	5,5	5,4	5,4	5,3	5,3	5,3	5,0	4,9	5,0		
10. Ochrona socjalna	% PKB	15,5	16,1	16,3	15,5	15,6	16,0	15,9	15,7	16,6	16,4	16,2		
		SEKTOR INSTYTUCJI RZĄDOWYCH I SAMORZĄDOWYCH												
		2008	2009	2010	2011	2012	2013	2014	2015	2016	2017	2018		
<b>Wydatki wg. COFOG</b>	<b>r/r</b>	<b>11,1</b>	<b>8,7</b>	<b>7,6</b>	<b>3,8</b>	<b>1,6</b>	<b>1,1</b>	<b>3,3</b>	<b>2,9</b>	<b>2,0</b>	<b>7,2</b>	<b>7,4</b>		
1. Działalność ogólnopaństwowa	r/r	6,0	11,4	6,9	7,2	6,9	1,4	-8,3	1,6	-1,3	0,9	5,6		
2. Obrona narodowa	r/r	7,8	-15,5	13,6	4,5	-3,2	14,7	-7,8	10,4	5,2	14,7	2,8		
3. Bezpieczeństwo i porządek publiczny	r/r	12,4	8,3	6,5	2,7	2,5	0,8	3,9	3,7	1,8	4,5	5,7		
4. Sprawy gospodarcze	r/r	21,8	13,0	13,8	2,5	-9,5	-11,4	20,0	-2,4	-8,4	18,1	10,8		
5. Ochrona środowiska	r/r	17,3	14,5	10,7	1,2	-11,3	7,9	2,9	1,8	-28,1	-0,6	34,6		
6. Gospodarka mieszkaniowa i komunalna	r/r	12,4	24,4	-12,5	16,2	-0,3	-6,5	0,6	3,3	-12,3	-0,4	12,8		
7. Ochrona zdrowia	r/r	19,8	7,6	4,7	1,8	2,6	2,3	3,9	5,4	2,5	8,1	9,4		
8. Organizacja wycieczek, kultura i religia	r/r	21,5	6,8	11,9	0,6	-3,4	-4,3	11,2	-3,1	-2,6	21,3	18,2		
9. Edukacja	r/r	7,2	2,5	7,9	6,0	2,9	-0,1	3,5	5,1	-2,7	5,4	8,8		
10. Ochrona socjalna	r/r	7,6	10,9	6,7	3,0	4,6	4,5	3,2	3,2	9,5	5,6	5,0		
		SEKTOR INSTYTUCJI RZĄDOWYCH I SAMORZĄDOWYCH												
		2008	2009	2010	2011	2012	2013	2014	2015	2016	2017	2018		
<b>Wydatki wg. COFOG</b>	<b>%</b>	<b>100,0</b>	<b>100,0</b>	<b>100,0</b>	<b>100,0</b>	<b>100,0</b>	<b>100,0</b>	<b>100,0</b>	<b>100,0</b>	<b>100,0</b>	<b>100,0</b>	<b>100,0</b>		
1. Działalność ogólnopaństwowa	%	12,1	12,4	12,3	12,7	13,4	13,4	11,9	11,7	11,4	10,7	10,5		
2. Obrona narodowa	%	4,4	3,4	3,6	3,6	3,4	3,9	3,5	3,7	3,8	4,1	3,9		
3. Bezpieczeństwo i porządek publiczny	%	5,3	5,3	5,3	5,2	5,3	5,2	5,3	5,3	5,3	5,2	5,1		
4. Sprawy gospodarcze	%	12,6	13,1	13,9	13,7	12,2	10,7	12,4	11,8	10,6	11,7	12,1		
5. Ochrona środowiska	%	1,5	1,6	1,6	1,6	1,4	1,5	1,5	1,4	1,0	0,9	1,2		
6. Gospodarka mieszkaniowa i komunalna	%	1,8	2,1	1,7	1,9	1,9	1,7	1,7	1,7	1,5	1,4	1,4		
7. Ochrona zdrowia	%	11,3	11,2	10,9	10,6	10,8	10,9	10,9	11,2	11,3	11,4	11,6		
8. Organizacja wycieczek, kultura i religia	%	3,0	2,9	3,1	3,0	2,8	2,7	2,9	2,7	2,6	2,9	3,2		
9. Edukacja	%	12,8	12,1	12,1	12,4	12,5	12,4	12,4	12,7	12,1	11,9	12,0		
10. Ochrona socjalna	%	35,2	35,9	35,6	35,3	36,4	37,6	37,6	37,7	40,5	39,9	39,0		

Źródło: Eurostat, obliczenia własne.

**TAB. 6. PODSTAWOWE DANE Z ZAKRESU FINANSÓW PUBLICZNYCH (wg. sprawozdawczości krajowej)**

	jedn.	I kw. 2017	II kw. 2017	III kw. 2017	IV kw. 2017	I kw. 2018	II kw. 2018	III kw. 2018	IV kw. 2018	I kw. 2019	II kw. 2019	III kw. 2019	IV kw. 2019
<b>BUDŻET PAŃSTWA</b>													
<b>Dochody</b>	<b>mln zł</b>	<b>85 247</b>	<b>91 455</b>	<b>85 561</b>	<b>88 152</b>	<b>88 469</b>	<b>93 539</b>	<b>90 854</b>	<b>107 186</b>	<b>90 286</b>	<b>101 891</b>	<b>103 851</b>	<b>104 507</b>
Podatkowe	mln zł	80 237	75 325	78 443	81 252	82 859	84 947	83 357	98 191	83 834	93 427	93 007	97 023
Niepodatkowe	mln zł	4 986	15 735	6 829	6 123	5 571	8 074	7 146	8 098	6 423	8 067	10 402	6 486
Środki z Unii Europejskiej	mln zł	24	395	289	778	39	518	352	898	29	396	441	999
<b>Wydatki</b>	<b>mln zł</b>	<b>87 531</b>	<b>83 311</b>	<b>87 646</b>	<b>117 281</b>	<b>85 342</b>	<b>87 131</b>	<b>97 206</b>	<b>120 776</b>	<b>94 776</b>	<b>102 441</b>	<b>100 597</b>	<b>116 459</b>
Dotacje i subwencje	mln zł	54 374	48 348	48 426	54 463	50 150	48 585	51 164	61 388	52 697	60 218	58 092	62 321
Świadczenia na rzecz osób fizycznych	mln zł	6 267	6 319	6 508	6 524	6 289	6 286	6 787	6 449	6 714	7 693	7 209	6 750
Wydatki bieżące jednostek budżetowych	mln zł	16 341	15 328	15 675	22 631	16 684	15 818	16 187	23 376	17 954	17 802	17 881	24 560
Wydatki majątkowe	mln zł	857	1 957	3 126	18 611	1 045	2 695	4 220	18 533	1 758	2 492	3 069	11 291
Wydatki na obsługę długu Skarbu Państwa	mln zł	5 616	5 879	9 074	9 072	5 130	8 532	12 780	3 045	6 127	8 122	7 566	5 521
Środki własne Unii Europejskiej	mln zł	3 010	4 364	3 916	4 452	4 409	3 704	4 657	5 891	7 957	4 564	5 374	3 825
Współfinansowanie projektów z udziałem środków UE	mln zł	1 066	1 116	921	1 528	1 634	1 510	1 412	2 094	1 568	1 550	1 406	2 189
<b>Wynik</b>	<b>mln zł</b>	<b>-2 284</b>	<b>8 145</b>	<b>-2 085</b>	<b>-29 129</b>	<b>3 128</b>	<b>6 408</b>	<b>-6 352</b>	<b>-13 590</b>	<b>-4 490</b>	<b>-551</b>	<b>3 254</b>	<b>-11 951</b>

	jedn.	I kw. 2017	I - II kw. 2017	I - III kw. 2017	I - IV kw. 2017	I kw. 2018	I - II kw. 2018	I - III kw. 2018	I - IV kw. 2018	I kw. 2019	I - II kw. 2019	I - III kw. 2019	I - IV kw. 2019
<b>BUDŻET PAŃSTWA</b>													
<b>Dochody</b>	<b>mln zł</b>	<b>85 247</b>	<b>176 702</b>	<b>262 263</b>	<b>350 415</b>	<b>88 469</b>	<b>182 008</b>	<b>272 862</b>	<b>380 048</b>	<b>90 286</b>	<b>192 177</b>	<b>296 028</b>	<b>400 535</b>
Podatkowe	mln zł	80 237	155 562	234 006	315 257	82 859	167 806	251 163	349 354	83 834	177 261	270 268	367 291
Niepodatkowe	mln zł	4 986	20 720	27 549	33 672	5 571	13 645	20 790	28 888	6 423	14 491	24 893	31 379
Środki z Unii Europejskiej	mln zł	24	419	708	1 486	39	557	909	1 806	29	425	867	1 866
<b>Wydatki</b>	<b>mln zł</b>	<b>87 531</b>	<b>170 841</b>	<b>258 488</b>	<b>375 768</b>	<b>85 342</b>	<b>172 472</b>	<b>269 678</b>	<b>390 454</b>	<b>94 776</b>	<b>197 218</b>	<b>297 814</b>	<b>414 273</b>
Dotacje i subwencje	mln zł	54 374	102 722	151 147	205 611	50 150	98 735	149 899	211 287	52 697	112 915	171 008	233 329
Świadczenia na rzecz osób fizycznych	mln zł	6 267	12 586	19 094	25 618	6 289	12 575	19 362	25 811	6 714	14 406	21 615	28 365
Wydatki bieżące jednostek budżetowych	mln zł	16 341	31 669	47 344	69 974	16 684	32 502	48 689	72 065	17 954	35 756	53 637	78 197
Wydatki majątkowe	mln zł	857	2 814	5 940	24 551	1 045	3 741	7 961	26 494	1 758	4 251	7 319	18 610
Wydatki na obsługę długu Skarbu Państwa	mln zł	5 616	11 495	20 569	29 641	5 130	13 662	26 441	29 486	6 127	14 249	21 815	27 336
Środki własne Unii Europejskiej	mln zł	3 010	7 374	11 290	15 742	4 409	8 114	12 770	18 661	7 957	12 521	17 895	21 720
Współfinansowanie projektów z udziałem środków UE	mln zł	1 066	2 181	3 103	4 630	1 634	3 144	4 556	6 650	1 568	3 119	4 525	6 714
<b>Wynik</b>	<b>mln zł</b>	<b>-2 284</b>	<b>5 860</b>	<b>3 775</b>	<b>-25 354</b>	<b>3 128</b>	<b>9 535</b>	<b>3 184</b>	<b>-10 406</b>	<b>-4 490</b>	<b>-5 040</b>	<b>-1 786</b>	<b>-13 738</b>

Źródło: MF Sprawozdanie operatywne (miesięczne) z wykonania budżetu państwa, obliczenia własne.

**TAB. 7. PODSTAWOWE DANE Z ZAKRESU FINANSÓW PUBLICZNYCH (wg. sprawozdawczości krajowej)**

	jedn.	I kw. 2017	II kw. 2017	III kw. 2017	IV kw. 2017	I kw. 2018	II kw. 2018	III kw. 2018	IV kw. 2018	I kw. 2019	II kw. 2019	III kw. 2019	IV kw. 2019
<b>BUDŻET PAŃSTWA</b>													
<b>Dochody</b>	r/r	<b>11,0</b>	<b>22,3</b>	<b>-1,6</b>	<b>15,9</b>	<b>3,8</b>	<b>2,3</b>	<b>6,2</b>	<b>21,6</b>	<b>2,1</b>	<b>8,9</b>	<b>14,3</b>	<b>-2,5</b>
Podatkowe	r/r	23,8	11,9	10,5	16,1	3,3	12,8	6,3	20,8	1,2	10,0	11,6	-1,2
Niepodatkowe	r/r	-58,3	120,4	-56,3	12,9	11,7	-48,7	4,6	32,3	15,3	-0,1	45,6	-19,9
Środki z Unii Europejskiej	r/r	-37,1	15,9	-20,0	15,4	62,7	31,1	21,8	15,4	-25,3	-23,5	25,6	11,2
<b>Wydatki</b>	r/r	<b>1,3</b>	<b>-0,7</b>	<b>-1,4</b>	<b>15,4</b>	<b>-2,5</b>	<b>4,6</b>	<b>10,9</b>	<b>3,0</b>	<b>11,1</b>	<b>17,6</b>	<b>3,5</b>	<b>-3,6</b>
Dotacje i subwencje	r/r	11,6	-2,8	-2,9	17,9	-7,8	0,5	5,7	12,7	5,1	23,9	13,5	1,5
Świadczenia na rzecz osób fizycznych	r/r	-15,0	2,5	2,4	6,9	0,3	-0,5	4,3	-1,2	6,7	22,4	6,2	4,7
Wydatki bieżące jednostek budżetowych	r/r	7,1	3,5	3,5	8,1	2,1	3,2	3,3	3,3	7,6	12,5	10,5	5,1
Wydatki majątkowe	r/r	-17,7	3,8	21,2	52,6	22,0	37,7	35,0	-0,4	68,2	-7,5	-27,3	-39,1
Wydatki na obsługę długu Skarbu Państwa	r/r	-20,6	-9,2	-4,8	1,0	-8,7	45,1	40,8	-66,4	19,4	-4,8	-40,8	81,3
Środki własne Unii Europejskiej	r/r	-45,8	37,6	-13,1	-25,0	46,5	-15,1	18,9	32,3	80,5	23,2	15,4	-35,1
Współfinansowanie projektów z udziałem środków UE	r/r	-22,6	-31,2	0,1	21,5	53,3	35,3	53,3	37,1	-4,0	2,7	-0,4	4,6
<b>Wynik</b>	r/r	<b>-76,2</b>	<b>-189,5</b>	<b>8,0</b>	<b>14,0</b>	<b>-236,9</b>	<b>-21,3</b>	<b>204,6</b>	<b>-53,3</b>	<b>-243,6</b>	<b>-108,6</b>	<b>-151,2</b>	<b>-12,1</b>
<b>BUDŻET PAŃSTWA</b>													
	jedn.	I kw. 2017	I - II kw. 2017	I - III kw. 2017	I - IV kw. 2017	I kw. 2018	I - II kw. 2018	I - III kw. 2018	I - IV kw. 2018	I kw. 2019	I - II kw. 2019	I - III kw. 2019	I - IV kw. 2019
<b>Dochody</b>	r/r	<b>11,0</b>	<b>16,5</b>	<b>9,9</b>	<b>11,4</b>	<b>3,8</b>	<b>3,0</b>	<b>4,0</b>	<b>8,5</b>	<b>2,1</b>	<b>5,6</b>	<b>8,5</b>	<b>5,4</b>
Podatkowe	r/r	23,8	17,7	15,2	15,4	3,3	7,9	7,3	10,8	1,2	5,6	7,6	5,1
Niepodatkowe	r/r	-58,3	8,5	-20,6	-16,1	11,7	-34,1	-24,5	-14,2	15,3	6,2	19,7	8,6
Środki z Unii Europejskiej	r/r	-37,1	10,6	-4,3	5,1	62,7	32,9	28,4	21,6	-25,3	-23,6	-4,6	3,3
<b>Wydatki</b>	r/r	<b>1,3</b>	<b>0,3</b>	<b>-0,3</b>	<b>4,1</b>	<b>-2,5</b>	<b>1,0</b>	<b>4,3</b>	<b>3,9</b>	<b>11,1</b>	<b>14,3</b>	<b>10,4</b>	<b>6,1</b>
Dotacje i subwencje	r/r	11,6	4,3	1,9	5,7	-7,8	-3,9	-0,8	2,8	5,1	14,4	14,1	10,4
Świadczenia na rzecz osób fizycznych	r/r	-15,0	-7,1	-4,1	-1,5	0,3	-0,1	1,4	0,8	6,7	14,6	11,6	9,9
Wydatki bieżące jednostek budżetowych	r/r	7,1	5,3	4,7	5,8	2,1	2,6	2,8	3,0	7,6	10,0	10,2	8,5
Wydatki majątkowe	r/r	-17,7	-3,8	7,9	38,7	22,0	32,9	34,0	7,9	68,2	13,6	-8,1	-29,8
Wydatki na obsługę długu Skarbu Państwa	r/r	-20,6	-15,1	-10,9	-7,5	-8,7	18,8	28,5	-0,5	19,4	4,3	-17,5	-7,3
Środki własne Unii Europejskiej	r/r	-45,8	-15,5	-14,7	-17,9	46,5	10,0	13,1	18,5	80,5	54,3	40,1	16,4
Współfinansowanie projektów z udziałem środków UE	r/r	-22,6	-27,2	-20,8	-10,5	53,3	44,1	46,8	43,6	-4,0	-0,8	-0,7	1,0
<b>Wynik</b>	r/r	<b>-76,2</b>	<b>-131,4</b>	<b>-118,3</b>	<b>-45,1</b>	<b>-236,9</b>	<b>62,7</b>	<b>-15,7</b>	<b>-59,0</b>	<b>-243,6</b>	<b>-152,9</b>	<b>-156,1</b>	<b>32,0</b>

Źródło: MF Sprawozdanie operatywne (miesięczne) z wykonania budżetu państwa, obliczenia własne.

**TAB. 8. PODSTAWOWE DANE Z ZAKRESU FINANSÓW PUBLICZNYCH (wg. sprawozdawczości krajowej)**

	jedn.	I kw. 2017	II kw. 2017	III kw. 2017	IV kw. 2017	I kw. 2018	II kw. 2018	III kw. 2018	IV kw. 2018	I kw. 2019	II kw. 2019	III kw. 2019	IV kw. 2019
<b>BUDŻET PAŃSTWA</b>													
<b>Dochody</b>	%	<b>100,0</b>	<b>100,0</b>	<b>100,0</b>	<b>100,0</b>	<b>100,0</b>	<b>100,0</b>	<b>100,0</b>	<b>100,0</b>	<b>100,0</b>	<b>100,0</b>	<b>100,0</b>	<b>100,0</b>
Podatkowe	%	94,1	82,4	91,7	92,2	93,7	90,8	91,7	91,6	92,9	91,7	89,6	92,8
Niepodatkowe	%	5,8	17,2	8,0	6,9	6,3	8,6	7,9	7,6	7,1	7,9	10,0	6,2
Środki z Unii Europejskiej	%	0,0	0,4	0,3	0,9	0,0	0,6	0,4	0,8	0,0	0,4	0,4	1,0
<b>Wydatki</b>	%	<b>100,0</b>	<b>100,0</b>	<b>100,0</b>	<b>100,0</b>	<b>100,0</b>	<b>100,0</b>	<b>100,0</b>	<b>100,0</b>	<b>100,0</b>	<b>100,0</b>	<b>100,0</b>	<b>100,0</b>
Dotacje i subwencje	%	62,1	58,0	55,3	46,4	58,8	55,8	52,6	50,8	55,6	58,8	57,7	53,5
Świadczenia na rzecz osób fizycznych	%	7,2	7,6	7,4	5,6	7,4	7,2	7,0	5,3	7,1	7,5	7,2	5,8
Wydatki bieżące jednostek budżetowych	%	18,7	18,4	17,9	19,3	19,5	18,2	16,7	19,4	18,9	17,4	17,8	21,1
Wydatki majątkowe	%	1,0	2,3	3,6	15,9	1,2	3,1	4,3	15,3	1,9	2,4	3,1	9,7
Wydatki na obsługę długu Skarbu Państwa	%	6,4	7,1	10,4	7,7	6,0	9,8	13,1	2,5	6,5	7,9	7,5	4,7
Środki własne Unii Europejskiej	%	3,4	5,2	4,5	3,8	5,2	4,3	4,8	4,9	8,4	4,5	5,3	3,3
Współfinansowanie projektów z udziałem środków UE	%	1,2	1,3	1,1	1,3	1,9	1,7	1,5	1,7	1,7	1,5	1,4	1,9
<b>BUDŻET PAŃSTWA</b>													
	jedn.	I kw. 2017	I - II kw. 2017	I - III kw. 2017	I - IV kw. 2017	I kw. 2018	I - II kw. 2018	I - III kw. 2018	I - IV kw. 2018	I kw. 2019	I - II kw. 2019	I - III kw. 2019	I - IV kw. 2019
<b>Dochody</b>	%	<b>100,0</b>	<b>100,0</b>	<b>100,0</b>	<b>100,0</b>	<b>100,0</b>	<b>100,0</b>	<b>100,0</b>	<b>100,0</b>	<b>100,0</b>	<b>100,0</b>	<b>100,0</b>	<b>100,0</b>
Podatkowe	%	94,1	88,0	89,2	90,0	93,7	92,2	92,0	91,9	92,9	92,2	91,3	91,7
Niepodatkowe	%	5,8	11,7	10,5	9,6	6,3	7,5	7,6	7,6	7,1	7,5	8,4	7,8
Środki z Unii Europejskiej	%	0,0	0,2	0,3	0,4	0,0	0,3	0,3	0,5	0,0	0,2	0,3	0,5
<b>Wydatki</b>	%	<b>100,0</b>	<b>100,0</b>	<b>100,0</b>	<b>100,0</b>	<b>100,0</b>	<b>100,0</b>	<b>100,0</b>	<b>100,0</b>	<b>100,0</b>	<b>100,0</b>	<b>100,0</b>	<b>100,0</b>
Dotacje i subwencje	%	62,1	60,1	58,5	54,7	58,8	57,2	55,6	54,1	55,6	57,3	57,4	56,3
Świadczenia na rzecz osób fizycznych	%	7,2	7,4	7,4	6,8	7,4	7,3	7,2	6,6	7,1	7,3	7,3	6,8
Wydatki bieżące jednostek budżetowych	%	18,7	18,5	18,3	18,6	19,5	18,8	18,1	18,5	18,9	18,1	18,0	18,9
Wydatki majątkowe	%	1,0	1,6	2,3	6,5	1,2	2,2	3,0	6,8	1,9	2,2	2,5	4,5
Wydatki na obsługę długu Skarbu Państwa	%	6,4	6,7	8,0	7,9	6,0	7,9	9,8	7,6	6,5	7,2	7,3	6,6
Środki własne Unii Europejskiej	%	3,4	4,3	4,4	4,2	5,2	4,7	4,7	4,8	8,4	6,3	6,0	5,2
Współfinansowanie projektów z udziałem środków UE	%	1,2	1,3	1,2	1,2	1,9	1,8	1,7	1,7	1,7	1,6	1,5	1,6

Źródło: MF Sprawozdanie operatywne (miesięczne) z wykonania budżetu państwa, obliczenia własne.

**TAB. 9. PODSTAWOWE DANE Z ZAKRESU FINANSÓW PUBLICZNYCH (wg. sprawozdawczości krajowej)**

	jedn.	I kw. 2017	II kw. 2017	III kw. 2017	IV kw. 2017	I kw. 2018	II kw. 2018	III kw. 2018	IV kw. 2018	I kw. 2019	II kw. 2019	III kw. 2019	IV kw. 2019
<b>BUDŻET PAŃSTWA</b>													
<b>Dochody</b>	<b>% PKB</b>	<b>18,6</b>	<b>19,1</b>	<b>17,4</b>	<b>15,7</b>	<b>18,1</b>	<b>18,4</b>	<b>17,3</b>	<b>17,9</b>	<b>17,3</b>	<b>18,6</b>	<b>18,4</b>	<b>16,4</b>
Podatkowe	% PKB	17,5	15,7	16,0	14,5	17,0	16,7	15,8	16,4	16,1	17,0	16,4	15,2
Niepodatkowe	% PKB	1,1	3,3	1,4	1,1	1,1	1,6	1,4	1,4	1,2	1,5	1,8	1,0
Środki z Unii Europejskiej	% PKB	0,0	0,1	0,1	0,1	0,0	0,1	0,1	0,2	0,0	0,1	0,1	0,2
<b>Wydatki</b>	<b>% PKB</b>	<b>19,1</b>	<b>17,4</b>	<b>17,8</b>	<b>20,9</b>	<b>17,5</b>	<b>17,1</b>	<b>18,5</b>	<b>20,2</b>	<b>18,2</b>	<b>18,7</b>	<b>17,8</b>	<b>18,3</b>
Dotacje i subwencje	% PKB	11,9	10,1	9,9	9,7	10,3	9,6	9,7	10,3	10,1	11,0	10,3	9,8
Świadczenia na rzecz osób fizycznych	% PKB	1,4	1,3	1,3	1,2	1,3	1,2	1,3	1,1	1,3	1,4	1,3	1,1
Wydatki bieżące jednostek budżetowych	% PKB	3,6	3,2	3,2	4,0	3,4	3,1	3,1	3,9	3,4	3,2	3,2	3,9
Wydatki majątkowe	% PKB	0,2	0,4	0,6	3,3	0,2	0,5	0,8	3,1	0,3	0,5	0,5	1,8
Wydatki na obsługę długu Skarbu Państwa	% PKB	1,2	1,2	1,8	1,6	1,1	1,7	2,4	0,5	1,2	1,5	1,3	0,9
Środki własne Unii Europejskiej	% PKB	0,7	0,9	0,8	0,8	0,9	0,7	0,9	1,0	1,5	0,8	0,9	0,6
Współfinansowanie projektów z udziałem środków UE	% PKB	0,2	0,2	0,2	0,3	0,3	0,3	0,3	0,4	0,3	0,3	0,2	0,3
<b>BUDŻET PAŃSTWA</b>													
	jedn.	I kw. 2017	I - II kw. 2017	I - III kw. 2017	I - IV kw. 2017	I kw. 2018	I - II kw. 2018	I - III kw. 2018	I - IV kw. 2018	I kw. 2019	I - II kw. 2019	I - III kw. 2019	I - IV kw. 2019
<b>Dochody</b>	<b>% PKB</b>	<b>18,6</b>	<b>18,9</b>	<b>18,4</b>	<b>17,6</b>	<b>18,1</b>	<b>18,3</b>	<b>17,9</b>	<b>17,9</b>	<b>17,3</b>	<b>18,0</b>	<b>18,1</b>	<b>17,6</b>
Podatkowe	% PKB	17,5	16,6	16,4	15,8	17,0	16,8	16,5	16,5	16,1	16,6	16,5	16,2
Niepodatkowe	% PKB	1,1	2,2	1,9	1,7	1,1	1,4	1,4	1,4	1,2	1,4	1,5	1,4
Środki z Unii Europejskiej	% PKB	0,0	0,0	0,0	0,1	0,0	0,1	0,1	0,1	0,0	0,0	0,1	0,1
<b>Wydatki</b>	<b>% PKB</b>	<b>19,1</b>	<b>18,2</b>	<b>18,1</b>	<b>18,9</b>	<b>17,5</b>	<b>17,3</b>	<b>17,7</b>	<b>18,4</b>	<b>18,2</b>	<b>18,4</b>	<b>18,2</b>	<b>18,2</b>
Dotacje i subwencje	% PKB	11,9	11,0	10,6	10,3	10,3	9,9	9,8	10,0	10,1	10,6	10,5	10,3
Świadczenia na rzecz osób fizycznych	% PKB	1,4	1,3	1,3	1,3	1,3	1,3	1,3	1,2	1,3	1,3	1,3	1,2
Wydatki bieżące jednostek budżetowych	% PKB	3,6	3,4	3,3	3,5	3,4	3,3	3,2	3,4	3,4	3,3	3,3	3,4
Wydatki majątkowe	% PKB	0,2	0,3	0,4	1,2	0,2	0,4	0,5	1,2	0,3	0,4	0,4	0,8
Wydatki na obsługę długu Skarbu Państwa	% PKB	1,2	1,2	1,4	1,5	1,1	1,4	1,7	1,4	1,2	1,3	1,3	1,2
Środki własne Unii Europejskiej	% PKB	0,7	0,8	0,8	0,8	0,9	0,8	0,8	0,9	1,5	1,2	1,1	1,0
Współfinansowanie projektów z udziałem środków UE	% PKB	0,2	0,2	0,2	0,2	0,3	0,3	0,3	0,3	0,3	0,3	0,3	0,3

Źródło: MF Sprawozdanie operatywne (miesięczne) z wykonania budżetu państwa, obliczenia własne.

**TAB. 10. PODSTAWOWE DANE Z ZAKRESU FINANSÓW PUBLICZNYCH (wg. sprawozdawczości krajowej)**

		JEDNOSTKI SAMORZĄDU TERYTORIALNEGO											
		I kw. 2017	II kw. 2017	III kw. 2017	IV kw. 2017	I kw. 2018	II kw. 2018	III kw. 2018	IV kw. 2018	I kw. 2019	II kw. 2019	III kw. 2019	IV kw. 2019
<b>Dochody ogółem</b>	<b>mld zł</b>	<b>62,2</b>	<b>54,1</b>	<b>55,4</b>	<b>58,2</b>	<b>65,3</b>	<b>60,4</b>	<b>61,9</b>	<b>64,2</b>	<b>69,1</b>	<b>65,1</b>	<b>70,8</b>	<b>73,5</b>
Dochody własne	mld zł	29,2	26,7	27,0	30,3	31,4	30,1	29,5	33,0	32,5	33,3	32,6	37,4
Podatek dochodowy od osób prawnych	mld zł	2,8	1,7	1,7	2,2	2,6	2,6	2,0	2,5	2,9	3,3	2,2	2,6
Podatek dochodowy od osób fizycznych	mld zł	9,6	10,4	11,4	13,4	11,4	11,7	12,8	15,0	11,9	14,1	14,7	15,4
Dotacje celowe	<b>mld zł</b>	<b>12,5</b>	<b>13,3</b>	<b>13,5</b>	<b>14,8</b>	<b>12,0</b>	<b>13,6</b>	<b>14,8</b>	<b>15,1</b>	<b>12,1</b>	<b>13,8</b>	<b>18,8</b>	<b>18,5</b>
Dotacje rozwojowe	mld zł	0,3	0,2	0,4	0,5	0,5	0,4	0,6	0,7	0,5	0,5	0,5	0,7
Dotacje §§ 205 i 625	mld zł	1,1	1,0	1,6	3,1	1,8	3,0	3,7	5,3	2,9	3,4	4,0	5,4
Subwencja ogólna	mld zł	19,0	12,8	12,8	9,6	19,7	13,3	13,3	10,1	21,1	14,1	14,9	11,6
<b>Wydatki ogółem</b>	<b>mld zł</b>	<b>49,8</b>	<b>53,0</b>	<b>54,1</b>	<b>73,3</b>	<b>53,4</b>	<b>58,9</b>	<b>63,9</b>	<b>83,1</b>	<b>58,0</b>	<b>62,6</b>	<b>70,3</b>	<b>89,2</b>
Wydatki majątkowe	mld zł	2,2	4,6	8,4	20,0	3,7	8,4	14,3	26,5	4,9	9,2	13,1	23,9
Wydatki bieżące	mld zł	47,6	48,4	45,8	53,2	49,7	50,5	49,7	56,6	53,2	53,4	57,2	65,3
Wydatki na wynagrodzenia	mld zł	0,0	0,0	0,0	0,0	0,0	0,0	0,0	0,0	0,0	0,0	0,0	0,0
Pochodne od wynagrodzeń	mld zł	0,0	0,0	0,0	0,0	0,0	0,0	0,0	0,0	0,0	0,0	0,0	0,0
<b>Wynik</b>	<b>mld zł</b>	<b>12,4</b>	<b>1,1</b>	<b>1,2</b>	<b>-15,0</b>	<b>11,9</b>	<b>1,5</b>	<b>-2,0</b>	<b>-18,9</b>	<b>11,0</b>	<b>2,5</b>	<b>0,5</b>	<b>-15,7</b>

		JEDNOSTKI SAMORZĄDU TERYTORIALNEGO											
		I kw. 2017	II kw. 2017	III kw. 2017	IV kw. 2017	I kw. 2018	II kw. 2018	III kw. 2018	IV kw. 2018	I kw. 2019	II kw. 2019	III kw. 2019	IV kw. 2019
<b>Dochody ogółem</b>	<b>r/r</b>	<b>15,8</b>	<b>0,2</b>	<b>5,7</b>	<b>8,6</b>	<b>5,0</b>	<b>11,7</b>	<b>11,8</b>	<b>10,3</b>	<b>5,7</b>	<b>7,8</b>	<b>14,5</b>	<b>14,4</b>
Dochody własne	r/r	5,3	5,3	6,2	7,7	7,6	12,8	9,1	8,9	3,4	10,4	10,6	13,2
Podatek dochodowy od osób prawnych	r/r	18,0	13,4	7,8	9,5	-7,0	55,6	15,8	14,3	10,2	26,2	7,2	4,5
Podatek dochodowy od osób fizycznych	r/r	4,4	10,4	9,3	11,9	18,1	12,6	12,3	11,6	4,9	20,3	14,7	2,7
Dotacje celowe	r/r	111,9	1,5	-0,1	0,3	-4,7	2,0	9,5	2,5	0,9	1,6	27,2	22,0
Dotacje rozwojowe	r/r	-71,2	-92,5	-36,5	16,3	41,3	79,9	53,0	47,0	7,9	24,6	-10,0	-1,8
Dotacje §§ 205 i 625	r/r	*	*	*	209,5	61,7	198,7	126,5	71,8	59,9	13,2	7,8	2,1
Subwencja ogólna	r/r	1,9	2,6	2,3	2,9	3,6	3,5	4,1	5,1	7,3	6,4	11,7	14,6
<b>Wydatki ogółem</b>	<b>r/r</b>	<b>19,2</b>	<b>7,4</b>	<b>8,2</b>	<b>12,9</b>	<b>7,3</b>	<b>11,2</b>	<b>18,1</b>	<b>13,5</b>	<b>8,7</b>	<b>6,3</b>	<b>10,0</b>	<b>7,3</b>
Wydatki majątkowe	r/r	16,5	24,6	43,9	38,8	68,8	82,6	70,1	32,3	31,0	9,8	-8,1	-9,9
Wydatki bieżące	r/r	19,4	6,0	3,5	5,4	4,4	4,5	8,5	6,3	7,0	5,7	15,2	15,4
Wydatki na wynagrodzenia	r/r	0,0	0,0	0,0	0,0	0,0	0,0	0,0	0,0	0,0	0,0	0,0	0,0
Pochodne od wynagrodzeń	r/r	b.d.	b.d.	b.d.	b.d.	b.d.	b.d.	b.d.	b.d.	b.d.	b.d.	b.d.	b.d.

**TAB. 11. PODSTAWOWE DANE Z ZAKRESU FINANSÓW PUBLICZNYCH (wg. sprawozdawczości krajowej)**

		JEDNOSTKI SAMORZĄDU TERYTORIALNEGO											
		I kw. 2017	II kw. 2017	III kw. 2017	IV kw. 2017	I kw. 2018	II kw. 2018	III kw. 2018	IV kw. 2018	I kw. 2019	II kw. 2019	III kw. 2019	IV kw. 2019
<b>Dochody ogółem</b>	<b>% PKB</b>	<b>13,6</b>	<b>11,3</b>	<b>11,3</b>	<b>10,4</b>	<b>13,4</b>	<b>11,9</b>	<b>11,8</b>	<b>10,7</b>	<b>13,2</b>	<b>11,9</b>	<b>12,5</b>	<b>11,5</b>
Dochody własne	% PKB	6,4	5,6	5,5	5,4	6,4	5,9	5,6	5,5	6,2	6,1	5,8	5,9
Podatek dochodowy od osób prawnych	% PKB	0,6	0,3	0,4	0,4	0,5	0,5	0,4	0,4	0,6	0,6	0,4	0,4
Podatek dochodowy od osób fizycznych	% PKB	2,1	2,2	2,3	2,4	2,3	2,3	2,4	2,5	2,3	2,6	2,6	2,4
Dotacje celowe	% PKB	2,7	2,8	2,8	2,6	2,4	2,7	2,8	2,5	2,3	2,5	3,3	2,9
Dotacje rozwojowe	% PKB	0,1	0,0	0,1	0,1	0,1	0,1	0,1	0,1	0,1	0,1	0,1	0,1
Dotacje §§ 205 i 625	% PKB	0,2	0,2	0,3	0,5	0,4	0,6	0,7	0,9	0,6	0,6	0,7	0,8
Subwencja ogólna	% PKB	4,1	2,7	2,6	1,7	4,0	2,6	2,5	1,7	4,1	2,6	2,6	1,8
<b>Wydatki ogółem</b>	<b>% PKB</b>	<b>10,9</b>	<b>11,1</b>	<b>11,0</b>	<b>13,1</b>	<b>10,9</b>	<b>11,6</b>	<b>12,2</b>	<b>13,9</b>	<b>11,1</b>	<b>11,4</b>	<b>12,4</b>	<b>14,0</b>
Wydatki majątkowe	% PKB	0,5	1,0	1,7	3,6	0,8	1,6	2,7	4,4	0,9	1,7	2,3	3,7
Wydatki bieżące	% PKB	10,4	10,1	9,3	9,5	10,2	9,9	9,4	9,5	10,2	9,8	10,1	10,2
Wydatki na wynagrodzenia	% PKB	0,0	0,0	0,0	0,0	0,0	0,0	0,0	0,0	0,0	0,0	0,0	0,0
Pochodne od wynagrodzeń	% PKB	0,0	0,0	0,0	0,0	0,0	0,0	0,0	0,0	0,0	0,0	0,0	0,0
<b>Wynik</b>	<b>% PKB</b>	<b>2,7</b>	<b>0,2</b>	<b>0,2</b>	<b>-2,7</b>	<b>2,4</b>	<b>0,3</b>	<b>-0,4</b>	<b>-3,2</b>	<b>2,1</b>	<b>0,4</b>	<b>0,1</b>	<b>-2,5</b>

		JEDNOSTKI SAMORZĄDU TERYTORIALNEGO											
		I kw. 2017	II kw. 2017	III kw. 2017	IV kw. 2017	I kw. 2018	II kw. 2018	III kw. 2018	IV kw. 2018	I kw. 2019	II kw. 2019	III kw. 2019	IV kw. 2019
<b>Dochody ogółem</b>	<b>%</b>	<b>100,0</b>	<b>100,0</b>	<b>100,0</b>	<b>100,0</b>	<b>100,0</b>	<b>100,0</b>	<b>100,0</b>	<b>100,0</b>	<b>100,0</b>	<b>100,0</b>	<b>100,0</b>	<b>100,0</b>
Dochody własne	%	46,9	49,4	48,9	52,0	48,1	49,9	47,7	51,4	47,0	51,1	46,1	50,8
Podatek dochodowy od osób prawnych	%	4,5	3,1	3,1	3,7	4,0	4,3	3,2	3,8	4,2	5,0	3,0	3,5
Podatek dochodowy od osób fizycznych	%	15,5	19,3	20,6	23,0	17,4	19,4	20,7	23,3	17,2	21,7	20,8	20,9
Dotacje celowe	%	20,2	24,6	24,4	25,3	18,3	22,5	23,9	23,5	17,5	21,2	26,6	25,1
Dotacje rozwojowe	%	0,5	0,4	0,7	0,8	0,7	0,6	0,9	1,0	0,7	0,7	0,7	0,9
Dotacje §§ 205 i 625	%	1,8	1,9	3,0	5,3	2,8	5,0	6,0	8,2	4,2	5,2	5,6	7,4
Subwencja ogólna	%	30,6	23,7	23,1	16,6	30,2	22,0	21,5	15,8	30,6	21,7	21,0	15,8
<b>Wydatki ogółem</b>	<b>%</b>	<b>100,0</b>	<b>100,0</b>	<b>100,0</b>	<b>100,0</b>	<b>100,0</b>	<b>100,0</b>	<b>100,0</b>	<b>100,0</b>	<b>100,0</b>	<b>100,0</b>	<b>100,0</b>	<b>100,0</b>
Wydatki majątkowe	%	4,4	8,7	15,5	27,4	6,9	14,2	22,3	31,9	8,4	14,7	18,6	26,8
Wydatki bieżące	%	95,6	91,3	84,5	72,6	93,1	85,8	77,7	68,1	91,6	85,3	81,4	73,2
Wydatki na wynagrodzenia	%	0,0	0,0	0,0	0,0	0,0	0,0	0,0	0,0	0,0	0,0	0,0	0,0
Pochodne od wynagrodzeń	%	0,0	0,0	0,0	0,0	0,0	0,0	0,0	0,0	0,0	0,0	0,0	0,0

**TAB. 12. PODSTAWOWE DANE Z ZAKRESU FINANSÓW PUBLICZNYCH (wg. sprawozdawczości krajowej)**

		JEDNOSTKI SAMORZĄDU TERYTORIALNEGO											
		I kw. 2017	I - II kw. 2017	I - III kw. 2017	I - IV kw. 2017	I kw. 2018	I - II kw. 2018	I - III kw. 2018	I - IV kw. 2018	I kw. 2019	I - II kw. 2019	I - III kw. 2019	I - IV kw. 2019
<b>Dochody ogółem</b>	<b>mld zł</b>	<b>62,2</b>	<b>116,3</b>	<b>171,6</b>	<b>229,9</b>	<b>65,3</b>	<b>125,7</b>	<b>187,6</b>	<b>251,8</b>	<b>69,1</b>	<b>134,2</b>	<b>205,0</b>	<b>278,5</b>
Dochody własne	mld zł	29,2	55,9	82,9	113,2	31,4	61,5	91,0	124,0	32,5	65,8	98,4	135,8
Podatek dochodowy od osób prawnych	mld zł	2,8	4,5	6,2	8,4	2,6	5,2	7,2	9,7	2,9	6,2	8,3	10,9
Podatek dochodowy od osób fizycznych	mld zł	9,6	20,0	31,5	44,9	11,4	23,1	35,9	50,9	11,9	26,0	40,7	56,1
Dotacje celowe	<b>mld zł</b>	<b>12,5</b>	<b>25,9</b>	<b>39,4</b>	<b>54,1</b>	<b>12,0</b>	<b>25,5</b>	<b>40,4</b>	<b>55,5</b>	<b>12,1</b>	<b>25,9</b>	<b>44,7</b>	<b>63,2</b>
Dotacje rozwojowe	mld zł	0,3	0,5	0,9	1,4	0,5	0,8	1,4	2,1	0,5	1,0	1,5	2,1
Dotacje §§ 205 i 625	mld zł	1,1	2,1	3,8	6,8	1,8	4,8	8,5	13,8	2,9	6,3	10,3	15,7
Subwencja ogólna	mld zł	19,0	31,9	44,6	54,3	19,7	33,0	46,3	56,4	21,1	35,3	50,1	61,7
<b>Wydatki ogółem</b>	<b>mld zł</b>	<b>49,8</b>	<b>102,8</b>	<b>156,9</b>	<b>230,2</b>	<b>53,4</b>	<b>112,3</b>	<b>176,3</b>	<b>259,4</b>	<b>58,0</b>	<b>120,7</b>	<b>191,0</b>	<b>280,2</b>
Wydatki majątkowe	mld zł	2,2	6,8	15,2	35,2	3,7	12,1	26,3	52,9	4,9	14,1	27,2	51,1
Wydatki bieżące	mld zł	47,6	96,0	141,7	195,0	49,7	100,2	149,9	206,5	53,2	106,6	163,8	229,2
Wydatki na wynagrodzenia	mld zł	0,0	0,0	0,0	0,0	0,0	0,0	0,0	0,0	0,0	0,0	0,0	0,0
Pochodne od wynagrodzeń	mld zł	0,0	0,0	0,0	0,0	0,0	0,0	0,0	0,0	0,0	0,0	0,0	0,0
<b>Wynik</b>	<b>mld zł</b>	<b>12,4</b>	<b>13,5</b>	<b>14,7</b>	<b>-0,3</b>	<b>11,9</b>	<b>13,4</b>	<b>11,4</b>	<b>-7,5</b>	<b>11,0</b>	<b>13,5</b>	<b>14,0</b>	<b>-1,7</b>

		JEDNOSTKI SAMORZĄDU TERYTORIALNEGO											
		I kw. 2017	I - II kw. 2017	I - III kw. 2017	I - IV kw. 2017	I kw. 2018	I - II kw. 2018	I - III kw. 2018	I - IV kw. 2018	I kw. 2019	I - II kw. 2019	I - III kw. 2019	I - IV kw. 2019
<b>Dochody ogółem</b>	<b>r/r</b>	<b>15,8</b>	<b>8,0</b>	<b>7,2</b>	<b>7,6</b>	<b>5,0</b>	<b>8,1</b>	<b>9,3</b>	<b>9,6</b>	<b>5,7</b>	<b>6,7</b>	<b>9,3</b>	<b>10,6</b>
Dochody własne	r/r	5,3	5,3	5,6	6,2	7,6	10,1	9,7	9,5	3,4	6,9	8,1	9,5
Podatek dochodowy od osób prawnych	r/r	18,0	16,2	13,8	12,6	-7,0	16,4	16,2	15,7	10,2	18,2	15,1	12,4
Podatek dochodowy od osób fizycznych	r/r	4,4	7,4	8,1	9,2	18,1	15,3	14,2	13,4	4,9	12,8	13,4	10,3
Dotacje celowe	r/r	111,9	35,8	20,9	14,5	-4,7	-1,2	2,5	2,5	0,9	1,3	10,8	13,8
Dotacje rozwojowe	r/r	-71,2	-86,2	-79,9	-72,2	41,3	56,1	54,9	52,2	7,9	15,3	5,2	2,9
Dotacje §§ 205 i 625	r/r	*	*	*	289,2	61,7	126,8	126,7	102,0	59,9	30,7	20,7	13,6
Subwencja ogólna	r/r	1,9	2,2	2,2	2,3	3,6	3,6	3,7	4,0	7,3	6,9	8,3	9,4
<b>Wydatki ogółem</b>	<b>r/r</b>	<b>19,2</b>	<b>12,8</b>	<b>11,2</b>	<b>11,7</b>	<b>7,3</b>	<b>9,3</b>	<b>12,3</b>	<b>12,7</b>	<b>8,7</b>	<b>7,4</b>	<b>8,4</b>	<b>8,0</b>
Wydatki majątkowe	r/r	16,5	21,9	33,1	36,3	68,8	78,1	73,7	50,2	31,0	16,3	3,1	-3,5
Wydatki bieżące	r/r	19,4	12,2	9,3	8,2	4,4	4,5	5,8	5,9	7,0	6,4	9,3	11,0
Wydatki na wynagrodzenia	r/r	0,0	0,0	0,0	0,0	0,0	0,0	0,0	0,0	0,0	0,0	0,0	0,0
Pochodne od wynagrodzeń	r/r	b.d.	b.d.	b.d.	b.d.	b.d.	b.d.	b.d.	b.d.	b.d.	b.d.	b.d.	b.d.



TAB. 13. PODSTAWOWE DANE Z ZAKRESU FINANSÓW PUBLICZNYCH (PAŃSTWOWE FUNDUSZE CELOWE)

FUNDUSZ UBEZPIECZEŃ SPOŁECZNYCH													
		I kw. 2017	II kw. 2017	III kw. 2017	IV kw. 2017	I kw. 2018	II kw. 2018	III kw. 2018	IV kw. 2018	I kw. 2019	II kw. 2019	III kw. 2019	IV kw. 2019
<b>Przychody</b>	<b>mln zł</b>	<b>94 690,7</b>	<b>53 675,1</b>	<b>53 729,1</b>	<b>58 620,7</b>	<b>61 987,3</b>	<b>57 510,5</b>	<b>58 475,1</b>	<b>60 499,4</b>	<b>59 320,2</b>	<b>69 632,9</b>	<b>62 276,4</b>	<b>54 926,1</b>
ze składek	mln zł	41 891,3	42 262,9	41 440,8	41 066,7	45 903,7	45 989,1	45 329,1	44 826,9	49 883,1	50 323,2	49 391,4	48 710,8
dotacje z budżetu	mln zł	10 447,9	8 561,9	9 702,0	12 266,9	5 233,4	8 127,2	9 969,2	12 492,9	7 173,3	17 051,8	10 661,8	4 038,0
refundacja z tytułu przekazania składek do OFE	mln zł	836,5	861,1	817,8	719,9	853,2	888,3	809,5	753,2	0,0	0,0	0,0	0,0
środki z FRD	mln zł	0,0	0,0	0,0	0,0	0,0	0,0	0,0	0,0	0,0	0,0	0,0	0,0
pozostałe	mln zł	41 515,0	1 989,2	1 768,6	4 567,2	9 997,0	2 505,9	2 367,3	2 426,5	2 263,8	2 257,9	2 223,3	2 177,3
<b>Koszty</b>	<b>mln zł</b>	<b>52 421,5</b>	<b>52 571,8</b>	<b>52 962,7</b>	<b>59 629,1</b>	<b>56 401,0</b>	<b>57 310,7</b>	<b>57 739,2</b>	<b>60 170,1</b>	<b>59 631,7</b>	<b>69 552,4</b>	<b>61 538,7</b>	<b>55 695,1</b>
na rzecz ludności	mln zł	51 473,0	51 617,7	51 997,0	53 992,7	55 406,6	56 265,5	56 714,5	57 407,3	58 572,9	68 518,1	60 502,1	52 434,9
odpis na ZUS	mln zł	901,9	901,9	901,9	901,9	926,4	926,4	926,4	926,4	966,4	966,4	966,4	966,4
bieżące	mln zł	46,7	52,3	63,8	4 734,5	68,0	119	98,3	1 836,4	92,4	68,0	70,2	2 293,8
<b>Wynik</b>	<b>mln zł</b>	<b>42 269,2</b>	<b>1 103,3</b>	<b>766,4</b>	<b>-1 008,4</b>	<b>5 586,3</b>	<b>199,8</b>	<b>735,9</b>	<b>329,3</b>	<b>-311,5</b>	<b>80,5</b>	<b>737,8</b>	<b>-768,9</b>
0													
FUNDUSZ EMERYTALNO - RENTOWY													
		I kw. 2017	II kw. 2017	III kw. 2017	IV kw. 2017	I kw. 2018	II kw. 2018	III kw. 2018	IV kw. 2018	I kw. 2019	II kw. 2019	III kw. 2019	IV kw. 2019
<b>Przychody</b>	<b>mln zł</b>	<b>4 584,5</b>	<b>4 970,5</b>	<b>4 996,4</b>	<b>5 326,6</b>	<b>4 813,0</b>	<b>5 024,6</b>	<b>5 057,7</b>	<b>5 277,3</b>	<b>4 829,7</b>	<b>6 285,7</b>	<b>5 132,5</b>	<b>5 205,8</b>
ze składek	mln zł	339,6	354,1	351,8	344,9	340,7	345,7	344,1	340,0	337,4	346,1	345,2	342,0
dotacje z budżetu	mln zł	3 787,1	4 170,9	4 205,9	4 521,0	4 014,5	4 255,4	4 299,1	4 527,9	4 086,7	5 543,3	4 399,7	4 481,2
pozostałe	mln zł	457,8	445,5	438,6	460,7	457,8	423,4	414,5	409,4	405,5	396,3	387,6	382,6
<b>Koszty</b>	<b>mln zł</b>	<b>4 949,6</b>	<b>4 995,1</b>	<b>4 990,3</b>	<b>5 067,3</b>	<b>5 040,2</b>	<b>5 061,1</b>	<b>5 036,0</b>	<b>5 027,5</b>	<b>5 056,2</b>	<b>6 309,3</b>	<b>5 134,2</b>	<b>5 134,2</b>
na rzecz ludności	mln zł	4 463,4	4 467,6	4 452,5	4 481,1	4 511,1	4 546,8	4 516,5	4 491,1	4 552,9	5 804,3	4 668,4	4 620,7
emerytury i renty	mln zł	3 753,3	3 769,4	3 757,7	3 783,1	3 798,9	3 841,6	3 813,2	3 791,7	3 843,4	5 097,4	3 964,5	3 919,0
składki na ubezpieczenie zdrowotne z dotacji	mln zł	438,8	439,8	439,7	439,9	439,8	439,0	442,4	442,4	438,8	439,5	440,9	439,4
inne świadczenia na rzecz ludności	mln zł	271,4	258,3	255,2	259,1	272,5	266,3	260,9	260,6	270,0	266,1	263,2	262,3
pozostałe	mln zł	486,2	527,6	537,8	586,2	529,1	514,3	519,5	536,5	503,3	504,8	496,3	513,6
<b>Wynik</b>	<b>mln zł</b>	<b>-365,1</b>	<b>-24,7</b>	<b>6,1</b>	<b>259,3</b>	<b>-227,1</b>	<b>-36,5</b>	<b>21,7</b>	<b>249,8</b>	<b>-226,5</b>	<b>-23,4</b>	<b>-32,2</b>	<b>71,6</b>
FUNDUSZ PRACY													
		I kw. 2017	II kw. 2017	III kw. 2017	IV kw. 2017	I kw. 2018	II kw. 2018	III kw. 2018	IV kw. 2018	I kw. 2019	II kw. 2019	III kw. 2019	IV kw. 2019
<b>Przychody</b>	<b>mln zł</b>	<b>3 465,5</b>	<b>3 036,1</b>	<b>3 106,6</b>	<b>3 561,2</b>	<b>3 604,1</b>	<b>3 360,3</b>	<b>3 290,1</b>	<b>3 861,1</b>	<b>3 586,4</b>	<b>3 241,9</b>	<b>3 848,5</b>	<b>4 034,5</b>
ze składek	mln zł	2 754,5	2 833,0	2 829,0	2 785,9	3 148,9	3 116,2	3 129,0	3 185,1	3 326,9	3 196,2	3 182,5	3 259,1
środki z UE	mln zł	605,7	155,2	228,2	678,9	303,8	197,0	127,1	518,0	0,0	0,0	603,5	548,4
pozostałe	mln zł	105,4	47,9	49,4	96,5	151,4	47,1	33,9	158,1	259,4	45,7	62,5	227,0
<b>Wydatki</b>	<b>mln zł</b>	<b>2 201,6</b>	<b>2 776,8</b>	<b>2 779,5</b>	<b>3 174,0</b>	<b>1 551,2</b>	<b>2 006,2</b>	<b>1 867,7</b>	<b>2 402,1</b>	<b>1 164,5</b>	<b>1 957,2</b>	<b>1 587,4</b>	<b>5 672,1</b>
zasiłki dla bezrobotnych łącznie ze składkami	mln zł	540,7	527,6	469,2	437,4	452,6	443,4	408,5	396,8	443,2	436,9	402,4	389,0
zasiłki przedemerytalne i świadczenia przedemerytalne	mln zł	552,0	554,0	540,0	440,0	0,0	0,0	0,0	0,0	320,3	423,7	317,9	276,9
dotatki aktywizacyjne i świadczenia integracyjne	mln zł	35,3	39,5	38,3	40,0	36,8	39,1	36,7	38,6	37,4	40,3	38,0	40,3
programy na rzecz promocji zatrudnienia	mln zł	980,8	1 540,2	1 575,3	2 000,4	979,3	1 417,7	1 309,2	1 795,7	279,8	958,7	719,8	807,0
pozostałe wydatki	mln zł	92,7	115,5	156,7	256,3	82,5	106,1	113,3	171,0	83,9	97,6	109,4	4 158,9
<b>Wynik</b>	<b>mln zł</b>	<b>1 264,0</b>	<b>259,4</b>	<b>327,2</b>	<b>387,2</b>	<b>2 052,9</b>	<b>1 354,1</b>	<b>1 422,4</b>	<b>1 459,0</b>	<b>2 421,9</b>	<b>1 284,6</b>	<b>2 261,2</b>	<b>-1 637,6</b>
NARODOWY FUNDUSZ ZDROWIA													
		I kw. 2017	II kw. 2017	III kw. 2017	IV kw. 2017	I kw. 2018	II kw. 2018	III kw. 2018	IV kw. 2018	I kw. 2019	II kw. 2019	III kw. 2019	IV kw. 2019
<b>Przychody</b>	<b>mln zł</b>	<b>19 194,5</b>	<b>19 159,3</b>	<b>19 462,4</b>	<b>21 783,3</b>	<b>20 754,9</b>	<b>20 778,4</b>	<b>21 153,9</b>	<b>22 584,4</b>	<b>22 476,2</b>	<b>23 507,7</b>	<b>22 932,0</b>	<b>23 760,9</b>
ze składek	mln zł	18 395,6	18 312,5	18 367,5	19 507,5	19 840,1	19 808,3	19 982,6	21 246,7	21 544,4	22 369,5	21 658,4	22 633,7
pozostałe z działalności	mln zł	684,5	765,1	942,4	1 083,9	798,3	860,3	1 015,1	1 179,4	839,8	1 020,8	931,4	990,4
pozostałe przychody	mln zł	97,7	64,9	128,3	1 132,2	109,6	94,8	133,4	126,9	75,8	94,8	313,1	103,7
przychody finansowe	mln zł	16,7	16,7	24,2	59,8	6,9	14,9	22,8	31,4	16,2	22,6	29,0	33,0
<b>Koszty</b>	<b>mln zł</b>	<b>17 951,0</b>	<b>18 812,1</b>	<b>19 413,4</b>	<b>23 479,3</b>	<b>19 774,6</b>	<b>20 209,5</b>	<b>20 765,2</b>	<b>24 055,2</b>	<b>21 396,8</b>	<b>22 818,2</b>	<b>23 513,6</b>	<b>24 711,3</b>
świadczeń zdrowotnych	mln zł	17 021,0	17 823,2	18 935,2	22 568,3	18 709,6	19 517,6	19 834,2	22 999,7	20 457,0	21 854,5	22 579,5	23 692,0
pozostałe koszty realizacji zadań	mln zł	735,9	775,1	263,2	650,7	853,0	479,9	695,6	703,4	720,4	691,0	724,2	622,0
koszty administracyjne	mln zł	156,4	163,0	163,3	175,4	162,2	163,2	172,6	186,6	174,5	180,2	188,8	214,7
pozostałe koszty	mln zł	37,7	50,8	51,7	84,8	49,9	48,7	62,9	165,5	44,9	47,1	54,2	80,3
<b>Wynik</b>	<b>mln zł</b>	<b>1 243,5</b>	<b>347,2</b>	<b>49,1</b>	<b>-1 696,0</b>	<b>980,3</b>	<b>568,9</b>	<b>388,7</b>	<b>-1 470,8</b>	<b>1 079,4</b>	<b>689,5</b>	<b>-581,6</b>	<b>-950,4</b>

TAB. 14. PODSTAWOWE DANE Z ZAKRESU FINANSÓW PUBLICZNYCH (PAŃSTWOWE FUNDUSZE CELOWE)

FUNDUSZ UBEZPIECZEŃ SPOŁECZNYCH													
		I kw. 2017	II kw. 2017	III kw. 2017	IV kw. 2017	I kw. 2018	II kw. 2018	III kw. 2018	IV kw. 2018	I kw. 2019	II kw. 2019	III kw. 2019	IV kw. 2019
<b>Przychody</b>	<b>r/r</b>	75,7	2,4	2,8	17,0	-34,5	7,1	8,8	3,2	-4,3	21,1	6,5	-9,2
ze składek	r/r	7,5	8,3	8,9	10,5	9,6	8,8	9,4	9,2	8,7	9,4	9,0	8,7
dotacje z budżetu	r/r	-16,0	-20,5	-18,3	25,6	-49,9	-5,1	2,8	1,8	37,1	109,8	6,9	-67,7
refundacja z tytułu przekazania składek do OFE	r/r	2,9	1,4	6,4	-1,6	2,0	3,2	-1,0	4,6	-100,0	-100,0	-100,0	-100,0
pozostałe	r/r	*	12,2	12,6	86,2	-75,9	26,0	33,9	-46,9	-77,4	-9,9	-6,1	-10,3
<b>Koszty</b>	<b>r/r</b>	2,7	2,8	3,0	9,5	7,6	9,0	9,0	0,9	5,7	21,4	6,6	-7,4
na rzecz ludności	r/r	2,8	2,8	3,0	6,2	7,6	9,0	9,1	6,3	5,7	21,8	6,7	-8,7
odpis na ZUS	r/r	1,0	1,0	1,0	1,0	2,7	2,7	2,7	2,7	4,3	4,3	4,3	4,3
bieżące	r/r	-8,2	0,3	-7,3	74,1	45,7	127,3	54,0	-61,2	35,9	-42,8	-28,5	24,9

FUNDUSZ EMERYTALNO - RENTOWY													
		I kw. 2017	II kw. 2017	III kw. 2017	IV kw. 2017	I kw. 2018	II kw. 2018	III kw. 2018	IV kw. 2018	I kw. 2019	II kw. 2019	III kw. 2019	IV kw. 2019
<b>Przychody</b>	<b>r/r</b>	7,7	0,7	0,0	-1,5	5,0	1,1	1,2	-0,9	0,3	25,1	1,5	-1,4
ze składek	r/r	-5,5	-1,1	-1,2	-2,9	0,3	-2,4	-2,2	-1,4	-1,0	0,1	0,3	0,6
dotacje z budżetu	r/r	10,2	1,0	0,2	-2,0	6,0	2,0	2,2	0,2	1,8	30,3	2,3	-1,0
pozostałe	r/r	-0,7	-0,6	-1,3	4,1	0,0	-5,0	-5,5	-11,1	-11,4	-6,4	-6,5	-6,5
<b>Koszty</b>	<b>r/r</b>	-0,1	0,9	0,1	-0,2	1,8	1,3	0,9	-0,8	0,3	24,7	2,6	2,1
na rzecz ludności	r/r	0,4	0,3	0,2	0,9	1,1	1,8	1,4	0,2	0,9	27,7	3,4	2,9
emerytury i renty	r/r	-0,2	0,0	0,0	0,8	1,2	1,9	1,5	0,2	1,2	32,7	4,0	3,4
składki na ubezpieczenie zdrowotne z dotacji	r/r	0,1	0,2	0,0	0,3	0,2	-0,2	0,6	0,0	-0,1	0,4	-0,4	0,1
inne świadczenia na rzecz ludności	r/r	11,4	4,3	3,5	1,9	0,4	3,1	2,2	0,6	-0,9	-0,1	0,9	0,7
pozostałe	r/r	-4,6	6,6	-0,6	-7,8	8,8	-2,5	-3,4	-8,5	-4,9	-1,8	-4,5	-4,3

FUNDUSZ PRACY													
		I kw. 2017	II kw. 2017	III kw. 2017	IV kw. 2017	I kw. 2018	II kw. 2018	III kw. 2018	IV kw. 2018	I kw. 2019	II kw. 2019	III kw. 2019	IV kw. 2019
<b>Przychody</b>	<b>r/r</b>	26,6	13,6	-5,0	3,1	4,0	10,7	5,9	8,4	-0,5	-3,5	17,0	4,5
ze składek	r/r	4,4	7,9	8,5	2,8	14,3	10,0	10,6	14,3	5,7	2,6	1,7	2,3
środki z UE	r/r	b.d.	b.d.	-63,0	0,7	-49,9	26,9	-44,3	-23,7	-100,0	-100,0	*	5,9
pozostałe	r/r	5,4	4,2	3,2	39,0	43,7	-1,6	-31,3	63,8	71,4	-3,1	84,1	43,6
<b>Wydatki</b>	<b>r/r</b>	7,1	-0,9	-2,2	-5,3	-29,5	-27,8	-32,8	-24,3	-24,9	-2,4	-15,0	136,1
zasilki dla bezrobotnych łącznie ze składkami	r/r	-14,3	-14,0	-12,3	-13,1	-16,3	-12,9	-12,9	-9,3	-2,1	-1,5	-1,5	-1,9
Zasilki przedemerytalne i świadczenia przedemerytalne	r/r	-5,0	-4,8	-4,8	-22,8	-100,0	-100,0	-100,0	-100,0	b.d.	b.d.	b.d.	b.d.
dotatki aktywizacyjne i świadczenia integracyjne	r/r	5,3	5,1	5,1	5,8	4,3	-0,9	-4,2	-3,4	1,6	3,1	3,6	4,4
programy na rzecz promocji zatrudnienia	r/r	36,2	5,7	2,0	-2,3	-0,2	-8,0	-16,9	-10,2	-71,4	-32,4	-45,0	-55,1
pozostałe wydatki	r/r	2,8	4,2	-1,2	33,1	-11,1	-8,2	-27,7	-33,3	1,7	-8,0	-3,5	*

NARODOWY FUNDUSZ ZDROWIA													
		I kw. 2017	II kw. 2017	III kw. 2017	IV kw. 2017	I kw. 2018	II kw. 2018	III kw. 2018	IV kw. 2018	I kw. 2019	II kw. 2019	III kw. 2019	IV kw. 2019
<b>Przychody</b>	<b>r/r</b>	6,0	6,7	6,6	11,5	8,1	8,5	8,7	3,7	8,3	13,1	8,4	5,2
ze składek	r/r	5,3	6,1	6,0	7,3	7,9	8,2	8,8	8,9	8,6	12,9	8,4	6,5
pozostałe z działalności	r/r	14,2	20,6	23,6	-13,2	16,6	12,4	7,7	8,8	5,2	18,7	-8,2	-16,0
pozostałe przychody	r/r	231,7	64,6	-13,1	*	12,2	46,0	3,9	-88,8	-30,8	0,0	134,7	-18,3
przychody finansowe	r/r	22,8	-6,1	16,4	99,8	-58,5	-10,8	-5,7	-47,5	133,3	51,3	27,0	5,1
<b>Koszty</b>	<b>r/r</b>	5,6	4,6	6,3	13,3	10,2	7,4	7,0	2,5	8,2	12,9	13,2	2,7
świadczeń zdrowotnych	r/r	5,2	4,2	9,1	11,1	9,9	9,5	4,7	1,9	9,3	12,0	13,8	3,0
pozostałe koszty realizacji zadań	r/r	15,8	21,9	-60,8	*	15,9	-38,1	164,3	8,1	-15,5	53,5	-0,7	3,0
koszty administracyjne	r/r	5,4	6,1	5,1	0,6	3,7	0,2	5,7	6,3	7,6	10,4	9,4	15,1
pozostałe koszty	r/r	-11,0	-36,7	-34,0	-56,8	32,4	-4,1	21,6	95,2	-10,0	-3,3	-13,7	-51,5

\* obserwacja nietypowa

TAB. 15. PODSTAWOWE DANE Z ZAKRESU FINANSÓW PUBLICZNYCH (PAŃSTWOWE FUNDUSZE CELOWE)

		FUNDUSZ UBEZPIECZEŃ SPOŁECZNYCH											
		I kw. 2017	II kw. 2017	III kw. 2017	IV kw. 2017	I kw. 2018	II kw. 2018	III kw. 2018	IV kw. 2018	I kw. 2019	II kw. 2019	III kw. 2019	IV kw. 2019
<b>Przychody</b>	<b>kw/kw</b>	89,0	-43,3	0,1	9,1	5,7	-7,2	1,7	3,5	-1,9	17,4	-10,6	-11,8
ze składek	kw/kw	12,7	0,9	-1,9	-0,9	11,8	0,2	-1,4	-1,1	11,3	0,9	-1,9	-1,4
dotacje z budżetu	kw/kw	6,9	-18,1	13,3	26,4	-57,3	55,3	22,7	25,3	-42,6	137,7	-37,5	-62,1
refundacja z tytułu przekazania składek do OFE	kw/kw	14,4	2,9	-5,0	-12,0	18,5	4,1	-8,9	-7,0	-100,0	b.d.	b.d.	b.d.
środki z FRD	kw/kw	b.d.	b.d.	b.d.	b.d.	b.d.	b.d.	b.d.	b.d.	b.d.	b.d.	b.d.	b.d.
pozostałe	kw/kw	*	-95,2	-11,1	158,2	118,9	-74,9	-5,5	2,5	-6,7	-0,3	-1,5	-2,1
<b>Koszty</b>	<b>kw/kw</b>	-3,8	0,3	0,7	12,6	-5,4	1,6	0,7	4,2	-0,9	16,6	-11,5	-9,5
na rzecz ludności	kw/kw	1,2	0,3	0,7	3,8	2,6	1,6	0,8	1,2	2,0	17,0	-11,7	-13,3
odpis na ZUS	kw/kw	1,0	0,0	0,0	0,0	2,7	0,0	0,0	0,0	4,3	0,0	0,0	0,0
bieżące	kw/kw	-98,3	12,0	22,0	*	-98,6	74,8	-17,3	*	-95,0	-26,5	3,3	*
<b>Wynik</b>	<b>kw/kw</b>	92,8	-43,6	0,8	-231,6	10,3	-96,4	268,4	-55,3	-194,6	-125,8	*	-204,2
		FUNDUSZ EMERYTALNO - RENTOWY											
		I kw. 2017	II kw. 2017	III kw. 2017	IV kw. 2017	I kw. 2018	II kw. 2018	III kw. 2018	IV kw. 2018	I kw. 2019	II kw. 2019	III kw. 2019	IV kw. 2019
<b>Przychody</b>	<b>kw/kw</b>	-15,2	8,4	0,5	6,6	-9,6	4,4	0,7	4,3	-8,5	30,1	-18,3	1,4
ze składek	kw/kw	-4,4	4,3	-0,6	-2,0	-1,2	1,5	-0,5	-1,2	-0,8	2,6	-0,3	-0,9
dotacje z budżetu	kw/kw	-17,9	10,1	0,8	7,5	-11,2	6,0	1,0	5,3	-9,7	35,6	-20,6	1,9
pozostałe	kw/kw	3,5	-2,7	-1,5	5,0	-0,6	-7,5	-2,1	-1,2	-0,9	-2,3	-2,2	-1,3
<b>Koszty</b>	<b>kw/kw</b>	-2,5	0,9	-0,1	1,5	-0,5	0,4	-0,5	-0,2	0,6	24,8	-18,1	-0,6
na rzecz ludności	kw/kw	0,5	0,1	-0,3	0,6	0,7	0,8	-0,7	-0,6	1,4	27,5	-19,6	-1,0
emerytury i renty	kw/kw	0,0	0,4	-0,3	0,7	0,4	1,1	-0,7	-0,6	1,4	32,6	-22,2	-1,1
składki na ubezpieczenie zdrowotne z dotacji	kw/kw	0,3	0,2	0,0	-0,2	0,2	0,8	-0,8	0,2	0,3	0,3	0,0	-0,3
inne świadczenia na rzecz ludności	kw/kw	6,8	-4,8	-1,2	1,5	5,2	-2,3	-2,0	-0,1	3,6	-1,5	-1,1	-0,3
pozostałe	kw/kw	-23,5	8,5	1,9	9,0	-9,8	-2,8	1,0	3,3	-6,2	0,3	-1,7	3,5
<b>Wynik</b>	<b>kw/kw</b>	-210,7	-93,2	-124,6	*	-187,6	-83,9	-159,5	*	-190,7	-89,7	37,5	92,8
		FUNDUSZ PRACY											
		I kw. 2017	II kw. 2017	III kw. 2017	IV kw. 2017	I kw. 2018	II kw. 2018	III kw. 2018	IV kw. 2018	I kw. 2019	II kw. 2019	III kw. 2019	IV kw. 2019
<b>Przychody</b>	<b>kw/kw</b>	0,3	-12,4	2,3	14,6	1,2	-6,8	-2,1	17,4	-7,1	-9,6	18,7	4,8
ze składek	kw/kw	1,6	2,9	-0,1	-1,5	13,0	-1,0	0,4	1,8	4,5	-3,9	-0,4	2,4
środki z UE	kw/kw	-10,2	-74,4	47,0	197,5	-55,3	-35,1	-35,5	*	-100,0	b.d.	b.d.	-9,1
pozostałe	kw/kw	51,7	-54,5	3,1	95,3	56,9	-68,9	-28,0	*	64,1	-82,4	36,8	263,4
<b>Wydanki</b>	<b>kw/kw</b>	-34,3	26,1	0,1	14,2	-51,1	29,3	-6,9	28,6	-51,5	68,1	-18,9	257,3
zasilki dla bezrobotnych łącznie ze składkami	kw/kw	7,4	-2,4	-11,1	-6,8	3,5	-2,0	-7,9	-2,9	11,7	-1,4	-7,9	-3,3
Zasilki przedemerytalne i świadczenia przedemerytalne	kw/kw	-3,2	0,4	-2,5	-18,5	-100,0	b.d.	b.d.	b.d.	b.d.	32,3	-25,0	-12,9
dotatki aktywizacyjne i świadczenia integracyjne	kw/kw	-6,6	11,9	-3,0	4,4	-7,9	6,3	-6,2	5,3	-3,2	7,8	-5,8	6,2
programy na rzecz promocji zatrudnienia	kw/kw	-52,1	57,0	2,3	27,0	-51,0	44,8	-7,7	37,2	-84,4	242,6	-24,9	12,1
pozostałe wydatki	kw/kw	-51,8	24,6	35,6	63,6	-67,8	28,6	6,8	50,9	-51,0	16,3	12,1	*
<b>Wynik</b>	<b>kw/kw</b>	35,0	-48,7	22,2	18,3	58,3	-34,0	5,0	2,6	66,0	-47,0	76,0	-172,4
		NARODOWY FUNDUSZ ZDROWIA											
		I kw. 2017	II kw. 2017	III kw. 2017	IV kw. 2017	I kw. 2018	II kw. 2018	III kw. 2018	IV kw. 2018	I kw. 2019	II kw. 2019	III kw. 2019	IV kw. 2019
<b>Przychody</b>	<b>kw/kw</b>	-1,7	-0,2	1,6	11,9	-4,7	0,1	1,8	6,8	-0,5	4,6	-2,4	3,6
ze składek	kw/kw	1,1	-0,5	0,3	6,2	1,7	-0,2	0,9	6,3	1,4	3,8	-3,2	4,5
pozostałe z działalności	kw/kw	-45,2	11,8	23,2	15,0	-26,3	7,8	18,0	16,2	-28,8	21,6	-8,8	6,3
pozostałe przychody	kw/kw	41,5	-33,5	97,6	*	-90,3	-13,4	40,7	-4,9	-40,3	25,1	230,2	-66,9
przychody finansowe	kw/kw	-44,2	0,1	44,7	147,1	-88,4	115,3	53,0	37,4	-48,5	39,7	28,4	13,8
<b>Koszty</b>	<b>kw/kw</b>	-13,4	4,8	3,2	20,9	-15,8	2,2	2,8	15,8	-11,1	6,6	3,0	5,1
świadczeń zdrowotnych	kw/kw	-16,2	4,7	6,2	19,2	-17,1	4,3	1,6	16,0	-11,1	6,8	3,3	4,9
pozostałe koszty realizacji zadań	kw/kw	5,3	-66,1	147,3	31,1	-43,7	44,9	1,1	2,4	2,2	2,2	-6,2	4,8
koszty administracyjne	kw/kw	-10,3	4,2	0,2	7,4	-7,6	0,7	5,7	8,1	-6,5	3,2	4,8	13,7
pozostałe koszty	kw/kw	-80,8	34,8	1,9	64,0	-41,2	-2,4	29,2	163,2	-72,9	5,0	15,2	48,1
<b>Wynik</b>	<b>kw/kw</b>	-204,6	-72,1	-85,9	92,8	43,1	-42,0	-31,7	6,2	-173,4	-36,1	-184,4	63,4

\* obserwacja nietypowa

TAB. 16. PODSTAWOWE DANE Z ZAKRESU FINANSÓW PUBLICZNYCH (PAŃSTWOWE FUNDUSZE CELOWE)

FUNDUSZ UBEZPIECZEŃ SPOŁECZNYCH													
		I kw. 2017	II kw. 2017	III kw. 2017	IV kw. 2017	I kw. 2018	II kw. 2018	III kw. 2018	IV kw. 2018	I kw. 2019	II kw. 2019	III kw. 2019	IV kw. 2019
<b>Przychody</b>	%	<b>100,0</b>	<b>100,0</b>	<b>100,0</b>	<b>100,0</b>	<b>100,0</b>	<b>100,0</b>	<b>100,0</b>	<b>100,0</b>	<b>100,0</b>	<b>100,0</b>	<b>100,0</b>	<b>100,0</b>
ze składek	%	44,2	78,7	77,1	70,1	74,1	80,0	77,5	74,1	84,1	72,3	79,3	88,7
dotacje z budżetu	%	11,0	16,0	18,1	20,9	8,4	14,1	17,0	20,6	12,1	24,5	17,1	7,4
refundacja z tytułu przekazania składek do OFE	%	0,9	1,6	1,5	1,2	1,4	1,5	1,4	1,2	0,0	0,0	0,0	0,0
środkami z FRD	%	0,0	0,0	0,0	0,0	0,0	0,0	0,0	0,0	0,0	0,0	0,0	0,0
pozostałe	%	43,8	3,7	3,3	7,8	16,1	4,4	4,0	4,0	3,8	3,2	3,6	4,0
<b>Koszty</b>	%	<b>100,0</b>	<b>100,0</b>	<b>100,0</b>	<b>100,0</b>	<b>100,0</b>	<b>100,0</b>	<b>100,0</b>	<b>100,0</b>	<b>100,0</b>	<b>100,0</b>	<b>100,0</b>	<b>100,0</b>
na rzecz ludności	%	98,2	98,2	98,2	90,5	98,2	98,2	98,2	95,4	98,2	98,5	98,3	94,1
odpisy na ZUS	%	1,7	1,7	1,7	1,5	1,6	1,6	1,6	1,5	1,6	1,4	1,6	1,7
bieżące	%	0,1	0,1	0,1	7,9	0,1	0,2	0,2	3,1	0,2	0,1	0,1	4,1

FUNDUSZ EMERYTALNO - RENTOWY													
		I kw. 2017	II kw. 2017	III kw. 2017	IV kw. 2017	I kw. 2018	II kw. 2018	III kw. 2018	IV kw. 2018	I kw. 2019	II kw. 2019	III kw. 2019	IV kw. 2019
<b>Przychody</b>	%	<b>100,0</b>	<b>100,0</b>	<b>100,0</b>	<b>100,0</b>	<b>100,0</b>	<b>100,0</b>	<b>100,0</b>	<b>100,0</b>	<b>100,0</b>	<b>100,0</b>	<b>100,0</b>	<b>100,0</b>
ze składek	%	7,4	7,1	7,0	6,5	7,1	6,9	6,8	6,4	7,0	5,5	6,7	6,6
dotacje z budżetu	%	82,6	83,9	84,2	84,9	83,4	84,7	85,0	85,8	84,6	88,2	85,7	86,1
pozostałe	%	10,0	9,0	8,8	8,6	9,5	8,4	8,2	7,8	8,4	6,3	7,6	7,3
<b>Koszty</b>	%	<b>100,0</b>	<b>100,0</b>	<b>100,0</b>	<b>100,0</b>	<b>100,0</b>	<b>100,0</b>	<b>100,0</b>	<b>100,0</b>	<b>100,0</b>	<b>100,0</b>	<b>100,0</b>	<b>100,0</b>
na rzecz ludności	%	90,2	89,4	89,2	88,4	89,5	89,8	89,7	89,3	90,0	92,0	90,4	90,0
emerytury i renty	%	75,8	75,5	75,3	74,7	75,4	75,9	75,7	75,4	76,0	80,8	76,8	76,3
składki na ubezpieczenie zdrowotne z dotacji	%	8,9	8,8	8,8	8,7	8,7	8,7	8,8	8,7	8,7	7,0	8,5	8,6
inne świadczenia na rzecz ludności	%	5,5	5,2	5,1	5,1	5,4	5,3	5,2	5,2	5,3	4,2	5,1	5,1
pozostałe	%	9,8	10,6	10,8	11,6	10,5	10,2	10,3	10,7	10,0	8,0	9,6	10,0

FUNDUSZ PRACY													
		I kw. 2017	II kw. 2017	III kw. 2017	IV kw. 2017	I kw. 2018	II kw. 2018	III kw. 2018	IV kw. 2018	I kw. 2019	II kw. 2019	III kw. 2019	IV kw. 2019
<b>Przychody</b>	%	<b>100,0</b>	<b>100,0</b>	<b>100,0</b>	<b>100,0</b>	<b>100,0</b>	<b>100,0</b>	<b>100,0</b>	<b>100,0</b>	<b>100,0</b>	<b>100,0</b>	<b>100,0</b>	<b>100,0</b>
ze składek	%	79,5	93,3	91,1	78,2	87,4	92,7	95,1	82,5	92,8	98,6	82,7	80,8
środkami z UE	%	17,5	5,1	7,3	19,1	8,4	5,9	3,9	13,4	0,0	0,0	15,7	13,6
pozostałe	%	3,0	1,6	1,6	2,7	4,2	1,4	1,0	4,1	7,2	1,4	1,6	5,6
<b>Wydatki</b>	%	<b>100,0</b>	<b>100,0</b>	<b>100,0</b>	<b>100,0</b>	<b>100,0</b>	<b>100,0</b>	<b>100,0</b>	<b>100,0</b>	<b>100,0</b>	<b>100,0</b>	<b>100,0</b>	<b>100,0</b>
zasiłki dla bezrobotnych łącznie ze składkami	%	24,6	19,0	16,9	13,8	29,2	22,1	21,9	16,5	38,1	22,3	25,3	6,9
Zasiłki przedemerytalne i świadczenia przedemerytalne	%	25,1	20,0	19,4	13,9	0,0	0,0	0,0	0,0	27,5	21,6	20,0	4,9
dotatki aktywizacyjne i świadczenia integracyjne	%	1,6	1,4	1,4	1,3	2,4	1,9	2,0	1,6	3,2	2,1	2,4	0,7
programy na rzecz promocji zatrudnienia	%	44,5	55,5	56,7	63,0	63,1	70,7	70,1	74,8	24,0	49,0	45,3	14,2
pozostałe wydatki	%	4,2	4,2	5,6	8,1	5,3	5,3	6,1	7,1	7,2	5,0	6,9	73,3

NARODOWY FUNDUSZ ZDROWIA													
		I kw. 2017	II kw. 2017	III kw. 2017	IV kw. 2017	I kw. 2018	II kw. 2018	III kw. 2018	IV kw. 2018	I kw. 2019	II kw. 2019	III kw. 2019	IV kw. 2019
<b>Przychody</b>	%	<b>100,0</b>	<b>100,0</b>	<b>100,0</b>	<b>100,0</b>	<b>100,0</b>	<b>100,0</b>	<b>100,0</b>	<b>100,0</b>	<b>100,0</b>	<b>100,0</b>	<b>100,0</b>	<b>100,0</b>
ze składek	%	95,8	95,6	94,4	89,6	95,6	95,3	94,5	94,1	95,9	95,2	94,4	95,3
pozostałe z działalności	%	3,6	4,0	4,8	5,0	3,8	4,1	4,8	5,2	3,7	4,3	4,1	4,2
pozostałe przychody	%	0,5	0,3	0,7	5,2	0,5	0,5	0,6	0,6	0,3	0,4	1,4	0,4
przychody finansowe	%	0,1	0,1	0,1	0,3	0,0	0,1	0,1	0,1	0,1	0,1	0,1	0,1
<b>Koszty</b>	%	<b>100,0</b>	<b>100,0</b>	<b>100,0</b>	<b>100,0</b>	<b>100,0</b>	<b>100,0</b>	<b>100,0</b>	<b>100,0</b>	<b>100,0</b>	<b>100,0</b>	<b>100,0</b>	<b>100,0</b>
świadczeń zdrowotnych	%	94,8	94,7	97,5	96,1	94,6	96,6	95,5	95,6	95,6	95,8	96,0	95,9
pozostałe koszty realizacji zadań	%	4,1	4,1	1,4	2,8	4,3	2,4	3,3	2,9	3,4	3,2	2,9	2,9
koszty administracyjne	%	0,9	0,9	0,8	0,7	0,8	0,8	0,8	0,8	0,8	0,8	0,8	0,9
pozostałe koszty	%	0,2	0,3	0,3	0,4	0,3	0,2	0,3	0,7	0,2	0,2	0,2	0,3

TAB. 17. PODSTAWOWE DANE Z ZAKRESU FINANSÓW PUBLICZNYCH (PAŃSTWOWE FUNDUSZE CELOWE)

FUNDUSZ UBEZPIECZEŃ SPOŁECZNYCH								
		2013	2014	2015	2016	2017	2018	2019
<b>Przychody</b>	<b>mln zł</b>	<b>191 480,9</b>	<b>186 566,0</b>	<b>196 114,8</b>	<b>208 678,1</b>	<b>260 715,6</b>	<b>238 403,5</b>	<b>244 981,5</b>
ze składek	mln zł	128 232,8	132 111,4	144 163,5	153 202,8	166 661,6	182 048,7	187 161,7
dotacje z budżetu	mln zł	37 113,9	30 362,8	42 065,7	44 847,8	40 978,7	35 822,7	49 390,4
refundacja z tytułu przekazania składek do OFE	mln zł	10 728,5	8 269,1	3 098,4	3 162,3	3 235,3	3 304,1	0,0
środki z FRD	mln zł	2 500,0	2 500,0	0,0	0,0	0,0	0,0	0,0
pozostałe	mln zł	12 905,8	13 322,7	6 787,2	7 465,3	49 840,0	17 227,9	8 429,3
<b>Koszty</b>	<b>mln zł</b>	<b>204 381,2</b>	<b>192 266,4</b>	<b>201 717,4</b>	<b>208 075,0</b>	<b>217 585,2</b>	<b>231 600,1</b>	<b>246 260,4</b>
na rzecz ludności	mln zł	180 171,6	188 090,1	195 851,6	201 610,4	209 080,4	225 794,0	240 595,9
odpis na ZUS	mln zł	3 430,0	3 430,0	3 430,0	3 573,0	3 607,5	3 705,5	3 865,5
bieżące	mln zł	20 779,6	746,3	2 435,8	2 891,6	4 897,3	2 100,7	1 798,9
<b>Wynik</b>	<b>mln zł</b>	<b>-12 900,3</b>	<b>-5 700,4</b>	<b>-5 602,6</b>	<b>603,2</b>	<b>43 130,4</b>	<b>6 803,3</b>	<b>-1 278,9</b>

FUNDUSZ EMERYTALNO - RENTOWY								
		2013	2014	2015	2016	2017	2018	2019
<b>Przychody</b>	<b>mln zł</b>	<b>17 446,2</b>	<b>19 527,7</b>	<b>20 385,2</b>	<b>19 598,1</b>	<b>19 878,0</b>	<b>20 164,6</b>	<b>21 453,6</b>
ze składek	mln zł	1 530,1	1 464,0	1 461,9	1 429,0	1 390,4	1 370,6	1 370,7
dotacje z budżetu	mln zł	15 853,1	16 095,8	17 037,4	16 373,0	16 684,8	17 099,0	18 510,8
pozostałe	mln zł	63,1	1 967,9	1 885,9	1 796,1	1 802,7	1 695,0	1 572,1
<b>Koszty</b>	<b>mln zł</b>	<b>17 557,9</b>	<b>16 893,0</b>	<b>19 865,9</b>	<b>19 967,0</b>	<b>20 002,4</b>	<b>20 163,7</b>	<b>21 664,2</b>
na rzecz ludności	mln zł	17 102,3	16 436,4	17 576,4	17 785,8	17 864,6	18 065,5	19 646,3
emerytury i renty	mln zł	15 126,9	14 478,6	14 969,2	15 039,1	15 063,5	15 245,4	16 824,3
składki na ubezpieczenie zdrowotne z dotacji	mln zł	1 750,2	1 750,9	1 753,4	1 754,8	1 757,2	1 759,9	1 760,5
inne świadczenia na rzecz ludności	mln zł	222,3	206,9	853,8	991,9	1 043,9	1 060,2	1 061,6
odpis na Fundusz Administracyjny	mln zł	455,6	456,6	456,6	481,9	495,8	533,3	574,5
pozostałe	mln zł	b.d.	2 568,3	1 832,9	1 699,3	1 642,0	1 564,9	1 443,4
<b>Wynik</b>	<b>mln zł</b>	<b>-111,6</b>	<b>2 634,7</b>	<b>519,3</b>	<b>-369,0</b>	<b>-124,4</b>	<b>0,9</b>	<b>-210,6</b>

FUNDUSZ PRACY								
		2013	2014	2015	2016	2017	2018	2019
<b>Przychody</b>	<b>mln zł</b>	<b>10 087,5</b>	<b>10 934,7</b>	<b>10 022,1</b>	<b>12 136,9</b>	<b>13 169,6</b>	<b>14 115,6</b>	<b>14 711,3</b>
ze składek	mln zł	8 919,1	9 599,7	9 154,0	10 583,1	11 202,4	12 579,2	12 964,8
środki z UE	mln zł	831,8	1 048,8	639,0	1 290,6	1 668,1	1 145,9	1 151,9
pozostałe	mln zł	336,6	286,1	229,1	263,2	299,1	390,5	594,6
<b>Wydatki</b>	<b>mln zł</b>	<b>11 053,5</b>	<b>11 095,2</b>	<b>10 214,1</b>	<b>11 050,5</b>	<b>10 931,9</b>	<b>7 827,2</b>	<b>10 381,2</b>
zasilki dla bezrobotnych łącznie ze składkami	mln zł	3 667,3	2 969,4	2 422,7	2 282,4	1 975,0	1 701,2	1 671,5
Zasilki przedemerytalne i świadczenia przedemerytalne	mln zł	2 134,5	2 405,5	2 131,0	2 300,0	2 086,0	0,0	1 338,8
dotatki aktywizacyjne i świadczenia integracyjne	mln zł	156,2	156,4	139,0	145,3	153,0	151,2	156,0
programy na rzecz promocji zatrudnienia	mln zł	4 632,9	5 052,2	5 019,8	5 770,6	6 096,7	5 501,8	2 765,3
pozostałe wydatki	mln zł	462,6	511,8	501,7	552,3	621,2	472,9	4 449,7
<b>Wynik</b>	<b>mln zł</b>	<b>-966,0</b>	<b>-160,6</b>	<b>-192,0</b>	<b>1 086,4</b>	<b>2 237,7</b>	<b>6 288,4</b>	<b>4 330,1</b>

NARODOWY FUNDUSZ ZDROWIA								
		2013	2014	2015	2016	2017	2018	2019
<b>Przychody</b>	<b>mln zł</b>	<b>66 726,7</b>	<b>66 964,5</b>	<b>70 040,2</b>	<b>73 849,3</b>	<b>79 599,6</b>	<b>85 271,6</b>	<b>93 155,2</b>
ze składek	mln zł	64 337,9	64 563,0	67 061,3	70 237,5	74 583,1	80 877,8	88 535,6
pozostałe z działalności	mln zł	2 205,6	2 070,0	2 640,7	3 244,1	3 475,9	3 853,0	4 018,2
pozostałe przychody	mln zł	93,0	230,8	248,9	285,6	1 423,1	464,7	532,3
przychody finansowe	mln zł	90,1	100,7	89,2	82,1	117,4	76,0	69,2
<b>Koszty</b>	<b>mln zł</b>	<b>66 982,8</b>	<b>68 165,4</b>	<b>69 039,8</b>	<b>73 970,1</b>	<b>79 655,7</b>	<b>84 804,5</b>	<b>95 391,0</b>
świadczeń zdrowotnych	mln zł	63 873,5	64 517,2	66 257,9	70 962,8	76 347,7	81 061,1	91 136,3
pozostałe koszty realizacji zadań	mln zł	1 836,3	2 474,8	1 844,4	1 978,3	2 424,9	2 731,9	2 938,3
koszty administracyjne	mln zł	689,1	704,6	627,5	631,8	658,1	684,5	871,1
pozostałe koszty	mln zł	467,9	388,5	275,1	350,4	213,0	294,8	387,0
koszty finansowe	mln zł	115,9	80,4	35,0	46,8	12,0	32,2	58,4
<b>Wynik</b>	<b>mln zł</b>	<b>-256,1</b>	<b>-1 201,0</b>	<b>1 000,3</b>	<b>-120,8</b>	<b>-56,2</b>	<b>467,1</b>	<b>-2 235,8</b>

**TAB. 18. PODSTAWOWE DANE Z ZAKRESU FINANSÓW PUBLICZNYCH (PAŃSTWOWE FUNDUSZE CELOWE)**

FUNDUSZ UBEZPIECZEŃ SPOŁECZNYCH								
		2013	2014	2015	2016	2017	2018	2019
<b>Przychody</b>	<b>r/r</b>	<b>0,9</b>	5,0	4,3	4,2	75,7	-34,5	-4,3
ze składek	r/r	6,4	-0,9	11,6	5,2	7,5	9,6	8,7
dotacje z budżetu	r/r	-16,2	0,1	13,1	0,7	-16,0	-49,9	37,1
refundacja z tytułu przekazania składek do OFE	r/r	16,7	28,4	-75,6	4,4	2,9	2,0	-100,0
pozostale	r/r	91,2	*	-32,5	7,9	*	-75,9	-77,4
<b>Koszty</b>	<b>r/r</b>	<b>4,6</b>	4,3	4,1	3,9	2,7	7,6	5,7
na rzecz ludności	r/r	5,9	4,4	4,3	3,9	2,8	7,6	5,7
odpis na ZUS	r/r	-8,9	0,0	0,0	4,2	1,0	2,7	4,3
bieżące	r/r	-83,8	-2,9	-54,2	53,9	-8,2	45,7	35,9

FUNDUSZ EMERYTALNO - RENTOWY								
		2013	2014	2015	2016	2017	2018	2019
<b>Przychody</b>	<b>r/r</b>	<b>0,9</b>	15,5	-1,5	-9,6	7,7	5,0	0,3
ze składek	r/r	8,8	-2,7	-2,2	-0,7	-5,5	0,3	-1,0
dotacje z budżetu	r/r	0,1	3,6	-0,4	-11,1	10,2	6,0	1,8
pozostale	r/r	11,2	*	-9,0	-4,7	-0,7	0,0	-11,4
<b>Koszty</b>	<b>r/r</b>	<b>3,1</b>	12,8	0,4	1,5	-0,1	1,8	0,3
na rzecz ludności	r/r	4,2	13,2	-13,4	7,2	0,4	1,1	0,9
emerytury i renty	r/r	5,4	1,3	-3,4	3,0	-0,2	1,2	1,2
składki na ubezpieczenie zdrowotne z dotacji	r/r	-6,2	0,0	0,1	0,3	0,1	0,2	-0,1
inne świadczenia na rzecz ludności	r/r	9,8	*	-89,8	*	11,4	0,4	-0,9
odpis na Fundusz Administracyjny	r/r	-32,3	-6,3	41,9	-33,3	-10,0	76,2	18,9
pozostale	r/r	-32,3	-5,9	*	-30,5	-4,6	8,8	-4,9

FUNDUSZ PRACY								
		2013	2014	2015	2016	2017	2018	2019
<b>Przychody</b>	<b>r/r</b>	<b>-0,8</b>	-2,9	20,2	-9,1	26,6	4,0	-0,5
ze składek	r/r	-1,0	4,0	1,1	7,4	4,4	14,3	5,7
środki z UE	r/r	16,4	-100,0	b.d.	-100,0	b.d.	-49,9	-100,0
pozostale	r/r	-26,4	19,1	30,9	0,6	5,4	43,7	71,4
<b>Wydatki</b>	<b>r/r</b>	<b>25,0</b>	-3,6	-5,5	3,5	7,1	-29,5	-24,9
zasilki dla bezrobotnych łącznie ze składkami	r/r	14,8	-14,9	-13,1	-11,1	-14,3	-16,3	-2,1
Zasilki przedemerytalne i świadczenia przedemerytalne	r/r	19,9	18,7	-2,4	0,9	-5,0	-100,0	b.d.
dotatki aktywizacyjne i świadczenia integracyjne	r/r	11,0	13,6	1,1	-6,0	5,3	4,3	1,6
programy na rzecz promocji zatrudnienia	r/r	53,9	0,8	-6,1	25,1	36,2	-0,2	-71,4
pozostale wydatki	r/r	18,8	-45,0	91,8	2,2	2,8	-11,1	1,7

NARODOWY FUNDUSZ ZDROWIA								
		2013	2014	2015	2016	2017	2018	2019
<b>Przychody</b>	<b>r/r</b>	<b>4,3</b>	2,1	3,5	4,5	6,0	8,1	8,3
ze składek	r/r	3,4	3,3	3,5	4,4	5,3	7,9	8,6
pozostale z działalności	r/r	27,6	-21,8	2,7	12,0	14,2	16,6	5,2
pozostale przychody	r/r	137,1	-22,6	-8,7	-36,2	231,7	12,2	-30,8
przychody finansowe	r/r	-29,5	-27,2	12,3	-28,3	22,8	-58,5	133,3
<b>Koszty</b>	<b>r/r</b>	<b>4,2</b>	1,3	3,8	5,2	5,6	10,2	8,2
świadczeń zdrowotnych	r/r	4,3	1,3	3,9	5,7	5,2	9,9	9,3
pozostale koszty realizacji zadań	r/r	0,7	0,1	1,4	2,5	15,8	15,9	-15,5
koszty administracyjne	r/r	6,2	3,2	-2,6	0,1	5,4	3,7	7,6
pozostale koszty	r/r	44,4	15,0	49,1	-46,4	-11,0	32,4	-10,0
koszty finansowe	r/r	b.d.	b.d.	b.d.	b.d.	b.d.	b.d.	b.d.

\* obserwacja nietypowa

TAB. 19. PODSTAWOWE DANE Z ZAKRESU FINANSÓW PUBLICZNYCH (PAŃSTWOWE FUNDUSZE CELOWE)

FUNDUSZ UBEZPIECZEŃ SPOŁECZNYCH								
		2013	2014	2015	2016	2017	2018	2019
<b>Przychody</b>	%	<b>100,0</b>	<b>100,0</b>	<b>100,0</b>	<b>100,0</b>	<b>100,0</b>	<b>100,0</b>	<b>100,0</b>
ze składek	%	67,0	70,8	73,5	73,4	63,9	76,4	76,4
dotacje z budżetu	%	19,4	16,3	21,4	21,5	15,7	15,0	20,2
refundacja z tytułu przekazania składek do OFE	%	5,6	4,4	1,6	1,5	1,2	1,4	0,0
środki z FRD	%	1,3	1,3	0,0	0,0	0,0	0,0	0,0
pozostałe	%	6,7	7,1	3,5	3,6	19,1	7,2	3,4
<b>Koszty</b>	%	<b>b.d.</b>	<b>100,0</b>	<b>100,0</b>	<b>100,0</b>	<b>100,0</b>	<b>100,0</b>	<b>100,0</b>
na rzecz ludności	%	b.d.	97,8	97,1	96,9	96,1	97,5	97,7
odpis na ZUS	%	b.d.	1,8	1,7	1,7	1,7	1,6	1,6
bieżące	%	b.d.	0,4	1,2	1,4	2,3	0,9	0,7

FUNDUSZ EMERYTALNO - RENTOWY								
		2013	2014	2015	2016	2017	2018	2019
<b>Przychody</b>	%	<b>100,0</b>	<b>100,0</b>	<b>100,0</b>	<b>100,0</b>	<b>100,0</b>	<b>100,0</b>	<b>100,0</b>
ze składek	%	8,8	7,5	7,2	7,3	7,0	6,8	6,4
dotacje z budżetu	%	90,9	82,4	83,6	83,5	83,9	84,8	86,3
pozostałe	%	0,4	10,1	9,3	9,2	9,1	8,4	7,3
<b>Koszty</b>	%	<b>100,0</b>	<b>100,0</b>	<b>100,0</b>	<b>100,0</b>	<b>100,0</b>	<b>100,0</b>	<b>100,0</b>
na rzecz ludności	%	97,4	97,3	88,5	89,1	89,3	89,6	90,7
emerytury i renty	%	86,2	85,7	75,4	75,3	75,3	75,6	77,7
składki na ubezpieczenie zdrowotne z dotacji	%	10,0	10,4	8,8	8,8	8,8	8,7	8,1
inne świadczenia na rzecz ludności	%	1,3	1,2	4,3	5,0	5,2	5,3	4,9
odpis na Fundusz Administracyjny	%	2,6	2,7	2,3	2,4	2,5	2,6	2,7
pozostałe	%	.	15,2	9,2	8,5	8,2	7,8	6,7

FUNDUSZ PRACY								
		2013	2014	2015	2016	2017	2018	2019
<b>Przychody</b>	%	<b>100,0</b>	<b>100,0</b>	<b>100,0</b>	<b>100,0</b>	<b>100,0</b>	<b>100,0</b>	<b>100,0</b>
ze składek	%	88,4	87,8	91,3	87,2	85,1	89,1	88,1
środki z UE	%	8,2	9,6	6,4	10,6	12,7	8,1	7,8
pozostałe	%	3,3	2,6	2,3	2,2	2,3	2,8	4,0
<b>Wydatki</b>	%	<b>100,0</b>	<b>100,0</b>	<b>100,0</b>	<b>100,0</b>	<b>100,0</b>	<b>100,0</b>	<b>100,0</b>
zasiłki dla bezrobotnych łącznie ze składkami	%	33,2	26,8	23,7	20,7	18,1	21,7	16,1
Zasiłki przedemerytalne i świadczenia przedemerytalne	%	19,3	21,7	20,9	20,8	19,1	0,0	12,9
dotatki aktywizacyjne i świadczenia integracyjne	%	1,4	1,4	1,4	1,3	1,4	1,9	1,5
programy na rzecz promocji zatrudnienia	%	41,9	45,5	49,1	52,2	55,8	70,3	26,6
pozostałe wydatki	%	4,2	4,6	4,9	5,0	5,7	6,0	42,9

NARODOWY FUNDUSZ ZDROWIA								
		2013	2014	2015	2016	2017	2018	2019
<b>Przychody</b>	%	<b>100,0</b>	<b>100,0</b>	<b>100,0</b>	<b>100,0</b>	<b>100,0</b>	<b>100,0</b>	<b>100,0</b>
ze składek	%	96,4	96,4	95,7	95,1	93,7	94,8	95,0
pozostałe z działalności	%	3,3	3,1	3,8	4,4	4,4	4,5	4,3
pozostałe przychody	%	0,1	0,3	0,4	0,4	1,8	0,5	0,6
przychody finansowe	%	0,1	0,2	0,1	0,1	0,1	0,1	0,1
<b>Koszty</b>	%	<b>100,0</b>	<b>100,0</b>	<b>100,0</b>	<b>100,0</b>	<b>100,0</b>	<b>100,0</b>	<b>100,0</b>
świadczeń zdrowotnych	%	95,4	94,6	96,0	95,9	95,8	95,6	95,5
pozostałe koszty realizacji zadań	%	2,7	3,6	2,7	2,7	3,0	3,2	3,1
koszty administracyjne	%	1,0	1,0	0,9	0,9	0,8	0,8	0,9
pozostałe koszty	%	0,7	0,6	0,4	0,5	0,3	0,3	0,4
koszty finansowe	%	0,2	0,1	0,1	0,1	0,0	0,0	0,1

TAB. 20. PODSTAWOWE DANE Z ZAKRESU FINANSÓW PUBLICZNYCH (wg metodologii GFSM2001)

	jedn.	I kw. 2017	II kw. 2017	III kw. 2017	IV kw. 2017	I kw. 2018	II kw. 2018	III kw. 2018	IV kw. 2018	I kw. 2019	II kw. 2019	III kw. 2019	IV kw. 2019
<b>Wpływy pieniężne z działalności operacyjnej</b>	<b>mln zł</b>	<b>148 160</b>	<b>147 404</b>	<b>149 624</b>	<b>156 792</b>	<b>158 582</b>	<b>164 635</b>	<b>161 636</b>	<b>179 727</b>	<b>165 445</b>	<b>179 681</b>	<b>179 519</b>	<b>191 063</b>
Podatki	mln zł	81 088	76 533	79 895	82 931	84 718	87 030	85 725	101 192	85 983	95 765	95 551	99 329
Składki na ubezpieczenia społeczne	mln zł	61 586	63 642	62 598	64 634	67 360	68 969	68 419	70 215	73 408	75 961	74 336	76 060
Pozostałe	mln zł	5 486	7 229	7 131	9 227	6 504	8 636	7 492	8 320	6 054	7 955	9 632	15 674
<b>Płatności kasowe na działalność operacyjną</b>	<b>mln zł</b>	<b>148 522</b>	<b>147 126</b>	<b>150 054</b>	<b>173 589</b>	<b>156 181</b>	<b>153 419</b>	<b>160 859</b>	<b>185 439</b>	<b>168 126</b>	<b>175 796</b>	<b>174 182</b>	<b>198 609</b>
Wynagrodzenia (łącznie ze składkami)	mln zł	12 028	11 133	11 124	13 366	12 381	11 342	11 530	13 017	13 598	12 648	12 750	14 507
Nabycie towarów i usług	mln zł	4 731	4 871	5 552	13 668	4 709	5 649	6 339	16 528	5 112	6 270	5 842	14 703
Odsetki	mln zł	5 641	6 427	9 520	7 251	5 298	6 287	9 207	6 820	5 385	7 298	7 832	6 965
Zasilki socjalne	mln zł	72 257	71 074	71 556	76 704	76 976	75 259	77 108	79 070	80 254	92 092	83 015	85 096
Pozostałe	mln zł	53 865	53 621	52 302	62 600	56 817	54 882	56 675	70 004	63 777	57 488	64 743	77 338
<b>Środki pieniężne netto z działalności operacyjnej</b>	<b>mln zł</b>	<b>-362</b>	<b>278</b>	<b>-430</b>	<b>-16 797</b>	<b>2 401</b>	<b>11 216</b>	<b>777</b>	<b>-5 712</b>	<b>-2 681</b>	<b>3 885</b>	<b>5 337</b>	<b>-7 546</b>
Nabycie netto niefinansowych aktywów	mln zł	373	982	1 539	6 278	522	1 254	2 070	6 226	1 341	1 746	2 386	5 733
<b>Wynik</b>	<b>mln zł</b>	<b>-735</b>	<b>-704</b>	<b>-1 969</b>	<b>-23 075</b>	<b>1 879</b>	<b>9 962</b>	<b>-1 293</b>	<b>-11 938</b>	<b>-4 022</b>	<b>2 139</b>	<b>2 951</b>	<b>-13 279</b>

	jedn.	I kw. 2017	I - II kw. 2017	I - III kw. 2017	I - IV kw. 2017	I kw. 2018	I - II kw. 2018	I - III kw. 2018	I - IV kw. 2018	I kw. 2019	I - II kw. 2019	I - III kw. 2019	I - IV kw. 2019
<b>Wpływy pieniężne z działalności operacyjnej</b>	<b>mln zł</b>	<b>148 160</b>	<b>295 564</b>	<b>445 188</b>	<b>601 980</b>	<b>158 582</b>	<b>323 217</b>	<b>484 853</b>	<b>664 580</b>	<b>165 445</b>	<b>345 126</b>	<b>524 645</b>	<b>715 708</b>
Podatki	mln zł	81 088	157 621	237 516	320 447	84 718	171 748	257 473	358 665	85 983	181 748	277 299	376 628
Składki na ubezpieczenia społeczne	mln zł	61 586	125 228	187 826	252 460	67 360	136 329	204 748	274 963	73 408	149 369	223 705	299 765
Pozostałe	mln zł	5 486	12 715	19 846	29 073	6 504	15 140	22 632	30 952	6 054	14 009	23 641	39 315
<b>Płatności kasowe na działalność operacyjną</b>	<b>mln zł</b>	<b>148 522</b>	<b>295 648</b>	<b>445 702</b>	<b>619 291</b>	<b>156 181</b>	<b>309 600</b>	<b>470 459</b>	<b>655 898</b>	<b>168 126</b>	<b>343 922</b>	<b>518 104</b>	<b>716 713</b>
Wynagrodzenia (łącznie ze składkami)	mln zł	12 028	23 161	34 285	47 651	12 381	23 723	35 253	48 270	13 598	26 246	38 996	53 503
Nabycie towarów i usług	mln zł	4 731	9 602	15 154	28 822	4 709	10 358	16 697	33 225	5 112	11 382	17 224	31 927
Odsetki	mln zł	5 641	12 068	21 588	28 839	5 298	11 585	20 792	27 612	5 385	12 683	20 515	27 480
Zasilki socjalne	mln zł	72 257	143 331	214 887	291 591	76 976	152 235	229 343	308 413	80 254	172 346	255 361	340 457
Pozostałe	mln zł	53 865	107 486	159 788	222 388	56 817	111 699	168 374	238 378	63 777	121 265	186 008	263 346
<b>Środki pieniężne netto z działalności operacyjnej</b>	<b>mln zł</b>	<b>-362</b>	<b>-84</b>	<b>-514</b>	<b>-17 311</b>	<b>2 401</b>	<b>13 617</b>	<b>14 394</b>	<b>8 682</b>	<b>-2 681</b>	<b>1 204</b>	<b>6 541</b>	<b>-1 005</b>
Nabycie netto niefinansowych aktywów	mln zł	373	1 355	2 894	9 172	522	1 776	3 846	10 072	1 341	3 087	5 473	11 206
<b>Wynik</b>	<b>mln zł</b>	<b>-735</b>	<b>-1 439</b>	<b>-3 408</b>	<b>-26 483</b>	<b>1 879</b>	<b>11 841</b>	<b>10 548</b>	<b>-1 390</b>	<b>-4 022</b>	<b>-1 883</b>	<b>1 068</b>	<b>-12 211</b>

Źródło: MF



**TAB. 21. PODSTAWOWE DANE Z ZAKRESU FINANSÓW PUBLICZNYCH (wg metodologii GFSM2001)**

	jedn.	I kw. 2017	II kw. 2017	III kw. 2017	IV kw. 2017	I kw. 2018	II kw. 2018	III kw. 2018	IV kw. 2018	I kw. 2019	II kw. 2019	III kw. 2019	IV kw. 2019
<b>Wpływy pieniężne z działalności operacyjnej</b>	kw/kw	<b>8,0</b>	<b>-0,5</b>	<b>1,5</b>	<b>4,8</b>	<b>1,1</b>	<b>3,8</b>	<b>-1,8</b>	<b>11,2</b>	<b>-7,9</b>	<b>8,6</b>	<b>-0,1</b>	<b>6,4</b>
Podatki	kw/kw	14,7	-5,6	4,4	3,8	2,2	2,7	-1,5	18,0	-15,0	11,4	-0,2	4,0
Składki na ubezpieczenia społeczne	kw/kw	3,7	3,3	-1,6	3,3	4,2	2,4	-0,8	2,6	4,5	3,5	-2,1	2,3
Pozostałe	kw/kw	-22,6	31,8	-1,4	29,4	-29,5	32,8	-13,2	11,1	-27,2	31,4	21,1	62,7
<b>Płatności kasowe na działalność operacyjną</b>	kw/kw	<b>-7,8</b>	<b>-0,9</b>	<b>2,0</b>	<b>15,7</b>	<b>-10,0</b>	<b>-1,8</b>	<b>4,8</b>	<b>15,3</b>	<b>-9,3</b>	<b>4,6</b>	<b>-0,9</b>	<b>14,0</b>
Wynagrodzenia (łącznie ze składkami)	kw/kw	0,2	-7,4	-0,1	20,2	-7,4	-8,4	1,7	12,9	4,5	-7,0	0,8	13,8
Nabycie towarów i usług	kw/kw	-63,3	3,0	14,0	146,2	-65,5	20,0	12,2	160,7	-69,1	22,7	-6,8	151,7
Odsetki	kw/kw	-28,7	13,9	48,1	-23,8	-26,9	18,7	46,4	-25,9	-21,0	35,5	7,3	-11,1
Zasilki socjalne	kw/kw	1,8	-1,6	0,7	7,2	0,4	-2,2	2,5	2,5	1,5	14,8	-9,9	2,5
Pozostałe	kw/kw	-5,9	-0,5	-2,5	19,7	-9,2	-3,4	3,3	23,5	-8,9	-9,9	12,6	19,5
<b>Środki pieniężne netto z działalności operacyjnej</b>	kw/kw	<b>-98,5</b>	<b>-176,8</b>	<b>-254,7</b>	<b>3 806,3</b>	<b>-114,3</b>	<b>367,1</b>	<b>-93,1</b>	<b>-835,1</b>	<b>-53,1</b>	<b>-244,9</b>	<b>37,4</b>	<b>-241,4</b>
<b>Nabycie netto niefinansowych aktywów</b>	kw/kw	<b>-92,6</b>	<b>163,3</b>	<b>56,7</b>	<b>307,9</b>	<b>-91,7</b>	<b>140,2</b>	<b>65,1</b>	<b>200,8</b>	<b>-78,5</b>	<b>30,2</b>	<b>36,7</b>	<b>140,3</b>
<b>Wynik</b>	kw/kw	<b>-97,5</b>	<b>-4,2</b>	<b>179,7</b>	<b>1 071,9</b>	<b>-108,1</b>	<b>430,2</b>	<b>-113,0</b>	<b>823,3</b>	<b>-66,3</b>	<b>-153,2</b>	<b>38,0</b>	<b>-550,0</b>

	jedn.	I kw. 2017	II kw. 2017	III kw. 2017	IV kw. 2017	I kw. 2018	II kw. 2018	III kw. 2018	IV kw. 2018	I kw. 2019	II kw. 2019	III kw. 2019	IV kw. 2019
<b>Wpływy pieniężne z działalności operacyjnej</b>	r/r	<b>9,1</b>	<b>9,7</b>	<b>8,1</b>	<b>14,3</b>	<b>7,0</b>	<b>11,7</b>	<b>8,0</b>	<b>14,6</b>	<b>4,3</b>	<b>9,1</b>	<b>11,1</b>	<b>6,3</b>
Podatki	r/r	23,0	12,3	11,2	17,3	4,5	13,7	7,3	22,0	1,5	10,0	11,5	-1,8
Składki na ubezpieczenia społeczne	r/r	6,6	7,9	7,7	8,8	9,4	8,4	9,3	8,6	9,0	10,1	8,6	8,3
Pozostałe	r/r	-54,9	0,5	-15,8	30,2	18,6	19,5	5,1	-9,8	-6,9	-7,9	28,6	88,4
<b>Płatności kasowe na działalność operacyjną</b>	r/r	<b>5,4</b>	<b>3,5</b>	<b>2,6</b>	<b>7,8</b>	<b>5,2</b>	<b>4,3</b>	<b>7,2</b>	<b>6,8</b>	<b>7,6</b>	<b>14,6</b>	<b>8,3</b>	<b>7,1</b>
Wynagrodzenia (łącznie ze składkami)	r/r	6,3	5,0	4,6	11,3	2,9	1,9	3,6	-2,6	9,8	11,5	10,6	11,4
Nabycie towarów i usług	r/r	14,4	1,6	16,9	5,9	-0,5	16,0	14,2	20,9	8,6	11,0	-7,8	-11,0
Odsetki	r/r	-18,5	2,2	4,4	-8,4	-6,1	-2,2	-3,3	-5,9	1,6	16,1	-14,9	2,1
Zasilki socjalne	r/r	2,0	1,7	1,3	8,0	6,5	5,9	7,8	3,1	4,3	22,4	7,7	7,6
Pozostałe	r/r	12,9	6,1	2,3	9,4	5,5	2,4	8,4	11,8	12,2	4,7	14,2	10,5
<b>Środki pieniężne netto z działalności operacyjnej</b>	r/r	<b>-92,9</b>	<b>-103,6</b>	<b>-94,5</b>	<b>-29,8</b>	<b>-763,3</b>	<b>3 934,5</b>	<b>-280,7</b>	<b>-66,0</b>	<b>-211,7</b>	<b>-65,4</b>	<b>586,9</b>	<b>32,1</b>
<b>Nabycie netto niefinansowych aktywów</b>	r/r	<b>-8,4</b>	<b>-21,9</b>	<b>-4,5</b>	<b>25,0</b>	<b>39,9</b>	<b>27,7</b>	<b>34,5</b>	<b>-0,8</b>	<b>156,9</b>	<b>39,2</b>	<b>15,3</b>	<b>-7,9</b>
<b>Wynik</b>	r/r	<b>-86,6</b>	<b>-92,2</b>	<b>-79,2</b>	<b>-20,2</b>	<b>-355,6</b>	<b>-1 515,1</b>	<b>-34,3</b>	<b>-48,3</b>	<b>-314,1</b>	<b>-78,5</b>	<b>-328,2</b>	<b>11,2</b>

	jedn.	I kw. 2017	I - II kw. 2017	I - III kw. 2017	I - IV kw. 2017	I kw. 2018	I - II kw. 2018	I - III kw. 2018	I - IV kw. 2018	I kw. 2019	I - II kw. 2019	I - III kw. 2019	I - IV kw. 2019
<b>Wpływy pieniężne z działalności operacyjnej</b>	r/r	<b>9,1</b>	<b>9,4</b>	<b>8,9</b>	<b>10,3</b>	<b>7,0</b>	<b>9,4</b>	<b>8,9</b>	<b>10,4</b>	<b>4,3</b>	<b>6,8</b>	<b>8,2</b>	<b>7,7</b>
Podatki	r/r	23,0	17,6	15,3	15,9	4,5	9,0	8,4	11,9	1,5	5,8	7,7	5,0
Składki na ubezpieczenia społeczne	r/r	6,6	7,3	7,4	7,8	9,4	8,9	9,0	8,9	9,0	9,6	9,3	9,0
Pozostałe	r/r	-54,9	-34,3	-28,6	-16,7	18,6	19,1	14,0	6,5	-6,9	-7,5	4,5	27,0
<b>Płatności kasowe na działalność operacyjną</b>	r/r	<b>5,4</b>	<b>4,4</b>	<b>3,8</b>	<b>4,9</b>	<b>5,2</b>	<b>4,7</b>	<b>5,6</b>	<b>5,9</b>	<b>7,6</b>	<b>11,1</b>	<b>10,1</b>	<b>9,3</b>
Wynagrodzenia (łącznie ze składkami)	r/r	6,3	5,6	5,3	6,9	2,9	2,4	2,8	1,3	9,8	10,6	10,6	10,8
Nabycie towarów i usług	r/r	14,4	7,5	10,8	8,4	-0,5	7,9	10,2	15,3	8,6	9,9	3,2	-3,9
Odsetki	r/r	-18,5	-8,7	-3,3	-4,6	-6,1	-4,0	-3,7	-4,3	1,6	9,5	-1,3	-0,5
Zasilki socjalne	r/r	2,0	1,8	1,6	3,2	6,5	6,2	6,7	5,8	4,3	13,2	11,3	10,4
Pozostałe	r/r	12,9	9,4	7,0	7,6	5,5	3,9	5,4	7,2	12,2	8,6	10,5	10,5
<b>Środki pieniężne netto z działalności operacyjnej</b>	r/r	<b>-92,9</b>	<b>-99,3</b>	<b>-97,5</b>	<b>-61,2</b>	<b>-763,3</b>	<b>-16 310,7</b>	<b>-2 900,4</b>	<b>-150,2</b>	<b>-211,7</b>	<b>-91,2</b>	<b>-54,6</b>	<b>-111,6</b>
<b>Nabycie netto niefinansowych aktywów</b>	r/r	<b>-8,4</b>	<b>-18,6</b>	<b>-11,7</b>	<b>10,5</b>	<b>39,9</b>	<b>31,1</b>	<b>32,9</b>	<b>9,8</b>	<b>156,9</b>	<b>73,8</b>	<b>42,3</b>	<b>11,3</b>
<b>Wynik</b>	r/r	<b>-86,6</b>	<b>-90,1</b>	<b>-85,8</b>	<b>-50,0</b>	<b>-355,6</b>	<b>-922,9</b>	<b>-409,5</b>	<b>-94,8</b>	<b>-314,1</b>	<b>-115,9</b>	<b>-89,9</b>	<b>778,5</b>

Źródło: MF

**TAB. 22. PODSTAWOWE DANE Z ZAKRESU FINANSÓW PUBLICZNYCH (wg metodologii GFSM2001)**

	jedn.	I kw. 2017	II kw. 2017	III kw. 2017	IV kw. 2017	I kw. 2018	II kw. 2018	III kw. 2018	IV kw. 2018	I kw. 2019	II kw. 2019	III kw. 2019	IV kw. 2019	
<b>Wpływy pieniężne z działalności operacyjnej</b>	%	<b>100,0</b>	<b>100,0</b>	<b>100,0</b>	<b>100,0</b>	<b>100,0</b>	<b>100,0</b>	<b>100,0</b>	<b>100,0</b>	<b>100,0</b>	<b>100,0</b>	<b>100,0</b>	<b>100,0</b>	
Podatki	%	54,7	51,9	53,4	52,9	53,4	52,9	53,0	56,3	52,0	53,3	53,2	52,0	
Składki na ubezpieczenia społeczne	%	41,6	43,2	41,8	41,2	42,5	41,9	42,3	39,1	44,4	42,3	41,4	39,8	
Pozostałe	%	3,7	4,9	4,8	5,9	4,1	5,2	4,6	4,6	3,7	4,4	5,4	8,2	
<b>Płatności kasowe na działalność operacyjną</b>	%	<b>100,0</b>	<b>100,0</b>	<b>100,0</b>	<b>100,0</b>	<b>100,0</b>	<b>100,0</b>	<b>100,0</b>	<b>100,0</b>	<b>100,0</b>	<b>100,0</b>	<b>100,0</b>	<b>100,0</b>	
Wynagrodzenia (łącznie ze składkami)	%	8,1	7,6	7,4	7,7	7,9	7,4	7,2	7,0	8,1	7,2	7,3	7,3	
Nabycie towarów i usług	%	3,2	3,3	3,7	7,9	3,0	3,7	3,9	8,9	3,0	3,6	3,4	7,4	
Odsetki	%	3,8	4,4	6,3	4,2	3,4	4,1	5,7	3,7	3,2	4,2	4,5	3,5	
Zasilki socjalne	%	48,7	48,3	47,7	44,2	49,3	49,1	47,9	42,6	47,7	52,4	47,7	42,8	
Pozostałe	%	36,3	36,4	34,9	36,1	36,4	35,8	35,2	37,8	37,9	32,7	37,2	38,9	
	0,000	0,000	0,0	0,0	0,0	0,0	0,0	0,0	0,0	0,0	0,0	0,0	0,0	
	0,000	0,000	0,0	0,0	0,0	0,0	0,0	0,0	0,0	0,0	0,0	0,0	0,0	
	0,000	jedn.	I kw. 2017	I - II kw. 2017	I - III kw. 2017	I - IV kw. 2017	I kw. 2018	I - II kw. 2018	I - III kw. 2018	I - IV kw. 2018	I kw. 2019	I - II kw. 2019	I - III kw. 2019	I - IV kw. 2019
	%	42	42	42	42	42	42	42	41	44	43	43	42	
<b>Pozostałe</b>	%	<b>3,7</b>	<b>4,3</b>	<b>4,5</b>	<b>4,8</b>	<b>4,1</b>	<b>4,7</b>	<b>4,7</b>	<b>4,7</b>	<b>3,7</b>	<b>4,1</b>	<b>4,5</b>	<b>5,5</b>	
Płatności kasowe na działalność operacyjną	%	100,0	100,0	100,0	100,0	100,0	100,0	100,0	100,0	100,0	100,0	100,0	100,0	
Wynagrodzenia (łącznie ze składkami)	%	8,1	7,8	7,7	7,7	7,9	7,7	7,5	7,4	8,1	7,6	7,5	7,5	
Nabycie towarów i usług	%	3,2	3,2	3,4	4,7	3,0	3,3	3,5	5,1	3,0	3,3	3,3	4,5	
<b>Odsetki</b>	%	<b>3,8</b>	<b>4,1</b>	<b>4,8</b>	<b>4,7</b>	<b>3,4</b>	<b>3,7</b>	<b>4,4</b>	<b>4,2</b>	<b>3,2</b>	<b>3,7</b>	<b>4,0</b>	<b>3,8</b>	
Zasilki socjalne	%	48,7	48,5	48,2	47,1	49,3	49,2	48,7	47,0	47,7	50,1	49,3	47,5	
Pozostałe	%	36,3	36,4	35,9	35,9	36,4	36,1	35,8	36,3	37,9	35,3	35,9	36,7	
Źródło: MF	0,000	0,0	0,0	0,0	0,0	0,0	0,0	0,0	0,0	0,0	0,0	0,0	0,0	
0,000	0,000	0,0	0,0	0,0	0,0	0,0	0,0	0,0	0,0	0,0	0,0	0,0	0,0	
0,000	0,000	0,0	0,0	0,0	0,0	0,0	0,0	0,0	0,0	0,0	0,0	0,0	0,0	
	0,000	0,000	0,0	0,0	0,0	0,0	0,0	0,0	0,0	0,0	0,0	0,0	0,0	
	0,000	0	0,0	0,0	0,0	0,0	0,0	0,0	0,0	0,0	0,0	0,0	0,0	
	0,000	0,000	0,0	0,0	0,0	0,0	0,0	0,0	0,0	0,0	0,0	0,0	0,0	
	0,000	0	0,0	0,0	0,0	0,0	0,0	0,0	0,0	0,0	0,0	0,0	0,0	

0,000

**TAB. 23. ZADŁUŻENIE SEKTORA INSTYTUCJI RZĄDOWYCH I SAMORZĄDOWYCH (wg. ESA 2010)**

ZADŁUŻENIE SEKTORA INSTYTUCJI RZĄDOWYCH I SAMORZĄDOWYCH WG INSTRUMENTÓW													
jedn.	I kw. 2017	II kw. 2017	III kw. 2017	IV kw. 2017	I kw. 2018	II kw. 2018	III kw. 2018	IV kw. 2018	I kw. 2019	II kw. 2019	III kw. 2019	IV kw. 2019	
Zadłużenie sektora instytucji rządowych i samorządowych	mld zł	1 016,8	1 020,3	1 015,0	1 007,1	1 032,9	1 033,9	1 029,9	1 035,7	1 056,6	1 051,8	1 055,4	1 045,1
Gotówka i depozyty	mld zł	4,2	4,3	4,3	4,3	5,6	5,7	5,7	5,9	6,0	6,1	6,1	6,3
Papiery wart. inne niż akcje, bez instr. pochodnych	mld zł	814,2	817,3	810,3	801,5	820,8	818,7	814,0	811,5	831,5	825,9	826,4	811,6
krótkoterminowe	mld zł	6,5	6,2	1,4	1,5	1,3	1,2	1,2	1,3	1,2	0,3	0,3	0,3
długoterminowe	mld zł	807,7	811,1	808,9	800,0	819,5	817,5	812,8	810,2	830,3	824,7	826,1	811,2
Pozyczki	mld zł	198,3	198,7	200,3	201,4	206,5	209,5	210,2	218,4	219,0	219,8	222,8	227,3
krótkoterminowe	mld zł	1,8	2,0	2,1	2,4	3,0	3,6	4,4	3,5	3,9	4,4	4,8	4,4
długoterminowe	mld zł	196,6	196,7	198,3	198,9	203,5	205,9	205,8	214,9	215,1	215,4	218,0	222,9
ZADŁUŻENIE SEKTORA INSTYTUCJI RZĄDOWYCH I SAMORZĄDOWYCH WG PODSEKTORÓW													
jedn.	I kw. 2017	II kw. 2017	III kw. 2017	IV kw. 2017	I kw. 2018	II kw. 2018	III kw. 2018	IV kw. 2018	I kw. 2019	II kw. 2019	III kw. 2019	IV kw. 2019	
Zadłużenie sektora instytucji rządowych i samorządowych	mld zł	1 016,8	1 020,3	1 015,0	1 007,1	1 032,9	1 033,9	1 029,9	1 035,7	1 056,6	1 051,8	1 055,4	1 045,1
Dług sektora rządowego	mld zł	987,8	994,0	988,5	979,2	1 008,7	1 013,7	1 011,3	1 008,3	1 033,6	1 031,6	1 036,3	1 033,0
Dług sektora samorządowego	mld zł	75,5	74,4	74,2	76,6	75,2	74,4	75,8	83,6	83,6	84,6	85,4	90,3
Dług sektora ubezpieczeń	mld zł	7,2	7,2	7,2	7,2	0,0	0,0	0,0	0,0	0,0	0,0	0,0	0,0
ZADŁUŻENIE SEKTORA INSTYTUCJI RZĄDOWYCH I SAMORZĄDOWYCH WG INSTRUMENTÓW													
jedn.	I kw. 2017	II kw. 2017	III kw. 2017	IV kw. 2017	I kw. 2018	II kw. 2018	III kw. 2018	IV kw. 2018	I kw. 2019	II kw. 2019	III kw. 2019	IV kw. 2019	
Zadłużenie sektora instytucji rządowych i samorządowych	% PKB	53,8	53,2	51,9	50,6	51,2	50,5	49,5	49,0	49,2	48,1	47,5	46,1
Gotówka i depozyty	% PKB	0,2	0,2	0,2	0,2	0,3	0,3	0,3	0,3	0,3	0,3	0,3	0,3
Papiery wart. inne niż akcje, bez instr. pochodnych	% PKB	43,1	42,6	41,5	40,3	40,7	40,0	39,2	38,4	38,7	37,8	37,2	35,8
krótkoterminowe	% PKB	0,3	0,3	0,1	0,1	0,1	0,1	0,1	0,1	0,1	0,1	0,0	0,0
długoterminowe	% PKB	42,7	42,3	41,4	40,2	40,6	40,0	39,1	38,3	38,6	37,7	37,1	35,8
Pozyczki	% PKB	10,5	10,4	10,2	10,1	10,2	10,2	10,1	10,3	10,2	10,0	10,0	10,0
krótkoterminowe	% PKB	0,1	0,1	0,1	0,1	0,1	0,2	0,2	0,2	0,2	0,2	0,2	0,2
długoterminowe	% PKB	10,4	10,3	10,1	10,0	10,1	10,1	9,9	10,2	10,0	9,8	9,8	9,8
ZADŁUŻENIE SEKTORA INSTYTUCJI RZĄDOWYCH I SAMORZĄDOWYCH WG PODSEKTORÓW													
jedn.	I kw. 2017	II kw. 2017	III kw. 2017	IV kw. 2017	I kw. 2018	II kw. 2018	III kw. 2018	IV kw. 2018	I kw. 2019	II kw. 2019	III kw. 2019	IV kw. 2019	
Zadłużenie sektora instytucji rządowych i samorządowych	% PKB	53,8	53,2	51,9	50,6	51,2	50,5	49,5	49,0	49,2	48,1	47,5	46,1
Dług sektora rządowego	% PKB	52,3	51,8	50,6	49,2	50,0	49,6	48,7	47,7	48,1	47,2	46,6	45,6
Dług sektora samorządowego	% PKB	4,0	3,9	3,8	3,8	3,7	3,6	3,6	4,0	3,9	3,9	3,8	4,0
Dług sektora ubezpieczeń	% PKB	0,4	0,4	0,4	0,4	0,0	0,0	0,0	0,0	0,0	0,0	0,0	0,0
ZADŁUŻENIE SEKTORA INSTYTUCJI RZĄDOWYCH I SAMORZĄDOWYCH WG INSTRUMENTÓW													
jedn.	I kw. 2017-IV kw. 2017	II kw. 2017 - I kw. 2017	III kw. 2017 - II kw. 2017	IV kw. 2017 - III kw. 2017	I kw. 2018 - IV kw. 2017	II kw. 2018 - I kw. 2018	III kw. 2018 - II kw. 2018	IV kw. 2018 - III kw. 2018	I kw. 2019 - IV kw. 2018	II kw. 2019 - I kw. 2019	III kw. 2019 - II kw. 2019	IV kw. 2019 - III kw. 2019	
Zadłużenie sektora instytucji rządowych i samorządowych	mld zł	6,8	3,5	-5,3	-7,8	25,8	1,0	-4,0	5,8	20,9	-4,8	3,6	-10,2
Gotówka i depozyty	mld zł	0,1	0,1	0,0	-0,1	1,4	0,0	0,0	0,2	0,2	0,0	0,1	0,2
Papiery wart. inne niż akcje, bez instr. pochodnych	mld zł	12,6	3,1	-7,0	-8,8	19,3	-2,1	-4,7	-2,5	20,1	-5,6	0,5	-14,9
krótkoterminowe	mld zł	4,0	-0,3	-4,8	0,1	-0,2	-0,1	0,0	0,0	0,0	0,0	-0,9	0,0
długoterminowe	mld zł	8,6	3,4	-2,2	-8,9	19,6	-2,0	-4,7	-2,6	20,0	-5,6	1,4	-14,9
Pozyczki	mld zł	-5,9	0,4	1,7	1,0	5,1	3,0	0,8	8,1	0,6	0,7	3,0	4,5
krótkoterminowe	mld zł	0,2	0,2	0,1	0,4	0,5	0,6	0,9	-0,9	0,4	0,5	0,4	-0,4
długoterminowe	mld zł	-6,1	0,1	1,5	0,7	4,6	2,4	-0,1	9,0	0,2	0,3	2,6	4,8
ZADŁUŻENIE SEKTORA INSTYTUCJI RZĄDOWYCH I SAMORZĄDOWYCH WG PODSEKTORÓW													
jedn.	I kw. 2017-IV kw. 2017	II kw. 2017 - I kw. 2017	III kw. 2017 - II kw. 2017	IV kw. 2017 - III kw. 2017	I kw. 2018 - IV kw. 2017	II kw. 2018 - I kw. 2018	III kw. 2018 - II kw. 2018	IV kw. 2018 - III kw. 2018	I kw. 2019 - IV kw. 2018	II kw. 2019 - I kw. 2019	III kw. 2019 - II kw. 2019	IV kw. 2019 - III kw. 2019	
Zadłużenie sektora instytucji rządowych i samorządowych	mld zł	6,8	3,5	-5,3	-7,8	25,8	1,0	-4,0	5,8	20,9	-4,8	3,6	-10,2
Dług sektora rządowego	mld zł	9,6	6,2	-5,6	-9,2	29,4	5,0	-2,4	-3,0	25,3	-2,0	4,8	-3,4
Dług sektora samorządowego	mld zł	-1,5	-1,1	-0,2	2,4	-1,3	-0,8	1,4	7,8	0,0	1,0	0,8	4,9
Dług sektora ubezpieczeń	mld zł	-39,2	0,0	0,0	0,0	-7,2	0,0	0,0	0,0	0,0	0,0	0,0	0,0

Źródło: Eurostat, obliczenia własne.

**TAB. 24. ZADŁUŻENIE SEKTORA INSTYTUCJI RZĄDOWYCH I SAMORZĄDOWYCH (wg. ESA 2010)**

ZADŁUŻENIE SEKTORA INSTYTUCJI RZĄDOWYCH I SAMORZĄDOWYCH WG INSTRUMENTÓW													
	jedn.	2008	2009	2010	2011	2012	2013	2014	2015	2016	2017	2018	2019
<b>Zadłużenie sektora instytucji rządowych i samorządowych</b>	<b>mld zł</b>	<b>600,8</b>	<b>683,6</b>	<b>773,3</b>	<b>854,0</b>	<b>880,9</b>	<b>928,3</b>	<b>873,8</b>	<b>923,4</b>	<b>1 010,0</b>	<b>1 007,1</b>	<b>1 035,7</b>	<b>1 045,1</b>
Gotówka i depozyty	mld zł	0,0	0,0	0,0	0,0	0,0	0,0	0,4	4,2	4,1	4,3	5,9	6,3
Papiery wart. inne niż akcje, bez instr. pochodnych	mld zł	527,8	585,9	653,3	704,4	725,3	759,6	677,9	716,7	801,6	801,5	811,5	811,6
krótkoterminowe	mld zł	49,5	42,1	25,5	12,0	5,2	0,0	1,6	2,9	2,5	1,5	1,2	0,3
długoterminowe	mld zł	478,3	543,8	627,8	692,4	720,1	759,5	676,3	713,8	799,1	800,0	810,2	811,2
Pożyczki	mld zł	73,0	97,6	120,0	149,6	155,6	168,7	195,5	202,4	204,2	201,4	218,4	227,3
krótkoterminowe	mld zł	0,8	4,9	0,8	0,9	1,1	1,0	1,7	3,1	1,5	2,4	3,5	4,4
długoterminowe	mld zł	72,2	92,8	119,2	148,7	154,5	167,7	193,8	199,3	202,7	198,9	214,9	222,9
ZADŁUŻENIE SEKTORA INSTYTUCJI RZĄDOWYCH I SAMORZĄDOWYCH WG PODSEKTORÓW													
	jedn.	2008	2009	2010	2011	2012	2013	2014	2015	2016	2017	2018	2019
<b>Zadłużenie sektora instytucji rządowych i samorządowych</b>	<b>mld zł</b>	<b>600,8</b>	<b>683,6</b>	<b>773,3</b>	<b>854,0</b>	<b>880,9</b>	<b>928,3</b>	<b>873,8</b>	<b>923,4</b>	<b>1 010,0</b>	<b>1 007,1</b>	<b>1 035,7</b>	<b>1 045,1</b>
Dług sektora rządowego	mld zł	577,5	647,5	728,8	809,5	837,1	885,0	835,6	885,6	978,2	979,2	1 008,3	1 033,0
Dług sektora samorządowego	mld zł	29,4	40,8	55,3	65,6	69,1	71,0	78,0	79,5	76,9	76,6	83,6	90,3
Dług sektora ubezpieczeń	mld zł	0,0	9,5	10,9	16,7	19,7	30,9	39,8	45,3	46,3	7,2	0,0	0,0
ZADŁUŻENIE SEKTORA INSTYTUCJI RZĄDOWYCH I SAMORZĄDOWYCH WG INSTRUMENTÓW													
	jedn.	2008	2009	2010	2011	2012	2013	2014	2015	2016	2017	2018	2019
<b>Zadłużenie sektora instytucji rządowych i samorządowych</b>	<b>% PKB</b>	<b>46,7</b>	<b>49,8</b>	<b>53,5</b>	<b>54,5</b>	<b>54,1</b>	<b>56,0</b>	<b>50,8</b>	<b>51,3</b>	<b>54,3</b>	<b>50,6</b>	<b>48,8</b>	<b>46,0</b>
Gotówka i depozyty	% PKB	0,0	0,0	0,0	0,0	0,0	0,0	0,0	0,2	0,2	0,2	0,3	0,3
Papiery wart. inne niż akcje, bez instr. pochodnych	% PKB	41,0	42,7	45,2	45,0	44,5	45,8	39,4	39,8	43,1	40,3	38,3	35,7
krótkoterminowe	% PKB	3,8	3,1	1,8	0,8	0,3	0,0	0,1	0,2	0,1	0,1	0,1	0,0
długoterminowe	% PKB	37,2	39,6	43,4	44,2	44,2	45,8	39,3	39,7	42,9	40,2	38,2	35,7
Pożyczki	% PKB	5,7	7,1	8,3	9,5	9,5	10,2	11,4	11,2	11,0	10,1	10,3	10,0
krótkoterminowe	% PKB	0,1	0,4	0,1	0,1	0,1	0,1	0,1	0,2	0,1	0,1	0,2	0,2
długoterminowe	% PKB	5,6	6,8	8,2	9,5	9,5	10,1	11,3	11,1	10,9	10,0	10,1	9,8
ZADŁUŻENIE SEKTORA INSTYTUCJI RZĄDOWYCH I SAMORZĄDOWYCH WG PODSEKTORÓW													
	jedn.	2008	2009	2010	2011	2012	2013	2014	2015	2016	2017	2018	2019
<b>Zadłużenie sektora instytucji rządowych i samorządowych</b>	<b>% PKB</b>	<b>46,7</b>	<b>49,8</b>	<b>53,5</b>	<b>54,5</b>	<b>54,1</b>	<b>56,0</b>	<b>50,8</b>	<b>51,3</b>	<b>54,3</b>	<b>50,6</b>	<b>48,8</b>	<b>46,0</b>
Dług sektora rządowego	% PKB	44,9	47,2	50,4	51,7	51,4	53,4	48,6	49,2	52,6	49,2	47,5	45,4
Dług sektora samorządowego	% PKB	2,3	3,0	3,8	4,2	4,2	4,3	4,5	4,4	4,1	3,8	3,9	4,0
Dług sektora ubezpieczeń	% PKB	0,0	0,7	0,8	1,1	1,2	1,9	2,3	2,5	2,5	0,4	0,0	0,0
ZADŁUŻENIE SEKTORA INSTYTUCJI RZĄDOWYCH I SAMORZĄDOWYCH WG INSTRUMENTÓW													
	jedn.	2008 - 2007	2009 - 2008	2010 - 2009	2011 - 2010	2012 - 2011	2013 - 2012	2014 - 2013	2015 - 2014	2016 - 2015	2017 - 2016	2018 - 2017	2019 - 2018
<b>Zadłużenie sektora instytucji rządowych i samorządowych</b>	<b>mld zł</b>	<b>72,4</b>	<b>82,7</b>	<b>89,7</b>	<b>80,7</b>	<b>27,0</b>	<b>47,3</b>	<b>-54,5</b>	<b>49,6</b>	<b>86,6</b>	<b>-2,8</b>	<b>28,6</b>	<b>9,4</b>
Gotówka i depozyty	mld zł	0,0	0,0	0,0	0,0	0,0	0,0	0,4	3,9	-0,2	0,2	1,6	0,4
Papiery wart. inne niż akcje, bez instr. pochodnych	mld zł	63,6	58,2	67,4	51,1	21,0	34,2	-81,7	38,9	84,9	-0,2	10,0	0,1
krótkoterminowe	mld zł	28,9	-7,3	-16,6	-13,5	-6,8	-5,2	1,6	1,3	-0,4	-1,0	-0,3	-0,9
długoterminowe	mld zł	34,7	65,5	84,0	64,6	27,7	39,4	-83,2	37,5	85,3	0,9	10,3	1,0
Pożyczki	mld zł	8,8	24,6	22,4	29,6	6,0	13,1	26,8	6,9	1,8	-2,9	17,0	8,9
krótkoterminowe	mld zł	0,3	4,0	-4,0	0,1	0,2	-0,1	0,6	1,4	-1,5	0,9	1,1	0,9
długoterminowe	mld zł	8,5	20,6	26,4	29,5	5,8	13,2	26,1	5,5	3,4	-3,8	15,9	8,0
ZADŁUŻENIE SEKTORA INSTYTUCJI RZĄDOWYCH I SAMORZĄDOWYCH WG PODSEKTORÓW													
	jedn.	2008 - 2007	2009 - 2008	2010 - 2009	2011 - 2010	2012 - 2011	2013 - 2012	2014 - 2013	2015 - 2014	2016 - 2015	2017 - 2016	2018 - 2017	2019 - 2018
<b>Zadłużenie sektora instytucji rządowych i samorządowych</b>	<b>mld zł</b>	<b>72,4</b>	<b>82,7</b>	<b>89,7</b>	<b>80,7</b>	<b>27,0</b>	<b>47,3</b>	<b>-54,5</b>	<b>49,6</b>	<b>86,6</b>	<b>-2,8</b>	<b>28,6</b>	<b>9,4</b>
Dług sektora rządowego	mld zł	69,9	70,0	81,3	80,7	27,7	47,8	-49,4	50,0	92,6	1,0	29,0	24,7
Dług sektora samorządowego	mld zł	3,1	11,4	14,5	10,3	3,5	1,9	7,0	1,5	-2,6	-0,4	7,0	6,6
Dług sektora ubezpieczeń	mld zł	0,0	9,5	1,4	5,8	3,0	11,2	8,9	5,5	1,0	-39,2	-7,2	0,0

Źródło: Eurostat, obliczenia własne.

**TAB. 25. ZADŁUŻENIE SEKTORA FINANSÓW PUBLICZNYCH**

PAŃSTWOWY DŁUG PUBLICZNY													
	jedn.	I kw. 2017	II kw. 2017	III kw. 2017	IV kw. 2017	I kw. 2018	II kw. 2018	III kw. 2018	IV kw. 2018	I kw. 2019	II kw. 2019	III kw. 2019	IV kw. 2019
<b>Zadłużenie sektora finansów publicznych</b>	<b>mln zł</b>	<b>974 766</b>	<b>977 224</b>	<b>972 220</b>	<b>961 842</b>	<b>989 236</b>	<b>984 471</b>	<b>977 305</b>	<b>984 313</b>	<b>1 005 634</b>	<b>998 221</b>	<b>1 001 191</b>	<b>990 941</b>
<b>Zadłużenie sektora rządowego</b>	<b>mln zł</b>	<b>906 394</b>	<b>909 705</b>	<b>904 882</b>	<b>892 272</b>	<b>920 992</b>	<b>916 462</b>	<b>907 854</b>	<b>907 316</b>	<b>928 628</b>	<b>919 951</b>	<b>922 296</b>	<b>907 653</b>
Skarb Państwa	mln zł	904 767	907 996	903 151	890 687	919 468	914 832	906 172	905 594	926 961	918 169	920 331	905 615
Państwowe fundusze celowe z osobowością prawną	mln zł	0	0	0	0	0	0	0	0	0	0	0	0
Państwowe szkoły wyższe	mln zł	306	318	319	339	317	322	317	348	343	358	371	383
Jednostki badawczo-rozwojowe	mln zł	-	-	-	-	-	-	-	-	-	-	-	-
Samodzielne publiczne zakłady opieki zdrowotnej	mln zł	1 313	1 385	1 409	1 240	1 199	1 292	1 360	1 365	1 316	1 413	1 586	1 617
Państwowe instytucje kultury	mln zł	1	2	1	1	1	1	2	6	6	8	6	5
PAN i tworzone przez PAN jednostki organizacyjne	mln zł	2	1	1	1	1	1	1	1	1	0	0	1
Pozostałe państwowe osoby prawne...	mln zł	4	3	2	4	7	14	3	2	2	2	3	31
<b>Zadłużenie sektora samorządowego</b>	<b>mln zł</b>	<b>68 303</b>	<b>67 447</b>	<b>67 269</b>	<b>69 504</b>	<b>68 178</b>	<b>67 945</b>	<b>69 385</b>	<b>76 928</b>	<b>76 943</b>	<b>78 208</b>	<b>78 836</b>	<b>83 231</b>
Jednostki samorządu terytorialnego	mln zł	64 599	63 626	63 264	65 780	64 400	63 968	65 207	72 635	72 466	73 528	73 966	78 315
Samorządowe fundusze celowe z osobowością prawną	mln zł	-	-	-	-	-	-	-	-	-	-	-	-
Samodzielne publiczne zakłady opieki zdrowotnej	mln zł	3 612	3 760	3 939	3 662	3 682	3 920	4 123	4 232	4 422	4 630	4 812	4 836
Samorządowe instytucje kultury	mln zł	60	35	38	44	59	43	46	58	51	46	57	80
Pozostałe samorządowe osoby prawne...	mln zł	32	27	28	19	38	15	9	4	4	3	1	1
<b>Zadłużenie sektora ubezpieczeń społecznych</b>	<b>mln zł</b>	<b>69</b>	<b>72</b>	<b>69</b>	<b>65</b>	<b>65</b>	<b>64</b>	<b>65</b>	<b>69</b>	<b>62</b>	<b>62</b>	<b>58</b>	<b>57</b>
Zakład Ubezpieczeń Społecznych	mln zł	0	0	0	0	0	0	0	0	0	0	0	0
Fundusze zarządzane przez Zakład Ubezpieczeń Społecznych	mln zł	69	72	69	65	65	64	65	69	62	62	58	57
Kasa Rolniczego Ubezpieczenia Społecznego	mln zł	0	0	0	0	0	0	0	0	0	0	0	0
Narodowy Fundusz Zdrowia	mln zł	0	0	0	0	0	0	0	0	0	0	0	0

**TAB. 26. ZADŁUŻENIE SEKTORA FINANSÓW PUBLICZNYCH**

PAŃSTWOWY DŁUG PUBLICZNY													
	jedn.	2008	2009	2010	2011	2012	2013	2014	2015	2016	2017	2018	2019
<b>Zadłużenie sektora finansów publicznych</b>	<b>mln zł</b>	<b>597 764</b>	<b>669 876</b>	<b>747 899</b>	<b>815 346</b>	<b>840 477</b>	<b>882 293</b>	<b>826 775</b>	<b>877 282</b>	<b>965 199</b>	<b>961 842</b>	<b>984 313</b>	<b>990 941</b>
<b>Zadłużenie sektora rządowego</b>	<b>mln zł</b>	<b>566 883</b>	<b>623 592</b>	<b>692 360</b>	<b>748 806</b>	<b>770 819</b>	<b>813 515</b>	<b>754 993</b>	<b>805 109</b>	<b>895 559</b>	<b>892 272</b>	<b>907 316</b>	<b>907 653</b>
Skarb Państwa	mln zł	565 462	622 390	691 210	747 504	769 129	811 827	753 332	803 372	893 893	890 687	905 594	905 615
Państwowe fundusze celowe z osobowością prawną	mln zł	0	0	0	0	0	0	0	0	0	0	0	0
Państwowe szkoły wyższe	mln zł	298	239	274	332	486	532	478	479	333	339	348	383
Jednostki badawczo-rozwojowe	mln zł	242	234	0	0	0	-	-	-	-	-	-	-
Samodzielne publiczne zakłady opieki zdrowotnej	mln zł	775	700	832	951	1 189	1 134	1 172	1 213	1 328	1 240	1 365	1 617
Państwowe instytucje kultury	mln zł	20	15	33	8	3	8	2	7	1	1	6	5
PAN i tworzone przez PAN jednostki organizacyjne	mln zł	5	6	7	6	5	2	6	36	1	1	1	1
Pozostałe państwowe osoby prawne...	mln zł	80	8	5	4	8	12	2	2	4	4	2	31
<b>Zadłużenie sektora samorządowego</b>	<b>mln zł</b>	<b>28 107</b>	<b>39 325</b>	<b>53 519</b>	<b>64 261</b>	<b>67 398</b>	<b>68 398</b>	<b>71 663</b>	<b>72 073</b>	<b>69 561</b>	<b>69 504</b>	<b>76 928</b>	<b>83 231</b>
Jednostki samorządu terytorialnego	mln zł	24 967	36 371	50 569	61 190	64 020	65 210	68 267	68 352	65 841	65 780	72 635	78 315
Samorządowe fundusze celowe z osobowością prawną	mln zł	14	0	0	0	0	0	-	-	-	-	-	-
Samodzielne publiczne zakłady opieki zdrowotnej	mln zł	3 088	2 917	2 869	3 000	3 314	3 129	3 331	3 626	3 649	3 662	4 232	4 836
Samorządowe instytucje kultury	mln zł	24	27	62	63	58	54	62	63	36	44	58	80
Pozostałe samorządowe osoby prawne...	mln zł	14	10	20	8	6	4	3	33	35	19	4	1
<b>Zadłużenie sektora ubezpieczeń społecznych</b>	<b>mln zł</b>	<b>2 775</b>	<b>6 960</b>	<b>2 019</b>	<b>2 279</b>	<b>2 259</b>	<b>380</b>	<b>119</b>	<b>101</b>	<b>79</b>	<b>65</b>	<b>69</b>	<b>57</b>
Zakład Ubezpieczeń Społecznych	mln zł	0	0	0	0	0	0	0	0	0	0	0	0
Fundusze zarządzane przez Zakład Ubezpieczeń Społecznych	mln zł	2 775	6 960	2 019	2 279	2 259	380	119	101	79	65	69	57
Kasa Rolniczego Ubezpieczenia Społecznego	mln zł	0	0	0	0	0	0	0	0	0	0	0	0
Narodowy Fundusz Zdrowia	mln zł	0	0	0	0	0	0	0	0	0	0	0	0

Zródło: MF

**TAB. 27. ZADŁUŻENIE SEKTORA FINANSÓW PUBLICZNYCH**

ZADŁUŻENIE SKARBU PAŃSTWA (wg nominału)													
	jedn.	I kw. 2017	II kw. 2017	III kw. 2017	IV kw. 2017	I kw. 2018	II kw. 2018	III kw. 2018	IV kw. 2018	I kw. 2019	II kw. 2019	III kw. 2019	IV kw. 2019
<b>Zadłużenie Skarbu Państwa</b>	<b>mln zł</b>	<b>941 429</b>	<b>945 688</b>	<b>940 729</b>	<b>928 473</b>	<b>958 126</b>	<b>955 476</b>	<b>948 986</b>	<b>954 269</b>	<b>978 997</b>	<b>975 114</b>	<b>978 561</b>	<b>973 338</b>
Dług krajowy	mln zł	639 485	650 210	643 185	644 533	664 035	661 863	665 738	674 422	696 243	701 332	707 714	716 454
obligacje rynkowe	mln zł	599 451	608 250	605 113	605 711	623 053	618 945	620 685	627 157	647 107	648 316	651 089	646 050
bony skarbowe	mln zł	5 976	5 976	0	0	0	0	0	0	0	0	0	0
obligacje oszczędnościowe	mln zł	12 217	13 170	13 946	15 392	16 364	17 638	18 689	19 738	20 722	22 185	24 805	27 569
obligacje nierynkowe	mln zł	0	0	0	0	0	0	0	0	0	0	0	0
pozostały dług krajowy	mln zł	21 842	22 814	24 126	23 430	24 618	25 279	26 363	27 527	28 414	30 831	31 820	42 834
Dług zagraniczny	mln zł	301 944	295 478	297 544	283 940	294 091	293 613	283 248	279 847	282 754	273 782	270 847	256 885
Dług z tytułu SPW	mln zł	228 171	222 178	223 442	213 102	218 185	216 546	212 016	211 128	213 819	206 859	204 928	193 722
obligacje typu Brady	mln zł	0	0	0	0	0	0	0	0	0	0	0	0
obligacje zagraniczne	mln zł	228 171	222 178	223 442	213 102	218 185	216 546	212 016	211 128	213 819	206 859	204 928	193 722
Dług z tytułu kredytów	mln zł	73 708	73 176	74 016	70 838	75 891	77 068	71 232	68 719	68 935	66 923	65 919	63 163
Międzynarodowe Instytucje F	mln zł	73 708	73 176	74 016	70 823	75 891	77 068	71 232	68 719	68 935	66 923	65 919	63 163
w tym: Europejski Bank													
Inwestycyjny	mln zł	42 602	42 204	42 531	40 681	45 537	45 973	40 785	38 725	39 017	37 794	36 048	34 528
pozostały dług zagraniczny	mln zł	64	124	86	15	15	0	0	0	0	0	1	0

**TAB. 28. ZADŁUŻENIE SEKTORA FINANSÓW PUBLICZNYCH**

ZADŁUŻENIE SKARBU PAŃSTWA (wg nominału)													
	jedn.	2008	2009	2010	2011	2012	2013	2014	2015	2016	2017	2018	2019
<b>Zadłużenie Skarbu Państwa</b>	<b>mln zł</b>	<b>569 946</b>	<b>631 506</b>	<b>701 851</b>	<b>771 128</b>	<b>793 854</b>	<b>838 025</b>	<b>779 938</b>	<b>834 551</b>	<b>928 666</b>	<b>928 473</b>	<b>954 269</b>	<b>973 338</b>
Dług krajowy	mln zł	420 020	462 734	507 011	524 690	542 970	584 273	503 079	543 262	609 203	644 533	674 422	716 454
obligacje rynkowe	mln zł	360 815	405 412	471 292	495 211	519 999	565 704	482 943	513 385	576 701	605 711	627 157	646 050
bony skarbowe	mln zł	50 403	47 545	27 966	12 014	6 110	0	0	0	0	0	0	0
obligacje oszczędnościowe	mln zł	7 897	9 317	7 618	7 060	7 368	8 634	8 898	10 310	11 234	15 392	19 738	27 569
obligacje nierynkowe	mln zł	307	211	108	0	0	0	0	0	0	0	0	0
pozostały dług krajowy	mln zł	597	250	26	10 404	9 492	9 935	11 238	19 567	21 268	23 430	27 527	42 834
Dług zagraniczny	mln zł	149 926	168 773	194 840	246 438	250 884	253 752	276 859	291 288	319 463	283 940	279 847	256 885
Dług z tytułu SPW	mln zł	121 156	134 065	155 468	195 271	199 955	193 782	208 420	215 629	241 488	213 102	211 128	193 722
obligacje typu Brady	mln zł	1 009	847	880	1 015	0	0	0	0	0	0	0	0
obligacje zagraniczne	mln zł	120 148	133 218	154 588	194 256	199 955	193 782	208 420	215 629	241 488	213 102	211 128	193 722
Dług z tytułu kredytów	mln zł	28 588	34 708	39 371	51 167	50 929	59 970	68 439	75 653	77 959	70 838	68 719	63 163
Klub Paryski	mln zł	3 173	326	307	272	136	37	0	0	0	0	0	0
Międzynarodowe Instytucje Finans	mln zł	24 997	34 186	38 875	50 717	50 688	59 884	68 422	75 653	77 959	70 823	68 719	63 163
w tym: Europejski Bank Inwesty	mln zł	19 266	20 846	22 361	30 295	29 130	34 025	40 344	43 996	45 321	40 681	38 725	34 528
pozostały dług zagraniczny	mln zł	418	196	190	178	104	50	17	7	16	15	0	0

Źródło: MF

więcej danych: <https://www.gov.pl/web/finanse/zadluzenie>