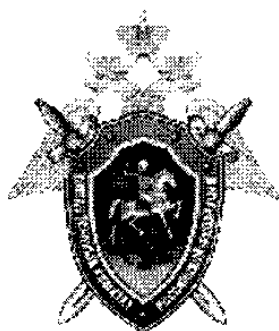


JAROSŁAW CIEPŁOWSKI  
ANNA CIEPŁOWSKA

## KOMITET ŚLED CZY FEDERACJI ROSYJSKIEJ. STRUKTURA I KOMPETENCJE

Czym właściwie jest instytucja, o której tak wiele ostatnio słyszymy? Kiedy powstała, kto jej przewodzi i w końcu, jakie ma kompetencje?

Wydaje się nieodzownym przybliżenie instytucji, która odgrywa tak istotną rolę w aparacie śledczym naszego sąsiada, zwłaszcza że decyzja o powołaniu tej instytucji, zbiegła się z koniecznością zbadania przyczyn tragedii smoleńskiej. A w tym wymiarze, oczy Polaków w sposób szczególnie zwrócone są ku poczynaniom Komitetu.



Herb Komitetu  
Śledczego FR



Aleksander Iwanowicz  
Bastrykin

Komitet Śledczy Federacji Rosyjskiej utworzono 15 stycznia 2011 r. na mocy Ustawy o Komitecie Śledczym Federacji Rosyjskiej<sup>1</sup>, w miejsce Komitetu Śledczego przy Prokuraturze Federacji Rosyjskiej, tworząc tym samym samodzielny organ o szerokich kompetencjach.

Na przewodniczącego Komitetu Śledczego Federacji Rosyjskiej (w skrócie KŚ FR) powołano znakomitego prawnika, doktora nauk prawnych, Aleksandra Iwanowicza Bastrykina, pełniącego do dnia mianowania, w dniu 21 stycznia 2011 r., funkcję zastępcy prokuratora generalnego Rosji, przewodniczącego zreformowanego organu — Komitetu Śledczego działającego przy Prokuraturze FR.

Aleksander Iwanowicz Bastrykin. Urodził się 27 sierpnia 1953 r. w Pskowie. Rosyjski prawnik, nauczyciel akademicki, od 2007 r. pierwszy zastępca prokuratora generalnego Federacji Rosyjskiej i przewodniczący Komitetu Śledczego przy Prokuraturze Generalnej. Od 21 stycznia 2011 r. przewodniczący Komitetu Śledczego Federacji Rosyjskiej. Doktor nauk prawnych, generał pułkownik wymiaru sprawiedliwości.

<sup>1</sup> Ustawa z 28 grudnia 2010 r. nr 403-FZ strona internetowa: <http://www.sledcom.ru/>

Z danych statystycznych wynika, iż do tej pory do pracy w Komitecie zatrudniono 19 156 funkcjonariuszy, najwyższej klasy specjalistów (w toku rekrutacji pracownicy Komitetu muszą nie tylko spełnić surowe kryteria, ale dodatkowo przechodzą przeszkolenie przed rozpoczęciem pełnienia służby, a w trakcie służby obligatoryjnie, stale, podnoszą swoje kwalifikacje). Instytucja z założenia ma sukcesywnie się rozrastać i już w 2012 ma zatrudniać 21 156 pracowników. Ogólna liczba pracowników powiększa się o funkcjonariuszy zatrudnionych w wojskowych jednostkach śledczych Komitetu (dotychczas zatrudniono 2 034 pracowników). I nie szokują wspomniane liczby, bo zakres nadanych Komitetowi uprawnień jest niezwykle szeroki.

## STRUKTURA I KOMPETENCJE KŚ FR

Zgodnie z wymienioną ustawą Komitet został powołany, jako federalny organ rządowy, umocowany prawnie do wykonywania czynności w postępowaniach w dziedzinie prawa karnego. Ponadto jest upoważniony do wszelkich czynności, do których uzyskał lub uzyska pełnomocnictwa z mocy ustaw lub gdy Prezydent FR upoważni do działań w odpowiednich normatywnych aktach prawnych.

Komitet wypełnia swoje obowiązki niezależnie od federalnych organów władzy państwowej. Działa jawnie, z poszanowaniem praw i wolności człowieka i obywatela. Nie może działać w sprzeczności z zasadami postępowania karnego i prawodawstwa FR, stanowiącego o przestrzeganiu tajemnicy państwowej, czy też innej tajemnicy przewidzianej przepisami.

Komitet jest zobligowany do informowania o rezultatach swojej działalności śledczej. Niemniej jednak informacje uzyskane w toku czynności wyjaśniających i śledczych, Komitet może ujawniać tylko w przypadku, gdy wyda na to zgodę Przewodniczący Komitetu.

Działalność Komitetu ma być wolna od wszelkich wpływów, a wpływanie organów federalnych, samorządowych, organizacji czy też środków masowego przekazu w jakiegokolwiek formie na członka Komitetu podlega, zgodnie z prawodawstwem FR, pociągnięciu do odpowiedzialności karnej.

KŚ FR posiada uprzywilejowaną pozycję, pośród istniejących w porządku prawnym Rosji, śledczych i dochodzeniowych organów, do których należy zaliczyć stosownie do art. 40 i art. 151 Kodeksu Postępowania Karnego (KPK) FR<sup>2</sup>: Federalną Służbę Bezpieczeństwa (FSB), Ministerstwo Spraw Wewnętrznych (MVD), Federalną Służbę Kontroli Obrotu Narkotykami (FSKN), Federalną Służbę Komorniczą (FSSP), Federalną Służbę Celną (FTS) i Federalną Służbę Pożarniczą (FPS). Dla przykładu, każda

<sup>2</sup> Kodeks postępowania karnego FR z dnia 18.12.2001 r. nr 174-FZ.

sprawa, zgodnie z prawem (obowiązującym na mocy art. 151 KPK FR), może być prowadzona i wyjaśniania przez Komitet Śledczy po przejęciu jej od wymienionych organów w tym od Prokuratury w dowolnym stadium dochodzenia<sup>3</sup>.

Komitet ma inicjatywę ustawodawczą, opracowuje i prezentuje Prezydentowi i Rządowi FR projekty ustaw (w tym zmian do Konstytucji), normatywnych aktów prawnych, a także innych dokumentów dotyczących jego sfery działalności.

Komitet rozpatruje wszelkie powiadomienia zawierające informacje o przestępstwach, a także wnioski i skargi dotyczące działań (lub bezczynności) pracowników Komitetu, zgodnie z KPK FR.

Każda odpowiedź Komitetu musi zawierać wyjaśnienia. W przypadku, gdy za bezpodstawne uznaje się zgłoszenie wnioskodawcy, powinien on otrzymać pouczenie dotyczące sposobu złożenia odwołania od takiej decyzji oraz informację o możliwości zwrócenia się do Sądu w celu rozpatrzenia danej sprawy. Należy bowiem zaznaczyć, że złożenie wniosku, skargi, powiadomienia do Komitetu nie wyklucza zwrócenia się także do Prokuratury lub Sądu w danej sprawie.

W aktualnym stanie prawnym Komitet Śledczy FR nie wchodzi w jakąkolwiek strukturę organów władzy państwowej. Z istoty, realizowane uprawnienia KŚ FR są niejako przedłużeniem władzy Prezydenta FR i powinny być postrzegane jako element powstrzymywania i równoważenia wpływów politycznych w systemie podziału władzy w Rosji<sup>4</sup>. Władzę nadrzędną nad Komitetem powierzono bowiem Prezydentowi FR i to on decyduje o jego składzie, strukturze i sposobie funkcjonowania<sup>5</sup>. To Prezydent FR mianuje i odwołuje Przewodniczącego Komitetu.

Kierując KŚ FR Przewodniczący osobiście ponosi odpowiedzialność za wypełnianie zadań postawionych Komitetowi i realizację polityki państwowej w przypisanej mu sferze działalności.

Corocznie Przewodniczący przedstawia Prezydentowi FR sprawozdanie na temat działalności Komitetu, o stanie działalności śledczej i wykonanej pracy zmierzającej do zwiększenia efektywności funkcjonowania tej instytucji.

Przewodniczący organizuje pracę Komitetu, wydaje dokumenty w formie poleceń, zaleceń, podpisuje decyzje i instrukcje dotyczące działalności Komitetu, a także wykonuje inne czynności, które nakłada na niego ustawodawca.

---

<sup>3</sup> Materiały prezentacji dot. Komitetu Śledczego FR udostępnione przez Piotra Litwiszko — Kierownika Oddziału Współpracy Międzynarodowej Zarządu Międzynarodowej Współpracy Prawnej KŚ FR. Nie publikowane w Polsce.

<sup>4</sup> Strona internetowa — <http://www.sledcom.ru/history/>.

<sup>5</sup> Dekret Prezydenta FR z dnia 14 stycznia 2011 r. nr 38 „Zagadnienia działalności Komitetu Śledczego Federacji Rosyjskiej”

Nadzór nad wypełnianiem obowiązków nałożonych na Komitet Śledczy leży w kompetencjach Prokuratora Generalnego FR i podlegających mu prokuratorów, zgodnie z ustawodawstwem federalnym.

Działalność Komitetu opiera się na zapisach Konstytucji FR, powszechnie przyjętych międzynarodowych normach prawnych i umowach międzynarodowych, ustawach federalnych, przepisach dotyczących Komitetu Śledczego FR i innych aktach prawnych FR.

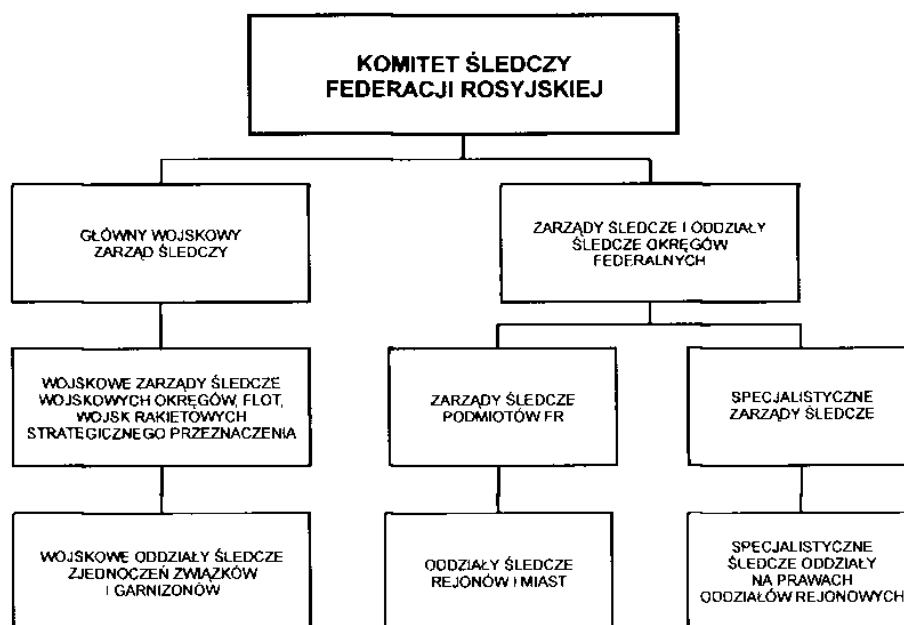
Komitet współdziała z innymi organami zarówno władzy szczebla federalnego jak i samorządowego.

W zakresie swoich kompetencji współpracuje z zagranicznymi organizacjami w oparciu o umowy międzynarodowe. W tym miejscu należy wspomnieć, że Przewodniczący Komitetu zapewnia o dobrej woli i chęci współdziałania w wyjaśnieniu przyczyn tragedii smoleńskiej<sup>6</sup>.

Uczestniczy również w opracowywaniu umów międzynarodowych w dziedzinie prawa karnego.

Jest to organ scentralizowany, a jego pracownicy zajmują stanowiska zgodnie ze ściśle ustaloną hierarchią (Przewodniczący, jego zastępcy, kierownicy wydziałów aparatu centralnego Komitetu, ich pierwsi zastępcy i zastępcy, kierownicy, kierownicy głównych organów śledczych, organów śledczych, wydziałów i poddziałów śledczych itd.).

Struktura Komitetu Śledczego FR przedstawia się w następujący sposób:



<sup>6</sup> Na oficjalnej stronie internetowej Komitetu Śledczego [<http://www.sledcom.ru/news/42791.html>]: „O współpracy rosyjskich śledczych i polskich prokuratorów w sprawie katastrofy polskiego samolotu TU-154M w okresie od 1 do 16 lutego 2011 r.”.

W skład Komitetu wchodzi:

- centralny aparat (kierownictwo) Komitetu;
- główne zarządy śledcze i zarządy śledcze;
- oddziały i wydziały śledcze.

Zakres kompetencji KŚ FR został skorelowany z modelowymi rozwiązaniami dotyczącymi prowadzenia postępowania przygotowawczego. Należy zaznaczyć, że w Rosji istnieją dwa rodzaje przygotowawczych czynności śledczych (przedprocesowych): śledztwo i dochodzenie.

Przestępstwa kryminalne (przewidziane w Kodeksie Karnym FR), w przypadku których wystarczające jest przeprowadzenie dochodzenia, są wymienione w art. 150. 3 (1) rosyjskiego Kodeksu Postępowania Karnego (KPK), odpowiedzialne organa — w art. 40, 151. 3 (1–8) KPK. Dochodzenie i pełne śledztwo w odniesieniu do tego samego zdarzenia może być prowadzone przez różne organa (tzw. alternatywne kompetencje śledcze). W takich przypadkach będzie to zazwyczaj organ, który wykrył przestępstwo (art. 151.5. KPK).

Dochodzenie, w porównaniu do śledztwa, jest uproszczoną formą i przewidzianą do stosowania przy przestępstwach o niższym zagrożeniu karą. Dochodzenie może trwać do 30 dni, i tylko w wyjątkowych przypadkach może być wydłużone do 12 miesięcy (art. 223 KPK). Wskazany limit czasowy jest o wiele krótszy, niż w przypadku śledztwa, które powinno być zakończone do 2 miesięcy, z możliwością przedłużenia do 12 przez prowadzącego, a następnie to postępowanie może przedłużyć na dalszy określony czas np. Przewodniczący Komitetu Śledczego FR (art. 162 KPK). Zazwyczaj, gdy upłynie czas na prowadzenie dochodzenia, a czynności powinny być dalej prowadzone, akta sprawy prowadzący dochodzenie przekazuje śledczemu z KŚ FR. Ogólnie rzecz biorąc, są dwa powody by przekazać sprawę dochodzenia, które nie zostało zakończone w terminie śledczemu — albo w związku, jak już wskazano, z upłynięciem czasu na dokończenie czynności dochodzeniowych albo w związku z jej wagą i złożonością<sup>7</sup>.

W związku z powyższym Komitetowi Śledczemu FR postawiono szereg zadań, a główne z nich to:

1. Ściganie przestępstw zgodnie z właściwością, przewidzianą w ustawodawstwie karnoprosesowym FR, a przede wszystkim przestępstw szczególnej wagi skierowanych przeciwko życiu i zdrowiu, konstytucyjnym prawom człowieka, popełnionych przez żołnierzy, popełnionych przez osoby posiadające immunitety, dotyczące przestępstw podatkowych, korupcyjnych, nadużyć finansowych na dużą skalę, wrogich przejęć (spekulacji), katastrof oraz innych zdarzeń godzących w porządek prawny Rosji<sup>8</sup>.

<sup>7</sup> Tamże — materiały prezentacji.

<sup>8</sup> Tamże — materiały prezentacji.

2. Nadzór nad porządkiem prawnym podczas przyjmowania, rejestracji i sprawdzania zgłoszeń o przestępstwach, wszczynanie postępowań karnych, przeprowadzanie wstępnych czynności śledczych, a także nadzór nad ochroną praw i wolności człowieka i obywatela.

3. Nadzór procesowy nad działalnością podległych organizacyjnie organów śledczych Komitetu Śledczego i jego funkcjonariuszy.

4. Opracowywanie i wykonywanie w zakresie przysługujących mu kompetencji czynności profilaktycznych zmierzających do wykazania czynników, sprzyjających popełnianiu przestępstw oraz wdrażanie środków zapobiegawczych.

5. Współpraca międzynarodowa w zakresie postępowań karnych, w ramach której zawierane są umowy międzyresortowe np. z kompetentnymi organami USA (ICE DHS), Finlandii (policja), Kazachstanu (Prokuratura Generalna)<sup>9</sup>.

6. Legislacja regulacji normatywno-prawnych w obszarach przypisanej KŚ FR działalności.

## ŚLUŻBA W KOMITECIE ŚLED CZYM

Pracownikiem Komitetu może zostać osoba spełniająca następujące kryteria:

1. Obywatele FR, posiadający wyższe wykształcenie prawnicze, odznaczający się profesjonalizmem i kierujący się zasadami moralnymi, cieszący się zdrowiem, którzy są w stanie wypełniać obowiązki wynikające z zajmowanego stanowiska.

2. Na stanowiska śledczych mogą, w wyjątkowych przypadkach być przyjmowani obywatele studiujący, którzy ukończyli trzeci rok prawa;

3. Na niektóre stanowiska w Komitecie mogą być przyjmowani obywatele nieposiadający wykształcenia prawniczego, ale posiadający inne wyższe wykształcenie, odpowiadające wymogom stanowiska, które będą zajmować.

Pracownikiem Komitetu nie może zostać obywatel, który:

1. Nie posiada praw obywatelskich lub też ograniczono mu część praw prawomocnym orzeczeniem sądu.

2. Został skazany prawomocnym wyrokiem sądu, jest lub był sądzony, wszczęto wobec niego postępowanie sądowe, był oskarżony w sprawie, która uległa przedawnieniu lub też uwolnił się od odpowiedzialności karnej na mocy amnestii.

3. Nie zgadza się na poddanie się procedurze weryfikacji i dopuszczenia do tajemnic państwowych i innych tajemnic ustawowo chronionych, jeśli

<sup>9</sup> Tamże — materiały prezentacji.

dane stanowisko, na które aplikuje wymaga dostępu do informacji objętych tajemnicą.

4. Cierpi na chorobę uniemożliwiającą mu wypełnianie obowiązków zawodowych.

5. Łączy go bliskie pokrewieństwo z pracownikiem Komitetu, któremu byłby ściśle podporządkowany.

6. Utracił obywatelstwo rosyjskie.

7. Ma obywatelstwo innego państwa.

8. Złożył fałszywe dokumenty lub podał nieprawdziwe informacje w procesie rekrutacji do służby w Komitecie.

9. Nie złożył oświadczenia lub też złożył nieprawdziwe oświadczenia na temat swoich dochodów, bądź też dochodów małżonka i niepełnoletnich dzieci.

10. Nie przestrzegał zapisów ustawy o przeciwdziałaniu korupcji<sup>10</sup>.

Do pracy w Komitecie nie przyjmuje się osób przed ukończeniem 25 roku życia. Stanowiska kierownicze mogą obejmować osoby z co najmniej 5 letnią praktyką w organach Komitetu, organach sądowych lub prokuratorskich, które mają nie mniej niż 30 lat.

Każdy pracownik przyjmowany do komitetu składa uroczystą przysięgę, w której zobowiązuje się stać na straży prawa, sumiennie wykonywać swoje obowiązki, być żywym przykładem cnót moralnych z pełną świadomością, że za złamanie przysięgi zostanie wydalony z Komitetu.

Wszyscy pracownicy podlegają atestacji. Każdy pracownik otrzymuje zaświadczenie — potwierdzające zatrudnienie w Komitecie. Dokument ten uprawnia pracowników do posiadania ręcznej broni palnej.

Pracownicy Komitetu nie mogą należeć do partii politycznych i organizacji działających w sferze polityki i mają być niezależni od wpływów politycznych. Członkowie Komitetu mogą łączyć swoje funkcje jedynie z działalnością naukową i twórczą. Z tym, że nie może ich działalność być finansowana ze środków obcych państw i organizacji międzynarodowych czy też obywateli innych państw, jeśli nie przewiduje tego umowa międzynarodowa FR lub prawodawstwo FR.

Za sumienne wypełnianie służby ustawodawca przewiduje szereg nagród przysługujących pracownikom Komitetu, poczynając od oficjalnych wyrazów uznania po ordery, tytuły i nagrody rzeczowe.

Za uchylenie się od wypełniania lub nieprawidłowe wypełnianie obowiązków funkcjonariusz może otrzymać: uwagę, naganą, surową naganą, może zostać zdegradowany, mogą zostać mu odebrane medale, odznaczenia lub też w ostateczności może zostać wydalony z Komitetu.

---

<sup>10</sup> Federalna ustawa z dnia 25 grudnia 2008 r. nr 273-FZ „O przeciwdziałaniu korupcji”.

W przypadku popełnienia przez pracownika przestępstwa, może on zostać odsunięty od pełnienia obowiązków na okres do jednego miesiąca, do czasu podjęcia decyzji o karze dyscyplinarnej.

Pracownik, wobec którego wszczyna się postępowanie karne zostaje odsunięty od pełnienia obowiązków w Komitecie.

Zwolnienie ze służby przewidziane jest w przypadku:

1. Osiągnięcia wieku emerytalnego (65 lat, za wyjątkiem pracowników naukowych i pedagogów).

2. Utracenia obywatelstwa FR lub otrzymania obywatelstwa innego kraju.

3. Złamania przysięgi i (lub) popełnienia przestępstwa uwłaczającego pracownikowi Komitetu.

4. Nieprzestrzegania ograniczeń, zakazów i niewykonywania obowiązków związanych z pełnieniem służby w Komitecie.

5. Ujawienia informacji dot. ochrony tajemnicy.

6. Odmowy złożenia zeznań lub złożenie fałszywych zeznań o swoich dochodach, majątku lub też majątku małżonka lub niepełnoletnich dzieci.

7. Choroby.

Pracownik wybrany lub mianowany do pełnienia funkcji w Parlamencie lub innej instytucji państwowej, ma prawo po okresie wypełnienia służby powrócić na wcześniej zajmowane w Komitecie stanowisko lub stanowisko równorzędne.

W przypadku nieuzasadnionego zwolnienia ze służby lub odebrania pracownikowi tytułu, pracownik ma prawo do przywrócenia na stanowisko, które zajmował w Komitecie, a okres w którym pozbawiony był zatrudnienia, zalicza mu się do stażu pracy.

Funkcjonariuszy Komitetu obowiązuje ustawa „O systemie służby państwowej Federacji Rosyjskiej”<sup>11</sup> oraz ust. 17, 18 i 20 ustawy „O państwowej cywilnej służbie Federacji Rosyjskiej”<sup>12</sup>.

## **PRAWA I KOMPETENCJE PRACOWNIKÓW KOMITETU**

Pracownicy Komitetu posiadają szerokie kompetencje z mocy przepisów prawa, tj. ustawy o Komitecie Śledczym Federacji Rosyjskiej i KPK FR, do tego by:

1) Wchodzić na terytorium i do pomieszczeń organów federalnych władzy państwowej wszystkich szczebli, a także do wszelkich innych organizacji, instytucji, firm, niezależnie od form ich własności. Mają prawo wglądu w dokumentację i wszelkie materiały w celu sprawdzenia zasadności

<sup>11</sup> Federalna ustawa z dnia 27.05.2003 r. nr 58-FZ.

<sup>12</sup> Federalna ustawa z dnia 27.07.2004 r. nr 79-FZ.



zgłoszenia o przestępstwie lub w związku ze śledztwem prowadzonym w sprawie karnej.

2) Wchodzić do mieszkań i innych należących do obywateli pomieszczeń lub na dowolne terytorium w przypadku, gdy wymagają tego czynności śledcze lub motywowane jest to czynnościami zmierzającymi do zatrzymania podejrzanych o przestępstwo, bądź też funkcjonariusz posiada dostateczne dowody lub podejrzenia, by uznać, że w danym miejscu popełniono lub popełniane jest przestępstwo.

3) Żądać okazania dokumentów, materiałów, danych statystycznych i innych informacji; wytypowania specjalistów, którzy wyjaśnią powstałe w toku śledztwa niejasności; żądać przeprowadzenia kontroli, przeszukania i oględzin dokumentów, przedmiotów i ciał oraz powołania specjalistów, którzy będą uczestniczyli w tych czynnościach.

4) Wzywać osoby piastujące urzędy i innych obywateli do złożenia wyjaśnień i przeprowadzać przesłuchania dla celów czynności przygotowawczych.

Wszelka dokumentacja przekazywana Komitetowi na żądanie pracownika Komitetu, musi być dostarczana w ściśle określonym czasie na koszt wezwanego do tego obywatela. Co więcej, za niewypełnienie żądania pracownika KŚ FR, uchylającą się od obowiązku osobę pociąga się do odpowiedzialności zgonie z ustawodawstwem FR, np. przepisami prawa karnego.

Przewodniczący Komitetu Śledczego, jego zastępcy oraz wskazani przez Przewodniczącego pracownicy mają prawo uczestniczyć w posiedzeniach izb parlamentu FR<sup>13</sup> oraz komitetów i komisji parlamentarnych, na posiedzeniach rządu, posiedzeniach organów władzy wykonawczej i ustawodawczej wszystkich szczebli.

Członkowie Komitetu mają prawo uczestniczenia w zebraniach i grupach roboczych poruszających sprawy walki z przestępczością i zabezpieczenia porządku prawnego w FR.

Podczas wykrywania i badania przestępstw Komitet współdziała z organami stojącymi na straży ochrony prawa i innymi organami odpowiedzialnymi za postępowanie przygotowawcze.

Jeśli Komitet Śledczy podczas sprawdzania zgłoszenia nie ustali znamion przestępstwa, ale zauważy pewne nieprawidłowości w sferze przestrzegania prawa przez organ administracyjny, którego skarga dotyczy, Przewodniczący Komitetu informuje o tym organ lub osobę, w kompetencjach których leży pociągnięcie do odpowiedzialności osoby dopuszczającej się łamania prawa.

---

<sup>13</sup> Parlament Rosyjski czyli Zgromadzenie Federalne składa się z dwóch izb — Rady Federacji i Dumy Państwowej.

## SYSTEM WOJSKOWYCH ORGANÓW ŚLED CZYCH KOMITETU

Wszelkie decyzje o utworzeniu, reorganizacji i likwidacji wojskowych organów śledczych Komitetu, o ich strukturze i etatach podejmuje Przewodniczący Komitetu Śledczego FR.

Na terenach działań wojskowych lub poza granicami FR, w miejscach gdzie stacjonuje wojsko rosyjskie, wojskowy organ śledczy, zgodnie z upoważnieniem Przewodniczącego KŚ FR, egzekwuje przestrzeganie przepisów prawa karnego Federacji Rosyjskiej.

Zabezpieczenie materialne pracowników wojskowych organów KŚ FR zapewnia Ministerstwo Obrony Narodowej FR i inne organy władzy wykonawczej zobligowane do tego ustawodawstwem FR.

Podsumowując należy wyrazić nadzieję, że grono wysokiej klasy specjalistów zatrudnionych w Komitecie przyczyni się do efektywnego wykrywania przestępstw i badania naruszeń prawa w Rosji w zgodzie z wysokimi standardami etycznymi, jakie obowiązują funkcjonariuszy KŚ FR stosownie do nadanego tej instytucji Kodeksu etyki<sup>14</sup>.

---

<sup>14</sup> Kodeks etyki służbowego zachowania federalnych państwowych urzędników Komitetu Śledczego Federacji Rosyjskiej zatwierdzony i wprowadzony do stosowania przez Przewodniczącego KŚ RF 11.04.2011 r. — strona internetowa <http://www.sledcom.ru/>