



# DZIENNIK URZĘDOWY

## WOJEWÓDZTWA MAŁOPOLSKIEGO

Kraków, dnia 29 lipca 2024 r.

Poz. 4996

### ZARZĄDZENIE REGIONALNEGO DYREKTORA OCHRONY ŚRODOWISKA W KRAKOWIE

z dnia 26 lipca 2024 roku

#### w sprawie ustanowienia planu ochrony dla rezerwatu przyrody „Hajnik”<sup>[1]</sup>

Na podstawie art. 19 ust. 6 ustawy z dnia 16 kwietnia 2004 r. o ochronie przyrody (Dz. U. z 2023 r. poz. 1336, 1688 i 1890) zarządza się, co następuje:

**§ 1. 1.** Ustanawia się plan ochrony dla rezerwatu przyrody „Hajnik”, zwany dalej „planem ochrony”, na okres 20 lat od dnia wejścia zarządzenia w życie.

2. Plan ochrony uwzględnia zakres planu zadań ochronnych dla obszaru Natura 2000 Ostoja Popradzka PLH120019<sup>[2]</sup>, zwanego dalej „obszarem Natura 2000”, w części obszaru Natura 2000 pokrywającej się z rezerwatem przyrody "Hajnik"<sup>[3]</sup>.

**§ 2.** Celem ochrony rezerwatu przyrody „Hajnik”, zwanego dalej „rezerwatem”, jest zachowanie ze względów przyrodniczych i naukowych fragmentu lasu z drzewostanami bukowo-jodłowymi pochodzenia naturalnego, będącego pozostałością puszczy karpackiej.

**§ 3.** Przyrodniczymi i społecznymi uwarunkowaniami realizacji celu, o którym mowa w § 2, są:

- 1) położenie rezerwatu na stromych stokach Dubnego (904 m n.p.m.), w środkowej części Gór Leluchowskich, wchodzących w skład Beskidu Sądeckiego;
- 2) obecność dwóch potoków na terenie rezerwatu, tworzących głęboko wcięte doliny w formie jarów;
- 3) występowanie jednego leśnego zbiorowiska roślinnego żywej buczyny karpackiej (zespół *Dentario glandulosae-Fagetum*) w dwóch podzespółach: typowym i jodłowym;
- 4) występowanie flory co najmniej 100 gatunków roślin naczyniowych, w tym 9 objętych ochroną gatunkową<sup>[3]</sup>, z wyraźnym udziałem gatunków górskich, charakteryzującej się wysokim stopniem naturalności;
- 5) występowanie co najmniej 79 gatunków mszaków, w tym 12 objętych ochroną gatunkową<sup>[3]</sup>, z przewagą gatunków epifitycznych i epiksylicznych;
- 6) obecność fauny, na którą składają się co najmniej:
  - a) 84 gatunki owadów, w tym 5 objętych ochroną gatunkową<sup>[4]</sup>,
  - b) 5 gatunków płazów, wszystkich objętych ochroną gatunkową,
  - c) 39 gatunków ptaków, w tym 37 objętych ochroną gatunkową, a spośród nich 7 gatunków wymienionych w załączniku I Dyrektywy Ptasiej<sup>[5]</sup>,
  - d) 10 gatunków ssaków, w tym 4 objętych ochroną gatunkową;
- 7) obecność drzewostanów bukowo-jodłowych o dużym stopniu naturalności z okazami jodły w wieku ponad 180 lat oraz dużą ilością martwego drewna;

- 8) przerwanie zwarcia drzewostanu i powstanie luki w pododdziale 160b na skutek wiatrowału z 2021 roku;
- 9) położenie w korytarzu ekologicznym „Beskid Sądecki”, wchodzącym w skład głównego korytarza południowego<sup>[6]</sup>;
- 10) położenie poza wyznaczonymi szlakami turystycznymi oraz brak infrastruktury turystycznej, dróg i ścieżek;
- 11) położenie rezerwatu w obszarze Natura 2000 Ostoja Popradzka PLH120019;
- 12) występowanie siedliska przyrodniczego wymienionego w załączniku I Dyrektywy Siedliskowej<sup>[7]</sup>: 9130 żyzne buczyny (*Dentario glandulosae-Fagenion, Galio odorati* -*Fagenion*) oraz gatunków wymienionych w załączniku II Dyrektywy Siedliskowej: 1386 bezlist okrywowy *Buxbaumia viridis*, 4014 biegacz urozmaicony *Carabus variolosus*, 1352 wilk *Canis lupus*, 1361 ryś *Lynx lynx*;
- 13) położenie rezerwatu w Popradzkim Parku Krajobrazowym;
- 14) położenie rezerwatu na gruntach Skarbu Państwa, w zarządzie Państwowego Gospodarstwa Leśnego Lasy Państwowe – Nadleśnictwa Piwniczna oraz Państwowego Gospodarstwa Wodnego Wody Polskie – Regionalnego Zarządu Gospodarki Wodnej w Krakowie.

§ 4. Identyfikację oraz określenie sposobów eliminacji lub ograniczania istniejących i potencjalnych zagrożeń wewnętrznych i zewnętrznych oraz ich skutków dla rezerwatu zawiera załącznik nr 1 do zarządzenia.

§ 5. 1. Cały obszar rezerwatu o powierzchni 16,77 ha objęty jest ochroną ścisłą.

2. Działania ochronne na obszarze rezerwatu, z podaniem ich rodzaju, zakresu i lokalizacji, określa załącznik nr 2 do zarządzenia.

§ 6. Wskazuje się następujące wymagania ochrony przyrody konieczne do uwzględnienia w ustaleniach planu ogólnego gminy Muszyna<sup>[8]</sup>, miejscowego planu zagospodarowania przestrzennego gminy Muszyna oraz planu zagospodarowania przestrzennego województwa małopolskiego, dotyczące eliminacji lub ograniczenia zagrożeń wewnętrznych lub zewnętrznych dla rezerwatu:

- 1) nie należy dopuścić do zmiany sposobu zagospodarowania gruntów leśnych położonych w rezerwacie i jego otoczeniu;
- 2) w planie ogólnym gminy Muszyna oraz w miejscowym planie zagospodarowania przestrzennego gminy Muszyna należy:
  - a) wrysować przebieg granicy rezerwatu,
  - b) ustalić konieczność utrzymania istniejących lasów bez możliwości budowy nowych obiektów kubaturowych oraz infrastruktury technicznej w rezerwacie i jego otoczeniu;
- 3) należy chronić tereny w otoczeniu rezerwatu, położone w korytarzu ekologicznym „Beskid Sądecki”, przed powstawaniem barier ograniczających możliwość swobodnej migracji dzikich zwierząt, w szczególności dużych zwierząt kręgowych.

§ 7. 1. Opis granic obszaru Natura 2000 w części pokrywającej się z rezerwatem, w postaci współrzędnych punktów załamania granicy, zawiera załącznik nr 3 do zarządzenia.

2. Mapę obszaru Natura 2000 w części pokrywającej się z rezerwatem przedstawia załącznik nr 4 do zarządzenia.

§ 8. Identyfikację istniejących i potencjalnych zagrożeń dla zachowania właściwego stanu ochrony siedlisk przyrodniczych oraz gatunków roślin i zwierząt i ich siedlisk, będących przedmiotami ochrony w części obszaru Natura 2000 pokrywającej się z rezerwatem, zawiera załącznik nr 5 do zarządzenia.

§ 9. Cele działań ochronnych w części obszaru Natura 2000 pokrywającej się z rezerwatem określa załącznik nr 6 do zarządzenia.

§ 10. Działania ochronne, ze wskazaniem podmiotów odpowiedzialnych za ich wykonanie i obszarów ich wdrażania w części obszaru Natura 2000 pokrywającej się z rezerwatem, określa załącznik nr 7 do zarządzenia.

§ 11. Wskazania do zmian w planie ogólnym gminy Muszyna<sup>[8]</sup>, miejscowym planie zagospodarowania przestrzennego gminy Muszyna oraz planie zagospodarowania przestrzennego województwa małopolskiego, dotyczące eliminacji lub ograniczenia zagrożeń wewnętrznych lub zewnętrznych, niezbędne dla utrzymania lub odtworzenia właściwego stanu ochrony siedlisk przyrodniczych oraz gatunków roślin i zwierząt, dla których ochrony wyznaczono obszar Natura 2000, w części pokrywającej się z rezerwatem, są takie same jak wymagania ochrony przyrody konieczne do uwzględnienia w ustaleniach planu ogólnego gminy Muszyna, miejscowego planu zagospodarowania przestrzennego gminy Muszyna oraz planu zagospodarowania przestrzennego województwa małopolskiego, dotyczące eliminacji lub ograniczenia zagrożeń wewnętrznych lub zewnętrznych dla rezerwatu, wymienione w § 6.

§ 12. Zarządzenie wchodzi w życie po upływie 14 dni od dnia ogłoszenia.

Regionalny Dyrektor Ochrony Środowiska w Krakowie

**Rafał Rostecki**

- 
- <sup>[1]</sup> Rezerwat przyrody „Hajnik” został utworzony na podstawie zarządzenia Ministra Leśnictwa i Przemysłu Drzewnego z dnia 21 maja 1974 r. w sprawie uznania za rezerwat przyrody (M. P. poz. 121), które zostało zastąpione zarządzeniem Regionalnego Dyrektora Ochrony Środowiska w Krakowie z dnia 22 grudnia 2023 r. w sprawie rezerwatu przyrody „Hajnik” (Dz. Urz. Woj. Małopolskiego poz. 9149).
- <sup>[2]</sup> Obszar Natura 2000 Ostoja Popradzka został wyznaczony rozporządzeniem Ministra Klimatu i Środowiska z dnia 20 maja 2022 r. w sprawie specjalnego obszaru ochrony siedlisk Ostoja Popradzka (PLH120019) (Dz. U. poz. 1427).
- <sup>[3]</sup> Na podstawie rozporządzenia Ministra Środowiska z dnia 9 października 2014 r. w sprawie ochrony gatunkowej roślin (Dz. U. poz. 1409).
- <sup>[4]</sup> Na podstawie rozporządzenia Ministra Środowiska z dnia 16 grudnia 2016 r. w sprawie ochrony gatunkowej zwierząt (Dz. U. z 2022 r. poz. 2380).
- <sup>[5]</sup> Dyrektywa Parlamentu Europejskiego i Rady 2009/147/WE z dnia 30 listopada 2009 r. w sprawie ochrony dzikiego ptactwa (Dz. U. UE. L. 20 z 26.01.2010 r., str. 7, z późn. zm.).
- <sup>[6]</sup> Jędrzejewski W. (red.), 2005, Projekt korytarzy ekologicznych łączących Europejską Sieć Natura 2000 w Polsce, Zakład Badania Ssaków PAN, Białowieża.
- <sup>[7]</sup> Dyrektywa Rady 92/43/EWG z dnia 21 maja 1992 r. w sprawie ochrony siedlisk przyrodniczych oraz dzikiej fauny i flory (Dz. Urz. WE L 206 z 22.07.1992, str. 7, z późn. zm.).
- <sup>[8]</sup> Na podstawie art. 64 ust. 2 ustawy z dnia 7 lipca 2023 r. o zmianie ustawy o planowaniu i zagospodarowaniu przestrzennym oraz niektórych innych ustaw (Dz. U. poz. 1688) do dnia wejścia w życie planu ogólnego gminy w danej gminie, w przepisach ustaw zmienianych ww. ustawą, odnoszących się do planu ogólnego gminy, przez plan ogólny gminy należy rozumieć studium uwarunkowań i kierunków zagospodarowania przestrzennego gminy, z wyjątkiem spraw uchwalania planów ogólnych gminy. Zgodnie z art. 65 ust. 1 ww. ustawy studia uwarunkowań i kierunków zagospodarowania przestrzennego gmin zachowują moc do dnia wejścia w życie planu ogólnego gminy w danej gminie, jednak nie dłużej niż do dnia 31 grudnia 2025 r., i stosuje się do nich przepisy dotychczasowe.

Załącznik Nr 1 do zarządzenia  
Regionalnego Dyrektora Ochrony Środowiska w Krakowie  
z dnia 26 lipca 2024 r.

**Istniejące i potencjalne zagrożenia wewnętrzne i zewnętrzne oraz ich skutki dla rezerwatu,  
a także sposoby ich eliminacji lub ograniczania**

Lp.	Zagrożenia	Sposób eliminacji i minimalizacji zagrożeń
1.	Niekontrolowana penetracja rezerwatu związana z turystyką pieszą, narciarską i ruchem pojazdów mechanicznych (quady, crossy), skutkująca niszczeniem runa leśnego, chronionych gatunków roślin i grzybów oraz płoszeniem zwierząt (P, Z)	1. Kontrole przestrzegania przepisów prawa obowiązujących na obszarze rezerwatu. 2. Utrzymywanie oznaczenia rezerwatu tablicami urzędowymi i informacyjnymi.
2.	Przerwanie zwarcia drzewostanu i powstanie luki z niewystarczającym odnowieniem naturalnym w oddz. 160b w związku z wiatrowałem w 2021 roku, skutkujące osłabieniem stabilności drzewostanu (I, W)	Nieingerowanie w naturalne procesy zachodzące w drzewostanach i pozostawienie luki do naturalnego odnowienia i wypełnienia.

**Objaśnienia do tabeli:**

- I – zagrożenie istniejące,
- P – zagrożenie potencjalne,
- W – zagrożenie wewnętrzne,
- Z – zagrożenie zewnętrzne.

Załącznik Nr 2 do zarządzenia  
Regionalnego Dyrektora Ochrony Środowiska w Krakowie  
z dnia 26 lipca 2024 r.

**Działania ochronne na obszarze rezerwatu, z podaniem rodzaju, zakresu i lokalizacji tych działań**

<b>Lp.</b>	<b>Lokalizacja działań ochronnych</b>	<b>Rodzaj działań ochronnych</b>	<b>Zakres działań ochronnych</b>
1.	Cały obszar rezerwatu	Zapobieganie ruchowi pieszemu, narciarskiemu oraz pojazdów mechanicznych w rezerwacie	Kontrole terenowe przestrzegania przepisów prawa obowiązujących na obszarze rezerwatu.  Termin wykonania: na bieżąco.
2.	Granica rezerwatu	Utrzymywanie w należytych stanie tablic urzędowych	Naprawa lub wymiana uszkodzonych tablic urzędowych.  Termin wykonania: według potrzeb.

Załącznik nr 3 do zarządzenia  
Regionalnego Dyrektora Ochrony Środowiska w Krakowie  
z dnia 26 lipca 2024 r.

**Opis granic obszaru Natura 2000 w części pokrywającej się z rezerwatem w postaci  
współrzędnych punktów załamania granicy w układzie współrzędnych płaskich prostokątnych  
PL-1992<sup>1</sup>**

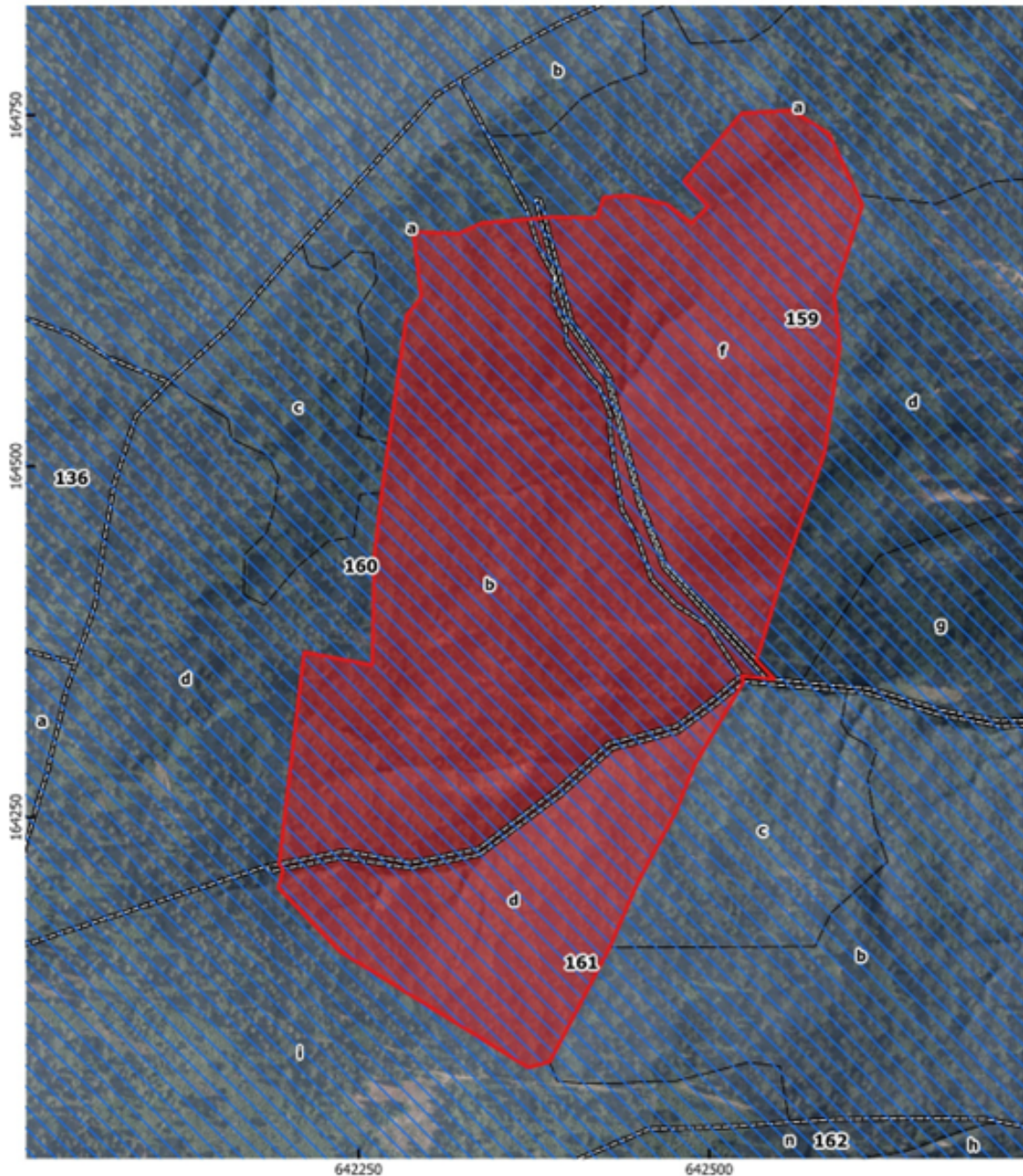
Lp.	X	Y
1	164677,14	642382,90
2	164677,58	642387,93
3	164676,97	642420,01
4	164691,57	642424,56
5	164693,00	642442,19
6	164686,64	642469,80
7	164673,23	642487,27
8	164684,95	642499,06
9	164703,00	642481,82
10	164751,52	642523,23
11	164753,57	642558,79
12	164736,86	642585,27
13	164693,56	642605,81
14	164686,21	642609,10
15	164622,60	642589,12
16	164585,31	642593,01
17	164509,85	642582,26
18	164423,49	642552,42
19	164371,09	642536,58
20	164362,41	642533,33
21	164348,30	642546,75
22	164349,02	642540,55
23	164351,09	642522,56

Lp.	X	Y
24	164346,83	642524,46
25	164287,94	642489,80
26	164254,09	642476,13
27	164203,82	642449,02
28	164157,41	642428,95
29	164076,08	642386,30
30	164072,00	642370,90
31	164154,85	642236,45
32	164199,60	642192,82
33	164213,36	642196,06
34	164217,00	642193,23
35	164367,82	642211,08
36	164358,49	642259,77
37	164436,17	642261,19
38	164481,18	642266,36
39	164607,76	642284,23
40	164620,15	642294,57
41	164667,01	642289,00
42	164665,77	642321,10
43	164673,36	642337,97
44	164676,17	642372,01
45	164676,83	642379,39
46	164677,14	642382,90






<sup>1</sup> Układ współrzędnych płaskich prostokątnych PL-1992 jest jednym z układów tworzących państwowy system odniesień przestrzennych, o którym mowa w przepisach wydanych na podstawie art. 3 ust. 5 ustawy z dnia 17 maja 1989 r. - Prawo geodezyjne i kartograficzne (Dz. U. z 2023 r. poz. 1752, 1615, 1688 i 1762).

Załącznik Nr 4 do zarządzenia  
Regionalnego Dyrektora Ochrony Środowiska w Krakowie  
z dnia 26 lipca 2024 r.

**Mapa obszaru Natura 2000 w części pokrywającej się z rezerwatem**

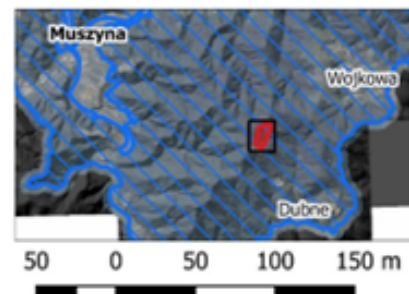


**Legenda**

-  Granica rezerwatu przyrody
-  Granica obszaru Natura 2000
-  Oddział leśny \*
-  Wydzielenie leśne \*
-  Obszar objęty ochroną ścisłą

Układ współrzędnych: PL-1992  
Ortofotomapa, cieniowanie:  
Główny Urząd Geodezji  
i Kartografii, usługa przeglądania  
(20.02.2024 r.)  
Oddziały i wydzielienia: Bank Danych  
o Lasach (20.02.2024 r.)

\* według planu urządzenia lasu  
Nadleśnictwa Piwniczna  
na okres gospodarczy 2019-2028





Załącznik Nr 5 do zarządzenia  
Regionalnego Dyrektora Ochrony Środowiska w Krakowie  
z dnia 26 lipca 2024 r.

**Identyfikacja istniejących i potencjalnych zagrożeń dla zachowania właściwego stanu  
ochrony siedlisk przyrodniczych oraz gatunków roślin i zwierząt i ich siedlisk będących  
przedmiotami ochrony w części obszaru Natura 2000 pokrywanej się z rezerwatem**

Lp.	Przedmiot ochrony	Zagrożenie	Opis zagrożenia
1.	9130 żyzne buczyny ( <i>Dentario glandulosae</i> - <i>Fagenion</i> , <i>Galio odorati</i> - <i>Fagenion</i> )	<b>Zagrożenia istniejące</b>	
		Brak	
		<b>Zagrożenia potencjalne</b>	
		F04.02 Zbieractwo grzybów, porostów, jagód	Zbieranie owoców runa leśnego oraz gatunków chronionych, skutkujące niszczeniem roślin i wydeptywaniem runa leśnego
2.	1386 bezlist okrywowy <i>Buxbaumia viridis</i>	<b>Zagrożenia istniejące</b>	
		Brak	
		<b>Zagrożenia potencjalne</b>	
		Brak	
3.	4014 biegacz urozmaicony <i>Carabus variolosus</i>	<b>Zagrożenia istniejące</b>	
		Brak	
		<b>Zagrożenia potencjalne</b>	
		Brak	
4.	1352 wilk <i>Canis lupus</i>	<b>Zagrożenia istniejące</b>	
		Brak	
		<b>Zagrożenia potencjalne</b>	
		F05.04 Kłusownictwo	Nielegalne pozyskiwanie gatunku
		G01.02 Turystyka piesza, jazda konna i jazda na pojazdach niezmotoryzowanych	Nielegalna penetracja rezerwatu może powodować niepokozenie i płoszenie zwierząt
		G01.03 Pojazdy zmotoryzowane	Ruch pojazdów silnikowych (motory, quady, skutery śnieżne) może skutkować płoszeniem zwierząt
5.	1361 ryś <i>Lynx lynx</i>	<b>Zagrożenia istniejące</b>	
		Brak	
		<b>Zagrożenia potencjalne</b>	
		F05.04 Kłusownictwo	Nielegalne pozyskiwanie gatunku
		G01.02 Turystyka piesza, jazda konna i jazda na pojazdach niezmotoryzowanych	Nielegalna penetracja rezerwatu może powodować niepokozenie i płoszenie zwierząt
		G01.03 Pojazdy zmotoryzowane	Ruch pojazdów silnikowych (motory, quady, skutery śnieżne) może skutkować płoszeniem zwierząt





Załącznik Nr 6 do zarządzenia  
Regionalnego Dyrektora Ochrony Środowiska w Krakowie  
z dnia 26 lipca 2024 r.

**Cele działań ochronnych w części obszaru Natura 2000 pokrywającej się z rezerwatem**

Lp.	Przedmiot ochrony	Parametr / wskaźnik stanu ochrony	Cel działań ochronnych
1.	9130 żyzne buczyny ( <i>Dentario glandulosae-Fagenion</i> , <i>Galio odorati-Fagenion</i> )	Powierzchnia siedliska na stanowisku	Utrzymanie oceny FV wskaźnika. Utrzymanie stabilnej powierzchni siedliska na poziomie 16,77 ha.
		Charakterystyczna kombinacja florystyczna	Utrzymanie oceny FV wskaźnika. Utrzymanie kombinacji florystycznej typowej dla siedliska.
		Skład drzewostanu	Utrzymanie oceny FV wskaźnika. Utrzymanie składu gatunkowego typowego dla buczyn bez gatunków obcych ekologicznie.
		Ekspansywne gatunki rodzime w runie	Utrzymanie oceny FV wskaźnika. Utrzymanie braku udziału gatunków ekspansywnych w runie.
		Struktura pionowa i przestrzenna fitocenozy	Utrzymanie oceny FV wskaźnika. Utrzymanie zróżnicowanej struktury wiekowej i przestrzennej w drzewostanie.
		Wiek drzewostanu (udział starodrzewu)	Utrzymanie oceny FV wskaźnika. Utrzymanie udziału drzew starszych niż 100 lat na poziomie powyżej 10%.
		Naturalne odnowienie drzewostanu	Utrzymanie oceny FV wskaźnika. Utrzymanie obecności odnowienia naturalnego wypełniającego miejsca dogodne do odnowienia.
		Gatunki obce w drzewostanie	Utrzymanie oceny FV wskaźnika. Utrzymanie drzewostanu bez udziału gatunków obcych.
		Inwazyjne gatunki obce w podszyciu i runie	Utrzymanie oceny FV wskaźnika. Utrzymanie podszytu i runa bez udziału inwazyjnych gatunków obcych.
		Martwe drewno (łącznie zasoby)	Utrzymanie oceny FV wskaźnika. Utrzymanie zasobności martwego drewna na poziomie powyżej 20 m <sup>3</sup> /ha.
		Martwe drewno wielkowymiarowe	Utrzymanie oceny FV wskaźnika. Utrzymanie ilości grubych kłód i stojących pni długości powyżej 3 m i grubości powyżej 50 cm na poziomie powyżej 5 szt./ha.
Mikrosiedliska drzewne (drzewa biocenotyczne)	Utrzymanie oceny FV wskaźnika. Utrzymanie ilości mikrosiedlisk nadrzewnych na poziomie powyżej 20 szt./ha.		

		Inne zniekształcenia, w tym zniszczenia runa i gleby związane z pozyskaniem drewna	Utrzymanie oceny FV wskaźnika. Utrzymanie runa i gleby bez zniekształceń na skutek rozjeżdżania, wydeptywania, zaśmieciania, pozyskania drewna.
2.	1386 bezlist okrywowy <i>Buxbaumia viridis</i>	Liczba sporofitów	Utrzymanie oceny FV wskaźnika. Utrzymanie liczby sporofitów na poziomie powyżej 5 osobników.
		Areał populacji	Utrzymanie oceny FV wskaźnika. Utrzymanie areału populacji na poziomie powyżej 0,1 m <sup>2</sup> .
		Liczba zasiedlonych pni	Utrzymanie oceny FV wskaźnika. Utrzymanie liczby zasiedlonych pni na poziomie powyżej 5 szt.
		Powierzchnia potencjalnego siedliska	Utrzymanie oceny FV wskaźnika. Utrzymanie powierzchni potencjalnego siedliska na poziomie powyżej 500 m <sup>2</sup> .
		Powierzchnia zajmowanego siedliska	Utrzymanie oceny FV wskaźnika. Utrzymanie powierzchni zajmowanego siedliska na poziomie powyżej 0,5 m <sup>2</sup> .
		Fragmentacja siedliska	Utrzymanie oceny FV wskaźnika. Utrzymanie braku lub niewielkiej fragmentacji siedliska.
		Ocienienie	Utrzymanie oceny FV wskaźnika. Utrzymanie ocienienia na poziomie powyżej 80%.
		Wilgotność powietrza	Utrzymanie oceny FV wskaźnika. Utrzymanie wysokiej wilgotności powietrza (stanowiska przy ciekach).
		Zwarcie drzew i krzewów	Utrzymanie oceny FV wskaźnika. Utrzymanie zwarcia warstwy drzew i krzewów na poziomie powyżej 50%.
		Zwarcie runi lub runa	Utrzymanie oceny FV wskaźnika. Utrzymanie luźnego zwarcia roślin zielnych na poziomie poniżej 30%.
		Zwarcie i charakterystyka warstwy mszystej	Utrzymanie oceny FV wskaźnika. Utrzymanie zwarcia warstwy mszaków i porostów na poziomie poniżej 90% oraz luźnej struktury.
		Konkurencyjne gatunki mszaków	Utrzymanie oceny FV wskaźnika. Utrzymanie braku konkurencyjnych gatunków mszaków na stanowiskach.
		Gatunki ekspansywne	Utrzymanie oceny FV wskaźnika. Utrzymanie braku ekspansywnych gatunków roślin zielnych.
Gatunki obce, inwazyjne	Utrzymanie oceny FV wskaźnika. Utrzymanie braku udziału inwazyjnych gatunków obcych.		
3.	4014 biegacz urozmaicony	Względna liczebność	Brak danych pozwalających określić wartość wskaźnika.

	<i>Carabus variolosus</i>	Staość występowania	Brak danych pozwalających określić wartość wskaźnika.
		Pokrycie roślinnością zielną	Utrzymanie oceny FV wskaźnika. Utrzymanie pokrycia roślinnością zielną na poziomie powyżej 80%.
		Zwarcie roślinności zielnej	Utrzymanie oceny FV wskaźnika. Utrzymanie umiarkowanego zwarcia roślinności zielnej.
		Dominujący typ podłoża	Utrzymanie oceny FV wskaźnika. Utrzymanie dominującego błotnistego lub mulistego podłoża z dużym udziałem materii organicznej.
		Obecność martwego drewna	Utrzymanie oceny FV wskaźnika. Utrzymanie martwego drewna w ilości powyżej 5 pni lub pniaków.
4.	1352 wilk <i>Canis lupus</i>	Zagęszczenie populacji	Brak możliwości oceny parametrów / wskaźników stanu ochrony dla części obszaru Natura 2000 pokrywającej się z rezerwatem ze względu na zbyt małą powierzchnię*
		Lesistość	
		Fragmentacja siedliska	
		Dostępność bazy pokarmowej	
		Zagęszczenie dróg	
		Stopień izolacji siedlisk	
5.	1361 ryś <i>Lynx lynx</i>	Zagęszczenie populacji	Brak możliwości oceny parametrów / wskaźników stanu ochrony dla części obszaru Natura 2000 pokrywającej się z rezerwatem ze względu na zbyt małą powierzchnię.*
		Liczba samic prowadzących młode	
		Średnia liczba młodych na samicę	
		Lesistość	
		Fragmentacja siedliska	
		Dostępność bazy pokarmowej	
		Zagęszczenie dróg	
		Stopień izolacji siedlisk	

**Objaśnienia do tabeli:**

\* Ocena parametrów / wskaźników została dokonana dla całego obszaru Natura 2000 Ostoja Popradzka PLH120019 w tymczasowych celach ochrony dla obszaru przyjętych w obwieszczeniu Regionalnego Dyrektora Ochrony Środowiska w Krakowie znak: OP.6320.9.2024.MSz z dnia 17 kwietnia 2024 r.

FV (stan właściwy), U1 (niezadowalający), U2 (zły) – symbole oceny parametrów stanu ochrony siedliska przyrodniczego lub gatunku wg rozporządzenia Ministra Środowiska z dnia 17 lutego 2010 r. w sprawie sporządzania projektu planu zadań ochronnych dla obszaru Natura 2000 (Dz. U. z 2024 r. poz. 99).

Załącznik Nr 7 do zarządzenia  
Regionalnego Dyrektora Ochrony Środowiska w Krakowie  
z dnia 26 lipca 2024 r.

**Działania ochronne ze wskazaniem podmiotów odpowiedzialnych za ich wykonanie i obszarów ich wdrażania w części obszaru Natura 2000 pokrywającej się z rezerwatem**

Lp.	Przedmiot ochrony	Działania ochronne	Obszar wdrażania	Podmiot odpowiedzialny za wykonanie
<b>Działania dotyczące ochrony czynnej siedlisk przyrodniczych i gatunków zwierząt oraz ich siedlisk</b>				
1.	9130 żyzne buczyny ( <i>Dentario glandulosae</i> - <i>Fagenion</i> , <i>Galio odorati</i> - <i>Fagenion</i> )	1. Pozostawienie płatów siedliska bez ingerencji. 2. Kontrole terenowe przestrzegania przepisów prawa obowiązujących na obszarze rezerwatu, w szczególności zakazów ruchu pieszego, ruchu narciarskiego oraz ruchu pojazdów mechanicznych.	Płaty siedliska w części obszaru Natura 2000 pokrywającej się z rezerwatem	Nadleśnictwo Piwniczna na podstawie porozumienia z RDOŚ w Krakowie
2.	1386 bezlist okrywowy <i>Buxbaumia viridis</i>	1. Pozostawienie stanowisk i siedlisk gatunku bez ingerencji. 2. Kontrole terenowe przestrzegania przepisów prawa obowiązujących na obszarze rezerwatu, w szczególności zakazów ruchu pieszego, ruchu narciarskiego oraz ruchu pojazdów mechanicznych.	Stanowiska gatunku w części obszaru Natura 2000 pokrywającej się z rezerwatem	Nadleśnictwo Piwniczna na podstawie porozumienia z RDOŚ w Krakowie
3.	4014 biegacz urozmaicony <i>Carabus variolosus</i>	1. Pozostawienie stanowisk i siedlisk gatunku bez ingerencji. 2. Kontrole terenowe przestrzegania przepisów prawa obowiązujących na obszarze rezerwatu, w szczególności zakazów ruchu pieszego, ruchu narciarskiego oraz ruchu pojazdów mechanicznych.	Stanowiska gatunku w części obszaru Natura 2000 pokrywającej się z rezerwatem	Nadleśnictwo Piwniczna na podstawie porozumienia z RDOŚ w Krakowie

4.	1352 wilk <i>Canis lupus</i>	1. Pozostawienie siedliska gatunku bez ingerencji. 2. Kontrole terenowe przestrzegania przepisów prawa obowiązujących na obszarze rezerwatu, w szczególności zakazów ruchu pieszego, ruchu narciarskiego oraz ruchu pojazdów mechanicznych.	Część obszaru Natura 2000 pokrywająca się z rezerwatem	Nadleśnictwo Piwniczna na podstawie porozumienia z RDOŚ w Krakowie
5.	1361 ryś <i>Lynx lynx</i>	1. Pozostawienie siedliska gatunku bez ingerencji. 2. Kontrole terenowe przestrzegania przepisów prawa obowiązujących na obszarze rezerwatu, w szczególności zakazów ruchu pieszego, ruchu narciarskiego oraz ruchu pojazdów mechanicznych.	Część obszaru Natura 2000 pokrywająca się z rezerwatem	Nadleśnictwo Piwniczna na podstawie porozumienia z RDOŚ w Krakowie
<b>Działania dotyczące monitoringu stanu przedmiotów ochrony oraz monitoringu realizacji celów działań ochronnych</b>				
6.	9130 żyzne buczyny ( <i>Dentario glandulosae</i> - <i>Fagenion</i> , <i>Galio odorati</i> - <i>Fagenion</i> )	Wykonanie oceny stanu siedliska w oparciu o metodykę Państwowego Monitoringu Środowiska GIOŚ.  Termin wykonania: co 6 lat*	Transekt w płacie siedliska wyznaczony przez eksperta	RDOŚ w Krakowie
7.	1386 bezlist okrywowy <i>Buxbaumia viridis</i>	Wykonanie monitoringu gatunku w oparciu o metodykę Państwowego Monitoringu Środowiska GIOŚ.  Termin wykonania: co 3 lata*	Stanowiska gatunku w części obszaru Natura 2000 pokrywającej się z rezerwatem	RDOŚ w Krakowie
8.	4014 biegacz urozmaicony <i>Carabus variolosus</i>	Wykonanie monitoringu gatunku w oparciu o metodykę Państwowego Monitoringu Środowiska GIOŚ.  Termin wykonania: co 4 lata*	Stanowiska gatunku w części obszaru Natura 2000 pokrywającej się z rezerwatem	RDOŚ w Krakowie
9.	1352 wilk <i>Canis lupus</i>	Wykonanie monitoringu gatunku w oparciu o metodykę Państwowego Monitoringu Środowiska GIOŚ.	Część obszaru Natura 2000 pokrywająca się z rezerwatem	RDOŚ w Krakowie

		Termin wykonania: co 6 lat*		
10.	1361 ryś <i>Lynx lynx</i>	Wykonanie monitoringu gatunku w oparciu o metodykę Państwowego Monitoringu Środowiska GIOŚ.  Termin wykonania: co 6 lat*	Część obszaru Natura 2000 pokrywająca się z rezerwatem	RDOŚ w Krakowie
<b>Działania dotyczące uzupełnienia stanu wiedzy o przedmiotach ochrony i uwarunkowaniach ich ochrony</b>				
Brak				

**Objaśnienia do tabeli:**

\* W terminie wykonywania monitoringu stanu przedmiotów ochrony dla całego obszaru Natura 2000 Ostoja Popradzka PLH120019.

RDOŚ w Krakowie – Regionalna Dyrekcja Ochrony Środowiska w Krakowie.

GIOŚ – Główny Inspektorat Ochrony Środowiska.