

PODRĘCZNIK DLA OFERENTÓW

Rządowy Program Fundusz Młodzieżowy
na lata 2022–2033



EDYCJA 2022

Spis treści

Cel Programu	3
Beneficjenci Programu	3
Przedmiot Konkursu	5
Priorytet 1.: Aktywizacja młodzieży w samorządach	6
Ścieżka 1. Tworzenie i aktywizacja rad młodzieżowych	6
Ścieżka 2. Aktywizacja samorządów uczniowskich i studenckich	7
Priorytet 2.: Organizacje młodzieżowe w życiu publicznym	10
Priorytet 3.: Wzmocnienie kompetencji organizacji młodzieżowych	10
Termin realizacji zadania	12
Wysokość dotacji udzielanej w ramach Konkursu i wkład własny	12
Wydatki kwalifikowalne	13
Kategorie kosztów	13
Wydatki niekwalifikowalne	14
Sposób złożenia oferty	16
Przygotowanie oferty	17
Ocena formalna	24
Ocena merytoryczna	25
Kryteria strategiczne	28
Obowiązki informacyjne Beneficjenta	29
Obowiązek zapewnienia dostępności projektu osobom ze szczególnymi potrzebami	30
Dodatkowe informacje	30

Szanowni Państwo,

oddajemy w Państwa ręce Podręcznik stanowiący materiał pomocniczy dla organizacji zainteresowanych złożeniem oferty w ramach Rządowego Programu Fundusz Młodzieżowy na lata 2022-2033, Edycja 2022. Podręcznik zawiera podstawowe informacje dotyczące Programu, przebiegu konkursu oraz wskazuje, na jakie aspekty należy zwrócić uwagę podczas przygotowania oferty.

Życzę miłej i owocnej lektury!

Wojciech Kaczmarczyk

Dyrektor Narodowego Instytutu Wolności

Centrum Rozwoju Społeczeństwa Obywatelskiego

Cel Programu

Głównym celem Rządowego Programu jest zwiększenie zaangażowania młodzieży i młodzieżowych organizacji pozarządowych w życie publiczne przez wsparcie inicjatyw młodzieżowych, wzrost ich znaczenia w życiu publicznym oraz ich wzmocnienie instytucjonalne.

Cele szczegółowe:

1. Zwiększenie zaangażowania młodzieży w życie publiczne.
2. Wzrost znaczenia inicjatyw młodzieżowych w życiu publicznym.
3. Wzmocnienie instytucjonalne inicjatyw młodzieżowych.

Beneficjenci Programu

Podmiotami uprawnionymi do składania ofert w konkursie w ramach konkursów w 2022 są:

- organizacje pozarządowe, o których mowa w art. 3 ust. 2 UoDPPioW (w tym m.in. stowarzyszenia, w tym stowarzyszenia zwykłe, jednostki terenowe stowarzyszeń posiadające osobowość prawną, związki stowarzyszeń, fundacje, kółka rolnicze, cechy rzemieślnicze, izby rzemieślnicze, izby gospodarcze, samorządy gospodarcze i wspólnoty mieszkaniowe);
- osoby prawne i jednostki organizacyjne działające na podstawie przepisów o stosunku Państwa do Kościoła Katolickiego w Rzeczypospolitej Polskiej, o stosunku Państwa do innych kościołów i związków wyznaniowych oraz o gwarancjach wolności sumienia i wyznania, jeżeli ich cele statutowe obejmują prowadzenie działalności pożytku publicznego;
- stowarzyszenia jednostek samorządu terytorialnego;
- spółdzielnie socjalne;
- koła gospodyń wiejskich;
- ochotnicze straże pożarne;
- spółki akcyjne i spółki z ograniczoną odpowiedzialnością oraz kluby sportowe będące spółkami działającymi na podstawie przepisów z dnia 25 czerwca 2010 r. o sporcie (t.j. Dz. U. z 2020 r. poz. 1133), które nie działają w celu osiągnięcia zysku oraz

przeznaczają całość dochodu na realizację celów statutowych oraz nie przeznaczają zysku do podziału między swoich udziałowców, akcjonariuszy i pracowników¹.

Podmioty uprawnione do aplikowania
nie muszą posiadać statusu organizacji pożytku publicznego (OPP).

Oferta wspólna - mogą złożyć co najmniej 2 organizacje pozarządowe lub inne podmioty uprawnione do aplikowania o środki w ramach konkursu Fundusz Młodzieżowy

Oferta wspólna powinna zawierać następujące informacje dodatkowe: sposób reprezentacji podmiotów wobec organów administracji publicznej oraz określenie, jakie działania w ramach realizacji zadania publicznego wykonywać będą poszczególne podmioty.

W przypadku oferty wspólnej, podmioty składające taką ofertę mają obowiązek zawrzeć między sobą umowę o wspólną realizację projektu/zadania. Umowa między Oferentami powinna zawierać:

- dane dotyczące oferty (priorytet, tytuł zadania, data realizacji);
- dane Oferentów (dane teleadresowe, numery KRS, NIP, regon, reprezentacja);
- opis współpracy między Oferentami uwzględniający formę i zakres zaangażowania Oferentów w realizację projektu;
- sposób zarządzania projektem, przepływ informacji, sprawozdawczość.

Niedozwolone są przepływy finansowe między Oferentami realizującymi zadanie w ramach oferty wspólnej, czyli Oferent, otrzymując dotację wskazaną w umowie, nie może przekazać jej drugiemu Oferentowi.

Udział każdego z Oferentów w całkowitych kosztach zadania publicznego powinien być racjonalny oraz uzasadniony (w stosunku do potencjału poszczególnych oferentów), co będzie podlegać ocenie merytorycznej.

Partnerstwo - gdy Oferent planuje realizację projektu wspólnie z partnerami publicznymi lub prywatnymi.

Partnerstwo może być realizowane w formułach:

¹ Te podmioty są zobowiązane do złożenia w Systemie Obsługi Dotacji oświadczenia, iż nie działają w celu osiągnięcia zysku oraz przeznaczają całość dochodu na realizację celów statutowych oraz nie przeznaczają zysku do podziału między swoich udziałowców, akcjonariuszy i pracowników.

- partnerstwo publiczno-społeczne – podmioty uprawnione do ubiegania się o dotacje mogą, w celu wspólnej realizacji zadań publicznych, tworzyć partnerstwa z jednostkami sektora finansów publicznych;
- partnerstwo prywatno-społeczne – partnerstwa mogą być tworzone także z podmiotami prywatnymi.

W ramach zadania możliwe jest zaangażowanie jednocześnie zarówno partnerów publicznych, jak i prywatnych.

Nie ma także limitu ofert, w których podmioty mogą pełnić funkcję partnera.

Wkład własny może być wnoszony zarówno przez Oferenta, jak i Partnera. Podział zadań i obowiązków między stronami musi być określony zarówno w ofercie, jak i umowie o partnerstwo. Za kosztorys i rozliczenie zadania (w tym wkładu własnego) odpowiada Oferent jako strona Umowy.

Niedozwolone są przepływy finansowe pomiędzy Oferentem a Partnerem. Niedozwolone jest przekazanie części dotacji Partnerowi lub dokonywanie jakichkolwiek zakupów od podmiotu będącego Partnerem.

Przedmiot Konkursu

Dotacje w ramach Konkursu są przeznaczone na realizację następujących zadań:

Priorytet 1.: Aktywizacja młodzieży w samorządach

Ścieżka 1. Tworzenie i aktywizacja rad młodzieżowych

Ścieżka 2. Aktywizacja samorządów uczniowskich i studenckich

Priorytet 2.: Organizacje młodzieżowe w życiu publicznym

Priorytet 3.: Wzmocnienie kompetencji organizacji młodzieżowych

W ramach konkursu Fundusz Młodzieżowy 2022 uprawniony podmiot może złożyć maksymalnie dwie oferty:

jedną w Priorytecie 1

oraz

jedną w Priorytecie 2 lub Priorytecie 3

Priorytet 1.: Aktywizacja młodzieży w samorządach

Priorytet 1. jest przeznaczony dla młodzieżowych rad i sejmików przy jednostkach samorządu terytorialnego oraz samorządów uczniowskich, studenckich i doktoranckich oraz uczelnianych organizacji studenckich i doktoranckich.

Realizacja projektów w ramach Priorytetu 1 odbywać się będzie poprzez wyłonienie zleceniobiorców (zwanymi dalej: Operatorami). Wykorzystanie mechanizmu regrantingu² pozwala na skuteczne dotarcie do podmiotów lokalnych i wspieranie młodzieżowych rad i sejmików, samorządów uczniowskich, studenckich i doktoranckich oraz uczelnianych organizacji studenckich i doktoranckich w formule małych grantów. W ramach Priorytetu 1. należy umożliwić rozwój młodzieżowych rad i sejmików, samorządów uczniowskich, studenckich i doktoranckich oraz uczelnianych organizacji studenckich i doktoranckich na terytorium całej Polski. W każdym województwie lub regionie obejmującym kilka województw zostanie wybrany przynajmniej jeden operator regrantingu terytorialnego obejmującego zasięgiem swojego oddziaływania dany obszar. Operator regrantingu w Priorytecie 1. zapewni radom, sejmikom, samorządom i uczelnianym organizacjom dostęp do środków Programu.

Finansowane będą jedynie działania mieszczące się w zakresie statutowej nieodpłatnej i odpłatnej działalności pożytku publicznego (w granicach limitów określonych w art. 9 UoDPPioW). Tym samym, środki Rządowego Programu Fundusz Młodzieżowy nie mogą być przeznaczone na finansowanie działalności gospodarczej.

W ramach Priorytetu 1 wyodrębniono dwie ścieżki tematyczne:

Ścieżka 1. Tworzenie i aktywizacja rad młodzieżowych

Działania realizowane w tym obszarze mają na celu przede wszystkim wesprzeć inicjatywy zmierzające do tworzenia młodzieżowych rad i sejmików, pomóc zaistnieć przedsięwzięciom realizowanym przez rady i sejmiki dla wspólnot lokalnych oraz służyć zwiększeniu potencjału i trwałości młodzieżowych organów przy jednostkach samorządu terytorialnego przez kompetencyjne i organizacyjne wzmocnienie liderów rad i realizowanych przez nich działań.

Przykładowe aktywności rad, które mogą uzyskać wsparcie w ramach Programu to:

² Oferty składane w Priorytecie 1 muszą polegać na zastosowaniu instrumentu przewidzianego w art. 16a ustawy z dnia 24 kwietnia 2003 r. o działalności pożytku publicznego i o wolontariacie (t.j. Dz. U. z 2020 r. poz. 1057 z późn. zm.), tzw. „regrantingu”.

- ✓ podnoszenie umiejętności, kompetencji i kwalifikacji członków młodzieżowych rad celem poznania struktury, zadań i obowiązków różnych instytucji publicznych, podstawowych przepisów prawa lokalnego, sposobów finansowania inicjatyw oraz zakresu obowiązków poszczególnych urzędników (szkolenia stacjonarne, e-learning, obozy szkoleniowe, wspólne warsztaty dla członków ze starej i nowej kadencji),
- ✓ podnoszenie umiejętności, kompetencji i kwalifikacji opiekunów młodzieżowych rad,
- ✓ współpraca kilku młodzieżowych rad celem wymiany doświadczeń i realizacji wspólnych projektów,
- ✓ organizowanie i angażowanie się w akcje charytatywne,
- ✓ wolontariat,
- ✓ flashmob'y,
- ✓ konkursy,
- ✓ zajęcia i zawody sportowe,
- ✓ wydarzenia kulturalne,
- ✓ plebiscyty,
- ✓ współpraca z samorządami uczniowskimi,
- ✓ organizowanie konferencji poświęconych lokalnym problemom młodzieży,
- ✓ promocja rad w mediach społecznościowych,
- ✓ współpraca międzynarodowa z radami młodzieżowymi z innych krajów celem wymiany doświadczeń.

Ścieżka 2. Aktywizacja samorządów uczniowskich i studenckich

Środki dostępne w tym obszarze przeznaczone są dla samorządów uczniowskich szkół ponadpodstawowych, samorządów studenckich i doktoranckich uczelni wyższych oraz uczelnianych organizacji studenckich i doktoranckich na terytorium całej Polski. Powinny im umożliwić realizację planowanych przedsięwzięć służących aktywizacji młodzieży skupionej w samorządach i uczelnianych organizacjach.

Przykładowe aktywności samorządu, które mogą uzyskać wsparcie w ramach Programu, to:

- ✓ podnoszenie umiejętności, kompetencji i kwalifikacji członków organów samorządów uczniowskich i studenckich celem poznania praw i zadań samorządów oraz zasad działania współpracujących instytucji publicznych (szkolenia stacjonarne, e-learning, obozy szkoleniowe, warsztaty),

- ✓ podnoszenie umiejętności, kompetencji i kwalifikacji opiekunów samorządów,
- ✓ organizowanie i angażowanie się w akcje charytatywne,
- ✓ wolontariat,
- ✓ uczestnictwo w Korpusie Solidarności,
- ✓ współpraca z organizacjami pozarządowymi w realizacji wolontariatu,
- ✓ flashmob'y,
- ✓ konkursy,
- ✓ zajęcia i zawody sportowe,
- ✓ wydarzenia kulturalne,
- ✓ plebiscyty,
- ✓ współpraca samorządów uczniowskich i studenckich celem wymiany doświadczeń i realizacji wspólnych projektów,
- ✓ informowanie o działaniach samorządu w mediach społecznościowych i tradycyjnych.

W związku z planowanym zapewnieniem realizacji regrantingu na terenie całej Polski oferty składane w ramach Priorytetu 1 muszą obejmować swoim zasięgiem obszar od jednego do maksymalnie czterech sąsiadujących ze sobą województw, na terenie których będą realizowane działania.

Każdy Operator zobligowany jest do realizacji obu Ścieżek.

Łączna kwota przeznaczona na realizację Priorytetu 1 w ramach Konkursu Fundusz Młodzieżowy 2022 wynosić będzie **8,5 mln zł**, w podziale na dwa lata.

W konkursie Fundusz Młodzieżowy 2022 w Priorytecie 1 przewiduje się możliwość dofinansowania wyłącznie projektów dwuletnich realizowanych w terminie od **1 sierpnia 2022 r.** do **31 grudnia 2023 r.**

W pierwszym roku realizacji środki powinny zostać przeznaczone na działania przygotowawcze do przeprowadzenia konkursu grantowego oraz działania informacyjno-promocyjne. W drugim roku projekt musi zakładać w szczególności przeprowadzenie konkursu dotacyjnego. Okres realizacji zadania musi mieścić się w ww. określonych terminach. Okres realizacji zadania jest tożsamy z okresem ponoszenia kwalifikowanych kosztów związanych z realizacją zadań.

Łączna kwota przeznaczona na realizację Priorytetu 1 w ramach Konkursu wynosić będzie **8,5 mln zł**.

Maksymalna roczna kwota dotacji w 2022 roku wynosić będzie 400 tys. złotych.

Maksymalna roczna kwota dotacji w 2023 roku wynosić będzie 2,1 mln złotych.

Maksymalna kwota małego grantu ustalana jest przez Oferenta. W ramach obu ścieżek tematycznych Operatorzy będą udzielać wsparcia:

- młodzieżowym radom i sejmikom przy jednostkach samorządu terytorialnego,
- samorządom uczniowskim, studenckim i doktoranckim oraz uczelnianym organizacjom studenckim i doktoranckim.

oraz prowadzić działania o charakterze animacyjnym i edukacyjnym, mające na celu wsparcie inicjatyw zmierzających do tworzenia rad młodzieżowych, pomoc w zaistnieniu przedsięwzięciom realizowanym przez rady i sejmiki dla wspólnot lokalnych oraz zwiększanie potencjału i trwałości młodzieżowych organów przy jednostkach samorządu terytorialnego przez kompetencyjne i organizacyjne wzmocnienie ich liderów i realizowanych przez nich działań, a także umożliwiające realizację planowanych przedsięwzięć służących aktywizacji młodzieży skupionej w samorządach i uczelnianych organizacjach.

Na zakończenie realizacji zadania, każdy z Operatorów będzie zobowiązany do przygotowania prezentacji dotyczącej zrealizowanego projektu.

Program jest adresowany do organizacji pozarządowych w rozumieniu art. 3 ust. 2 ustawy o pożytku oraz podmiotów, o których mowa w art. 3 ust. 3 UoDPPiW, których statuty zawierają postanowienia wskazujące, iż prowadzą działania skierowane do młodzieży lub też mogą udokumentować prowadzenie takiej działalności w okresie dwóch lat poprzedzających ogłoszenie konkursu ofert.

Operator to organizacja pozarządowa lub podmiot wymieniony w art. 3 ust. 3 UoDPPiW, która przeprowadzi konkurs dotacyjny w ramach regrantingu z wykorzystaniem Funduszu Młodzieżowego.

Patron - organizacja pozarządowa lub podmiot wymieniony w art. 3 ust. 3 UoDPPiW, która może ubiegać się o przyznanie mikrodotacji na realizację projektu, dzięki któremu konkretna grupa nieformalna będzie miała możliwość realizacji lokalnego przedsięwzięcia. Patron, który otrzyma mikrodotację na wsparcie realizacji lokalnego przedsięwzięcia przez grupę nieformalną to realizator projektu, o którym mowa w art. 2 pkt. 6 UoDPPiW.

Priorytet 2.: Organizacje młodzieżowe w życiu publicznym

Projekty realizowane w ramach Priorytetu 2. powinny przyczyniać się do **zwiększania obecności organizacji młodzieżowych w życiu publicznym** w działaniach dotyczących m.in. **edukacji obywatelskiej, solidarności międzypokoleniowej, a także analizy sytuacji młodzieży.** Przedmiotem wsparcia będzie także **udział organizacji młodzieżowych w dialogu obywatelskim i procesach konsultacji.**

Wspierane będą działania organizacji w zakresie **kształtowania polityk publicznych na poziomie lokalnym, regionalnym,** a jeśli będzie to uzasadnione specyfiką projektu – także na poziomie **krajowym.** Dotyczyć to może m.in. polityki społecznej, polityki kulturalnej, podtrzymywania i upowszechniania tradycji narodowej, zachowania dziedzictwa narodowego, regionalnego i lokalnego, polityki edukacyjnej, kształtowania wśród młodych ludzi postaw propaństwowych i obywatelskich.

Projekty realizowane w ramach Priorytetu 2. powinny także zmierzać do **angażowania młodzieży w różne formy konsultacji społecznych dotyczących kształtowania budżetu ze szczególnym uwzględnieniem budżetu obywatelskiego.** W szczególny sposób wspierane będą takie działania, które prowadzą do stworzenia **trwałych rozwiązań instytucjonalnych, wzorów działań,** które mogą być aplikowane także w innych społecznościach lokalnych.

Do działań, które będą wspierane w ramach Priorytetu 2. należą także wszelkie formy **wymiany informacji między organizacjami obywatelskimi i władzami publicznymi,** zwłaszcza takie, które prowadzą do stworzenia trwałych rozwiązań instytucjonalnych w zakresie polityki informacyjnej.

Priorytet 2 obejmie także aktywności związane z **promocją wspierania młodzieży i organizacji młodzieżowych, wolontariatu młodzieżowego w programach współpracy jednostek samorządu terytorialnego z organizacjami pozarządowymi.**

Priorytet 3.: Wzmocnienie kompetencji organizacji młodzieżowych

Projekty realizowane w ramach Priorytetu 3. powinny przyczyniać się do **budowy i wzmocnienia potencjału organizacji młodzieżowych** poprzez **poprawę ich zarządzania, tworzenie i doskonalenie zasobów, tworzenie i rozwijanie strategii działania organizacji.**

Rozwój strategii działania obejmować może zagadnienia takie jak **działania fundraisingowe, kształtowanie wizerunku organizacji w przestrzeni publicznej** (w tym przekazywania informacji o prowadzonych działaniach, kosztach i źródłach finansowania), **zarządzanie zespołem**.

W ramach Priorytetu 3. możliwe będzie **wspieranie wymiany doświadczeń, tworzenie i rozwijanie porozumień i związków organizacji młodzieżowych**, a także **tworzenie aktywnej polityki informacyjnej i komunikacyjnej organizacji młodzieżowych, upowszechnianie informacji o działaniach organizacji, wspieranie społecznych kampanii informacyjnych**.

W przypadku, kiedy Oferent złoży w ofercie składanej w ramach konkursu Fundusz Młodzieżowy oświadczenie o prowadzeniu wyłącznie nieodpłatnej działalności pożytku publicznego, to nie jest uprawniony do pobierania opłat od adresatów zadania (świadczeń pieniężnych od adresatów wsparcia), jako nieprowadzący działalności odpłatnej pożytku publicznego.

Zakres działań możliwych do zrealizowania w ramach Priorytetów 1-3 obejmuje wszystkie sfery zadań publicznych wymienione w art. 4 ust. 1 ustawy z dnia 24 kwietnia 2003 r. o działalności pożytku publicznego i o wolontariacie (t.j. Dz. U. z 2020 r. poz. 1057 z późn. zm.), zwanej dalej UoDPPioW.

W konkursie Fundusz Młodzieżowy 2022 w Priorytetach 2-3 przewiduje się możliwość dofinansowania projektów dwuletnich realizowanych w terminie od **1 sierpnia 2022 r. do 31 grudnia 2023 r.** Okres realizacji zadania nie może być krótszy niż dwanaście miesięcy, a zadania musi się rozpocząć w 2022 roku. Okres realizacji zadania jest tożsamy z okresem ponoszenia kwalifikowanych wydatków związanych z realizacją zadań.

Wydatki w ramach dofinansowanych projektów poniesione przed ogłoszeniem wyników konkursu będą wydatkami kwalifikowalnymi zgodnie z terminem realizacji zadania. Jednocześnie, rozpoczęcie realizacji zadania przed rozstrzygnięciem konkursu nie jest równoznaczne z otrzymaniem dofinansowania.

Termin realizacji zadania

W konkursie Fundusz Młodzieżowy Edycja 2022 przewiduje się możliwość dofinansowania projektów trwających i realizowanych w terminie od **1 sierpnia 2022 r.** do **31 grudnia 2023 r.** (nie krótsze niż trwające 12 miesięcy).

Termin realizacji zadania dzieli się na dwa okresy finansowania:

- od dnia 1 sierpnia 2022 r. do 31 grudnia 2022 r.
- od dnia 1 stycznia 2023 r. do 31 grudnia 2023 r.

W Priorytecie 1 przewiduje się możliwość dofinansowania wyłącznie projektów dwuletnich realizowanych w terminie od **1 sierpnia 2022 r.** do **31 grudnia 2023 r.**

W Priorytetach 2 i 3 przewiduje się możliwość dofinansowania projektów dwuletnich realizowanych w terminie od **1 sierpnia 2022 r.** do **31 grudnia 2023 r.** Okres realizacji zadania nie może być krótszy niż dwanaście miesięcy, a zadania musi się rozpocząć w 2022 roku.

Termin realizacji zadania jest tożsamy z okresem ponoszenia wydatków związanych z realizacją zadań.

UWAGA

Wszystkie wydatki ponoszone przed lub po wskazanym wyżej terminie będą uznane za niekwalifikowalne, co spowoduje konieczność ich zwrotu do NIW- CRSO.

Wysokość dotacji udzielanej w ramach Konkursu i wkład własny

W ramach Konkursu można ubiegać się o dotacje w wysokości:

- Priorytet 1 – do 2,5 mln zł (do 400 tys. zł w 2022 roku, do 2,1 mln zł w 2023 roku)
- Priorytet 2 – od 100 tys. zł do 250 tys. zł (tj. od 50 tys. zł do 125 tys. zł w 2022 i 2023 r.)
- Priorytet 3 – od 100 tys. zł do 250 tys. zł (tj. od 50 tys. zł do 125 tys. zł w 2022 i 2023 r.)

Wniesienie wkładu własnego w ramach składanych ofert nie jest wymagane i nie podlega ocenie merytorycznej.

Wydatki kwalifikowalne

Regulamin nie określa zamkniętego katalogu wydatków kwalifikowalnych.

Wydatki w ramach konkursu Fundusz Młodzieżowy 2022 są kwalifikowalne, jeżeli są:

- niezbędne dla realizacji projektu,
- racjonalne i efektywne,
- zostały faktycznie poniesione w okresie realizacji projektu³,
- udokumentowane,
- zostały przewidziane w budżecie projektu,
- zgodne ze szczegółowymi wytycznymi określonymi w Regulaminie Konkursu,
- zgodne z odrębnymi przepisami prawa powszechnie obowiązującego.

Wydatki publiczne powinny być dokonywane (art. 44 ust. 3 UoFP):

1. w sposób celowy i oszczędny, z zachowaniem zasad:
 - a. uzyskiwania najlepszych efektów z danych nakładów,
 - b. optymalnego doboru metod i środków służących osiągnięciu założonych celów;
2. w sposób umożliwiający terminową realizację zadań;
3. w wysokości i terminach wynikających z wcześniej zaciągniętych zobowiązań.

Podmiot wnioskujący o przyznanie środków publicznych na realizację wyodrębnionego zadania powinien przedstawić ofertę wykonania zadania zgodnie z zasadami uczciwej konkurencji, gwarantującą wykonanie zadania w sposób efektywny, oszczędny i terminowy (art. 47 UoFP).

W ramach zadań realizowanych w Priorytecie 1 nie jest dozwolone pobieranie przez
Operatorów świadczeń pieniężnych od odbiorców zadania!

Kategorie kosztów

Ze środków Programu Fundusz Młodzieżowy pokrywane będą jedynie następujące kategorie kosztów:

Kategoria	Koszty	Limity
-----------	--------	--------

³ Z zastrzeżeniem określonym w Części C, w rozdziale I (w ciągu 14 dni od dnia zakończenia zadania, ale nie później niż do 31 grudnia danego roku).

I. Koszty merytoryczne, w tym koszty promocji	Koszty bezpośrednio związane z realizacją zadania.	Brak limitu.
II. Koszty obsługi zadania publicznego	Koszty administracyjno-księgowo.	Do 25% przyznanej kwoty dotacji.
III. Koszty związane z rozwojem instytucjonalnym własnej organizacji ⁴	Koszty związane z rozwojem instytucjonalnym Oferenta/Oferentów Wszystkie koszty muszą być uzasadnione – w ofercie powinno być wskazane, w jakim stopniu dany wydatek przyczynia się do rozwoju organizacji.	Do 20% przyznanej kwoty dotacji.
Procentowy limit dotacji dla Kategorii II oraz III liczony jest od wysokości dotacji przekazanej na realizację zadania.		
W Priorytecie 1 w ramach kategorii I nie mniej niż 60% dotacji musi być przeznaczone na realizację inicjatyw młodzieżowych oraz małe granty.		

W przypadku **kosztów wynagrodzenia personelu**, w tym kosztów osobowych administracji i obsługi projektu oraz kosztów osobowych merytorycznych, kwalifikowalne są wszystkie składniki wynagrodzenia (zarówno w przypadku stosunku pracy, jak i umów cywilnoprawnych). W ramach realizowanych zadań rekomendowane jest odpowiedzialne podchodzenie do NGO jako miejsca pracy, poprzez zatrudnianie pracowników na umowy o pracę.

Wydatki niekwalifikowalne

Do wydatków, które nie mogą być finansowane ze środków pochodzących z dotacji należą wydatki nie odnoszące się jednoznacznie do projektu, w tym m. in.:

⁴ Zgodnie z art. 31 ustawy z dnia 15 września 2017 roku o Narodowym Instytucie Wolności - Centrum Rozwoju Społeczeństwa Obywatelskiego (t.j. Dz. U. z 2018 r. poz. 1813 z późn. zm.).

- podatek od towarów i usług (VAT), jeśli może zostać odliczony w oparciu o ustawę z dnia 11 marca 2004 r. o podatku od towarów i usług (t.j. Dz. U. z 2020 r. poz. 106 z późn. zm.);
- zakup nieruchomości gruntowej, lokalowej, budowlanej;
- wydatki majątkowe (w rozumieniu art. 3 ust. 1 pkt 14-15 ustawy z dnia 29 września 1994 r. o rachunkowości (t.j. Dz. U. z 2021 r. poz. 217 z późn. zm.) i art. 16a ust. 1 w zw. z art. 16d ust. 1 ustawy z dnia 15 lutego 1992 r. o podatku dochodowym od osób prawnych (t.j. Dz. U. z 2021 r. poz. 1800) - w tym:
 - nieruchomości – w tym grunty,
 - maszyny i urządzenia o wartości powyżej 10.000 zł,
 - środki transportu o wartości powyżej 10.000 zł,
 - aplikacje i strony internetowe o wartości powyżej 10.000 zł,
 - pozostałe wartości niematerialne i prawne (autorskie prawa majątkowe, prawa pokrewne, licencje, koncesje itp., know-how), których przewidywany okres używania jest dłuższy niż rok oraz zostały przeznaczone na potrzeby własne jednostki lub oddane do używania na podstawie umów najmu czy dzierżawy,
 - inwentarz żywy,
- amortyzacja;
- leasing;
- rezerwy na pokrycie przyszłych strat lub zobowiązań;
- odsetki z tytułu niezapłaconych w terminie zobowiązań;
- koszty kar i grzywien;
- koszty procesów sądowych (z wyjątkiem spraw prowadzonych w interesie publicznym);
- nagrody, premie i inne formy bonifikaty rzeczowej lub finansowej dla osób zajmujących się realizacją zadania;
- ekwiwalent za niewykorzystany urlop;
- zakup napojów alkoholowych (jest to niezgodne z art. 1 ust. 1 ustawy z dnia 26 października 1982 r. o wychowaniu w trzeźwości i przeciwdziałaniu alkoholizmowi [t.j. Dz. U. z 2018 r. poz. 2137 z późn. zm.]);
- podatki i opłaty z wyłączeniem podatku dochodowego od osób fizycznych, składek na ubezpieczenie społeczne i zdrowotne, składek na Fundusz Pracy oraz Fundusz Gwarantowanych Świadczeń Pracowniczych, składek na Pracownicze Plany Kapitałowe

(PPK) i innych obowiązkowych zobowiązań wobec Skarbu Państwa i ZUS, opłat bankowych (przelewy, przewalutowanie), a także opłat za zaświadczenie o niekaralności, opłaty za zajęcie pasa drogowego oraz kosztów związanych z uzyskaniem informacji publicznej (z wyjątkiem realizacji działań merytorycznych prowadzonych w interesie ogólnym);

- koszty wyjazdów służbowych osób zaangażowanych w realizację projektu na podstawie umowy cywilnoprawnej, chyba że umowa ta określa zasady i sposób podróży służbowych.

Dotacja nie może być przeznaczona na finansowanie działalności gospodarczej.

Zasady rozliczania podatku VAT

W przypadku, kiedy Oferent nie ma możliwości odzyskania podatku VAT, wszelkie koszty wskazane w kosztorysie są kosztami brutto, co oznacza, że w takiej sytuacji podatek VAT jest kosztem kwalifikowalnym.

W sytuacji, kiedy Oferent jest uprawniony do odzyskania podatku VAT, ustala w kosztorysie koszty pomniejszone o wartość odzyskanego podatku VAT. Podatek VAT jest w takiej sytuacji kosztem niekwalifikowalnym⁵.

Niedozwolone jest podwójne finansowanie wydatku, czyli całkowite lub częściowe pokrycie tego samego wydatku dwa razy ze środków publicznych.

Sposób złożenia oferty

Oferty należy wypełnić i złożyć za pomocą Systemu Obsługi Dotacji, dostępnego na stronie internetowej <https://generator.niw.gov.pl> w terminie wskazanym w ogłoszeniu o konkursie.

W ramach konkursu Fundusz Młodzieżowy 2022 uprawniony podmiot może złożyć maksymalnie dwie oferty:

jedną w Priorytecie 1

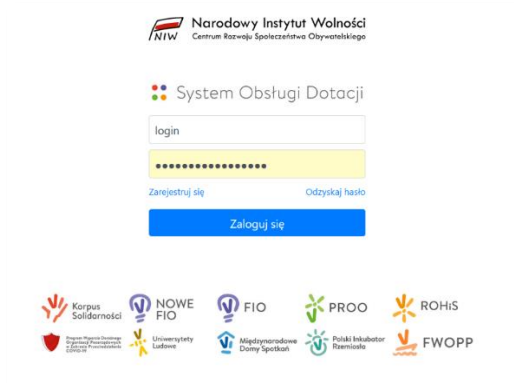
oraz

jedną w Priorytecie 2 lub Priorytecie 3.

⁵ Aktem prawnym, w oparciu o który należy badać możliwość odzyskania podatku VAT jest ustawa z dnia 11 marca 2004 r. o podatku od towarów i usług (t.j. Dz. U. z 2021 r. poz. 685 z późn. zm.).

Ocenie podlegają wyłącznie oferty złożone w SOD.

W celu złożenia oferty należy najpierw zarejestrować się w Systemie Obsługi Dotacji oraz utworzyć konto organizacji.



Przygotowanie oferty

Przygotowując ofertę, warto posługiwać się **logiką projektową**, która pozwala na skuteczne zaplanowanie działań oraz złożenie kompleksowej aplikacji. Wypełniana w ramach konkursu oferta jest skonstruowana w oparciu o tę logikę: najpierw należy wskazać problemy i potrzeby, a następnie określić działania, które mają doprowadzić do ich rozwiązania, jednocześnie wskazując na rezultaty.

Elementy logiki projektowej
1. PROBLEMY I POTRZEBY
2. DZIAŁANIA I ICH UZASADNIENIE
3. REZULTATY I ICH WSKAŹNIKI
4. ZARZĄDZANIE REALIZACJĄ ZAPLANOWANYCH DZIAŁAŃ
5. WNIOSKOWANA KWOTA DOTACJI

Charakterystyka Oferenta

Jednym z najważniejszych elementów oferty jest opis działalności statutowej (podejmowanych dotychczas działań). Opis powinien zawierać też zasoby kadrowe, rzeczowe i finansowe, a także potencjał organizacji w wymiarze instytucjonalnym, organizacyjnym i programowym.

Zasoby Oferenta

Zaplanowane działania muszą być możliwe do zrealizowania, dlatego w ofercie należy wykazać, że organizacja posiada potencjał do ich wykonania w przypadku otrzymania dotacji. Potencjał ten można podzielić na:

- **Zasoby kadrowe** – wiedzę i doświadczenie kadry zaangażowanej w planowaną realizację zadania. Jeśli już na etapie składania oferty wiedzą Państwo, kto będzie odpowiedzialny za dane zadanie, należy przedstawić w skrócie, ale treściwie doświadczenie i kwalifikacje każdej z osób ze wskazaniem stanowiska, jakie dana osoba obejmie. Nie jest konieczne podawanie imion i nazwisk. Jeśli na etapie składania oferty nie jest jasne, kto dokładnie miałby pełnić dane funkcje w zadaniu, można określić jedynie wymagania, jakie powinna spełnić osoba zaangażowana przy danym zadaniu. Najważniejsze jest, aby doświadczenie oraz kwalifikacje danej osoby odpowiadały zakresowi i charakterowi określonego zadania, jak również były adekwatne do określonego stanowiska.
- **Doświadczenie Oferenta** – np. wykazane poprzez liczbę lat funkcjonowania oraz przykłady projektów realizowanych w minionych latach w obszarze związanym z planowanym zadaniem. Jeśli składana oferta jest Państwa pierwszym tego typu przedsięwzięciem, należy opisać te elementy wcześniejszego doświadczenia, które pomogą Państwu w realizacji planowanego zadania.

Wypełniając tę część oferty należy pamiętać przede wszystkim o:

- opisaniu potencjału i zasobów organizacji w wymiarze instytucjonalnym, organizacyjnym i programowym,
- odniesieniu się do zasobów:
 - materialnych (siedziba i lokale, sprzęt, wyposażenie),
 - ludzkich (członkowie, pracownicy etatowi i współpracownicy, wolontariusze),
 - finansowych (źródła finansowania, wynik finansowy, formy pozyskiwania środków),
 - wiedzy i doświadczenia w odniesieniu do aspektów merytorycznych prowadzonej działalności,
 - zarządzania, np. projektami, finansami itp.,
 - współpracy (z biznesem, innymi organizacjami pozarządowymi, sektorem publicznym).

Opis potrzeby wskazującej na zasadność realizacji zadania

Punktem wyjścia dla określenia potrzeb organizacji oraz obszarów wymagających wsparcia powinno być prawidłowe oraz rzetelne wykonanie diagnozy potrzeb. Oznacza to, że w Ofercie należy przedstawić uzasadnienie, które potwierdzi celowość zaplanowanych działań. Wskazane działania powinny odpowiadać na faktyczne potrzeby organizacji oraz przyczyniać się do wsparcia działań statutowych (edukacyjnych) i rozwoju instytucjonalnego.

W celu przygotowania wysokiej jakości diagnozy potrzeb warto wykazać w ofercie podstawowe źródła informacji:

Własna wiedza

Pomysł na działania poprawiające istniejącą sytuację prawdopodobnie w głównej mierze wynika z Państwa wiedzy i doświadczenia. Działając w organizacji w swoim obszarze statutowym doskonale znają Państwo problemy i wyzwania, na które warto odpowiedzieć działaniami zawartymi w ofercie. Należy jednak pamiętać, iż posiadana przez Państwa wiedza, często specjalistyczna, może być dużo szersza od wiedzy eksperta oceniającego ofertę w danym temacie. Warto więc przygotowując diagnozę wyjaśnić, z czego wynikają postawione w ofercie tezy.

PRZYKŁAD	Stawiając diagnozę warto wykazać, iż problem został zidentyfikowany w trakcie kilkuletniej działalności organizacji, a prowadzone przez podmiot cykliczne działania potwierdzają jego istnienie.
-----------------	--

Dane

Sama wiedza i doświadczenie organizacji nie są wystarczającą podstawą do postawienia pełnej diagnozy sytuacji. Być może przedstawione przez Państwa w ofercie przemyślenia i obserwacje ograniczają się do wybranych czynników wpływających na problem, przez co pomijane są inne istotne aspekty. Warto więc sięgnąć do oficjalnych opracowań na dany temat, tak by móc poprzeć wnioski danymi statystycznymi czy innymi wynikami badań. Umieszczenie w opisie sytuacji wskazującej na zasadność realizacji zaplanowanych działań tych dwóch elementów pozwoli Państwu uwiarygodnić postawioną diagnozę.

Opinia otoczenia / interesariuszy

Trzecim elementem diagnozy może być opinia samych interesariuszy, beneficjentów innych działań podejmowanych przez Państwa organizację na temat obszarów wymagających wsparcia. Być może Państwa wiedza i doświadczenie wskazują na istnienie danej sytuacji, która

jest potwierdzona oficjalnymi danymi, jednakże w praktyce może się okazać, iż osoby zaangażowane, obserwując z zewnątrz, są w stanie wskazać nieidentyfikowane przez samego Oferenta obszary wymagające wsparcia lub szanse na rozwój. Warto zatem włączyć beneficjentów już na etapie przygotowania oferty. Być może okaże się, iż mają oni dodatkowe pomysły na aktywności, których Państwo nie rozważali.

Działania i ich uzasadnienie

Działania odnoszą się do tego, w jaki sposób planowane jest osiągnięcie celu zadania.

Wszystkie z nich powinny być spójne z diagnozą potrzeb oraz wpisywać się w cele Programu.

Działania powinny być spójne z Priorytetami Rządowego Program Fundusz Młodzieżowy na lata 2022-2033.

Wszystkie działania muszą się mieścić w terminie realizacji **całego zadania**. Warto się także zastanowić, czy czas zaplanowany na realizację danego działania jest wystarczający (ani za krótki, ani zbyt wydłużony w czasie).

Rezultaty

Elementem łączącym działania z celami zadania są rezultaty. Obrazują one, jakie efekty mają przynieść zaplanowane działania. Istotne, w jaki sposób będą mierzone oraz w jaki sposób odpowiadają na problemy i potrzeby ujęte w diagnozie. **Rezultaty to bezpośrednie efekty realizacji poszczególnych działań. Rezultaty mogą mieć charakter ilościowy lub jakościowy.**

Ważne jest, aby poszczególne rezultaty były konkretne i realne do osiągnięcia.

Rezultaty oraz zmianę społeczną, jaka zostanie osiągnięta poprzez realizację zadania należy opisać w polu **Opis zakładanych rezultatów realizacji zadania publicznego**.

	Wskaźniki rezultatów zostały określone w Programie i są zawarte w tabeli „6. Dodatkowe informacje dotyczące rezultatów realizacji zadania publicznego”. Planowany poziom osiągnięcia wskaźników rezultatu na rok 2023 określa Oferent.
--	--

Należy opisać, w jaki sposób będzie mierzony dany wskaźnik oraz na podstawie jakich źródeł będzie można zweryfikować poziom jego osiągnięcia.

Każde zaplanowane działanie musi mieć minimum jeden rezultat, a zatem także dla każdego działania należy określić minimum jeden mierzalny wskaźnik rezultatu.

	Oferent sam określa, rezultaty i w jakim zakresie planuje realizować w ramach zadania. Nie ma obowiązku realizacji wszystkich rezultatów.
--	---

Rezultaty i wskaźniki opisane w Rządowym Programie Fundusz Młodzieżowy na lata 2022-2033

Priorytet 1.	
Aktywizacja młodzieży w samorządach	Liczba funkcjonujących rad młodzieżowych
	Liczba członków rad objętych programami kształcenia/kursami
	Liczba rad, które uzyskały wsparcie
	Liczba opiekunów rad objętych programami kształcenia/kursami
	Liczba inicjatyw rad wspartych w ramach Programu
	Liczba rad wdrażających lokalne rozwiązania w zakresie wolontariatu
	Odsetek rad, które w rok po zakończeniu realizacji zadania deklarują poprawę funkcjonowania dzięki wsparciu w ramach Programu
	Liczba samorządów uczniowskich i studenckich, które uzyskały wsparcie
	Liczba inicjatyw samorządów wspartych w ramach Programu
	Liczba samorządów wdrażających rozwiązania w zakresie wolontariatu
Priorytet 2.	

Organizacje młodzieżowe w życiu publicznym	Liczba organizacji, które otrzymały wsparcie
	Liczba inicjatyw wspartych w ramach Programu
Priorytet 3.	
Wzmocnienie kompetencji organizacji młodzieżowych	Liczba inicjatyw zrealizowanych w ramach Programu, których celem było zwiększenie kompetencji organizacji
	Odsetek organizacji, które w rok po zakończeniu realizacji zadania deklarują zwiększenie stabilności funkcjonowania dzięki wsparciu w ramach Programu

Rezultaty są kluczowe w procesie rozliczania zadania, dlatego należy zwrócić szczególną uwagę na poprawność ich sformułowania oraz określenia sposobów ich monitorowania i dokumentowania.

Zasady rozliczenia przez rezultaty		
Zrealizowane działania	Realizacja wskaźników rezultatu (średnia % arytmetyczna wszystkich wskaźników)	Dotacja
Wszystkie	100%-80%	Rozliczona
Wszystkie	80%-50%	NIW dokonuje analizy, której celem jest ustalenie możliwej do rozliczenia kwoty dotacji - pod uwagę brany jest stosunek wartości dotacji do osiągniętych wskaźników rezultatu (średniej arytmetycznej wszystkich zaplanowanych do osiągnięcia wartości wskaźników w danym okresie rozliczeniowym)
Wszystkie	poniżej 50%	NIW określa wysokość kwoty dotacji do zwrotu
Nie wszystkie	powyżej 50%	NIW określa wysokość kwoty dotacji do zwrotu
Nie wszystkie	poniżej 50%	NIW określa wysokość kwoty dotacji do zwrotu

Budżet

Planując budżet należy zwrócić uwagę na kilka istotnych szczegółów:

- wydatki muszą być jednoznacznie przyporządkowane do działań, które będzie realizować organizacja,
- budżet powinien być możliwie szczegółowy, tak aby pozwalał na identyfikację konkretnych wydatków, które organizacja zamierza finansować ze środków dotacji,
- należy pamiętać, że pomimo zasady rozliczania przez rezultaty, wydatki finansowe ponoszone w ramach dotacji muszą być dokumentowane za pomocą dowodów księgowych, spełniających wymagania określone dla dowodu księgowego, które

zgodnie z ustawą z dnia 29 września 1994 r. o rachunkowości są podstawą stwierdzającą dokonanie operacji gospodarczej,

- w polu „Uwagi” warto zawrzeć wszystkie informacje dotyczące budżetu – np. jakie wydatki odnoszą się do poszczególnych działań, jak zaplanowano wydatki w latach itp. To informacje, które mogą ułatwić ocenę merytoryczną oferty przez eksperta,
- w przypadku kosztów osobowych można podać sposób kalkulacji np. umowa o pracę / umowa cywilno-prawna lub rozliczenie przez fakturę.

Wartość początkowa (jednostkowa) środka trwałego lub wartości niematerialnych i prawnych, związanego z realizacją zadania, nie może być wyższa niż 10 000,00 zł brutto . Zakup środka trwałego lub wartości niematerialnych i prawnych o wartości powyżej 10 000,00 zł brutto stanowi koszt niekwalifikowalny!
--

Przygotowanie budżetu – dobre praktyki:

1. wszystkie planowane wydatki powinny być niezbędne z perspektywy realizacji zadania oraz muszą wynikać bezpośrednio z zaplanowanych działań
2. stawki powinny być adekwatne i realne – powinny odpowiadać stawkom rynkowym występującym w danym regionie Polski; do ich określenia najlepiej przeprowadzić rozeznanie cenowe zawierające porównanie trzech ofert (np. ze sklepów internetowych)
3. konstrukcja budżetu powinna być jasna i klarowna – opis rodzaju kosztu nie może być zbyt ogólny oraz nazbyt szczegółowy
4. każdy wydatek należy uzasadnić

	Lp.	Rodzaj kosztu	Rodzaj miary	Koszt jednostkowy [PLN]	Liczba jednostek	Wartość [PLN]
	1	Zakup szkolenia z zakresu fundraisingu	szkolenie	2 500 zł	1	2 500 zł

O czym jeszcze należy jeszcze pamiętać przed złożeniem oferty?

- W ramach konkursu dana organizacja może złożyć maksymalnie dwie oferty:

jedną w Priorytecie 1

oraz

jedną w Priorytecie 2 lub Priorytecie 3

- Należy bezwzględnie pamiętać, **aby ofertę złożyć w terminie określonym w ogłoszeniu o Konkursie**. Zalecamy, aby w przypadku zakończenia prac nad ofertą przekazać ją do przeczytania osobom niezaangażowanym w jej przygotowanie pod kątem wychwycenia literówek, niespójności, czy też ewentualnych błędów w budżecie. Prosimy również, aby nie czekać ze złożeniem oferty do ostatniej chwili.

Przygotowanie i złożenie w Systemie Obsługi Dofinansowań oferty zamyka pierwszy etap ubiegania się o dofinansowanie. Drugi etap to ocena formalna i merytoryczna złożonej oferty.

Ocena formalna

Złożona w Systemie Obsługi Dofinansowań oferta podlega ocenie formalnej, której celem jest weryfikacja, czy dany Oferent spełnienia wszystkie kryteria formalne. Ocenę formalną przeprowadzają Pracownicy NIW-CRSO, którzy sprawdzają:

- czy oferta została wypełniona i złożona za pomocą Systemu Obsługi Dotacji we wskazanym w regulaminie terminie,
- czy oferta została złożona przez uprawniony podmiot.

W wyniku oceny formalnej oferta może zostać:

- zakwalifikowana do oceny merytorycznej – w przypadku spełnienia wszystkich kryteriów formalnych określonych w Regulaminie albo
- odrzucona – w przypadku niespełnienia co najmniej jednego kryterium formalnego.

Jeżeli oferta została odrzucona z powodu złożenia go przez nieuprawniony podmiot, Oferentowi przysługuje z tego powodu **odwołanie od wyniku oceny formalnej** do Przewodniczącego Komitetu do Spraw Pożytku Publicznego za pośrednictwem NIW-CRSO w terminie 3 dni roboczych od dnia publikacji wyników oceny formalnej. Odwołanie wnosi się przy użyciu Systemu Obsługi Dotacji.

Informacja o wynikach oceny formalnej ofert jest publikowana na stronie NIW-CRSO: www.niw.gov.pl. Karta oceny formalnej zostanie udostępniona w Systemie Obsługi Dotacji oraz przekazywana na adres poczty elektronicznej Oferenta wskazany w ofercie w dniu publikacji listy.

Ocena merytoryczna

Ocena merytoryczna oferty dokonywana jest przez Instytucję Zarządzającą przy wsparciu ekspertów zewnętrznych, których nazwiska znajdują się w bazie ekspertów NIW-CRSO i ma postać oceny punktowej wraz z uzasadnieniem.

Do oceny merytorycznej zakwalifikowane zostają oferty z pozytywną oceną formalną.

Eksperci dokonują oceny merytorycznej według opisanych w regulaminie Konkursu kryteriów merytorycznych, bazując tylko i wyłącznie na tym co zostało zapisane w ofercie.

Każda oferta jest oceniana odrębnie przez dwóch ekspertów zewnętrznych. Podczas oceny merytorycznej każdy z oceniających może przyznać jednej ofercie maksymalnie 100 punktów.

W przypadku, gdy różnica ocen dwóch ekspertów zewnętrznych wynosi 30 punktów lub więcej, Oferta jest dodatkowo oceniana przez trzeciego eksperta zewnętrznego. Trzeci ekspert wyłaniany jest z grona pozostałych ekspertów.

W przypadku, gdy oferta została oceniona pozytywnie formalnie, ale występuje wyraźna różnica w ocenie: różnica punktów pomiędzy ocenami obu ekspertów przekracza 30 punktów oraz co najmniej jedna z ocen jest wyższa niż 59 punktów (w tym otrzymała minimum 12,5 punktów w kryterium 1) - oferta kierowana jest do oceny III eksperta, a przy tworzeniu listy rankingowej bierze się pod uwagę dwie najbliższe oceny.

Oferty, których ocena merytoryczna (średnia ocen dwóch ekspertów) jest niższa niż 60 punktów (60% maksymalnej oceny) oraz/lub ocena w kryterium 1 (średnia ocen) jest niższa niż 12,5 punktów zostają ocenione **negatywnie pod względem merytorycznym**.

Dane ekspertów oceniających poszczególne oferty nie są udostępniane Oferentom (po rozstrzygnięciu Konkursu, NIW opublikuje listę wszystkich ekspertów oceniających oferty złożone w ramach Konkursu). Organizacje natomiast otrzymują zanonimizowane karty ocen.

Kryteria merytoryczne oceny

Ocena merytoryczna ma charakter całościowy. Oznacza to, że dotyczy całej oferty, a nie jego poszczególnych elementów. Karta oceny nie jest zatem odbiciem pól tekstowych zawartych w ofercie, a informacje dotyczące poszczególnych kryteriów oceny mogą znajdować się w różnych częściach oferty.

	Kryterium	Liczba punktów
1.	Adekwatność oferty w odniesieniu do celów programu (celu głównego Programu i celów szczegółowych).	0 - 25
2.	Jakość zaplanowanych działań w odniesieniu do zidentyfikowanych przez organizację potrzeb.	0 - 25
3.	Wpływ działań zawartych w ofercie na interesariuszy, organizację oraz jej otoczenie.	0 - 20
4.	Możliwość (wykonalność) realizacji działań zaplanowanych w ofercie.	0 - 20
5.	Zasadność planowanych wydatków w stosunku do rezultatów i zakresu działań, które obejmuje oferta.	0 - 10
	Suma punktów oceny merytorycznej oferty	100

Kryterium 1 – Adekwatność oferty w odniesieniu do celów programu (celu głównego Programu i celów szczegółowych). (0-25 pkt):

- działania powinny realizować cele szczegółowe Programu:
 - Zwiększenie zaangażowania młodzieży w życie publiczne.

- Wzrost znaczenia inicjatyw młodzieżowych w życiu publicznym.
- Wzmocnienie instytucjonalne inicjatyw młodzieżowych
- oferta powinna być adekwatna do potrzeb uczestników zadania i organizacji zaangażowanych w jego realizację,
- nie wszystkie działania muszą być finansowane w całości ze środków dotacji w ramach Konkursu Fundusz Młodzieżowy, Oferent może sfinansować część zadania ze środków własnych, jednak wkład własny nie jest wymagany

Kryterium 2 – Jakość zaplanowanych działań w odniesieniu do zidentyfikowanych przez organizację potrzeb. (0-25 pkt):

- zaplanowane działania są spójne,
- harmonogram zaplanowanych działań jest wykonalny,
- plan działań uwzględnia działania mające na celu zwiększenie zaangażowania młodzieży i młodzieżowych organizacji pozarządowych w życie publiczne przez wsparcie inicjatyw młodzieżowych, wzrost ich znaczenia w życiu publicznym oraz ich wzmocnienie instytucjonalne,
- zaproponowane działania powinny wynikać z diagnozy potrzeb i przyczyniać się do osiągnięcia zakładanych celów.

Kryterium 3 – Wpływ działań zawartych w ofercie na interesariuszy, organizację oraz jej otoczenie. (0 – 20 pkt.):

- wpływ działań zawartych w ofercie na uczestników, organizacje zaangażowane w realizację oferty oraz inne podmioty będące interesariuszami działań,
- spójność działań i rezultatów,
- jakość wskaźników rezultatu oraz zaproponowanych metod pomiaru ich osiągnięcia,
- plan utrzymania trwałości rezultatów, możliwość kontynuacji działalności,
- sposoby upowszechniania rezultatów.

Kryterium 4 – Możliwość (wykonalność) realizacji działań zaplanowanych w ofercie. (0-20 pkt):

- potencjał kadrowy, techniczny, ekonomiczny Oferenta,
- doświadczenie w działalności opisanej w ofercie,
- adekwatność sposobu zarządzania realizacją zaplanowanych działań,
- trafność i wszechstronność analizy ryzyka.

Diagnoza wykonalności zadania (możliwości realizacji zaplanowanych działań) powinna być efektem analizy całej oferty. Dzięki analizie odpowiedzi na powyższe pytania, ekspert może ocenić wykonalności zaplanowanych działań. Analiza taka powinna brać też pod uwagę m.in. doświadczenie Oferenta, adekwatność działań do założonego planu rozwoju, posiadane zasoby i planowany sposób realizacji zadania.

Kryterium 5 - Zasadność planowanych wydatków w stosunku do rezultatów i zakresu działań, które obejmuje oferta. (0 – 10 pkt.):

- wydatki powinny być niezbędne do osiągnięcia rezultatów,
- racjonalne i efektywne,
- zgodne z zasadą uzyskiwania najlepszych efektów z danych nakładów,
- odpowiadające cenom rynkowym.

Kryteria strategiczne

Kryteria strategiczne – określone w związku z koniecznością zapewnienia realizacji celów szczegółowych Rządowego Programu Fundusz Młodzieżowy oraz realizacji bieżących polityk publicznych.

Spełnianie kryteriów strategicznych oznacza przyznanie spełniającym je ofertom **premii punktowej**. Spełnienie kryteriów strategicznych nie jest obowiązkowe do zakwalifikowania projektu do dofinansowania.

Lp.	Kryterium Strategiczne	Punktacja
1	Oferta realizowana przez organizację, której roczny przychód za 2020 rok nie przekracza 100 tys. zł.	5pkt.
2	Oferta realizowana przez organizację mającą siedzibę w miejscowości liczącej nie więcej niż 25 tys. mieszkańców.	5 pkt.
	Oferta realizowana przez organizację mającą siedzibę w miejscowości liczącej powyżej 25 tys. mieszkańców, jednakże nie więcej niż 50 tys. mieszkańców.	3 pkt.
3	Partnerstwo publiczno - społeczne z kuratorium oświaty lub publiczną placówką oświatową w rozumieniu ustawy prawo oświatowe.	3pkt.

W przypadku oferty wspólnej kryteria strategiczne nr 1-3 uznaje się za spełnione tylko wówczas, gdy wszyscy Oferenci je spełniają. W sytuacji, gdy spełnia je tylko część Oferentów składających ofertę wspólną, kryteria te będą uznane za niespełnione.

Kryteria strategiczne nie dotyczą ofert składanych w Priorytecie 1.

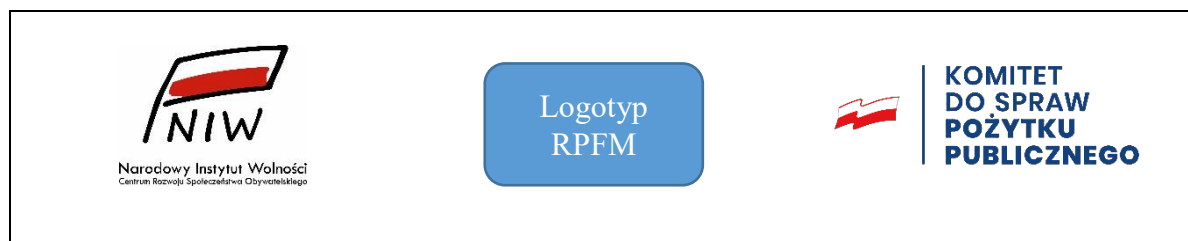
Obowiązki informacyjne Beneficjenta

Wszelkie materiały (w wersji elektronicznej lub fizycznej) wytworzone w wyniku realizacji projektu dofinansowanego w ramach Rządowego Programu Fundusz Młodzieżowy na lata 2022-2033, edycja 2022 – np. publikacje, ulotki, materiały informacyjne, listy obecności, formularze zgłoszeniowe, strony internetowe, strony na portalu społecznościowym, powinny być opatrzone w widocznym miejscu nadrukiem:

„Projekt dofinansowany ze środków
Rządowego Programu Fundusz Młodzieżowy na lata 2022–2033”

oraz zawierać następujące logotypy:

- Narodowego Instytutu Wolności
- Rządowego Programu Fundusz Młodzieżowy na lata 2022-2033
- Komitetu do spraw Pożytku Publicznego

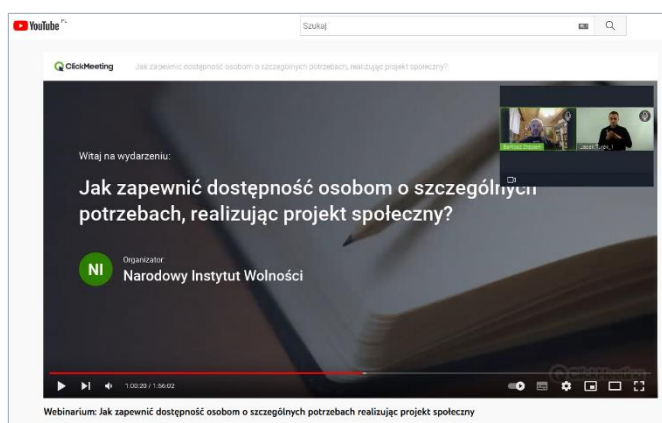


Szczegółowe wytyczne dotyczące umieszczania logotypów w poszczególnych formach opisane zostały w dokumencie: *Wytyczne promocji projektów dofinansowanych ze środków NIW-CRSO* dostępnym do pobrania na stronie <https://niw.gov.pl/o-niw/materialy-do-pobrania/>.

Obowiązek zapewnienia dostępności projektu osobom ze szczególnymi potrzebami

Ustawa o zapewnianiu dostępności osobom ze szczególnymi potrzebami nakłada obowiązek na podmioty korzystające ze środków publicznych stosowanie **wymagań minimalnych** w obszarze architektonicznym, cyfrowym i informacyjno-komunikacyjnym.

Kwestie dotyczące wymogów w zakresie dostępności nie są elementem składowym oceny merytorycznej. Eksperti oceniając potencjał wnioskodawcy biorą pod uwagę przede wszystkim jego zasoby kadrowe, rzeczowe oraz doświadczenie w realizacji działań zbliżonych do tych, które stanowią przedmiot oferty. Określone w regulaminie zapisy o dostępności **nie wykluczają żadnego podmiotu z udziału w konkursie**. Wskazane wymagania określają pewien pożądany



stan, do którego organizacja jako podmiot realizujący zadania ze środków publicznych powinna dążyć, podnosząc tym samym jakość oferowanych usług.

Materiałem pomocnym w przygotowaniu opisu może być webinarium „Akademii NIW” pt.:

Jak zapewnić dostępność osobom o szczególnych potrzebach realizując projekt społeczny?

<https://youtu.be/-OyTNxamsmY>

Dodatkowe informacje

Mamy nadzieję, że przedstawiony Podręcznik będzie pomocny w przygotowaniu ofert. Podręcznik zawiera podstawowe informacje dotyczące przygotowania oferty, dlatego zachęcamy do zapoznania się z następującymi dokumentami:

1. Regulamin Konkursu organizowanego w ramach rządowego programu Fundusz Młodzieżowy na lata 2022-2033, edycja 2022
2. Webinaria dotyczące obsługi Systemu Obsługi Dotacji:
 - Webinarium dla użytkowników SOD. Część 1:
https://www.youtube.com/watch?v=VMSQC_xdQas
 - Wnioskodawcy i Beneficjenci w SOD - webinarium dla użytkowników SOD cz. 2:
<https://www.youtube.com/watch?v=h-iWdlv35WY>
3. Webinarium: Jak zapewnić dostępność osobom o szczególnych potrzebach realizując projekt społeczny: <https://youtu.be/-OyTNxamsmY>

W przypadku dodatkowych pytań prosimy o ich kierowanie do zespołu Biura Programów

Tematycznych w NIW-CRSO poprzez:

- infolinię pod numerem telefonu 601-901-327 w godz. 10:00-15:00
- pocztę elektroniczną na adres fm@niw.gov.pl
- w przypadku pytań związanych z SOD: sod@niw.gov.pl



Fundusz
Młodzieżowy