

Biuletyn Informacyjny


KOWR
www.kowr.gov.pl

TRENDY NARZĘDZIA KIERUNKI

NR 4/2017



**Krajowy Ośrodek
Wsparcia Rolnictwa**

Od redakcji



Drodzy Czytelnicy,

czwarty numer „Biuletynu Informacyjnego” ukazuje się już pod szyldem Krajowego Ośrodka Wsparcia Rolnictwa. Ośrodek powstał z połączenia Agencji Nieruchomości Rolnych oraz Agencji Rynku Rolnego. Z pierwszym wrześniem nowa instytucja rozpoczęła działalność. Z tej okazji lekko odświeżyliśmy winietę i przygotowaliśmy specjalną okładkę.

Krajowy Ośrodek Wsparcia Rolnictwa jest jednostką odpowiedzialną za działania w zakresie programowania rozwoju polskiej wsi i gospodarowania nieruchomościami rolnymi pozostającymi w Zasobie Własności Rolnej Skarbu Państwa. Zapraszamy do lektury wypowiedzi Ministra Rolnictwa i Rozwoju Wsi Krzysztofa Jurgieła na temat idei powołania nowej instytucji i jej zadań.

Znaczącą część numeru poświęcamy zakresowi działalności KOWR. Specjalnie dla naszych czytelników przygotowaliśmy mapę oddziałów, filii i sekcji zamiejscowych Ośrodka. Zapraszamy do zapoznania się z lokalizacjami KOWR. Jesteśmy bliżej Państwa, we wszystkich województwach.

KOWR ma być narzędziem, dzięki któremu będzie się zmieniać polska wieś i rolnictwo. Główne filary jego działalności to: zasób, promocja, wiedza, analiza. W numerze wyjaśniamy, co się pod tymi hasłami kryje.

Obszary działalności KOWR znajdują odzwierciedlenie w artykułach. W numerze informujemy o „Programie dla szkół”, który od września zastąpił popularne programy szkolne wspierające konsumpcję mleka oraz owoców i warzyw. Zapraszam także do lektury artykułów o handlu zagranicznym zbożami oraz o sytuacji na rynkach rolnych z elementami prognozy na drugie półrocze bieżącego roku. Garść informacji przydatnych nie tylko dla fachowców z branży.

Do zadań KOWR należą m.in. działania promocyjne w kraju i za granicą. To ważny obszar. Od intensywności takich działań zależy wzrost polskiego eksportu produktów rolno-żywnościowych. Skoro o promocji mowa – pokusiliśmy się o podsumowanie wakacyjnej kampanii „Polska smakuje” i akcji dotyczącej wieloletniego programu „Owoce i warzywa w szkole”.

Miej lektury!

Monika Krawczyk
redaktor naczelna



Spis treści



- 2** **Dobre zmiany w rolnictwie**
Krzysztof Jurgiel, Minister Rolnictwa i Rozwoju Wsi
- 4** **Nowa instytucja nie tylko dla rolników**
Paweł Kocon
- 6** **Dzierżawa najlepsza dla rolnika**
- 8** **KOWR nadzoruje spółki strategiczne**
- 10** **ARiMR przejmuje część zadań ARR**
- 12** **Strony internetowe KOWR – tu znajdziesz potrzebne informacje**
- 14** **Polski handel zagraniczny ziarnem i przetworami zbożowymi**
Marzena Trajer
- 16** **Krajowy Ośrodek Wsparcia Rolnictwa – oddziały, filie, sekcje zamiejscowe**
- 18** **Z nowym rokiem szkolnym nowy „Program dla szkół”**
- 20** **Kilka milionów obejrzeń „Ekipy Chrumasa”**
Paweł Kocon
- 21** **Gdzie Polska smakuje – pierwsze podsumowanie**
Paweł Kocon
- 23** **Jak namówić mózg do współpracy?**
Marta Czerwiec
- 26** **Sytuacja na rynkach rolnych z elementami prognozy na II półrocze 2017 r.**

**Biuletyn
Informacyjny KOWR**
ISSN 1233-2437
nakład 8700 egz.

Wydawca:
**Krajowy Ośrodek
Wsparcia Rolnictwa**
01-207 Warszawa
ul. Karolkowa 30

Redakcja:
**Biuro Dyrektora Generalnego
Wydział Wydawnictw**
tel. 22 376-71-14
faks 22 376-70-51
e-mail: biuletyn@kowr.gov.pl

Wydawnictwo bezpłatne

Dobre zmiany w

ROLNICTWIE

Zmiany w rolnictwie są niezbędnym elementem reformy państwa, której podjął się rząd PiS. Zgodnie z tym założeniem 1 września powstał Krajowy Ośrodek Wsparcia Rolnictwa. To kolejna dobra zmiana w kierunku sprawniejszej administracji.

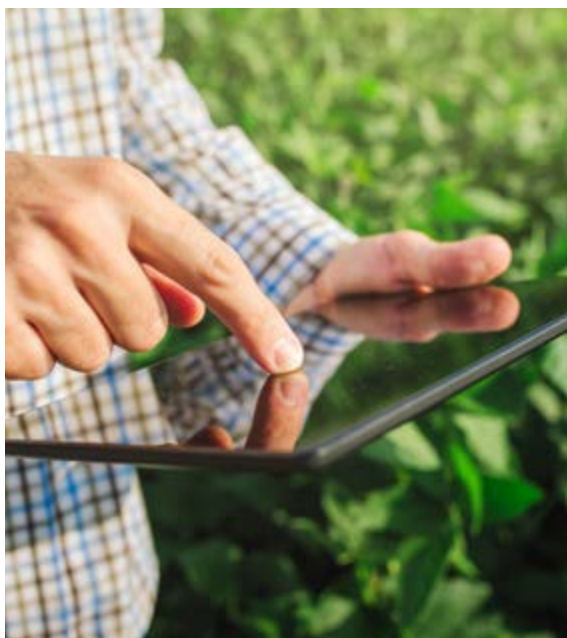


Krzysztof Jurgiel
 Minister Rolnictwa i Rozwoju Wsi

Poprzednicy zapowiadali reformę w 2008 roku, ale jej nie wykonali. Przed objęciem rządów przez PiS administracja obsługująca rolnictwo była źle zorganizowana, panował chaos, a rolnik nie miał wsparcia. Zmiany były nieuniknione. Dlatego podjęliśmy się zbudowania silnego ośrodka wsparcia dla polskiego rolnictwa.

KOWR ma działać i służyć na rzecz rolnika i polskiej wsi. Likwidując dwie agencje, stworzyliśmy KOWR, co będzie zauważalną zmianą w sektorze rolnym, a zarazem wypełnieniem obietnic wyborczych złożonych rolnikom. Ten skomplikowany proces łączenia dwóch agencji rolnych był przeprowadzony w bardzo krótkim czasie i został zakończony 1 września br. Teraz budujemy silny ośrodek wsparcia dla polskiego rolnictwa.





Wśród podstawowych zadań nowej instytucji jest:

kształtowanie ustroju rolnego, gospodarowanie mieniem rolnym Skarbu Państwa, w tym nadzór właścicielski nad siedemdziesięcioma spółkami Skarbu Państwa. Ponadto KOWR zajmie się realizacją programu rozwoju rynków rolnych. Wypełniać będzie zadania związane z promocją gospodarczą, odnawialnymi źródłami energii, urządzeniem rolnej przestrzeni produkcyjnej oraz wdrażaniem innowacji w rolnictwie.

Od 1 września 2017 r. rolnik udaje się po wsparcie finansowe do ARiMR, a po pomoc na kolejnych etapach swojej aktywności rolniczej – do KOWR. Nowa instytucja ma ułatwiać dostęp do zakupu lub dzierżawy ziemi oraz pomoże w zdobywaniu nowych rynków. Dzięki temu polskie produkty będą konkurencyjne nie tylko na rodzimym rynku, lecz także poza granicami kraju. KOWR pomoże rolnikowi w promocji, zapewni dostęp do informacji, będzie platformą łączącą producentów rolnych i kontrahentów. A jak wiemy, kluczem do postępu w każdej dziedzinie, także w rolnictwie, jest innowacja. To ona ma sprawić, że polskie rolnictwo będzie znano tendencie, trendy i będzie zdobywać nowe rynki zbytu.

Dzięki połączeniu dwóch agencji rolnych ograniczamy biurokrację, zmniejszamy ilość dokumentów oraz upraszczamy procedury. Nastąpi poprawa jakości obsługi beneficjentów.

Te dobre zmiany przyspieszą realizację zadań. KOWR nie tylko usprawni administrację, lecz także wprowadzi oszczędności. Lokalizacje nowej instytucji są blisko beneficjentów. Oprócz oddziałów terenowych istnieją również filie i sekcje zamiejscowe.



Nowa instytucja
nie tylko dla

ROLNIKÓW

Krajowy Ośrodek Wsparcia Rolnictwa (KOWR) to nowa instytucja w sektorze rolnym. Zastąpiła Agencję Rynku Rolnego oraz Agencję Nieruchomości Rolnych.

Na przestrzeni ostatnich lat polskie rolnictwo – zarówno w zakresie produkcji rolnej, jak i spożywczej – przeszło długą drogę. Programy i systemy wspierania produkcji i obsługi rolnictwa, dopływ unijnych środków przeznaczonych na modernizację i industrializację sektora rolnego, transfer wiedzy i technologii, a także zmiana pokoleniowa, która przekazuje dziedzictwo w ręce młodych rolników, to wszystko sprawia, że krajobraz polskiej wsi jest dziś bardzo nowoczesny. Możemy śmiało powiedzieć, że polskie rolnictwo jest dziś jednym z najlepiej rozwiniętych na świecie. Mamy zasoby, technologię, środki, a także nowe pokolenie zaangażowanych osób, dzięki którym dysponujemy dziś solidną podstawą do tworzenia oraz dostarczania najlepszych rozwiązań i produktów konsumentom zarówno w kraju, jak i na wybranych rynkach zagranicznych. Skoro o zagranicy mowa, to od kilku lat obserwowana jest zmiana potrzeb i oczekiwań konsumentów, którzy szukają wyższej jakości, za którą chcą więcej płacić. Doskonałym przykładem mogą być rynki wschodnie i kraje takie jak Chiny, w których klasa średnia zarabia coraz więcej, a swój status społeczny określa m.in. poprzez zakup droższej żywności z Europy, która – oprócz wyższej ceny – ma wyższą jakość.



Krajowy Ośrodek Wsparcia Rolnictwa utworzono z potrzeby zapewnienia wsparcia działaniom i projektom służącym podnoszeniu konkurencyjności polskiego rolnictwa zarówno w kraju, jak i za granicą. Tak zrodził się pomysł stworzenia nowej instytucji, która będzie wspierać rolników i producentów oraz zajmować się rozwojem rolnictwa w kraju.

Obserwujemy rodzące się nowe trendy, śledzimy zmiany zarówno w zakresie światowych innowacji w branży rolnej, jak i rodzące się trendy konsumenckie. Podjęliśmy działania, które służą transferowi wiedzy i technologii, adaptacji najlepszych rozwiązań służących dalszemu rozwojowi rolnictwa w Polsce. Widzimy potrzebę podejmowania działań, które zdynamizują proces modernizacji obszarów, infrastruktury, a także samej produkcji rolnej. Odczuwamy silną potrzebę zapewnienia wsparcia działaniom i projektom służącym podnoszeniu konkurencyjności polskiego rolnictwa, zarówno w kraju, jak i na świecie. To z tej potrzeby powstała idea zbudowania nowoczesnej instytucji, która będzie wspierać rolników i producentów we wszystkich ich działaniach związanych z rozwojem polskiego rolnictwa. Stworzenia nowego podmiotu, który będzie się zajmował rozwojem polskiego rolnictwa w kraju oraz budować jego konkurencyjność w świecie.

Ponieważ większość zadań nowej instytucji była umiejscowiona w trzech rządowych agencjach rolnych, postanowiono uporządkować zakres ich zadań i stworzyć czytelny dla beneficjentów system wsparcia i pomocy. Tym samym nastąpił podział na zadania związane z płatno-

ściami i na związane z rozwojem. Działania związane z realizacją płatności w zakresie środków finansowych UE przejęła Agencja Restrukturyzacji i Modernizacji Rolnictwa. Zadania dotyczące wsparcia i rozwoju, czyli te, które dotychczas skupione były w Agencji Rynku Rolnego oraz Agencji Nieruchomości Rolnych, znalazły się w Krajowym Ośrodku Wsparcia Rolnictwa.

W ustawie z 10 lutego 2017 r. (Dz. U. 2017 poz. 623) opisano zakres zadań KOWR. Do najważniejszych z nich należą: gospodarowanie nieruchomościami Zasobu Własności Rolnej Skarbu Państwa (dzierżawa,

sprzedaż), propagowanie możliwości inwestycyjnych na gruntach Zasobu, promocja produktów rolno-spożywczych zarówno w Polsce, jak i na świecie, wsparcie producentów na istniejących rynkach zbytu i otwieranie nowych (UE i kraje trzecie), nadzór nad spółkami Skarbu Państwa (m.in. roślinnymi i zwierzęcymi), rozwój innowacyjności w sektorze rolno-spożywczym, podnoszenie świadomości producentów oraz rolników w zakresie promocji ich produktów. Zadania KOWR zostały uporządkowane według czterech kluczowych kompetencji:





ZASÓB

czyli gospodarowanie gruntami i nieruchomościami, polegające na tworzeniu warunków sprzyjających racjonalnemu wykorzystaniu Zasobu Własności Rolnej Skarbu Państwa



WIEDZA

czyli wspieranie beneficjentów w zakresie rozwoju ich działalności, polegające na informowaniu o nowych trendach i tendencjach w rolnictwie, jak również o możliwościach uzyskania wsparcia



PROMOCJA

czyli prowadzenie działań informacyjnych i promocyjnych w kraju i za granicą; dotyczy to także wspierania i budowania relacji pomiędzy rządami wybranych państw, na których rynki jest skierowany, prowadzony i planowany eksport



ANALIZA

czyli prowadzenie analiz i działań kształtujących politykę rolną służącą podnoszeniu konkurencyjności polskiego rolnictwa zarówno w kraju, jak i za granicą

Dzięki tak zorganizowanej instytucji jesteśmy dziś w stanie powiedzieć, że KOWR to nowoczesna rządowa agencja, która powstała jako odpowiedź na zmieniające się trendy w rolnictwie. Ośrodek ma być najbardziej zaufanym partnerem sektora rolnego i rozwijać polski rynek rolny w kraju oraz budować konkurencyjność naszego rolnictwa i przemysłu rolno-spożywczego na świecie.

Paweł Kocon



DZIERŻAWA

najlepsza dla rolnika

Krajowy Ośrodek Wsparcia Rolnictwa realizuje zadania wynikające z polityki państwa. Obecnie jego działania koncentrują się głównie na rozdysponowaniu państwowych gruntów w formie dzierżawy, natomiast sprzedaż została znacznie ograniczona.

Na przełomie listopada i grudnia 2015 r. nastąpiła zmiana polityki państwa w zakresie gospodarowania mieniem Zasobu Własności Rolnej Skarbu Państwa. Podstawową formą rozdysponowania gruntów stała się dzierżawa, a nie – jak w ubiegłych latach – sprzedaż. Tę zmianę potwierdziło i usankcjonowało również wejście w życie 30 kwietnia 2016 r. ustawy o wstrzymaniu sprzedaży nieruchomości Zasobu Własności Rolnej Skarbu Państwa oraz o zmianie niektórych ustaw.

Krajowy Ośrodek Wsparcia Rolnictwa, który przejął zadania Agencji Nieruchomości Rolnych w odniesieniu do nieruchomości Zasobu, kontynuuje zasady wydzierżawiania gruntów rolnych. Podstawowym rodzajem przetargów na dzierżawę jest przetarg ograniczony, w którym mogą uczestniczyć wyłącznie rolnicy indywidualni zamierzający powiększyć lub utworzyć

gospodarstwo rodzinne. Przetargi mogą mieć formę licytacyjną lub oferty pisemnej, a w przypadku tej drugiej, wysokość czynszu nie jest decydującym kryterium wyłaniania zwycięzcy. Wśród kryteriów przetargowych ofert pisemnych najczęściej brane są pod uwagę wielkość gospodarstwa i jego odległość od oferowanego gruntu oraz charakter dominującej produkcji rolnej. Preferowana jest produkcja zwierzęca.

Okazało się, że dzierżawa jest dla rolników bardzo atrakcyjną formą zagospodarowania państwowych gruntów. Rolnicy bardzo ją sobie chwalą, bo tylko oni mogą startować w przetargach ograniczonych. Ponadto od 20 sierpnia 2016 r. wysokość czynszu dzierżawnego za jeden hektar gruntu w danej klasie, położonego w określonym okręgu podatkowym, regulowana jest rozporządzeniem Ministra Rolnictwa i Rozwoju Wsi.





Stawki czynszu zostały w sposób przejrzysty zaprezentowane w tabeli stawek stanowiącej załącznik do ww. rozporządzenia.

Podstawową formą rozdysponowania gruntów stała się dzierżawa, a nie – jak w ubiegłych latach – sprzedaż. Tę zmianę potwierdziło i usankcjonowało również wejście w życie 30 kwietnia 2016 r. ustawy o wstrzymaniu sprzedaży nieruchomości Zasobu Własności Rolnej Skarbu Państwa oraz o zmianie niektórych ustaw.

W rozporządzeniu określono również zasady ustalania czynszu od innych składników majątkowych wchodzących w skład przedmiotu dzierżawy, m.in. od budynków, budowli i urządzeń z nimi związanych. Wyliczony czynsz dzierżawny stanowi zarówno wartość czynszu wywoławczego do licytacji w przetargach, jak i wysokość czynszu, jaki przyszedłby dzierżawca ustalony

w drodze przetargu będzie zobowiązany płacić (czynsz w przetargu ograniczonym ofertowym jest stały i nie stanowi kryterium oceny ofert).

Średni czynsz dzierżawny za 1 ha gruntów dla umów dzierżawy zawartych w 2016 r. w ANR wyniósł 12,6 dt. Najwyższy czynsz dzierżawny uzyskano w woj. kujawsko-pomorskim – 28,3 dt/ha, natomiast najniższy w woj. podlaskim – 6,6 dt/ha.

Warto dodać, że nad przejrzystością zasad zagospodarowania Zasobu czuwają Rady Społeczne złożone z przedstawicieli organizacji zrzeszających rolników. Członkowie Rad wspólnie z dyrektorami Oddziałów Terenowych KOWR opracowują zasady, które są stosowane przy organizacji przetargów. Dzięki temu cały proces rozdysponowania gruntów został uspoteczniony i odbywa się pod kontrolą rolników.



KOWR

NADZORUJE

spółki strategiczne

Jednym z najważniejszych zadań, które ma do wykonania Krajowy Ośrodek Wsparcia Rolnictwa (KOWR), jest nadzór właścicielski nad działalnością 41 spółek hodowli roślin i zwierząt o szczególnym znaczeniu dla gospodarki narodowej¹. Ze względu na wiodący kierunek hodowli i rodzaj prowadzonych prac hodowlanych można wydzielić 3 grupy spółek: hodowli roślin (8), hodowli zwierząt (19) oraz hodowli koni i stada ogierów (14).



Spółki te odgrywają wiodącą rolę w kreowaniu i upowszechnianiu postępu biologicznego w polskim rolnictwie. Są one swoistym bankiem genów, stąd ich zadaniem jest przede wszystkim ochrona cennych genotypów. Mają więc do spełnienia zadania strategiczne. Muszą z jednej strony wykonywać działania misyjne związane z realizacją zadań hodowlanych, z drugiej zaś – brać pod uwagę rachunek ekonomiczny. Innymi słowy, muszą być podmiotami spełniającymi ważne zadania z punktu widzenia polityki rolnej państwa, a przy tym muszą być także silne ekonomicznie, aby skutecznie pokrywać koszty hodowli.

Spółki hodowli roślin

Wśród 8 spółek hodowli roślin, w których KOWR wykonuje prawa właścicielskie, 5 spółek prowadzi hodowlę roślin rolniczych, natomiast 3 spółki – hodowlę roślin ogrodniczych. Spółki te prowadzą zarówno hodowlę twórczą, jak i hodowlę zachowawczą. Prace hodowlane skierowane są głównie na wyhodowanie nowych od-

mian spełniających wymagania rolników i dostosowanych do aktualnych potrzeb rynku.

Własnością spółek jest łącznie 311 odmian roślin rolniczych oraz 362 odmiany roślin warzywnych. Spółki te odgrywają dominującą rolę w hodowli roślin w Polsce, a potwierdza to fakt, że posiadają 49,7% odmian roślin rolniczych i 59,4% odmian roślin warzywnych pochodzących z krajowej hodowli wpisanych w Rejestrze Odmian. Ponadto spółki hodowli roślin rolniczych mają zarejestrowanych za granicą 125 odmian w 22 gatunkach w 31 krajach i 94 odmiany roślin warzywnych w 6 krajach.

Spółki dostarczają na rynek nasiona odmian wytworzonych w kraju, które dostosowane są do naszych warunków glebowo-klimatycznych i są konkurencyjne cenowo w porównaniu z nasionami zagranicznymi. Ponadto produkuje się w nich wysokiej jakości kwalifikowany materiał siewny, który sprzedawany jest zarówno do firm nasiennych, jak i bezpośrednio

¹ Wyszczególnionych w Rozporządzeniu Ministra Rolnictwa i Rozwoju Wsi z 21 października 2016 r. (Dz. U. z 2016, poz. 1746).

rolnikom. Część jest eksportowana za granicę: do krajów Unii Europejskiej, na Ukrainę, do Rosji, na Białoruś i do Serbii oraz Kanady.

Spółki hodowli zwierząt gospodarskich

Prace hodowlane w spółkach prowadzone są w sposób systematyczny i celowy w oparciu o programy doskonalenia poszczególnych gatunków zwierząt, we współpracy z branżowymi związkami hodowców, spółkami inseminacyjnymi i placówkami naukowo-badawczymi. Rola i znaczenie spółek w realizacji wyżej wymienionych programów, ze względu na wysoki potencjał genetyczny utrzymywanych zwierząt, jest bardzo duża, szczególnie w hodowli bydła mlecznego i koni.

Hodowlę bydła mlecznego prowadzi 37 spółek, w których utrzymywanych jest ponad 26 tys. krów. Najwyższy udział w populacji krów stanowi rasa polska holsztyńsko-fryzyjska (ponad 25 tys.). Średnia roczna wydajność od krowy w stadach spółek wynosi ponad 10,5 tys. kg mleka i jest wyższa o 2708 kg mleka w stosunku do krajowej populacji ocenianych krów. Krowy ze spółek KOWR stanowią jedynie 3,4% krów będących pod kontrolą użytkowości w kraju. Jednak od tej stosunkowo małej populacji krów pochodzi ponad połowa męskiego materiału hodowlanego sprzedawanego na potrzeby krajowego programu genetycznego doskonalenia bydła mlecznego.

Hodowla trzody chlewnej prowadzona jest w 3 spółkach, w których stado loch objętych oceną liczy prawie

400 sztuk. W stadach spółek hodowane są następujące rasy świń, wykorzystywane w programie doskonalenia: wielka biała polska, polska biała zwiśtoucha i duroc. Potwierdzeniem wartości genetycznej świń jest bardzo dobra mięsność zwierząt pochodzących z tych hodowli. Spółki uzyskują mięsność tuczników na poziomie 57,4–63,3%.

Obecnie hodowla owiec i produkcja owczarska prowadzona jest w 5 spółkach. Pogłowie maciorek wynosi nieco ponad 1400 szt., co stanowi poniżej 2% pogłowia matek ocenianych w kraju. Hodowane są cztery rasy owiec: merynos polski, merynos polski w starym typie, berrichon du cher i suffolk oraz krzyżówki.

Spółki hodowli koni i stada ogierów

Stadniny Koni i Stada Ogierów dostosowały pogłowie utrzymywanych koni do stanu krajowej hodowli, uwzględniając również zapotrzebowanie rynku. Obecnie liczba posiadanych klaczy poszczególnych ras w stadninach i liczba ogierów w stadach stanowi niezbędną pulę genetyczną oraz minimum do zachowania cennych rodzin klaczy i rodów męskich. W spółkach hodowanych jest 9 najważniejszych w kraju ras koni. Liczba klaczy matek w stadninach wynosi ponad 930 sztuk, natomiast łączna liczba koni to prawie 2950 sztuk, w tym niemal 2500 koni hodowlanych. Hodowlą koni zajmuje się 14 spółek i 6 jednostek włączonych jako oddziały do innych spółek hodowli roślin i zwierząt.



ARiMR

PRZEJMUJE

część zadań ARR

Od 1 września 2017 r. rolnicy, którzy dotychczas korzystali z pomocy oferowanej przez Agencję Rynku Rolnego, kontaktują się z Agencją Restrukturyzacji i Modernizacji Rolnictwa lub Krajowym Ośrodkiem Wsparcia Rolnictwa. Część dotychczasowych zadań ARR obecnie wykonuje ARiMR. Tym samym jest jedyną unijną agencją płatniczą w Polsce w zakresie wspólnej polityki rolnej. ARiMR jest odpowiedzialna za realizację całego Programu Rozwoju Obszarów Wiejskich na lata 2014–2020.

Przejęcie przez ARiMR części kompetencji ARR będzie korzystne dla rolników. Jakie są ułatwienia dla producentów rolnych?

Wniosek o dopłatę do materiału siewnego w biurze powiatowym ARiMR

Do tej pory rolnicy, żeby załatwić sprawy związane z dopłatami do materiału siewnego, musieli jechać do oddziału terenowego Agencji Rynku Rolnego, który mieścił się w mieście wojewódzkim. Teraz do urzędu będą mieli bliżej. Wnioski o przyznanie dopłaty z tytułu zużytego do siewu lub sadzenia materiału siewnego kategorii elitarny lub kwalifikowany od 2018 r. będą przyjmowały biura powiatowe Agencji Restrukturyzacji i Modernizacji Rolnictwa.

Ułatwienia dla grup producentów rolnych

Wprowadzone zmiany ułatwią i usprawnią obsługę grup i organizacji producentów, ponieważ od 1 września ich sprawami kompleksowo zajmuje się jedna instytucja. To ARiMR realizuje procedurę uznania grup i organizacji producentów, sprawuje nadzór nad nimi oraz przyznaje pomoc finansową, np. w ramach dotychczasowej obsługi działania 142 „Grupy producentów rolnych” z PROW 2007–2013, działania 9 „Tworzenie grup producentów” z PROW 2014–2020, pomocy finansowej dla wstępnie uznanych grup producentów rolnych, jak również dla przejmowanej z ARR pomocy finansowej na dofinansowanie funduszu operacyjnego uznanych organizacji producentów owoców i warzyw.





W praktyce oznacza to, że od września grupy i organizacje producentów, zamiast z oddziałem terenowym ARR, powinny kontaktować się z oddziałem regionalnym ARiMR, właściwym ze względu na siedzibę grupy/organizacji, a związki grup producentów rolnych – z centralą ARiMR.

Pakiet Hogana

ARiMR przejęła też od ARR tzw. pakiet Hogana, czyli nadzwyczajną pomoc dostosowawczą dla producentów mleka. Kolejne wnioski w nowym naborze (jeśli się odbędzie) będzie można złożyć w oddziałach regionalnych Agencji Restrukturyzacji i Modernizacji Rolnictwa. Tu także rolnicy z innych sektorów hodow-

lanych będą mogli się zwrócić o nadzwyczajną tymczasową pomoc. Oddziały regionalne ARiMR od września zajmują się również wsparciem dla producentów owoców i warzyw związanym z embargiem. Oznacza to, że wiele formalności będzie można załatwić w jednym miejscu.

Rejestr producentów

ARiMR przejęła też obowiązki związane z prowadzeniem rejestrów: obecnie jest jeden „Krajowy system ewidencji producentów, ewidencji gospodarstw rolnych oraz ewidencji wniosków o przyznanie płatności”, administrowany przez tę agencję.

Do jakiej placówki ARiMR udać się po wsparcie



Biura powiatowe:

- dopłaty do materiału siewnego (od 2018 r.)



Oddziały regionalne:

- nadzwyczajna pomoc dostosowawcza dla producentów mleka, a także dla rolników z innych sektorów hodowlanych (pakiet Hogana)
- wsparcie dla producentów owoców i warzyw związane z embargiem
- tymczasowa nadzwyczajna pomoc dla rolników w sektorach hodowlanych
- uznanie grup producentów rolnych i ich związków
- uznanie grup i organizacji producentów oraz ich zrzeszeń w sektorze owoców i warzyw, sektorze mleka oraz sektorach innych niż wymienione
- przyznawanie pomocy finansowej na dofinansowanie funduszu operacyjnego uznanych organizacji producentów owoców i warzyw



Centrala:

- rozdysponowanie owoców i warzyw nieprzeznaczonych do sprzedaży



Strony internetowe

KOWWR

tu znajdziesz
potrzebne informacje

Strona KOWR – łatwa w nawigacji i przystępna w formie

Na stronie internetowej www.kowr.gov.pl zadania KOWR zostały uporządkowane według czterech kluczowych kompetencji nowej instytucji:

The screenshot displays the KOWR website interface. At the top, there is a logo for KOWR (Krajowy Ośrodek Wsparcia Rolnictwa) and a search bar. Below the logo, there are navigation tabs for 'ZASÓB', 'WIEDZA', 'PROMOCJA', and 'ANALIZA'. A main banner image shows a rural landscape with yellow rapeseed fields. Below the banner, there is a search bar for real estate offers. The page is divided into sections for 'Aktualności' (News) and 'Oferty' (Offers). The 'Aktualności' section features two news items: 'Krzysztof Jurgiel z wizytą roboczą w KOWR' and 'Święto plonów na Jasnej Górze'. The 'Oferty' section lists two real estate offers with details such as location, price, and type of property.

Gospodarstwo rodzinne podstawą ustroju rolnego państwa

W serwisie gospodarstwpolska.pl znajdą Państwo informacje nt. ustawy o kształtowaniu ustroju rolnego (regulującej obrót prywatny; zawiera definicje m.in. gospodarstwa rodzinnego, rolnika indywidualnego, nieruchomości rolnej), dlaczego wprowadzono ustawę o wstrzymaniu sprzedaży nieruchomości (określającą zasady wstrzymania sprzedaży państwowej ziemi oraz zawierającą informacje o wszystkich przepisach zmienianych w różnych ustawach z dniem 30 kwietnia 2016 r., np. dotyczące ustanawiania hipotek na nieruchomościach rolnych), co z niej wynika, ustawy o gospodarowaniu nieruchomościami rolnymi (regulującej obrót państwową ziemią). Na stronie jest dostępny także kodeks cywilny, który określa m.in. zawieranie umów, spadkobranie, pierwokup, zniesienie współwłasności.

W serwisie znajdą Państwo przydatne informacje (np. na temat dziedziczenia czy dzierżawa) oraz odpowiedzi na często zadawane pytania.

Wspieramy, edukujemy i motywujemy polskich rolników i przedsiębiorców

Strefa Inspiracji KOWR to projekt dedykowany rolnikom, producentom i eksporterom żywności i organizacjom branżowym, których inspirujemy, zachęcamy

do kreatywnego myślenia i podejmowania niestandardowych działań w zakresie komunikacji i promocji. W serwisie strefainspiracjikowr.pl znajdą Państwo zapowiedzi szkoleń, zapisy organizowanych wykładów i paneli dyskusyjnych. Na bieżąco publikujemy artykuły przybliżające kierunki rozwoju oraz zasady budowania rozpoznawalnej marki polskiego rolnictwa w kraju i za granicą.

Zapraszamy do korzystania z wiedzy naszych ekspertów – są nimi zarówno teoretycy, jak i praktycy. Współpracują z nami również ci, którzy odnieśli sukces w branży rolno-spożywczej.



Gospodarstwo
POLSKA

POLSKA
ZIEMIA

„Podstawą ustroju rolnego państwa
jest gospodarstwo rodzinne.”

Dlaczego
wprowadzono ustawę

Co wynika
z ustawy

Przydatne
informacje

Często zadawane
pytania

Ziemia rolna jest cennym, niepomiaralnym zasobem kraju. Od jej właściwego wykorzystania zależy bezpieczeństwo żywnościowe obywateli. Dlatego obowiązkiem państwa jest dbanie o prawidłowe gospodarowanie gruntami rolnymi.

Polski handel zagraniczny ziarnem i przetworami

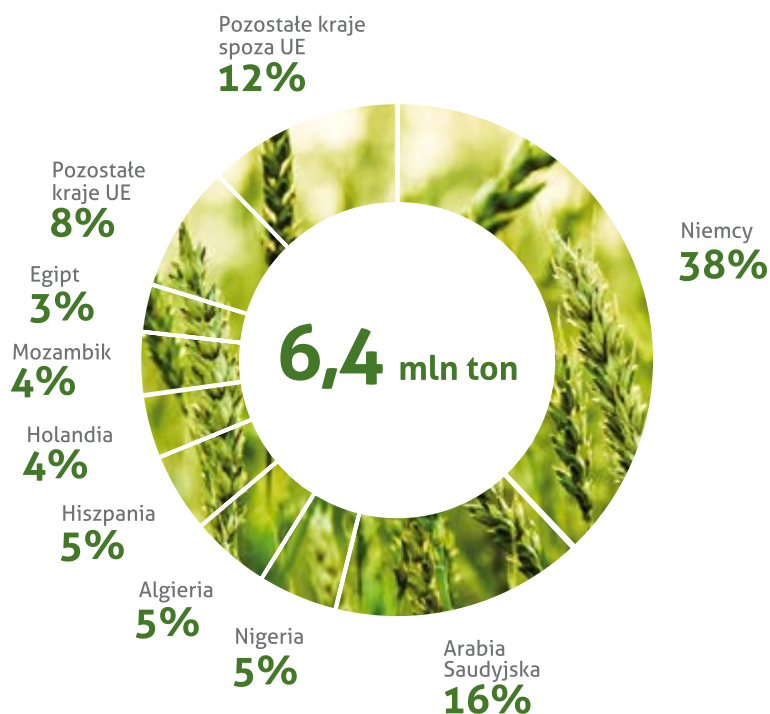
ZBOŻOWYMI

Słabsza niż w poprzednim sezonie jakość ziarna, a zwłaszcza pszenicy na zachodzie Europy, przy dobrych krajowych zbiorach zbóż, przyczyniły się do utrzymania eksportu ziarna z kraju na wysokim poziomie. W całym sezonie 2016/2017 z Polski wywieziono 6,4 mln ton ziarna zbóż (łącznie z ziarnem kukurydzy), o 19% więcej niż w sezonie 2015/2016.

Wzrost wynikał przede wszystkim ze zwiększenia eksportu pszenicy (do ponad 4 mln ton, o 16% w porównaniu z sezonem 2015/2016) i kukurydzy (do 1,5 mln ton, 2,6 razy). Wywóz pozostałych zbóż podstawowych uległ obniżeniu. Żyta wyeksportowano 376 tys. ton, o 28% mniej, a jęczmienia 77 tys. ton, o 56% mniej. Udział krajów UE w eksporcie ziarna z Polski zmniejszył się do 55% z 57% w sezonie 2015/2016. Największym odbiorcą ziarna zbóż z Polski pozostały Niemcy (blisko 2,5 mln ton).

Udział krajów pozaunijnych w eksporcie ziarna z Polski zwiększył się do 45% z 43% rok wcześniej. Wywóz zbóż z Polski poza UE był skierowany głównie do Arabii Saudyjskiej (1,0 mln ton, 16%), Nigerii (327 tys. ton, 5%) i Algierii (320 tys. ton, 5%)¹.

Struktura geograficzna eksportu ziarna zbóż z Polski w sezonie 2016/2017 (wg wagi produktu)



Źródło: opracowanie KOWR na podstawie wstępnych danych Ministerstwa Finansów.

Eksport przetworów zbożowych również utrzymuje się na poziomie wyższym niż przed rokiem. W sezonie 2016/2017 z Polski wywieziono 602 tys. ton produktów zbożowych pierwotnego przetwórstwa², o 12% więcej niż w sezonie 2015/2016. Odbiorcami tych produktów były przede wszystkim kraje UE (z udziałem 85%), w tym głównie Niemcy.

Wywóz produktów zbożowych wysokoprzetworzonych³ w sezonie 2016/2017 był o 10% większy niż

w sezonie 2015/2016 i wyniósł 699 tys. ton. Również te produkty były kierowane głównie do krajów UE (86% eksportu), w tym zwłaszcza do Niemiec, Wielkiej Brytanii i Czech.

Wartość eksportu ziarna zbóż i przetworów zbożowych z Polski w sezonie 2016/2017 przekroczyła 3 mld euro, podczas gdy w sezonie 2015/2016 wyniosła niecałe 2,7 mld euro.

¹ Wyniki polskiego handlu zagranicznego ziarnem zbóż dotyczą asortymentów z pozycji towarowych CN: 1001–1005, 1007, 1008. Wyniki te obejmują wymianę z państwami UE i krajami trzecimi. Ekwiwalent ziarna został obliczony przez analityków KOWR na podstawie wstępnych danych Ministerstwa Finansów.

² Produkty z pozycji towarowych CN: 1101, 1102, 1103, 1104, 1107, 110811, 110812, 1109 i 2302 w wadze produktu.

³ Produkty z pozycji towarowych CN: 1902, 1904 i 1905 w wadze produktu.

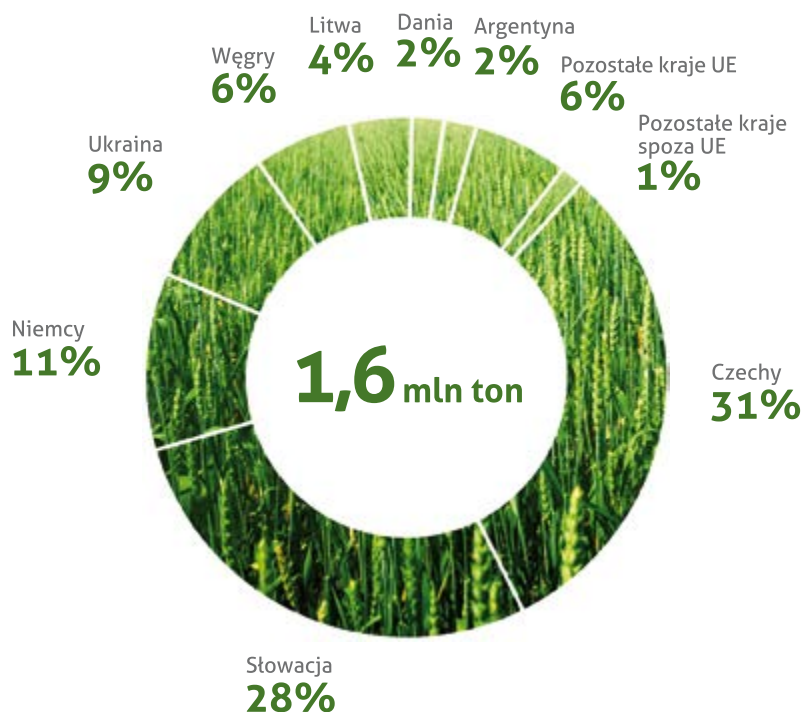
Import ziarna zbóż do Polski w sezonie 2016/2017 również był większy niż rok wcześniej. W okresie lipiec 2016 – czerwiec 2017 do Polski przywieziono 1,6 mln ton ziarna zbóż, o 15% więcej niż w sezonie 2015/2016. Zwiększył się przywóz m.in. pszenicy (o 51%, do 978 tys. ton), jęczmienia (o 86%, do 246 tys. ton), żyta (3,2 razy, do 16 tys. ton) i pszenżyta (o 3%, do 11 tys. ton). Znacząco zmniejszył się natomiast przywóz kukurydzy (o 44%, do 295 tys. ton), a także owsa (o 69%, do 6 tys. ton). Ziarno zbóż sprowadzono głównie z krajów UE (88% importu ziarna). Największym dostawcą ziarna zbóż do Polski były Czechy (497 tys. ton, 31% importu ziarna), Słowacja (445 tys. ton, 28%), a także Niemcy (173 tys. ton, 11%). Spośród krajów pozaunijnych najwięcej zbóż przywieziono z Ukrainy (143 tys. ton, 9% importu ziarna) oraz Argentyny (33 tys. ton, 2%). Z Ukrainy przywożono przede wszystkim kukurydzę (103 tys. ton) i jęczmień (21 tys. ton), a z Argentyny wyłącznie kukurydzę⁴.

W sezonie 2016/2017 do kraju przywieziono 588 tys. ton produktów zbożowych pierwotnego przetwórstwa, o 8% mniej niż w sezonie 2015/2016. Przywóz produktów wysokoprzetworzonych wyniósł 261 tys. ton i był o 9% większy niż sezonie 2015/2016. W sezonie 2016/2017 99% produktów pierwotnego i 96% produktów wtórnego przetwórstwa zbóż zostało przywiezionych z państw UE.

Wartość importu ziarna zbóż z przetworami zbożowymi do Polski w sezonie 2016/2017 wyniosła ponad 1,0 mld euro wobec 982 mln euro w sezonie 2015/2016.

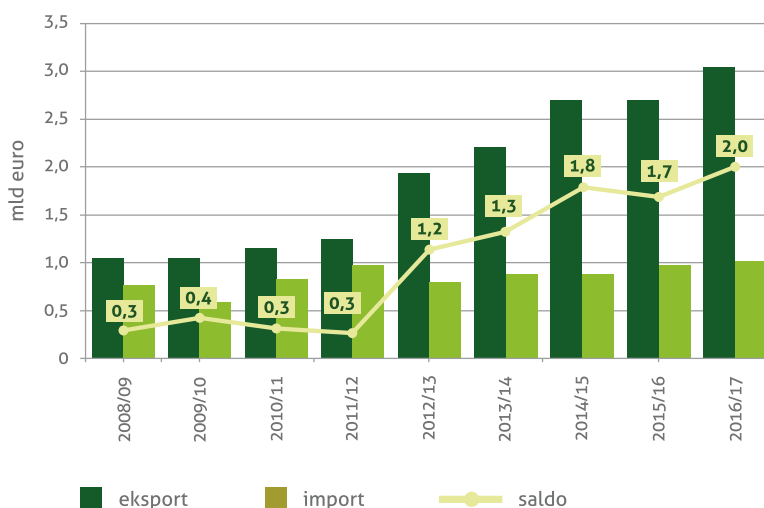
Saldo wartościowe handlu zagranicznego zbożami oraz przetworami zbożowymi było dodatnie i wyniosło 2 mld euro wobec 1,7 mld euro w sezonie 2015/2016.

Struktura geograficzna importu ziarna zbóż do Polski w sezonie 2016/2017 (wg wagi produktu i kraju wysyłki)



Źródło: opracowanie KOWR na podstawie wstępnych danych Ministerstwa Finansów.

Wyniki handlu zagranicznego zbożami (ziarno i przetwory) w okresie lipiec – czerwiec



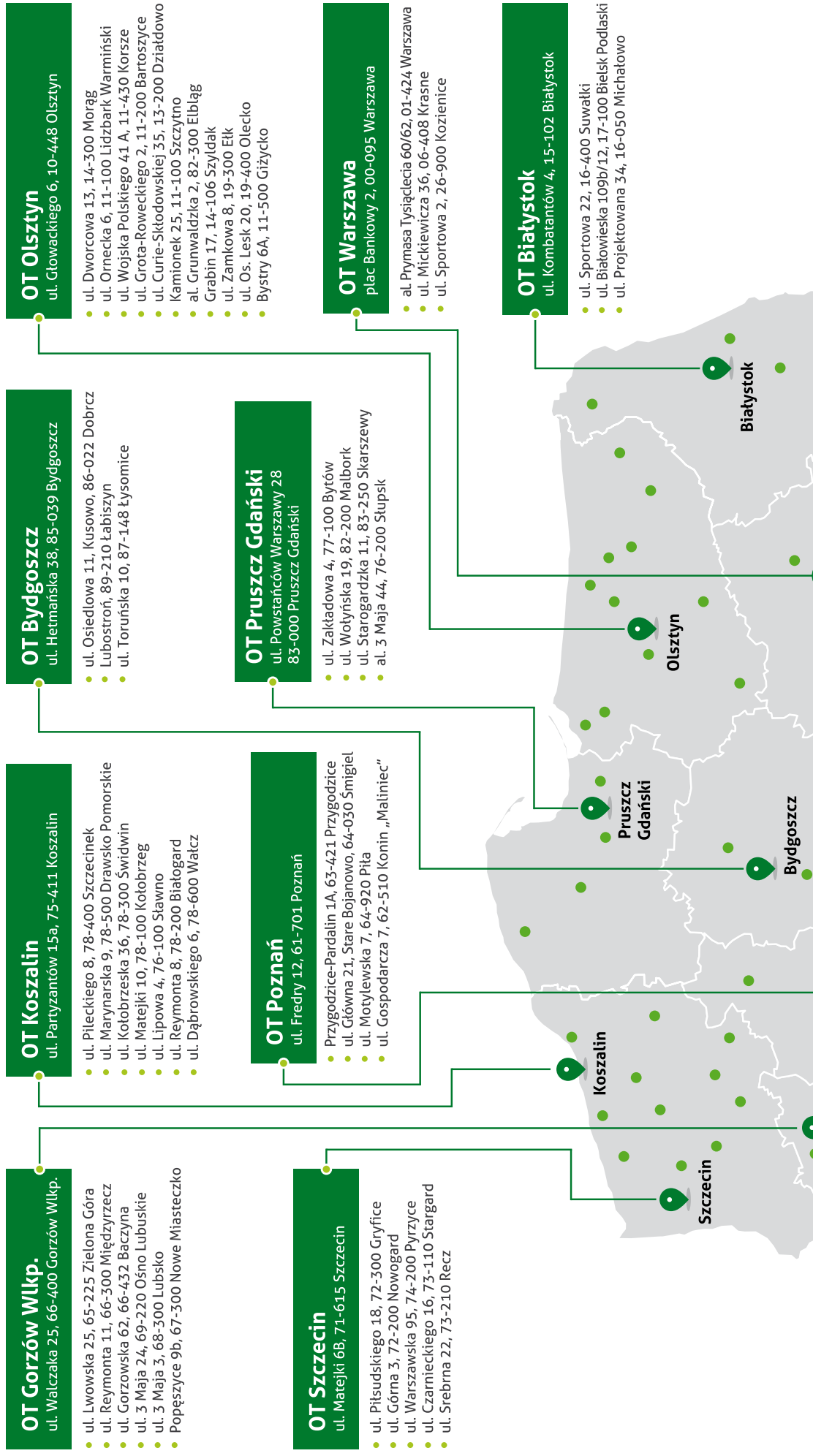
Źródło: opracowanie KOWR na podstawie danych Ministerstwa Finansów, 2017 r. dane wstępne.

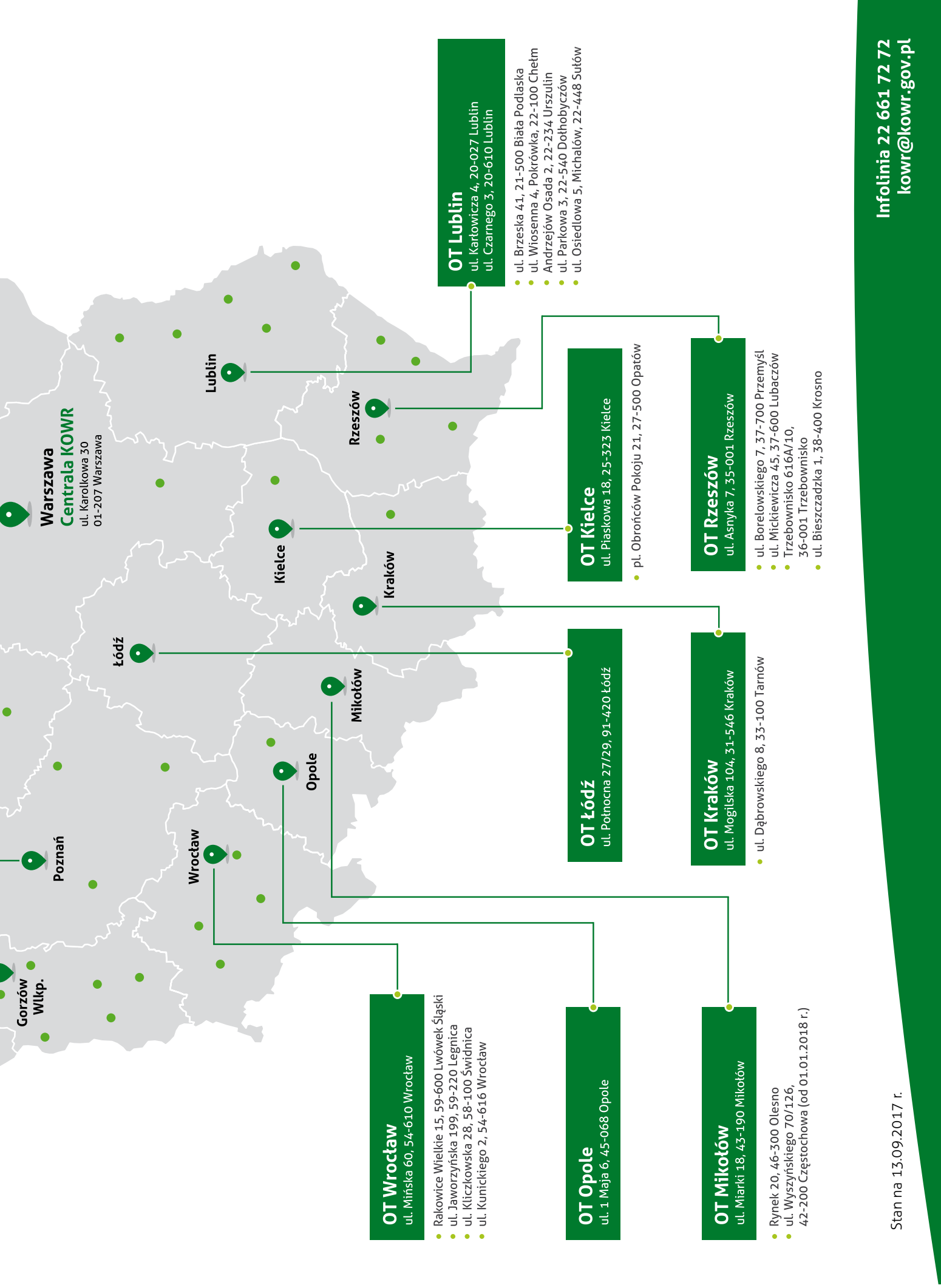
Marzena Trajer
Dyrektor Biura Analiz
i Strategii KOWR



⁴Kierunki importu wg kraju wysyłki.

Krajowy Ośrodek Wsparcia Rolnictwa oddziały, filie, sekcje zamiejscowe





Warszawa
Centrala KOWR
ul. Karolkowa 30
01-207 Warszawa

Gorzów
Wlkp.

Poznań

Łódź

Wrocław

Lublin

Opole

Kielce

Mikołów

Kraków

Rzeszów

OT Wrocław

ul. Mińska 60, 54-610 Wrocław

- Rakowice Wielkie 15, 59-600 Lwówek Śląski
- ul. Jaworzynska 199, 59-220 Legnica
- ul. Kliczkowska 28, 58-100 Świdnica
- ul. Kuniczkiego 2, 54-616 Wrocław

OT Opole

ul. 1 Maja 6, 45-068 Opole

OT Mikołów

ul. Miarki 18, 43-190 Mikołów

- Rynek 20, 46-300 Olesno
- ul. Wyszyńskiego 70/126, 42-200 Częstochowa (od 01.01.2018 r.)

OT Łódź

ul. Połnočna 27/29, 91-420 Łódź

OT Kraków

ul. Mogińska 104, 31-546 Kraków

- ul. Dąbrowskiego 8, 33-100 Tarnów

OT Kielce

ul. Piaskowa 18, 25-323 Kielce

- pl. Obronców Pokoju 21, 27-500 Opatów

OT Rzeszów

ul. Asnyka 7, 35-001 Rzeszów

- ul. Borelowskiego 7, 37-700 Przemyśl
- ul. Mickiewicza 45, 37-600 Lubaczów
- Trzebowńskie 616A/10, 36-001 Trzebowniko
- ul. Bieszczadzka 1, 38-400 Krosno

OT Lublin

ul. Kartowicza 4, 20-027 Lublin
ul. Czarnego 3, 20-610 Lublin

- ul. Brzeska 41, 21-500 Biała Podlaska
- ul. Wiosenna 4, Pokrówka, 22-100 Chetm
- Andrzejów Osada 2, 22-234 Urszulim
- ul. Parkowa 3, 22-540 Dołhobyczów
- ul. Osiedlowa 5, Michalów, 22-448 Sutów

Z nowym rokiem
szkolnym nowy
Program dla

SZKÓŁ



Od roku szkolnego 2017/2018 zapraszamy wszystkie szkoły podstawowe do udziału w nowym „Programie dla szkół”, dzięki któremu dzieci, rozpoczynając naukę w szkole podstawowej będą uczyły się prawidłowych nawyków żywieniowych, a w szczególności poznawały walory diety bogatej w owoce i warzywa oraz produkty mleczne. „Program dla szkół” zastąpi dotychczasowe programy „Mleko w szkole” oraz „Owoce i warzywa w szkole”.

Pamiętajmy, że według zaleceń ekspertów im wcześniej nauczymy dzieci właściwego odżywiania, tym lepiej! Nawyki żywieniowe ukształtowane w dzieciństwie często zostają z nami na całe dorosłe życie, dlatego zadbajmy o to, by były one właściwe. Jadłospis bogaty w owoce i warzywa oraz produkty mleczne to najlepsza profilaktyka otyłości i wszelkich chorób dietozależnych. Dlatego wspólnie nauczymy dzieci zdrowo się odżywiać!

Główne założenia programu

W nowym programie szkolnym mogą uczestniczyć dzieci z klas I–V szkół podstawowych. W roku szkolnym 2017/2018 program obejmie prawie 2 mln uczniów. Dzieci będą otrzymywały bezpłatnie, kilka

razy w tygodniu przez 20 tygodni w roku szkolnym, owoce i warzywa oraz soki, a także mleko i przetwory mleczne. Aby zwiększyć atrakcyjność i skuteczność programu, rozszerzono katalog produktów, tak aby dzieci miały możliwość poznać i polubić nowe smaki. Program ma kreować prozdrowotne postawy i zachowania dzieci, dlatego będą im udostępniane produkty o wysokich walorach zdrowotnych, świeże i nisko-przetworzone:



owoce (jabłka, gruszki, truskawki, śliwki) i warzywa (marchew, rzodkiewki, papryka, pomidorki, kalarepa) oraz soki



mleko spożywcze oraz naturalne produkty mleczne: jogurt, kefir, serek twarogowy



**Udostępnianie dzieciom
produktów to nie wszystko
– ważna jest edukacja!**

Aby skutecznie kształtować nawyki żywieniowe dzieci, samo udostępnianie im produktów nie wystarczy. Dlatego dzieci będą uczestniczyły w specjalnych działaniach edukacyjnych prowadzonych zgodnie z wytycznymi MEN przez szkoły, a mających na celu naukę samodzielnego dokonywania właściwych wyborów żywieniowych oraz poszerzenie wiedzy dzieci na temat pochodzenia owoców i warzyw oraz produktów mlecznych, zdrowej diety i innych powiązanych zagadnień.



Budżet programu

Program jest finansowany ze środków Unii Europejskiej oraz z budżetu krajowego. Łączny budżet programu na rok szkolny 2017/2018 wyniesie **242,9 mln zł**, w tym **114,8 mln zł** z budżetu UE oraz **128,1 mln zł** z budżetu krajowego. Polska jest jednym z największych beneficjentów programu w UE; pod względem przyznanych środków plasuje się na **4. miejscu** za Niemcami, Francją i Włochami.

Przystąpienie do programu

Szkoły zainteresowane udziałem w programie mogą skorzystać z usług zatwierdzonych dostawców, których wykaz będzie dostępny na stronie internetowej www.kowr.gov.pl. Szkoła decyduje, czy chce otrzymywać owoce i warzywa oraz produkty mleczne czy wyłącznie owoce i warzywa lub produkty mleczne. Następnie szkoła zawiera z jednym z wybranych dostawców umowę na bezpłatne dostawy owoców i warzyw lub produktów mlecznych.

„Program dla szkół” jest realizowany przez oddziały terenowe Krajowego Ośrodka Wsparcia Rolnictwa. Wypłaty środków dokonuje Agencja Restrukturyzacji i Modernizacji Rolnictwa jako agencja płatnicza.



Warunki udziału w programie oraz inne istotne informacje dostępne są na stronie www.kowr.gov.pl

Na Państwa pytania odpowiedzą również nasi konsultanci.

**Zapraszamy do kontaktu:
tel. 22 661 72 72**



Kilka milionów
obejrzeń Ekipy



CHRUMASA

W poprzednich wydaniach Biuletynu przybliżyliśmy Państwu kulisy powstania „Ekipy Chrumasa”, kampanii promującej program „Owoce i warzywa w szkole”. Opowiedzieliśmy o założeniach i celach, które przyjęliśmy do zrealizowania. Dziś czas na podsumowanie i odpowiedzenie sobie na pytanie, czy kampania była skuteczna, a jeśli tak, to dlaczego.

Kampania wystartowała 25 czerwca br. emitowanym w telewizji, internecie i radiu spotem reklamowym zapowiadającym serial. Pierwszy odcinek został opublikowany w serwisie YouTube 29 czerwca, a w każdy czwartek lipca miały miejsce premiery kolejnych czterech odcinków. Do każdego z nich zostały wyprodukowane – w formie zwiastunów – spoty reklamowe, które równoległe z filmami były emitowane w ramach kampanii telewizyjnej i internetowej oraz w radiu.

Dodatkowo prowadziliśmy działania z zakresu public relations, które polegały na organizacji oficjalnej premiery w jednym z warszawskich kin z udziałem dzieci, wywiadach, m.in. w telewizji śniadaniowej w programie „Pytanie na śniadanie”, emisji stuchowisk radiowych w audycji Polskie Radio Dzieciom w PR1, artykułach w prasie i internecie oraz aktywnościach w mediach społecznościowych. Ludzkich rozmiarów maskotka Chrumasa wzięła udział w kilku wydarzeniach plenerowych, a także odwiedziła dzieci w kilku warszawskich i krakowskich szpitalach.

W ramach kampanii zostały wyprodukowane również materiały reklamowe, czyli 5 tys. saszetek, tzw. nerek, oraz 80 tys. breloczków z wizerunkiem bohaterów serialu. I w tym miejscu należy zadać pytanie. Jaki dziś jest efekt tych wszystkich działań?



Pierwszy odcinek serialu zamieszczony w serwisie YouTube ma prawie milion obejrzeń. Zakładając, że ta liczba to suma pojedynczych pełnych obejrzeń odcinka, a grupa docelowa, czyli liczba dzieci objętych programem „Owoce i warzywa w szkole” w roku szkolnym 2016/2017 wynosiła 1,3 mln, oznacza to, że 3/4 grupy docelowej obejrzało naszą kampanię. To bardzo dobry wynik. Co ważne, suma obejrzeń wszystkich 5 odcinków (bez zamieszczonych na stronie zwiastunów i innych materiałów publikowanych w radiu, telewizji i internecie) wynosi 3 miliony i liczba ta codziennie rośnie. Dobrym miernikiem działań są także komentarze zamieszczane przez widzów pod każdym z odcinków. Jest ich blisko 2 tysiące, klikane dziecięcą ręką, są w zdecydowanej większości bardzo pozytywne. Co ważne, gdziekolwiek pojawialiśmy się z naszą kampanią, czy to na trasie koncertowej Lata z Radiem, gdzie na naszych bazarkach były specjalne kąciki dla dzieci z pokazami wszystkich odcinków serialu, czy to na innych wakacyjnych wydarzeniach, dzieciaki kojarzyły Chrumasa i jego niesamowitych szkolnych przyjaciół.

Kampania wzbudziła bardzo dużo pozytywnych emocji, zakorzeniła się w świadomości zarówno dzieci, jak i ich rodziców, bo do nich również została skierowana. Cel, czyli wspólne oglądanie serialu, który ma zachęcać do jedzenia owoców i warzyw, został osiągnięty. Najlepszym podsumowaniem niech będzie fakt, że cały czas dostajemy pytania, czy planujemy drugi sezon „Ekipy Chrumasa”. Myślimy o tym. Jest to też jedno z pytań naszej ankiety, dlatego wszystkich naszych czytelników zachęcamy do jej wypełnienia.

Paweł Kocon



Gdzie Polska

SMAKUJE

pierwsze podsumowanie

Polacy coraz częściej szukają zdrowych produktów spożywczych. Wynika to z faktu, że chcemy żyć zdrowo, dbamy o formę i kondycję. Uprawiamy sport, chodzimy do siłowni, biegamy, a zdrowa dieta obfitująca w produkty spożywcze wysokiej jakości jest świadomym wyborem coraz większej części konsumentów. Dlatego odchodzą oni od kupowania żywności z produkcji wielkoprzemysłowej, a zamiast do supermarketów coraz częściej zagląдают na lokalne bazarki czy do sklepów z produktami regionalnymi i ekologicznymi.

Co prawda od kilku lat powstają kooperatywy spożywcze, weekendowe targi śniadaniowe, lokalne sklepy z żywnością ekologiczną, bazarki przeżywają renesans, ale jest to raczej domena i dobrodziejstwo kilku największych miast. I chociaż Polacy mają świadomość, że gdzieś można kupić takie produkty, to pytanie – „gdzie?” – ma największe znaczenie.

Dlatego w tegoroczne wakacje postanowiliśmy zadać pytanie „Gdzie Polska smakuje?” i postarać się znaleźć na nie odpowiedź. Po wielu miesiącach przygotowań w czerwcu światło dzienne ujrzała strona Polska Smakuje, która ma za zadanie gromadzić informacje, jakich producentów żywności można znaleźć w wybranym regionie Polski. Ponieważ korzystanie z internetu w telefonie komórkowym jest coraz bardziej powszechne, Polska Smakuje ma również wersje przygotowane na smartfony z systemami operacyjnymi

Android i iOS. Wraz z uruchomieniem portalu i aplikacji ruszyła komunikacja do rolników i lokalnych przedsiębiorców, żeby zachęcić ich do zamieszczenia swoich wizytówek. Cel to zbudowanie jednej bazy danych, która zgromadzi informacje o rolnikach wytwarzających i sprzedających żywność w ramach rolniczego handlu detalicznego i lokalnych producentach działających w ramach uznawanych przez MRiRW krajowych i europejskich certyfikatów. Na koniec wakacji w bazie zarejestrowanych było 300 producentów żywności z całej Polski i codziennie swoje profile zakładają nowi.

Każdy podobny projekt informatyczny, który polega na agregowaniu danych i udostępnianiu ich zainteresowanym użytkownikom, oprócz samej bazy wymaga właśnie odbiorców końcowych, czyli konsumentów. Walka o ich uwagę, o ich 5 minut czasu poświęconego





na nasze działanie, na nasz projekt jest dziś dość skomplikowanym zadaniem. Jeśli nie posiadamy budżetów pozwalających na opracowanie ogólnopolskiej, szerokozasięgowej kampanii, trzeba ją przygotować w oparciu o znajomość trendów konsumencyjnych, potrzeb grupy docelowej i zasady efektywnego wydawania środków. Dlatego na tegoroczne wakacje została przygotowana kampania skierowana do osób, które na co dzień szukają produktów regionalnych i podróżują po Polsce, szczególnie w okresie letnim. Są to osoby z większych miast, które żyją aktywnie, czytają etykiety na opakowaniach produktów spożywczych, spędzają weekendy poza domem, odkrywając turystyczne uroki naszego kraju. To grupa osób, która swoim pomysłem na życie jest w stanie zainspirować innych, dlatego warto walczyć o ich uwagę. To właśnie do nich skierowaliśmy główny przekaz kampanii „Zobacz, gdzie Polska smakuje”. Postanowiliśmy informować nie tyle o samej aplikacji, ile uświadomić, jak bogatym kulinarnie krajem jesteśmy. Chcieliśmy pokazać, że w każdym regionie można znaleźć smaczną i zdrową żywność od lokalnych rolników i producentów, która jest obecna w ich codziennym menu. Dlatego zrealizowane zostały następujące działania:

Trasa koncertowa Lata z Radiem

Tegoroczna trasa koncertowa Lata z Radiem odbyła się pod hasłem „Polska smakuje”. Na jej trasie znalazło się 20 miast, w których zostały zorganizowane koncerty. Na scenie pojawiła się plejada polskich gwiazd muzyki rozrywkowej, a tuż obok niej bazarzy „Polska smakuje”. Na każde wydarzenie zaprosiliśmy 16 producentów żywności z danego regionu.

Na ścianach naszego targu zamieściliśmy ekrany dotykowe z aplikacją, dzięki czemu każdy mógł sprawdzić, jakich producentów i jakie produkty znajdzie w okolicy.

Magazyn turystyczny w I Programie Polskiego Radia

Ponieważ w podróży najczęściej słuchamy radia, dlatego w piątkowe popołudnia na antenie programu I PR w audycji „Magazyn turystyczny” Sława Bieńczycka rozmawiała z kucharzami i regionalnymi producentami żywności o tym, co warto w danym regionie spróbować.

Reportaże w „Pytaniu na śniadanie”

Przygotowaliśmy 6 reportaży o wybranych regionach Polski, które miały pokazać, jak mało wiemy o ich kulinarnym bogactwie. Gosia Molska, autorka felietonów, odwiedziła Pomorze i pokazała, że zjemy tam nie tylko ryby. Podkarpacie to nie tylko oscypki, a Podlasie jest kulinarnym zderzeniem wielu kuchni. Wszystkie reportaże emitowane były w sobotnie poranki w „Pytaniu na śniadanie”, można je zobaczyć także na stronie programu.

Reklama w pociągach i na lotnisku

Z komunikatem o aplikacji chcieliśmy dotrzeć do naszej grupy docelowej w środkach transportu, z których korzystają w drodze na wakacje. Dlatego na ekranach monitorów w pendolino na najbardziej uczęszczanych trasach turystycznych pojawiła się reklama zachęcająca do pobierania aplikacji, a na lotnisku w Warszawie zbudowaliśmy specjalną strefę relaksu. W sierpniu na Okęciu wyrósł sad, w którym postawiliśmy leżaki i stacje do ładowania telefonów komórkowych przed podróżą. Wszystko pod hasłem „Gdziekolwiek jedziesz, sprawdź, gdzie Polska smakuje”.

To najważniejsze z tegorocznych działań promujących hasło „Polska smakuje”. Czy akcja była skuteczna? Trwa podsumowanie wyników poszczególnych aktywności, o których poinformujemy w kolejnym wydaniu „Biuletynu”, niemniej ponad 10 000 użytkowników i 115 074 odsłony strony internetowej Polska Smakuje, kilka tysięcy pobrań aplikacji Polska Smakuje w ciągu dwóch miesięcy to jak na start bardzo dobry wynik. Kolejne działania już wkrótce.

Paweł Kocon



Jak NAMÓWIĆ

mózg do współpracy?

W ostatnich latach odkrycia w dziedzinie neuronauki pojawiają się tak szybko, że trudno za nimi nadążyć. Wiemy coraz więcej o naszym „superkomputerze”, czyli mózgu, który w praktyce okazuje się strukturą o wiele bardziej złożoną, niż zakładano. W obszarze coachingu szczególnie ciekawi wykorzystanie tych odkryć w aspekcie łatwiejszego i szybszego osiągnięcia sukcesów. Jak zatem namówić mózg do lepszej współpracy na drodze do ustalonego celu?

Pewnie każdy z nas pamięta chwile z dzieciństwa, w których po założeniu nowego odświeżonego ubrania przytrafiło się coś takiego, co kompletnie lub przynajmniej częściowo ów stój rujnowało. Plamy, rozdarcia i przetarcia pojawiały się niemal natychmiast po wystosowanym przez mamę ostrzeżeniu: „Tylko nie podrzyj/nie poplam/uważaj na ubranie” (niepotrzebne skreślić). Teraz, właśnie dzięki neuronaukowcom, wiemy już, dlaczego tak się działo. Szczęśliwie okazuje się, że wcale nie byliśmy najgorszymi łamagami. Wprost przeciwnie – zbyt mocno skupialiśmy się na tym, by nie podrzeć, nie zalać czy nie przewrócić się w nowym ubranku. Niestety, okazuje się, że mózg na poziomie podświadomym nie rozróżnia komunikatów pozytywnych od negatywnych. Doskonale natomiast koncentruje się na ustalonym przez nas obszarze lub

czynniku. Wynika z tego, że dostawaliśmy po prostu to, na czym się koncentrowaliśmy, czyli... porwane spodnie. Brzmi to co najmniej dziwnie, ale w rzeczywistości faktycznie jest tak, że mózg wyszukuje lub wykonuje dokładnie to, co mu „zlecimy”. Spróbujcie sami: nie myśl teraz o czerwonym baloniku. Co Wam właśnie przyszło na myśl? A teraz rozejrzyjcie się wokół siebie i wyszukajcie wszystkie czerwone przedmioty. Następnie bez podglądania odpowiedzcie na pytanie: ile zauważyliście niebieskich przedmiotów? Sprawdźcie, czy udało Wam się wskazać poprawną liczbę. Na ile to ćwiczenie było dla Was wyzwaniem? Chociaż, logicznie rzecz biorąc, rozumiemy, że na drodze do upragnionego celu występują pewne rzeczy, których nie należy robić, na przykład: aby schudnąć, nie wolno jeść słodczy, to zdecydowanie lepiej po-



wtarzać sobie w myśli komunikat „Wybieram zdrową żywność” niż „Nie będę jeść czekolady”, bo w efekcie będzie nam dużo trudniej z tej czekolady zrezygnować, podczas gdy mózg będzie się na niej właśnie podświadomie koncentrował! Wnioski z badań neurobiologów możemy stosunkowo łatwo wdrożyć w życiu prywatnym i zawodowym, przede wszystkim skupiając się na pozytywach i okazjach, a nie na tym, co może pójść nie tak lub nam zagrozić.

Pozytywne nastawienie

W dążeniu do utrzymywania pozytywnego nastawienia istotnym krokiem jest zauważenie obecnej sytuacji, czyli zatrzymanie się i zanotowanie tego, co dzieje się zarówno wokół nas, jak i w naszej głowie. Gdy łapiemy się na negatywnych myślach lub emocjach, warto na chwilę przystanąć i zastanowić się: Jak się czuję? O czym myślę? Czy faktycznie tak uważam? Czego chcę w tej sytuacji? Jakie są moje intencje? Jak zmienić to, co się dzieje? Jakie są moje możliwości? Czasami jesteśmy opanowani przez negatywne myśli, nie zdając sobie z tego do końca sprawy. Spróbujcie sami przeprowadzić następujące ćwiczenie:

Wybierz jeden dzień lub dwa dni, w trakcie których będziesz wyłapywać i notować swoje myśli. Zapi-

suj ich najwięcej, jak się tylko uda – w miarę możliwości w pracy oraz w domu. Przeczytaj listę myśli, która powstała. Jakie one są? Ile pozytywnych myśli udało się zanotować? Ile negatywnych? Co najczęściej mówisz do siebie w myślach? Jaki język stosujesz? Czy motywujesz siebie, czy może obwiniasz, a nawet upokarzasz? Czy zauważasz swoje atuty, czy skupiasz się na słabościach? Zaobserwuj, jakie wzorce myślowe Ci towarzyszą? Do czego one prowadzą? Wzbogacając to ćwiczenie, możesz także, oprócz myśli, zapisywać to, co wypowiedzisz do innych, na przykład: „Martwi mnie, że...”, „Jestem zły, bo...”, „Nie chcę tego robić” albo „Poradzimy sobie z tym”, „To ciekawe wyzwanie”, „Pokonam to”.

Przeanalizuj ćwiczenie i zauważ, jakie przekonania o sobie samym Ci towarzyszą. Co myślisz o sobie? Skąd wiesz, że na pewno tak jest? Ile z tego jest prawdą, a ile niepotrzebnym balastem, który niesiesz przez życie? Zastanów się przez chwilę, jak zmieniłaby się Twoja sytuacja, gdybyś pozbył się negatywnych myśli i obciążających przekonań. Praca z przekonaniem jest czasem bardzo trudna, przede wszystkim ze względu na to, że mózg jest do nich przywiązany, bo są znajome. Dlatego, gdy zauważasz dużo negatywnych przekonań, które Cię naprawdę blokują, warto zwrócić się o wsparcie do coacha.





Współpraca z Gremlinem

Przekonania, które nosimy w sobie, są często głęboko zakorzenione i niekiedy towarzyszą nam przez całe lata. Dzieje się tak dlatego, że mózg – którego podstawową rolę jest zapewnienie przetrwania – dzięki postępowaniu według utartych, znajomych wzorców próbuje nas zabezpieczyć. Oczywiście, jeżeli chodzi o własny rozwój, potrafimy używać kory przedczołowej i formułować plany oraz strategię. Mamy również świadomość, że ów rozwój jest dla nas ważny. Mimo to „pierwotna” część naszego mózgu wciąż woli stabilizację oraz wypróbowane już metody działania. Coś innego lub nieznanego może być potencjalnie niebezpieczne, więc lepiej tego unikać. To z tego powodu czasami ludzie tkwią w swoim prywatnym piekielku, nie dlatego, że jest im tam dobrze, tylko dlatego, że jest ono znajome. Każda zmiana wymaga wysiłku i wyjścia ze strefy komfortu, dlatego właśnie jest trudna. Coachowie często mówią, że siedzi w nas taki Gremlin, który podszeptuje negatywne myśli, mające skłonić nas do pozostania w tej strefie. Jeżeli znacie film „Gremliny rozrabiają”, zapewne pamiętacie, że tytułowe stwory nie należały do urodziwych i były też bardzo złośliwe. Nasz wewnętrzny Gremlin nie czyni nam jednak złośliwości, tylko próbuje nas chronić przed nieznanym. Dlatego warto go przekonać, że zmiana, którą planujemy podjąć, jest bardzo ważna, że nic nam nie będzie i że powinien siedzieć cicho! Jak zatem rzucić wyzwanie Gremlinowi?

Po pierwsze: zidentyfikuj, gdzie on mieszka. Może w głowie? Może w brzuchu? A może siedzi na Twoim ramieniu, podszeptując zniechęcające Cię słowa. Pamiętaj, że on po prostu się boi, co z Wami będzie, postaraj się go uspokoić, formułując odpowiedzi na następujące pytania: Co najlepszego może się wydarzyć? Co na pewno się wydarzy? Co najgorszego może się wydarzyć? Jeśli tak się stanie, to jak sobie z tym poradzę? Co będę mógł zrobić w takiej sytuacji? Kto będzie mógł mi pomóc? Jakie opcje będą dla mnie dostępne? Mając konkretny plan, Gremlin przestanie się bać i pozwoli efektywnie działać.

Warto także przećwiczyć odpowiedzi na przygadywania Gremlina, które czasem do nas będzie jeszcze kierować. Na przykład, gdy Gremlin powie: „Jesteś na to za młody, nie masz doświadczenia, nie dasz rady”, możesz odpowiedzieć: „Na pewno, gdy mi ktoś wskaże drogę, będę się w stanie tego nauczyć, inni także się uczyli, nim osiągnęli sukces”. Inną metodą uspokajania Gremlina jest również dzielenie dużych wyzwań, które wydają się nie do pokonania, na mniejsze, łatwiejsze do realizacji kroki.

Patrzenie w przyszłość

Biorąc pod uwagę odkryte przez neurobiologów właściwości mózgu, warto pamiętać, aby zawsze koncentrować się na tym, czego chcemy, a nie na tym, czego nie chcemy. Coachowie nazywają to „motywacją do”, wykazywaną, gdy ku czemuś dążymy, w odróżnieniu od „motywacji od”, wykazywanej, gdy od czegoś uciekamy. Jak pisze w swojej książce „Making powerful choices” Rae Chois, gdy koncentrujemy się na tym, co było, to tak, jakbyśmy jechali autem i patrzyli ciągle we wsteczne lustro zamiast na drogę przed nami – łatwo wówczas o wypadek. Bardzo pomocne w utrzymywaniu koncentracji na tym, czego chcemy, jest wizualizowanie sobie upragnionego celu. W jaki sposób możemy to zrobić?

Wizualizowanie jest w gruncie rzeczy bardzo proste. Właściwie robimy to prawie cały czas, tyle że w większości w negatywnym świetle, czyli zamartwiając się. Warto przypomnieć, że zamartwianie się powoduje napięcie w ciele, problemy ze zdrowiem i popełnianie błędów. Odwróćmy zatem sytuację, wizualizując pożądane efekty naszych działań. Puśćmy sobie w głowie film opowiadający o naszym sukcesie. Warto jest robić to jak najczęściej. Jeśli ktoś nie lubi filmów, to może namalować obraz, stworzyć kolaż albo nawet skorzystać z dostępnych bezpłatnie w sieci vision boardów, czyli map marzeń. Możemy także wyszukiwać i odtwarzać różne materiały audio, medytacje lub muzykę, która nas motywuje.

Wizualizowanie można wyćwiczyć i się go nauczyć. Wszystko zaczyna się w głowie. Warto pamiętać, że to, co stworzymy w rzeczywistości, ma zawsze początek w wizji. Dlatego coach prosi klienta o zapisanie ustalonego celu i umieszczenie notatki w widocznym miejscu. To bardzo pomaga zbliżyć się do celu i pamiętać o nim. Również wypowiedzenie na głos tego, do czego dążymy, niesie ze sobą moc, która w nas pozostaje. Oczywiście tylko wówczas, gdy owo dążenie jest „nasze”, czyli zgodne z wyznawanymi wartościami. Patrzenie w przyszłość i utrzymywanie pozytywnego nastawienia jest niezmiernie istotne dla sukcesu we wszystkich obszarach życia. Pamiętajmy, że: „Myśli stają się słowami, słowa przeradzają się w czyny, czyny wchodzą w nawyk, nawyki kształtują charakter, a charakter warunkuje przyszłość”.

Marta Czerwiec
Główny Specjalista
Stanowisko Samodzielne
Biuro Zarządzania Kapitałem
Ludzkim KOWR



Sytuacja na rynkach

ROLNICH

z elementami prognozy na II półrocze 2017 r.

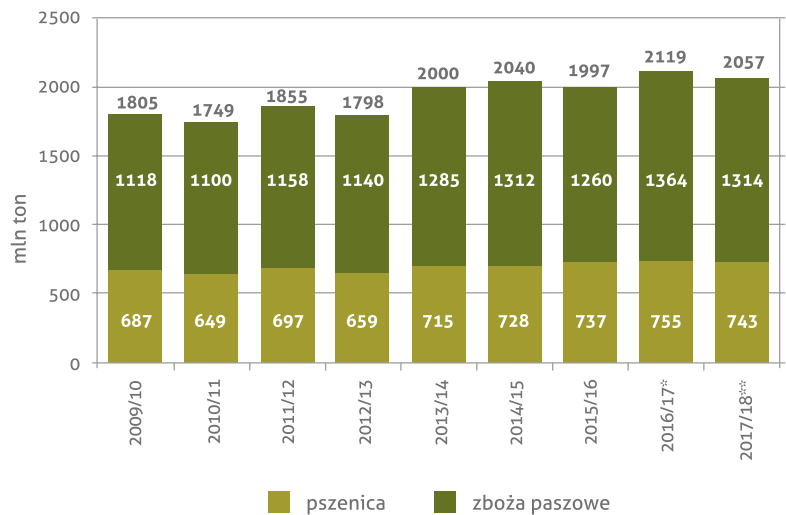
Rynek zbóż

Światowa produkcja zbóż w bieżącym sezonie (2017/2018) jest prognozowana na poziomie 2057 mln ton, o 3% niższym niż w poprzednim sezonie i o ponad 1% niższym od przewidywanego zużycia. W efekcie, pomimo dużych zapasów, presja podaży będzie mniejsza niż w sezonie 2016/2017.

W Unii Europejskiej, u znaczącego światowego producenta i eksportera zbóż, produkcja jest szacowana na poziomie 300 mln ton, nieznacznie (o 0,7%) wyższym niż w 2016 r., ale o 1–8% niższym niż w sezonach 2013/2014–2015/2016. W krajach WNP w sezonie 2017/2018 przewidywany jest dalszy wzrost produkcji zbóż. Zbiory pszenicy w porównaniu z poprzednim bardzo dobrym sezonem mogą wzrosnąć o 2,5%, do 134 mln ton, a zbóż paszowych o 1%, do 94 mln ton. Dysponując znacznymi zasobami zbóż, kraje WNP prawdopodobnie zwiększą eksport na tradycyjne rynki zbytu (tj. do krajów basenu Morza Śródziemnego) i będą stanowiły dużą konkurencję dla unijnych eksporterów zbóż¹.

W Polsce powierzchnia uprawy zbóż podstawowych² z mieszankami zbożowymi w 2017 r. była większa od ubiegłorocznej, a sprzyjające warunki pogodowe w okresie wegetacji przyczyniły się do wzrostu plonów. W efekcie krajowe zbiory zbóż podstawowych w 2017 r. GUS ocenił na 27,5 mln ton wobec 25,3 mln ton

Światowe zbiory zbóż

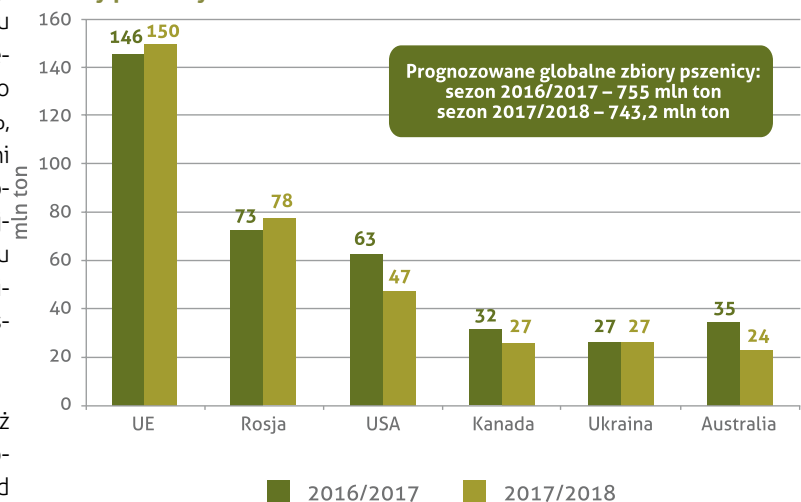


* szacunek

** prognoza

Źródło: opracowanie KOWR na podstawie danych USDA, Grain: World Markets and Trade, sierpień 2017 r.

Zbiory pszenicy na świecie



Źródło: opracowanie KOWR na podstawie danych USDA, Grain: World Markets and Trade, sierpień 2017 r.

w 2016 r. Produkcję pszenicy oszacowano na 11,3 mln ton, około 4% więcej niż w poprzednim roku, a żyta – 2,8 mln ton, około 27% więcej³. Zbiory kukurydzy mogą być nieco mniejsze niż w 2016 r. i ukształtować się na poziomie około 4 mln ton.

¹ Zbiory, zużycie i zapasy zbóż (bez ryżu) na świecie, w UE i WNP według szacunku United States Department of Agriculture (USDA) z sierpnia 2017 r.

² Pszenica, żyto, jęczmień, pszenżyto, owies.

³ GUS „Wstępny szacunek głównych ziemniaków rolnych i ogrodnich w 2017 r.” opublikowany 28 lipca 2017 r.



Ze względu na duży eksport zbóż z Polski w sezonie 2016/2017 krajowe zapasy zbóż na początku bieżącego sezonu (2017/2018) były znacznie mniejsze niż przed rokiem. Biorąc pod uwagę dalszy wzrost krajowego zużycia, przy niewiele większych niż przed rokiem zasobach zbóż⁴, oraz dużą konkurencję na rynkach zagranicznych, m.in. ze strony krajów WNP, eksport zbóż z Polski w sezonie 2017/2018 może być mniejszy niż w poprzednim sezonie. W sezonie 2016/2017 z Polski wywieziono 6,4 mln ton ziarna zbóż, o 19% więcej niż w sezonie 2015/2016. Wzrost wynikał przede wszystkim ze zwiększenia eksportu pszenicy (do ponad 4 mln ton, o 16% w porównaniu z sezonem 2015/2016) i kukurydzy (do 1,5 mln ton, 2,6 razy).

Na początku sezonu 2017/2018 dostawy zbóż do skupu z tegorocznych zbiorów wywierały presję na spadek cen, które jednak utrzymywały się na poziomie znacznie wyższym niż w tym samym okresie 2016 r. W lipcu 2017 r. wg danych GUS pszenicę skupowano po 692 zł/t, o 12% drożej niż w lipcu 2016 r., a żyto po 606 zł/t, o 17% drożej.

W wyniku mniejszej niż przed rokiem presji podaży zbóż na świecie, zwłaszcza zbóż paszowych, oraz zwiększonego zapotrzebowania zarówno ze strony krajów Bliskiego Wschodu, Afryki Północnej, jak i UE, przy małych krajowych zapasach, ceny zbóż w Polsce do końca 2017 r. mogą być wyższe niż w tych samych miesiącach 2016 r.

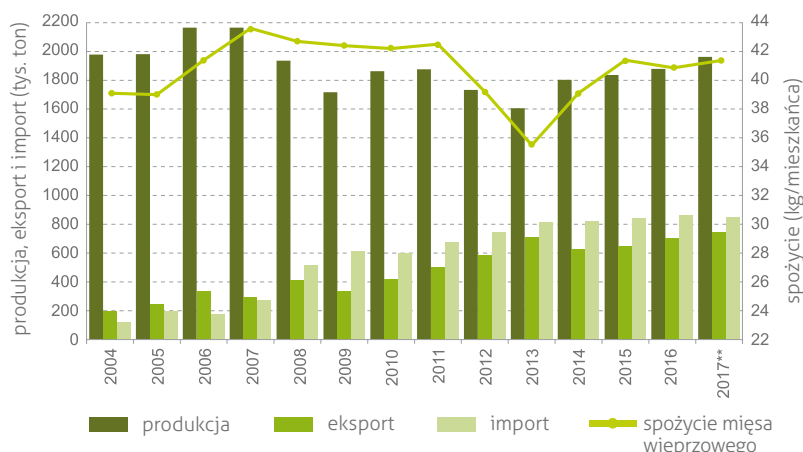
Rynek wieprzowiny

W UE pogłowiu trzody chlewnej w końcu 2016 r. wyniosło 147 mln szt. i było o 1% mniejsze niż w końcu 2015 r. Loch prośnych było o 1,6% mniej, a prosiąt o 1,4% mniej. Wśród liczących się unijnych producentów wieprzowiny spadek pogłowia świń ogółem odnotowano prawie we wszystkich krajach, poza Polską i Hiszpanią. W Niemczech pogłowiu było mniejsze o 1%, we Francji – o 3,9%, w Danii – o 3,3%, a w Holandii – o 4,6%⁵. Biorąc pod uwagę zmiany w pogłowiu trzody chlewnej w UE, Komisja Europejska przewiduje, że w 2017 r. unijna produkcja żywca wieprzowego będzie nieco mniejsza i prawdopodobnie wyniesie

23,4 mln ton wobec 23,6 mln ton w 2016 r. Jednocześnie eksport z UE może się zmniejszyć o około 9%⁶. W pierwszym półroczu 2017 r. z UE do krajów trzecich wywieziono niecałe 1,9 mln ton produktów wieprzowych, o 11% mniej niż przed rokiem. Znaczący wpływ na wielkość unijnego eksportu miało ograniczenie importu unijnej wieprzowiny przez Chiny (głównego odbiorcę produktów wieprzowych z UE), które w tym okresie zmniejszyły import z UE o 31%. W Polsce poprawa relacji cen żywca wieprzowego do cen pasz przyczyniła się do wzrostu krajowego pogłowia świń. Na początku marca 2017 r. pogłowie trzody chlewnej w Polsce (wg GUS) liczyło 11,3 mln szt., o 7,6% (tj. o 797 tys. szt.) więcej niż przed rokiem. W odniesieniu do marca 2016 r. wzrost liczebności nastąpił we wszystkich grupach produkcyjno-użytkowych oprócz prosiąt, których pogłowiu spadło o 0,9%. Najbardziej wzrosło pogłowiu tuczników (o 11,6%) i warchlaków (o 10,2%). Loch było o 6,3% więcej, w tym loch prośnych – o 7,7% więcej⁷. Wzrost pogłowia macior prośnych i warchlaków pozwala przypuszczać, że w kolejnych miesiącach 2017 r. nastąpi dalszy wzrost pogłowia.

Na podstawie zmian w pogłowiu IERiGŻ – PIB ocenił, że w pierwszej połowie 2017 r. krajowa produkcja żywca wieprzowego mogła być o około 3% większa niż w tym samym okresie 2016 r. i wyniosła 1245 tys. ton (973 tys. ton mpc.). W drugiej połowie 2017 r. jej wzrost może być jeszcze większy (o około 6%). W efekcie w całym 2017 r. produkcja żywca wieprzowego może się ukształtować na poziomie około 2515 tys. ton (1963 tys. ton mpc.).

Rynek wieprzowiny w Polsce – produkcja, handel zagraniczny* i spożycie



* produkcja w masie poubojowej ciepłej, handel zagraniczny żywcem, mięsem, tłuszczami i przetworami w ekwiwalencie tusz

** produkcja i spożycie – prognoza IERiGŻ – PIB, eksport i import – prognoza KOWR

Źródło: opracowanie KOWR na podstawie danych GUS, Ministerstwa Finansów i IERiGŻ – PIB.

⁴ Zasoby = zapasy plus zbiory.

⁵ Obliczenia KOWR na podstawie danych Eurostatu, data odczytu 29.08.2017 r.

⁶ Short-term outlook for EU agricultural markets in 2017 and 2018, Summer 2017.

⁷ Opracowanie sygnałowe GUS „Pogłowia świń według stanu w marcu 2017 roku”, 19 maja 2017 r.

⁸ mpc. – masa poubojowa ciepła.

Zmniejszenie produkcji w UE sprzyja wzrostowi eksportu produktów wieprzowych z Polski. W pierwszej połowie 2017 r. z kraju wywieziono 371 tys. ton żywca, mięsa, przetworów i tłuszczów wieprzowych (w ekwiwalencie tusz), o 6% więcej niż przed rokiem. Jednocześnie utrzymuje się duży popyt krajowy na prosięta i świny hodowlane z importu. W pierwszym półroczu do Polski, podobnie jak rok wcześniej, przywieziono 2,7 mln szt. prosiąt i warchlaków oraz 414 tys. szt. trzody hodowlanej czystorasowej, o 31% więcej niż rok wcześniej. Import mięsa zmniejszył się natomiast o 2%. Łącznie z przetworami, tłuszczami i żywcem (w przeliczeniu na ekwiwalent tusz) import wieprzowiny wyniósł 418 tys. ton wobec 423 tys. ton rok wcześniej. Analitycy oceniają, że w całym 2017 r., w wyniku wzrostu krajowej produkcji, eksport produktów wieprzowych z Polski może być o 6% większy niż w 2016 r. i wynieść około 740 tys. ton (wobec 670 tys. ton w 2016 r.). Import będzie prawdopodobnie o około 2% mniejszy i wyniesie 848 tys. ton (wobec 864 tys. ton w 2016 r.).

Po wzroście w drugim kwartale ceny trzody chlewnej w lipcu 2017 r. zarówno w UE, jak i w Polsce uległy obniżeniu. W UE średnia cena zakupu trzody chlewnej klasy E wynosiła 171,34 euro/100 kg i była o 3% niższa niż w czerwcu, ale nadal wyższa niż przed rokiem (o 6%). W Polsce w lipcu br. żywiec wieprzowy (wg GUS) skupowano przeciętnie po 5,28 zł/kg, o 0,4% taniej niż rok wcześniej. Do spadku cen mogły się przyczynić wzrost krajowej produkcji i słabnący popyt zagraniczny. Do końca 2017 r. ceny żywca wieprzowego mogą być zbliżone do cen z tych samych miesięcy 2016 r.

Rynek wołowiny

Na rynku unijnym od marca 2017 r. średnia cena zakupu bydła rzeźnego klasy R3 jest względnie stabilna i kształtuje się na poziomie około 372 euro/100 kg masy poubojowej schłodzonej, o 3–4% wyższym niż w tych samych miesiącach 2016 r. Cena żywca wołowego klasy R3 w Polsce wyrażona w walucie unijnej wynosiła w tym czasie około 319 euro/100 kg i była o 3–7% wyższa niż przed rokiem. Była ona o 14% niższa od średniej unijnej oraz najniższa wśród liczących się unijnych producentów i eksporterów wołowiny. W walucie krajowej w lipcu br. (wg GUS) bydło ogółem (bez cieląt) skupowano przeciętnie po 6,19 zł/kg, o 4% drożej niż przed rokiem. Średnia cena młodego bydła ukształtowała się na poziomie 6,37 zł/kg, o 1% wyższym niż w lipcu 2016 r.

Na 2017 r. Komisja Europejska prognozuje wzrost unijnej produkcji wołowiny do 7961 tys. ton (o około 1% w porównaniu z 2016 r.)⁹. Przy utrzymującym się wzroście popytu ze strony krajów pozaunijnych (m.in.: Izraela, Hongkongu, Wybrzeża Kości Słoniowej i Filipin), eksport wołowiny z UE może być o około 10% większy niż w 2016 r. W pierwszym półroczu 2017 r. z UE do krajów trzecich wyeksportowano 381 tys. ton produktów wołowych i cielęcych, o 16% więcej niż przed rokiem. Jednocześnie import wołowiny do Unii był o 15% mniejszy niż w pierwszym półroczu 2016 r. i wyniósł 143 tys. ton. Zmniejszenie presji podaży wołowiny na wewnętrznym rynku UE będzie prawdopodobnie sprzyjało wzrostowi cen.

W Polsce w grudniu 2016 r. pogłowie bydła ogółem liczyło 5970 tys. szt., o 3,6% więcej niż przed rokiem. Najbardziej zwiększyła się liczebność młodego bydła w wieku 1–2 lat (o 6,9%) oraz cieląt poniżej 1 roku (o 6,2%), natomiast liczba krów nie uległa zmianie¹⁰. Wzrost pogłowia bydła młodego świadczy o utrzymującym się zainteresowaniu mięsnym kierunkiem chowu. Biorąc pod uwagę wzrost ubojów przemysłowych bydła w pierwszym półroczu br., analitycy oceniają, że tempo wzrostu produkcji żywca wołowego w 2017 r. może być zbliżone do odnotowanego w 2016 r. i produkcja może ukształtować się na poziomie około 1 mln ton (500 tys. ton mpc.) wobec 972 tys. ton (501 tys. ton mpc.) w 2016 r.

Polska wołowina jest konkurencyjna cenowo na rynku unijnym, co sprzyja wzrostowi eksportu tego mięsa z Polski. W pierwszej połowie 2017 r. z kraju wywieziono 226 tys. ton żywca, mięsa oraz przetworów wołowych i cielęcych (w ekwiwalencie tusz), o 5% więcej niż w tych samych okresie 2016 r. Większy niż przed rokiem był wywóz mięsa i przetworów (w obu przypadkach o 6%), a mniejszy – żywca (o 25%). Spośród krajów UE głównymi odbiorcami wołowiny z Polski są m.in. Włochy, Niemcy i Hiszpania, a wśród krajów spoza UE – Izrael, Bośnia i Hercegowina oraz Hongkong. Dynamika wzrostu eksportu wołowiny będzie prawdopodobnie ograniczana tempem wzrostu produkcji. Przewiduje się, że w całym 2017 r. eksport wołowiny może wynieść około 450–460 tys. ton, o 4–5% więcej niż w 2016 r.

⁹ Short-term outlook for EU agricultural markets in 2017 and 2018, Summer 2017.

¹⁰ Pogłowie bydła i produkcja żywca wołowego wg: „Rynek Mięsa – Stan i Perspektywy”, nr 52, czerwiec 2017 r., IERiGŻ – PIB, ARR, MRiRW.

W Polsce, z uwagi na duży udział eksportu do krajów UE w zagospodarowaniu krajowej produkcji wołowiny¹¹, ceny żywca wołowego uzyskiwane na rynku unijnym mają wpływ na kształtowanie się cen w kraju. W tej sytuacji (przy założeniu stabilnego kursu euro) przewiduje się, że w trzecim i czwartym kwartale 2017 r. również w Polsce ceny skupu bydła mogą wykazywać tendencję do wzrostu.



Rynek wołowy w Polsce – produkcja, handel zagraniczny* i spożycie



* produkcja w masie poubojowej ciepłej, handel zagraniczny żywcem, mięsem i przetworami w ekwiwalencji tusz

** spożycie – prognoza IERiGŻ – PIB, produkcja, eksport i import – prognoza KOWR

Źródło: opracowanie KOWR na podstawie danych GUS, Ministerstwa Finansów i IERiGŻ – PIB.

Rynek drobiu

Ograniczenia wprowadzone przez kraje pozaunijne w imporcie z UE w związku z wystąpieniem ognisk grypy ptaków oraz mniejsza niż w poprzednich latach skala wzrostu spożycia wewnętrznego będą skutkować spowolnieniem dynamiki wzrostu produkcji drobiu w UE. Komisja Europejska przewiduje, że produkcja drobiu w UE w 2017 r. wzrośnie o 1,7%, do 14,6 mln ton¹². W pierwszym półroczu 2017 r. z UE do krajów trzecich wyeksportowano blisko 0,8 mln ton produktów drobiowych, o 1% mniej niż przed rokiem. Równocześnie import drobiu do UE był o 9% mniejszy i wyniósł ponad 0,4 mln ton.

Rośnie produkcja drobiu także w Polsce, ale tempo tego wzrostu jest wolniejsze niż w roku 2016. Prognozuje się, że w całym 2017 r. przyrost produkcji drobiu wyniesie 6–7% wobec 13% w 2016 r. Do spowolnienia dynamiki wzrostu produkcji przyczyniają się ograniczone możliwości zwiększania eksportu oraz niska – zbliżona do wartości granicznych – opłacalność chowu drobiu rzeźnego¹³.

Pod koniec 2016 r. również na terenie Polski wystąpiły ogniska grypy ptaków, co skutkowało wprowadzeniem przez niektóre kraje pozaunijne ograniczeń importu asortymentu drobiowego z całego obszaru lub z niektórych regionów kraju. Ograniczenia te przyczyniły się do spowolnienia dynamiki wzrostu

eksportu w 2017 r. W pierwszym półroczu 2017 r. z kraju wywieziono 636 tys. ton produktów drobiowych (w ekwiwalencji tuszek), o 7% więcej niż przed rokiem. Przedmiotem eksportu było głównie mięso drobiowe. Przewiduje się, że w drugim półroczu 2017 r. tempo wzrostu eksportu wyniesie około 10%, a więc będzie wolniejsze niż w roku 2016 i 2015.

Ostateczne wyniki krajowego eksportu drobiu będą uzależnione m.in. od przywrócenia możliwości sprzedaży polskiego drobiu na rynki państw trzecich, które wprowadziły ograniczenia na import z Polski. Pro wzrostowo na sprzedaż zagraniczną, tak jak w latach poprzednich, będzie oddziaływać konkurencyjność cenowa polskiego drobiu na rynku unijnym.



¹¹ W 2016 r. 88% wyprodukowanej w Polsce wołowiny przeznaczono na eksport, w tym 90% – do krajów UE.

¹² Short-term outlook for EU agricultural markets in 2017 and 2018, Summer 2017.

¹³ Według IERiGŻ – PIB próg opłacalności produkcji kurcząt rzeźnych mierzony relacją cen żywca do pasz wynosi 1:2,5.

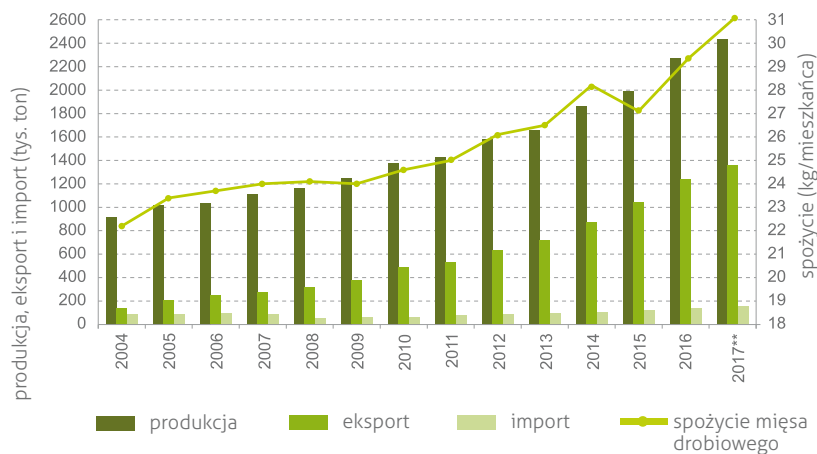
Import drobiu do Polski w pierwszej połowie 2017 r. był o 18% większy niż w roku poprzednim i wyniósł 72 tys. ton (w ekwiwalencie tuszek). Przy przewidywanej nieco mniejszej dynamice wzrostu importu w drugiej połowie roku w całym 2017 r. przywóz drobiu może być o 14% większy niż w roku 2016 i wynieść 160 tys. ton.

Według GUS konsumpcja mięsa drobiowego w Polsce w 2016 r. wyniosła 29,2 kg na mieszkańca i była o 2,1 kg większa niż w roku 2015¹⁴. Przewiduje się, że w całym 2017 r. na skutek dalszego obniżania cen detalicznych drobiu jego spożycie może wzrosnąć do około 31 kg na mieszkańca. W wyniku rosnącej podaży krajowej ceny skupu kurcząt brojlerów od początku 2017 r. utrzymują się na niskim poziomie. Według danych z zakładów drobiarskich objętych monitoringiem Zintegrowanego Systemu Rolniczej Informacji Rynkowej MRiRW w lipcu br. zakłady drobiarskie za kurczęta brojlery płaciły dostawcom 3,43 zł/kg, o 3% mniej niż przed rokiem. W sierpniu ceny kur-

częt wykazywały niewielką tendencję wzrostową, która może utrzymać się również we wrześniu. W czwartym kwartale 2017 r. należy spodziewać się sezonowego spadku cen kurcząt.

Do końca 2017 r. ceny kurcząt brojlerów będą utrzymywać się na stosunkowo niskim poziomie, do czego będzie przyczyniać się rosnąca produkcja żywca drobiowego na rynku krajowym oraz ograniczone możliwości eksportu. Presję podaży na spadek cen będzie łagodził wzrost konsumpcji krajowej.

Rynek drobiu w Polsce – produkcja, handel zagraniczny* i spożycie



* produkcja w masie poubojowej ciepłej, handel zagraniczny żywcem, mięsem i przetworami w ekwiwalencie tuszek

** produkcja i spożycie – prognoza IERiGŻ – PIB, eksport i import – prognoza KOWR

Źródło: opracowanie KOWR na podstawie danych GUS, Ministerstwa Finansów i IERiGŻ – PIB.



¹⁴ Opracowanie sygnałne GUS „Dostawy na rynek krajowy oraz spożycie niektórych artykułów konsumpcyjnych na 1 mieszkańca w 2016 r.”, 31.08.2017 r.

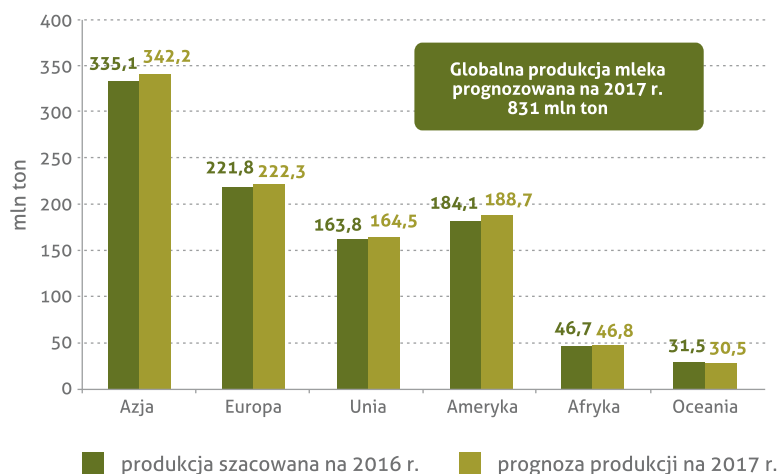


Rynek mleka

Na rynku światowym trwa nieprzerwany wzrost produkcji mleka. Według prognoz FAO w 2017 r. produkcja mleka osiągnie poziom 831 mln ton, o 1,4% wyższy od szacowanego na rok 2016. Spodziewany jest także wzrost średniego spożycia mleka i produktów mleczarskich na mieszkańca – do 111,4 kg ze 110,2 kg w 2016 r. (o 1,1%). W efekcie światowy eksport produktów mleczarskich może się ukształtować na poziomie o 1% wyższym niż w 2016 r. i wynieść 71,8 mln ton (w ekwiwalencie mleka)¹⁵.

W Unii Europejskiej skup mleka w pierwszym półroczu 2017 r. był o 0,6% mniejszy niż w porównywalnym okresie 2016 r. i wyniósł 79,2 mln ton. Niższy poziom skupu wynikał ze znacznego ograniczenia dostaw mleka w styczniu i w lutym br., gdyż od marca do czerwca dostawy były nieco wyższe od notowanych w tych samych miesiącach 2016 r. KE przewiduje, że ogółem w 2017 r. towarowa produkcja mleka ukształtuje się na poziomie 154,3 mln ton, o 0,7% wyższym niż w 2016 r.¹⁶

Produkcja mleka na świecie



Źródło: opracowanie KOWR na podstawie danych FAO i KE.

W Polsce pogłowiu krów mlecznych w 2017 r. (po jego średniorocznym spadku w 2016 r. o 3,8%) może się zwiększyć o około 2% i w grudniu br. może wynieść 2,17 mln sztuk. Przewiduje się, że stada krów mlecznych będą rozbudowywane przede wszystkim w najbardziej efektywnych gospodarstwach, tj. o wysokim poziomie organizacyjnym i technologicznym. IERiGŻ – PIB ocenia, że w 2017 r., przy dalszej poprawie wydajności mlecznej (do 6156 l/szt. wobec 6037 l/szt. w 2016 r.), krajowa produkcja mleka może wzrosnąć o ponad 3%, do 13,3 mld litrów. Skup może być o 5–7% większy niż w 2016 r. i wynieść około 11,5 mld litrów¹⁷.

W związku z wahaniami globalnego popytu na odtłuszczone mleko w proszku oraz rekordowo wysokimi zapasami zgromadzonymi w magazynach

¹⁵ Prognoza FAO – Food Outlook Biannual report on global food markets June 2017 – Milk and milk products.

¹⁶ Short-term outlook for EU agricultural markets in 2017 and 2018, Summer 2017.

¹⁷ Rynek Mleka – Stan i Perspektywy, nr 52, maj 2017 r., IERiGŻ – PIB, ARR, MRiRW.

¹⁸ W ramach zakupów interwencyjnych i prywatnego przechowywania na koniec czerwca 2017 r. składowano 386 tys. ton OMP – w Polsce było to odpowiednio: 36,3 tys. ton i 88 ton.

nach interwencyjnych UE¹⁸, a w efekcie niskimi cenami tego produktu, unijni, w tym krajowi, wytwórcy ograniczają produkcję OMP. W Polsce w pierwszym półroczu 2017 r. produkcję OMP zmniejszono o 15%, do 80 tys. ton. Jednocześnie wraz ze wzrostem światowych cen masła do rekordowo wysokich poziomów, od czerwca br. krajowa produkcja przekracza poziom sprzed roku. W okresie pierwszych siedmiu miesięcy 2017 r. w kraju wyprodukowano 123 tys. ton masła, już tylko o niecały 1% mniej niż rok wcześniej (w okresie styczeń–maj br. produkcja była o blisko 5% mniejsza). Produkcja serów podpuszczkowych dojrzewających wzrosła o 5%, do 190 tys. ton, a serów niedojrzewających i twarogów o 4%, do 264 tys. ton. Analitycy przewidują, że w 2017 r. krajowa produkcja OMP może wynieść 140 tys. ton, o 14% mniej niż w 2016 r. Produkcja masła może się ukształtować na poziomie 210 tys. ton, o 3% wyższym niż w 2016 r. Tendencja wzrostowa utrzyma się także w produkcji serów.

Notowane w pierwszej połowie 2017 r. ożywienie globalnego popytu na produkty mleczarskie wpływa stymulująco na wzrost przychodów polskiej branży mleczarskiej z eksportu tego asortymentu. W pierwszym półroczu 2017 r. wartość eksportu produktów mleczarskich z Polski ukształtowała się na poziomie 1065 mln euro, o 40% wyższym niż przed rokiem. IERiGŻ – PIB szacuje, że w 2017 r. eksport produktów mleczarskich wyrażony w ekwiwalencie mleka surowego może być o 5% większy niż w 2016 r. i przekroczyć poziom 4 mln ton, a w ujęciu wartościowym o około 35% większy, osiągając ponad 2 mld euro.

Bilansowe spożycie mleka i jego przetworów w 2016 r. według GUS¹⁹ wzrosło o 4% (o 9 litrów), do 222 litrów na mieszkańca²⁰. Wzrost ten był skutkiem niższych niż rok wcześniej cen detalicznych artykułów mleczarskich oraz poprawy sytuacji dochodowej ludności. W 2017 r., pomimo wyższych cen detalicznych produktów mleczarskich, spożycie może utrzymać się na poziomie z poprzedniego roku. W 2017 r., z uwagi na

utrzymujące się wysokie ceny masła (w okresie styczeń–lipiec 2017 r. masło w detalu było o 23% droższe niż przed rokiem), konsumpcja tego tłuszczu może zmaleć o 2%, do 4,6 kg na mieszkańca.

W Polsce ceny skupu mleka od początku 2017 r. są znacząco wyższe niż rok wcześniej, a od maja 2017 r. stopniowo rosną. W lipcu 2017 r. krajowa cena mleka osiągnęła poziom 134,96 zł/hl, o 1,5% wyższy niż w czerwcu br. i o 33% wyższy niż w lipcu 2016 r., kiedy za mleko płacono 101,28 zł/hl. Przewiduje się, że jeśli do końca 2017 r. utrzyma się dobra koniunktura na światowym rynku mleczarskim, w drugim półroczu 2017 r. ceny skupu mleka w Polsce będą wykazywały tendencję wzrostową.

Na skutek rosnącego światowego popytu na masło od czerwca br. krajowe ceny tego tłuszczu przekraczają historycznie najwyższe poziomy. Według danych ZSRIR MRiRW w trzecim tygodniu sierpnia 2017 r. wytwórcy zbywali masło w blokach po 24,35 zł/kg (bez VAT), o 65% drożej niż przed rokiem. Zwiększony globalny popyt na masło będzie prawdopodobnie utrzymywał ceny tego produktu na wysokim poziomie. Jednak dalszy wzrost cen masła może być hamowany barierą popytu.

W Polsce ceny odtuszczonego mleka w proszku w drugim kwartale 2017 r. wykazywały niewielki wzrost, ale od końca czerwca ponownie ulegają obniżkom. W trzecim tygodniu sierpnia br. za OMP płacono średnio 7,34 zł/kg (bez VAT), o 2% mniej niż przed miesiącem i nieznacznie (o 0,5%) więcej niż rok wcześniej. Duże unijne zapasy interwencyjne prawdopodobnie będą wpływać ograniczająco na poziom cen OMP do końca 2017 r.

Na podstawie opinii ekspertów materiał opracował zespół Biura Analiz i Strategii KOWR: Marzena Trajer, Ewa Bochińska, Martyn Mieczkowski, Joanna Sych-Winiarek, Maria Włodarczyk.

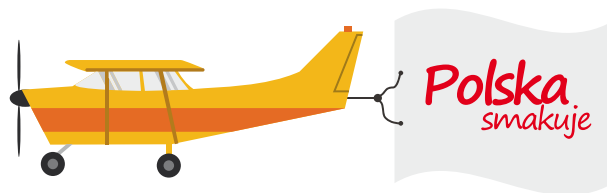


¹⁹ Opracowanie sygnałne GUS „Dostawy na rynek krajowy oraz spożycie niektórych artykułów konsumpcyjnych na 1 mieszkańca w 2016 r.”, 31.08.2017 r.

²⁰ W ekwiwalencie mleka (łącznie z mlekiem przeznaczonym na przetwory, bez mleka przerobionego na masło).

Polska Smakuje

dlaczego warto tu być

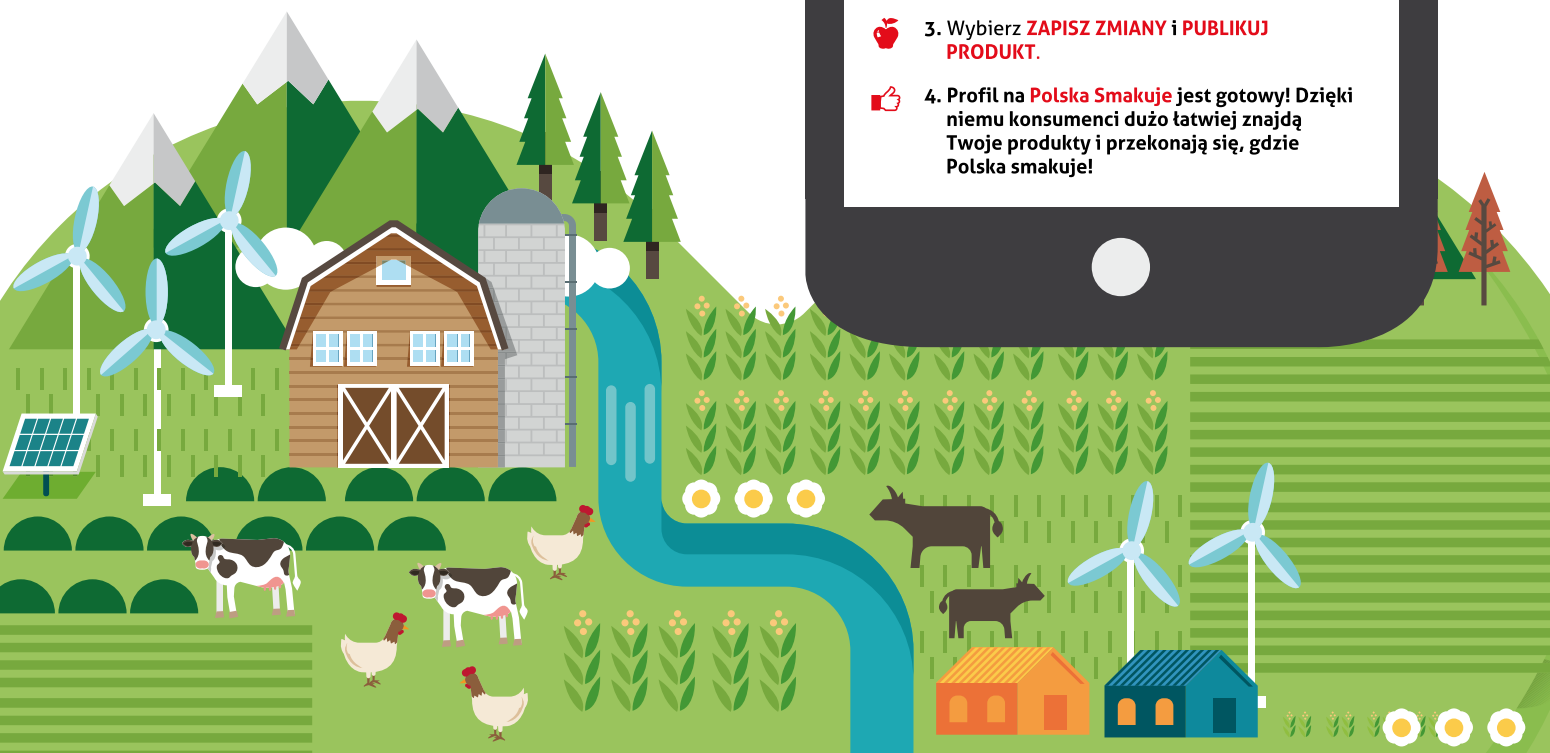
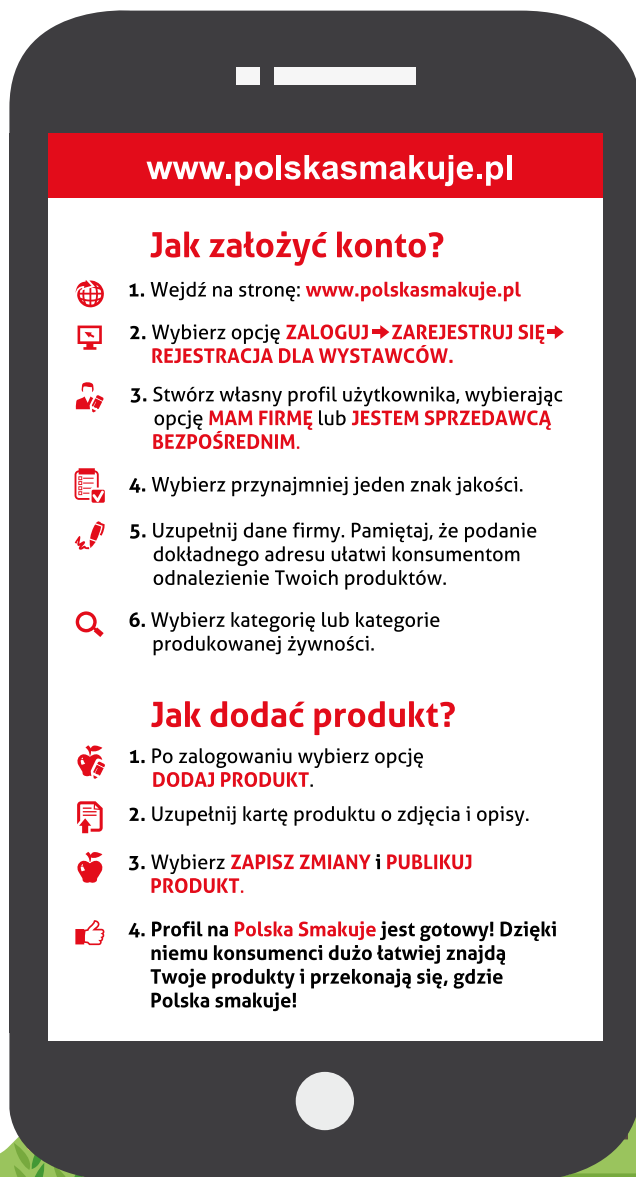


Jesteś rolnikiem lub lokalnym producentem żywności i szukasz nabywców swoich produktów? Krajowy Ośrodek Wsparcia Rolnictwa udostępniła stronę internetową www.polskasmakuje.pl i darmową aplikację **Polska Smakuje**, którą szeroko promujemy wśród konsumentów.

Aplikacja Polska Smakuje to wirtualny zbiór wizytówek, krótkich prezentacji ofert rolników i lokalnych producentów żywności. Każdy, kto produkuje żywność w ramach systemów jakości, działa w ramach rolniczego handlu detalicznego, może założyć własny profil, na którym zamieści informację o sobie, swojej ofercie oraz dane kontaktowe.

Jeśli masz pytania lub potrzebujesz pomocy przy rejestracji skontaktuj się z nami:

polskasmakuje@kowr.gov.pl



Pomagamy dotrzeć do nowych nabywców



Zadania KOWR

- kontrola pisemnych umów
- prywatne przechowywanie produktów
- interwencyjne zakupy
- handel zagraniczny
- energia odnawialna w rolnictwie
- działania promocyjne produktów rolnych
- administrowanie produkcją wina
- monitoring produkcji cukru
- Fundusze Promocji
- systemy jakości
- PROW 3.2.
- program szkolny
- wsparcie dla pszczelarzy
- gospodarowanie nieruchomościami rolnymi Zasobu Własności Rolnej Skarbu Państwa: dzierżawa i sprzedaż
- wydawanie decyzji administracyjnych dotyczących obrotu gruntami rolnymi w Polsce (UKUR)
- nadzór nad spółkami hodowli roślin uprawnych oraz hodowli zwierząt gospodarskich o szczególnym znaczeniu dla gospodarki narodowej
- udzielanie bezzwrotnej pomocy finansowej na utrzymanie infrastruktury na terenach wiejskich
- współpraca z samorządami w zakresie nieodpłatnego przekazywania gruntów



Zadania przejęte przez ARiMR

- embargo rosyjskie
- uznawanie grup i organizacji producentów
- dopłaty do materiału siewnego
- uznawanie grup producentów rolnych i ich związków
- kryzysowe działania interwencyjne