



**M-M**

**Centrum Usług  
Szkoleniowo-Doradczych**

# „Małoletni jako świadek i osoba doznająca przemocy domowej w procedurze Niebieskie Karty po zmianie Ustawy o przeciwdziałaniu przemocy domowej”

dr Marek Mudant

nadkom. w st. spoczynku - Wydział Prewencji KPP Węgrów  
specjalista z zakresu przeciwdziałania przemocy w rodzinie –

Olsztyn 24 listopad 2023 r.

[www.mmszkolenia.edu.pl](http://www.mmszkolenia.edu.pl)

mail: [mmszkolenia@o2.pl](mailto:mmszkolenia@o2.pl)

kom. 793-080-056

facebook –

Zespoły Interdyscyplinarne



## **Wystąpienie oparte jest na:**

- 1. Ustawa z dnia 29 lipca 2005 r. o przeciwdziałaniu przemocy domowej (Dz.U. z 2021 r. poz. 1249, z 2023 r. poz. 289, 535) - zwana dalej Ustawą**
- 2. Rozporządzenie Rady Ministrów z dnia 6 września 2023 roku w sprawie procedury „Niebieskie Karty” oraz wzorów formularzy „Niebieska Karta” – obowiązuje od 28 września  
- Dz. U. poz. 1870 – zwane dalej Rozporządzeniem**
- 3. Regulamin określający szczegółowe warunki funkcjonowania Zespołu Interdyscyplinarnego oraz tryb i sposób powoływania grup diagnostyczno-pomocowych – M-M C.U.Sz-D. – zwany dalej Regulaminem**

# Przemoc wobec dziecka.



*„Dzieci jeżeli są złe, to nie dlatego, że znają swoje prawa, lecz dlatego, że kiedyś prawa te zostały wobec nich zaniedbane”*

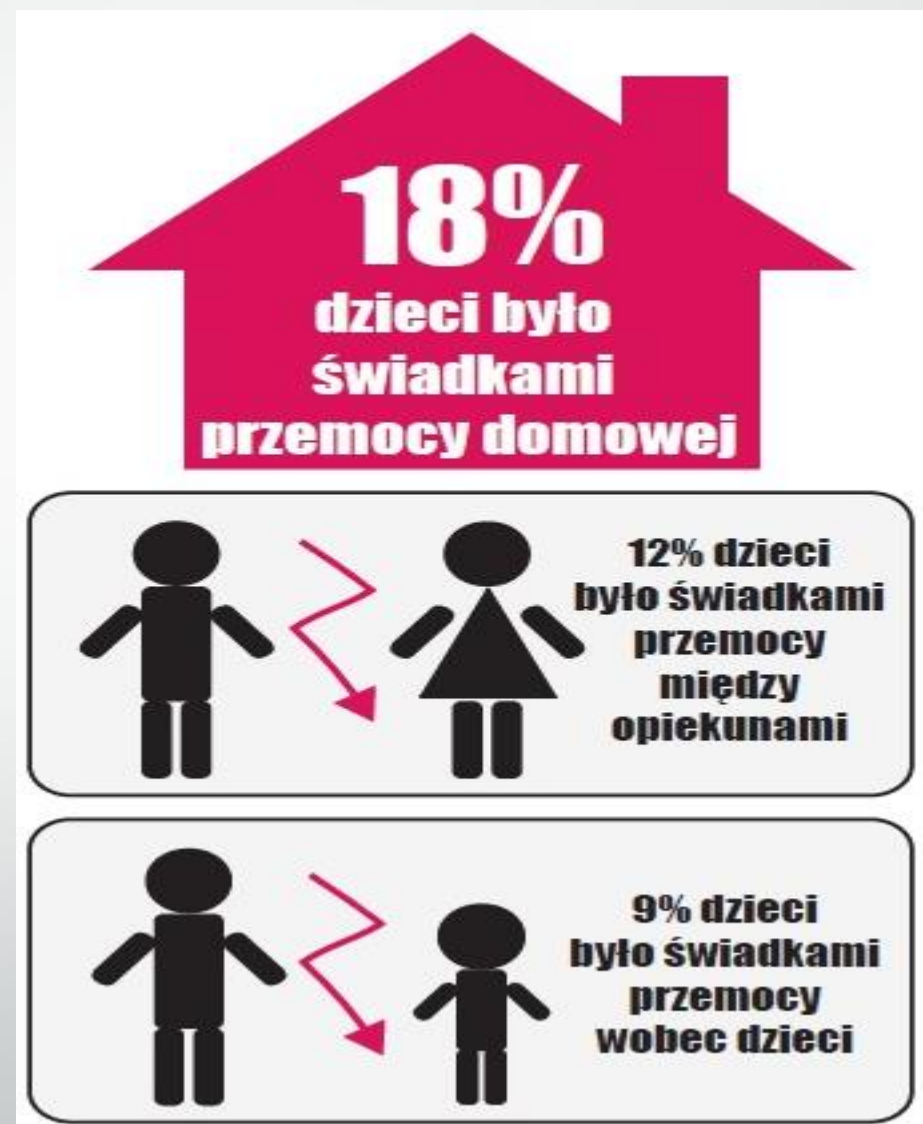
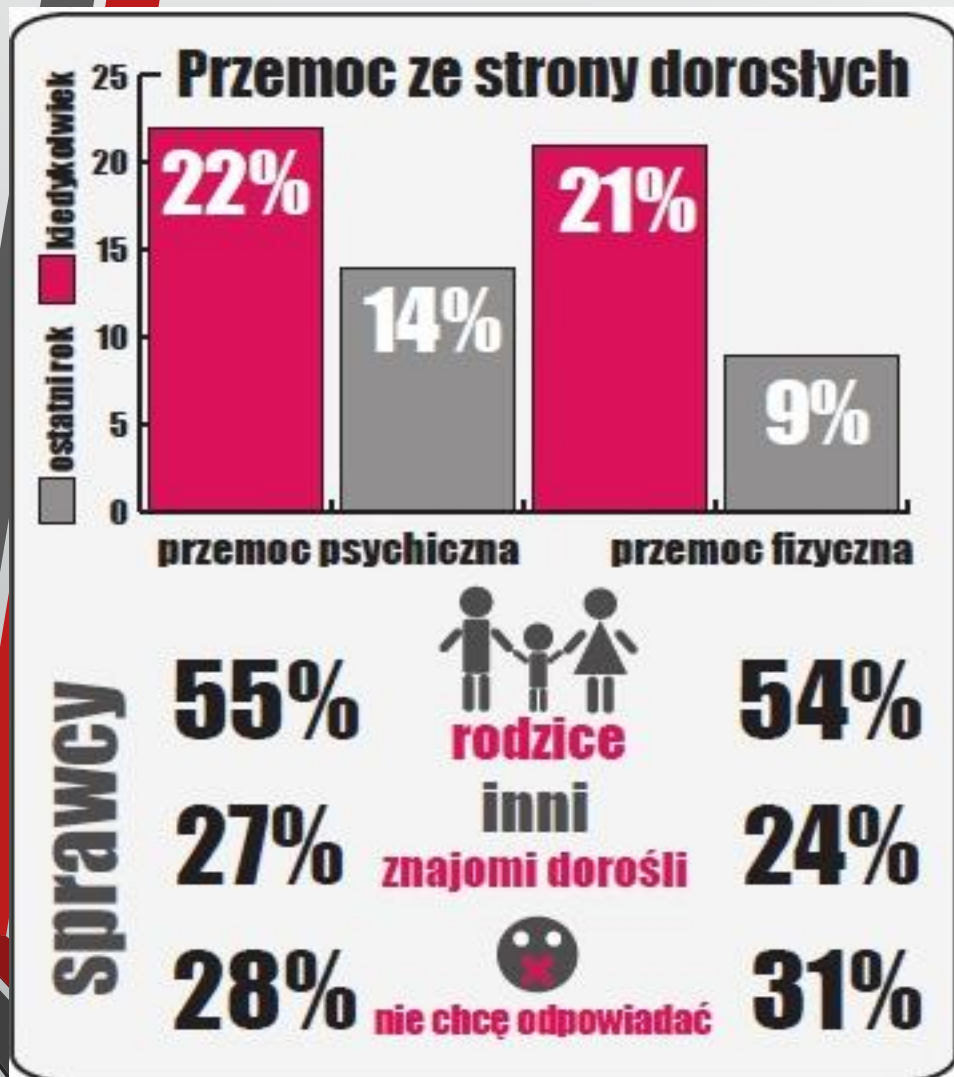


Janusz Korczak

*We wszystkich działaniach dotyczących dzieci, podejmowanych przez publiczne lub prywatne instytucje opieki społecznej, sądy, władze administracyjne lub ciała ustawodawcze, **sprawą nadrzędną będzie najlepsze zabezpieczenie interesów dziecka**”.*

**art. 3 ust. 1 Konwencji o prawach dziecka**

# Przemoc wobec dzieci





Co roku w Polsce odnotowuje się 2700 przypadków przemocy wobec dzieci poniżej 1 roku życia  
Co one są winne – REAGUJ !!!!



**Tabela Liczba sporządzonych formularzy „Niebieska Karta – A” przez przedstawicieli poszczególnych podmiotów wszczynających procedurę w latach 2017–2021.**

|                        | <b>2017</b> | <b>2018</b> | <b>2019</b> | <b>2020</b> | <b>2021</b> |
|------------------------|-------------|-------------|-------------|-------------|-------------|
| <b>OPS/CUS</b>         | 13 667      | 11 177      | 12 083      | 10065       | 10 907      |
| <b>Policja</b>         | 75 662      | 73 153      | 74 313      | 72 601      | 64 250      |
| <b>KRPA</b>            | 4 081       | 3 927       | 2 813       | 2 369       | 2 566       |
| <b>Oświata</b>         | 4 184       | 4 431       | 4 849       | 5 307       | 3 231       |
| <b>Ochrona zdrowia</b> | 713         | 623         | 658         | 1 039       | 1 138       |
| <b>Razem</b>           | 98 307      | 93 313      | 94 716      | 91 381      | 82 092      |



## Pomoc dziecku krzywdzonemu:

*Dzieci nie mogą same składać zawiadomień o przestępstwie.*

Ten obowiązek spoczywa na **rodzicach, opiekunach** lub innych osobach stykających się z dziećmi, np. sąsiedzi, **nauczyciele, pedagodzy, pielęgniarki szkolne, asystenci rodziny, pracownicy socjalni.**

*Cele: zatoczenie jak największego kręgu pomocy, zwiększenie poczucia bezpieczeństwa, przywracanie zaufania dziecka do dorosłych, zmniejszenie poczucia winy i odpowiedzialności za to co się wydarzyło.*

# Kiedy wszczynamy procedurę Niebieskie Karty?

## Kto jest odpowiedzialny za wszczęcie procedury NK?



Zmienił się po 22 czerwca zarówno zakres podmiotowy, jak również zakres przedmiotowy wszczęcia procedury NK.

## **Art. 9 d (nowe brzmienie przepisów):**

**„Art. 9d. 1. Podejmowanie interwencji w środowisku odbywa się na podstawie procedury „Niebieskie Karty” i nie wymaga zgody osoby doznającej przemocy domowej ani osoby stosującej przemoc domową.**

**2. Procedura „Niebieskie Karty” obejmuje ogół czynności podejmowanych i realizowanych przez osoby, o których mowa w art. 9a ust. 11- 11d, w związku z uzasadnionym podejrzeniem stosowania przemocy domowej.**

**(do 21 czerwca 2023 r. byli to przedstawiciele 5 podmiotów  
OPS, KRPA, Policja, oświata i ochrona zdrowia)**

## Wszczęcie procedury (art. 9d ust.4)

**„Uzasadnione podejrzenie zaistnienia przemocy domowej”,** to zespół danych, który obiektywnie uprawdopodobnia fakt zaistnienia przemocy w rodzinie, a subiektywnie wywołuje u przedstawicieli podmiotów określonych w ustawie wysoki stopień podejrzenia.

**PODEJRZENIE (ISTNIENIA CZEGOŚ) JEST  
SUMĄ/WYPADKOWĄ PRZESŁANEK, WSKAŹNIKÓW,  
PRZYPUSZCZEŃ**

**Osoby wymienione w art. 9 a ust 11-11 d i jednocześnie zobowiązane do wszczęcia procedury NK to:**

**ust. 11.**

- 1) pracownik socjalny jednostki organizacyjnej pomocy społecznej;**
- 2) funkcjonariusz Policji.**

**11a. żołnierz Żandarmerii Wojskowej,**

**„11b. Przełożony żołnierza pełniącego służbę wojskową lub inna osoba wskazana przez przełożonego.**

## Osoby wymienione w art. 9 a ust 11-11 d i jednocześnie zobowiązane do wszczęcia procedury NK to:

ust. 11c.

- 1) **pracownik socjalny specjalistycznego ośrodka wsparcia dla osób doznających przemocy domowej;**
- 2) **asystent rodziny;**
- 3) **nauczyciel wychowawca** będący wychowawcą klasy lub **nauczyciel znający** sytuację domową małoletniego; ( w praktyce oznacza to każdego nauczyciela, w tym dyrektora)
- 4) **osoby wykonujące zawód medyczny, w tym lekarz, pielęgniarka, położna lub ratownik medyczny;**
- 5) **przedstawiciel gminnej komisji rozwiązywania problemów alkoholowych.**

11d. **pedagog, psycholog lub terapeuta**, będący przedstawicielami podmiotów, o których mowa w art. 9a ust. 3 - *czyli jednostek pomocy społecznej, Policji, oświaty, ochrony zdrowia i organizacji pozarządowych*

**Kiedy wszczynamy procedurę sporządzając formularz karta A?**

**Art.. 9 d ust 4. Wszczęcie procedury „Niebieskie Karty” następuje przez wypełnienie formularza „Niebieska Karta” w przypadku powzięcia, w toku prowadzonych czynności służbowych lub zawodowych, podejrzenia stosowania przemocy wobec osób doznających przemocy domowej lub w wyniku zgłoszenia dokonanego przez świadka przemocy domowej.**

## Rozporządzenie w sprawie procedury NK:

§ 2. 1. Wszczęcie procedury następuje z chwilą wypełnienia formularza „Niebieska Karta – A” **w przypadku podejrzenia występowania przemocy domowej lub zgłoszenia dokonanego przez świadka przemocy domowej!!!!!!**

2. Wypełnienia formularza, o którym mowa w ust. 1, **dokonują osoby wymienione w art. 9a ust. 11–11d** ustawy z dnia 29 lipca 2005 r. o przeciwdziałaniu przemocy domowej, zwanej dalej „ustawą”.

3. Procedurą obejmowane są osoby wymienione **w art. 2 ust. 1 pkt 2–3** ustawy. (ODPD i OSPD)

4. W formularzu „Niebieska Karta – A” **wskazuje się wszystkie osoby doznające przemocy domowej i wszystkie osoby stosujące przemoc domową.**

5. Wypełnienie formularza „Niebieska Karta – A” **następuje w obecności pełnoletniej osoby doznającej przemocy domowej.**



## Rozporządzenie w sprawie procedury NK:

6. Jeżeli wypełnienie formularza „Niebieska Karta – A” nie jest możliwe z powodu nieobecności pełnoletniej osoby doznającej przemocy domowej, jej stanu zdrowia lub ze względu na zagrożenie jej życia lub zdrowia, wypełnienie formularza „Niebieska Karta – A” **następuje niezwłocznie po nawiązaniu bezpośredniego kontaktu z tą osobą** lub po ustaniu przyczyny uniemożliwiającej jego wypełnienie.

~~7. W przypadku, gdy **nawiązanie bezpośredniego kontaktu z pełnoletnią osobą** doznającą przemocy domowej **jest niemożliwe lub znacznie utrudnione**, wypełnienie formularza „Niebieska Karta – A” **następuje bez udziału tej osoby**~~

*Przypominamy o:*

*(konieczności udokumentowania tego faktu !!!)*

**PYTANIE**

***Jak postąpić w przypadku, gdy ODP jest tylko osoba małoletnia?***

**CZYNNOŚCI  
ZAWODOWE**  
pracownika socjalnego,  
przedstawiciela ochrony  
zdrowia, nauczyciela,  
komisji RPA,  
**SŁUŻBOWE** policjanta

ZGŁOSZENIE PRZEZ  
CZŁONKA RODZINY  
  
ZGŁOSZENIE PRZEZ  
ŚWIADKA PRZEMOCY

**NIEBIESKA  
KARTA**  
formularz A

# Błędem jest:

1. Pytanie o zgodę osoby doznającej przemocy domowej;
2. **W sytuacji odmowy** - rezygnacja z uruchamiania procedury i działań przewidzianych dla danego podmiotu w ramach procedury;
3. Odmawianie wszczęcia procedury, **kiedy jeden z członków rodziny zgłasza problem przemocy, a drugi zapewnia, że jest to bezcelowe, ponieważ było to „zwykłe nieporozumienie rodzinne”.**
4. Uzależnianie wszczęcia NK od złożenia zawiadomienia o przestępstwie.

***Jakie warunki muszą być spełnione do wszczęcia  
procedury Niebieskie Karty?***

**(zakres przedmiotowy wszczęcia procedury NK)**

# **Nowa definicja przemocy domowej**

**przemoc domowa** – należy przez to rozumieć jednorazowe albo powtarzające się umyślne działanie lub zaniechanie, wykorzystujące **przewagę fizyczną, psychiczną lub ekonomiczną**, naruszające prawa lub dobra osobiste osoby doznającej przemocy domowej, w szczególności:

- a) narażające tę osobę na niebezpieczeństwo utraty życia, zdrowia lub mienia,
- b) naruszające jej godność, nietykalność cielesną lub wolność, w tym seksualną,
- c) powodujące szkody na jej zdrowiu fizycznym lub psychicznym, wywołujące u tej osoby cierpienia lub krzywdy moralne,
- d) ograniczające lub pozbawiające tę osobę dostępu do środków finansowych lub możliwości podjęcia pracy lub uzyskania samodzielności finansowej,
- e) istotnie naruszające prywatność tej osoby lub wzbudzające u niej poczucie zagrożenia, poniżenia lub udręczenia, w tym podejmowane za pomocą środków komunikacji elektronicznej;

## **Nowe pojęcia: dodane pkt 3-4 do art. 2:**

### **2. Osoba doznająca przemocy – należy przez to rozumieć:**

- a) małżonka, także w przypadku, gdy małżeństwo ustało lub zostało unieważnione, oraz jego wstępnych, zstępnych, rodzeństwo i ich małżonków,
  - b) wstępnych i zstępnych oraz ich małżonków,
  - c) rodzeństwo oraz ich wstępnych, zstępnych i ich małżonków,
  - d) osobę pozostającą w stosunku przysposobienia i jej małżonka oraz ich wstępnych, zstępnych, rodzeństwo i ich małżonków,
  - e) osobę pozostającą obecnie lub w przeszłości we wspólnym pożyciu oraz jej wstępnych, zstępnych, rodzeństwo i ich małżonków,
  - f) osobę wspólnie zamieszkującą i gospodarującą oraz jej wstępnych, zstępnych, rodzeństwo i ich małżonków,
  - g) osobę pozostającą obecnie lub w przeszłości w trwałej relacji uczuciowej lub fizycznej niezależnie od wspólnego zamieszkiwania i gospodarowania,
  - h) małoletniego
- wobec których jest stosowana przemoc domowa;

**Nowe pojęcia: dodane pkt 3-4 do art. 2:**

- 3) **osobie stosującej przemoc domową** – należy przez to rozumieć **pełnoletniego**, który dopuszcza się przemocy domowej wobec osób, o których mowa w pkt 2;
- 4) **świadku przemocy domowej** – należy przez to rozumieć osobę, która posiada wiedzę na temat stosowania przemocy domowej lub widziała akt przemocy domowej.

**2. Przez osobę doznającą przemocy domowej należy także rozumieć małego będącego świadkiem przemocy domowej wobec osób, o których mowa w ust. 1 pkt 2.”;**

**Przypominamy- nowe obowiązki dla członków grup D-P !!!!!**



## Obowiązki osoby wszczynającej procedurę:

§ 3. 1. Osoba wszczynająca procedurę podejmuje **działania interwencyjne mające na celu zapewnienie bezpieczeństwa osobie doznającej przemocy domowej.** (tzw. **czynności na miejscu zdarzenia lub czynności niecierpiące zwłoki**)

2. Działania, o których mowa w ust. 1, **polegają w szczególności na:**

1) **zapobieżeniu zagrożenia dla życia lub zdrowia** osoby doznającej przemocy domowej, **w tym informowaniu Policji lub Żandarmerii Wojskowej** o okolicznościach uzasadniających zastosowanie art. 15aa i art. 15aaa ustawy z dnia 6 kwietnia 1990 r. o Policji a w przypadku żołnierzy pełniących czynną służbę wojskową art. 18a i art. 18aa ustawy z dnia 24 sierpnia 2001 r. o Żandarmerii Wojskowej i wojskowych organach porządkowych; - **nakaz i zakaz 14 dniowy** (**zagrożenie zdrowia i życia**)

2) **udzieleniu osobie doznającej przemocy domowej pierwszej pomocy przedmedycznej lub zapewnieniu pomocy medycznej;**

3) **zaspokojeniu podstawowych potrzeb, w tym udzieleniu wsparcia i poradnictwa, w szczególności od przedstawicieli jednostek organizacyjnych pomocy społecznej, specjalistycznych ośrodków wsparcia dla osób doznających przemocy domowej, organizacji pozarządowych i stowarzyszeń działających na rzecz osób doznających przemocy domowej** na podstawie ustawy o działalności pożytku publicznego i wolontariacie.



## **Obowiązki osoby wszczynającej procedurę:**

§ 4. 1. Osoba wszczynająca procedurę **dokonuje się wstępnej diagnozy sytuacji**, w związku z zaistnieniem podejrzenia stosowania przemocy domowej i **przeprowadza się rozmowę z osobą doznającą przemocy domowej, a także, w miarę możliwości, z osobą stosującą przemoc.**

2. Rozmowę z osobą doznającą przemocy domowej **przeprowadza się w warunkach gwarantujących swobodę wypowiedzi, poszanowanie godności oraz zapewniających bezpieczeństwo.** (Bardzo ważne)

3. Osobie doznającej przemocy domowej **przekazuje się informacje** w prostym, przejrzystym i przystępnym dla niej języku, z uwzględnieniem stanu i okoliczności, które mogą mieć wpływ na zdolność rozumienia i bycie rozumianym.

4. W trakcie **rozmowy z osobą stosującą** przemoc domową informuje się ją w szczególności o **prawnokarnych konsekwencjach stosowania** przemocy domowej oraz **motywuje do zmiany sposobu postępowania.**

5. Działania, o których mowa w ust. 2 i 4 realizuje się uwzględniając warunki, czynniki i potrzeby, w tym dotyczące osób niepełnosprawnych.

## Obowiązki osoby wszczynającej procedurę:

- § 6. 1. Po wypełnieniu formularza „Niebieska Karta – A”, **osobie doznającej przemocy** domowej przekazuje się formularz „Niebieska Karta – B”.
2. Jeżeli osobą doznającą przemocy domowej **jest małoletni**, formularz „Niebieska Karta – B” przekazuje się rodzicowi lub opiekunowi prawnemu lub faktycznemu., a w przypadkach, o których mowa w § 5 ust. 3 – osobie najbliższej lub pełnoletniej osobie wskazanej przez małoletniego.
3. Jeżeli osobą doznającą przemocy domowej jest osoba, o której mowa w § 5 ust. 2, formularz „Niebieska Karta – B” przekazuje się opiekunowi prawnemu lub faktycznemu lub pełnoletniej osobie wskazanej przez osobę doznającą przemocy domowej, o której mowa w § 5 ust. 2, a w przypadkach, o których mowa w § 5 ust. 4 – osobie najbliższej lub pełnoletniej osobie wskazanej przez osobę doznającą przemocy domowej.
4. Formularza „Niebieska Karta – B” **nie przekazuje się osobie**, wobec której istnieje podejrzenie, że stosuje przemoc domową.

**I co dalej z procedurą?**

·  
§ 7. 1. Wypełniony formularz „Niebieska Karta – A” niezwłocznie, **nie później niż w terminie 5 dni roboczych od dnia wszczęcia procedury**, przekazuje się do zespołu interdyscyplinarnego.

2. Kopię wypełnionego formularza „Niebieska Karta – A” **pozostawia się u wszczynającego procedurę.**

*(Pamiętamy o właściwym zabezpieczeniu kopii karty A)*



## Skład grup diagnostyczno-pomocowych (obligatoryjny i fakultatywny)



## Skład grup diagnostyczno-pomocowych (obligatoryjny)

„11. W skład grupy diagnostyczno-pomocowej wchodzą:

- 1) pracownik socjalny jednostki organizacyjnej pomocy społecznej;
- 2) funkcjonariusz Policji.

11a. W sprawach żołnierzy pełniących czynną służbę wojskową stosujących przemoc domową w skład grupy diagnostyczno-pomocowej **wchodzi także żołnierz Żandarmerii Wojskowej.**”

„11b. W szczególnie uzasadnionych przypadkach, zwłaszcza gdy udział żołnierza Żandarmerii Wojskowej nie jest możliwy, w skład grupy diagnostyczno-pomocowej **może wchodzić inna osoba wskazana przez przełożonego osoby stosującej przemoc domową lub jej przełożony.**

„12. **W sprawach osób stosujących przemoc domową, pozostających pod dozorem lub nadzorem kuratora sądowego, w skład grupy diagnostyczno-pomocowej wchodzi także zawodowy kurator sądowy lub wskazany przez kierownika zespołu kuratorskiej służby sądowej społeczny kurator sądowy.**”  
*(Udział kuratorów w grupach D-P dot. ODPD)!!!*

## **Skład grup diagnostyczno-pomocowych (fakultatywny)**

**11c. W skład grupy diagnostyczno-pomocowej mogą także wchodzić:**

- 1) pracownik socjalny specjalistycznego ośrodka wsparcia dla osób doznających przemocy domowej;**
- 2) asystent rodziny;**
- 3) nauczyciel wychowawca** będący wychowawcą klasy lub **nauczyciel znający** sytuację domową małoletniego;
- 4) osoby wykonujące zawód medyczny, w tym lekarz, pielęgniarka, położna lub ratownik medyczny;**
- 5) przedstawiciel gminnej komisji rozwiązywania problemów alkoholowych.**

**11d. W skład grupy diagnostyczno-pomocowej mogą także wchodzić pedagog, psycholog lub terapeuta, będący przedstawicielami podmiotów, o których mowa w art. 9a ust. 3. (skład ZI) ”,**

**12c. Zespół interdyscyplinarny na wniosek osób, o których mowa w ust. 11 lub 11a, poszerza skład grupy diagnostyczno-pomocowej o przedstawicieli innych podmiotów niż określone w ust. 11b lub 12, działających na rzecz przeciwdziałania przemocy domowej, w zależności od potrzeb i konieczności dokonania oceny sytuacji oraz zaplanowania pomocy.”,**

## **Rozporządzenie:**

**§ 9. 1. Jeżeli sytuacja osoby doznającej przemocy domowej lub osoby stosującej przemoc domową tego wymaga, osoby, o których mowa w art. 9a ust. 11 lub 11a ustawy, składają do zespołu interdyscyplinarnego wnioski, o którym mowa w art. 9a ust. 12b ustawy, dotyczący poszerzenia składu grupy diagnostyczno-pomocowej o osoby, o których mowa w art. 9a ust. 11b–11d lub 12 ustawy, a także o osoby, o których mowa w art. 9a ust. 12c ustawy.**

**2. Zespół interdyscyplinarny niezwłocznie, nie później niż w terminie 3 dni roboczych** od daty otrzymania wniosku, o którym mowa w ust. 1, **występuje do podmiotów zatrudniających osoby, o których mowa w art. 9a ust. 11b–11d lub ust. 12 ustawy, o wytypowanie przedstawiciela do udziału w pracach grupy diagnostyczno-pomocowej.**

**4. Wniosek, o którym mowa w ust. 1, może zostać złożony na każdym etapie działań grupy diagnostyczno-pomocowej.**



**BARDZO WAŻNE: !!!**

§9 pkt 3 Rozporządzenia.

**Wytypowane osoby, o których mowa w ust. 2, nie mogą odmówić udziału w pracach grupy diagnostyczno-pomocowej.**

## Funkcjonowanie grup D-P i zadania: Paragraf 8

- 1. Formularz NK – karta A niezwłocznie, nie później niż w terminie 3 dni roboczych od dnia jego otrzymania, jest przekazywany grupie D-P.**
- 2. Pierwsze spotkanie grupy diagnostyczno-pomocowej odbywa się niezwłocznie, jednak nie później niż w terminie 5 dni roboczych od dnia przekazania przez zespół interdyscyplinarny formularza „Niebieska Karta – A”.**
- 3. Grupa diagnostyczno-pomocowa na podstawie informacji zawartych w formularzu „Niebieska Karta – A”, dokonuje diagnozy sytuacji w związku z podejrzeniem stosowania przemocy domowej i podejmuje działania mające na celu zapewnienie bezpieczeństwa osoby doznającej przemocy domowej i zatrzymania przemocy domowej albo rozstrzyga o braku zasadności podejmowania działań!!!! Masakra**
- 4. Każde posiedzenie grupy diagnostyczno-pomocowej jest dokumentowane w formie protokołu. - załączniki Nr 6 i 7 Regulaminu**

## Funkcjonowanie grup D-P i zadania:

*Dla przypomnienia: art. 9b ust. 9 i 10 Ustawy*

9. **Zadaniem pracownika socjalnego**, powołanego do grupy diagnostyczno-pomocowej, jest w szczególności **praca z osobą doznającą przemocy domowej i opracowanie indywidualnego planu pomocy**, zgodnie z jej uzasadnionymi potrzebami.
10. **Zadaniem funkcjonariusza Policji**, powołanego do grupy diagnostyczno-pomocowej, jest w szczególności **praca z osobą stosującą przemoc domową**.

# Funkcjonowanie grup D-P i zadania:

- § 11. 1. Na posiedzeniu grupa diagnostyczno-pomocowa **w obecności zaproszonej osoby doznającej przemocy domowej** dokonuje analizy sytuacji w związku z podejrzeniem stosowania przemocy domowej i we współpracy z osobą doznającą przemocy domowej, opracowuje indywidualny plan pomocy albo rozstrzyga o braku zasadności podejmowania działań.
2. Grupa diagnostyczno-pomocowa, na podstawie ustaleń zawartych w wypełnionym formularzu „Niebieska Karta – C”, podejmuje działania mające na celu zapewnienie bezpieczeństwa osobie doznającej przemocy domowej i poprawę jej sytuacji życiowej.
3. Indywidualny plan pomocy obejmuje **ogół działań podejmowanych przez grupę diagnostyczno-pomocową na rzecz i wspólnie z osobą doznającą przemocy domowej**, w celu poprawy sytuacji życiowej tej osoby oraz w jej środowisku domowym.
4. Indywidualny plan pomocy może ulegać zmianie, uwzględniając potrzeby, zasoby i sytuację osoby doznającej przemocy domowej, co zostaje odnotowane w formularzu „Niebieska Karta – C”.
- 5. Niestawiennictwo osoby doznającej przemocy domowej nie wstrzymuje prac grupy diagnostyczno-pomocowej.**
6. Na posiedzenie grupy diagnostyczno-pomocowej **nie zaprasza się małoletniego.**
7. Wzór formularza „Niebieska Karta – C” stanowi załącznik nr 3 do rozporządzenia. + **protokół z pierwszego posiedzenia grupy D-P załącznik Nr 6 Regulaminu**

## Funkcjonowanie grup D-P i zadania:

§ 12. 1. Grupa diagnostyczno-pomocowa, po wezwaniu osoby stosującej przemoc domową, w jej obecności, dokonuje analizy sytuacji w związku z podejrzeniem stosowania przemocy domowej i na podstawie informacji zawartych w formularzu „Niebieska Karta – D” dokonuje ustaleń dotyczących dalszych działań, zobowiązując osobę stosującą przemoc domową do ich realizacji w celu zmiany jej postępowania (kto podpisuje kartę D?, a zatem kto sporządza?)

## **Funkcjonowanie grup D-P i zadania: (BARDZO WAŻNE) !!!**

§ 13§ 13. 1. Jeżeli w trakcie działań realizowanych w ramach procedury zachodzi podejrzenie, że osoba stosująca przemoc domową dopuściła się po raz kolejny stosowania przemocy domowej, **osoby, o których mowa w art. 9a ust. 11–11d ustawy, wypełniają formularz „Niebieska Karta – A” w zakresie niezbędnym do udokumentowania nowego zdarzenia i przesyłają go do zespołu interdyscyplinarnego.**

2. Jeżeli zachodzi podejrzenie, że osoba stosująca przemoc domową dopuściła się po raz kolejny stosowania przemocy domowej w trakcie działań realizowanych przez grupę diagnostyczno-pomocową, grupa diagnostyczno-pomocowa wypełnia formularz „Niebieska Karta – C” **w zakresie niezbędnym do udokumentowania nowego zdarzenia.**

3. W sytuacji, o której mowa **w ust. 1, przepisy § 8 stosuje się odpowiednio. –**  
**chodzi o terminy 3 dni – 5 dni – 3 dni**

## Funkcjonowanie grup D-P i zadania:

§ 14. 1. Wszystkie działania realizowane w ramach procedury **są dokumentowane w formie pisemnej. !!!**

2. Osobom, o których mowa w art. 9c ust. 1 pkt 1 i 3 ustawy, **przysługuje dostęp do dokumentacji wytworzonej w ramach realizowanej procedury w zakresie ich dotyczącym**, po uzyskaniu zgody zespołu interdyscyplinarnego (?), *w siedzibie ośrodka pomocy społecznej lub centrum usług społecznych*, który zapewnia obsługę organizacyjno-techniczną zespołu interdyscyplinarnego.

3. **W przypadku podejrzenia popełnienia przestępstwa oryginały dokumentów, o których mowa w ust. 1, przekazywane są organom właściwym do prowadzenia postępowania przygotowawczego.**

~~4. Informacje, o których mowa w art. 9d ust. 3 ustawy, grupa diagnostyczno-pomocowa sporządza się w formie pisemnej. !!!~~

art. 9 d ust 3. Osoby, o których mowa w art. 9a ust. 11–11d, realizują procedurę „Niebieskie Karty” zgodnie z zasadą współpracy i **przekazują informacje o podjętych działaniach przewodniczącemu zespołu interdyscyplinarnego.**

## **Zadania grup D-P:**

**§ 15. W ramach procedury grupa diagnostyczno-pomocowa:**

- 1) dokonuje oceny sytuacji domowej, potrzeb i zasobów osoby doznającej przemocy domowej oraz osoby stosującej przemoc domową;**
- 2) udziela pomocy osobie doznającej przemocy domowej;**
- 3) opracowuje indywidualny plan pomocy dla osoby doznającej przemocy domowej i jej środowiska domowego, który zawiera propozycje działań pomocowych;**
- 4) podejmuje działania w stosunku do osoby stosującej przemoc domową w celu zaprzestania stosowania tego rodzaju zachowań;**
- 5) przekazuje osobie stosującej przemoc domową informacje w szczególności o prawnokarnych konsekwencjach stosowania przemocy domowej;**



## Zadania grup D-P c.d.:

### § 15. W ramach procedury grupa diagnostyczno-pomocowa:

6. przekazuje osobie stosującej przemoc domową informacje o koniecznych do zrealizowania działaniach w celu zaprzestania stosowania przemocy domowej;

7. wnioskuje do zespołu interdyscyplinarnego o skierowanie osoby stosującej przemoc domową do udziału w programach korekcyjno-edukacyjnych dla osób stosujących przemoc domową lub w programach psychologiczno-terapeutycznych dla osób stosujących przemoc domową; *-załącznik nr 25 Regulaminu*

8. motywuje osobę stosującą przemoc domową do udziału w programach korekcyjno-edukacyjnych dla osób stosujących przemoc domową oraz programach psychologiczno-terapeutycznych dla osób stosujących przemoc domową;

9. przeprowadza z osobą stosującą przemoc domową rozmowę ukierunkowaną na wskazanie zagrożeń wynikających z nadużywania alkoholu, środków odurzających, substancji psychotropowych lub leków;

10. **rozstrzyga o braku zasadności podejmowania działań.**

*Przypominam, że z art. 9 b ust 8 pkt 8 wynika zadanie: zakończenie procedury Niebieskie*

## **Funkcjonowanie grup D-P i zadania:**

§ 16. W ramach procedury pracownik socjalny jednostki organizacyjnej pomocy społecznej lub centrum usług społecznych:

1. **diagnozuje sytuację i potrzeby** i zasoby osoby doznającej przemocy domowej;
2. **udziela kompleksowych informacji o:**
  - a) możliwościach uzyskania pomocy, w szczególności psychologicznej, prawnej, socjalnej i pedagogicznej, oraz wsparcia, w tym o instytucjach i podmiotach świadczących specjalistyczną pomoc na rzecz osób doznających przemocy domowej,
  - b) formach pomocy małoletnim doznającym przemocy domowej oraz o instytucjach i podmiotach świadczących tę pomoc,
  - c) możliwościach podjęcia dalszych działań mających na celu poprawę sytuacji osoby doznającej przemocy domowej;
3. **organizuje niezwłocznie dostęp do pomocy medycznej**, jeżeli wymaga tego stan zdrowia osoby doznającej przemocy domowej;
4. **zapewnia** osobie doznającej przemocy domowej, w zależności od potrzeb, **schronienie w całodobowej placówce** świadczącej pomoc, w tym w szczególności w specjalistycznym ośrodku wsparcia dla osób doznających przemocy domowej lub innej placówce prowadzonej przez różne podmioty, w tym przez organizacje pozarządowe i stowarzyszenia, działające na podstawie przepisów ustawy o działalności pożytku publicznego i wolontariacie;
5. **bierze udział w opracowaniu przez grupę diagnostyczno-pomocową indywidualnego planu pomocy.!!!**

## **Funkcjonowanie grup D-P i zadania:**

§ 16. W ramach procedury pracownik socjalny jednostki organizacyjnej pomocy społecznej lub centrum usług społecznych:

**6. podejmuje działania mające na celu zapobieganie zagrożeniom mogącym występować w środowisku domowym, w szczególności składa systematyczne wizyty sprawdzające stan bezpieczeństwa osoby doznającej przemocy domowej, w zależności od potrzeb określonych przez grupę diagnostyczno-pomocową; NOWOŚĆ !!!!**

7. może prowadzić rozmowy z osobą stosującą przemoc domową na temat konsekwencji stosowania przemocy domowej oraz informuje tę osobę o możliwościach podjęcia leczenia lub terapii, udziału w programach korekcyjno-edukacyjnych lub programach psychologiczno-terapeutycznych dla osób stosujących przemoc domową;

## § 17. W ramach procedury funkcjonariusz Policji:

1. **udziela osobie doznającej przemocy domowej niezbędnej pomocy, w tym udziela pierwszej pomocy przedmedycznej;**
2. **organizuje niezwłocznie dostęp do pomocy medycznej, jeżeli wymaga tego stan zdrowia osoby doznającej przemocy domowej;**
3. **podejmuje, w razie potrzeby, inne niezbędne czynności zapewniające ochronę życia, zdrowia i mienia osób doznających przemocy domowej, włącznie z zastosowaniem na podstawie odrębnych przepisów w stosunku do osoby stosującej przemoc domową, środków przymusu bezpośredniego i zatrzymania;**
4. **przeprowadza, o ile jest to możliwe, z osobą stosującą przemoc domową, rozmowę, w szczególności o odpowiedzialności karnej za znęcanie się fizyczne lub psychiczne nad osobą najbliższą lub inną osobą pozostającą w stałym lub przemijającym stosunku zależności od osoby stosującej przemoc domową, albo nad małoletnim lub osobą nieporadną ze względu na jej wiek lub stan zdrowia, oraz wzywa osobę stosującą przemoc domową do zachowania zgodnego z prawem i zasadami współżycia społecznego;**

## § 17. W ramach procedury funkcjonariusz Policji:

5. **przeprowadza na miejscu zdarzenia**, w przypadkach niecierpiących zwłoki, czynności procesowe w niezbędnym zakresie, w granicach koniecznych do zabezpieczenia śladów i dowodów przestępstwa;

6. **podejmuje działania mające na celu zapobieganie zagrożeniom mogącym występować w środowisku domowym**, w szczególności składa systematyczne wizyty sprawdzające stan bezpieczeństwa osoby doznającej przemocy domowej, w zależności od potrzeb określonych przez grupę diagnostyczno-pomocową; !!!

7. **dokonuje niezbędnych ustaleń w zakresie udziału osoby** stosującej przemoc domową w programach korekcyjno-edukacyjnych dla osób stosujących przemoc domową lub w programach psychologiczno-terapeutycznych dla osób stosujących przemoc domową;

8. **informuje, w formie notatki urzędowej, zespół interdyscyplinarny o działaniach podejmowanych wobec osoby stosującej przemoc domową**, w tym w szczególności o **udziale w programach korekcyjno-edukacyjnych dla osób stosujących przemoc domową lub w programach psychologiczno-terapeutycznych dla osób stosujących przemoc domową**; *co to oznacza w praktyce?*

# Zakończenie procedury Niebieskie Karty lub

## odstąpienie od dalszych działań

(niepotwierdzenie stosowania przemocy  
domowej)

- różnica pomiędzy działaniami

**art. 9 b ust 15.** W przypadku niepotwierdzenia informacji o stosowaniu przemocy domowej grupa diagnostyczno-pomocowa odstępuje od dalszych działań, co jest dokumentowane w formie pisemnej i elektronicznej.

## **Funkcjonowanie grup D-P i zadania:**

**Art. 9h. 1. Zakończenie procedury „Niebieskie Karty” następuje w przypadku:**

- 1) ustania przemocy domowej i uzasadnionego przypuszczenia o zaprzestania dalszego stosowania przemocy domowej;**
- 2) rozstrzygnięcia o braku zasadności podejmowania działań.**

2. Wobec osób, o których mowa w art. 2 pkt 3 i 4, uczestniczących w procedurze „Niebieskie Karty”, są prowadzone działania monitorujące **przez okres 9 miesięcy po zakończeniu procedury „Niebieskie Karty”.**

3. Działania, o których mowa w ust. 2, **są prowadzone przez grupę diagnostyczno-pomocową i polegają w szczególności na analizie i ocenie sytuacji osób, wobec których była prowadzona procedura „Niebieskie Karty”.**”; - załącznik Nr 8 Regulaminu – określamy sposób i częstotliwość

- załącznik Nr 10 Regulaminu – protokół z posiedzenia grupy D-P dot. działań monitorujących

## **Funkcjonowanie grup D-P i zadania:**

§ 19. 1. **Odstąpienie od dalszych działań**, o których w art. 9b ust. 15 ustawy, wymaga udokumentowania w **formie protokołu**.

### 2. **Protokół zawiera w szczególności:**

- dane dotyczące osób, wobec których realizowane były działania;
- datę rozpoczęcia procedury oraz datę odstąpienia od dalszych działań;
- skład grupy diagnostyczno-pomocowej;
- opis podjętych działań;
- okoliczności uzasadniające odstąpienie;
- podpisy członków grupy diagnostyczno-pomocowej uczestniczących w posiedzeniu.
- **załącznik nr 9 Regulaminu**

3. Protokół, o którym mowa w ust. 2, grupa diagnostyczno-pomocowa niezwłocznie, jednak nie później niż w **terminie 7 dni** roboczych od daty sporządzenia, przekazuje do zespołu interdyscyplinarnego. – **(sposoby przekazywania są zawarte w protokołach)**

4. O odstąpieniu od dalszych działań zawiadamia się osobę doznającą przemocy domowej oraz osobę stosującą przemoc domową.

- **załącznik Nr 30 Regulaminu**



## **Funkcjonowanie grup D-P i zadania:**

§ 20. 1. **Zakończenie procedury**, o której mowa w art. 9h ust. 1 ustawy, wymaga udokumentowania w **formie protokołu**, który zawiera w szczególności:

- dane dotyczące osób, wobec których realizowana była procedura;
- datę rozpoczęcia i zakończenia procedury;
- skład grupy diagnostyczno-pomocowej;
- opis podjętych w ramach procedury działań;
- przesłanki uzasadniające zakończenie procedury;
- podpisy członków grupy diagnostyczno-pomocowej uczestniczących w czynności. - *załącznik nr 8 Regulaminu*

2. Protokół, o którym mowa w ust. 1, grupa diagnostyczno-pomocowa, niezwłocznie, jednak nie później niż w **terminie 7 dni** roboczych od daty sporządzenia przekazuje do zespołu interdyscyplinarnego. – *(sposoby przekazywania są zawarte w protokołach)*

3. O zakończeniu procedury informuje się osobę doznającą przemocy domowej oraz osobę stosującą przemoc. - *załącznik Nr 30 Regulaminu*

## **Funkcjonowanie grup D-P i zadania:**

§ 21. 1. Po zakończeniu procedury, **grupa diagnostyczno-pomocowa podejmuje działania monitorujące, o których mowa w art. 9h ust. 3 ustawy, z wyłączeniem sytuacji, kiedy osoba stosująca przemoc domową zmarła.** -- *załącznik Nr 10 Regulaminu*

2. Działania, o których mowa w ust. 1, **polegają w szczególności na składaniu wizyt sprawdzających stan bezpieczeństwa w związku z zakończoną procedurą, poradnictwie i udzielaniu wsparcia.**

3. Rodzaj, formę oraz sposób realizacji działań, o których mowa w ust. 1, określa grupa diagnostyczno-pomocowa - *załącznik Nr 8 Regulaminu*

4. Działania, o których mowa w ust. 1, w szczególnie uzasadnionych przypadkach, zwłaszcza, **gdy składanie wizyt sprawdzających, o których mowa w ust. 3 jest niemożliwe lub znacznie utrudnione,** mogą być prowadzone za pośrednictwem środków komunikacji elektronicznej umożliwiających porozumiewanie się na odległość.

## **Małoletni lub osoba nieporadna w procedurze Niebieskie Karty:**

**§ 5. 1. Jeżeli istnieje podejrzenie stosowania przemocy domowej wobec małoletniego, działania w ramach procedury przeprowadza się w obecności rodzica, opiekuna prawnego lub faktycznego.**

**3. Jeżeli istnieje podejrzenie, że osobami stosującymi przemoc domową wobec małoletniego są rodzice, opiekunowie prawni lub faktyczni, działania w ramach procedury przeprowadza się w obecności pełnoletniej osoby najbliższej w rozumieniu art. 115 § 11 ustawy z dnia 6 czerwca 1997 r. – Kodeks karny (Dz. U. z 2022 r. poz. 1138, z późn. zm. 2)), zwanej dalej „osobą najbliższą”, lub pełnoletniej osoby wskazanej przez małoletniego.**

**§ 5. 5. Działania z udziałem osób doznających przemocy domowej, o których mowa w ust. 1 i 2, powinny być prowadzone, w miarę możliwości, w obecności psychologa.**

## **Osoba nieporadna w procedurze Niebieskie Karty:**

**2. Jeżeli istnieje podejrzenie stosowania przemocy domowej wobec pełnoletniej osoby nieporadnej ze względu na wiek, stan psychiczny lub fizyczny, działania w ramach procedury przeprowadza się w obecności opiekuna prawnego lub faktycznego lub pełnoletniej osoby przez nią wskazanej.**

**4. Jeżeli istnieje podejrzenie, że osobą stosującą przemoc domową wobec pełnoletniej osoby nieporadnej, o której mowa w ust. 2, jest opiekun prawny lub faktyczny, działania w ramach procedury przeprowadza się w obecności osoby najbliższej, a w razie jej braku – w obecności innej osoby pełnoletniej przez nią wskazanej**

## Pojęcie opiekuna faktycznego

Pojęcie opiekuna faktycznego jest prawnie uregulowane. Definicja tego pojęcia została zawarta w ustawie o prawach pacjenta i Rzeczniku Praw Pacjenta:

***Opiekunem faktycznym jest osoba sprawująca, bez obowiązku ustawowego, stałą opiekę nad pacjentem, który ze względu na wiek, stan zdrowia albo stan psychiczny opieki takiej wymaga.***

Aby można było danej osobie nadać miano opiekuna faktycznego, muszą być spełnione łącznie 3 warunki:

1. Osoba sprawuje stałą opiekę nad pacjentem.
2. Pacjent wymaga pieczy ze względu na wiek, stan zdrowia albo stan psychiczny.
3. Opieka nad pacjentem jest wykonywana bez obowiązku ustawowego.

**Ustawa z 28 listopada o świadczeniach rodzinnych:**

**opiekun faktyczny dziecka** – oznacza to osobę faktycznie opiekującą się dzieckiem, jeżeli wystąpiła z wnioskiem do sądu rodzinnego o przysposobienie dziecka;

# PROCEDURY ODBIERANIA DZIECKA Z RODZINY



**POLICJA** - W sytuacjach kryzysowych podczas interwencji Policji – **art. 72 Konstytucji** Rzeczypospolitej Polskiej z 2 kwietnia 1997 r. (Dz.U. nr 78, poz. 483, z późn. zm.).

Art. 72 - Prawa dziecka. Rzeczpospolita Polska zapewnia ochronę praw dziecka. **Każdy ma prawo żądać od organów władzy publicznej ochrony dziecka przed przemocą, okrucieństwem, wyzyskiem i demoralizacją.**

**W czasie codziennej służby może dojść do sytuacji odebrania dziecka podczas interwencji Policji w sytuacjach kryzysowych wymagających zapewnienia dziecku natychmiastowej opieki. W takim przypadku to na Policji ciąży obowiązek doprowadzenia dziecka do rodziny zastępczej zawodowej pełniącej funkcję pogotowia rodzinnego lub placówki opiekuńczo-wychowawczej typu interwencyjnego – art. 58 i 103 ustawy z 9 czerwca 2011 r. o wspieraniu rodziny i systemie pieczy zastępczej.**

# POLICJA

## Art. 15 ust. 1 pkt 6 i 7 Ustawy o Policji

*Policjanci wykonując czynności, o których mowa w art. 14, mają prawo:*

- 6) żądania niezbędnej pomocy od instytucji państwowych, organów administracji rządowej i samorządu terytorialnego oraz przedsiębiorców prowadzących działalność w zakresie użyteczności publicznej; wymienione instytucje, organy i przedsiębiorcy są obowiązani, w zakresie swojego działania, do udzielenia tej pomocy, w zakresie obowiązujących przepisów prawa;
- 7) zwracania się o niezbędną pomoc do innych przedsiębiorców i organizacji społecznych, jak również zwracania się w nagłych wypadkach do każdej osoby o udzielenie doraźnej pomocy, w ramach obowiązujących przepisów prawa



# Udzielenie dziecku ochrony

zmiana zapisów art. 12 a plus nowości



**„Art. 12a. 1. W razie zagrożenia życia lub zdrowia dziecka w związku z przemocą domową pracownik socjalny zapewnia dziecku ochronę przez umieszczenie go u innej niezamieszkującej wspólnie osoby najbliższej, w rozumieniu art. 115 § 11 ustawy z dnia 6 czerwca 1997 r. – Kodeks karny (Dz. U. z 2022 r. poz. 1138, 1726, 1855 i 2339), dającej gwarancję zapewnienia dziecku bezpieczeństwa i należytej opieki, w rodzinie zastępczej, rodzinnym domu dziecka lub instytucjonalnej pieczy zastępczej.**

2. Tryb umieszczania dzieci w rodzinie zastępczej, rodzinnym domu dziecka lub instytucjonalnej pieczy zastępczej regulują przepisy ustawy z dnia 9 czerwca 2011 r. o wspieraniu rodziny i systemie pieczy zastępczej (Dz. U. z 2022 r. poz. 447, 1700, 2140 i ...).

3. Decyzję, o której mowa w ust. 1, **pracownik socjalny** podejmuje **wspólnie z funkcjonariuszem Policji**, a także **z lekarzem, ratownikiem medycznym lub pielęgniarką**.

Przepisy art. 598<sup>10</sup>, art. 598<sup>11</sup> § 3 i art. 598<sup>12</sup> § 1 zdanie pierwsze ustawy z dnia 17 listopada 1964 r. – Kodeks postępowania cywilnego stosuje się

odpowiednio.■

### **Część III. Obowiązki prawne i narzędzia członków ZI i grup D-P**

**Art. 598<sup>10</sup>.** Na żądanie kuratora sądowego (**czytaj pracownika socjalnego**) Policja jest zobowiązana do udzielenia mu pomocy przy czynnościach związanych z przymusowym odebraniem osoby podlegającej władzy rodzicielskiej lub pozostającej pod opieką.

**Art. 598<sup>11</sup>.**

**§ 3.** Jeżeli zobowiązany lub inne osoby przeszkadzają w wykonaniu orzeczenia w miejscu pobytu osoby podlegającej władzy rodzicielskiej lub pozostającej pod opieką, na żądanie kuratora sądowego (**czytaj pracownika socjalnego**) Policja usunie te osoby z miejsca wykonywania orzeczenia.

**Art. 598<sup>12</sup>. § 1.** Przy odbieraniu osoby podlegającej władzy rodzicielskiej lub pozostającej pod opieką kurator sądowy (**czytaj pracownik socjalny**) powinien zachować szczególną ostrożność i uczynić wszystko, aby dobro tej osoby nie zostało naruszone, a zwłaszcza aby nie doznała ona krzywdy fizycznej lub moralnej.

**art. 12a–12c otrzymują brzmienie:**

- 4. Decyzję, o której mowa w ust. 1, podejmuje się w miarę możliwości w obecności i przy wsparciu psychologa.**
- 5. Pracownik socjalny ma obowiązek niezwłocznego powiadomienia sądu opiekuńczego, nie później niż w ciągu 24 godzin od chwili zapewnienia dziecku ochrony, o zapewnieniu dziecku ochrony i umieszczeniu go u innej niezamieszkującej wspólnie osoby najbliższej, w rozumieniu art. 115 § 11 ustawy z dnia 6 czerwca 1997 r. – Kodeks karny, w rodzinie zastępczej, rodzinnym domu dziecka lub instytucjonalnej pieczy zastępczej.**
- 6. Do umieszczenia dziecka u innej niezamieszkującej wspólnie osoby najbliższej, w rozumieniu art. 115 § 11 ustawy z dnia 6 czerwca 1997 r. – Kodeks karny, stosuje się odpowiednio przepisy dotyczące umieszczenia dziecka w rodzinie zastępczej, rodzinnym domu dziecka lub instytucjonalnej pieczy zastępczej.**

**Art. 12b. 1.** Rodzicom, opiekunom prawnym lub faktycznym przysługuje zażalenie do sądu opiekuńczego na zapewnienie dziecku ochrony, o której mowa w art. 12a. **W zażaleniu można domagać się zbadania zasadności i legalności zapewnienia dziecku ochrony oraz prawidłowości jej dokonania.**

2. **Zażalenie może być wniesione** za pośrednictwem pracownika socjalnego, który zapewnił dziecku ochronę, lub funkcjonariusza Policji. W takim przypadku zażalenie podlega niezwłocznemu przekazaniu do sądu opiekuńczego.
3. Sąd rozpatruje zażalenie niezwłocznie, nie później jednak niż w **ciągu 24 godzin od chwili doręczenia**. W razie uznania bezzasadności lub nielegalności sposobu zapewnienia dziecku ochrony sąd zarządza natychmiastowe przekazanie dziecka rodzicom, opiekunom prawnym lub faktycznym.
4. W przypadku stwierdzenia **bezzasadności, nielegalności lub nieprawidłowości** w trakcie zapewniania dziecku ochrony sąd zawiadamia o tym przełożonych osób, które dokonały czynności związanych z zapewnieniem dziecku ochrony.

### Część III

#### Obowiązki prawne i narzędzia członków ZI i grup D-P

Art. 12c. 1. O prawie do złożenia zażalenia oraz o czynnościach podjętych na podstawie art. 12a, a także o możliwości uzyskania nieodpłatnej pomocy prawnej pracownik socjalny (!!!!!!!!!!!!!!!) dokonujący czynności, o których mowa w art. 12a, poucza rodziców, opiekunów prawnych lub faktycznych dziecka. Pouczenie to wręcza się na piśmie.

2. Nieodpłatna pomoc prawna jest udzielana na zasadach i w trybie określonych w ustawie z dnia 5 sierpnia 2015 r. o nieodpłatnej pomocy prawnej, nieodpłatnym poradnictwie obywatelskim oraz edukacji prawnej (Dz. U. z 2021 r. poz. 945).

3. Minister właściwy do spraw zabezpieczenia społecznego w porozumieniu z ministrem właściwym do spraw wewnętrznych określi, w drodze rozporządzenia, wzór pouczenia, o którym mowa w ust. 1, uwzględniając przydatność pouczenia dla ochrony dziecka oraz przysługujących uprawnień rodzicom, opiekunom prawnym lub faktycznym dziecka.”; - **przekazane Państwu w materiałach**

## USTAWA z dnia 28 lipca 2023 r. o zmianie ustawy – Kodeks rodzinny i opiekuńczy oraz niektórych innych ustaw

Art. 6. W ustawie z dnia 29 lipca 2005 r. o przeciwdziałaniu przemocy domowej (Dz. U. z 2021 r. poz. 1249 oraz z 2023 r. poz. 289 i 535) w art. 12a: 1) po ust. 4 dodaje się ust. 4a i 4b w brzmieniu:

„4a. Przed podjęciem decyzji, o której mowa w ust. 1, pracownik socjalny w uzgodnieniu z funkcjonariuszem Policji, a także lekarzem, ratownikiem medycznym lub pielęgniarką dokonuje oceny ryzyka zagrożenia dla życia lub zdrowia dziecka **w kwestionariuszu szacowania ryzyka zagrożenia dla życia lub zdrowia dziecka.**

4b. W przypadku zapewnienia dziecku ochrony, o której mowa w ust. 1, dziecku udziela się **wsparcia psychologa.**”;

2) dodaje się ust. 8 w brzmieniu: „8. Minister właściwy do spraw zabezpieczenia społecznego w porozumieniu z ministrem właściwym do spraw zdrowia i ministrem właściwym do spraw wewnętrznych określi, w drodze rozporządzenia, wzór kwestionariusza szacowania ryzyka zagrożenia dla życia lub zdrowia dziecka służący stwierdzeniu zasadności zapewnienia dziecku ochrony, o której mowa w ust. 1, mając na względzie konieczność prawidłowej diagnozy sytuacji i stanu dziecka oraz udzielenia mu natychmiastowej ochrony, uwzględniającej jego potrzeby oraz ochronę danych osobowych, które mają być przetwarzane z wykorzystaniem kwestionariusza.” – **Ustawa wchodzi w życie za 6 miesięcy tj. 14 lutego 2024 roku**



**Art. 2.** W ustawie z dnia 17 listopada 1964 r. – **Kodeks postępowania cywilnego** (Dz. U. z 2020 r. poz. 1575, 1578 i 2320 oraz z 2021 r. poz. 11, 1090, 1177, 1655 i 1666) w art. 579<sup>1</sup> § 2 otrzymuje brzmienie:

„§ 2. Jeżeli umieszczenie dziecka w pieczy zastępczej nastąpiło w trybie art. 12a ustawy z dnia 29 lipca 2005 r. o przeciwdziałaniu przemocy domowej (Dz. U. z 2021 r. poz. 1249 oraz z 2022 r. poz. ...) **sąd opiekuńczy niezwłocznie, po wysłuchaniu pracownika socjalnego, który zapewnił ochronę dziecku, nie później jednak niż w ciągu 24 godzin od wysłuchania, wydaje orzeczenie** o umieszczeniu dziecka w pieczy zastępczej albo orzeczenie o powrocie dziecka do rodziców, opiekunów prawnych lub faktycznych dziecka.”

# Część III

**Obowiązki prawne członków ZI i grup D-P**

**Narzędzia prawne do wykorzystania przez  
członków grup D-P i ZI  
(możliwości odizolowania OSP od ODP)**



# **Inne obowiązki prawne członków ZI i grup D-P**

# Art. 304 Kpk

1. Każdy dowiedziawszy się o popełnieniu przestępstwa ściganego z urzędu ma społeczny obowiązek zawiadomić o tym prokuratora lub Policję.
2. Instytucje państwowe i samorządowe, które w związku ze swoją działalnością dowiedziały się o popełnieniu przestępstwa ściganego z urzędu, są obowiązane **niezwłocznie** zawiadomić o tym prokuratora lub Policję oraz przedsięwziąć niezbędne czynności do czasu przybycia organu powołanego do ścigania przestępstw lub do czasu wydania przez ten organ stosownego zarządzenia, aby nie dopuścić do zatarcia śladów i dowodów przestępstwa.

# Art. 12 Ustawy o przeciwdziałaniu przemocy domowej

- 1.** Osoby, które w związku z wykonywaniem swoich obowiązków służbowych lub zawodowych powzięły podejrzanie o popełnieniu ściganego z urzędu przestępstwa z użyciem przemocy domowej **niezwłocznie** zawiadamiają o tym Policję lub prokuratora.
- 2.** Osoby będące świadkami przemocy domowej powinny zawiadomić o tym Policję, prokuratora lub inny podmiot działający na rzecz przeciwdziałania przemocy domowej.

## Art. 572. kpc

- § 1. Każdy, komu znane jest zdarzenie uzasadniające wszczęcie postępowania z urzędu obowiązany jest zawiadomić o nim **sąd opiekuńczy**.
- § 2. Obowiązek wymieniony w § 1 ciąży przede wszystkim na urzędach stanu cywilnego, sądach, prokuratorach, notariuszach, komornikach, **organach samorządu i administracji rządowej, organach Policji, placówkach oświatowych, opiekunach społecznych oraz organizacjach i zakładach zajmujących się opieką nad dziećmi lub osobami psychicznie chorymi.**

## Art. 4 § 1, § 2 i 3 ustawy o wspieraniu i resocjalizacji nieletnich

Art. 4. §1. Każdy, kto stwierdzi istnienie okoliczności świadczących o demoralizacji nieletniego, w szczególności dopuszczenie się czynu zabronionego, naruszanie zasad współżycia społecznego, uchylanie się od obowiązku szkolnego lub obowiązku nauki, używanie alkoholu, środków odurzających, substancji psychotropowych, ich prekursorów, środków zastępczych lub nowych substancji psychoaktywnych, zwanych dalej „substancją psychoaktywną”, uprawianie nierządu, **ma społeczny obowiązek odpowiednio przeciwdziałać temu, a przede wszystkim zawiadomić o tym rodziców lub opiekuna nieletniego, szkołę, sąd rodzinny, Policję lub inny właściwy organ.**

- 2. Każdy, dowiedziawszy się o dopuszczeniu się przez nieletniego czynu karalnego, ma społeczny obowiązek zawiadomić o tym sąd rodzinny lub Policję.
- 3. Instytucje państwowe i samorządowe oraz publiczne i niepubliczne szkoły i placówki oświatowe, które w związku ze swoją działalnością dowiedziały się o **dopuszczeniu się przez nieletniego czynu zabronionego wyczerpującego znamiona przestępstwa ściganego z urzędu lub przestępstwa skarbowego, są obowiązane niezwłocznie zawiadomić o tym sąd rodzinny lub Policję** oraz przedsięwziąć niezbędne czynności, aby nie dopuścić do zatarcia śladów i dowodów popełnienia czynu zabronionego.

## Art. 4 § 4 ustawy o wspieraniu i resocjalizacji nieletnich

Art. 4. § 4 W przypadku gdy nieletni wykazuje przejawy demoralizacji lub dopuścił się czynu karalnego na terenie szkoły lub w związku z realizacją obowiązku szkolnego lub obowiązku nauki, dyrektor tej szkoły może, za zgodą rodziców albo opiekuna nieletniego oraz nieletniego, zastosować, jeżeli jest to wystarczające, środek oddziaływania wychowawczego w postaci pouczenia, ostrzeżenia ustnego albo ostrzeżenia na piśmie, przeproszenia pokrzywdzonego, przywrócenia stanu poprzedniego lub wykonania określonych prac porządkowych na rzecz szkoły. Zastosowanie środka oddziaływania wychowawczego nie wyłącza zastosowania kary określonej w statucie szkoły. **Przepisu nie stosuje się w przypadku, gdy nieletni dopuścił się czynu zabronionego wyczerpującego znamiona przestępstwa ściganego z urzędu lub przestępstwa skarbowego.**



# Kodeks karny

w art. 240:

a) § 1 otrzymuje brzmienie:

„§ 1. Kto, mając wiarygodną wiadomość o karalnym przygotowaniu albo usiłowaniu lub dokonaniu czynu zabronionego określonego w art. 118, art. 118a, art. 120–124, art. 127, art. 128, art. 130, art. 134, art. 140, **art. 148, art. 156, art. 163**, art. 166, **art. 189, art. 197 § 3 lub 4, art. 198, art. 200**, art. 252 lub przestępstwa o charakterze terrorystycznym, **nie zawiadamia niezwłocznie organu powołanego do ścigania przestępstw**, podlega karze pozbawienia wolności do lat 3.”,

b) po § 2 dodaje się § 2a w brzmieniu:

„§ 2a. Nie podlega karze pokrzywdzony czynem wymienionym w § 1, który zaniechał zawiadomienia o tym czynie.”.

# Sposoby podjęcia interwencji

1. **Złożenie zawiadomienia o podejrzeniu popełnienia przestępstwa na Policję lub prokuraturę (wystarczająca jest wiarygodna wiadomość, a nie pewność popełnienia przestępstwa)**
2. **Złożenie wniosku do Sądu Rodzinnego o wgląd w sytuację rodziny.**



# Skuteczność działań w systemie przeciwdziałania przemocy domowej

# Interwencja wobec osób doświadczających przemocy wymaga:

➤ Wiedzy

➤ Umiejętności

➤ Kompetencji psychologicznych

## **Cel Nr 1**

**Zapewnienie bezpieczeństwa – jak to  
zrobić, z których narzędzi  
skorzystać?**

# Co ma wpływ na skuteczność w pracy z rodziną dotkniętą przemocą domową?

- 1. Czynniki ludzkie,**
- 2. Procedury i przepisy,**
- 3. Właściwe dokumentowanie.**
- 4. ???**



# **DZIAŁANIE INTERDYSCYPLINARNE**

**SZANSE I ZAGROŻENIA**

**Najefektywniejsza forma świadczenia  
pomocy osobom doświadczającym przemocy w  
rodzinie**

**Skuteczniejsze  
plany pomocy  
rodzinie**



**Skoordynowanie działań  
poszczególnych służb i  
instytucji**

**Trafniejsze diagnozy  
problemów rodziny**

**Wzajemne wsparcie, ochrona przed wypaleniem zawodowym,  
większa skuteczność działań**



**Postawy i kompetencje mają kluczowe znaczenie dla skuteczności oddziaływań wobec rodziny**

Człowiek niezależnie od tego czy trafia do gabinetu psychologa czy na posiedzenie grupy roboczej, jest tak samo **wrażliwy** na sposób, w jaki się z nim rozmawia i tak samo **podatny na zranienia** wynikające z niewłaściwego potraktowania

**W pomaganiu głównym narzędziem jest człowiek!!!**

**Każda rozmowa może być ingerencją w sposób istnienia drugiego człowieka!**



## **IDEĄ DZIAŁAŃ INTERDYSCYPLINARNYCH JEST:**

- współpraca,**
- wymiana informacji,**
- współdziałanie.**

(różnica zdań)

# **Skuteczność w pracy z rodziną dotkniętą przemocą domową !!!!!**

- 1. Prawidłowe ujawnianie przypadków krzywdzenia członków rodziny, ze szczególnym uwzględnieniem dzieci, osób starszych i niepełnosprawnych**

# Kolejne akty przemocy !!!!!

## Karta „A”

- § 9.1. ( w nowym § 13) Jeżeli w trakcie działań dokonywanych przez przedstawiciela podmiotu, o którym mowa w art. 9d ust. 2 ustawy, zachodzi podejrzenie, że osoba, wobec której istnieje podejrzenie, że stosuje przemoc w rodzinie, dopuściła się po raz kolejny stosowania przemocy w rodzinie, wypełnia się formularz „Niebieska Karta— A” w zakresie niezbędnym do udokumentowania nowego zdarzenia i przesyła go do przewodniczącego zespołu interdyscyplinarnego.

**Skuteczność w pracy z rodziną dotkniętą  
przemocą domową !!!!!!!**

**2. Szybkość podjętych działań**

### **3. DIAGNOZA – SŁOWO KLUCZOWE**

**Co według Was (pracowników służb i instytucji pomocowych) sprzyja powstawaniu przemocy, jakie są jej podłoża i główne przyczyny?**

# Diagnoza problemu przemocy

## 1. Diagnoza sytuacji rodziny w oparciu o **współpracę z rodziną i wymianę informacji, jakimi dysponują przedstawiciele instytucji:**

- ✓ ocena poziomu bezpieczeństwa osoby doznającej przemocy
- ✓ rozpoznanie przemocy – przejawy i wymiar szkód;
- ✓ zakres i specyfika potrzeb osoby/rodziny uwikłanej w przemoc;
- ✓ stan i dostępność zasobów/deficytów;

# Skuteczność w pracy z rodziną dotkniętą przemocą domową !!!!!!!

4. **Czynny udział** w pracy z rodziną  
wszystkich członków grupy D-P+ inne osoby  
i podmioty

5. Ścisła współpraca, szybka i bieżąca  
wymiana informacji pomiędzy członkami  
grupy D-P




# Skuteczność w pracy z rodziną dotkniętą przemocą domową !!!!!

## 6. Właściwe dokumentowanie:

- podejmowanych działań zgodnie z planem pomocy
- ustaleń, uzyskanych informacji itp.
- ???

**Art. 9 a ust. 13. Członkowie zespołu interdyscyplinarnego oraz grup roboczych wykonują zadania w ramach obowiązków służbowych lub zawodowych.**

**Ustawa o przeciwdziałaniu przemocy domowej**



***„Połączenie sił to początek,  
pozostanie razem to postęp,  
wspólna praca to sukces”***

**Henry Ford**



**M-M**

**Centrum Usług  
Szkoleniowo-Doradczych**

facebook –

**Zespoły Interdyscyplinarne**

**[www.mmszkolenia.edu.pl](http://www.mmszkolenia.edu.pl)**

mail: **[mmszkolenia@o2.pl](mailto:mmszkolenia@o2.pl)** lub **[marekmudant@wp.pl](mailto:marekmudant@wp.pl)**

tel. 793-080-056

**DZIĘKUJE ZA UWAGĘ**