



# WOJEWÓDZKI INSPEKTORAT OCHRONY ŚRODOWISKA W RZESZOWIE

ul. Gen. M. Langiewicza 26  
35-101 Rzeszów

## WYDZIAŁ INSPEKCJI

### Raport

z realizacji wojewódzkiego cyklu kontrolnego  
pt. „Ocena przestrzegania wymagań ochrony środowiska przez podmioty  
prowadzące działalność na obszarach ochrony uzdrowiskowej”

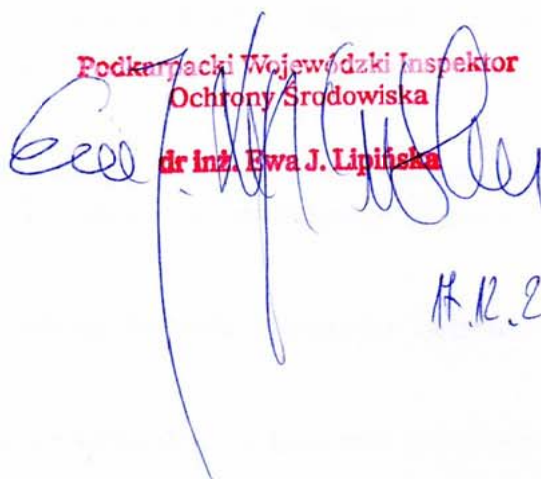
Akceptuję:

Uzgodnił:

  
**Kierownik Delegatury  
w Jaśle**  
mgr inż. Aldona Krochmal-Kosiba

Zatwierdził:

  
**Naczelnik  
Wydziału Inspekcji**  
mgr inż. Jan Trzebiński

  
**Podkarpacki Wojewódzki Inspektor  
Ochrony Środowiska**  
dr inż. Ewa J. Lipińska

17.12.2015 r.

Rzeszów, listopad 2015 r.

## SPIS TREŚCI

1.	Wprowadzenie .....	3
2.	Cel i zakres wojewódzkiego cyklu kontrolnego .....	3
3.	Ustalenia kontroli podmiotów zlokalizowanych na terenie obszarów ochrony uzdrowiskowej .....	4
3.1.	Uzdrowisko Horyniec-Zdrój .....	4
3.2.	Uzdrowisko Iwonicz-Zdrój .....	9
3.3.	Uzdrowisko Rymanów-Zdrój .....	15
3.4.	Uzdrowisko Polańczyk .....	20
4.	Charakterystyka stwierdzonych podczas kontroli nieprawidłowości .....	24
5.	Działania pokontrolne.....	27
6.	Państwowy Monitoring Środowiska na obszarach stref uzdrowiskowych .....	28
7.	Podsumowanie.....	29
	Literatura .....	32
	Akty prawne .....	32
	Akty prawna miejscowego .....	33

## 1. Wprowadzenie

Na terenie województwa podkarpackiego znajdują się 4 uzdrowiska: Horyniec-Zdrój, Iwonicz-Zdrój, Polańczyk i Rymanów-Zdrój [7]. Obszary ochrony uzdrowiskowej pełnią przede wszystkim funkcję leczniczo-rehabilitacyjną i profilaktyczną, jak również istotną rolę społeczno-gospodarczą i turystyczną. Podkarpacki Wojewódzki Inspektor Ochrony Środowiska postanowił o przeprowadzeniu w latach 2015 - 2016 wojewódzkiego cyklu kontrolnego pt. „Ocena przestrzegania wymagań ochrony środowiska przez podmioty prowadzące działalność na obszarach ochrony uzdrowiskowej”.

**2. Cel i zakres wojewódzkiego cyklu kontrolnego** Wojewódzki Inspektorat Ochrony Środowiska w Rzeszowie w 2015 roku realizował zadania kontrolne, w ramach wojewódzkiego cyklu kontrolnego, dotyczącego przestrzegania wymagań ochrony środowiska przez podmioty prowadzące działalność na obszarach ochrony uzdrowiskowej. Kontrole podmiotów zlokalizowanych na obszarach ochrony uzdrowiskowej przeprowadzone były zgodnie z Planem pracy WIOŚ zatwierdzonym przez Podkarpackiego Wojewódzkiego Inspektora Ochrony Środowiska na dany rok. Zasady realizacji cyklu zostały określone w Wytycznych do realizacji wojewódzkiego cyklu kontrolnego pt. „Ocena przestrzegania wymagań ochrony środowiska przez podmioty prowadzące działalność na obszarach ochrony uzdrowiskowej”. Zakres kontroli podmiotów obejmował sprawdzenie przestrzegania decyzji administracyjnych i przepisów ochrony środowiska przez podmioty prowadzące działalność na obszarach ochrony uzdrowiskowej. Działaniami kontrolnymi objęto:

- podmioty korzystające ze środowiska, prowadzące działalność oddziałującą na środowisko w strefach ochrony uzdrowiskowej A, B i C,
- podmioty korzystające ze środowiska zobowiązane do wywiązywania się z obowiązków nałożonych ustawą o lecznictwie uzdrowiskowym, uzdrowiskach i obszarach ochrony uzdrowiskowej oraz o gminach uzdrowiskowych (gminy i zakłady komunalne działające na obszarach ochrony uzdrowiskowej) [9].

W ramach realizacji wojewódzkiego cyklu kontrolnego w 2015 r. przeprowadzono 22 kontrole podmiotów zlokalizowanych na obszarach ochrony uzdrowiskowej uzdrowisk zlokalizowanych w województwie podkarpackim.

## 3. Ustalenia kontroli podmiotów zlokalizowanych na terenie obszarów ochrony uzdrowiskowej

### Uzdrowisko Horyniec-Zdrój

W ramach realizacji cyklu kontrolnego przeprowadzono kontrolę przestrzegania przepisów w zakresie ochrony środowiska w 5 podmiotach prowadzących działalność na terenie obszaru ochrony uzdrowiskowej Uzdrowiska Horyniec-Zdrój. Są to:

- „Uzdrowisko Horyniec” Sp. z o.o., ul. Sanatoryjna 3, 37-620 Horyniec-Zdrój,
- Niepubliczny Zakład Opieki Zdrowotnej Beata Krukowska – Bania SANATORIUM UZDROWISKOWE „BAJKA”, ul. Sobieskiego 3, 37-620 Horyniec-Zdrój,
- Usługi Komunalne Sp. z o.o., ul. Zdrojowa 28, 37-620 Horyniec-Zdrój – oczyszczalnia ścieków,

- Przedsiębiorstwo Handlowe TRANS-BENZ Leszek Urban Stacja Paliw, ul. Jana III Sobieskiego 7b, 37-620 Horyniec-Zdrój,
- Niepubliczny Zakład Opiekuńczo-Leczniczy "Ostoja" Waclaw Rejman Podemszczyzna 18, 37-620 Horyniec-Zdrój.

„Uzdrowisko Horyniec” Sp. z o.o.

Kontrolowana jednostka (obiekty sanatoryjne) położona jest w północnej części m. Horyniec-Zdrój, przy ul. Sanatoryjnej 3 i prowadzi działalność leczniczą i rehabilitacyjną (kąpiele) z wykorzystaniem wód siarczkowo-siarkowodorowych i borowiny.

Zakres korzystania ze środowiska dla „Uzdrowiska Horyniec” Sp. z o.o. w Horyńcu-Zdroju regulują decyzje wydane przez Starostę Lubaczowskiego zezwalające na: odprowadzanie ścieków pozabiegowych do potoku Papiernia, wód opadowych i roztopowych, a także na pobór wody za pomocą studni głębinowych.

Ponadto Minister Ochrony Środowiska Zasobów Naturalnych i Leśnictwa udzielił Przedsiębiorstwu Państwowemu Uzdrowisko Horyniec następujących koncesji:

- koncesji Nr 85/92 z dnia 30.10.1992r. na eksploatację wód leczniczych ze złóż w miejscowości Horyniec objętych obszarem górniczym „Horyniec” o powierzchni 1994219 m<sup>2</sup> utworzonym decyzją Ministra Zdrowia i Opieki Społecznej z dnia 19.03.1974 r. z przeznaczeniem do zabiegów leczniczych oraz produkcji rynkowej. Decyzją Marszałka Województwa Podkarpackiego znak: OS-IV.7422.48.2012.AR z dnia 29.10.2012 r., zmieniono za zgodą stron ww. koncesję nadając punktowi 1 brzmienie: Udzielam „Uzdrowisku Horyniec” Sp. z o.o. z/s w Horyńcu koncesji na wydobywanie wód leczniczych ze złoża w miejscowości Horyniec-Zdrój, gmina Horyniec-Zdrój, powiat lubaczowski, województwo podkarpackie oraz dodając po punkcie 1 punkty 1a-1d (w pkt 1a wyznaczono obszar i teren górniczy „Horyniec o powierzchni 2 031833 m<sup>2</sup>). Powyższą koncesję udzielono do dnia 30.10.2042 r.
- w dniu 30.10.1992 r. koncesji Nr 84/92 na eksploatację torfu leczniczego ze złóż w miejscowości Podemszczyzna objętych obszarem górniczym „Podemszczyzna” o powierzchni 5443069 m<sup>2</sup> utworzonym decyzją Ministra Zdrowia i Opieki Społecznej z dnia 06.02.1985 r. z przeznaczeniem do zabiegów leczniczych oraz produkcji rynkowej. Decyzją Marszałka Województwa Podkarpackiego znak: OS-IV.7422.47.2012.PN z dnia 29.10.2012 r., zmieniono za zgodą stron ww. koncesję nadając punktowi 1 brzmienie: Udzielam „Uzdrowisku Horyniec” Sp. z o.o. z/s w Horyńcu koncesji na wydobywanie torfu leczniczego ze złoża „Podemszczyzna” w miejscowości Podemszczyzna, gmina Horyniec-Zdrój, powiat lubaczowski, województwo podkarpackie oraz dodając po punkcie 1 punkty 1a-1d (w pkt. 1a wyznaczono obszar i teren górniczy „Podemszczyzna – 1” o powierzchni 54 995,1 m<sup>2</sup>). Powyższą koncesję udzielono do dnia 30.10.2042 r.

Zgodnie z Rozporządzeniem Ministra Środowiska z dnia 2 lipca 2010 r. w sprawie rodzajów instalacji, których eksploatacja wymaga zgłoszenia instalacja energetycznego spalania paliw pracująca na potrzeby działalności leczniczej uzdrowiska tj. ogrzewanie budynków, ogrzewanie wody do zabiegów kąpielowych i wody gospodarczej oraz do ogrzewania borowiny (3 kotły opalane gazem ziemnym z zapasowym zasilaniem olejem opałowym o łącznej mocy 1,98 MW) zaliczona została do instalacji, z których emisja nie wymaga pozwolenia, a których eksploatacja wymaga zgłoszenia [13]. Kontrolowana jednostka w dniu 18.06.2015 r. dokonała

zgłoszenia organowi ochrony środowiska eksploatacji ww. instalacji, zgodnie z art. 152 ustawy z dnia 27 kwietnia 2001r. Prawo Ochrony Środowiska [10].

W kontrolowanej jednostce istnieją dwie oddzielne instalacje kanalizacyjne odprowadzające ścieki socjalno-bytowe do kanalizacji gminnej i ścieki pozabiegowe wraz z opadowymi do potoku Papiernia. Ścieki socjalno-bytowe odprowadzane są do kanalizacji gminnej eksploatowanej przez Usługi Komunalne Sp. z o.o. w Horyńcu-Zdroju na podstawie zawartej umowy.

Decyzja zezwalająca na pobór wody za pomocą studni zobowiązuje Spółkę między innymi do dokonywania pomiaru ilości pobieranej wody przy pomocy wodomierza głównego oraz do prowadzenia pomiarów poziomu zwierciadła wody (statycznego i dynamicznego). W wyniku kontroli stwierdzono, że Spółka nie prowadzi pomiarów poziomu zwierciadła wody w studniach oraz nie dokonuje pomiarów ilości pobieranej wody za pomocą wodomierza głównego.

W czasie kontroli ustalono również sposób postępowania z odpadem borowiny leczniczej – odpady w postaci zużytych kąpeli leczniczych aktywnych biologicznie innych niż wymienione w 18 01 80 (kod 18 01 81). Ustalono, że w okresie objętym kontrolą wytworzony odpad o kodzie 18 01 81 przekazywany był do unieszkodliwienia w RAF-EKOLOGIA Sp. z o.o. w Jedliczu, na podstawie zawartej umowy.

W Uzdrowisku Horyniec wytwarzane są także m. in. odpady o kodzie 18 01 03\* - inne odpady, które zawierają żywe drobnoustroje chorobotwórcze lub ich toksyny oraz inne formy zdolne do przeniesienia materiału genetycznego, o których wiadomo lub co do których istnieją wiarygodne podstawy do sądzenia, że wywołują choroby u ludzi i zwierząt, z wyłączeniem 18 01 80 i 18 01 82. Odpady te odbierane były przez jednostkę posiadającą zezwolenie m.in. na odbiór i transport odpadów niebezpiecznych (stosownie do zawartej umowy) tj.: firmę Małopolska Kolumna Transportu Sanitarnego Sp. z o.o. w Tarnowie i przekazywane do unieszkodliwienia do RAF-EKOLOGIA Sp. z o.o. w Jedliczu.

Przekazywanie odpadów odbywa się na podstawie kart przekazania odpadów, dodatkowo wystawiany jest przez RAF-EKOLOGIA Sp. z o.o. w Jedliczu dokument potwierdzający unieszkodliwienie zakaźnych odpadów medycznych lub zakaźnych odpadów weterynaryjnych. Pozostałe wytwarzane w Spółce odpady opakowaniowe takie jak papier, tektura, tworzywa sztuczne i szkło odbierane były przez firmy posiadające wymagane pozwolenie na gospodarowanie odbieranymi odpadami.

#### Niepubliczny Zakład Opieki Zdrowotnej Beata Krukowska – Bania SANATORIUM UZDROWISKOWE „BAJKA”

Sanatorium mieści się w centrum Horyńca-Zdroju w odrestaurowanym pałacu księżąt Ponińskich otoczonym 9-hektarowym parkiem z dwoma stawami i ścieżką zdrowia. W zakładzie stosuje się m.in. zabiegi borowinowe, kąpiele siarczkowe oraz rehabilitację ruchową. Sanatorium posiada możliwość przyjęcia 124 kuracjuszy.

Woda dla potrzeb socjalno – bytowych pobierana jest z gminnej sieci wodociągowej. Powstające w zakładzie ścieki socjalno - bytowe oraz wody opadowe odprowadzane są do gminnej kanalizacji, a następnie do oczyszczalni ścieków w Horyńcu-Zdroju eksploatowanej przez Usługi Komunalne Sp. z o.o. w Horyńcu-Zdroju. Do kąpeli leczniczych stosowana jest

woda siarczkowa kupowana z „Uzdrowiska Horyniec” Sp. z o.o. w Horyńcu-Zdroju. Powstające w zakładzie przyrodolecznym ścieki pozabiegowe odprowadzane są do cieków bez nazwy uchodzącym do potoku Radrużka, po oczyszczeniu na urządzeniach oczyszczających ścieki pozabiegowe. Sanatorium Uzdrowskie „BAJKA” posiada pozwolenie wodnoprawne udzielone decyzją Starosty Lubaczowskiego znak: RG.6341.27.2011 z dnia 16.06.2011 r. na odprowadzanie z obiektów sanatorium ścieków pozabiegowych do cieków bez nazwy uchodzącym do potoku Radrużka. Decyzja ta zobowiązuje m.in. do prowadzenia badań jakości odprowadzanych ścieków z częstotliwością 2 próbki w ciągu roku. Kontrolowana jednostka przesłała do WIOŚ Rzeszów Delegatura Przemysł sprawozdanie z badań ścieków pozabiegowych pobranych do badań w dniach 2.04.2014 r. i 19.09.2014 r. Z przedłożonych sprawozdań wynika, iż w pobranej próbce ścieków z dnia 2.04.2014 r. jest przekroczona wartość odczynu o 0,2 pH, pozostałe wskaźniki zanieczyszczeń w próbkach z dnia 2.04.2014 r. i 19.09.2014 r. spełniają warunki pozwolenia wodnoprawnego.

W zakładzie stosuje się m.in. zabiegi borowinowe, do których wykorzystywana jest borowina odkupowana z „Uzdrowiska Horyniec” Sp. z o.o. w Horyńcu-Zdroju.

W sanatorium wytwarzane są także odpady o kodzie 18 01 03\* - inne odpady, które zawierają żywe drobnoustroje chorobotwórcze lub ich toksyny oraz inne formy zdolne do przeniesienia materiału genetycznego, o których wiadomo lub co do których istnieją wiarygodne podstawy do sądenia, że wywołują choroby u ludzi i zwierząt, z wyłączeniem 18 01 80 i 18 01 82. Wytworzone w okresie objętym kontrolą odpady odbierane były przez firmę Małopolska Kolumna Transportu Sanitarnego Sp. z o.o. w Tarnowie, posiadającą zezwolenie m.in. na odbiór i transport odpadów niebezpiecznych (stosownie do umowy zawartej w dniu 1.04.2008 r. nr 318/08) i przekazywane do unieszkodliwienia do RAF-EKOLOGIA Sp. z o.o. w Jedliczu. Odpady przekazywane były na podstawie kart przekazania odpadów. Spółka RAF-EKOLOGIA Sp. z o.o. w Jedliczu wystawia dokument potwierdzający unieszkodliwienie zakaźnych odpadów medycznych lub zakaźnych odpadów weterynaryjnych.

Ustalenia kontroli wykazały, że kontrolowana jednostka przedłożyła Marszałkowi Województwa Podkarpackiego zbiorcze zestawienie danych o rodzajach i ilości odpadów, o sposobach gospodarowania nimi oraz o instalacjach i urządzeniach służących do odzysku i unieszkodliwiania odpadów za rok 2012, 2013 i 2014., jednakże w przesłanych zestawieniach nie uwzględniono wytwarzanego odpadu o kodzie 10 01 01 – żużle, popioły paleniskowe i pyły z kotłów.

W sanatorium eksploatowane są 2 kotły c.o. opalane węglem groszkiem o mocy:

- 380 kW – kocioł dwufunkcyjny do ogrzewania wody i c.o.,
- ok. 100 kW – na potrzeby kuchni, kombajnu z borowiną i zbiornika wody siarkowej.

Eksploatacja ww. kotłów nie wymaga pozwolenia ani zgłoszenia organowi ochrony środowiska. Kontrolowana jednostka nie wywiązała się z obowiązku wynikającego z art. 7 ustawy z dnia 17 lipca 2009 r. o systemie zarządzania emisjami gazów cieplarnianych i innych substancji i nie wprowadziła do Krajowego Ośrodka Bilansowania i Zarządzania Emisjami (KOBIZE) w wymaganym terminie informacji o emisji gazów cieplarnianych i innych substancji za rok 2014 [12].

### Usługi Komunalne Sp. z o.o w Horyńcu-Zdroju – oczyszczalnia ścieków

„Usługi Komunalne” Sp. z o.o. w Horyńcu-Zdroju eksploatuje między innymi oczyszczalnię ścieków typu „BIOBLOK” WS-400x4 zlokalizowaną w Horyńcu-Zdroju. Do oczyszczalni dopływają ścieki systemem kanalizacji sanitarnej z miejscowości Horyniec-Zdrój, Dziewięcierz – Osiedle, Wólka Horyniecka. Oczyszczalnia ścieków w Horyńcu-Zdroju składa się z czterech ciągów WS-400. W każdym ciągu znajduje się krata łukowa oraz 2 komory napowietrzania, 4 osadniki wtórne i komora stabilizacji osadu. W czasie kontroli pracowały dwa ciągi technologiczne.

Kontrolowana jednostka posiada pozwolenie wodnoprawne udzielone decyzją Starosty Lubaczowskiego znak: RG-6223-16/2010 z dnia 17.03.2010 r. wraz ze zmianą znak: RG.6341.30.2014 z dnia 30.05.2014 r. zezwalające na wprowadzanie oczyszczonych ścieków komunalnych z oczyszczalni zlokalizowanej w m. Horyniec-Zdrój do potoku Papiernia za pośrednictwem potoku Radrużka. Na terenie oczyszczalni wytwarzane są skratki i ustabilizowane komunalne osady ściekowe. W świetle obowiązujących przepisów na dzień kontroli, instalacja oczyszczalni ścieków w Horyńcu-Zdroju nie wymagała uregulowań formalno-prawnych w zakresie wytwarzania odpadów. Podczas kontroli nie stwierdzono nieprawidłowości w zakresie ochrony środowiska.

### Przedsiębiorstwo Handlowe TRANS-BENZ Leszek Urban Stacja Paliw

Stacja paliw zlokalizowana jest w miejscowości Horyniec-Zdrój przy ul. Jana III Sobieskiego. Teren związany ze stacją paliw obejmuje powierzchnię około 10 arów i zagospodarowany jest obiektem usługowym, instalacją do magazynowania i przeładunku paliw płynnych, instalacją do przeładunku gazu płynnego propan butan, drogą dojazdową oraz terenami zieleni.

Eksploatacja instalacji do magazynowania i przeładunku paliw płynnych wymaga zgłoszenia do organu ochrony środowiska na podstawie art. 152 ustawy Prawo ochrony środowiska [10]. Udokumentowano wniesienie zgłoszenia eksploatacji instalacji do Starosty Lubaczowskiego przy piśmie z dnia 24.09.2008r. Nie przedłożono do organu ochrony środowiska zmian w zakresie danych i informacji zawartych w zgłoszeniu (na podstawie art. 152 ust. 6 ustawy Prawo ochrony środowiska) w związku z zaprzestaniem sprzedaży benzyny silnikowej i oleju napędowego na terenie stacji paliw i eksploatacją instalacji na własne potrzeby.

Budynek usługowy na terenie stacji paliw posiada węzeł wodno-kanalizacyjny. Woda pobierana jest z gminnej sieci wodociągowej na podstawie umowy zawartej z Usługi Komunalne Sp. z o.o. w Horyńcu-Zdroju, natomiast ścieki bytowe odprowadzane są do zbiornika bezodpływowego.

W kontrolowanym okresie na terenie Stacji paliw w Horyńcu-Zdroju nie zostały wytworzone odpady; nie miały miejsca zdarzenia skutkujące wyciekami paliwa. W związku z tym nie zachodziła konieczność stosowania sorbentu do likwidacji wycieków lub rozlewów paliwa.

W kontrolowanym okresie Przedsiębiorstwo Handlowe TRANS-BENZ Leszek Urban objęte było obowiązkiem:

- naliczania opłat za korzystanie ze środowiska za przeładunek benzyn silnikowych, spalanie paliw w silnikach spalinowych środków transportu i przedstawiania tych informacji Marszałkowi Województwa Podkarpackiego;

- wprowadzania rocznych raportów do Krajowej bazy o emisjach gazów cieplarnianych i innych substancji.

Kontrolowany podmiot nie przedstawił do wglądu dokumentów potwierdzających sporządzenie wykazu zawierającego zbiorcze zestawienie informacji o zakresie korzystania ze środowiska oraz o wysokości należnych opłat za 2014 r. Nie udokumentowano również wprowadzenia rocznych raportów za 2012 r., 2013 r. i 2014 r. do Krajowego Ośrodka Bilansowania i Zarządzania Emisjami (KOBIZE) o emisjach gazów cieplarnianych i innych substancji [12].

#### Niepubliczny Zakład Opiekuńczo-Lecznicy "Ostoja"

Do podstawowych zadań Niepublicznego Zakładu Opiekuńczo-Lecznicy "OSTOJA" Wacław Rejman w Podemsczyźnie należy udzielanie świadczeń zdrowotnych finansowanych ze środków publicznych ubezpieczonym oraz innym osobom uprawnionym do tych świadczeń na podstawie odrębnych przepisów.

Na potrzeby obiektu eksploatowane jest m.in.: ujęcie wody podziemnej, oczyszczalnia ścieków typu BIOPAN oraz kotłownia gazowa.

NZOL „Ostoja” pobiera wodę przeznaczoną do spożycia z gminnej sieci wodociągowej na podstawie umowy zawartej z „Usługi Komunalne” Sp. z o.o. w Horyńcu-Zdroju. Woda na cele socjalno-bytowe (mycie, sprzątanie, pranie) pobierana jest z własnego ujęcia. Starosta Lubaczowski decyzją znak: RG-6223-87/2005 z dnia 22.11.2005 r. udzielił Niepublicznemu Zakładowi Opiekuńczo-Lecznicy „Ostoja” w m. Podemsczyzna pozwolenia wodnoprawnego na pobór wód podziemnych z utworów czwartorzędowych ze studni wierconej S-1 zlokalizowanej w Podemsczyźnie.

Zakład eksploatuje oczyszczalnię ścieków wyłącznie na potrzeby własne obiektu. Ścieki po oczyszczeniu odprowadzane są do ziemi za pośrednictwem drenażu rozsączającego. Starosta Lubaczowski decyzją znak: RG-6223-11/2007 z dnia 29.05.2007 r. udzielił Niepublicznemu Zakładowi Opiekuńczo-Lecznicy „Ostoja” w m. Podemsczyzna pozwolenia wodnoprawnego na wprowadzanie oczyszczonych ścieków bytowo-gospodarczych z oczyszczalni typu BIOPAN do ziemi za pośrednictwem drenażu rozsączającego. Zgodnie z posiadanym pozwoleniem wodnoprawnym Zakład w 2014 r. zobowiązany był do wykonania 4 analiz ścieków dopływających i odpływających z oczyszczalni. Ustalenia kontroli wykazały, że w 2014r. Zakład nie przeprowadził badań jakości ścieków i nie przedkładał do WIOŚ sprawozdań z pomiarów ilości pobieranej wody.

Opracowano i wdrożono do stosowania „Procedurę postępowania z odpadami medycznymi i instrukcję stanowiskową” zatwierdzoną przez Dyrektora NZOL. Procedura dotyczy zasad postępowania z odpadami medycznymi pochodzącymi z gabinetów lekarskich, zabiegowych i innych zakładów udzielających świadczenia zdrowotne od momentu powstania do momentu oddania do utylizacji. Wytworzone odpady medyczne o kodzie 18 01 03\* – inne odpady, które zawierają żywe drobnoustroje chorobotwórcze lub ich toksyny oraz inne formy zdolne do przeniesienia materiału genetycznego, o których wiadomo lub co do których istnieją wiarygodne podstawy do sądzenia, że wywołują choroby u ludzi i zwierząt, z wyłączeniem 18 01 80 i 18 01 82 przekazywano na podstawie umowy odbiorcy tj. Małopolskiej Kolumnie



Transportu Sanitarnego Sp. z o.o. Spółka RAF-EKOLOGIA Sp. z o.o. w Jedliczu wystawiła dokument potwierdzający unieszkodliwienie zakaźnych odpadów medycznych.

Zgodnie z Rozporządzeniem Ministra Środowiska z dnia 2 lipca 2010 r. w sprawie przypadków, w których wprowadzanie gazów lub pyłów do powietrza z instalacji nie wymaga pozwolenia [14] użytkowane w zakładzie źródła energetycznego spalania paliw tj. 3 kotły o łącznej mocy 142 kW opalane paliwem gazowym, z uwagi na nominalną moc cieplną nie wymagają uzyskania pozwolenia na emitowanie gazów lub pyłów do powietrza ani dokonania zgłoszenia do organu ochrony środowiska – zgodnie z Rozporządzeniem Ministra Środowiska z dnia 2 lipca 2010 r. w sprawie rodzajów instalacji, których eksploatacja wymaga zgłoszenia [13]. Niepubliczny Zakład Opiekuńczo-Lecznicy „Ostoja” nie wywiązał się z obowiązku wynikającego z art. 7 ustawy z dnia 17 lipca 2009 r. o systemie zarządzania emisjami gazów cieplarnianych i innych substancji i nie wprowadził do „Krajowej bazy” w wymaganym terminie informacji o emisjach gazów cieplarnianych i innych substancji za rok 2014 [12]. Ponadto kontrolowana jednostka w wykazie zawierającym zbiorcze zestawienie informacji o zakresie korzystania ze środowiska oraz o wysokości należnych opłat za 2014r. przesłanym do marszałka województwa nie uwzględniła danych dotyczących wprowadzania ścieków z oczyszczalni do ziemi.

### **3.2. Uzdrowisko Iwonicz-Zdrój**

W 2015 r. zaplanowano kontrolę 5 podmiotów znajdujących się w ewidencji Wojewódzkiego Inspektoratu Ochrony Środowiska w Rzeszowie prowadzących działalność na terenie obszarów ochrony uzdrowiskowej uzdrowiska Iwonicz-Zdrój. Są to:

- Gmina Iwonicz-Zdrój, Al. Słoneczna 28, 38-440 Iwonicz-Zdrój,
- Uzdrowisko Iwonicz S.A. w Iwoniczu-Zdroju, ul. Torosiewicza 2, 38-440 Iwonicz-Zdrój,
- Centrum Rehabilitacji Rolników Kasy Rolniczego Ubezpieczenia Społecznego w Iwoniczu-Zdroju, ul. ks. Jana Rąba 22, 38-440 Iwonicz-Zdrój
- Zakład Gospodarki Komunalnej w Iwoniczu-Zdroju, ul. Zdrojowa 122, 38-440 Iwonicz-Zdrój,
- Grosar Sp. z o.o. Stacja Paliw w Iwoniczu, ul. Floriańska 52 a, 38-440 Iwonicz-Zdrój

#### Gmina Iwonicz-Zdrój

Kontrola gminy Iwonicz-Zdrój została przeprowadzona w zakresie gospodarki odpadami, ochrony powietrza i zgodnie z wytycznymi do wojewódzkiego cyklu pt. „*Ocena przestrzegania wymagań ochrony środowiska przez podmioty prowadzące działalność na obszarach ochrony uzdrowiskowej*”. Obszar Gminy Iwonicz-Zdrój posiada status uzdrowiska. Minister Zdrowia decyzją Nr 20 znak: MZ-OZU-520-15606-2/GR/09 z dnia 13.02.2009 r., potwierdził możliwość prowadzenia lecznictwa uzdrowiskowego na obszarze uznanym za uzdrowisko Iwonicz-Zdrój oraz ustalił w oparciu o przedstawione świadectwa potwierdzające właściwości lecznicze naturalnych surowców i właściwości lecznicze klimatu, następujące kierunki lecznicze dla uzdrowiska Iwonicz-Zdrój: choroby ortopedyczno-urazowe, choroby układu nerwowego, choroby reumatologiczne, choroby górnych dróg oddechowych, choroby układu trawienia, otyłość, osteoporoza, choroby kobiece. Ww. decyzja została zmieniona decyzją Nr 64 Ministra Zdrowia znak: MZ-OZU-520-29385-1/WS/11 z dnia 10.09.2012 r., w zakresie

zwiększenia kierunków leczniczych dla uzdrowiska Iwonicz-Zdrój o kierunek leczniczy choroby skóry. Minister Zdrowia w uzasadnieniu ww. decyzji z dnia 13.02.2009 r. stwierdził m.in., że obszar uzdrowiska Iwonicz-Zdrój spełnia określone w przepisach o ochronie środowiska wymagania w stosunku do środowiska, posiada infrastrukturę techniczną w zakresie gospodarki wodno-ściekowej, energetyki, transportu zbiorowego, a także prowadzi właściwą gospodarkę odpadami. Stwierdził również, że głównym generatorem hałasu i wzrostu zanieczyszczenia powietrza jest komunikacja samochodowa. W związku z tym wskazał działania, które należy przeprowadzić w celu poprawy warunków środowiskowych, tj. działania w zakresie:

- przebudowy układu komunikacyjnego, w celu wyłączenia z ruchu samochodowego części ulic znajdujących się w strefie „A” ochrony uzdrowiskowej,
- ograniczenia emisji akustycznej pochodzącej głównie z komunikacji samochodowej,
- poprawy stanu technicznego dróg,
- usytuowania pasów zieleni na odcinkach ulic i dróg najbardziej narażonych na hałas,
- systematycznych pomiarów klimatu akustycznego i stanu sanitarnego powietrza.

Działania Gminy wpływające na poprawę warunków środowiskowych, polegały m.in. na remoncie nawierzchni ulic w strefie A ochrony uzdrowiskowej, zmianie organizacji ruchu w centrum miasta, wprowadzeniu ograniczeń dla ruchu pojazdów powyżej 3,5 tony, tworzeniu zieleni izolacyjnej w miejscach umożliwiających sadzenie drzew czy krzewów.

Rada Miejska w Iwoniczu-Zdroju uchwałą Nr XXIII/173/2012 z dnia 29 października 2012 r. uchwaliła Statut Uzdrowiska Iwonicz-Zdrój, obowiązujący w granicach administracyjnych Gminy Iwonicz-Zdrój. Ww. Statut został zmieniony uchwałą Nr XXXII/231/2013 Rady Miejskiej w Iwoniczu-Zdroju z dnia 24 maja 2013 r.

Zgodnie ze statutem na obszarze Uzdrowiska zostały wydzielone trzy strefy ochrony uzdrowiskowej A, B i C. W strefie A ochrony uzdrowiskowej zlokalizowane są urzędnia i obiekty lecznictwa uzdrowiskowego i inne obiekty służące obsłudze pacjenta.

Zgodnie ze statutem na terenie Uzdrowiska Iwonicz-Zdrój zlokalizowane są następujące zakłady lecznictwa uzdrowiskowego:

- Szpital Uzdrowiskowy „Excelsior” Uzdrowiska Iwonicz S.A.
- Sanatorium Uzdrowiskowe „Biały Orzeł” Uzdrowiska Iwonicz S.A.
- Sanatorium Uzdrowiskowe „Pod Jodłą” Uzdrowiska Iwonicz S.A.
- Sanatorium Uzdrowiskowe „Stare Łazienki” Uzdrowiska Iwonicz S.A.
- Sanatorium Uzdrowiskowe „Ustronie” Uzdrowiska Iwonicz S.A.
- Sanatorium Uzdrowiskowe „Stomil – Ziemowit”
- Sanatorium Uzdrowiskowe „Wisła – Margot”
- Sanatorium Uzdrowiskowe „Centrum Promocji Zdrowia Sanvit
- Sanatorium Uzdrowiskowe Centrum Rehabilitacji Rolników „KRUS”
- Sanatorium Uzdrowiskowe „Górnik”
- Sanatorium Uzdrowiskowe „Piast”
- Uzdrowiskowy Zakład Przyrodolecznicy Uzdrowiska Iwonicz S.A.
- Przychodnia Uzdrowiskowa Uzdrowiska Iwonicz S.A.

W strefie A ochrony uzdrowiskowej prowadzone jest wydobywanie ropy naftowej i gazu ziemnego ze złoża „Iwonicz-Zdrój” przez PGNiG S.A. w Warszawie, Oddział w Sanoku –

Kopalnia Równe. Odwierty ropy naftowej i gazu ziemnego zlokalizowane są również w strefach B i C ochrony uzdrowiskowej.

Na terenie Gminy Iwonicz-Zdrój wprowadzono obowiązek selektywnego zbierania wytwarzanych odpadów komunalnych. Gmina Iwonicz-Zdrój osiągnęła wymagany poziom ograniczenia masy odpadów komunalnych ulegających biodegradacji kierowanych do składowania określony w załączniku do rozporządzenia Ministra Środowiska z dnia 25 maja 2012 r. w sprawie poziomów ograniczenia masy odpadów komunalnych ulegających biodegradacji przekazywanych do składowania oraz sposobu obliczania poziomu ograniczania masy tych odpadów [15]. Osiągnęła również wymagane poziomy recyklingu i przygotowania do ponownego użycia następujących frakcji odpadów komunalnych: papieru, metali, tworzyw sztucznych i szkła oraz recyklingu, przygotowania do ponownego użycia i odzysku innymi metodami innych niż niebezpieczne odpadów budowlanych i rozbiórkowych, określone w tabelach nr 1 i nr 2 w załączniku do rozporządzenia Ministra Środowiska z dnia 29 maja 2012 r. w sprawie poziomów recyklingu, przygotowania do ponownego użycia i odzysku innymi metodami niektórych frakcji odpadów komunalnych [16].

Głównymi źródłami emisji zanieczyszczeń powietrza na obszarze gminy Iwonicz-Zdrój są procesy spalania paliw dla celów energetycznych i produkcyjnych oraz komunikacja samochodowa (przez obszar gminy prowadzą drogi – krajowa, powiatowe i gminne). W strefie A i B ochrony uzdrowiskowej obiekty lecznictwa uzdrowiskowego i użyteczności publicznej, podmioty gospodarcze wyposażone są w kotłownie gazowe.

Podczas kontroli stwierdzono, że gmina nie sporządziła i nie wprowadziła do bazy Krajowego Ośrodka Bilansowania i Zarządzania Emisjami (KOBIZE) raportów zawierających informacje wskazane w art. 6 ust. 2 pkt 1-5 ustawy z dnia 17 lipca 2009 r. o systemie zarządzania emisjami gazów cieplarnianych i innych substancji [12].

#### Uzdrowisko Iwonicz S. A.

Spółka Akcyjna Uzdrowisko Iwonicz prowadzi działalność leczniczo-uzdrowiskową w następujących obiektach: Zakład Przyrodolecznicy, Pijalnię Wód, Sanatoria „Biały Orzeł”, „Pod Jodłą”, „Stare Łazienki”, „Ustronie”, Szpital Uzdrowiskowy „Excelsior”. Spółka prowadzi produkcję soli iwonickiej, kostki borowinowej iwonickiej i kosmetyków w Zakładzie Produkcji Zdrojowej w Lubatówce. Uzdrowisko Iwonicz S. A. prowadzi rehabilitację pacjentów w następujących kierunkach leczenia chorób: układu nerwowego, reumatologiczne, układu trawienia, górnych dróg oddechowych, schorzeń ortopedyczno-urazowych i osteoporozy.

W zakresie działalności uzdrowiskowej Spółka prowadzi działalność górnictwem w ramach Uzdrowiskowego Zakładu Górniczego w Iwoniczu Zdroju. Działalność górnictwem prowadzona jest w oparciu o decyzję Dyrektora Okręgowego Urzędu Górniczego w Krośnie zatwierdzającą plan ruchu Uzdrowiskowego Zakładu Górniczego na okres od 24.09.2012 r. do 31.12.2015 r., oraz koncesję Ministra Środowiska Nr 33/92 z 30 września 1992 r. na wydobywanie wód leczniczych ze złóż w m. Iwonicz Zdrój. Eksploatacja prowadzona jest za pomocą ujęć odwiertowych: Elin 7, Emma, Iwonicz II, Zofia 6, Klimkówka 27, Lubatówka 12, Lubatówka 14. Dla wód z tych ujęć Narodowy Instytut Zdrowia Publicznego-Państwowy Zakład Higieny w 2008 roku wydał świadectwa potwierdzające ich właściwości lecznicze.

Wody lecznicze wykorzystywane są w lecznictwie uzdrowiskowym oraz do produkcji soli jodobromowej iwonickiej i wyrobów kosmetycznych.

Zabiegi lecznicze z zastosowaniem kąpeli mineralnych wykonywane są w Zakładzie Przyrodolecznictwa „Excelsior” oraz Uzdrowiskowym Zakładzie Przyrodolecznictwa. Do zabiegów wykorzystywana jest wyłącznie woda lecznicza z odwiertu Elin 7. W Zakładzie Produkcji Zdrojowej stosowana jest woda z odwiertu Lubatówka 12, a w Pijalni Wód Mineralnych wody z odwiertów Elin 7 i Iwonicz II. Ponadto Spółka prowadzi sprzedaż wód leczniczych do obiektów zewnętrznych tj. Sanatorium Uzdrowiskowego Górnik, Sanatorium Uzdrowiskowego Sanvit, Sanatorium Uzdrowiskowego Piast, Sanatorium Uzdrowiskowego Stomil Ziemowit.

Ścieki komunalne z eksploatowanych obiektów Spółki Uzdrowisko Iwonicz odprowadzane są do urządzeń kanalizacyjnych administrowanych przez Zakład Gospodarki Komunalnej w Iwoniczu Zdroju, a następnie kierowane do oczyszczalni ścieków w Krośnie, administrowanej przez Miejskie Przedsiębiorstwo Gospodarki Komunalnej Krośnieński Holding Komunalny Spółka z o. o. w Krośnie. Odprowadzanie ścieków realizowane jest na podstawie Umowy Nr 15/2003 zawartej w dniu 17 września 2003 r w zakresie dostarczania wody oraz odprowadzania ścieków sanitarnych do urządzeń kanalizacyjnych odbiorcy – ZGK w Iwoniczu Zdroju. Ilość odprowadzanych ścieków określana jest na podstawie ilości dostarczonej wody z wodociągu gminnego oraz ilości pobranej wody z ujęcia powierzchniowego z potoku Iwoniczanka oraz ilości zużytych wód leczniczych.

W zakresie postępowania z odpadami medycznymi w Uzdrowisku Iwonicz S. A. obowiązuje Instrukcja wewnętrzna Nr 21 opracowana 18 września 2012 r. i zatwierdzona do stosowania przez Prezesa Zarządu z dnia 26 września 2012 r. Podczas kontroli ustalono, że odpady były prawidłowo magazynowane i przekazywane podmiotom posiadającym stosowne zezwolenia.

Przeprowadzona w ramach realizacji wojewódzkiego cyklu kontrola Uzdrowiska Iwonicz S. A. nie wykazała nieprawidłowości.

### Centrum Rehabilitacji Rolników Kasy Rolniczego Ubezpieczenia Społecznego w Iwoniczu-Zdroju

Centrum Rehabilitacji Rolników Kasy Rolniczego Ubezpieczenia Społecznego w Iwoniczu-Zdroju zlokalizowane są w strefie A ochrony uzdrowiskowej uzdrowiska Iwonicz-Zdrój. Kontrolowany podmiot prowadzi działalność w zakresie lecznictwa uzdrowiskowego i rehabilitacji leczniczej. Zgodnie ze Statutem Centrum Rehabilitacji Rolników KRUS świadczenia obejmują w szczególności: codzienną opiekę medyczną, zabiegi przyrodolecznictwa, fizjoterapeutyczne, inne zabiegi rehabilitacyjne i leczenie farmakologiczne dostępne w obiektach oraz wyżywienie. W kontrolowanym podmiocie leczone są przede wszystkim schorzenia reumatologiczne, narządu ruchu i górnych dróg oddechowych, urazowo-ortopedyczne. W Centrum Rehabilitacji Rolników KRUS wykonywane są następujące zabiegi z wykorzystaniem naturalnych surowców leczniczych: kąpiele mineralne, inhalacje ultradźwiękowe – solankowe, sucha kąpiel CO<sub>2</sub>.

Kontrolowany podmiot wytworzone odpady medyczne o kodzie 18 01 03\* przekazuje Firmie Małopolska Kolumna Transportu Sanitarnego Sp. z o.o. w Tarnowie na podstawie umowy nr 251/08 zawartej w dniu 1 kwietnia 2008 r. wraz z późniejszym aneksem. Odbiorca odpadów posiada zezwolenie na prowadzenie działalności w zakresie zbierania i transportu ww. odpadów. Centrum Rehabilitacji Rolników KRUS posiada Instrukcję postępowania z odpadami medycznymi o kodach 18 01 03\* (materiał zakaźny zainfekowany np. opatrunki, sprzęt jednorazowy itp.), w której określono zasady postępowania z odpadami medycznymi. Odpady medyczne (kod: 18 01 03\*) przekazywane są do utylizacji Spółce RAF- EKOLOGIA w Jedliczu. Spółka RAF-EKOLOGIA Sp. z o.o. w Jedliczu wystawiała dokument potwierdzający unieszkodliwienie zakaźnych odpadów medycznych. W prowadzonej działalności leczniczej Centrum Rehabilitacji Rolników KRUS w Iwoniczu-Zdroju nie stosuje się borowiny.

Wodę do celów socjalno - bytowych oraz przygotowania kąpieeli leczniczych leczniczej Centrum Rehabilitacji Rolników KRUS w Iwoniczu-Zdroju pobiera z sieci wodociągowej administrowanej przez Zakład Gospodarki Komunalnej w Iwoniczu-Zdroju zgodnie z posiadaną umową dot. dostawy wody i odbioru ścieków komunalnych. Zużycie wody określane jest na podstawie wskazań wodomierza. Ścieki bytowe oraz zużyte kąpiele lecznicze odprowadzane są do kanalizacji sanitarnej administrowanej przez Zakład Gospodarki Komunalnej w Iwoniczu-Zdroju na podstawie zawartej umowy. Podczas kontroli nie stwierdzono nieprawidłowości w zakresie ochrony środowiska.

#### Zakład Gospodarki Komunalnej w Iwoniczu-Zdroju

Zakład Gospodarki Komunalnej w Iwoniczu-Zdroju jest jednostką organizacyjną Gminy Iwonicz- Zdrój, powołaną Uchwałą Rady Miejskiej do realizacji zadań własnych Gminy. Zakres działania Zakładu obejmuje eksploatację wodociągów i zaopatrzenie w wodę, eksploatację sieci kanalizacyjnej, utrzymanie czystości i porządku, w tym zimowe utrzymanie dróg, eksploatację szaleatów miejskich, utrzymanie gminnej zieleni i zadrzewienia, zadania w zakresie dróg, ulic, mostów, placów w szczególności remonty i drobne naprawy. Kontrola została przeprowadzona w ramach realizacji cykli kontrolnych pt.: Sprawdzenie realizacji zadań gminnych jednostek organizacyjnych w zakresie ustawy o utrzymaniu czystości i porządku w gminach i Ocena przestrzegania wymagań ochrony środowiska przez podmioty prowadzące działalność na terenach uzdrowiskowych.

Zakład Gospodarki Komunalnej w Iwoniczu-Zdroju eksploatuje ujęcie wody z potoku Iwoniczkiego z ujęcia „Turówka” dla potrzeb komunalnych Iwonicza-Zdroju. Woda uzdatniana jest na Stacji Uzdatniania Wody przy ujęciu „Turówka” w Iwoniczu-Zdroju. Zakład posiada pozwolenie wodnoprawne udzielone decyzją Starosty Krośnieńskiego znak: OSR-6223/19/02 z dnia 9 lipca 2002 r. na pobór wody powierzchniowej z ujęcia „Pod Skocznią” i z ujęcia „Turówka”. Ujęcie „Pod skocznią” w 2014 i 2015 r. do dnia kontroli, nie było eksploatowane. Zakład zawarł umowę na odbiór ścieków znak: ZWK/08/2011 z dnia 1 czerwca 2011 r. z Miejskim Przedsiębiorstwem Gospodarki Komunalnej – Krośnieński Holding Komunalny Sp. z o.o. dot. przyjęcia ścieków pochodzących z sieci kanalizacyjnej należącej do Gminy Iwonicz-Zdrój i wprowadzanych do sieci kanalizacyjnej pozostającej w posiadaniu

i eksploatacji Spółki. Ponadto Zakład wprowadza do wód potoku Iwonickiego ścieki przemysłowe ze Stacji Uzdatniania Wody TURÓWKA.

Zakład Gospodarki Komunalnej w Iwonicz-Zdroju realizuje zadania gminnych jednostek organizacyjnych w zakresie ustawy o utrzymaniu czystości i porządku w gminach. W związku ze zmianami przepisów, wprowadzonymi ustawą o utrzymaniu czystości i porządku w gminie, Zakład Gospodarki Komunalnej w Iwonicz-Zdroju jako jednostka gminna nie mógł startować w przetargu na odbieranie odpadów komunalnych. Od dnia 1 lipca 2013 r. zakład prowadzi działalność polegającą na odbieraniu odpadów komunalnych od właścicieli nieruchomości, na których nie zamieszkują mieszkańcy, a powstają odpady komunalne, na terenie miasta i gminy Iwonicz-Zdrój.

W trakcie kontroli stwierdzono następujące nieprawidłowości:

- brak zabezpieczenia miejsc parkowania pojazdów przed emisją zanieczyszczeń do gruntu. Zakład nie wyposażył bazy w system zagospodarowania wód opadowych. Nie udokumentowano mycia i dezynfekcji wszystkich posiadanych pojazdów. Ponadto nie wyposażono wszystkich pojazdów do odbierania odpadów komunalnych w system monitoringu bazujący na systemie pozycjonowania satelitarnego,
- Zakład nie posiadał pozwolenia wodnoprawnego na wprowadzanie wód opadowych z terenu bazy magazynowo-transportowej do potoku Iwonickiego,
- nie został osiągnięty wymagany poziom recyklingu i przygotowania do ponownego użycia papieru, metali, tworzyw sztucznych i szkła za lata 2012 i 2014,
- w posiadanym przez Zakład zezwoleniu na transport odpadów nie uwzględniono odpadów opakowaniowych,
- Zakład Gospodarki Komunalnej nie sporządzał kart ewidencji odpadów wytwarzanych w związku z prowadzoną działalnością,
- magazynowanie olejów opadowych odbywało się niezgodnie z rozporządzeniem Ministra Gospodarki i Pracy z dnia 4 sierpnia 2004 r. w sprawie szczegółowego sposobu postępowania z olejami opadowymi [17].

#### Grosar Sp. z o.o. Stacja Paliw w Iwoniczu

Stacja paliw Grosar Sp. z o.o. w Iwoniczu zlokalizowana jest w strefie C ochrony uzdrowiskowej. Przedmiotem działalności Spółki jest sprzedaż oleju napędowego, benzyn bezołowiowych, gazu płynnego, konfekcjonowanych artykułów spożywczych i przemysłowych, płynów eksploatacyjnych, olejów, smarów i artykułów samochodowych, a także działalność gastronomiczna. Poza odpadami komunalnymi w związku z prowadzoną działalnością stacja paliw wytworzyła odpad tłuszczowy posmażalniczych o kodzie 02 03 04 (surowce i produkty nie nadające się do spożycia i przetwórstwa) i odpadów o kodzie 16 02 13\* zużyte urządzenia zawierające niebezpieczne elementy inne niż wymienione w 16 02 09 do 16 02 12. Odpady gromadzone były w wydzielonych miejscach przeznaczonych do tego celu, opisane kodem. Odbiorcą odpadów posmażalniczych o kodzie 02 03 04 jest firma M-Projekt Krzysztof Montewski, 30-147 Kraków ul. Na Błonie 9A/219, z którą Spółka Grosar posiada Umowę współpracy Nr 357/R/W/2012 w zakresie odbioru i utylizacji odpadów zawartą w dniu 16 stycznia 2013 r. Wytworzone odpady przekazywane są podmiotom posiadającym wymagane pozwolenia na wykonywanie prowadzonej działalności.

Podczas kontroli stwierdzono nieterminowe sporządzenie raportów do Krajowego Ośrodka Bilansowania i Zarządzania Emisjami KOBIZE za lata: 2013 i 2014 tj. w dniu 10-03-2015 r.

### **3.3.Uzdrowisko Rymanów-Zdrój**

W 2015 r. skontrolowano następujące podmioty prowadzące działalność na obszarach ochrony uzdrowskiej Uzdrowiska Rymanów-Zdrój:

- Gmina Rymanów, ul. Mitkowskiego 14 a, 38-480 Rymanów,
- Uzdrowisko Rymanów S.A., ul. Zdrojowa 48, 38-480 Rymanów,
- Uzdrowisko Rymanów S.A. Zakład Produkcji Wód w Desznie,
- Rolnicza Spółdzielnia Produkcyjna w Wisłoczku, 38-480 Rymanów,
- Zakład Gospodarki Komunalnej w Rymanowie, ul. Osiedle 40, 38-480 Rymanów.

#### Gmina Rymanów

Kontrola Gminy Rymanów została przeprowadzona w ramach realizacji wojewódzkich cykli kontrolnych pt.: Ochrona zbiorników wodnych przed zanieczyszczeniami i Ocena przestrzegania wymagań ochrony środowiska przez podmioty prowadzące działalność na terenach uzdrowskich, a także w zakresie gospodarki odpadami.

Rada Miejska Gminy Rymanów Uchwałą Nr XXIV/274/12 Rady Miejskiej w Rymanowie z dnia 22 czerwca 2012 r. uchwaliła dla Uzdrowiska Rymanów-Zdrój Statut Uzdrowiska. Minister Zdrowia decyzją Nr 21 znak: MZ-OZU-520-15533-4/GR/09 z dnia 20 lutego 2009 r. potwierdził możliwość prowadzenia lecznictwa uzdrowskiego na obszarze uznanym za uzdrowisko Rymanów-Zdrój. W decyzji tej określono, w oparciu o przedstawione świadectwo potwierdzające właściwości lecznicze naturalnych surowców i właściwości lecznicze klimatu, następujące kierunki lecznicze dla uzdrowiska Rymanów-Zdrój: choroby ortopedyczno-urazowe, choroby kardiologiczne i nadciśnienie, choroby górnych dróg oddechowych, choroby dolnych dróg oddechowych, choroby nerek i dróg moczowych.

Minister Zdrowia w uzasadnieniu ww. decyzji z dnia 20.02.2009 r. stwierdził m.in., że obszar uzdrowiska Rymanów-Zdrój spełnia określone w przepisach o ochronie środowiska wymagania w stosunku do środowiska, posiada infrastrukturę techniczną w zakresie gospodarki wodnościekowej, energetyki, transportu zbiorowego, a także prowadzi właściwą gospodarkę odpadami. Stwierdził również, że głównym generatorem hałasu i wzrostu zanieczyszczenia powietrza jest komunikacja samochodowa. W związku z tym wskazał działania, które należy przeprowadzić w celu poprawy warunków środowiskowych, tj. działania w zakresie:

- przebudowy układu komunikacyjnego, w celu wyłączenia z ruchu samochodowego części ulic znajdujących się w strefie A ochrony uzdrowskiej,
- ograniczenia emisji akustycznej pochodzącej głównie z komunikacji samochodowej,
- poprawy stanu technicznego dróg,
- usytuowania pasów zieleni na odcinkach ulic i dróg najbardziej narażonych na hałas,
- systematycznych pomiarów klimatu akustycznego i stanu sanitarnego powietrza.

Gmina przeprowadziła działania wpływające na poprawę warunków środowiskowych, które polegały m.in. na remoncie nawierzchni ulic w strefie A ochrony uzdrowskiej, zmianie organizacji ruchu w centrum miejscowości Rymanów-Zdrój, wprowadzeniu ograniczeń dla

ruchu pojazdów, tworzeniu zieleni izolacyjnej w miejscach umożliwiających sadzenie drzew czy krzewów.

Ścieki komunalne ze skanalizowanej części Gminy Rymanów odprowadzane są do mechaniczno-biologicznej oczyszczalni ścieków w Rymanowie. Gmina Rymanów w 2015 r. zakończyła realizację inwestycji pn. „Rozbudowa i modernizacja oczyszczalni ścieków w Rymanowie - II etap”.

Gmina Rymanów osiągnęła wymagany poziom ograniczenia masy odpadów komunalnych ulegających biodegradacji kierowanych do składowania określony w załączniku do rozporządzenia Ministra Środowiska z dnia 25 maja 2012 r. w sprawie poziomów ograniczenia masy odpadów komunalnych ulegających biodegradacji przekazywanych do składowania oraz sposobu obliczania poziomu ograniczania masy tych odpadów [15]. Osiągnęła również wymagane poziomy recyklingu i przygotowania do ponownego użycia następujących frakcji odpadów komunalnych: papieru, metali, tworzyw sztucznych i szkła oraz recyklingu, przygotowania do ponownego użycia i odzysku innymi metodami innych niż niebezpieczne odpadów budowlanych i rozbiórkowych, określone w tabelach nr 1 i nr 2 załącznika do rozporządzenia Ministra Środowiska z dnia 29 maja 2012 r. w sprawie poziomów recyklingu, przygotowania do ponownego użycia i odzysku innymi metodami niektórych frakcji odpadów komunalnych [16].

Ustalenia kontroli wykazały, że nie sporządzono i nie wprowadzono do bazy Krajowego Ośrodka Bilansowania i Zarządzania Emisjami (KOBIZE) raportów zawierających informacje wskazane w art. 6 ust. 2 pkt 1-5 ustawy z dnia 17 lipca 2009 r. o systemie zarządzania emisjami gazów cieplarnianych i innych substancji [12].

### Uzdrowisko Rymanów S.A.

Uzdrowisko Rymanów S.A. w Rymanowie-Zdroju prowadzi działalność w zakresie lecznictwa uzdrowiskowego i rehabilitacji leczniczej. Działalność prowadzona jest w następujących obiektach:

- Sanatorium Uzdrawiskowe „MARIA” (ilość miejsc - 70) o profilu: choroby płuc; ortopedia i traumatologia narządu ruchu; reumatologia; kardiologia; rehabilitacja medyczna; balneologia i medycyna fizykalna;
- Sanatorium Uzdrawiskowe „TERESA” (ilość miejsc – 55) o profilu: choroby płuc; ortopedia i traumatologia narządu ruchu; reumatologia; kardiologia; rehabilitacja medyczna; balneologia i medycyna fizykalna;
- Sanatorium Uzdrawiskowe „GOŁĄBEK – OPATRZNOŚĆ” dla dorosłych (ilość miejsc - 30) profil: choroby płuc; ortopedia i traumatologia narządu ruchu; reumatologia; kardiologia; rehabilitacja medyczna; balneologia i medycyna fizykalna
- Sanatorium Uzdrawiskowe „GOŁĄBEK – OPATRZNOŚĆ” dla dzieci (ilość miejsc 41) - profil: choroby płuc; rehabilitacja medyczna; balneologia i medycyna fizykalna;
- Sanatorium Uzdrawiskowe „ANNA – STAŚ” (ilość miejsc 94) - profil: choroby płuc; rehabilitacja medyczna; balneologia i medycyna fizykalna
- Szpital Uzdrawiskowy „ESKULAP”: Oddział Kardiologiczny (ilość miejsc 53) - profil: kardiologia; rehabilitacja medyczna; balneologia i medycyna fizykalna, Oddział Uzdrawiskowy Sanatoryjny (ilość miejsc 75) -profil: choroby płuc; ortopedia



- i traumatologia narządu ruchu; reumatologia, kardiologia; rehabilitacja medyczna; balneologia i medycyna fizykalna, Oddział Pulmonologiczny (ilość miejsc 28) –profil: choroby płuc; rehabilitacja medyczna; balneologia i medycyna fizykalna, Oddział Rehabilitacji Pulmonologicznej(ilość miejsc 19) – profil: choroby płuc; rehabilitacja medyczna; balneologia i medycyna fizykalna;
- Szpital Uzdrowski „ZIMOWIT” dla dzieci - Oddział Uzdrowski Szpitalny dla dzieci (ilość miejsc 158) o profilu: choroby płuc; ortopedia i traumatologia narządu ruchu; reumatologia, urologia dziecięca; rehabilitacja medyczna; balneologia i medycyna fizykalna;
  - Szpital Uzdrowski „ZIMOWIT” dla dorosłych: Oddział Uzdrowski Sanatoryjny (ilość miejsc 70) - profil: choroby płuc; ortopedia i traumatologia narządu ruchu; reumatologia, kardiologia; rehabilitacja medyczna; balneologia i medycyna fizykalna, Oddział Sanatoryjny Uzdrowski II (ilość miejsc 155) -profil: choroby płuc; ortopedia i traumatologia narządu ruchu; reumatologii, kardiologia; rehabilitacja medyczna; balneologia i medycyna fizykalna, Oddział Uzdrowski Rehabilitacji Szpitalnej (ilość miejsc 25) Profile: ortopedia i traumatologia narządu ruchu; reumatologia, rehabilitacja medyczna; balneologia i medycyna fizykalna,
  - Podkarpackie Centrum Rehabilitacji Kardiologicznej „POLONIA” - Oddział Rehabilitacji Kardiologicznej (ilość miejsc 125) o profilu: kardiologia; rehabilitacja medyczna; balneologia i medycyna fizykalna.

Uzdrowisko Rymanów S.A. w Rymanowie-Zdroju prowadzi również działalność w zakresie wydobycia wód leczniczych ze złóż z przeznaczeniem do zabiegów leczniczych oraz produkcji rynkowej w Zakładzie Produkcji Wód. Na eksploatację wód leczniczych ze złóż w miejscowości Rymanów z przeznaczeniem do zabiegów leczniczych oraz produkcji rynkowej Uzdrowisko Rymanów S.A. w Rymanowie-Zdroju posiada koncesję nr 30/92 z dnia 23 września 1992 r. udzieloną przez Ministra Ochrony Środowiska Zasobów Naturalnych i Leśnictwa. Decyzją znak: OS-IV.7422.55.2012.AR z dnia 28.02.2013 r. Marszałek Województwa Podkarpackiego zmienił za zgodą strony koncesję Nr 30/92 na wydobywanie wód leczniczych ze złóż w miejscowości Rymanów-Zdrój.

Kontrolowany podmiot pobiera wodę do celów socjalno – bytowych, produkcyjnych i do przygotowania kąpielii leczniczych z własnych ujęć. Obiekty uzdrowskie zasilane są w wodę z własnych ujęć wody. Jest to 5 ujęć źródłanych zlokalizowanych na zboczach góry Zamczysko i Mogiła, ujęcie wód podziemnych za pomocą 3 studni wierconych „Pod Kamieniołomem” oraz ujęcie wody powierzchniowej na potoku Czarny. Uzdrowisko Rymanów S.A. posiada uregulowany stan formalnoprawny w zakresie poboru wód.

Na odbiór ścieków Spółka posiada zawartą umowę znak: 8/KP/2008 z dnia 20.03.2008 r. w zakresie zbiorowego odprowadzania ścieków, z Zakładem Gospodarki Komunalnej w Rymanowie. Umowa zawarta została na czas nieokreślony. Zużycie wody określone jest na podstawie wskazań wodomierza. Ścieki bytowe oraz wody pozabiegowe odprowadzane są do kanalizacji administrowanej przez Zakład Gospodarki Komunalnej w Rymanowie.

Uzdrowisko Rymanów S.A.- Zakład Produkcji Wód w Desznie

Zakład Produkcji Wód Uzdrawiska Rymanów S.A. zlokalizowany w m. Deszno, przy ul. Węgierskiej 40, gm. Rymanów. Dla potrzeb Zakładu Produkcji Wód eksploatowane są ujęcia wody „Hubin” i studnia wiercona D-9, ujęcie złożone z 4. studni wierconych D-2, D-3, D-4, D-7 i Stacja uzdatniania wody w Desznie. Stan formalnoprawny w zakresie gospodarki wodnoprawnej został uregulowany decyzjami Starosty Krośnieńskiego. Zakład Produkcji Wód w Desznie eksploatuje oczyszczalnię ścieków na którą kierowane są ścieki z produkcji wód. Ścieki socjalne z Zakładu Produkcji Wód odprowadzane są poprzez kanalizację sanitarną Zakładu Gospodarki Komunalnej w Rymanowie na oczyszczalnię miejską. Odprowadzanie ścieków odbywa się na podstawie umowy zawartej z Zakładem Gospodarki Komunalnej w Rymanowie. Ustalenia kontroli nie wykazały nieprawidłowości w zakresie gospodarki wodnościekowej i gospodarki odpadami. Podczas kontroli nie przedłożono zgłoszenia Staroście Krośnieńskiemu instalacji kotłowni eksploatowanej na potrzeby Zakładu Produkcji Wód w Desznie.

#### Zakład Gospodarki Komunalnej w Rymanowie

Kontrola Zakładu Gospodarki Komunalnej w Rymanowie została przeprowadzona w związku z realizacją cykli kontrolnych pt.: Sprawdzenie realizacji zadań gminnych jednostek organizacyjnych w zakresie ustawy o utrzymaniu czystości i porządku w gminach, Ocena przestrzegania wymagań ochrony środowiska przez podmioty prowadzące działalność na terenach uzdrowskich i Ochrona zbiorników wodnych przed zanieczyszczeniami. Zakład eksploatuje mechaniczno-biologiczną oczyszczalnię ścieków komunalnych w Rymanowie. Odbiornikiem ścieków oczyszczonych odpływających z oczyszczalni jest rzeka Tabor. Stan formalnoprawny w zakresie wprowadzania ścieków do wód powierzchniowych rzeki Tabor uregulowany został decyzją Starosty Krośnieńskiego znak: SR.84.6223-39/09 z dnia 31.12.2009 r. W 2015 r. zakończono II etap modernizacji i rozbudowy oczyszczalni ścieków polegający na rozbudowie części biologicznej oczyszczalni, przede wszystkim na budowie dodatkowego reaktora biologicznego. Ponadto w ramach tych prac przeprowadzono rozbudowę przepompowni ścieków, budowę punktu zlewnego, kompleksowy remont istniejących reaktorów, budowę dwóch dodatkowych piaskowników pionowych, rozbudowę systemu odbioru skratek ze ścieków poprzez zamontowanie kraty schodkowej oraz zakup dodatkowych agregatów jako trzecie alternatywne źródło zasilania. Komunalna oczyszczalnia ścieków w Rymanowie zlokalizowana jest poza strefą ochrony uzdrowskiej Rymanów Zdrój. Na oczyszczalni oczyszczane są ścieki pochodzące z zakładów leczniczych zlokalizowanych na terenie Uzdrawiska Rymanów, a także ścieki pochodzące z pensjonatów i od osób prywatnych z terenu gminy. Ścieki pochodzące z zakładów leczniczych stanowią mieszaninę ścieków wytwarzanych w trakcie zabiegów leczniczych (kąpeli leczniczych) i ścieków socjalnobytowych. Mieszanina tych ścieków, w stanie surowym wprowadzana jest do gminnej sieci kanalizacyjnej, gdzie zostaje zmieszana z innymi napływającymi ściekami. Całość po oczyszczeniu na oczyszczalni ścieków w Rymanowie odprowadzana jest do wód rzeki Tabor. Kontrola wykazała następujące nieprawidłowości:

- Zakład Gospodarki Komunalnej w Rymanowie nie posiadał zezwolenia na transport odpadów,

- sprawozdania z zakresu gospodarowania odpadami komunalnymi przekazywane Burmistrzowi Rymanowa w okresie objętym kontrolą sporządzane były nierzetelnie i nie zawierały wszystkich wymaganych informacji,
- w 2014 r. nieosiągnięty został wymagany poziom recyklingu i przygotowania do ponownego użycia następujących frakcji odpadów komunalnych: papieru, metali, tworzyw sztucznych i szkła [16],
- Zakład nie posiadał pozwolenia wodnoprawnego na wprowadzanie wód opadowych z terenu bazy magazynowo-transportowej.

### Rolnicza Spółdzielnia Produkcyjna w Wisłoczku

Główną działalnością Rolniczej Spółdzielni Produkcyjnej w Wisłoczku jest chów i hodowla bydła mlecznego rasy SIMENTAL i HF oraz sprzedaż wyselekcjonowanych krów. Woda dla potrzeb socjalno-bytowych i produkcyjnych Spółdzielni pobierana jest z własnego ujęcia. Ustalenia kontroli wykazały, że Spółdzielnia nie posiada uregulowanego stanu formalnoprawnego w zakresie poboru wody z ujęcia. Ścieki socjalno-bytowe z obiektów własnych oraz z mycia urządzeń udojowych gromadzone są w dwukomorowym zbiorniku. Marszałek Województwa Podkarpackiego decyzją znak: RŚ.VII.626-12/08 z dnia 8.05.2008 r. udzielił Rolniczej Spółdzielni Produkcyjnej w Wisłoczku pozwolenia wodnoprawnego na rolnicze wykorzystanie mieszaniny ścieków, gnojówki i gnojowicy z obiektów inwentarskich. Ustalenia kontroli wykazały że kontrolowany zakład:

- nie wykonywał kontroli jakości ścieków wykorzystywanych rolniczo z częstotliwością ustaloną w posiadanym pozwoleniu wodnoprawnym tj. 1 x w roku, a próbki tych które wykonano nie zostały pobrane przez jednostki do tego uprawnione,
- nie przedkładał wyników pomiarów jakości ścieków wykorzystywanych rolniczo,
- nie wykonywał badań zawartości metali ciężkich w glebach przeznaczonych do rolniczego wykorzystania ścieków,
- nie przedłożono Marszałkowi Województwa Podkarpackiego zbiorczego zestawienia o rodzajach i ilości odpadów o sposobach gospodarowania nimi oraz o instalacjach i urządzeniach służących do odzysku i unieszkodliwienia tych odpadów za rok 2014,
- Za 2014 r. podmiot nie przekazał Marszałkowi Województwa Podkarpackiego wykazów zawierających informacje i dane o zakresie korzystania ze środowiska wykorzystane do ustalenia opłat oraz o wysokości należnych opłat w terminie.

### **3.4. Uzdrowisko Polańczyk**

W ramach realizacji cyklu kontrolnego przeprowadzono kontrolę przestrzegania przepisów w zakresie ochrony środowiska w 7 podmiotach prowadzących działalność na terenie obszaru ochrony uzdrowiskowej Uzdrowiska Polańczyk. Są to:

- Niepubliczny Zakład Opieki Zdrowotnej Sanatorium Uzdrowiskowe „PLON” Spółka z o. o., ul. Zdrojowa 32, 38-610 Polańczyk,
- Gminny Zakład Komunalny Sp. z o.o. – oczyszczalnia ścieków w Polańczyku, ul. Leśna 1, 38-610 Polańczyk,
- Gmina Solina zs. w Polańczyku, ul. Wiejska 2, 38-610 Polańczyk,

- Wytwórnia Sprzętu Komunikacyjnego "PZL-RZESZÓW" S.A. w Rzeszowie - Sanatorium Uzdrawiskowe DEDAL, ul. Zdrojowa 23, 38-610 Polańczyk
- TRAMP S.C. Statek Spacerowy w Polańczyku, Przystań Atrium Tramp, 38-610 Polańczyk,
- Bieszczadzkie Wodne Ochotnicze Pogotowie Ratunkowe zs. w Krośnie – Łódź motorowa EGIDA, 38-610 Polańczyk,
- Artur Tworek – Statek Pasażerski- BRYZA, ul. Zdrojowa 58, 38-610 Polańczyk,

#### Niepubliczny Zakład Opieki Zdrowotnej Sanatorium Uzdrawiskowe „PLON” Sp. z o. o. w Polańczyku

Niepubliczny Zakład Opieki Zdrowotnej Sanatorium Uzdrawiskowe „PLON” Sp. z o.o. w Polańczyku zlokalizowany jest w strefie A ochrony uzdrawiskowej uzdrowiska Polańczyk. Kontrolowany podmiot prowadzi działalność w zakresie leczenia uzdrawiskowego i rehabilitacji leczniczej. Zgodnie ze Statutem Sanatorium świadczenia te obejmują w szczególności: codzienną opiekę lekarską i pielęgniarską, zabiegi przyrodolecznicze, fizjoterapeutyczne, inne zabiegi rehabilitacyjne i leczenie farmakologiczne dostępne w sanatorium oraz wyżywienie. W Sanatorium leczone są schorzenia reumatologiczne, narządów ruchu i górnych dróg oddechowych. Sanatorium dysponuje własną bazą zabiegową, posiada stołówkę oraz pijalnię wody leczniczej. W Sanatorium wykonywane są następujące zabiegi z wykorzystaniem naturalnych surowców leczniczych: kąpiele perełkowe, kąpiele mineralne, okłady borowinowe częściowe, krenoterapia (kuracja pitna – wody lecznicze), masaże, inhalacje ultradźwiękowe – solankowe. Podczas kontroli ustalono, że w 2015 r. w Sanatorium do okładów borowinowych stosowane były plastry borowinowe. Zużyte plastry borowinowe jako odpad o kodzie 18 01 80 przekazywany był podmiotom posiadającym stosowne zezwolenia. Sanatorium Uzdrawiskowe „PLON” posiada Instrukcję postępowania z odpadami medycznymi o kodach 18 01 03 (materiał zakaźny zainfekowany np. opatrunki, sprzęt jednorazowy, podkłady itp.), 18 01 04 (materiał medyczny niezakaźny np. opakowania po lekach, butelki i worki po płynach infuzyjnych, ręczniki jednorazowe itp.) i 18 01 09 (leki inne niż leki cytotoksyczne i cytostatyczne), w której określono zasady postępowania z odpadami medycznymi. Odpady medyczne przekazywane były na podstawie kart przekazania odpadów Spółce RAF-EKOLOGIA w Jedliczu, która sporządza dokument potwierdzający unieszkodliwienie zakaźnych odpadów medycznych. Kontrola nie wykazała nieprawidłowości.

#### Gminny Zakład Komunalny Sp. z o.o. – oczyszczalnia ścieków w Polańczyku

Gminny Zakład Komunalny Sp. z o. o. eksploatuje m.in. gminną oczyszczalnię ścieków w Polańczyku zlokalizowaną w strefie B ochrony uzdrawiskowej. Gminny Zakład Górniczy jako podmiot wydzielony ze struktury Spółki GZK w Polańczyku administruje pobór wody z dwóch odwiertów górniczych IG-1, IG-2 zlokalizowane w strefie uzdrawiskowej A.

Na oczyszczalnię ścieków w Polańczyku dopływają ścieki z gospodarstw domowych, ośrodków wypoczynkowych, podmiotów gospodarczych i obiektów leczenia uzdrawiskowego prowadzących działalność w Polańczyku. Ścieki pochodzące z ośrodków leczniczych (sanatoriów) zlokalizowanych na terenie Uzdrawiska Polańczyk odprowadzane są na oczyszczalnię ścieków w Polańczyku w stanie surowym, bez uprzedniego podczyszczenia.

Po oczyszczeniu na oczyszczalni w Polańczyku wraz z innymi ściekami odprowadzane są do wód Zbiornika Solina.

Ustalenia kontroli wykazały, że od 2014 roku na gminnej oczyszczalni ścieków w Polańczyku prowadzone były prace remontowe urządzeń oczyszczających. W 2014 r. naprawiona została konstrukcja i uszczelnienie zbiornika osadu nadmiernego, zainstalowano m.in. dekanter pływający z czujnikiem gęstości osadu, mieszadła, dyfuzory, czujnik poziomu cieczy, przepływomierz elektromagnetyczny i przepustnice zaporowe z napędem elektrycznym. Ponadto, przeprowadzono kompleksową modernizację systemu sterowniczego oczyszczalni.

Remont oczyszczalni ścieków w Polańczyku wykonany w 2014 r. prowadzony był w związku z ustaleniami kontroli Powiatowego Inspektora Nadzoru Budowlanego w Lesku przeprowadzonej w listopadzie 2012 r. Ustalenia kontroli PINB w Lesku wykonanej w dniu 4 listopada 2014 r. potwierdziły, że wszystkie zalecenia poprzedniej kontroli zostały wykonane, a postępowanie administracyjne prowadzone w sprawie usunięcia stwierdzonych nieprawidłowości i usterek i dostosowania istniejącej oczyszczalni do pełnej sprawności zostało zakończone. W 2015 r. na oczyszczalni w Polańczyku prowadzone były prace remontowo-budowlane urządzeń oczyszczalni takich jak: osadnik wstępny i osadnik wtórny.

Podczas kontroli Laboratorium WIOŚ w Rzeszowie pobrało próbkę ścieków odpływających z oczyszczalni w Polańczyku w sposób średniodobowy proporcjonalny do przepływu. Badanie wykonano w zakresie oznaczenia następujących wskaźników zanieczyszczeń: BZT<sub>5</sub>, ChZT<sub>Cr</sub>, zawiesina ogólna, azot ogólny i fosfor ogólny. Analiza wyników wykonanych pomiarów wykazała, że w pobranej próbce stwierdzono podwyższoną wartość wskaźników: zawiesina ogólna i azot ogólny w odniesieniu do wartości dopuszczalnych określonych w pozwoleniu wodnoprawnym. Ponadto przeprowadzone oględziny oczyszczalni ścieków wykazały, że ścieki odpływające z oczyszczalni miały beżowe zabarwienie, powodowały powstawanie nieprzyjemnych zapachów. W ściekach odpływających z oczyszczalni widoczne były osady wynoszone z osadnika wtórnego. Podczas kontroli stwierdzono, że Spółka nie wywiązała się z obowiązku powiadomienia wojewódzkiego inspektora ochrony środowiska o zamiarze przekazania w 2014 r. komunalnych osadów ściekowych władającemu powierzchnią ziemi, na której zostały zastosowane.

#### Gmina Solina zs. w Polańczyku

Minister Zdrowia decyzją Nr 15 znak: MZ-OZU-520-15634-1/WS/08 z dnia 22.12.2008 r., po zapoznaniu się z operatem uzdrowiskowym przesłanym przez Gminę Solina, sporządzonym dla uzdrowiska Polańczyk, potwierdził możliwość prowadzenia lecznictwa uzdrowiskowego na obszarze uznanym za uzdrowisko Polańczyk oraz ustalił w oparciu o przedstawione świadectwo potwierdzające właściwości lecznicze naturalnych surowców i właściwości lecznicze klimatu, następujące kierunki lecznicze dla uzdrowiska Polańczyk: choroby ortopedyczno-urazowe, choroby górnych dróg oddechowych, choroby reumatologiczne, choroby endokrynologiczne, choroby kardiologiczne i nadciśnienie, cukrzyca. Ww. decyzją, na wniosek Wójta Gminy Solina, została zmieniona decyzją Ministra Zdrowia Nr 49 znak: MZ-OZU-523-21104/WS/10 z dnia 12.05.2010 r., w zakresie zwiększenia liczby zakładów lecznictwa uzdrowiskowego z czterech do pięciu i potwierdzenia możliwości prowadzenia lecznictwa uzdrowiskowego w zakładzie lecznictwa uzdrowiskowego sanatorium „Atrium”.

Decyzją Nr 75 znak: MZ-OZU-520-29675-2/WS/13 z dnia 12.06.2013 r., rozszerzono liczbę kierunków leczniczych dla uzdrowiska Polańczyk, o kierunek leczniczy choroby neurologiczne i potwierdzono możliwość prowadzenia lecznictwa uzdrowiskowego w uzdrowisku Polańczyk, w następujących kierunkach leczniczych: choroby ortopedyczno-urazowe, choroby reumatologiczne, choroby neurologiczne, choroby górnych dróg oddechowych, choroby dolnych dróg oddechowych, choroby kardiologiczne i nadciśnienie, choroby endokrynologiczne, cukrzyca. Minister Zdrowia w uzasadnieniu ww. decyzji z dnia 22.12.2008 r. stwierdził m.in., że obszar uzdrowiska Polańczyk spełnia określone w przepisach o ochronie środowiska wymagania dla środowiska, posiada infrastrukturę techniczną w zakresie gospodarki wodno-ściekowej, energetyki, transportu, a także prowadzi właściwą gospodarkę odpadami. W uzasadnieniu decyzji zapisano również, że zasadniczym problemem są występujące zagrożenia środowiska wodnego oraz że został opracowany i wdrażany program uporządkowania gospodarki ściekowej dla obu zbiorników oraz ich zlewni zasilających. Program ten miał na celu zapobieganie eutrofizacji zasobów wodnych i obejmuje swym zasięgiem wszystkie miejscowości gminy. Zakładał on budowę nowych oczyszczalni ścieków wraz z wykonaniem kanalizacji oraz modernizację już istniejących oczyszczalni ścieków.

Rada Gminy Solina uchwałą Nr XXVII/289/09 z dnia 19 lutego 2009 r. (opublikowaną w Dzienniku Urzędowym Województwa Podkarpackiego Nr 16 z dnia 18 marca 2009 r. pod poz. 414) uchwaliła Statut Uzdrowiska Polańczyk. Ww. Statut został zmieniony następującymi uchwałami Rady Gminy Solina: Nr XXXI/321/09 z dnia 17 lipca 2009 r., Nr XXXVII/394/10 z dnia 30 marca 2010 r., Nr XXV/248/12 z dnia 30 maja 2012 r., Nr XXVII/280/12 z dnia 28 czerwca 2012 r., Nr XLVI/464/13 z dnia 30 lipca 2013 r. Zgodnie ze statutem w skład obszaru Uzdrowiska Polańczyk wchodzi: nowo utworzona jednostka pomocnicza Gminy – Polańczyk-Zdrój, Osiedle Panorama, Osiedle Na Górcze, Sołectwo Polańczyk i Sołectwo Myczków. Obszar Uzdrowiska wynosi 1457,4 ha i jest sumą wszystkich stref ochrony uzdrowiskowej.

Ustalenia kontroli wykazały, że Gmina Solina nie osiągnęła w 2013 r. wymaganego poziomu ograniczenia masy odpadów komunalnych ulegających biodegradacji kierowanych do składowania [15]. W trakcie kontroli stwierdzono, że Gmina Solina w terminie do 30 kwietnia 2015 r. nie wykonała analizy stanu gospodarki odpadami komunalnymi za 2014 rok. Zgodnie z art. 9<sup>tb</sup> ust. 3 ustawy z dnia 13 września 1997 r. o utrzymaniu czystości i porządku w gminach analiza ta podlega publicznemu udostępnieniu na stronie podmiotowej BIP urzędu gminy [11].

#### Wytwórnia Sprzętu Komunikacyjnego "PZL-RZESZÓW" S.A. w Rzeszowie - Sanatorium Uzdrowiskowe DEDAL w Polańczyku

Sanatorium Uzdrowiskowe „DEDAL” w Polańczyku zlokalizowane jest w strefie A ochrony uzdrowiskowej uzdrowiska Polańczyk. Kontrolowany podmiot prowadzi działalność w zakresie lecznictwa uzdrowiskowego i rehabilitacji leczniczej. W Sanatorium leczone są przede wszystkim schorzenia narządu ruchu i górnych dróg oddechowych. Sanatorium dysponuje własną bazą zabiegową, posiada stołówkę oraz pijalnię wody leczniczej. W Sanatorium wykonywane są następujące zabiegi z wykorzystaniem naturalnych surowców leczniczych: kąpiele borowinowe, solankowe i mineralne, okłady borowinowe częściowe przy użyciu plastrów borowinowych, inhalacje solankowe, krenoterapia. Ponadto stosowana jest

fizykoterapia, krioterapia, hydroterapia i kinezyterapia.

Podmiot wytworzył odpady medyczne o kodzie 18 01 81 (Zużyte kąpiele lecznicze inne niż wymienione w 18 01 80), 18 01 03\* (Inne odpady, które zawierają żywe drobnoustroje chorobotwórcze lub ich toksyny oraz inne formy zdolne do przeniesienia materiału genetycznego, o których wiadomo lub co do których istnieją wiarygodne podstawy do sądenia, że wywołują choroby u ludzi i zwierząt) i odpady o kodzie 18 01 04 (materiał medyczny niezakaźny np. opakowania po lekach, butelki i worki po płynach infuzyjnych, ręczniki jednorazowe itp.). Ustalono, że w Sanatorium Uzdrowiskowym „DEDAL” w 2014 r. nie stosowano borowiny na zabiegi lecznicze. Natomiast w 2015 r. do okładów borowinowych stosowano plastry borowinowe, a do kąpeli pastę borowinową. Odpady te zostały przekazane pod kodem 18 01 81 poprzez transportującego Firmę KOBOST do Spółki RAF-EKOLOGIA w Jedliczu.

Podczas kontroli ustalono, że na kartach przekazania odpadów o kodzie 18 01 81 brakowało potwierdzenia przejęcia odpadów przez posiadacza, do którego odpady te zgodnie z kartą miały być przekazane (RAF-EKOLOGIA).

Odpad o kodzie 18 01 04 powstały w związku z działalnością Sanatorium Uzdrowiskowego „DEDAL”, według informacji udzielonej podczas kontroli, był przekazywany łącznie z odpadami komunalnymi.

Kontrole pozostałych podmiotów tj.: BWOPR zs. w Krośnie – Łódź moto-rowa EGIDA, TRAMP S.C. Statek Spacerowy i A. Tworek Statek Pasażerski BRYZA, zostały przeprowadzone w zakresie sprawdzenia zawartości siarki w ciężkim oleju opałowym stosowanym w instalacjach energetycznego spalania paliw oraz oleju do silników statków żeglugi śródlądowej. Powyższe podmioty posiadają pozwolenia wodnoprawne na szczególne korzystanie z wód zbiornika Solina do celów żeglugi w zakresie wykonywania przewozów pasażerskich. Ustalenia kontroli wykazały, że kontrolowane podmioty nie wykonały obowiązku sporządzenia i przedłożenia Marszałkowi Województwa Podkarpackiego wykazów zawierających informacje o zakresie korzystania ze środowiska oraz o wysokości należnych opłat za lata 2013 i 2014.

#### **4. Charakterystyka stwierdzonych podczas kontroli nieprawidłowości**

W ramach realizacji wojewódzkiego cyklu kontrolnego pt. „*Ocena przestrzegania wymagań ochrony środowiska przez podmioty prowadzące działalność na obszarach ochrony uzdrowiskowej*” w 2015 r. przeprowadzono kontrole podmiotów zlokalizowanych na obszarach ochrony uzdrowiskowej. Ustalenia kontroli wykazały nieprawidłowości w zakresie ochrony środowiska. Spośród 22 przeprowadzonych kontroli w 17 przypadkach stwierdzono nieprawidłowości. Ze względu na różnorodny zakres oddziaływania na środowisko poszczególnych zakładów objętych cyklem kontrolnym (gminy, zakłady gospodarki komunalnej, sanatoria i obiekty uzdrowiskowe, zakłady produkcyjno-usługowe, oczyszczalnie ścieków, spółdzielnie produkcyjne, stacje paliw, itp.) stwierdzono nieprawidłowości w wielu komponentach środowiska.

Nieprawidłowości w zakresie gospodarki wodnościekowej stwierdzono w 6 zakładach. Są to:

1. Uzdrowisko Horyniec Sp. z o.o. w Horyńcu-Zdroju,

2. Gminny Zakład Komunalny Spółka z o.o. – oczyszczalnia ścieków w Polańczyku,
3. Rolnicza Spółdzielnia Produkcyjna w Wisłoczku,
4. Zakład Gospodarki Komunalnej w Iwoniczu,
5. Zakład Gospodarki Komunalnej w Rymanowie,
6. Niepubliczny Zakład Opiekuńczo-Leczniczy Ostoja W. Rejman w Podemszczyźnie.

Nieprawidłowości w zakresie gospodarki odpadami wykazano w 8 podmiotach:

1. Niepubliczny Zakład Opieki Zdrowotnej Beata Krukowska-Bania Sanatorium Uzdrowskie Bajka w Horyńcu-Zdroju,
2. Gminny Zakład Komunalny Spółka z o.o. w Polańczyku,
3. Gmina Solina zs. w Polańczyku,
4. Rolnicza Spółdzielnia Produkcyjna w Wisłoczku,
5. Zakład Gospodarki Komunalnej w Iwoniczu,
6. Zakład Gospodarki Komunalnej w Rymanowie,
7. WSK PZL-RZESZÓW S.A. w Rzeszowie Sanatorium Uzdrowskie DEDAL w Polańczyku,
8. Przedsiębiorstwo Handlowe Trans-Benz L. Urban Stacja Paliw w Horyńcu-Zdroju.

W 6 przypadkach wykazano, że kontrolowane zakłady nie wywiązały się z obowiązku wynikającego z art. 7 ustawy z dnia 17 lipca 2009 r. o systemie zarządzania emisjami gazów cieplarnianych i innych substancji i nie wprowadziła do bazy Krajowego Ośrodka Bilansowania i Zarządzania Emisjami (KOBIZE) w wymaganym terminie informacji o emisjach gazów cieplarnianych i innych substancji. Są to:

1. Niepubliczny Zakład Opieki Zdrowotnej Beata Krukowska-Bania Sanatorium Uzdrowskie Bajka w Horyńcu-Zdroju,
2. Przedsiębiorstwo Handlowe Trans-Benz L. Urban Stacja Paliw w Horyńcu-Zdroju,
3. Niepubliczny Zakład Opiekuńczo-Leczniczy Ostoja W. Rejman w Podemszczyźnie,
4. Gmina Iwonicz-Zdrój,
5. Gmina Rymanów,
6. Grosar Sp. z o.o. Stacja paliw w Iwoniczu.



Rys. 4. 1. Zestawienie nieprawidłowości stwierdzonych w wyniku ustaleń kontroli zakładów w zakresie realizacji wojewódzkiego cyklu kontrolnego pt. „Ocena przestrzegania wymagań ochrony środowiska



*przez podmioty prowadzące działalność na obszarach ochrony uzdrowiskowej”  
(źródło: opracowanie własne)*

Zgodnie z obowiązującym Systemem Kontroli na podstawie ustaleń kontroli dokonuje się klasyfikacji naruszenia do jednej z określonych kategorii (od I do IV). Jeżeli stwierdzono występowanie naruszeń zaliczonych do różnych kategorii, to klasyfikację kontroli pod względem naruszenia przypisuje się do najwyższej z kategorii naruszenia. Wyróżniamy:

- I kategorię nieprawidłowości stanowią nieprawidłowości o najniższym wpływie na środowisko, np. brak realizacji lub naruszenie obowiązków, niezwiązanych z bezpośrednim oddziaływaniem na środowisko, wynikających z mocy prawa i decyzji administracyjnych.
- II kategorię nieprawidłowości stanowią naruszenia warunków pozwoleń określających warunki korzystania ze środowiska.
- III kategorię naruszeń stanowią nieprawidłowości w zakresie uregulowania stanu formalnoprawnego w zakresie szczególnego korzystania z wód i nieprzestrzegania przepisów dotyczących zapobiegania, usuwania lub ograniczania skutków poważnych awarii przemysłowych.
- IV kategorię nieprawidłowości stanowią nieprawidłowości o najwyższym, istotnym wpływie na środowisko, np. zanieczyszczenie środowiska spowodowane zaniedbaniami w eksploatacji instalacji chroniących środowisko lub innymi działaniami użytkownika instalacji.

W wyniku przeprowadzonych przez WIOŚ Rzeszów kontroli ww. podmiotów, stwierdzono nieprawidłowości należące do I, II i III kategorii naruszeń.

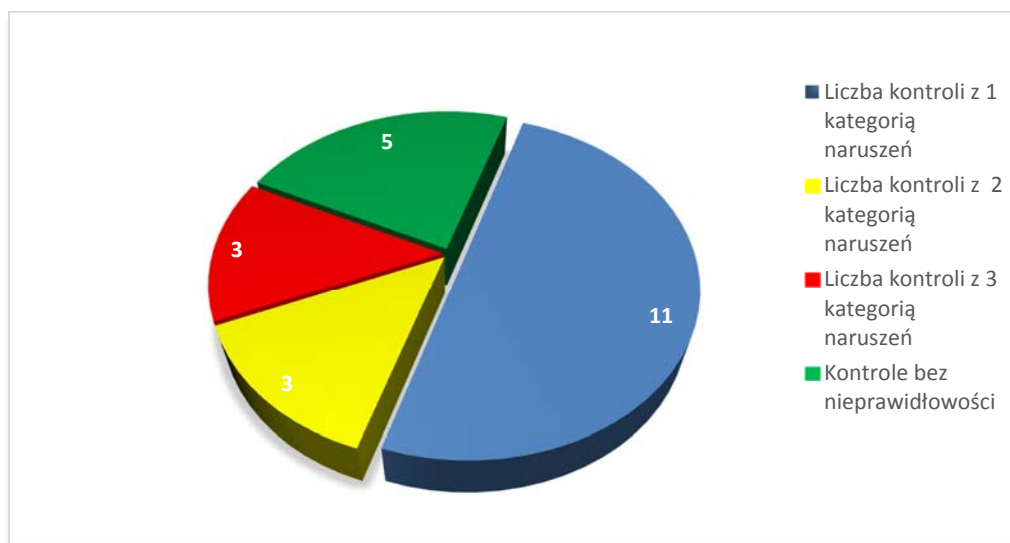
Naruszenia I kategorii stwierdzone w trakcie kontroli to:

- brak wodomierza głównego do pomiarów ilości pobieranej wody oraz nieprzewodzenie pomiarów poziomu zwierciadła wody w studniach,
- brak ewidencji zanieczyszczeń wprowadzanych do powietrza,
- w przedkładanych do marszałka województwa informacjach o zakresie korzystania ze środowiska nie uwzględniano np. poboru wody ze studni głębinowej, wprowadzania gazów i pyłów do powietrza ze spalania paliw w silnikach spalinowych środków transportu lub odprowadzania ścieków z oczyszczalni do odbiornika,
- nie wprowadzono do Krajowego Ośrodka Bilansowania i Zarządzania Emisjami (KOBIZE) informacji o emisjach gazów cieplarnianych i innych substancji,
- brak dokumentów potwierdzających wywóz ścieków ze zbiornika bezodpływowego,
- w przedłożonych Marszałkowi Województwa Podkarpackiego zbiorczych zestawieniach danych o rodzajach i ilości odpadów, o sposobach gospodarowania nimi oraz o instalacjach i urządzeniach służących do odzysku i unieszkodliwiania odpadów nie uwzględniano wszystkich wytwarzanych odpadów,
- nie przedłożono do organu ochrony środowiska zmian w zakresie danych i informacji zawartych w zgłoszeniu,
- nie przedkładano do WIOŚ sprawozdań z pomiarów ilości pobieranej wody,
- nie wykonywano badań jakości ścieków dopływających i odpływających z oczyszczalni,

Naruszenia II kategorii stwierdzone w trakcie kontroli to głównie przekroczenie dopuszczalnej wartości wskaźników zanieczyszczeń w odprowadzanych ściekach w odniesieniu do warunków określonych w decyzji zezwalającej na odprowadzanie ścieków do odbiornika.

Kategoria III naruszeń stwierdzona podczas kontroli związana jest przede wszystkim z brakiem uregulowań formalnoprawnych w zakresie poboru wody, odprowadzania wód opadowo-roztopowych do odbiornika itp.

Ustalenia kontroli przeprowadzonych w związku z realizacją wojewódzkiego cyklu kontrolnego pt. „Ocena przestrzegania wymagań ochrony środowiska przez podmioty prowadzące działalność na obszarach ochrony uzdrowiskowej” nie wykazały nieprawidłowości IV kategorii, o najwyższym wpływie na środowisko.



*Rys. 4. 2. Zestawienie nieprawidłowości ze względu na kategorię naruszeń stwierdzonych w wyniku kontroli zakładów w zakresie realizacji wojewódzkiego cyklu kontrolnego pt. „Ocena przestrzegania wymagań ochrony środowiska przez podmioty prowadzące działalność na obszarach ochrony uzdrowiskowej” (źródło: opracowanie własne)*

## 5. Działania pokontrolne

W związku ze stwierdzonymi podczas kontroli nieprawidłowościami WIOŚ Rzeszów podjął działania pokontrolne w celu ich wyeliminowania.

Na podstawie stwierdzonych nieprawidłowości:

- wydano 16 zarządzeń pokontrolnych,
- nałożono 2 mandaty karne,
- zastosowano 10 pouczeń,
- skierowano 3 wystąpienia do Marszałka Województwa Podkarpackiego,
- skierowano 4 wystąpienia pokontrolne do Starosty Lubaczowskiego z informacją o uchybieniach stwierdzonych podczas kontroli,
- skierowano wystąpienie do Urzędu Dozoru Technicznego Oddział w Rzeszowie,
- wymierzono administracyjną karę pieniężną na podstawie art. 305a ust.1 pkt. 2 ustawy z dnia 27 kwietnia 2001r. Prawo ochrony środowiska za przekroczenie określonego w pozwoleniu wodnoprawnym składu ścieków odprowadzanych z oczyszczalni,
- wymierzono administracyjną karę pieniężną na podstawie art. 200 ustawy o odpadach za brak sporządzenia i przesłania Marszałkowi Województwa Podkarpackiego zbiorczego zestawienia danych o rodzajach i ilości odpadów, o sposobach gospodarowania nimi oraz o instalacjach i urządzeniach służących do odzysku i unieszkodliwiania tych odpadów,
- wymierzono 2 administracyjne kary pieniężne za nieosiągnięcie w 2014 r. wymaganego poziomu recyklingu i przygotowania do ponownego użycia frakcji odpadów komunalnych tj.; papieru, metalu, tworzyw sztucznych i szkła,
- wymierzono administracyjną karę pieniężną za transportowanie odpadów bez wymaganego zezwolenia (w drugim przypadku postępowanie w sprawie wymierzenia administracyjnej kary pieniężnej nie zostało zakończone),
- wymierzono administracyjną karę pieniężną za nieosiągnięcie w 2013 r. wymaganego poziomu ograniczenia masy odpadów komunalnych ulegających biodegradacji kierowanych do składowania.

Marszałek Województwa Podkarpackiego, decyzją znak: OS-II.7322.147.2015.PC z dnia 20 listopada 2015 r. w związku z ustaleniami kontroli WIOŚ z 2015 r., cofnął bez odszkodowania Gminnemu Zakładowi Komunalnemu Sp. z o. o. w Polańczyku pozwolenie wodnoprawne na odprowadzanie ścieków z oczyszczalni ścieków w Polańczyku do wód Zbiornika Solina . Według stanu aktualnego na dzień sporządzenia niniejszego sprawozdania, decyzja Marszałka Województwa Podkarpackiego o cofnięciu ww. pozwolenia nie jest prawomocna.

Kontrolowane podmioty w wyznaczonym terminie, w odpowiedzi na zarządzenia pokontrolne, przesłały pisemną informację o zakresie podjętych działań służących wyeliminowaniu wskazanych w zarządzeniach naruszeń. W jednym przypadku, w którym termin odpowiedzi na zarządzenie pokontrolne upłynął WIOŚ Rzeszów 2-krotnie wystosował upomnienie. Do tej pory mimo przesłanych upomnień WIOŚ Rzeszów nie otrzymał informacji o wykonaniu obowiązków nałożonych zarządzeniem pokontrolnym. Termin odpowiedzi w przypadku jednego z zarządzeń jeszcze nie upłynął (termin przesłania odpowiedzi wyznaczono na dzień 30.11.2015r.).

Informacje o przeprowadzonych kontrolach, stwierdzonych nieprawidłowościach i podjętych działaniach pokontrolnych zestawiono w części tabelarycznej raportu.

## **6. Państwowy Monitoring Środowiska na obszarach stref uzdrowiskowych**

Zgodnie z Programem Państwowego Monitoringu Środowiska Województwa Podkarpackiego na lata 2013-2015 [5], w cyklu badawczym 2013-2015 na obszarze podkarpackich uzdrowisk realizowane są badania stanu wód w rzekach i zbiornikach zaporowych, badania poziomu hałasu drogowego i badania poziomu pól elektromagnetycznych w ustalonych punktach pomiarowo-kontrolnych. Wyniki badań jakości środowiska posłużą do sporządzenia przez WIOŚ ocen monitorowanych elementów środowiska na obszarach uzdrowisk.

Badania stanu wód powierzchniowych prowadzone są w następujących jednolitych częściach wód powierzchniowych (JCWP), położonych na obszarach uzdrowisk:

- Uzdrowisko Iwonicz-Zdrój – JCWP „*Lubatówka*” (rzeka Lubatówka i potok Iwoniczanka),
- Uzdrowisko Rymanów-Zdrój – JCWP „*Morwawa*”,
- Uzdrowisko Polańczyk – JCWP „*Zbiornik Solina do zapory w Myczkowcach*”,
- Uzdrowisko Horyniec-Zdrój – JCWP „*Rata*”, JCWP „*Solotwa do Glinianki*” i JCWP „*Brusienka*”.

W wymienionych częściach wód jest realizowany program monitoringu diagnostycznego (JCWP „*Solotwa do Glinianki*”), monitoringu operacyjnego (pozostałe JCWP) i monitoringu obszarów chronionych, takich jak:

- zagrożonych eutrofizacją ze źródeł komunalnych (wszystkie badane JCWP),
- przeznaczonych do wykorzystania rekreacyjnego, w tym kąpieliskowego (JCWP „*Brusienka*”),
- wykorzystywanych do zaopatrzenia ludności w wodę przeznaczoną do spożycia (JCWP „*Lubatówka*” i JCWP „*Zbiornik Solina do zapory w Myczkowcach*”).

Ocena stanu jednolitych części wód zostanie wykonana w 2016 r. po zakończeniu cyklu badawczego 2013-2015 i obejmie ocenę stanu ekologicznego, względnie, w przypadku sztucznych i silnie zmienionych jednolitych części wód, potencjału ekologicznego i dla wybranych JCWP także ocenę stanu chemicznego. Zakres oceny stanu części wód wynika ze zrealizowanego w danym roku programu badawczego, z uwzględnieniem zasady dziedziczenia klasyfikacji wskaźników, co umożliwi wykonanie oceny w oparciu o najnowsze dostępne wyniki badań.

Badania i ocena poziomu hałasu komunikacyjnego na terenie Uzdrowisk: Iwonicz-Zdrój, Rymanów-Zdrój, Polańczyk wykonane zostały w 2014 r.

Badania i ocena poziomu pól elektromagnetycznych na obszarze Uzdrowiska Horyniec-Zdrój wykonane zostały w 2013 r. Pomiarów poziomu pól elektromagnetycznych na obszarze Uzdrowiska Iwonicz-Zdrój zostały zrealizowane w 2015 r., natomiast ocena uzyskanych wyników zostanie dokonana w 2016 r.

Pomiary jakości powietrza atmosferycznego prowadzone są corocznie przez WIOŚ w wojewódzkiej sieci monitoringu powietrza. Wyniki pomiarów wraz z wynikami modelowania jakości powietrza są podstawą do opracowania rocznej oceny jakości powietrza w województwie podkarpackim.

Wyniki ocen stanu środowiska na obszarach podkarpackich uzdrowisk w cyklu badawczym 2013-2015, w zakresie wynikającym z realizacji Państwowego Monitoringu Środowiska, zostaną zamieszczone w raporcie podsumowującym realizację cyklu „Ocena przestrzegania wymagań ochrony środowiska przez podmioty prowadzące działalność na obszarach ochrony uzdrowiskowej” w 2016 r.

## 7. Podsumowanie

Ustalenia kontroli WIOŚ w Rzeszowie potwierdziły celowość podjęcia decyzji o realizacji wojewódzkiego cyklu kontrolnego pt. „Ocena przestrzegania wymagań ochrony środowiska przez podmioty prowadzące działalność na obszarach ochrony uzdrowiskowej”. Kontrole przeprowadzone w związku z realizacją cyklu, w 77,3 % wykazały nieprawidłowości w korzystaniu ze środowiska w odniesieniu do liczby przeprowadzonych kontroli. Największą grupę nieprawidłowości (50 %) stanowią nieprawidłowości zaliczone do I<sup>1</sup> kategorii naruszeń. Do tej grupy można zaliczyć nieprawidłowości w zakresie prowadzenia okresowych kontroli automonitoringowych ilości i jakości ścieków wprowadzanych do środowiska, wypełniania obowiązku prezentacji wyników prowadzonych pomiarów, nieprawidłowości w prowadzeniu wymaganych rejestrów i ewidencji. Do nieprawidłowości tych zaliczają się również uchybienia w zakresie realizacji obowiązku opłat za korzystanie ze środowiska. Naruszenia kategorii II<sup>2</sup> stanowiły 13 % stwierdzonych podczas kontroli nieprawidłowości. Są to głównie naruszenia warunków pozwoleń np.: przekroczenie dopuszczalnej wartości wskaźników zanieczyszczeń w odprowadzanych ściekach w odniesieniu do warunków określonych w decyzji zezwalającej na odprowadzanie ścieków do odbiornika.

Nieprawidłowości zaliczone do III<sup>3</sup> kategorii naruszeń stanowiły 14 % ogólnej liczby uchybień. Do tej grupy zaliczono przede wszystkim przypadki korzystania ze środowiska bez uregulowanego stanu formalnoprawnego w związku ze szczególnym korzystaniem z wód. Ustalenia kontroli przeprowadzonych w związku z realizacją wojewódzkiego cyklu kontrolnego pt. „Ocena przestrzegania wymagań ochrony środowiska przez podmioty prowadzące działalność na obszarach ochrony uzdrowiskowej” nie wykazały nieprawidłowości IV<sup>4</sup> kategorii, o najwyższym wpływie na środowisko.

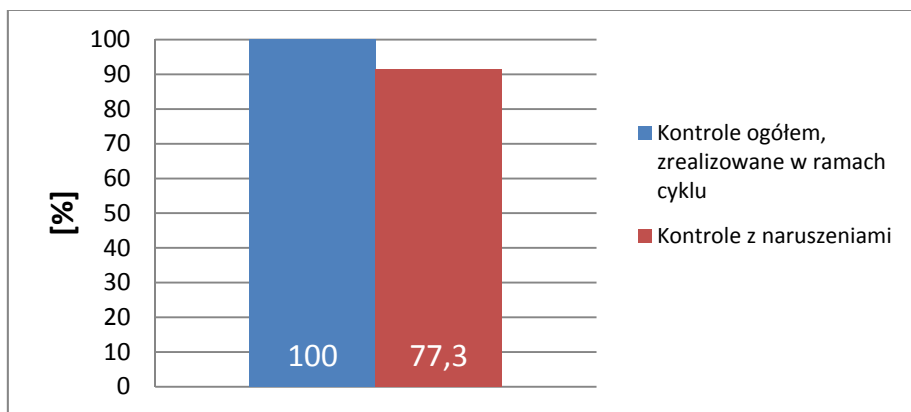
---

<sup>1</sup> I kategoria nieprawidłowości wg Systemu Kontroli Inspekcji Ochrony Środowiska - nieprawidłowości o najniższym wpływie na środowisko, np. brak realizacji lub naruszenie obowiązków, niezwiązanych z bezpośrednim oddziaływaniem na środowisko, wynikających z mocy prawa i decyzji administracyjnych.

<sup>2</sup> II kategoria nieprawidłowości wg Systemu Kontroli Inspekcji Ochrony Środowiska - naruszenia warunków pozwoleń określających warunki korzystania ze środowiska.

<sup>3</sup> III kategoria naruszeń wg Systemu Kontroli Inspekcji Ochrony Środowiska - nieprawidłowości w zakresie uregulowania stanu formalnoprawnego w zakresie szczególnego korzystania z wód i nieprzestrzegania przepisów dotyczących zapobiegania, usuwania lub ograniczania skutków poważnych awarii przemysłowych.

<sup>4</sup> IV kategoria nieprawidłowości wg Systemu Kontroli Inspekcji Ochrony Środowiska - nieprawidłowości o najwyższym, istotnym wpływie na środowisko, np. zanieczyszczenie środowiska spowodowane zaniedbaniami w eksploatacji instalacji chroniących środowisko lub innymi działaniami użytkownika instalacji



Rys. 5.1. Procentowy wskaźnik liczby kontroli z naruszeniami do liczby kontroli zrealizowanych w zakresie realizacji wojewódzkiego cyklu kontrolnego pt. Ocena przestrzegania wymagań ochrony środowiska przez podmioty prowadzące działalność na obszarach ochrony uzdrowiskowej”, (źródło: opracowanie własne)

Ilość kontroli ze stwierdzonymi nieprawidłowościami świadczy o zasadności przeprowadzenia cyklu kontrolnego na obszarach ochrony uzdrowiskowej. Uzdrowiska pełnią istotną funkcję społeczno-gospodarczą w województwie podkarpackim. Obszary ochrony uzdrowiskowej charakteryzują się ściśle określonymi funkcjami, przede wszystkim ochroną czynników leczniczych i walorów naturalnych środowiska.

Najwyższa Izba Kontroli w 2014 r. przeprowadziła kontrolę Gminy Solina i Gminnego Zakładu Komunalnego Sp. z o. o. w Polańczyku w ramach sprawdzenia oczyszczania ścieków wytwarzanych w uzdrowiskach w wyniku udzielania zabiegów. Celem kontroli była ocena wywiązywania się przez gminy i przedsiębiorstwa wodnokanalizacyjne z zadań w zakresie dbałości o właściwą jakość odprowadzanych ścieków pokąpielowych. Najwyższa Izba Kontroli w Informacji o wynikach kontroli „Oczyszczanie ścieków wytwarzanych w uzdrowiskach w wyniku udzielania zabiegów” zwróciła uwagę na właściwe postępowanie ze ściekami pokąpielowymi i wybór optymalnego sposobu ich oczyszczania [8].

W oparciu o ustalenia kontroli Najwyższa Izba Kontroli skierowała wystąpienie pokontrolne znak: LRZ-4101-004-03/2014 do Gminy Solina. Działalność Gminy Solina w kontrolowanym zakresie została oceniona pozytywnie. Formułując powyższą ocenę wzięto pod uwagę:

- dbałość o zachowanie parametrów ścieków oczyszczonych, określonych w pozwoleniu wodnoprawnym odprowadzanych do Zbiornika Solina,
- znikomy udział ścieków pokąpielowych w ogólnej ilości ścieków wytwarzanych przez sanatoria, nie powodujący (przy uwzględnieniu składu chemicznego wody wykorzystywanej do kąpieli) zagrożeń dla sieci kanalizacyjnej oraz oczyszczalni ścieków w Polańczyku.

W wystąpieniu pokontrolnym znak: LRZ-4101-004-04/2014 Najwyższa Izba Kontroli dokonała także oceny Gminnego Zakładu Komunalnego Sp. z o. o. w Polańczyku. Zakład został oceniony pozytywnie mimo stwierdzonych nieprawidłowości w zakresie objętym kontrolą. Na powyższą ocenę miały wpływ działania Gminnego Zakładu Komunalnego Sp. z o. o. w Polańczyku podejmowane w celu zapewnienia właściwej jakości odprowadzanych ścieków do urządzeń kanalizacyjnych i środowiska.

W trosce o zachowanie zasobów przyrodniczych i unikalnego charakteru środowiska naturalnego obszarów ochrony uzdrowiskowej Podkarpacki Wojewódzki Inspektor Ochrony Środowiska postanowił o przeprowadzeniu wojewódzkiego cyklu kontrolnego pt. *„Ocena przestrzegania wymagań ochrony środowiska przez podmioty prowadzące działalność na obszarach ochrony uzdrowiskowej”* w systemie dwuletnim. W 2016 r. kontrole podmiotów zlokalizowanych na obszarach ochrony uzdrowiskowej będą kontynuowane.

## LITERATURA

1. Lipińska E.J. (red.) i inni: Charakterystyka społeczno-gospodarcza Uzdrawiska Horyniec-Zdrój z uwarunkowaniami ekologicznymi – strefa ochronna A, B, C. Materiał niepublikowany. Wojewódzki Inspektorat Ochrony Środowiska w Rzeszowie. Przemysł 2012 r.,
2. Lipińska E.J. (red.) i inni: Charakterystyka społeczno-gospodarcza Uzdrawiska Iwonicz-Zdrój z uwarunkowaniami ekologicznymi – strefa ochronna A, B, C. Materiał niepublikowany. Wojewódzki Inspektorat Ochrony Środowiska w Rzeszowie. Jasło 2011 r.,
3. Lipińska E.J. (red.) i inni: Charakterystyka społeczno-gospodarcza Uzdrawiska Rymanów-Zdrój z uwarunkowaniami ekologicznymi – strefa ochronna A, B, C. Materiał niepublikowany. Wojewódzki Inspektorat Ochrony Środowiska w Rzeszowie. Jasło 2012 r.,
4. Lipińska E.J. (red.) i inni: Charakterystyka społeczno-gospodarcza Uzdrawiska Polańczyk z uwarunkowaniami ekologicznymi – strefa ochronna A, B, C. Materiał niepublikowany. Wojewódzki Inspektorat Ochrony Środowiska w Rzeszowie. Jasło 2013 r.
5. Wojewódzki Inspektorat Ochrony Środowiska w Rzeszowie: Program Państwowego Monitoringu Środowiska Województwa Podkarpackiego na lata 2013-2015. Rzeszów 2012
6. Lipińska E.J. (red.) i inni: Identyfikacja wybranych zagrożeń środowiska. Biblioteka Monitoringu Środowiska. Wojewódzki Inspektorat Ochrony Środowiska w Rzeszowie. Rzeszów 2014
7. Strona <http://www.mz.gov.pl/leczenie/lecznictwo-uzdrawiskowe/> [dostęp: 16 listopada 2015 r.]
8. Strona <http://www.nik.gov.pl/aktualnosci/nik-o-sciekach-z-uzdrawisk.html> [dostęp: 16 listopada 2015 r.] - Informacja o wynikach kontroli Oczyszczanie ścieków wytwarzanych w uzdrawiskach w wyniku udzielania zabiegów (Nr ewid. 67/2014/P/14080/LKI)

## AKTY PRAWNE

9. Ustawa z dnia 28 lipca 2005 r. o lecznictwie uzdrowiskowym, uzdrowiskach i obszarach ochrony uzdrowiskowej oraz o gminach uzdrowiskowych (tekst jednolity Dz. U. 2012.651.).
10. Ustawa z dnia 27 kwietnia 2001 r. Prawo ochrony środowiska (tekst jednolity: Dz. U. z 2013 r., poz.1232 z późn. zm.).
11. Ustawa z dnia 19 września 1996 r. o utrzymaniu czystości i porządku w gminach (tekst jednolity Dz. U. z 2012 r., poz. 391 z późn. zm.).
12. Ustawa z dnia 17 lipca 2009 r. o systemie zarządzania emisjami gazów cieplarnianych i innych substancji (Dz. U. z 2013 r., poz. 1107 z późn. zm.).
13. Rozporządzenie Ministra Środowiska z dnia 2 lipca 2010 r. w sprawie instalacji, których eksploatacja wymaga zgłoszenia (Dz. U. z 2010 r. Nr 130, poz. 880).
14. Rozporządzenie Ministra Środowiska z dnia 2 lipca 2010 r. w sprawie przypadków, w których wprowadzanie gazów lub pyłów do powietrza z instalacji nie wymaga pozwolenia (Dz. U. z 2010 r. Nr 130, poz. 881)
15. Rozporządzenie Ministra Środowiska z dnia 25 maja 2012 r. w sprawie poziomów ograniczenia masy odpadów komunalnych ulegających biodegradacji przekazywanych do składowania oraz sposobu obliczania poziomu ograniczania masy tych odpadów (Dz. U. 2012 r., poz. 676).
16. Rozporządzenie Ministra Środowiska z dnia 29 maja 2012 r. w sprawie poziomów recyklingu, przygotowania do ponownego użycia i odzysku innymi metodami niektórych frakcji odpadów komunalnych (Dz. U. z 2012 r., poz. 645).
17. Rozporządzeniem Ministra Gospodarki i Pracy z dnia 4 sierpnia 2004 r. w sprawie szczegółowego sposobu postępowania z olejami odpadowymi (Dz. U. z 2004 r., nr 192, poz. 1968).



## **AKTY PRAWA MIEJSCOWEGO**

18. Uchwała Rady Gminy Horyniec-Zdrój nr XXII/114/12 w sprawie uchwalenia statutu Uzdrawiska Horyniec-Zdrój (Dziennik Urzędowy Województwa Podkarpackiego z 2012 r., poz. 1651 ).
19. Uchwała Rady Miejskiej w Iwoniczu-Zdroju nr XXIII/173/12 w sprawie uchwalenia statutu Uzdrawiska Iwonicz-Zdrój (Dziennik Urzędowy Województwa Podkarpackiego z 2012 r., poz. 2258 z późn. zm.).
20. Uchwała Rady Miejskiej w Rymanowie-Zdroju nr XXIV/274/12 w sprawie uchwalenia statutu Uzdrawiska Rymanów-Zdrój (Dziennik Urzędowy Województwa Podkarpackiego z 2012 r., poz. 1481).
21. Uchwała Rady Gminy Solina nr XXVII/289/09 w sprawie uchwalenia statutu Uzdrawiska Polańczyk (Dziennik Urzędowy Województwa Podkarpackiego z 2009 r., Nr 16, poz. 414 z późn. zm.).