

**ZARZĄDZENIE**  
**REGIONALNEGO DYREKTORA OCHRONY ŚRODOWISKA**  
**W KRAKOWIE**

z dnia ..... 2024 r.

**w sprawie ustanowienia planu ochrony dla rezerwatu przyrody „Hajnik”<sup>1</sup>**

Na podstawie art. 19 ust. 6 ustawy z dnia 16 kwietnia 2004 r. o ochronie przyrody (Dz. U. z 2023 r. poz. 1336, 1688 i 1890) zarządza się, co następuje:

**§ 1. 1.** Ustanawia się plan ochrony dla rezerwatu przyrody „Hajnik”, zwany dalej „planem ochrony”, na okres 20 lat od dnia wejścia zarządzenia w życie.

2. Plan ochrony uwzględnia zakres planu zadań ochronnych dla obszaru Natura 2000 Ostoja Popradzka PLH120019<sup>2</sup>, zwanego dalej „obszarem Natura 2000”, w części obszaru Natura 2000 pokrywającej się z rezerwatem przyrody.

**§ 2.** Celem ochrony rezerwatu przyrody „Hajnik”, zwanego dalej „rezerwatem”, jest zachowanie ze względów przyrodniczych i naukowych fragmentu lasu z drzewostanami bukowo-jodłowymi pochodzenia naturalnego, będącego pozostałością puszczy karpackiej.

**§ 3.** Przyrodniczymi i społecznymi uwarunkowaniami realizacji celów, o których mowa w § 2, są:

- 1) położenie rezerwatu na stromych stokach Dubnego (904 m n.p.m.) w środkowej części Gór Leluchowskich, wchodzących w skład Beskidu Sądeckiego;
- 2) obecność dwóch potoków odwadniających teren rezerwatu, tworzących głęboko wcięte doliny w formie jarów;
- 3) występowanie jednego leśnego zbiorowiska roślinnego żyznej buczyny karpackiej (zespół *Dentario glandulosae-Fagetum*) w dwóch podzespołach: typowym i jodłowym;
- 4) występowanie flory co najmniej 100 gatunków roślin naczyniowych, w tym 9 objętych ochroną gatunkową<sup>3</sup>, z wyraźnym udziałem gatunków górskich, charakteryzującej się wysokim stopniem naturalności;
- 5) występowanie co najmniej 79 gatunków mszaków, w tym 12 objętych ochroną gatunkową, z przewagą gatunków epifitycznych i epiksylicznych;
- 6) obecność fauny, na którą składają się co najmniej:
  - 84 gatunki owadów, w tym 5 objętych ochroną gatunkową<sup>4</sup>,
  - 5 gatunków płazów, wszystkich objętych ochroną gatunkową,
  - 39 gatunków ptaków, w tym 37 objętych ochroną gatunkową, a spośród nich 7

---

<sup>1</sup> Rezerwat przyrody „Hajnik” został utworzony na podstawie zarządzenia Ministra Leśnictwa i Przemysłu Drzewnego z dnia 21 maja 1974 r. w sprawie uznania za rezerwat przyrody (M. P. poz. 121), które zostało zastąpione zarządzeniem Regionalnego Dyrektora Ochrony Środowiska w Krakowie z dnia 22 grudnia 2023 r. w sprawie rezerwatu przyrody „Hajnik” (Dz. Urz. Woj. Małopolskiego poz. 9149).

<sup>2</sup> Obszar Natura 2000 Ostoja Popradzka został wyznaczony rozporządzeniem Ministra Klimatu i Środowiska z dnia 20 maja 2022 r. w sprawie specjalnego obszaru ochrony siedlisk Ostoja Popradzka (PLH120019) (Dz. U. poz. 1427).

<sup>3</sup> Na podstawie rozporządzenia Ministra Środowiska z dnia 9 października 2014 r. w sprawie ochrony gatunkowej roślin (Dz. U. poz. 1409).

<sup>4</sup> Na podstawie rozporządzenia Ministra Środowiska z dnia 16 grudnia 2016 r. w sprawie ochrony gatunkowej zwierząt (Dz. U. z 2022 r. poz. 2380).

- gatunków wymienionych w załączniku I Dyrektywy Ptasiej<sup>5</sup>,
- 10 gatunków ssaków, w tym 4 objętych ochroną gatunkową;
- 7) obecność drzewostanów bukowo-jodłowych o dużym stopniu naturalności z okazami jodły w wieku ponad 180 lat oraz dużą ilością martwego drewna;
  - 8) przerwanie zwarcia drzewostanu i powstanie luki w pododdziale 160b na skutek wiatrowału z 2021 roku;
  - 9) położenie w korytarzu ekologicznym „Beskid Sądecki”, wchodzącym w skład głównego korytarza południowego<sup>6</sup>;
  - 10) położenie poza wyznaczonymi szlakami turystycznymi oraz brak infrastruktury turystycznej, dróg i ścieżek;
  - 11) położenie rezerwatu w obszarze Natura 2000 Ostoja Popradzka PLH120019;
  - 12) występowanie siedliska przyrodniczego wymienionego w załączniku I Dyrektywy Siedliskowej<sup>7</sup>: 9130 żyzne buczyny (*Dentario glandulosae-Fagenion*, *Galio odorati-Fagenion*) oraz gatunków wymienionych w załączniku II Dyrektywy Siedliskowej: 1386 bezlist okrywowy *Buxbaumia viridis*, 4014 biegacz urozmaicony *Carabus variolosus*, 1352 wilk *Canis lupus*, 1361 ryś *Lynx lynx*;
  - 13) położenie rezerwatu w Popradzkim Parku Krajobrazowym;
  - 14) położenie rezerwatu na gruntach Skarbu Państwa, w zarządzie Państwowego Gospodarstwa Leśnego Lasy Państwowe – Nadleśnictwo Piwniczna oraz Państwowego Gospodarstwa Wodnego Wody Polskie – Regionalny Zarząd Gospodarki Wodnej w Krakowie.

**§ 4.** Identyfikację oraz określenie sposobów eliminacji lub ograniczania istniejących i potencjalnych zagrożeń wewnętrznych i zewnętrznych oraz ich skutków dla rezerwatu określa załącznik nr 1 do zarządzenia.

**§ 5. 1.** Cały obszar rezerwatu o powierzchni 16,77 ha objęty jest ochroną ścisłą.

2. Działania ochronne na obszarze rezerwatu, z podaniem ich rodzaju, zakresu i lokalizacji, określa załącznik nr 2 do zarządzenia.

**§ 6.** Wskazuje się następujące wymagania ochrony przyrody konieczne do uwzględnienia w ustaleniach planu ogólnego gminy Muszyna<sup>8</sup>, miejscowego planu zagospodarowania przestrzennego gminy Muszyna oraz planu zagospodarowania przestrzennego województwa małopolskiego, dotyczące eliminacji lub ograniczenia zagrożeń wewnętrznych lub zewnętrznych dla rezerwatu:

- 1) nie należy dopuścić do zmiany sposobu zagospodarowania gruntów leśnych położonych w rezerwacie i jego otoczeniu;
- 2) w planie ogólnym gminy Muszyna oraz w miejscowym planie zagospodarowania

---

<sup>5</sup> Dyrektywa Parlamentu Europejskiego i Rady 2009/147/WE z dnia 30 listopada 2009 r. w sprawie ochrony dzikiego ptactwa (Dz. U. UE. L. 20 z 26.01.2010 r., str. 7, z późn. zm.).

<sup>6</sup> Jędrzejewski W. (red.), 2005, Projekt korytarzy ekologicznych łączących Europejską Sieć Natura 2000 w Polsce, Zakład Badania Ssaków PAN, Białowieża.

<sup>7</sup> Dyrektywa Rady 92/43/EWG z dnia 21 maja 1992 r. w sprawie ochrony siedlisk przyrodniczych oraz dzikiej fauny i flory. (Dz. Urz. WE L 206 z 22.07.1992, str. 7, z późn. zm.).

<sup>8</sup> Na podstawie art. 64 ust. 2 ustawy z dnia 7 lipca 2023 r. o zmianie ustawy o planowaniu i zagospodarowaniu przestrzennym oraz niektórych innych ustaw (Dz. U. poz. 1688) do dnia wejścia w życie planu ogólnego gminy w danej gminie, w przepisach ustaw zmienianych ww. ustawą, odnoszących się do planu ogólnego gminy, przez plan ogólny gminy należy rozumieć studium uwarunkowań i kierunków zagospodarowania przestrzennego gminy, z wyjątkiem spraw uchwalania planów ogólnych gminy. Zgodnie z art. 65 ust. 1 ww. ustawy studia uwarunkowań i kierunków zagospodarowania przestrzennego gmin zachowują moc do dnia wejścia w życie planu ogólnego gminy w danej gminie, jednak nie dłużej niż do dnia 31 grudnia 2025 r., i stosuje się do nich przepisy dotychczasowe.

przestrzennego gminy Muszyna należy:

- a) wrysować przebieg granicy rezerwatu,
  - b) ustalić konieczność utrzymania istniejących lasów bez możliwości budowy nowych obiektów kubaturowych oraz infrastruktury technicznej w rezerwacie i jego otoczeniu;
- 3) należy chronić tereny w otoczeniu rezerwatu położone w korytarzu ekologicznym „Beskid Sądecki” przed powstawaniem barier ograniczających możliwość swobodnej migracji dzikich zwierząt, w szczególności dużych zwierząt kręgowych..

**§ 7. 1.** Opis granic obszaru Natura 2000 w części pokrywającej się z rezerwatem w postaci współrzędnych punktów załamania granicy przedstawia załącznik nr 3 do zarządzenia.

2. Mapę obszaru Natura 2000 w części pokrywającej się z rezerwatem przedstawia załącznik nr 4 do zarządzenia.

**§ 8.** Identyfikację istniejących i potencjalnych zagrożeń dla zachowania właściwego stanu ochrony siedlisk przyrodniczych oraz gatunków roślin i zwierząt i ich siedlisk, będących przedmiotami ochrony w części obszaru Natura 2000 pokrywającej się z rezerwatem, określa załącznik nr 5 do zarządzenia.

**§ 9.** Cele działań ochronnych w części obszaru Natura 2000 pokrywającej się z rezerwatem określa załącznik nr 6 do zarządzenia.

**§ 10.** Określenie działań ochronnych, ze wskazaniem podmiotów odpowiedzialnych za ich wykonanie i obszarów ich wdrażania w części obszaru Natura 2000 pokrywającej się z rezerwatem, określa załącznik nr 7 do zarządzenia.

**§ 11.** Wskazania do zmian w planie ogólnym gminy Muszyna<sup>9</sup>, miejscowym planie zagospodarowania przestrzennego gminy Muszyna oraz planie zagospodarowania przestrzennego województwa małopolskiego, dotyczące eliminacji lub ograniczenia zagrożeń wewnętrznych lub zewnętrznych, niezbędne dla utrzymania lub odtworzenia właściwego stanu ochrony siedlisk przyrodniczych oraz gatunków roślin i zwierząt, dla których ochrony wyznaczono obszar Natura 2000, w części pokrywającej się z rezerwatem, są takie same jak wymagania ochrony przyrody konieczne do uwzględnienia w ustaleniach planu ogólnego gminy Muszyna, miejscowego planu zagospodarowania przestrzennego gminy Muszyna oraz planu zagospodarowania przestrzennego województwa małopolskiego, dotyczące eliminacji lub ograniczenia zagrożeń wewnętrznych lub zewnętrznych dla rezerwatu, wymienione w § 6.

**§ 12.** Zarządzenie wchodzi w życie po upływie 14 dni od dnia ogłoszenia.

---

<sup>9</sup> Na podstawie art. 64 ust. 2 ustawy z dnia 7 lipca 2023 r. o zmianie ustawy o planowaniu i zagospodarowaniu przestrzennym oraz niektórych innych ustaw (Dz. U. poz. 1688) do dnia wejścia w życie planu ogólnego gminy w danej gminie, w przepisach ustaw zmienianych ww. ustawą, odnoszących się do planu ogólnego gminy, przez plan ogólny gminy należy rozumieć studium uwarunkowań i kierunków zagospodarowania przestrzennego gminy, z wyjątkiem spraw uchwalania planów ogólnych gminy. Zgodnie z art. 65 ust. 1 ww. ustawy studia uwarunkowań i kierunków zagospodarowania przestrzennego gmin zachowują moc do dnia wejścia w życie planu ogólnego gminy w danej gminie, jednak nie dłużej niż do dnia 31 grudnia 2025 r., i stosuje się do nich przepisy dotychczasowe.

**Istniejące i potencjalne zagrożenia wewnętrzne i zewnętrzne oraz ich skutki dla rezerwatu, a także sposoby ich eliminacji lub ograniczania**

<b>Lp.</b>	<b>Zagrożenia</b>	<b>Sposób eliminacji i minimalizacji zagrożeń</b>
1.	Niekontrolowana penetracja rezerwatu związana z turystyką pieszą, narciarską i ruchem pojazdów mechanicznych (quady, crossy) skutkująca niszczeniem runa leśnego, chronionych gatunków roślin i grzybów oraz płoszeniem zwierząt. (P, Z)	1. Kontrole przestrzegania przepisów prawa obowiązujących na obszarze rezerwatu. 2. Utrzymywanie oznaczenia rezerwatu tablicami urzędowymi i informacyjnymi.
2.	Przerwanie zwarcia drzewostanu i powstanie luki z niewystarczającym odnowieniem naturalnym w oddz. 160b w związku z wiatrowałem w 2021 roku, skutkujące osłabieniem stabilności drzewostanu (I, W)	Nieingerowanie w naturalne procesy zachodzące w drzewostanach i pozostawienie luki do naturalnego odnowienia i wypełnienia.

Objaśnienia do tabeli:

I – zagrożenie istniejące,

P – zagrożenie potencjalne,

W – zagrożenie wewnętrzne,

Z – zagrożenie zewnętrzne.

Załącznik nr 2 do zarządzenia  
Regionalnego Dyrektora Ochrony Środowiska w Krakowie  
z dnia ..... 2024 r.

**Działania ochronne na obszarze rezerwatu, z podaniem rodzaju, zakresu i lokalizacji tych działań**

<b>Lp.</b>	<b>Lokalizacja działań ochronnych</b>	<b>Rodzaj działań ochronnych</b>	<b>Zakres działań ochronnych</b>
1.	Cały obszar rezerwatu	Zapobieganie ruchowi pieszemu, narciarskiemu oraz pojazdów mechanicznych w rezerwacie	Kontrole terenowe przestrzegania przepisów prawa obowiązujących na obszarze rezerwatu.  Termin wykonania: na bieżąco.
2.	Granica rezerwatu	Utrzymywanie w należytym stanie tablic urzędowych	Naprawa lub wymiana uszkodzonych tablic urzędowych.  Termin wykonania: według potrzeb.

Załącznik nr 3 do zarządzenia  
Regionalnego Dyrektora Ochrony Środowiska w Krakowie  
z dnia ..... 2024 r.

**Opis granic obszaru Natura 2000 w części pokrywającej się z rezerwatem w postaci  
współrzędnych punktów załamania granicy w układzie współrzędnych płaskich prostokątnych  
PL-1992<sup>1</sup>**

---

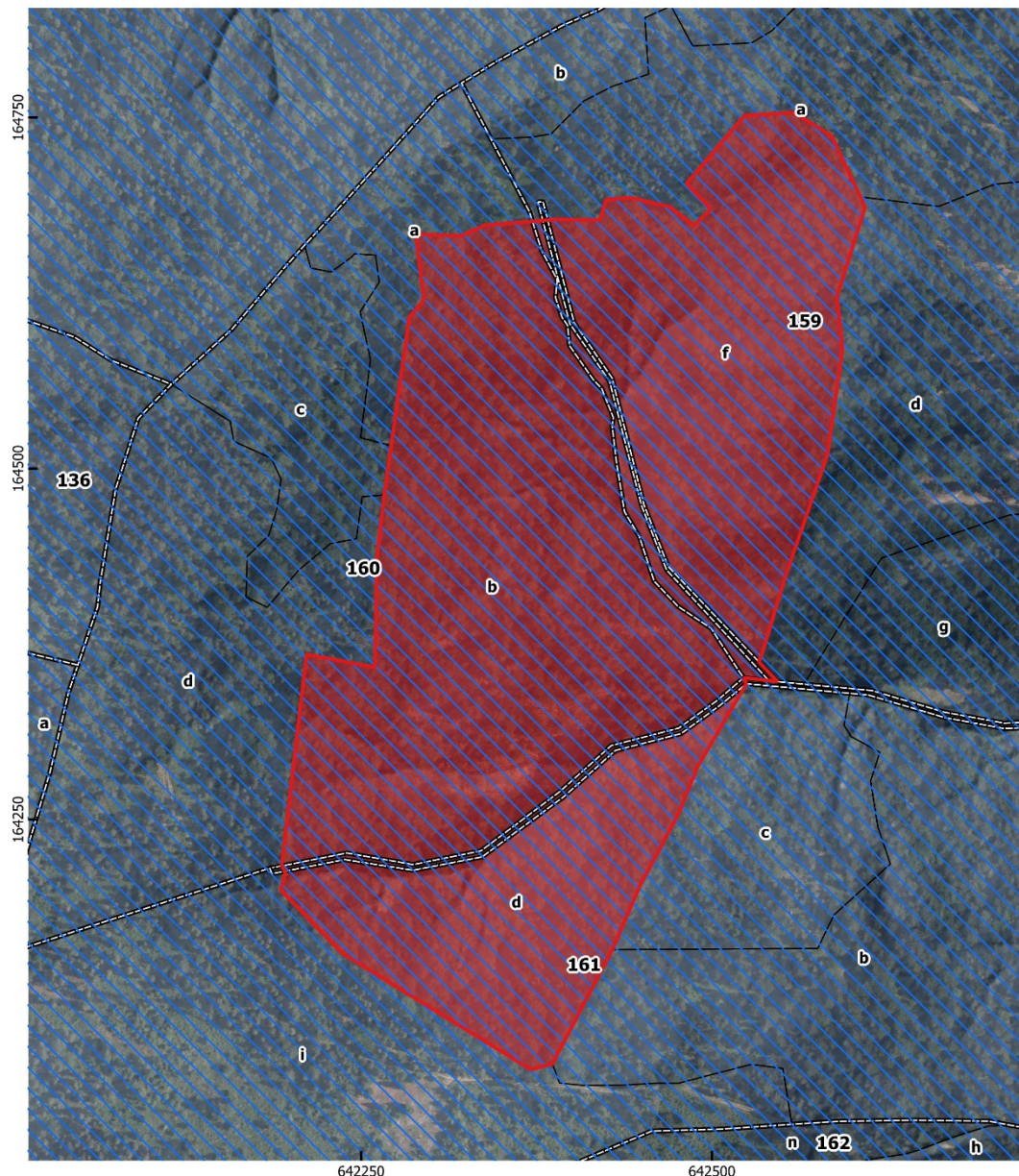
<sup>1</sup> Układ współrzędnych płaskich prostokątnych PL-1992 jest jednym z układów tworzących państwowy system odniesień przestrzennych, o którym mowa w przepisach wydanych na podstawie art. 3 ust. 5 ustawy z dnia 17 maja 1989 r. - Prawo geodezyjne i kartograficzne (Dz. U. z 2023 r. poz. 1752, 1615, 1688 i 1762).

## PROJEKT






Lp.	X	Y
1	164677,14	642382,90
2	164677,58	642387,93
3	164676,97	642420,01
4	164691,57	642424,56
5	164693,00	642442,19
6	164686,64	642469,80
7	164673,23	642487,27
8	164684,95	642499,06
9	164703,00	642481,82
10	164751,52	642523,23
11	164753,57	642558,79
12	164736,86	642585,27
13	164693,56	642605,81
14	164686,21	642609,10
15	164622,60	642589,12
16	164585,31	642593,01
17	164509,85	642582,26
18	164423,49	642552,42
19	164371,09	642536,58
20	164362,41	642533,33
21	164348,30	642546,75
22	164349,02	642540,55
23	164351,09	642522,56

Lp.	X	Y
24	164346,83	642524,46
25	164287,94	642489,80
26	164254,09	642476,13
27	164203,82	642449,02
28	164157,41	642428,95
29	164076,08	642386,30
30	164072,00	642370,90
31	164154,85	642236,45
32	164199,60	642192,82
33	164213,36	642196,06
34	164217,00	642193,23
35	164367,82	642211,08
36	164358,49	642259,77
37	164436,17	642261,19
38	164481,18	642266,36
39	164607,76	642284,23
40	164620,15	642294,57
41	164667,01	642289,00
42	164665,77	642321,10
43	164673,36	642337,97
44	164676,17	642372,01
45	164676,83	642379,39
46	164677,14	642382,90

**Mapa obszaru Natura 2000 w części pokrywającej się z rezerwatem**

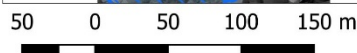
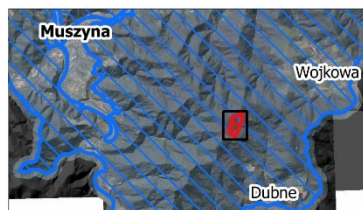


**Legenda**

-  Granica rezerwatu przyrody
-  Granica obszaru Natura 2000
-  Oddział leśny \*
-  Wydzielenie leśne \*
-  Obszar objęty ochroną ścisłą

Układ współrzędnych: PL-1992  
Ortofotomapa, cieniowanie:  
Główny Urząd Geodezji  
i Kartografii, usługa przeglądania  
(20.02.2024 r.)  
Oddziały i wydzielenia: Bank Danych  
o Lasach (20.02.2024 r.)

\* według planu urządzenia lasu  
Nadleśnictwa Piwniczna  
na okres gospodarczy 2019-2028





**Identyfikacja istniejących i potencjalnych zagrożeń dla zachowania właściwego stanu ochrony siedlisk przyrodniczych oraz gatunków roślin i zwierząt i ich siedlisk będących przedmiotami ochrony w części obszaru Natura 2000 pokrywającej się z rezerwatem**

Lp.	Przedmiot ochrony	Zagrożenie	Opis zagrożenia
1.	9130 żyzne buczyny ( <i>Dentario glandulosae-Fagenion, Galio odorati-Fagenion</i> )	<b>Zagrożenia istniejące</b>	
		Brak	
		<b>Zagrożenia potencjalne</b>	
		F04.02 Zbieractwo grzybów, porostów, jagód	Zbieranie owoców runa leśnego oraz gatunków chronionych, skutkujące niszczeniem roślin i wydeptywaniem runa leśnego
2.	1386 bezlist okrywowy <i>Buxbaumia viridis</i>	<b>Zagrożenia istniejące</b>	
		Brak	
		<b>Zagrożenia potencjalne</b>	
		Brak	
3.	4014 biegacz urozmaicony <i>Carabus variolosus</i>	<b>Zagrożenia istniejące</b>	
		Brak	
		<b>Zagrożenia potencjalne</b>	
		Brak	
4.	1352 wilk <i>Canis lupus</i>	<b>Zagrożenia istniejące</b>	
		Brak	
		<b>Zagrożenia potencjalne</b>	
		F05.04 Kłusownictwo	Nielegalne pozyskiwanie gatunku
		G01.02 Turystyka piesza, jazda konna i jazda na pojazdach niezmotoryzowanych	Nielegalna penetracja rezerwatu może powodować niepokojenie i płoszenie zwierząt
G01.03 Pojazdy zmotoryzowane	Ruch pojazdów silnikowych (motory, quady, skutery śnieżne) może skutkować płoszeniem zwierząt		
5.	1361 ryś <i>Lynx lynx</i>	<b>Zagrożenia istniejące</b>	
		Brak	
		<b>Zagrożenia potencjalne</b>	
		F05.04 Kłusownictwo	Nielegalne pozyskiwanie gatunku
		G01.02 Turystyka piesza, jazda konna i jazda na pojazdach niezmotoryzowanych	Nielegalna penetracja rezerwatu może powodować niepokojenie i płoszenie zwierząt
G01.03 Pojazdy zmotoryzowane	Ruch pojazdów silnikowych (motory, quady, skutery śnieżne) może skutkować płoszeniem zwierząt		

**Cele działań ochronnych w części obszaru Natura 2000 pokrywającej się z rezerwatem**

Lp.	Przedmiot ochrony	Parametr / wskaźnik stanu ochrony	Cel działań ochronnych
1.	9130 żyzne buczyny ( <i>Dentario glandulosae-Fagenion, Galio odorati-Fagenion</i> )	Powierzchnia siedliska na stanowisku	Utrzymanie oceny FV wskaźnika. Utrzymanie stabilnej powierzchni siedliska na poziomie 16,77 ha.
		Charakterystyczna kombinacja florystyczna	Utrzymanie oceny FV wskaźnika. Utrzymanie kombinacji florystycznej typowej dla siedliska.
		Skład drzewostanu	Utrzymanie oceny FV wskaźnika. Utrzymanie składu gatunkowego typowego dla buczyn bez gatunków obcych ekologicznie.
		Ekspansywne gatunki rodzime w runie	Utrzymanie oceny FV wskaźnika. Utrzymanie braku udziału gatunków ekspansywnych w runie.
		Struktura pionowa i przestrzenna fitocenozy	Utrzymanie oceny FV wskaźnika. Utrzymanie zróżnicowanej struktury wiekowej i przestrzennej w drzewostanie.
		Wiek drzewostanu (udział starodrzewu)	Utrzymanie oceny FV wskaźnika. Utrzymanie udziału drzew starszych niż 100 lat na poziomie powyżej 10%.
		Naturalne odnowienie drzewostanu	Utrzymanie oceny FV wskaźnika. Utrzymanie obecności odnowienia naturalnego wypełniającego miejsca dogodne do odnowienia.
		Gatunki obce w drzewostanie	Utrzymanie oceny FV wskaźnika. Utrzymanie drzewostanu bez udziału gatunków obcych.
		Inwazyjne gatunki obce w podszytu i runie	Utrzymanie oceny FV wskaźnika. Utrzymanie podszytu i runa bez udziału inwazyjnych gatunków obcych.
		Martwe drewno (łącznie zasoby)	Utrzymanie oceny FV wskaźnika. Utrzymanie zasobności martwego drewna na poziomie powyżej 20 m <sup>3</sup> /ha.
		Martwe drewno wielkowymiarowe	Utrzymanie oceny FV wskaźnika. Utrzymanie ilości grubych kłód i stojących pni długości powyżej 3 m i grubości powyżej 50 cm na poziomie powyżej 5 szt./ha.
		Mikrosiedliska drzewne (drzewa biocenotyczne)	Utrzymanie oceny FV wskaźnika. Utrzymanie ilości mikrosiedlisk nadrzewnych na poziomie powyżej 20 szt./ha.
		Inne zniekształcenia, w tym zniszczenia runa i gleby związane z pozyskaniem drewna	Utrzymanie oceny FV wskaźnika. Utrzymanie runa i gleby bez zniekształceń na skutek rozjeżdżania, wydeptywania, zaśmiecania, pozyskania drewna.

Lp.	Przedmiot ochrony	Parametr / wskaźnik stanu ochrony	Cel działań ochronnych
2.	1386 bezlist okrywowy <i>Buxbaumia viridis</i>	Liczba sporofitów	Utrzymanie oceny FV wskaźnika. Utrzymanie liczby sporofitów na poziomie powyżej 5 osobników.
		Areal populacji	Utrzymanie oceny FV wskaźnika. Utrzymanie areалу populacji na poziomie powyżej 0,1 m <sup>2</sup> .
		Liczba zasiedlonych pni	Utrzymanie oceny FV wskaźnika. Utrzymanie liczby zasiedlonych pni na poziomie powyżej 5 szt.
		Powierzchnia potencjalnego siedliska	Utrzymanie oceny FV wskaźnika. Utrzymanie powierzchni potencjalnego siedliska na poziomie powyżej 500 m <sup>2</sup> .
		Powierzchnia zajmowanego siedliska	Utrzymanie oceny FV wskaźnika. Utrzymanie powierzchni zajmowanego siedliska na poziomie powyżej 0,5 m <sup>2</sup> .
		Fragmentacja siedliska	Utrzymanie oceny FV wskaźnika. Utrzymanie braku lub niewielkiej fragmentacji siedliska.
		Ocienienie	Utrzymanie oceny FV wskaźnika. Utrzymanie ocienienia na poziomie powyżej 80%.
		Wilgotność powietrza	Utrzymanie oceny FV wskaźnika. Utrzymanie wysokiej wilgotności powietrza (stanowiska przy ciekach).
		Zwarcie drzew i krzewów	Utrzymanie oceny FV wskaźnika. Utrzymanie zwarcia warstwy drzew i krzewów na poziomie powyżej 50%.
		Zwarcie runi lub runa	Utrzymanie oceny FV wskaźnika. Utrzymanie luźnego zwarcia roślin zielnych na poziomie poniżej 30%.
		Zwarcie i charakterystyka warstwy mszystej	Utrzymanie oceny FV wskaźnika. Utrzymanie zwarcia warstwy mszaków i porostów na poziomie poniżej 90% oraz luźnej struktury.
		Konkurencyjne gatunki mszaków	Utrzymanie oceny FV wskaźnika. Utrzymanie braku konkurencyjnych gatunków mszaków na stanowiskach.
		Gatunki ekspansywne	Utrzymanie oceny FV wskaźnika. Utrzymanie braku ekspansywnych gatunków roślin zielnych.
Gatunki obce, inwazyjne	Utrzymanie oceny FV wskaźnika. Utrzymanie braku udziału inwazyjnych gatunków obcych.		
3.	4014 biegacz urozmaicony <i>Carabus variolosus</i>	Względna liczebność	Brak danych pozwalających określić wartość wskaźnika.
		Stałość występowania	Brak danych pozwalających określić wartość wskaźnika.
		Pokrycie roślinnością zielną	Utrzymanie oceny FV wskaźnika. Utrzymanie pokrycia roślinnością zielną na poziomie powyżej 80%.

Lp.	Przedmiot ochrony	Parametr / wskaźnik stanu ochrony	Cel działań ochronnych
		Zwarcie roślinności zielnej	Utrzymanie oceny FV wskaźnika. Utrzymanie umiarkowanego zwarcia roślinności zielnej.
		Dominujący typ podłoża	Utrzymanie oceny FV wskaźnika. Utrzymanie dominującego błotnistego lub mulistego podłoża z dużym udziałem materii organicznej.
		Obecność martwego drewna	Utrzymanie oceny FV wskaźnika. Utrzymanie martwego drewna w ilości powyżej 5 pni lub pniaków.
4.	1352 wilk <i>Canis lupus</i>	Zagęszczenie populacji	Brak możliwości oceny parametrów / wskaźników stanu ochrony dla części obszaru Natura 2000 pokrywającej się z rezerwatem ze względu na zbyt małą powierzchnię*
		Lesistość	
		Fragmentacja siedliska	
		Dostępność bazy pokarmowej	
		Zagęszczenie dróg	
		Stopień izolacji siedlisk	
5.	1361 ryś <i>Lynx lynx</i>	Zagęszczenie populacji	Brak możliwości oceny parametrów / wskaźników stanu ochrony dla części obszaru Natura 2000 pokrywającej się z rezerwatem ze względu na zbyt małą powierzchnię.*
		Liczba samic prowadzących młode	
		Średnia liczba młodych na samicę	
		Lesistość	
		Fragmentacja siedliska	
		Dostępność bazy pokarmowej	
		Zagęszczenie dróg	
		Stopień izolacji siedlisk	

**Objaśnienia do tabeli:**

\* Ocena parametrów / wskaźników została dokonana dla całego obszaru Natura 2000 Ostoja Popradzka PLH120019 w tymczasowych celach ochrony dla obszaru przyjętych w obwieszczeniu Regionalnego Dyrektora Ochrony Środowiska w Krakowie znak: ..... z dnia ..... 2024 r.

FV (stan właściwy), U1 (niezadowolający), U2 (zły) – symbole oceny parametrów stanu ochrony siedliska przyrodniczego lub gatunku wg rozporządzenia Ministra Środowiska z dnia 17 lutego 2010 r. w sprawie sporządzania projektu planu zadań ochronnych dla obszaru Natura 2000 (Dz. U. z 2010 r. Nr 34, poz. 186, z 2012 r. poz. 506 i z 2017 r. poz. 2310).

**Działania ochronne ze wskazaniem podmiotów odpowiedzialnych za ich wykonanie i obszarów ich wdrażania w części obszaru Natura 2000  
pokrywającej się z rezerwatem**

Lp.	Przedmiot ochrony	Działania ochronne	Obszar wdrażania	Podmiot odpowiedzialny za wykonanie
<b>Działania dotyczące ochrony czynnej siedlisk przyrodniczych i gatunków zwierząt oraz ich siedlisk</b>				
1.	9130 żyzne buczyny ( <i>Dentario glandulosae-Fagenion</i> , <i>Galio odorati-Fagenion</i> )	1. Pozostawienie płatów siedliska bez ingerencji. 2. Kontrole terenowe przestrzegania przepisów prawa obowiązujących na obszarze rezerwatu, w szczególności zakazów ruchu pieszego, ruchu narciarskiego oraz ruchu pojazdów mechanicznych.	Płaty siedliska w części obszaru Natura 2000 pokrywającej się z rezerwatem	Nadleśnictwo Piwniczna na podstawie porozumienia z RDOŚ w Krakowie
2.	1386 bezlist okrywowy <i>Buxbaumia viridis</i>	1. Pozostawienie stanowisk i siedlisk gatunku bez ingerencji. 2. Kontrole terenowe przestrzegania przepisów prawa obowiązujących na obszarze rezerwatu, w szczególności zakazów ruchu pieszego, ruchu narciarskiego oraz ruchu pojazdów mechanicznych.	Stanowiska gatunku w części obszaru Natura 2000 pokrywającej się z rezerwatem	Nadleśnictwo Piwniczna na podstawie porozumienia z RDOŚ w Krakowie
3.	4014 biegacz urozmaicony <i>Carabus variolosus</i>	1. Pozostawienie stanowisk i siedlisk gatunku bez ingerencji. 2. Kontrole terenowe przestrzegania przepisów prawa obowiązujących na obszarze rezerwatu, w szczególności zakazów ruchu pieszego, ruchu narciarskiego oraz ruchu pojazdów mechanicznych.	Stanowiska gatunku w części obszaru Natura 2000 pokrywającej się z rezerwatem	Nadleśnictwo Piwniczna na podstawie porozumienia z RDOŚ w Krakowie
4.	1352 wilk <i>Canis lupus</i>	1. Pozostawienie siedliska gatunku bez ingerencji. 2. Kontrole terenowe przestrzegania przepisów prawa obowiązujących na obszarze rezerwatu, w szczególności zakazów ruchu pieszego, ruchu narciarskiego oraz ruchu pojazdów mechanicznych.	Część obszaru Natura 2000 pokrywająca się z rezerwatem	Nadleśnictwo Piwniczna na podstawie porozumienia z RDOŚ w Krakowie

5.	1361 ryś <i>Lynx lynx</i>	1. Pozostawienie siedliska gatunku bez ingerencji. 2. Kontrole terenowe przestrzegania przepisów prawa obowiązujących na obszarze rezerwatu, w szczególności zakazów ruchu pieszego, ruchu narciarskiego oraz ruchu pojazdów mechanicznych.	Część obszaru Natura 2000 pokrywająca się z rezerwatem	Nadleśnictwo Piwniczna na podstawie porozumienia z RDOŚ w Krakowie
<b>Działania dotyczące monitoringu stanu przedmiotów ochrony oraz monitoringu realizacji celów działań ochronnych</b>				
6.	9130 żyzne buczyny ( <i>Dentario glandulosae-Fagenion, Galio odorati-Fagenion</i> )	Wykonanie oceny stanu siedliska w oparciu o metodykę Państwowego Monitoringu Środowiska GIOŚ.  Termin wykonania: co 6 lat*	Transekt w płacie siedliska wyznaczony przez eksperta	RDOŚ w Krakowie
7.	1386 bezlist okrywowy <i>Buxbaumia viridis</i>	Wykonanie monitoringu gatunku w oparciu o metodykę Państwowego Monitoringu Środowiska GIOŚ.  Termin wykonania: co 3 lata*	Stanowiska gatunku w części obszaru Natura 2000 pokrywającej się z rezerwatem	RDOŚ w Krakowie
8.	4014 biegacz urozmaicony <i>Carabus variolosus</i>	Wykonanie monitoringu gatunku w oparciu o metodykę Państwowego Monitoringu Środowiska GIOŚ.  Termin wykonania: co 4 lata*	Stanowiska gatunku w części obszaru Natura 2000 pokrywającej się z rezerwatem	RDOŚ w Krakowie
9.	1352 wilk <i>Canis lupus</i>	Wykonanie monitoringu gatunku w oparciu o metodykę Państwowego Monitoringu Środowiska GIOŚ.  Termin wykonania: co 6 lat*	Część obszaru Natura 2000 pokrywająca się z rezerwatem	RDOŚ w Krakowie
10.	1361 ryś <i>Lynx lynx</i>	Wykonanie monitoringu gatunku w oparciu o metodykę Państwowego Monitoringu Środowiska GIOŚ.  Termin wykonania: co 6 lat*	Część obszaru Natura 2000 pokrywająca się z rezerwatem	RDOŚ w Krakowie
<b>Działania dotyczące uzupełnienia stanu wiedzy o przedmiotach ochrony i uwarunkowaniach ich ochrony</b>				
Brak				

**Objaśnienia do tabeli:**

\* W terminie wykonywania monitoringu stanu przedmiotów ochrony dla całego obszaru Natura 2000 Ostoja Popradzka PLH120019.

RDOŚ w Krakowie – Regionalna Dyrekcja Ochrony Środowiska w Krakowie

GIOŚ – Główny Inspektorat Ochrony Środowiska

## UZASADNIENIE

Zgodnie z art. 19 ust. 1 pkt 2 ustawy z dnia 16 kwietnia 2004 r. o ochronie przyrody (Dz. U. z 2023 r. poz. 1336, 1688 i 1890) projekt planu ochrony dla rezerwatu przyrody sporządza regionalny dyrektor ochrony środowiska lub po uzgodnieniu z tym organem – zarządzający rezerwatem albo sprawujący nadzór nad rezerwatem. Na podstawie art. 19 ust. 6 ustawy regionalny dyrektor ochrony środowiska ustanawia, w drodze aktu prawa miejscowego w formie zarządzenia, plan ochrony dla rezerwatu przyrody w terminie 6 miesięcy od dnia otrzymania projektu planu.

Rezerwat przyrody „Hajnik” został utworzony na podstawie zarządzenia Ministra Leśnictwa i Przemysłu Drzewnego z dnia 21 maja 1974 r. w sprawie uznania za rezerwat przyrody (M. P. poz. 121), które zostało zastąpione zarządzeniem Regionalnego Dyrektora Ochrony Środowiska w Krakowie z dnia 22 grudnia 2023 r. w sprawie rezerwatu przyrody „Hajnik” (Dz. Urz. Woj. Małopolskiego poz. 9149). Celem ochrony w rezerwacie jest zachowanie ze względów przyrodniczych i naukowych fragmentu lasu z drzewostanami bukowo-jodłowymi pochodzenia naturalnego, będącego pozostałością puszczy karpackiej.

W planie ochrony dla rezerwatu przyrody „Hajnik” wyszczególniono przyrodnicze i społeczne uwarunkowania mające wpływ na realizację powyższego celu ochrony rezerwatu, wynikające z rzeźby terenu, występujących zbiorowisk roślinnych i siedlisk przyrodniczych wymienionych w załączniku I Dyrektywy Siedliskowej oraz obecności chronionych gatunków roślin i zwierząt, a także ich siedlisk. Uwzględniono również stan drzewostanów w rezerwacie, pokrywanie się rezerwatu z innymi formami ochrony przyrody, w tym obszarem Natura 2000, oraz położenie poza istniejącymi szlakami turystycznymi.

W załączniku nr 1 zidentyfikowano istniejące i potencjalne zagrożenia wewnętrzne i zewnętrzne rezerwatu oraz ich skutki, a także określono sposoby eliminacji zagrożeń lub ograniczania ich oddziaływań. Za jedyne zagrożenie istniejące uznano obecność luki w pododdziale 160b, która powstała na skutek wiatrowału z 2021 roku i charakteryzuje się występowaniem niewystarczającego odnowienia naturalnego. Jako sposób ograniczenia powyższego zagrożenia uznano pozostawienie luki do naturalnego odnowienia i nieingerowanie w naturalne procesy zachodzące w drzewostanie. Za zagrożenie potencjalne uznano różne formy penetracji rezerwatu przez ludzi, a jego eliminacja będzie polegała na kontrolach przestrzegania przepisów prawa oraz utrzymywaniu odpowiedniego oznakowania rezerwatu.

Na podstawie zidentyfikowanych zagrożeń i sposobów ich eliminacji określono szczegółowe działania ochronne na okres 20 lat obowiązywania planu, z podaniem lokalizacji, rodzaju i zakresu tych działań. Wyszczególnione w załączniku nr 2 działania obejmują wyłącznie zapobieganie potencjalnemu łamaniu zakazów obowiązujących w rezerwacie, w tym zakazu ruchu pieszego, narciarskiego oraz pojazdów silnikowych, a także utrzymanie we właściwym stanie oznakowania rezerwatu.

Biorąc pod uwagę zidentyfikowane zagrożenia oraz charakter zaplanowanych działań ochronnych uznano, że zasadne jest objęcie całego rezerwatu ochroną ścisłą. W obszarze tym wskazane jest zaniechanie bezpośredniej ingerencji człowieka w stan ekosystemów, tworów i składników przyrody oraz w przebieg procesów przyrodniczych zachodzących w rezerwacie, w tym również w proces naturalnego odnowienia i wypełnienia powierzchni wiatrowału.

W planie ochrony nie wskazano obszarów i miejsc udostępnianych dla celów naukowych, edukacyjnych, turystycznych, rekreacyjnych i sportowych, o których mowa w art. 20 ust. 3 pkt 5 ustawy o ochronie przyrody. Ze względu na wprowadzenie reżimu ochrony ścisłej oraz brak ścieżek, dróg i szlaków rezerwat pozostanie nieudostępniony dla ruchu pieszego, rowerowego i narciarskiego. W planie ochrony nie wskazano również miejsc, w

których może być prowadzona działalność wytwórcza, handlowa i rolnicza, o których mowa w art. 20 ust. 3 pkt 6 ww. ustawy, z racji braku w rezerwacie terenów umożliwiających prowadzenie takiej działalności.

W planie ochrony nie ustalono również miejsc, które mogą być wyznaczone w planie ochrony na podstawie art. 15 ust. 1 pkt. 4, 11, 14 i 16, tj. miejsc udostępnionych do: polowania, prowadzenia działalności wytwórczej, handlowej i rolniczej, połowu ryb i innych organizmów wodnych oraz wprowadzania psów. Miejsc tych nie wyznaczono ze względu na uwarunkowania środowiska przyrodniczego rezerwatu oraz zagrożenia dla środowiska związane z tym rodzajem działalności człowieka.

W planie ochrony wskazano wymagania ochrony przyrody konieczne do uwzględnienia w ustaleniach planu ogólnego gminy Muszyna oraz miejscowego planu zagospodarowania przestrzennego gminy Muszyna. Za kluczowe uznano zachowanie dotychczasowego sposobu zagospodarowania rezerwatu i jego otoczenia poprzez zachowanie terenów leśnych bez możliwości zabudowy.

W planie ochrony nie było możliwości uwzględnienia wyników audytu krajobrazowego, o którym mowa w art. 20 ust. 1 pkt 6 ustawy o ochronie przyrody, w związku z art. 38a ustawy z dnia 27 marca 2003 r. o planowaniu i zagospodarowaniu przestrzennym (Dz. U. z 2023 poz. 997, z późn. zm.), ze względu na brak sporządzonego audytu krajobrazowego dla obszaru województwa małopolskiego.

Zgodnie z art. 20 ust. 5 ustawy o ochronie przyrody plan ochrony dla rezerwatu przyrody w części pokrywającej się z obszarem Natura 2000 powinien uwzględniać zakres planu zadań ochronnych dla obszaru Natura 2000 albo zakres planu ochrony dla obszaru Natura 2000.

Rezerwatu przyrody „Hajnik” jest położony w całości w granicach obszaru Natura 2000 Ostoja Popradzka PLH120019, wyznaczonego rozporządzeniem Ministra Klimatu i Środowiska z dnia 20 maja 2022 r. w sprawie specjalnego obszaru ochrony siedlisk Ostoja Popradzka (PLH120019) (Dz. U. poz. 1427). Obszar ten nie posiada ustanowionego planu zadań ochronnych ani planu ochrony, a więc zachodzą ustawowe przesłanki do uwzględnienia w planie ochrony rezerwatu przyrody zakresu planu zadań ochronnych dla części obszaru Natura 2000 pokrywającej się z rezerwatem.

W załączniku nr 3 zawarto opis granic obszaru Natura 2000 w części pokrywającej się z rezerwatem przyrody w postaci współrzędnych punktów załamania granicy. Powierzchnia obszaru objętego zakresem planu zadań ochronnych wynosi 16,77 ha. Mapę obszaru Natura 2000 w części pokrywającej się z rezerwatem przyrody zawiera załącznik nr 4.

W części obszaru Natura 2000 Ostoja Popradzka PLH120019 pokrywającej się z rezerwatem przyrody stwierdzono występowanie jednego siedliska przyrodniczego będącego przedmiotem ochrony w obszarze Natura 2000: 9130 żyzne buczyny (*Dentario glandulosae-Fagenion*, *Galio odorati-Fagenion*) oraz czterech gatunków będących przedmiotami ochrony w obszarze Natura 2000, wymienionych w załączniku II Dyrektywy Siedliskowej: 1386 bezlist okrywowy *Buxbaumia viridis*, 4014 biegacz urozmaicony *Carabus variolosus*, 1352 wilk *Canis lupus* oraz 1361 ryś *Lynx lynx*. Z tego względu zagrożenia, cele działań ochronnych oraz działania ochronne określono wyłącznie dla zidentyfikowanych w granicach rezerwatu przedmiotów ochrony.

Identyfikację istniejących i potencjalnych zagrożeń dla zachowania właściwego stanu ochrony siedlisk przyrodniczych oraz gatunków i ich siedlisk będących przedmiotami ochrony w części obszaru Natura 2000 pokrywającej się z rezerwatem zawarto w załączniku nr 5. Dla żadnego z nich nie zidentyfikowano zagrożeń istniejących. Dla żywnych buczyn



zidentyfikowano zagrożenie potencjalne związane ze zbieraniem płodów runa leśnego, skutkujące możliwością niszczenia roślin i wydeptywania runa leśnego. W przypadku wilka i rysia wskazano zagrożenia potencjalne związane z kłusownictwem, a także nielegalną penetracją rezerwatu oraz wjazdem pojazdów silnikowych, które mogą skutkować niepokojeniem i płoszeniem zwierząt. Dla bezlista okrywowego oraz biegacza urozmaiconego nie zidentyfikowano żadnych zagrożeń potencjalnych.

W załączniku nr 6 ustalono cele działań ochronnych do osiągnięcia w okresie obowiązywania planu ochrony rezerwatu przyrody „Hajnik”, odnoszące się do przedmiotów ochrony w części obszaru Natura 2000 pokrywającej się z rezerwatem. W odniesieniu do żyznych buczyn oraz bezlista okrywowego i biegacza urozmaiconego zaplanowano utrzymanie wartości wszystkich wskaźników i parametrów określonych dla siedliska i gatunków, wpływających na ich stan ochrony w obszarze. Cele działań ochronnych ustalone zostały z uwzględnieniem aktualnych uwarunkowań przyrodniczych i społeczno-ekonomicznych, a także ograniczeń związanych z aktualnym stanem wiedzy oraz możliwymi do zastosowania środkami technicznymi. W przypadku wilka i rysia nie było możliwości oceny wartości parametrów i wskaźników stanu ochrony. Większość wskaźników dla tych gatunków odnosi się do powierzchni 1 km<sup>2</sup> lub 100 km<sup>2</sup>. Zbyt mała powierzchnia części obszaru Natura 2000 pokrywającej się z rezerwatem (16,77 ha) uniemożliwia poprawną ocenę wartości wskaźników. Ocena parametrów i wskaźników dla całego obszaru Natura 2000 Ostoja Popradzka PLH120019 została zawarta w tymczasowych celach ochrony dla obszaru, przyjętych w obwieszczeniu Regionalnego Dyrektora Ochrony Środowiska w Krakowie **znak: .....** z dnia ..... 2024 r.

Wobec zagrożeń zidentyfikowanych dla przedmiotów ochrony obszaru Natura 2000 Ostoja Popradzka PLH120019 w załączniku nr 7 ustalono działania ochronne zapewniające skuteczne i efektywne osiągnięcie założonych celów. W stosunku do siedliska żyznej buczyny oraz czterech gatunków zaplanowano działania polegające na ograniczaniu ingerencji w zachodzące naturalne procesy oraz zapobieganiu potencjalnej presji człowieka poprzez kontrole przestrzegania przepisów prawa w rezerwacie, w szczególności dotyczące przestrzegania zakazów ruchu pieszego, narciarskiego oraz pojazdów mechanicznych. Występujące w obszarze przedmioty ochrony nie wymagają prowadzenia żadnych innych działań z zakresu ochrony czynnej. Ustalono również działania związane z monitoringiem stanu przedmiotów ochrony oraz realizacji działań ochronnych. Monitoring będzie realizowany zgodnie z wytycznymi i standardami metodycznymi obowiązującymi dla Państwowego Monitoringu Środowiska prowadzonego przez Główny Inspektorat Ochrony Środowiska.

Dla wszystkich działań ochronnych wskazano obszar wdrażania oraz podmioty odpowiedzialne za ich wykonanie. W przypadku działań dotyczących ochrony czynnej siedlisk przyrodniczych i gatunków oraz ich siedlisk podmiotem tym jest zarządca gruntów w rezerwacie (Nadleśnictwo Piwniczna), który będzie wykonywał te działania na podstawie porozumienia ze sprawującym nadzór nad obszarem Natura 2000 (Regionalnym Dyrektorem Ochrony Środowiska w Krakowie). W przypadku działań dotyczących monitoringu stanu przedmiotów ochrony podmiotem odpowiedzialnym jest Regionalna Dyrekcja Ochrony Środowiska w Krakowie. Ze względu na właściwe rozpoznanie terenu rezerwatu w ramach prac nad sporządzeniem projektu planu ochrony nie przewidziano działań dotyczących uzupełnienia stanu wiedzy o przedmiotach ochrony i uwarunkowaniach ich ochrony.

Na podstawie art. 19 ust. 1a ustawy o ochronie przyrody oraz § 3 i § 6 rozporządzenia Ministra Środowiska z dnia 12 maja 2005 r. w sprawie sporządzania projektu planu ochrony dla parku narodowego, rezerwatu przyrody i parku krajobrazowego, dokonywania zmian w tym planie oraz ochrony zasobów, tworów i składników przyrody (Dz. U. poz. 794)

zapewniono możliwość udziału społeczeństwa w postępowaniu, którego przedmiotem było sporządzenie projektu planu ochrony dla rezerwatu przyrody, na zasadach określonych w art. 39 ust. 1 pkt. 1-5 ustawy z dnia 3 października 2008 r. o udostępnianiu informacji o środowisku i jego ochronie, udziale społeczeństwa w ochronie środowiska oraz o ocenach oddziaływania na środowisko (Dz. z 2023 r., poz. 1094, z późn. zm.).

W okresie od ..... 2024 r. do ..... 2024 r. projekt zarządzenia podlegał wyłożeniu do publicznego wglądu. Obwieszczenie Regionalnego Dyrektora Ochrony Środowiska w Krakowie znak: ..... z dnia ..... 2024 r. informujące o możliwości zapoznania się oraz składania uwag i wniosków do ww. projektu zarządzenia było zamieszczone w Biuletynie Informacji Publicznej Regionalnej Dyrekcji Ochrony Środowiska w Krakowie oraz na tablicy ogłoszeń w siedzibie Dyrekcji. Obwieszczenie było także opublikowane w ..... dnia ..... 2024 r. W obwieszczeniu podano informację o terminie i miejscu zapoznania się z projektem zarządzenia, który był dostępny w Biuletynie Informacji Publicznej Regionalnej Dyrekcji Ochrony Środowiska w Krakowie oraz wraz z dokumentacją w siedzibie Dyrekcji. Ponadto obwieszczenie przekazano ..... w dniu ..... 2024 r. do wywieszenia na tablicy ogłoszeń w siedzibie Urzędu.

Podczas wyłożenia do publicznego wglądu, do projektu zarządzenia zgłoszono uwagi i wnioski. Sposób ich rozpatrzenia przedstawia poniższa tabela.

<b>Podmiot zgłaszający</b>	<b>Uwaga lub wniosek</b>	<b>Sposób rozpatrzenia</b>

#### **Rozpatrzenie uwag**

Zgodnie z art. 19 ust. 2 ustawy o ochronie przyrody w dniu ..... 2024 r. Regionalny Dyrektor Ochrony Środowiska w Krakowie wystąpił do Rady Gminy Muszyna o zaopiniowanie projektu planu ochrony dla rezerwatu przyrody „Hajnik”. Rada Gminy Muszyna.

W dniu ..... 2024 r. Regionalny Dyrektor Ochrony Środowiska w Krakowie wystąpił do Nadleśnictwa Piwniczna oraz Regionalnego Zarządu Gospodarki Wodnej w Krakowie o zaopiniowanie projektu planu ochrony dla rezerwatu przyrody „Hajnik”. Pismem znak: ..... z dnia ..... 2024 r. Nadleśniczy Nadleśnictwa Limanowa pozytywnie zaopiniowała projekt zarządzenia. Pismem znak: ..... z dnia ..... 2024 r. Dyrektor Regionalnego Zarządu Gospodarki Wodnej w Krakowie pozytywnie zaopiniowała projekt zarządzenia.

Regionalna Rada Ochrony Przyrody w Krakowie na posiedzeniu w dniu ..... 2024 r. pozytywnie zaopiniowała projekt zarządzenia.

Projekt zarządzenia, zgodnie z art. 59 ust. 2 ustawy z dnia 23 stycznia 2009 r. o wojewodzie i administracji rządowej w województwie (Dz. U. z 2023 r. poz. 190), został

uzgodniony przez Wojewodę Małopolskiego w piśmie znak: ..... z dnia  
..... 2024 r.