

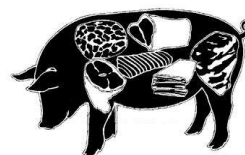
MINISTERSTWO ROLNICTWA I ROZWOJU WSI  
DEPARTAMENT PROMOCJI I JAKOŚCI ŻYWNOŚCI

ZINTEGROWANY SYSTEM ROLNICZEJ INFORMACJI RYNKOWEJ

Podstawa prawna: Ustawa o rolniczych badaniach rynkowych z 30 marca 2001 r.

WYDZIAŁ INFORMACJI RYNKOWEJ I STATYSTYKI ROLNEJ

**RYNEK MIĘSA WIEPRZOWEGO**



NR 9/2019

Notowania<sup>1</sup> za okres 24.02.2019 - 03.03.2019 r.

czwartek, 7 marca 2019 r.

Spis treści

1. Zakupy świń rzeźnych.....	3
1.1. Ceny zakupu tuczników wg EUROP w Polsce i regionach .....	3
1.2. Ceny zakupu świń rzeźnych wg wagi żywej .....	4
1.3. Struktura zakupu świń rzeźnych w Polsce .....	6
2. Sprzedaż wieprzowiny .....	6
2.1. Ceny sprzedaży półtuszy wieprzowych w Polsce i makroregionach .....	6
2.2. Ceny sprzedaży elementów i przetworów z wieprzowiny w Polsce.....	7
i makroregionach .....	7
2.3. Ceny prosiąt na targowiskach.....	8
3. Graficzne prezentacje cen zakupu i sprzedaży na rynku wieprzowiny.....	10
4. Miesięczne analizy cenowe .....	13
5. Pogłowie trzody chlewnej w grudniu 2018 roku (dane wstępne) Źródło: GUS .....	15
6. Handel zagraniczny wieprzowiną .....	16
7. Zestawienie z monitoringu rynku wieprzowiny z lat 2018-2014.....	18

<sup>1</sup> *Badanie cen zakupu i sprzedaży w zakładach mięsnych prowadzone jest na reprezentatywnej próbie. Ceny zakupu rejestrowane są wg klas jakości handlowej EUROP zgodnie z rozporządzeniem Parlamentu Europejskiego i Rady (UE) nr 1308/2013 z dnia 17 grudnia 2013 r. ustanawiającego wspólną organizację rynków produktów rolnych oraz uchylającego rozporządzenia Rady (EWG) nr 922/72, (EWG) nr 234/79, (WE) nr 1037/2001 i (WE) nr 1234/2007 (Dz. Urz. UE L 347 z 20.12.2013, str. 671) i rozporządzeniem Komisji (WE) nr 1249/2008 z dnia 10 grudnia 2008 r. r. ustanawiającym szczegółowe zasady wdrożenia wspólnotowych klasyfikacji tusz wołowych, wieprzowych i baranich oraz raportowania ich cen (Dz. U. Nr L 337 z 16.12.2008, str. 3, z późn.zm.) oraz rozporządzeniem Ministra Rolnictwa i Rozwoju Wsi z dnia 4 lutego 2009 r. w sprawie szczegółowych warunków ustalania klasy jakości handlowej tusz wieprzowych (Dz.U. z 19.02.2009 r., Nr 28, poz. 181).*

*Ceny zakupu zbierane są dla masy poubojowej schłodzonej.*

*Badanie cen prosiąt prowadzone jest na targowiskach, na których dokonywany jest obrót prosiętami, a ceny liczone są jako średnie arytmetyczne zrealizowanych transakcji.*

**Ceny zakupu i sprzedaży nie zawierają podatku VAT.**

Daty prezentowane w tabelach oznaczają ostatni dzień analizowanego tygodnia (poniedziałek - niedziela).

## Metody klasyfikacji tusz wieprzowych w Polsce

Metody klasyfikacji tusz wieprzowych w Polsce zatwierdziła decyzja Komisji Europejskiej 2005/240/WE z dnia 11 marca 2005 r. ( tekst opublikowany w [Dzienniku Urzędowym UE L 74](#)<sup>2</sup> z dnia 19.03.2005 roku, decyzja obowiązuje od dnia jej notyfikacji w Stałym Przedstawicielstwie RP przy Unii Europejskiej, czyli od 11 marca 2005 roku.), zmieniona decyzją Komisji 2005/683/WE zmieniającą ww. decyzję (tekst opublikowany w [Dzienniku Urzędowym UE L 258](#)<sup>3</sup> z dnia 4.10.2005 roku). Zmiana miała na celu dopuszczenie do stosowania kolejnego aparatu.

Zgodnie z postanowieniami decyzji od dnia 11 marca 2005 roku na terenie Polski do szacowania zawartości chudego mięsa w tuszach wieprzowych zostały zaaprobowane trzy aparaty o nazwach **Ultra-fom 300, Sydel-CGM i Autofom**, a od 30 września 2005 r. dodatkowo aparat o nazwie **IM-03**.

W decyzji zatwierdzającej metody klasyfikacji tusz wieprzowych w Polsce wymienione są również dopuszczone przez Komisję odstępstwa od wzorcowej dla UE postaci tuszy w momencie ważenia i klasyfikacji.

### **UWAGA:**

Z dniem 12 grudnia 2011 r. weszła w życie Decyzja wykonawcza Komisji 2011/506/UE: z dnia 16 sierpnia 2011 r. zmieniająca decyzję 2005/240/WE zatwierdzającą metody klasyfikacji tusz wieprzowych w Polsce (tekst opublikowany w [Dzienniku Urzędowym UE L 209](#)<sup>4</sup> z dnia 17.08.2011 roku). Decyzja **wprowadziła nowe równania regresji** w stosowanych dotychczas w Polsce metodach klasyfikacji, **tj. Ultra-fom 300, Sydel-CGM, Autofom, IM-03** oraz **zatwierdza cztery nowe metody klasyfikacji: Autofom III, CSB Image meater (CSB), Fat-O-Meater II (FOM II), metodę ręczną ZP.**

2 <http://europa.eu.int/eur-lex/lex/LexUriServ/LexUriServ.do?uri=OJ:L:2005:074:0062:0065:PL:PDF>

3 [http://europa.eu.int/eur-lex/lex/LexUriServ/site/pl/oj/2005/l\\_258/l\\_25820051004pl00050007.pdf](http://europa.eu.int/eur-lex/lex/LexUriServ/site/pl/oj/2005/l_258/l_25820051004pl00050007.pdf)

4 <http://eur-lex.europa.eu/LexUriServ/LexUriServ.do?uri=OJ:L:2011:209:0043:0048:PL:PDF>

# 1. Zakupy świń rzeźnych

## 1.1. Ceny zakupu tuczników wg EUROP w Polsce i regionach

Tab. 1 Średnie ceny netto (bez VAT) zakupu świń rzeźnych wg klasyfikacji poubojowej EUROP

masa schłodzona [MPS]; -masa poubojowa ciepła [MPC]

SKUP								
Klasa półtuszy	CENA [zł/tonę]				Zmiana tygod.	%	Średnia	Struktura zakupu
	[MPS]		[MPC]					
wg EUROP	2019-03-03	2019-02-24	2019-03-03	2019-02-24	[%]	w tuszy	[kg]	[%]
1	2	3	4	5	6	7	8	9
<b>POLSKA</b>								
klasa S	5 700	5 672	5 588	5 561	0,49	61,4	93,1	26,2
klasa E	5 566	5 543	5 457	5 434	0,43	57,7	95,3	57,9
klasa U	5 194	5 177	5 092	5 076	0,33	53,3	97,0	14,2
klasa R	4 831	4 809	4 736	4 715	0,46	48,4	99,0	1,6
klasa O	4 292	4 115	4 208	4 034	4,31	43,6	102,4	0,1
klasa P	4 310	4 041	4 225	3 962	6,65	37,5	92,5	0,0
<b>S-P Razem</b>	<b>5 532</b>	<b>5 509</b>	<b>5 424</b>	<b>5 401</b>	<b>0,43</b>	<b>57,9</b>	<b>95,0</b>	<b>100,0</b>
<b>REGION PÓLNOCNY</b>								
klasa S	5 677	5 674	5 565	5 563	0,05	61,4	91,7	22,1
klasa E	5 555	5 519	5 446	5 411	0,64	57,6	93,4	61,3
klasa U	5 241	5 201	5 138	5 099	0,77	53,3	95,8	15,5
klasa R	4 890	4 858	4 794	4 763	0,66	48,4	97,9	1,0
klasa O	4 443	4 261	4 355	4 177	4,27	43,4	96,7	0,1
klasa P	*	*	*	*	*	*	*	*
<b>S-P Razem</b>	<b>5 524</b>	<b>5 500</b>	<b>5 415</b>	<b>5 392</b>	<b>0,43</b>	<b>57,7</b>	<b>93,4</b>	<b>100,0</b>
<b>REGION ŚRODKOWO-WSCHODNI</b>								
klasa S	5 833	5 787	5 719	5 674	0,79	61,3	93,4	29,4
klasa E	5 657	5 631	5 546	5 521	0,45	57,7	96,2	55,2
klasa U	5 199	5 183	5 097	5 081	0,32	53,2	97,4	13,8
klasa R	4 851	4 786	4 756	4 692	1,37	48,4	98,9	1,5
klasa O	4 546	4 427	4 457	4 340	2,69	43,6	99,4	0,1
klasa P	*	*	*	*	*	*	*	*
<b>S-P Razem</b>	<b>5 629</b>	<b>5 599</b>	<b>5 519</b>	<b>5 490</b>	<b>0,53</b>	<b>58,0</b>	<b>95,6</b>	<b>100,0</b>
<b>REGION POŁUDNIOWO-WSCHODNI</b>								
klasa S	5 622	5 600	5 512	5 490	0,40	61,3	93,7	28,4
klasa E	5 553	5 530	5 444	5 422	0,41	57,9	95,6	57,1
klasa U	5 207	5 184	5 105	5 083	0,43	53,1	97,1	12,7
klasa R	4 742	4 689	4 649	4 597	1,12	48,2	99,4	1,7
klasa O	4 027	3 933	3 948	3 856	2,40	43,4	103,0	0,1
klasa P	*	*	*	*	*	*	*	*
<b>S-P Razem</b>	<b>5 511</b>	<b>5 485</b>	<b>5 403</b>	<b>5 377</b>	<b>0,47</b>	<b>58,0</b>	<b>95,4</b>	<b>100,0</b>
<b>REGION ZACHODNI</b>								
klasa S	5 596	5 575	5 486	5 466	0,37	61,6	92,9	23,7
klasa E	5 493	5 476	5 386	5 369	0,31	57,8	95,2	59,3
klasa U	5 159	5 156	5 058	5 055	0,06	53,5	97,1	14,9
klasa R	4 845	4 875	4 750	4 780	-0,62	48,6	99,1	1,9
klasa O	4 237	4 046	4 154	3 966	4,73	43,7	105,1	0,2
klasa P	4 307	4 192	4 223	4 110	2,76	38,9	86,6	0,0
<b>S-P Razem</b>	<b>5 450</b>	<b>5 434</b>	<b>5 344</b>	<b>5 328</b>	<b>0,30</b>	<b>57,8</b>	<b>95,0</b>	<b>100,0</b>

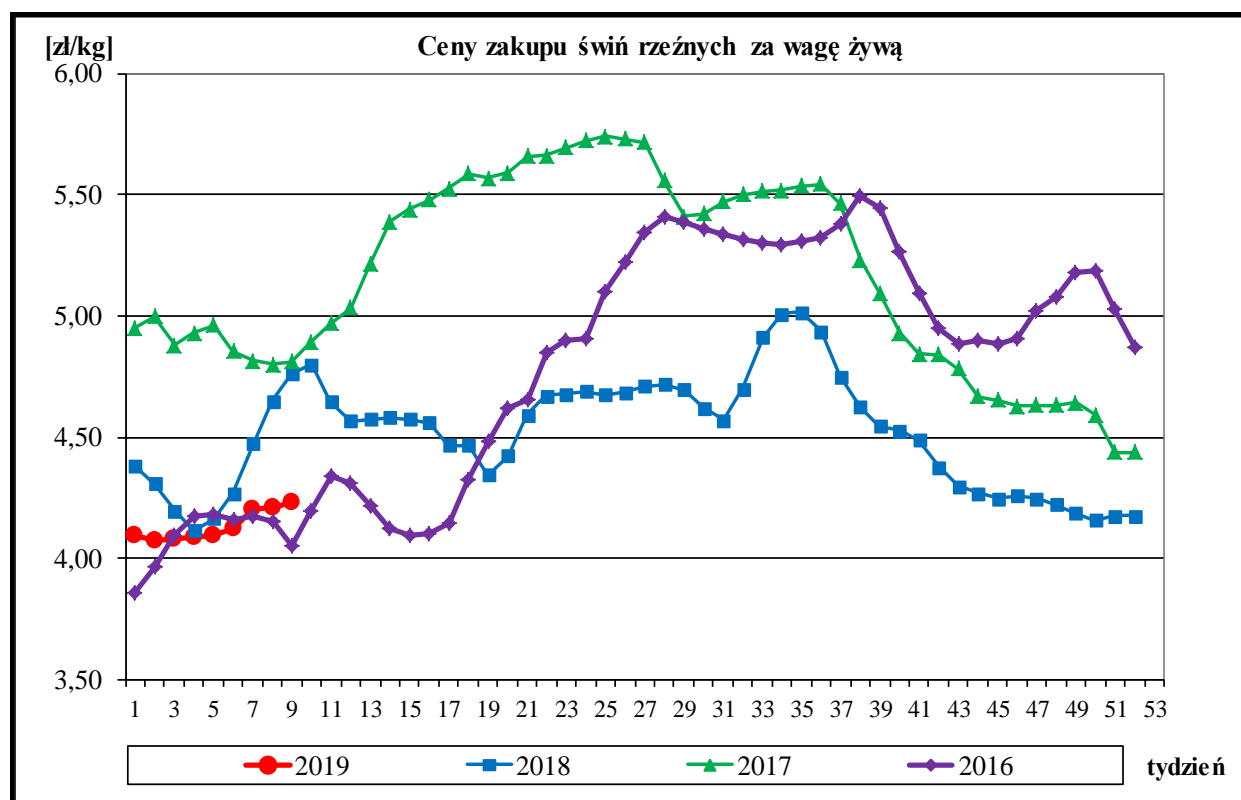
Tygodniowy ubój świń rzeźnych w ubojniach monitorowanych w ramach ZSRIR wyniósł – 293 056 szt.

## 1.2. Ceny zakupu świń rzeźnych wg wagi żywej

Tab. 2 Średnie ceny netto zakupu świń rzeźnych za wagę żywą – obliczane na podstawie cen za świnie wg masy poubojowej cieplej (MPC) przy użyciu współczynnika wydajności rzeźnej podawanego przez GUS (0,78).

CENA [zł/kg]			
MAKROREGIONY	2019-03-03	2019-02-24	Tygodniowa zmiana ceny [%]
<b>POLSKA</b>	<b>4,23</b>	<b>4,21</b>	<b>0,43</b>
REGION PÓŁNOCNY	4,22	4,21	0,43
REGION ŚRODKOWO-WSCHODNI	4,30	4,28	0,53
REGION POŁUDNIOWO-WSCHODNI	4,21	4,19	0,47
REGION ZACHODNI	4,17	4,16	0,30

Uwaga: Daty podane w tabeli oznaczają ostatni dzień analizowanego tygodnia (poniedziałek - niedziela).



### A. Regiony skupu świń rzeźnych wg SEUROP i sprzedaży mięsa wieprzowego w tuszach.

Region Północny: województwa - kujawsko-pomorskie, pomorskie, warmińsko-mazurskie.

Region Środkowo-wschodni: województwa - łódzkie, mazowieckie, podlaskie.

Region Południowo-wschodni: województwa - lubelskie, małopolskie, podkarpackie, śląskie, świętokrzyskie.

Region Zachodni: województwa - dolnośląskie, lubuskie, opolskie, wielkopolskie, zachodnio-pomorskie.

## ROCZNE ZMIANY CEN WYBRANYCH PRODUKTÓW Z RYNKU WIEPRZOWINY

### I. Roczne zmiany cen zakupu świń rzeźnych wg klasyfikacji EUROP i żywca wieprzowego.

[MPC] - masa poubojowa ciepła

POLSKA	CENA				Roczna zmiana ceny [%]
	[MPC] zł/tonę		Cena żywca wieprzowego zł/kg		
	2019-03-03	2018-03-04	2019-03-03	2018-03-04	
klasa S	5 588	6 260	4,23	4,74	-10,7
klasa E	5 457	6 147	4,13	4,66	-11,2
klasa U	5 092	5 793	3,89	4,42	-12,1
klasa R	4 736	5 402	3,64	4,16	-12,3
klasa O	4 208	5 033	3,26	3,90	-16,4
klasa P	4 225	4 549	3,30	3,55	-7,1
<b>S-P Razem</b>	<b>5 424</b>	<b>6 106</b>	<b>4,23</b>	<b>4,76</b>	<b>-11,2</b>

Cena zakupu żywca wieprzowego **S-P razem** obliczona na podstawie cen za świnię wg masy poubojowej ciepłej (MPC) przy użyciu przelicznika GUS wynoszącego 0,78

### II. Roczne zmiany cen sprzedaży półtuszy wieprzowych.

CENY SPRZEDAŻY - PÓLTUSZE WIEPRZOWE			
MAKROREGIONY	CENA [zł/tonę]		Roczna zmiana ceny [%]
	2019-03-03	2018-03-04	
<b>POLSKA</b>	<b>6 316</b>	6 869	<b>-8,0</b>
Południowo-wschodni	6 123	6 320	-3,1
Północny	7 206	8 106	-11,1
Środkowo-wschodni	6 575	7 088	-7,2
Zachodni	6 247	6 873	-9,1

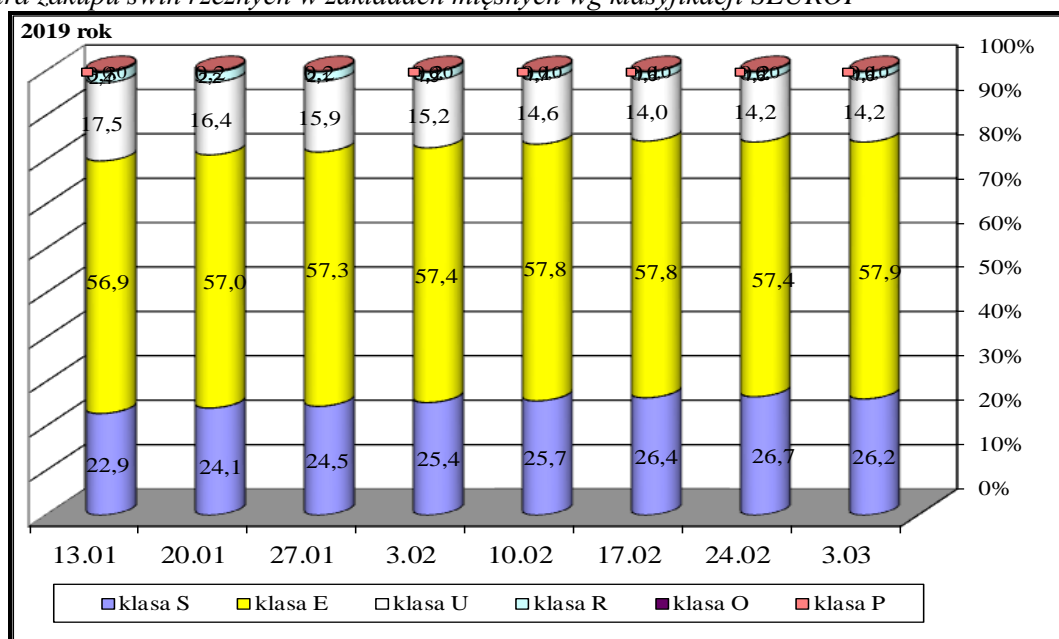
### III. Roczne zmiany cen targowiskowych prosiąt.

Prosięta ok. 25 kg/szt.	Kategoria ceny	2019-03-03	2018-03-04	Roczna zmiana ceny w [%]
		min. w zł/szt.	110,00	140,00
	max. w zł/szt.	195,00	225,00	-13,3
	<b>średnia w zł/szt.</b>	<b>151,00</b>	<b>174,71</b>	<b>-13,6</b>
	Szacunkowa podaż	500	346	44,5
	Szacunkowa sprzedaż	344	294	17,0
	Wsk_war_atmosf.	2,45	1,33	84,2

*Wykorzystanie możliwe z dokładnym podaniem źródła*

### 1.3. Struktura zakupu świń rzeźnych w Polsce

Rys. 3. Struktura zakupu świń rzeźnych w zakładach mięsnych wg klasyfikacji SEUROP



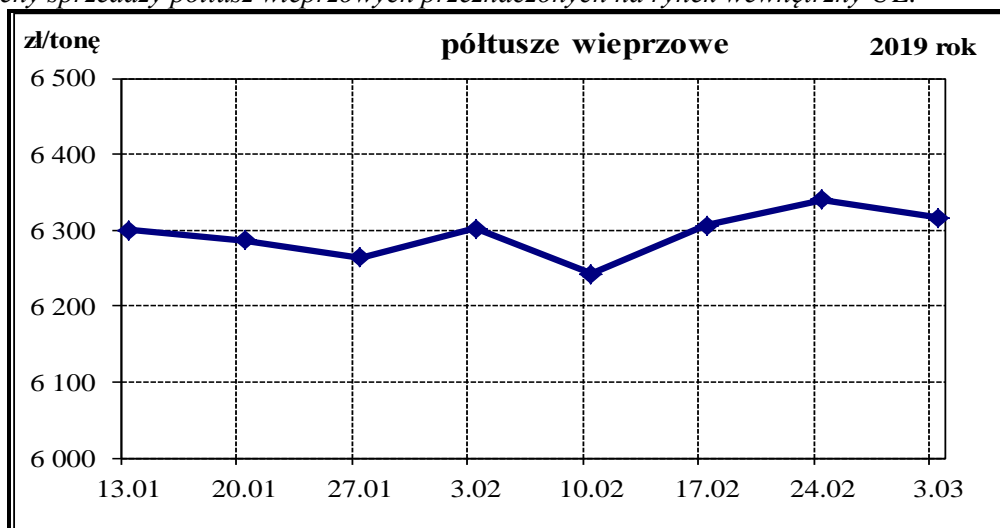
## 2. Sprzedaż wieprzowiny

### 2.1. Ceny sprzedaży półtuszy wieprzowych w Polsce i makroregionach

Tab. 3 Średnie ceny sprzedaży półtuszy wieprzowych (bez VAT) przeznaczonych na rynek wewnętrzny UE.

CENY SPRZEDAŻY			
MAKROREGIONY	CENA [zł/t]		Tygodniowa zmiana ceny [%]
	2019-03-03	2019-02-24	
<b>PÓLTUSZE WIEPRZOWE</b>			
<b>POLSKA</b>	<b>6 316</b>	<b>6 340</b>	<b>-0,4</b>
Południowo-wschodni	6 123	6 161	-0,6
Północny	7 206	7 443	-3,2
Środkowo-wschodni	6 575	6 625	-0,8
Zachodni	6 247	6 269	-0,4

Rys. 4. Średnie ceny sprzedaży półtuszy wieprzowych przeznaczonych na rynek wewnętrzny UE.



Wykorzystanie możliwe z dokładnym podaniem źródła

## 2.2. Ceny sprzedaży elementów i przetworów z wieprzowiny w Polsce i makroregionach

Tab. 4 Średnie ceny sprzedaży elementów i przetworów wieprzowych (bez VAT) w zakładach mięsnych (kraj +UE).

CENY SPRZEDAŻY			
TOWAR	CENA [zł/tonę]		Tygodniowa zmiana ceny [%]
	2019-03-03	2019-02-24	
<b>POLSKA</b>			
schab środkowy z kością	11 447	11 348	0,87
szynka gotowana	17 186	16 688	2,98
kiełbasa toruńska	10 662	10 741	-0,74
<b>PÓLNO-CNO-ZACHODNI</b>			
schab środkowy z kością	*	8 886	*
szynka gotowana	19 749	19 646	0,53
kiełbasa toruńska	*	10 729	*
<b>PÓLNO-CNO-WSCHODNI</b>			
schab środkowy z kością	*	*	*
szynka gotowana	*	*	*
kiełbasa toruńska	*	*	*
<b>WIELKOPOLSKI</b>			
schab środkowy z kością	11 054	10 103	9,41
szynka gotowana	16 758	16 437	1,95
kiełbasa toruńska	*	*	*
<b>KUJAWSKI</b>			
schab środkowy z kością	10 737	10 712	0,23
szynka gotowana	18 055	18 154	-0,54
kiełbasa toruńska	*	*	*
<b>MAZOWIECKO-ŁÓDZKI</b>			
schab środkowy z kością	11 045	11 142	-0,87
szynka gotowana	17 256	17 552	-1,69
kiełbasa toruńska	11 471	11 966	-4,14
<b>POŁUDNIOWO-ZACHODNI</b>			
schab środkowy z kością	10 923	11 235	-2,78
szynka gotowana	16 779	17 145	-2,14
kiełbasa toruńska	*	*	*
<b>POŁUDNIOWO-ŚRODKOWY</b>			
schab środkowy z kością	10 780	10 661	1,12
szynka gotowana	14 508	12 560	15,51
kiełbasa toruńska	9 976	10 088	-1,11
<b>WSCHODNI-DOLNY</b>			
schab środkowy z kością	11 918	11 954	-0,31
szynka gotowana	14 728	16 703	-11,83
kiełbasa toruńska	*	*	*

Uwaga: Daty podane w tabeli oznaczają ostatni dzień analizowanego tygodnia (poniedziałek - niedziela).

\* - w związku z ustawowym obowiązkiem nieidentyfikowalności dostawców danych rynkowych nie jest możliwe prezentowanie danych dla regionu.

## **B. Makroregion sprzedaży mięsa w elementach oraz przetworów mięsnych z rynku wieprzowiny.**

Makroregion Północno-zachodni: województwa: - pomorskie, zachodnio-pomorskie.

Makroregion Północno-wschodni: województwa - podlaskie, warmińsko-mazurskie.

Makroregion Wielkopolski: województwo - wielkopolskie.

Makroregion Kujawski: województwo - kujawsko-pomorskie.

Makroregion Mazowiecko-łódzki: województwa - łódzkie, mazowieckie.

Makroregion Południowo-zachodni: województwa - dolnośląskie, lubuskie, opolskie.

Makroregion Południowo-środkowy: województwa - małopolskie, śląskie, świętokrzyskie.

Makroregion Wschodni dolny: województwa - lubelskie, podkarpackie

### **2.3. Ceny prosiąt na targowiskach**

Tab. 6 Średnie tygodniowe krajowe ceny prosiąt uzyskane w transakcjach targowiskowych.

	Kategoria ceny	2019-03-03	2019-02-24	Tygodniowa zmiana w [%]
	<b>Prosięta ok. 25 kg/szt.</b>	min. w zł/szt.	110,00	120,00
max. w zł/szt.		195,00	205,00	-4,9
<b>średnia w zł/szt.</b>		<b>151,00</b>	<b>162,75</b>	<b>-7,2</b>
Szacunkowa podaż		500	439	13,9
Szacunkowa sprzedaż		344	310	11,0
Wsk_war_atmosf.		2,45	2,42	1,2

\*Wsk\_war\_atmosf. - wskaźnik warunków atmosferycznych, który zawiera się między liczbą 1 a 3.

*Charakteryzuje warunki atmosferyczne występujące na targowiskach w dniu prowadzenia badań.*

1 - złe – znacznie utrudniające przebieg handlu targowiskowego,

2 - umiarkowane – mające niewielki wpływ na przebieg handlu targowiskowego,

3 - dobre – nie mające wpływu na przebieg handlu targowiskowego.

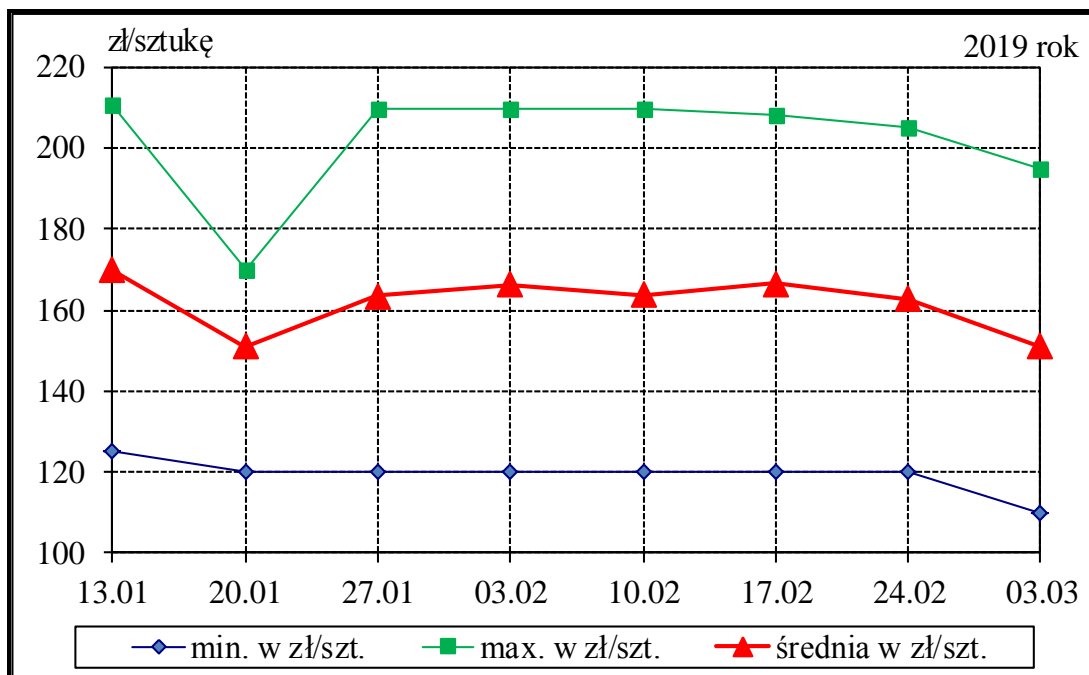
Tab. 7 Średnie miesięczne ceny prosiąt w transakcjach targowiskowych w lutym i styczniu 2019r.

	Kategoria ceny	Okres		Zmiana	Zmiana
		04.02.2019-03.03.2019	31.01.2019-03.02.2019	miesięczna w %	roczna w %
<b>Prosięta ok. 25 kg</b> <b>[zł/szt]</b>	min. w zł/szt	110,00	120,00	-8,3	-21,4
	max. w zł/szt	210,00	211,00	-0,5	-16,0
	<b>średnia w zł/szt</b>	<b>161,47</b>	<b>162,74</b>	<b>-0,8</b>	<b>-10,3</b>
	Szacunkowa podaż	1 964	1 943	1,1	-15,5
	Szacunkowa sprzedaż	1 394	1 495	-6,8	-23,7
	Wsk_war_atmosf.	2,46	1,95	26,2	17,7

Rys.8. Średnie ceny prosiąt uzyskane w transakcjach targowiskowych.

**Wykorzystanie możliwe z dokładnym podaniem źródła**





Tab. 7 Średnie ceny prosiąt uzyskane w transakcjach targowiskowych wg województw

Tab. 8 Średnie ceny prosiąt uzyskane w transakcjach targowiskowych na poszczególnych targowiskach

**UWAGA:** Tablice nr: 7 i 8 umieszczone są w wydaniu EXCEL-owskim biuletynu.

### Metodyka badań

Notowania cen prosiąt realizowane są na reprezentatywnych targowiskach.

Pod pojęciem targowisko rozumiany jest zorganizowany rynek lokalny, którego dominującymi uczestnikami są okoliczni producenci rolni.

Prezentowane ceny są cenami średnimi arytmetycznymi dotyczące największej liczby zawartych transakcji na badanym targowisku. Zestawienie cen dotyczy ostatniego tygodnia, natomiast na poszczególnych targowiskach badania cen dokonywane są raz w tygodniu (w zwyczajowo przyjęty dzień targowy lub w jeden z kilku dni targowych). Obroty na tych rynkach mają charakter lokalny.

W przypadku prosiąt jednostką transakcyjną jest sztuka. Monitorowane są wszystkie prosięta o wadze ok. 25 kg, które nie zdyskwalifikowało się ze względu na stan zdrowotny.

**Notowań cen dokonują pracownicy Ośrodków Doradztwa Rolniczego.**

## **2.4. Ceny wieprzowiny na giełdach towarowych w Polsce Internetowa Giełda e-WGT S.A.**

Tab. 5 Ceny transakcyjne mięsa wieprzowego.

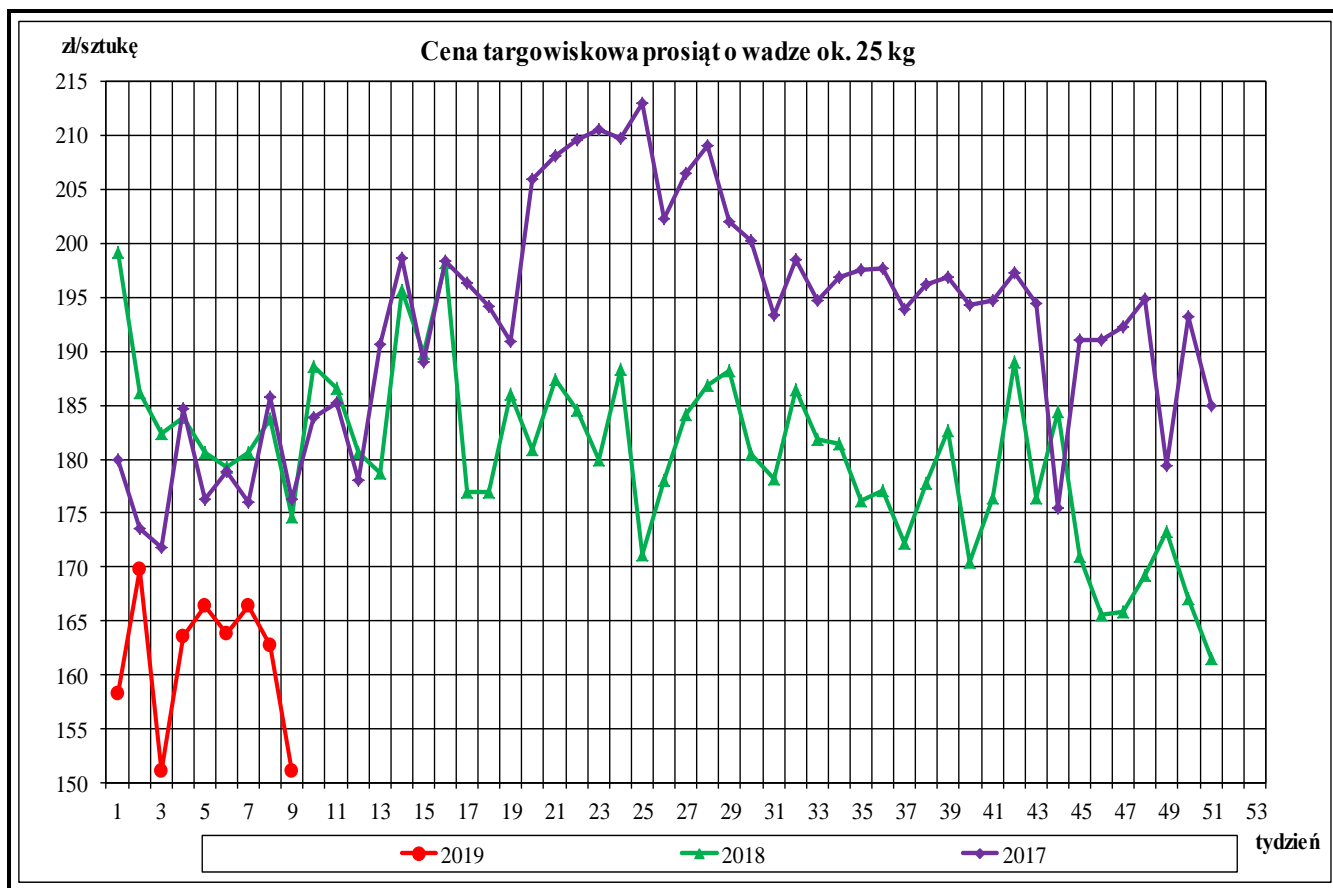
Towar	Parametry jakościowe	Data	Cena (zł/kg)*	Podaż (tony)	Sprzedaż (tony)
<b>I. MIĘSO WIEPRZOWE</b>					
<b>BRAK TRANSAKЦИИ NA RYNKU GIEŁDOWYM</b>					

\* - cena średnia

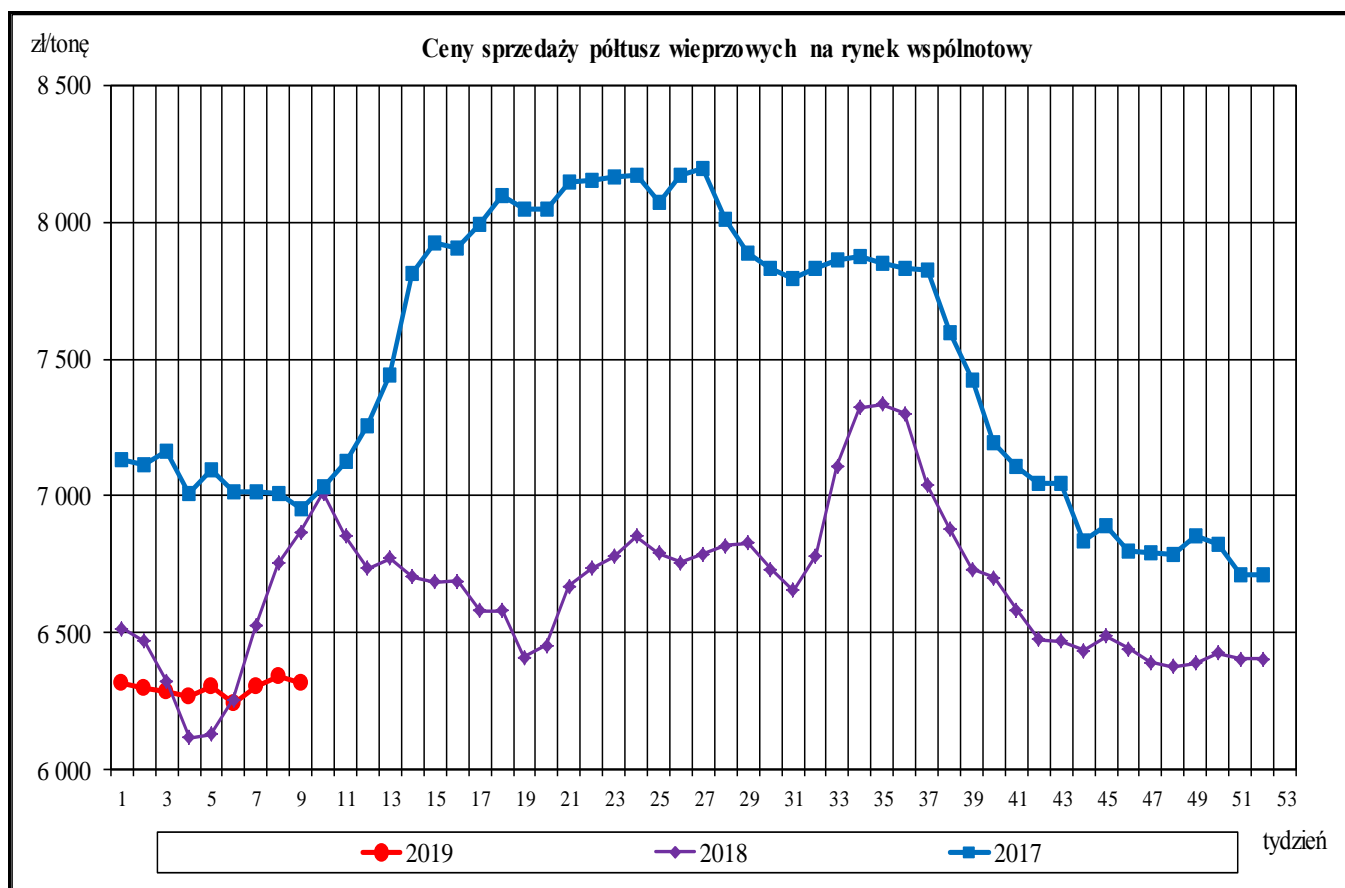
*Wykorzystanie możliwe z dokładnym podaniem źródła*

### 3. Graficzne prezentacje cen zakupu i sprzedaży na rynku wieprzowiny

Graficzna prezentacja cen targowiskowych prosiąt w 2019r. w porównaniu z 2018-2016r.

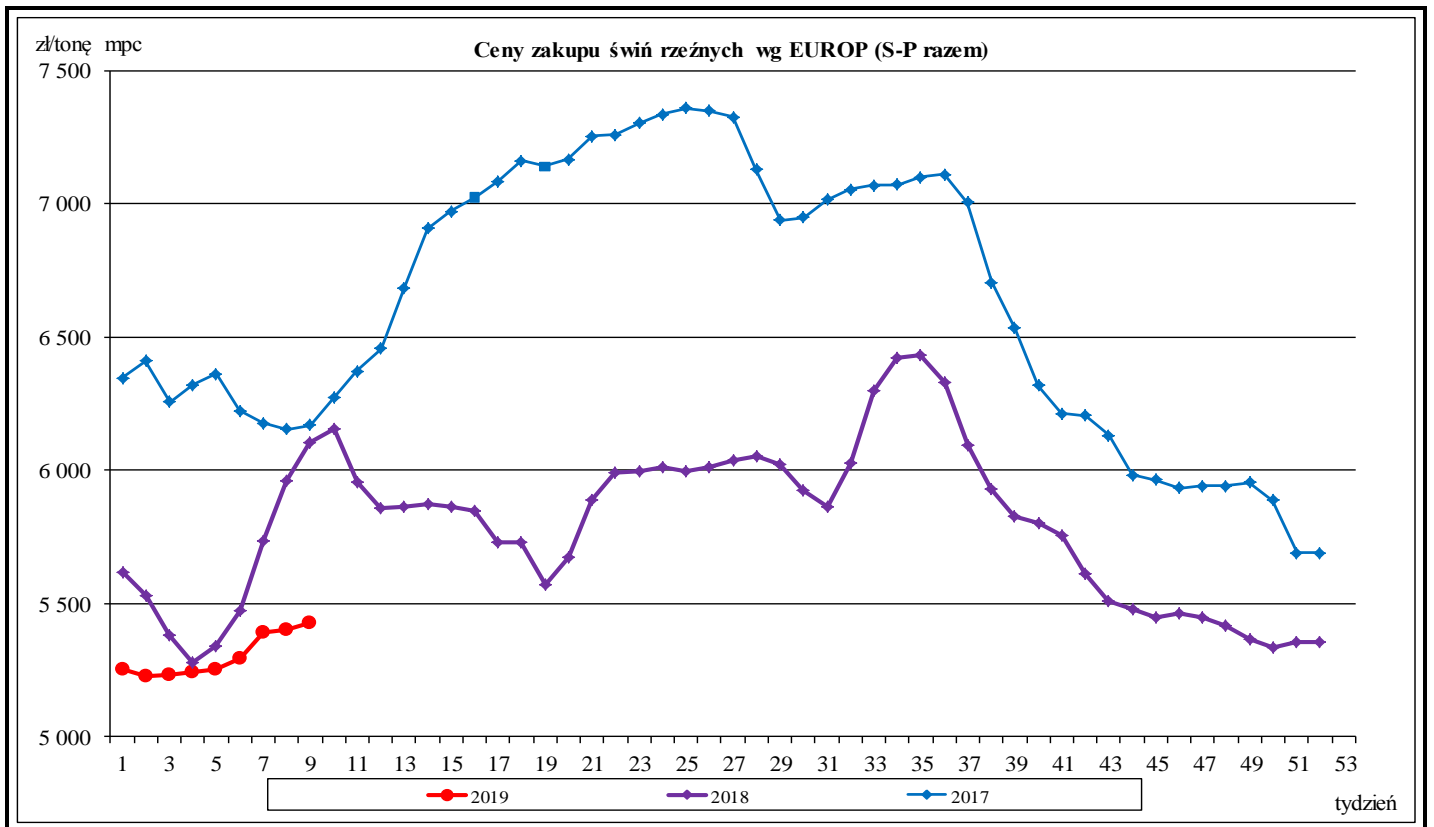


Graficzna prezentacja cen półtuszy wieprzowych w 2019r. w porównaniu z 2018-2016.

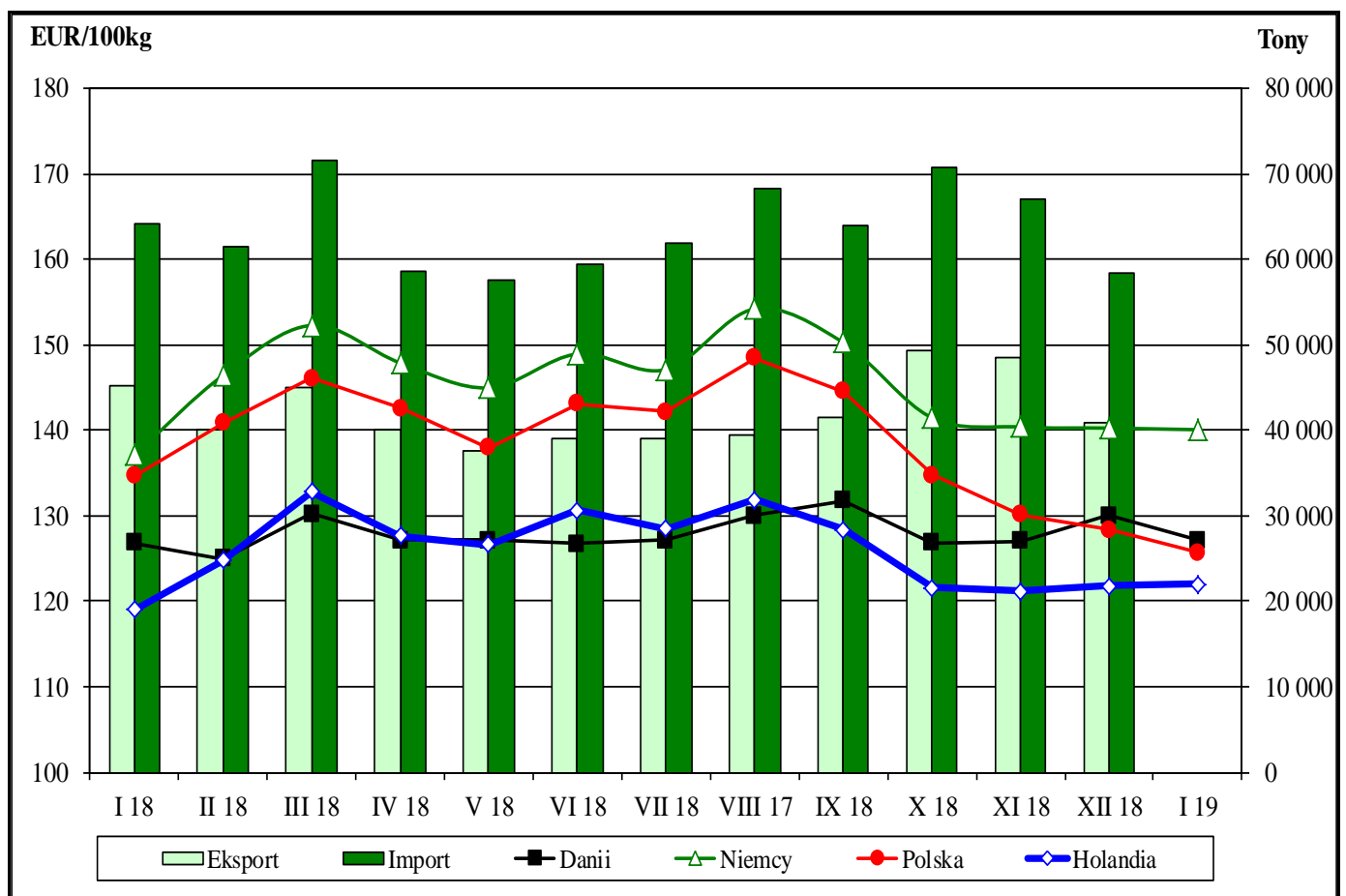


Wykorzystanie możliwe z dokładnym podaniem źródła

**Graficzna prezentacja cen zakupu świń rzeźnych w 2019r. w porównaniu z 2018-2016r.**



**Średnie miesięczne ceny rynkowe wieprzowiny w wybranych krajach UE oraz polski handel zagraniczny mięsem wieprzowym (kod CN 0203)**



Wykorzystanie możliwe z dokładnym podaniem źródła

**Rynkowe ceny tusz wieprzowych kl. E w UE ( €/100 kg w wadze poubojowej schłodzonej).**

	Cena w Polsce w % cen w :								
	UE-28	Polska	Niemcy	Dania	Holandia	UE-28	Niemcy	Dania	Holandia
<b>I 2017</b>	151,69	149,99	157,40	141,79	138,36	98,9	95,3	105,8	108,4
II	152,31	148,98	156,61	141,49	139,25	97,8	95,1	105,3	107,0
III	156,53	153,49	161,92	143,98	143,56	98,1	94,8	106,6	106,9
IV	168,85	169,22	176,82	153,96	157,48	100,2	95,7	109,9	107,5
V	174,01	176,02	182,65	161,56	162,52	101,2	96,4	108,9	108,3
VI	176,72	178,89	185,64	163,49	165,05	101,2	96,4	109,4	108,4
VII	172,72	172,26	177,51	158,54	157,37	99,7	97,0	108,7	109,5
VIII	170,17	169,62	174,74	154,58	152,50	99,7	97,1	109,7	111,2
IX	165,32	165,27	168,26	151,26	147,29	100,0	98,2	109,3	112,2
X	151,43	150,02	154,01	142,05	136,42	99,1	97,4	105,6	110,0
XI	145,65	144,87	149,32	137,20	131,56	99,5	97,0	105,6	110,1
XII	142,79	142,46	145,52	134,29	126,81	99,8	97,9	106,1	112,3
<b>I 2018</b>	136,32	134,69	137,11	126,85	119,05	98,8	98,2	106,2	113,1
II	140,80	140,83	146,43	124,96	124,83	100,0	96,2	112,7	112,8
III	146,75	146,08	152,28	130,27	132,77	99,5	95,9	112,1	110,0
IV	143,73	142,58	147,90	127,14	127,67	99,2	96,4	112,1	111,7
V	141,60	137,94	144,97	127,14	126,63	97,4	95,2	108,5	108,9
VI	145,32	143,14	148,94	126,75	130,69	98,5	96,1	112,9	109,5
VII	144,01	142,17	147,13	127,13	128,49	98,7	96,6	111,8	110,6
VIII	148,73	148,50	154,21	130,01	131,93	99,8	96,3	114,2	112,6
IX	146,78	144,60	150,28	131,80	128,42	98,5	96,2	109,7	112,6
X	138,08	134,73	141,48	126,89	121,62	97,6	95,2	106,2	110,8
XI	135,76	130,11	140,40	127,10	121,20	95,8	92,7	102,4	107,4
XII	135,66	128,36	140,27	130,08	121,82	94,6	91,5	98,7	105,4
<b>I 2019</b>	134,33	125,70	140,09	127,18	121,96	93,6	89,7	98,8	103,1
II									
III									
IV									
V									
VI									
VII									
VIII									
IX									
X									
XI									
XII									

Źródło: Dane Komisji Europejskiej

**Średnie miesięczne ceny zakupu żywca wieprzowego w wadze żywej (zł/kg) bez VAT w latach 2011 - 2019 wg Zintegrowanego Systemu Rolniczej Informacji Rynkowej (ZSRIR)**

ZSRIR									
Miesiące	2019	2018	2017	2016	2015	2014	2013	2012	2011
I	4,09	4,23	4,94	4,03	4,04	5,01	5,11	5,07	3,74
II	4,19	4,54	4,86	4,17	4,42	4,62	5,21	5,23	3,99
III		4,65	4,98	4,23	4,38	4,76	5,31	5,13	4,25
IV		4,54	5,46	4,12	4,43	5,07	5,34	5,24	4,52
V		4,49	5,62	4,53	4,24	5,13	5,15	5,34	4,48
VI		4,68	5,72	4,99	4,49	5,32	5,59	5,63	4,62
VII		4,69	5,53	5,38	4,38	5,31	5,81	5,51	4,72
VIII		4,84	5,51	5,31	4,37	5,13	6,02	5,71	4,77
IX		4,71	5,33	5,41	4,61	4,92	6,00	5,96	5,01
X		4,40	4,85	5,04	4,39	4,58	5,71	5,94	5,08
XI		4,24	4,64	4,96	3,91	4,43	5,30	5,68	5,21
XII		4,17	4,55	5,09	3,83	4,11	5,27	5,33	5,58

Wykorzystanie możliwe z dokładnym podaniem źródła

## 4. Miesięczne analizy cenowe

### Zestawienie cen rynkowych zakupu tuczników ubitych w lutym i styczniu 2019r.

SKUP - LUTY 2019 - ZMIANY MIESIĘCZNE								
Klasa półtuszy  w przorywach  wg EUROP	CENA [zł/tonę]				Zmiana	%	Średnia	Struktura
	[MS]		[MPC]		ceny	mięsa	masa tuszy	skupu
	04.02.2019- 03.03.2019	31.01.2019- 03.02.2019	04.02.2019- 03.03.2019	31.01.2019- 03.02.2019	[%]	w tuszy	[kg/szt.]	[%]
<b>POLSKA</b>								
klasa S	5 650	5 530	5 540	5 422	2,17	61,4	93,6	26,2
klasa E	5 518	5 396	5 410	5 290	2,26	57,7	95,7	57,7
klasa U	5 149	5 007	5 048	4 909	2,83	53,3	97,1	14,2
klasa R	4 778	4 623	4 684	4 532	3,36	48,4	98,8	1,6
klasa O	4 175	4 029	4 093	3 950	3,61	43,5	102,0	0,1
klasa P	4 040	3 759	3 961	3 686	7,45	37,6	96,3	0,0
<b>S-P Razem</b>	<b>5 484</b>	<b>5 343</b>	<b>5 376</b>	<b>5 238</b>	<b>2,64</b>	<b>57,9</b>	<b>95,4</b>	<b>100,0</b>
<b>REGION PÓLNOCNY</b>								
klasa S	5 634	5 525	5 524	5 417	1,97	61,4	92,7	24,2
klasa E	5 498	5 400	5 390	5 295	1,80	57,7	94,2	59,9
klasa U	5 180	5 061	5 079	4 962	2,36	53,3	96,0	14,7
klasa R	4 828	4 691	4 733	4 599	2,91	48,5	97,5	1,1
klasa O	4 284	4 065	4 200	3 985	5,40	43,1	99,0	0,1
klasa P	*	*	*	*	*	*	*	*
<b>S-P Razem</b>	<b>5 474</b>	<b>5 355</b>	<b>5 367</b>	<b>5 250</b>	<b>2,22</b>	<b>57,8</b>	<b>94,2</b>	<b>100,0</b>
<b>REGION ŚRODKOWO-WSCHODNI</b>								
klasa S	5 771	5 606	5 658	5 496	2,94	61,4	93,7	29,7
klasa E	5 609	5 434	5 499	5 328	3,21	57,7	96,1	55,3
klasa U	5 151	4 959	5 050	4 861	3,87	53,2	97,4	13,5
klasa R	4 782	4 585	4 688	4 495	4,28	48,4	98,4	1,4
klasa O	4 454	4 343	4 366	4 258	2,53	43,4	100,2	0,1
klasa P	4 227	4 025	4 144	3 946	5,00	36,7	103,7	0,0
<b>S-P Razem</b>	<b>5 580</b>	<b>5 390</b>	<b>5 470</b>	<b>5 284</b>	<b>3,52</b>	<b>58,0</b>	<b>95,6</b>	<b>100,0</b>
<b>REGION POŁUDNIOWO-WSCHODNI</b>								
klasa S	5 572	5 493	5 463	5 386	1,44	61,3	94,3	26,6
klasa E	5 501	5 430	5 393	5 323	1,32	57,8	96,4	57,9
klasa U	5 167	5 116	5 066	5 016	1,00	53,2	97,5	13,5
klasa R	4 684	4 665	4 592	4 574	0,40	48,2	99,3	1,9
klasa O	4 012	4 042	3 933	3 963	-0,75	43,6	101,6	0,2
klasa P	3 827	3 872	3 752	3 796	-1,16	39,2	96,0	0,0
<b>S-P Razem</b>	<b>5 455</b>	<b>5 372</b>	<b>5 348</b>	<b>5 267</b>	<b>1,56</b>	<b>57,9</b>	<b>96,0</b>	<b>100,0</b>
<b>REGION ZACHODNI</b>								
klasa S	5 553	5 444	5 444	5 337	2,01	61,5	93,7	23,7
klasa E	5 451	5 337	5 345	5 232	2,14	57,8	95,7	58,9
klasa U	5 121	4 969	5 020	4 871	3,06	53,4	97,2	15,2
klasa R	4 807	4 606	4 713	4 516	4,37	48,6	99,3	2,0
klasa O	4 104	3 906	4 024	3 829	5,08	43,7	103,4	0,2
klasa P	3 962	3 199	3 884	3 136	23,86	38,8	88,1	0,0
<b>S-P Razem</b>	<b>5 407</b>	<b>5 268</b>	<b>5 301</b>	<b>5 165</b>	<b>2,63</b>	<b>57,8</b>	<b>95,5</b>	<b>100,0</b>

#### Makroregiony skupu świń rzeźnych wg EUROP

Makroregion Północny: województwa - kujawsko-pomorskie, pomorskie, warmińsko-mazurskie.

Makroregion Środkowo-wschodni: województwa - łódzkie, mazowieckie, podlaskie.

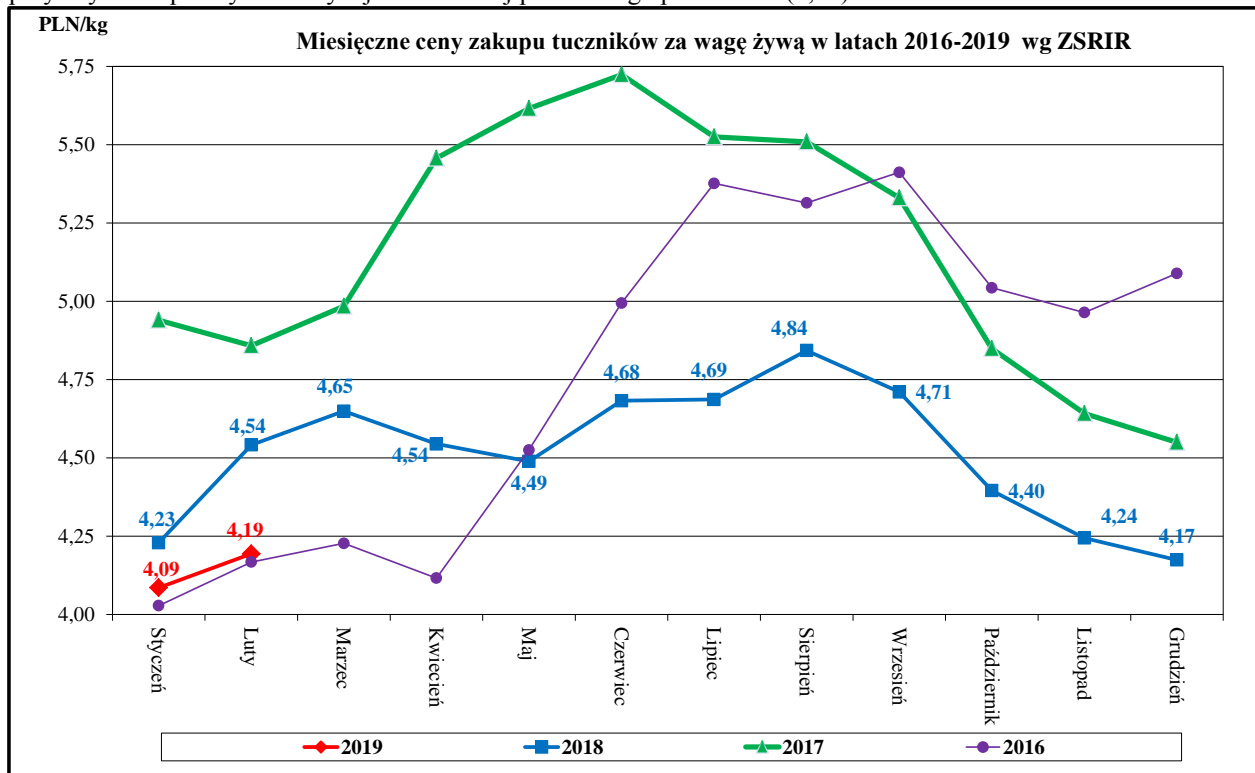
Makroregion Południowo-wschodni: województwa - lubelskie, małopolskie, podkarpackie, śląskie, świętokrzyskie.

Makroregion Zachodni: województwa - dolnośląskie, lubuskie, opolskie, wielkopolskie, zachodnio-pomorskie.

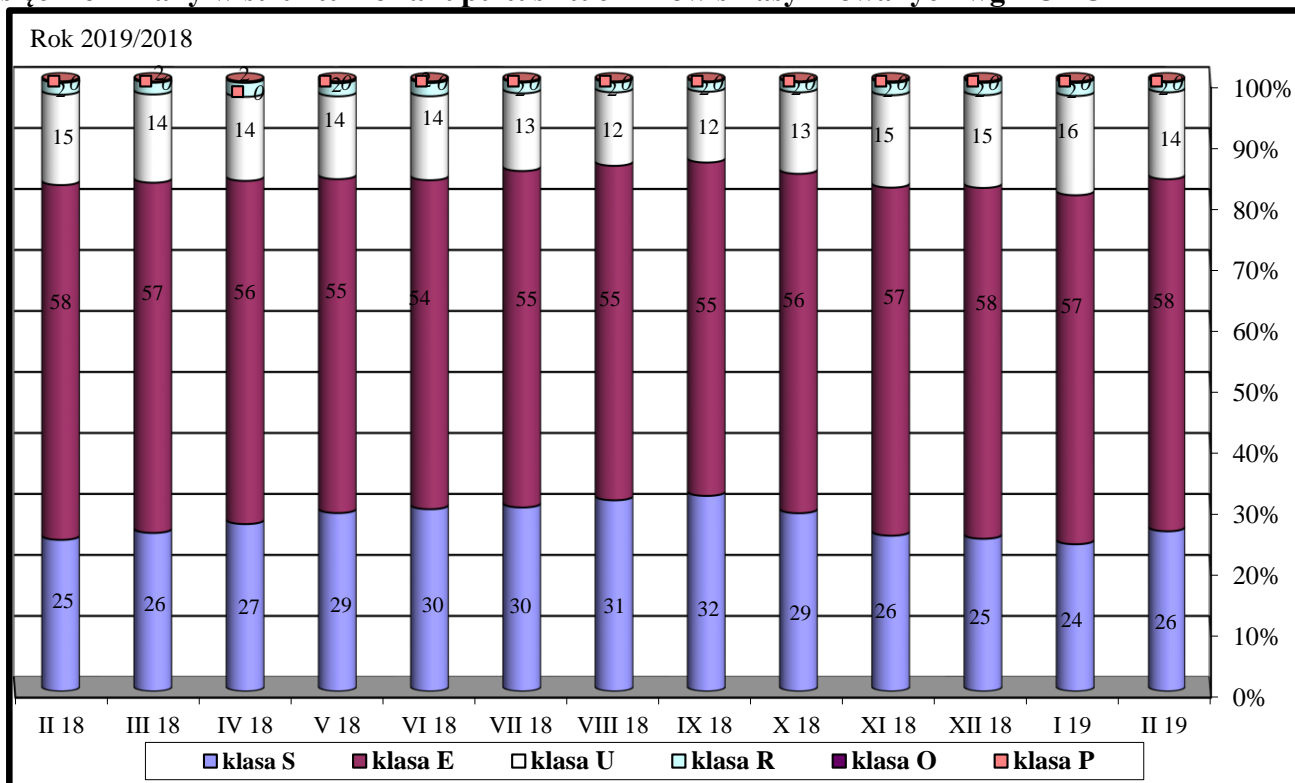
## Miesięczne ceny netto zakupu świń rzeźnych za wagę żywą w lutym i styczniu 2019r.

CENA [zł/kg]		
MAKROREGIONY	II 2019	I 2019
POLSKA	4,19	4,09
REGION PÓLNOCNY	4,19	4,10
REGION ŚRODKOWO-WSCHODNI	4,27	4,12
REGION POŁUDNIOWO-WSCHODNI	4,17	4,11
REGION ZACHODNI	4,13	4,03

Średnie ceny netto zakupu świń rzeźnych za wagę żywą – obliczane na podstawie cen za żywca wg masy poubojowej ciepłej (MPC) przy użyciu współczynnika wydajności rzeźnej podawanego przez GUS (0,78).



## Miesięczne zmiany w strukturze zakupu tusz tuczników sklasyfikowanych wg EUROP



Wykorzystanie możliwe z dokładnym podaniem źródła

## 5. Pogłowie trzody chlewnej w grudniu 2018 roku (dane wstępne)

Źródło: GUS

\*Wstępne uogólnione wyniki reprezentacyjnego badania pogłowia świń obejmującego:

- wszystkie gospodarstwa osób prawnych i jednostek nieposiadających osobowości prawnej, - wylosowane gospodarstwa indywidualne (30 tys. gospodarstw - próba około 2%).



Według wstępnych danych pogłowie świń\* w grudniu 2018 r.

liczyło 11 027,7 tys. sztuk, wykazując w porównaniu z analogicznym okresem ubiegłego roku spadek o 7,4%. Spadek pogłowia wystąpił w grupie prosiąt o 16,3%, warchlaków o 8,0% i świń na chów o wadze 50 kg i więcej o 18,0%.

**Pogłowie świń w grudniu 2018 r. spadło o 7,4%, w stosunku do grudnia ubiegłego roku.**

W grupie świń na ubój (tuczniki) pogłowie wzrosło o 0,2%.

**W strukturze stada trzody chlewnej ogółem udział poszczególnych grup produkcyjno-użytkowych w grudniu 2018 r. wynosił:**

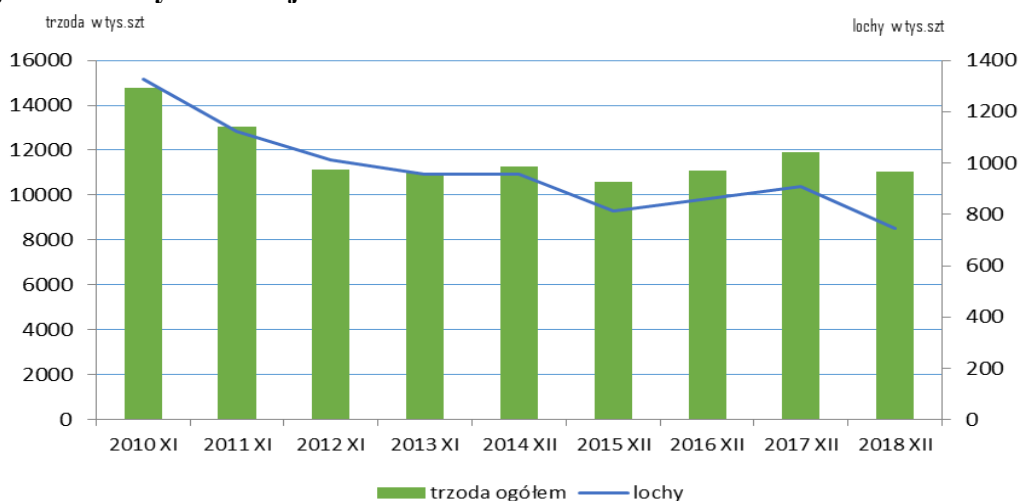
- prosięta o wadze do 20 kg – 20,7%,
- warchlaki o wadze od 20 kg do 50 kg – 29,3%,
- trzoda chlewna o wadze 50 kg i więcej, z przeznaczeniem na ubój – 43,2%,
- trzoda chlewna o wadze 50 kg i więcej, z przeznaczeniem na chów – 6,9%,
- w tym:
- lochy na chów razem – 6,8%,
- w tym lochy prośne – 4,5%.

**Największy udział w strukturze stada stanowiło pogłowie tuczników 43,2%**

**Tablica1. Pogłowie świń w grudniu 2018 r.**

WYSZCZEGÓLNIENIE	XII 2018 w tys. sztuk	XII 2017=100	VI 2018=100
Świnie	11027,7	92,6	93,2
Prosięta o wadze do 20 kg	2278,9	83,7	83,1
Warchlaki o wadze od 20 kg do 50 kg	3228,7	92,0	94,0
Trzoda chlewna na ubój o wadze 50 kg i więcej (tuczniki)	4761,9	100,2	100,0
Trzoda chlewna na chów o wadze 50 kg i więcej	758,3	82,0	85,5
w tym lochy razem	744,6	82,0	85,5
w tym lochy prośne	501,6	81,3	85,9

**Wykres 1. Pogłowie trzody chlewnej i loch w latach 2010 – 2018**



Wykorzystanie możliwe z dokładnym podaniem źródła

## 6. Handel zagraniczny wieprzowiną trzodą żywą i mięsem wieprzowym

Handel zagraniczny towarami z rynku wieprzowiny w okresie I-XII 2018. (dane wstępne)

**UWAGA: Dane są w trakcie weryfikacji - mogą być obarczone istotnymi błędami.**

TONY			
HANDEL ZAGRANICZNY	I-XII 2018 Rok	I-XII 2017 Rok	
EKSPORT	OGÓLEM	OGÓLEM	Roczna zmiana obrotów [%]
ŚWINIE ŻYWE (ogółem) - (kod CN 0103)	9 888	10 025	-1,4
z tego, handel z UE-28	9 791	10 005	-2,1
MIEŚO WIEPRZOWE - (kod CN 0203)	505 611	484 481	4,4
z tego, handel z UE-28	362 770	342 084	6,0
IMPORT	OGÓLEM	OGÓLEM	Roczna zmiana obrotów [%]
ŚWINIE ŻYWE (ogółem) - (kod CN 0103)	234 888	225 926	4,0
z tego, handel z UE-28	234 888	225 926	4,0
MIEŚO WIEPRZOWE - (kod CN 0203)	763 432	717 123	6,5
z tego, handel z UE-28	763 346	716 807	6,5

Źródło danych: Ministerstwo Finansów.

	EKSPORT	IMPORT
Udział% UE-28 w ogółem świnie żywe (ogółem)	99,0	100,0
Udział% UE-28 w ogółem mięsa wieprzowego	71,7	100,0

SALDO w tonach		
Wybrane towary	I-XII 2018 Rok	I-XII 2017 Rok
ŚWINIE ŻYWE (ogółem) - (kod CN 0103)	-225 000	-215 901
z tego, handel z UE-28	-225 097	-215 921
MIEŚO WIEPRZOWE - (kod CN 0203)	-257 821	-232 642
z tego, handel z UE-28	-400 576	-374 723

Handel zagraniczny towarami z rynku wieprzowiny w okresie I-XII 2018. (dane wstępne)

**UWAGA: Dane są w trakcie weryfikacji - mogą być obarczone istotnymi błędami.**

Wartość [tys. EUR]		
HANDEL ZAGRANICZNY	I-XII 2018 Rok	I-XII 2017 Rok
EKSPORT	OGÓLEM	OGÓLEM
ŚWINIE ŻYWE (ogółem) - (kod CN 0103)	13 290	14 994
z tego, handel z UE-28	12 887	14 791
MIEŚO WIEPRZOWE - (kod CN 0203)	868 933	974 826
z tego, handel z UE-28	625 656	665 719
IMPORT	OGÓLEM	OGÓLEM
ŚWINIE ŻYWE (ogółem) - (kod CN 0103)	415 323	510 626
z tego, handel z UE-28	415 323	510 626
MIEŚO WIEPRZOWE - (kod CN 0203)	1 419 590	1 482 618
z tego, handel z UE-28	1 419 352	1 481 757
SALDO w [tys. EUR]		
Wartość [tys. EUR]	I-XII 2018 Rok	I-XII 2017 Rok
ŚWINIE ŻYWE (ogółem) - (kod CN 0103)	-402 033	-495 633
z tego, handel z UE-28	-402 436	-495 835
MIEŚO WIEPRZOWE - (kod CN 0203)	-550 657	-507 792
z tego, handel z UE-28	-793 697	-816 038

Wykorzystanie możliwe z dokładnym podaniem źródła



**UWAGA: Dane w trakcie weryfikacji - mogą być obciążone istotnymi błędami**

## EKSPORT MIĘSA WIEPRZOWEGO Z POLSKI

Eksport z Polski mięsa wieprzowego (kod 0203) - według ważniejszych krajów w okresie I-XII 2018

EKSPORT							
I-XII 2017 r.				I-XII 2018 r.*			
Kraj	Wartość [tys. EUR]	Wartość [tys. PLN]	Wolumen [tony]	Kraj	Wartość [tys. EUR]	Wartość [tys. PLN]	Wolumen [tony]
<b>OGÓLEM</b>	<b>974 826</b>	<b>4 162 520</b>	<b>484 481</b>	<b>OGÓLEM</b>	<b>868 933</b>	<b>3 695 090</b>	<b>505 611</b>
USA	176 822	754 396	58 529	USA	148 775	631 038	60 849
Włochy	101 505	433 114	61 375	Włochy	90 862	386 546	64 136
Niemcy	96 314	411 543	70 583	Niemcy	81 621	347 019	71 464
Republika Czeska	76 716	327 421	28 555	Republika Czeska	77 769	331 024	30 485
Słowacja	74 976	320 067	32 990	Słowacja	72 171	307 026	35 507
Hongkong	47 785	204 411	34 619	Litwa	44 514	189 466	23 692
Wielka Brytania	46 434	198 193	17 641	Węgry	38 761	164 891	20 495
Rumunia	38 461	163 725	19 027	Wielka Brytania	37 762	160 503	16 057
Litwa	36 257	154 847	19 189	Rumunia	36 110	153 564	20 537
Węgry	34 750	148 672	15 062	Holandia	30 905	131 733	17 596
Kanada	32 183	137 680	10 771	Hiszpania	22 835	97 008	12 141
Lotwa	26 779	114 500	12 083	Hongkong	18 727	79 437	18 696
Hiszpania	25 679	109 445	12 692	Lotwa	15 984	67 974	7 439
Holandia	22 400	95 716	11 102	Ukraina	14 762	63 225	10 624
Estonia	15 248	65 131	7 009	Kanada	14 579	61 677	5 523
Chorwacja	12 202	52 179	5 642	Estonia	14 543	61 751	6 927
Austria	11 031	47 066	5 388	Chorwacja	14 186	60 549	7 737
Dania	10 808	46 144	5 292	Wietnam	12 485	53 407	13 584
Chile	10 377	44 766	4 984	Irlandia	11 309	48 253	4 173
Irlandia	8 317	35 515	2 871	Dania	8 779	37 276	5 109
Szwecja	6 655	28 429	1 994	Szwecja	8 089	34 344	7 076
Belgia	6 553	27 946	6 321	Bulgaria	7 384	31 454	4 415
Wietnam	5 940	25 540	5 379	Belgia	5 466	23 247	4 436
Francja	5 856	24 923	2 584	Chile	5 354	22 688	2 810

\* - Dane wstępne

## EKSPORT ŚWIŃ Z POLSKI

Eksport z Polski świń żywych (ogółem) (kod 0103) - według ważniejszych krajów w okresie I-XII 2018

EKSPORT									
I-XII 2017 r.					I-XII 2018 r.				
Kraj	Wartość [tys. EUR]	Wartość [tys. PLN]	Wolumen [tony]	Wolumen [tys. szt.]	Kraj	Wartość [tys. EUR]	Wartość [tys. PLN]	Wolumen [tony]	Wolumen [tys. szt.]
<b>OGÓLEM</b>	<b>14 994</b>	<b>63 837</b>	<b>10 025</b>	<b>111,8</b>	<b>OGÓLEM</b>	<b>13 290</b>	<b>56 554</b>	<b>9 888</b>	<b>126,6</b>
Słowacja	4 916	20 898	3 330	37,6	Słowacja	5 298	22 665	4 431	37,6
Włochy	3 954	16 846	2 735	23,2	Holandia	3 784	16 026	3 149	32,2
Niemcy	3 614	15 396	1 988	36,7	Niemcy	1 817	7 726	1 014	32,9
Holandia	2 065	8 780	1 749	12,4	Włochy	1 476	6 219	934	14,2
Ukraina	202	862	20	0,3	Republika Czeska	513	2 190	263	8,8
Litwa	178	779	160	1,3	Ukraina	343	1 474	47	0,5
Węgry	56	239	40	0,3	Gruzja	60	254	51	0,4
Republika Czeska	8	36	4	0,1					

\* - Dane wstępne

## IMPORT MIĘSA WIEPRZOWEGO Z POLSKI

Import do Polski mięsa wieprzowego (kod 0203) - według ważniejszych krajów w okresie I-XII 2018

IMPORT							
I-XII 2017 r.				I-XII 2018 r.*			
Kraj	Wartość [tys. EUR]	Wartość [tys. PLN]	Wolumen [tony]	Kraj	Wartość [tys. EUR]	Wartość [tys. PLN]	Wolumen [tony]
<b>OGÓLEM</b>	<b>1 482 618</b>	<b>6 325 180</b>	<b>717 123</b>	<b>OGÓLEM</b>	<b>1 419 590</b>	<b>6 037 892</b>	<b>763 432</b>
Niemcy	435 818	1 859 882	184 804	Niemcy	399 479	1 698 554	179 573
Belgia	332 657	1 419 638	182 344	Belgia	346 514	1 474 500	216 969
Dania	229 461	977 817	132 195	Dania	212 447	903 914	136 336
Hiszpania	165 292	705 061	62 187	Hiszpania	170 206	724 460	71 151
Holandia	142 089	606 252	81 658	Holandia	131 584	559 522	86 520
Wielka Brytania	73 033	311 946	28 663	Wielka Brytania	71 045	302 154	29 322
Francja	31 502	134 434	18 348	Francja	25 488	108 221	16 346
Włochy	21 225	90 534	7 139	Szwecja	20 930	88 932	6 106
Węgry	20 166	85 700	8 499	Włochy	11 126	47 010	3 941
Szwecja	14 242	60 938	3 954	Węgry	10 535	44 598	5 837
Finlandia	5 640	24 065	2 014	Finlandia	7 307	31 064	5 006
Litwa	3 021	12 935	1 382	Irlandia	4 970	21 097	2 035
Irlandia	2 782	11 808	1 127	Litwa	3 119	13 339	1 690
Republika Czeska	1 846	7 842	1 119	Portugalia	1 344	5 732	538
Portugalia	1 532	6 518	619	Republika Czeska	1 106	4 696	840
Estonia	1 061	4 493	461	Austria	1 000	4 249	573

\* - Dane wstępne

## IMPORT ŚWIŃ DO POLSKI

Import do Polski świń żywych (ogółem) (kod 0103) - według ważniejszych krajów w okresie I-XII 2018

IMPORT									
I-XII 2017 r.					I-XII 2018 r.				
Kraj	Wartość [tys. EUR]	Wartość [tys. PLN]	Wolumen [tony]	Wolumen [tys. szt.]	Kraj	Wartość [tys. EUR]	Wartość [tys. PLN]	Wolumen [tony]	Wolumen [tys. szt.]
<b>OGÓLEM</b>	<b>510 626</b>	<b>2 179 408</b>	<b>225 926</b>	<b>6 974,0</b>	<b>OGÓLEM</b>	<b>415 323</b>	<b>1 763 686</b>	<b>234 888</b>	<b>8 208,0</b>
Dania	407 999	1 741 680	170 345	5 727,5	Dania	334 789	1 421 654	184 253	7 057,2
Niemcy	51 240	218 463	23 816	638,8	Niemcy	41 992	177 910	25 395	666,9
Litwa	24 762	105 657	20 312	197,3	Litwa	14 238	60 591	13 327	126,8
Holandia	17 636	75 158	7 603	280,5	Holandia	12 895	54 916	6 533	248,9
Słowacja	2 987	12 782	1 410	46,8	Republika Cze	5 206	22 358	2 354	17,0
Węgry	2 966	12 697	1 137	44,8	Słowacja	2 199	9 293	1 354	46,6
Lotwa	2 000	8 565	918	30,4	Węgry	2 098	8 858	932	34,9
Francja	615	2 616	219	2,6	Francja	1 791	7 620	626	7,0
Belgia	305	1 297	134	4,6	Szwecja	56	240	64	2,2
Republika Czeska	115	493	32	0,7	Luksemburg	32	137	16	0,1
					Lotwa	26	110	34	0,3

\* - Dane wstępne

## 7. Zestawienie z monitoringu rynku wieprzowiny z lat 2018-2014 (Pełne zestawienie z monitoringu w latach 2003-2018 w wersji Excel)

SKUP 2018						2017				2016			2015			2014					
Klasa półtuszy wieprzowych wg EUROP	CENA [zł/tonę]					Zmiana ceny 18/17 [%]	% mięsa w tuszy	Średnia masa tuszy [kg/szt.]	Struktura skupu [%]	% mięsa w tuszy	Średnia masa tuszy [kg/szt.]	Struktura skupu [%]	% mięsa w tuszy	Średnia masa tuszy [kg/szt.]	Struktura skupu [%]	% mięsa w tuszy	Średnia masa tuszy [kg/szt.]	Struktura skupu [%]	% mięsa w tuszy	Średnia masa tuszy [kg/szt.]	Struktura skupu [%]
	2018	2017	2016	2015	2014																
<b>POLSKA</b>																					
klasa S	5 939	6 761	6 324	5 711	6 439	-12,2	61,4	92,8	27,9	61,3	92,1	23,2	61,2	90,5	17,8	61,2	90,4	17,1	61,1	89,3	17,4
klasa E	5 812	6 658	6 205	5 596	6 310	-12,7	57,6	94,7	56,1	57,5	93,5	60,2	57,5	92,2	61,4	57,5	92,3	59,7	57,5	91,5	59,0
klasa U	5 442	6 215	5 719	5 156	5 877	-12,4	53,3	96,4	13,8	53,3	95,3	14,5	53,3	93,8	17,9	53,2	94,0	19,6	53,2	93,3	19,9
klasa R	5 096	5 823	5 246	4 736	5 515	-12,5	48,3	97,2	1,9	48,4	97,0	1,9	48,3	95,2	2,6	48,3	95,6	3,2	48,2	94,9	3,3
klasa O	4 631	5 348	4 638	4 183	5 006	-13,4	43,5	100,5	0,2	43,5	100,0	0,2	43,6	98,9	0,3	43,6	99,8	0,4	43,5	98,0	0,3
klasa P	4 360	4 597	3 856	3 471	4 277	-5,2	37,9	94,7	0,0	38,4	101,9	0,0	38,6	91,9	0,0	38,6	93,4	0,1	38,3	90,8	0,0
<b>S-P Raze m</b>	<b>5 778</b>	<b>6 597</b>	<b>6 106</b>	<b>5 493</b>	<b>6 212</b>	<b>-12,4</b>	<b>57,9</b>	<b>94,5</b>	<b>100,0</b>	<b>57,6</b>	<b>93,5</b>	<b>100,0</b>	<b>57,1</b>	<b>92,3</b>	<b>100,0</b>	<b>56,9</b>	<b>92,5</b>	<b>100,0</b>	<b>56,9</b>	<b>91,6</b>	<b>100,0</b>
<b>REGION PÓLNOOCNY</b>																					
klasa S	5 967	6 818	6 390	5 729	6 472	-12,5	61,4	91,3	26,8	61,1	91,8	22,1	61,1	91,3	17,9	61,1	90,5	15,7	61,2	87,9	17,0
klasa E	5 815	6 691	6 247	5 623	6 331	-13,1	57,8	93,3	58,8	57,8	92,2	64,1	57,7	91,5	65,3	57,7	91,3	65,2	57,7	89,9	64,4
klasa U	5 460	6 264	5 768	5 185	5 895	-12,8	53,2	95,1	13,0	53,3	94,6	12,4	53,3	93,4	15,1	53,2	93,8	16,6	53,2	92,8	16,4
klasa R	5 118	5 904	5 365	4 825	5 505	-13,3	48,3	96,6	1,4	48,3	96,0	1,3	48,3	94,7	1,6	48,2	95,0	2,2	48,2	94,4	2,1
klasa O	4 515	5 328	4 793	4 268	4 972	-15,3	43,4	98,1	0,1	43,4	96,5	0,1	43,4	95,8	0,1	43,4	96,7	0,2	43,4	95,5	0,2
klasa P	4 253	5 076	4 557	3 918	4 441	-16,2	37,4	98,1	0,0	38,4	93,4	0,0	38,9	95,0	0,0	38,9	97,4	0,0	38,7	98,7	0,0
<b>S-P Raze m</b>	<b>5 796</b>	<b>6 652</b>	<b>6 182</b>	<b>5 543</b>	<b>6 260</b>	<b>-12,9</b>	<b>58,0</b>	<b>93,1</b>	<b>100,0</b>	<b>57,8</b>	<b>92,5</b>	<b>100,0</b>	<b>57,5</b>	<b>91,8</b>	<b>100,0</b>	<b>57,2</b>	<b>91,7</b>	<b>100,0</b>	<b>57,3</b>	<b>90,2</b>	<b>100,0</b>
<b>REGION ŚRODKOWO-WSCHODNI</b>																					
klasa S	5 982	6 752	6 403	5 792	6 493	-11,4	61,5	93,2	31,5	61,2	92,2	23,2	61,0	90,0	13,3	61,0	90,3	13,4	61,0	90,0	14,3
klasa E	5 869	6 704	6 290	5 684	6 387	-12,5	57,1	95,6	52,8	57,0	94,1	60,8	57,0	92,3	64,3	57,2	92,5	62,0	57,3	92,6	62,1
klasa U	5 442	6 165	5 728	5 228	5 935	-11,7	53,2	97,2	13,7	53,3	95,4	14,1	53,3	94,0	19,4	53,2	93,8	21,1	53,1	93,6	20,1
klasa R	5 153	5 801	5 272	4 815	5 597	-11,2	48,3	96,9	1,8	48,3	96,1	1,8	48,3	94,8	2,8	48,3	94,7	3,2	48,2	93,7	3,2
klasa O	4 987	5 577	4 856	4 480	5 336	-10,6	43,5	98,3	0,2	43,5	97,6	0,2	43,5	96,9	0,3	43,5	96,9	0,3	43,6	95,2	0,3
klasa P	4 727	4 862	4 369	3 970	4 766	-2,8	37,6	97,6	0,0	37,6	95,2	0,0	37,9	98,4	0,0	37,7	98,6	0,0	36,8	95,9	0,0
<b>S-P Raze m</b>	<b>5 829</b>	<b>6 619</b>	<b>6 160</b>	<b>5 568</b>	<b>6 281</b>	<b>-11,9</b>	<b>57,7</b>	<b>95,1</b>	<b>100,0</b>	<b>57,3</b>	<b>93,9</b>	<b>100,0</b>	<b>56,5</b>	<b>92,4</b>	<b>100,0</b>	<b>56,5</b>	<b>92,5</b>	<b>100,0</b>	<b>56,6</b>	<b>92,4</b>	<b>100,0</b>
<b>REGION POŁUDNIOWO-WSCHODNI</b>																					
klasa S	5 922	6 780	6 282	5 707	6 494	-12,7	61,3	93,6	28,8	61,3	92,6	25,6	61,3	91,3	25,1	61,3	90,8	23,8	61,3	89,4	23,6
klasa E	5 820	6 646	6 157	5 561	6 298	-12,4	57,9	94,9	56,2	57,8	93,8	58,0	57,8	93,1	56,2	57,7	93,2	55,4	57,7	91,6	56,3
klasa U	5 482	6 237	5 692	5 131	5 857	-12,1	53,1	95,9	12,7	53,1	95,5	14,1	53,1	94,2	15,7	53,1	94,7	17,1	53,1	93,1	17,0
klasa R	5 014	5 688	5 117	4 639	5 385	-11,9	48,1	97,5	2,1	48,1	97,2	2,2	48,1	95,8	2,7	48,0	96,5	3,2	48,1	94,7	2,8
klasa O	4 375	4 962	4 305	3 997	4 815	-11,8	43,3	100,0	0,2	43,3	99,6	0,2	43,3	98,5	0,3	43,2	98,6	0,4	43,2	96,1	0,3
klasa P	4 295	4 929	3 923	3 659	4 286	-12,9	37,8	99,8	0,0	37,3	97,3	0,0	38,0	100,2	0,0	38,1	101,1	0,0	37,6	98,7	0,0
<b>S-P Raze m</b>	<b>5 785</b>	<b>6 596</b>	<b>6 078</b>	<b>5 482</b>	<b>6 235</b>	<b>-12,3</b>	<b>58,0</b>	<b>94,7</b>	<b>100,0</b>	<b>57,8</b>	<b>93,8</b>	<b>100,0</b>	<b>57,6</b>	<b>92,9</b>	<b>100,0</b>	<b>57,4</b>	<b>93,0</b>	<b>100,0</b>	<b>57,4</b>	<b>91,4</b>	<b>100,0</b>
<b>REGION ZACHODNI</b>																					
klasa S	5 871	6 728	6 254	5 637	6 333	-12,7	61,5	92,8	24,3	61,5	91,9	22,7	61,4	90,1	18,9	61,3	90,2	18,4	61,2	89,2	18,4
klasa E	5 751	6 591	6 095	5 487	6 188	-12,8	57,8	94,7	58,1	57,8	93,7	58,4	57,8	92,0	58,9	57,7	92,4	56,5	57,7	90,9	53,6
klasa U	5 415	6 230	5 700	5 068	5 816	-13,1	53,4	96,5	15,0	53,4	95,4	16,3	53,4	93,7	19,0	53,3	94,1	20,8	53,3	93,2	23,2
klasa R	5 082	5 878	5 248	4 676	5 485	-13,5	48,5	97,6	2,4	48,5	98,0	2,3	48,6	95,5	2,7	48,5	96,3	3,7	48,2	96,3	4,2
klasa O	4 545	5 342	4 595	4 830	5 409	-14,9	43,6	102,7	0,3	43,7	102,6	0,3	43,8	101,4	0,4	43,8	102,8	0,5	43,6	102,0	0,4
klasa P	3 942	4 470	3 758	3 404	4 187	-11,8	38,4	89,8	0,0	38,8	104,7	0,0	38,8	90,4	0,1	38,7	92,4	0,2	38,5	88,9	0,1
<b>S-P Raze m</b>	<b>5 708</b>	<b>6 540</b>	<b>6 015</b>	<b>5 383</b>	<b>6 086</b>	<b>-12,7</b>	<b>57,8</b>	<b>94,6</b>	<b>100,0</b>	<b>57,7</b>	<b>93,7</b>	<b>100,0</b>	<b>57,3</b>	<b>92,1</b>	<b>100,0</b>	<b>57,0</b>	<b>92,5</b>	<b>100,0</b>	<b>56,8</b>	<b>91,4</b>	<b>100,0</b>

Wykorzystanie możliwe z dokładnym podaniem źródła

Biuletyn „*Rynek mięsa wieprzowego*” ukazuje się w każdy czwartek.  
Informacje zamieszczane w tym biuletynie przekazywane są przez współpracujące z nami podmioty na podstawie Ustawy o badaniach rynkowych z dnia 30 marca 2001r.

**Wydawca:**

Ministerstwo Rolnictwa i Rozwoju Wsi,  
Departament Promocji i Jakości Żywności  
ul. Wspólna 30, 00-930 Warszawa,  
tel. (022) 623-16-32, fax (022) 623-23-00.

E-mail: [biuletyn@minrol.gov.pl](mailto:biuletyn@minrol.gov.pl)

Autor: Agnieszka Szarejko-Pater tel. (022) 623-21-69; E-mail: [Agnieszka.Pater@minrol.gov.pl](mailto:Agnieszka.Pater@minrol.gov.pl)

Biuletyny są dostępne pod adresem: Internet: <http://www.minrol.gov.pl>