

OPIS PRZEDMIOTU ZAMÓWIENIA

1. INFORMACJE OGÓLNE

1.1. Zamawiający

Generalna Dyrekcja Dróg Krajowych i Autostrad we Wrocławiu
ul. Powstańców Śląskich 186, 53-139 Wrocław

Lokalizacja:

GDDKiA Oddział we Wrocławiu Rejon w Kłodzku

ul. Objazdowa 20, 57-300 Kłodzko

Budynek biurowo-socjalny siedziba Obwodu Drogowego w Kłodzku Rejon GDDKiA w Kłodzku.

1.2. Przedmiot zamówienia

Remont pomieszczeń w budynku biurowo-socjalnym na terenie Obwodu Drogowego w Kłodzku

Kod CPV: 45453100-8 Roboty renowacyjne.

1.3. Cel planowanych prac

Remont polega na wymianie płytek podłogowych na korytarzach i klatce schodowej oraz na odnowieniu ścian po demontażu boazerii jak również odnowieniu ścian i sufitu w pokoju nr 20 tj. oczyszczeniu powierzchni ścian i sufitów z zanieczyszczeń, usunięciu spękanej i odchodzącej farby ze ścian, sufitów, wykonaniu lokalnego uzupełnienia ubytków w tynkach, zagruntowaniu ścian i sufitów, dwukrotne pomalowanie sufitów i części ścian farbą emulsyjną wraz z pozostałymi pracami niezbędnymi przy realizacji zadania m.in. zabezpieczenie lamp, kontaktów i posadzek. W pomieszczeniu ksero należy wymienić popękaną posadzkę i ułożyć płytki podłogowe.

1.4. Stan istniejący i charakterystyka

Płytki na korytarzach są stare i zniszczone. Na korytarzu na I piętrze jest zamontowana boazeria którą należy zdemonstować i naprawić ściany i sufit. W pomieszczeniu ksero istniejąca posadzka jest popękana i należy ją wymienić. W pokoju nr 20 sufity i ściany posiadają spękania i ubytki oraz liczne zabrudzenia.

Zdjęcia pomieszczeń – stan istniejący







8 paź 2024 11:32:25
50°26'52"N 16°38'19"E
Kłodzko



8 paź 2024 11:32:56
50°26'52"N 16°38'19"E
Kłodzko

1.5. Zakres prac - Szacunkowy Przedmiar Robót

Remont w części na I piętrze

Lp.	Opis	Jedn.obm.	Ilość
1	Rozebranie posadzek z płytek ceramicznych wraz z cokolikami.	m2	22,47
2	Demontaż boazerii drewnianej, płytowej lub z listew o pow. ponad 5.0 m2	m2	33,80
3	Warstwy wyrównawcze pod posadzki z zaprawy cementowej gr.20 mm zatarte na ostro	m2	19,72
4	Posadzki jedno- i dwubarwne z płytek ceramicznych podłogowych 40x40	m2	19,72
5	Cokoliki z płytek ceramicznych terakotowych	m	22,94
6	Dwukrotne malowanie farbą olejną uprzednio malowanej stolarki drzwiowej, ścianek i szafek o pow. ponad 1.0 m2	m2	27,00
7	Przygotowanie ścian i sufitów do malowania - usunięcie luźnych warstw farby i tynku, uzupełnienie ubytków tynku, likwidacja spękań.	m2	97,43
8	Gładzie gipsowe wewnętrzne na ścianach i sufitach	m2	97,43
9	Malowanie dwukrotne farbą emulsyjną tynków wewnętrznych z jednokrotnym gruntowaniem - ściany ogółem – kolor barwy jasnej (odcień szarości)	m2	77,71
10	Malowanie dwukrotne farbą emulsyjną tynków wewnętrznych z jednokrotnym gruntowaniem - sufit ogółem – kolor biały	m2	19,72
11	Wymiana podgrzewacza wody nadumywalkowego z baterią o mocy 4,5kW w toalecie	szt	1,00
12	Demontaż i montaż włączników i gniazd do oświetlenia	szt	6,00
13	Wymiana wkładki zamkowej w drzwiach przegradzających korytarz	szt	1,00
14	Wymiana zestawu spustowego spłuczki	szt	1,00
15	Demontaż i montaż kratki wentylacyjnych	szt	2,00

Remont w części na parterze i spoczniku schodów

Lp.	Opis	Jedn.obm.	Ilość
1	Rozebranie posadzek z płytek ceramicznych wraz z cokolikami.	m2	55,40
2	Warstwy wyrównawcze pod posadzki z zaprawy cementowej gr.20 mm zatarte na ostro	m2	52,15
4	Posadzki jedno- i dwubarwne z płytek ceramicznych podłogowych 42x42	m2	52,15
5	Cokoliki z płytek ceramicznych terakotowych	m	36,46
6	Wymiana lamp sufitowych wpuszczanych 60x60 na ledowe	szt	4,00
7	Malowanie dwukrotne farbą emulsyjną tynków wewnętrznych z jednokrotnym gruntowaniem - po zamontowaniu cokolików	m2	3,65
8	Wymiana podgrzewacza wody nadumywalkowego z baterią o mocy 4,5kW w toalecie oraz podumywalkowego o mocy 4,5kW w kuchni	szt	2,00
9	Wymiana listew progowych na połączeniu podłogi z płytek z podłogą z wykładziny	szt	2,00
10	Wymiana baterii zlewozmywakowej w kuchni	szt	1,00
11	wymiana listwy zakończeniowej (schodowej) na spoczniku	szt	1,00

Remont pomieszczenia ksero

Lp.	Opis	Jedn.obm.	Ilość
1	Rozebranie wykładziny podłogowej wraz listwami.	m2	6,80
2	Rozebranie spękaną wylewki podłogowej	m2	6,80
4	Wykonanie nowej wylewki podłogowej	m2	6,80
5	Posadzki jedno- i dwubarwne z płytek ceramicznych podłogowych 42x42	m2	6,80
6	Wymiana opraw świetlnych na oprawy ledowe	szt	2,00
7	montaż listew przypodłogowych	m	6,87

Remont pomieszczenia nr 20

Lp.	Opis	Jedn.obm.	Ilość
1	Oczyszczeniu powierzchni ścian i sufitów z zanieczyszczeń, usunięciu spękaną i odchodzącej farby ze ścian, sufitów i drzwi	m2	78,51
2	Gładzie gipsowe wewnętrzne na ścianach i sufitach (uzupełnienie lokalne ubytków 15% z powierzchni)	m2	11,78
4	Malowanie dwukrotne farbą emulsyjną tynków wewnętrznych z jednokrotnym gruntowaniem - ściany ogółem – kolor barwy jasnej	m2	54,44
5	Malowanie dwukrotne farbą emulsyjną tynków wewnętrznych z jednokrotnym gruntowaniem - sufit ogółem – kolor biały	m2	24,07
6	Wymiana listew przypodłogowych drewnianych na PCV	m	6,87

2. MATERIAŁY

2.1. Wymagania ogólne dotyczące materiałów

Wykonawca będzie zaopatrywał się we własnym zakresie we wszystkie materiały niezbędne do realizacji umowy.

Wykonawca ma obowiązek wykorzystać i wbudowywać materiały nowe. Nie dopuszcza się stosowania materiałów używanych lub regenerowanych.

Materiały, o których mowa wyżej, powinny odpowiadać co do jakości wymaganiom określonym ustawą z dnia 16 kwietnia 2004 r. o wyrobach budowlanych (z późniejszymi zmianami).

Materiały muszą spełniać wymagania w zakresie parametrów technicznych określone w OPZ oraz posiadać wszystkie niezbędne dokumenty poświadczające dopuszczenie do stosowania w budownictwie, dokumenty potwierdzające ich przeznaczenie, właściwości, a także wskazanie dokumentu odniesienia. Podczas ich stosowania należy ściśle przestrzegać zaleceń producenta.

Zamawiający może dopuścić do użycia tylko te materiały, które posiadają:

- 1) certyfikat na znak CE wykazujący, że zapewniono zgodność z kryteriami technicznymi określonymi na podstawie Norm, aprobat technicznych oraz właściwych przepisów i dokumentów technicznych,
- 2) deklarację zgodności lub certyfikat zgodności z:
 - Polską Normą lub
 - aprobatą techniczną, w przypadku wyrobów, dla których nie ustanowiono Polskiej Normy, jeżeli nie są objęte certyfikacją określoną w pkt 1 i które spełniają wymogi niniejszego OPZ.

Zamawiający dopuszcza możliwość zastosowania różnego rodzaju materiałów, które są dopuszczone do stosowania i posiadają odpowiednie atesty i certyfikaty oraz spełniają wymagania ochrony środowiska i założony efekt końcowy. Przed przystąpieniem do prac Wykonawca przedstawi do zaopiniowania Zamawiającemu materiały, które zamierza użyć do realizacji zamówienia. Materiały muszą być zatwierdzone pisemnie przez Zamawiającego.

Wszystkie materiały, których Wykonawca użyje do wbudowania muszą odpowiadać warunkom określonym w art. 10 Ustawy „Prawo Budowlane” z dnia 7 lipca 1994 r. (z późniejszymi zmianami), Ustawie z dnia 16 kwietnia 2004 r. o wyrobach budowlanych (z późniejszymi zmianami) i Ustawy o odpadach z dnia 27.04.2001r., (z późniejszymi zmianami). Produkty przemysłowe muszą posiadać ww. dokumenty wydane przez producenta.

Wykonawca dla potwierdzenia jakości użytych materiałów dostarczy Zamawiającemu świadectwa lub dokumenty zakupu potwierdzające odpowiednią jakość materiałów.

Wykonawca zrealizuje przedmiot zamówienia z materiałów nowych, dostarczonych na własny koszt i własnym transportem (w tym załadunek i rozładunek).

Jakiegokolwiek materiały, które nie spełniają wymagań opisanych w niniejszym OPZ będą odrzucone.

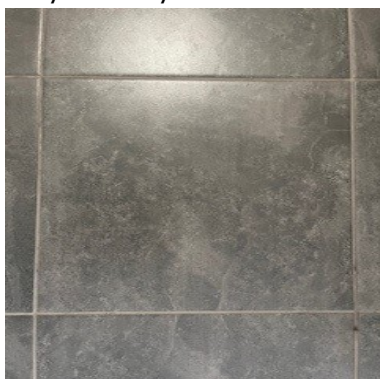
Wszystkie materiały i technologie muszą zostać zatwierdzone przez Zamawiającego. Co najmniej **na 5 dni** przed zaplanowanym wykorzystaniem jakichkolwiek materiałów przeznaczonych do realizacji przedmiotu zamówienia, Wykonawca przedstawi je do zatwierdzenia przez Zamawiającego.

Deklaracje zgodności i certyfikaty Wykonawca zobowiązany jest do przekazania Zamawiającemu najpóźniej przy odbiorze robót.

Do realizacji przedmiotu zamówienia należy zastosować następujące materiały:

- farba emulsyjna (kolor do ustalenia z Zamawiającym – przykładowe barwy wpisane w przedmiarze)
- gładzie gipsowe wewnętrzne,
- grunt do tynków wewnętrznych dostosowany do rodzaju podłoża i dedykowany do farby,
- płytki ceramiczne podłogowe na parterze o wymiarach 42x42cm (kolor jak poniżej - do ustalenia z Zamawiającym)

Przykładowy wzór:



- płytki ceramiczne podłogowe na I piętrze o wymiarach 40x40cm (kolor jak poniżej - do ustalenia z Zamawiającym)

Przykładowy wzór :



- podgrzewacze do wody nadumywalkowy z baterią oraz podumywalkowy o mocy 4,5kW
- włączniki i gniazda do oświetlenia
- zestaw spustowy do spłuczki
- lampy sufitowe wpuszczane ledowe o wym. 60x60
- bateria zlewozmywakowa stojąca
- listwy zakończeniowe i łączące posadzki
- wylewka podłogowa
- oprawy oświetleniowe sufitowe ledowe okrągłe o mocy min. 30W
- pozostałe materiały niezbędne do realizacji zamówienia.

2.2. Materiały nie odpowiadające wymaganiom

Materiały nie odpowiadające wymaganiom zostaną przez Wykonawcę usunięte i wywiezione własnym staraniem i na własny koszt. W miejsce materiałów niespełniających wymagań, Wykonawca ma obowiązek dostarczenia odpowiednich, które będą podlegały każdorazowej akceptacji przez upoważnionego przedstawiciela Zamawiającego.

2.3. Wariantowe stosowanie materiałów

Jeśli wystąpi uzasadniona konieczność wariantowego zastosowania rodzaju materiału w wykonywanych pracach, Wykonawca powiadomi upoważnionego przedstawiciela Zamawiającego o swoim zamiarze co najmniej na 1 tydzień przed użyciem tego materiału i uzyska jego akceptację. Wybrany i zaakceptowany rodzaj materiału nie może być później zmieniany bez zgody Zamawiającego.

2.4. Przechowywanie i składowanie materiałów

Wykonawca zapewni, aby tymczasowo składowane materiały, do czasu gdy będą one użyte do robót, były zabezpieczone przed zanieczyszczeniami, kradzieżą lub uszkodzeniami oraz zachowały swoją jakość i właściwości i były dostępne do kontroli przez upoważnionego przedstawiciela Zamawiającego.

Miejsce składowania materiałów powinno być zabezpieczone przed osobami postronnymi. Dopuszcza się składowanie zgromadzonych materiałów w pomieszczeniach budynku w miejscu uzgodnionym przez Zamawiającego.

2.5. Materiały z rozbiórki

Materiały z rozbiórki, które nie mają być przekazane Zamawiającemu, stanowią odpad i Wykonawca powinien je usunąć i zutylizować zgodnie z zapisami ustawy o odpadach lub zagospodarować we własnym zakresie. Wykonawca uwzględni w swojej ofercie miejsce, odległość, koszt wywozu, utylizacji i składowania odpadów powstałych w trakcie realizacji przedmiotu zamówienia oraz wartość pozyskanych materiałów z rozbiórek.

Nie dopuszcza się składowania materiałów przeznaczonych do utylizacji na terenie Zamawiającego. W szczególnych przypadkach możliwe jest krótkotrwale składowanie ich na terenie Zamawiającego, za zgodą Kierownika.

3. SPRZĘT

Wykonawca jest zobowiązany do używania jedynie takiego sprzętu, który nie spowoduje niekorzystnego wpływu na jakość wykonywanych prac.

Liczba i wydajność sprzętu powinny gwarantować przeprowadzenie prac, zgodnie z zasadami określonymi w niniejszym OPZ i wskazaniach osób nadzorujących prace z ramienia Zamawiającego.

4. TRANSPORT

Wykonawca jest zobowiązany do stosowania jedynie takich środków transportu, które nie wpłyną niekorzystnie na jakość wykonywanych prac i właściwości przewożonych materiałów.

5. WYKONANIE ROBÓT

Wszystkie prace objęte przedmiotem zamówienia powinny być wykonywane zgodnie z wymaganiami określonymi w Umowie i niniejszym OPZ wraz z załącznikami do tych dokumentów.

Wykonawca jest odpowiedzialny za jakość wykonanych prac, jakość zastosowanych materiałów, terminowość wykonywanych prac, bezpieczeństwo wszelkich czynności na terenie prowadzonych prac oraz za ich zgodność z umową i poleceniami Zamawiającego.

Technologia – prace należy prowadzić w sposób zgodny z technologią przewidzianą dla danego asortymentu robót lub zgodnie ze wskazaniem producentów dla poszczególnych materiałów.

Wykonawca jest odpowiedzialny za zastosowane metody użyte przy wykonywaniu prac. Wykonawca powinien zapewnić potencjał kadrowo – sprzętowo – materiałowy w takiej liczbie, rodzajach i o wydajności i jakości, która zapewni należyte, terminowe wykonanie prac zgodnie z umową.

Wykonawca ponosi pełną odpowiedzialność za przekazany teren od momentu przekazania do momentu odbioru robót.

Do Wykonawcy prac należy zabezpieczenie oraz właściwe oznakowanie miejsc, w których realizowane będą prace. Przestrzeń roboczą, w której odbywać się będą prace należy widocznie i trwale wygrodzić w celu wyeliminowania możliwości wejścia w tą strefę osób postronnych. Koszt zabezpieczenia terenu prac nie podlega odrębnej zapłacie i przyjmuje się, że jest włączony w cenę kontraktową.

Nadzór nad wykonywanymi pracami musi być pełniony przez osobę wskazaną z ramienia Wykonawcy, posiadającą odpowiednie kwalifikacje i doświadczenie w realizacji prac zgodnych z przedmiotem zamówienia.

Wykonawca ma obowiązek znać i stosować w czasie prowadzenia robót wszelkie przepisy dotyczące ochrony środowiska naturalnego.

Wykonawca będzie przestrzegać przepisy ochrony przeciwpożarowej. Materiały łatwopalne będą składowane w sposób zgodny z odpowiednimi przepisami i zabezpieczone przed dostępem osób trzecich.

Wykonawca będzie odpowiedzialny za wszelkie straty spowodowane pożarem wywołanym, jako rezultat realizacji robót albo przez personel Wykonawcy.

Podczas realizacji Wykonawca będzie przestrzegać przepisów dotyczących bezpieczeństwa i higieny pracy. W szczególności Wykonawca ma obowiązek zadbać, aby personel nie wykonywał pracy w warunkach niebezpiecznych, szkodliwych dla zdrowia oraz nie spełniających odpowiednich wymagań sanitarnych.

Po zakończeniu prac pomieszczenie należy uporządkować.

6. KONTROLA I JAKOŚĆ ROBÓT.

Zamawiający zastrzega sobie prawo do przeprowadzenia kontroli zgodności realizacji robót zgodnie z zapisami Umowy.

Wykonawca jest odpowiedzialny za jakość wykonanych prac, bezpieczeństwo wszelkich czynności na terenie prowadzonych robót, metody użyte przy realizacji zamówienia oraz za ich zgodność z umową i poleceniami Zamawiającego.

Wykonawca ma obowiązek prowadzenia prac w sposób zapewniający wysoką jakość wykonania oraz dokładać wszelkich starań aby po zakończeniu prac uzyskać oczekiwany efekt końcowy.

7. USTALENIA EKONOMICZNE

Zamawiający zaleca przed przystąpieniem do wyceny prac przeprowadzić wizję lokalną w budynku GDDKiA Rejonu OD w Kłodzku, gdzie realizowany będzie przedmiot zamówienia.

Cena ofertowa musi uwzględniać wszystkie koszty związane z wykonaniem przedmiotu zamówienia w zakresie określonym w niniejszym OPZ oraz wszelkie koszty pośrednie wpływające na realizację zadania.

Cena ofertowa musi uwzględniać wszystkie koszty związane z wykonaniem poszczególnych rodzajów prac, w zakresie określonym w niniejszym OPZ oraz wszelkie koszty pośrednie wpływające na ostateczną cenę, a w szczególności:

- robociznę bezpośrednią wraz z towarzyszącymi kosztami,
- wartość zużytych materiałów wraz z kosztami zakupu, magazynowania, ewentualnych ubytków i transportu na teren prowadzonych prac,
- wartość pracy sprzętu (w tym pojazdów, maszyn, narzędzi, urządzeń pomocniczych, rusztowań, pomostów i innego sprzętu) wraz z towarzyszącymi kosztami (w tym m.in: kosztami ich sprowadzenia na teren prowadzonych prac, przemieszczania między stanowiskami pracy, montażem i demontażem, odwiezieniem, kosztami eksploatacji i innymi kosztami),
- wartość prac demontażowych,
- koszty pośrednie (w tym koszty ogólne),
- zysk kalkulacyjny i ryzyko (a w tym ryzyko Wykonawcy z tytułu innych wydatków mogących wystąpić w czasie realizacji prac oraz w okresie gwarancyjnym),
- koszty koncesyjne,
- podatki obliczone zgodnie z obowiązującymi przepisami,
- koszty dojazdu pracowników,
- koszty ubezpieczenia,
- koszty wyposażenia pracowników,
- koszty zabezpieczenia strefy prac, gwarantujących zachowanie bezpieczeństwa pracowników,
- organizację zaplecza,
- koszty usuwania wszelkich nieprawidłowości stwierdzonych podczas odbiorów,
- koszty robót towarzyszących związanych z przyjętą technologią wykonania robót,
- wszystkie inne koszty niezbędne do realizacji przedmiotu umowy.

Wykonawca przy szacowaniu kosztów uwzględni w swojej ofercie koszty utylizacji odpadów powstałych z materiałów rozbiórkowych.

Cena zaproponowana przez Wykonawcę w formularzu cenowym jest ostateczna i wyklucza możliwość żądania dodatkowej zapłaty za wykonanie prac objętych niniejszym zamówieniem.

8. ODBIÓR PRAC

Odbiór polega na protokolarnym potwierdzeniu rzeczywistego wykonania prac zrealizowanych w ramach umowy. Odbioru dokona Komisja wyznaczona przez Zamawiającego po pisemnym zgłoszeniu gotowości do odbioru przez Wykonawcę.

Odbiór prac to odbiór oczekiwanego efektu końcowego. Nie podlegają odbiorowi poszczególne czynności pośrednie składające się na całość prac.

Do odbioru Wykonawca jest zobowiązany przygotować i przedstawić (najpóźniej w dniu odbioru) dokumenty poświadczające dopuszczenie do stosowania w budownictwie wbudowanych materiałów, dokumenty potwierdzające ich przeznaczenie, właściwości, a także wskazanie dokumentu odniesienia (deklaracje zgodności lub certyfikaty zgodności, certyfikaty na znak CE, świadectwa kontroli jakości, atesty), potwierdzone przez Wykonawcę, że dany materiał został wbudowany do realizacji przedmiotu zamówienia.

W toku odbioru Komisja Zamawiającego dokona oceny zrealizowanych prac na podstawie przedłożonych dokumentów przez Wykonawcę, oceny wizualnej oraz zgodności ich wykonania z wymaganiami Umowy, OPZ i poleceniami Zamawiającego.

W przypadku, gdy według Komisji Zamawiającego, prace pod względem przygotowania dokumentacyjnego nie będą gotowe do przeprowadzenia odbioru, Komisja w porozumieniu z Wykonawcą wyznaczy ponowny termin odbioru.

Jeżeli w toku czynności odbiorowych zostaną stwierdzone nieprawidłowości w realizacji prac objętych przedmiotem zamówienia (niezgodność z wymaganiami Umowy, OPZ), to Zamawiający odmówi odbioru prac do czasu usunięcia stwierdzonych wad i usterek (nieprawidłowości).

Wykonawca ma obowiązek naprawienia wszystkich szkód powstałych na skutek okoliczności, za które Wykonawca ponosi odpowiedzialność.

Wszystkie zarządzone przez Komisję roboty poprawkowe lub uzupełniające będą zestawiane wg wzoru ustalonego przez Zamawiającego. Termin wykonania prac poprawkowych wyznaczy Komisja.

Podstawowym dokumentem do dokonania odbioru prac jest protokół odbioru sporządzony wg wzoru zaakceptowanego przez Zamawiającego. Z czynności odbioru będzie spisany protokół wraz zestawieniem z ilościowym i wartościowym robót odebranych.

Odbiór ostateczny nastąpi w terminie do 30 dni od daty umownego terminu zakończenia.

Od daty dokonania bezusterkowego odbioru częściowego rozpoczyna bieg okres gwarancji dla odebranych protokołem prac.

9. UWAGI KOŃCOWE

Wszystkie prace należy prowadzić zgodnie z zapisami OPZ, obowiązującymi normami, aprobatami technicznymi, sztuką inżynierską, z obowiązującymi przepisami ppoż. oraz bezpieczeństwa i higieny pracy.

Prace, które powodują nadmierny hałas należy wykonywać po godzinach pracy urzędu tj. w dni robocze po godz. 15.00. Pozostałe prace można wykonywać w godzinach pracy urzędu w uzgodnieniu z Kierownikiem Obwodu Drogowego w Kłodzku.

Okres gwarancji na wykonane roboty: **12 miesięcy**

Termin wykonania: **do 06.12.2024 r.**

Sporządził: Rafał Kubka

Zatwierdził: Monika Kropielnicka

Potwierdzam zgodność wydruku z dokumentem wydanym w postaci elektronicznej:

Identyfikator dokumentu	649659.1677757.1355162
Nazwa dokumentu	Opis Przedmiotu Zamówienia.pdf
Tytuł dokumentu	Opis Przedmiotu Zamówienia
Sygnatura dokumentu	OWR.Z-12.2431.2.11.2024
Data dokumentu	14.10.2024 11:25:36
Skrót dokumentu	C1754A8880B246E8354568BB36EE3DD5029A CEC7
Wersja dokumentu	1.2
Data podpisu	14.10.2024
Sygnatariusz	Monika Edyta Kropielnicka
Stanowisko	Kierownik Rejonu
Rodzaj certyfikatu	Certyfikat kwalifikowany podpisu elektronicznego
	EZD .
Data wydruku:	21.10.2024 13:15:42
Autor wydruku:	Olejniczak Joanna