

**LICZBA SPRAWCÓW PRZEMOCY W RODZINIE  
W WOJEWÓDZTWIE WARMIŃSKO-MAZURSKIM,  
KTÓRYM ZAPROPONOWANO UDZIAŁ  
W PROGRAMIE KOREKCYJNO-EDUKACYJNYM  
W TRAKCIE REALIZACJI  
PROCEDURY „NIEBIESKIE KARTY”  
W ROKU 2022**

---

**MONITOROWANIE ZJAWISKA PRZEMOCY  
W RODZINIE**

Olsztyn, maj 2023 r.

Zadania wynikające z art. 7 ust. 1 pkt 2 i 4 ustawy z dnia 29 lipca 2005 r. o przeciwdziałaniu przemocy w rodzinie (Dz. U. z 2021 r. poz. 1249) nakładają na Wojewodę Warmińsko-Mazurskiego monitorowanie zjawiska przemocy w rodzinie oraz realizacji Krajowego Programu Przeciwdziałania Przemocy w Rodzinie.

W związku z powyższym w lutym 2023 r. w Centralnej Aplikacji Statystycznej udostępniono wszystkim ośrodkom pomocy społecznej z terenu województwa warmińsko-mazurskiego (116 jednostek) sprawozdanie „PRZEMOC - Kierowanie do pr. kor-edu 2022 ”. Poproszono respondentów o wskazanie liczby sprawców przemocy w rodzinie w województwie warmińsko-mazurskim, którym zaproponowano udział w programie korekcyjno-edukacyjnym w trakcie realizacji procedury „Niebieskie Karty” oraz liczby sprawców spośród ww., którzy rozpoczęli udział w tym programie i którzy go ukończyli. W terminie do 10 lutego 2022 r. Wydział Polityki Społecznej Warmińsko-Mazurskiego Urzędu Wojewódzkiego w Olsztynie otrzymał za pomocą Centralnej Aplikacji Statystycznej odpowiedzi od wszystkich jednostek biorących udział w badaniu.

Z analizy zebranych danych wynika, że w 2022 r. w 23 na 116 gmin (t.j. około 1/5) nie zaproponowano żadnej osobie udziału w programie korekcyjno-edukacyjnym w trakcie realizacji procedury „Niebieskie Karty”. W całym województwie w 2022 r. wszczęto 2 687 procedur „Niebieskie Karty”, a udział w programie korekcyjno-edukacyjnym zaproponowano 1 434 osobom stosującym przemoc w rodzinie, co stanowi 53% liczby wszczętych procedur, tyle samo, co w 2021 r.). Z ww. osób do programu korekcyjno-edukacyjnego przystąpiło 196 sprawców (o 3 osoby mniej niż w roku 2021), ukończyło – 133 (o 15 osób mniej niż w roku 2021). Ogółem w 2022 r. w województwie warmińsko-mazurskim do programu korekcyjno-edukacyjnego dla sprawców przemocy w rodzinie przystąpiło 357 osób, tj. o 69 osób więcej niż w roku ubiegłym, natomiast ukończyły 277 osoby, tj. o 43 osoby więcej niż w roku poprzednim.

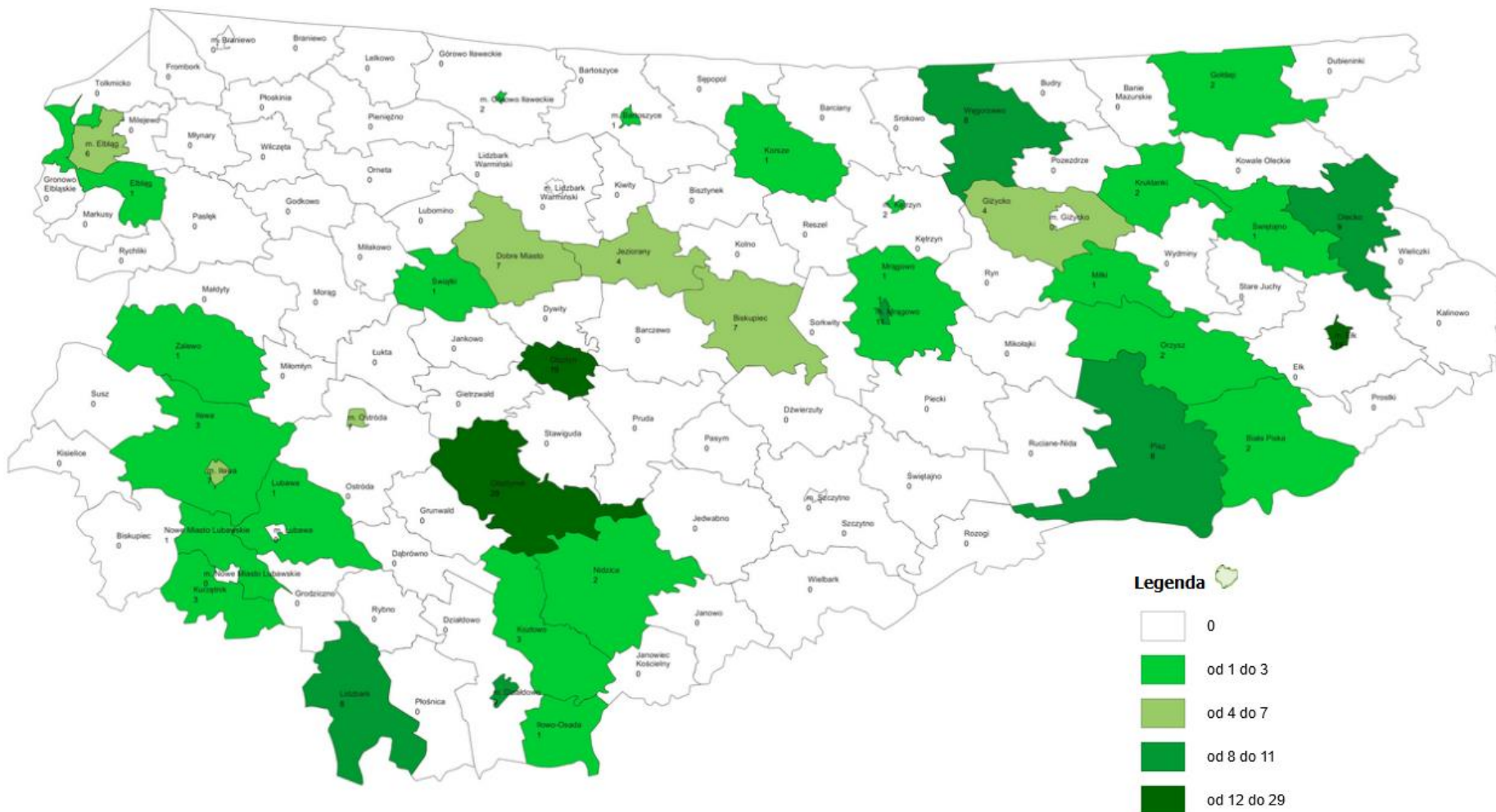
W 2022 r. programy oddziaływań korekcyjno-edukacyjnych dla sprawców przemocy w rodzinie realizowało 17 na 21 powiatów (w tym 2 miasta grodzkie – miasta na prawach powiatu), tj. o 1 więcej niż w roku poprzednim.

<p>Ogółem liczba „Niebieskich Kart - A” wszczynających procedurę „Niebieskie Karty” w 2022 r. w województwie</p>	<p>Liczba sprawców przemocy w rodzinie, którym zaproponowano udział w programie korekcyjno-edukacyjnym w trakcie realizacji procedury „Niebieskie Karty” w 2022 r. w województwie</p>	<p>w tym liczba sprawców przemocy w rodzinie, którzy rozpoczęli program korekcyjno-edukacyjny</p>	<p>w tym liczba sprawców przemocy w rodzinie, którzy ukończyli program korekcyjno-edukacyjny</p>	<p>Ogółem liczba sprawców przemocy w rodzinie, którzy ukończyli program korekcyjno-edukacyjny w 2022 r. w województwie</p>
<p>2 687</p>	<p>1 434</p>	<p>196</p>	<p>133</p>	<p>277</p>



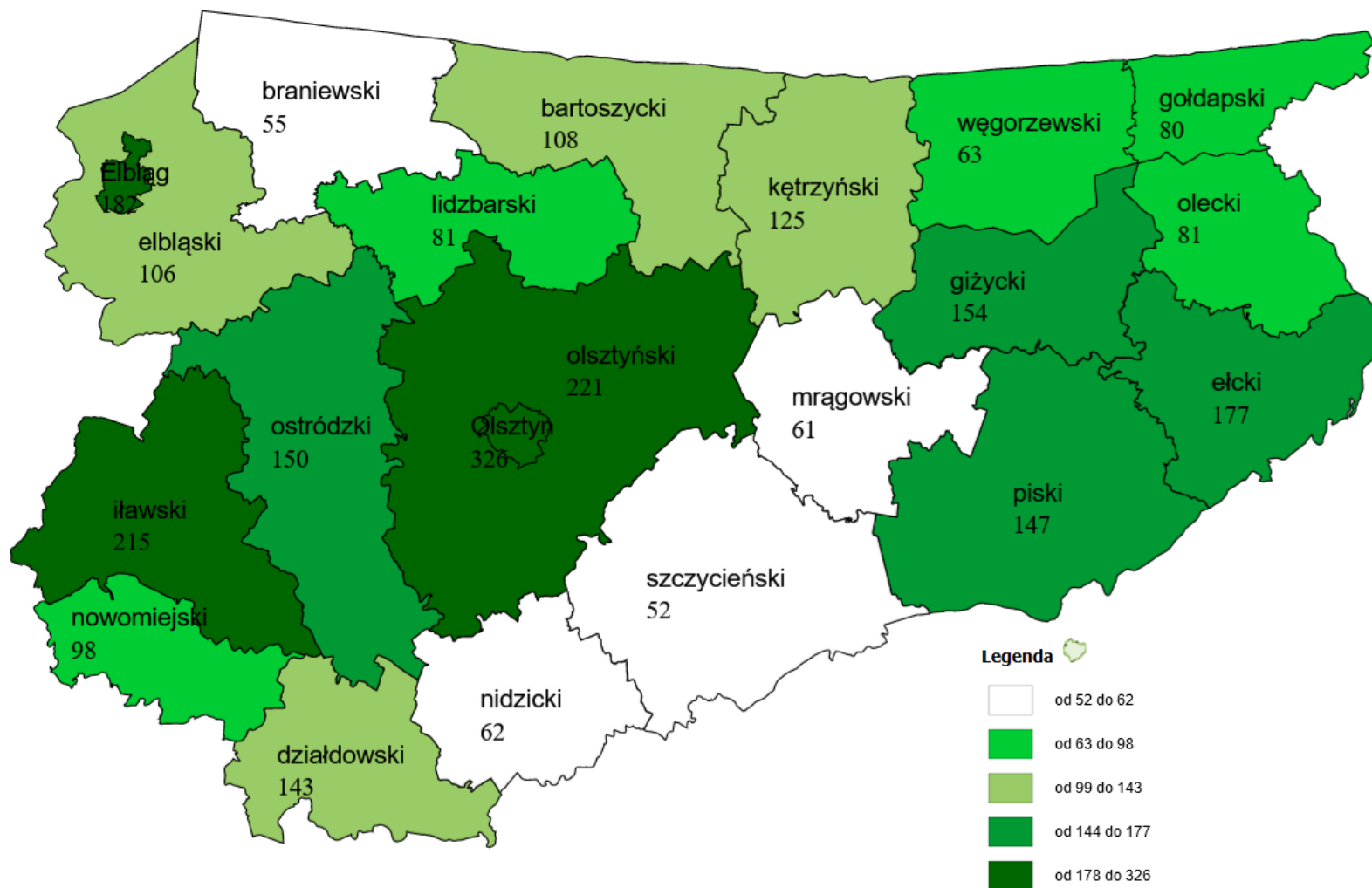


**Liczba sprawców przemocy w rodzinie w województwie warmińsko-mazurskim w 2022 r., którym zaproponowano udział w programie korekcyjno-edukacyjnym w trakcie realizacji procedury „Niebieskie Karty”, którzy rozpoczęli udział w tym programie w podziale na gminy**



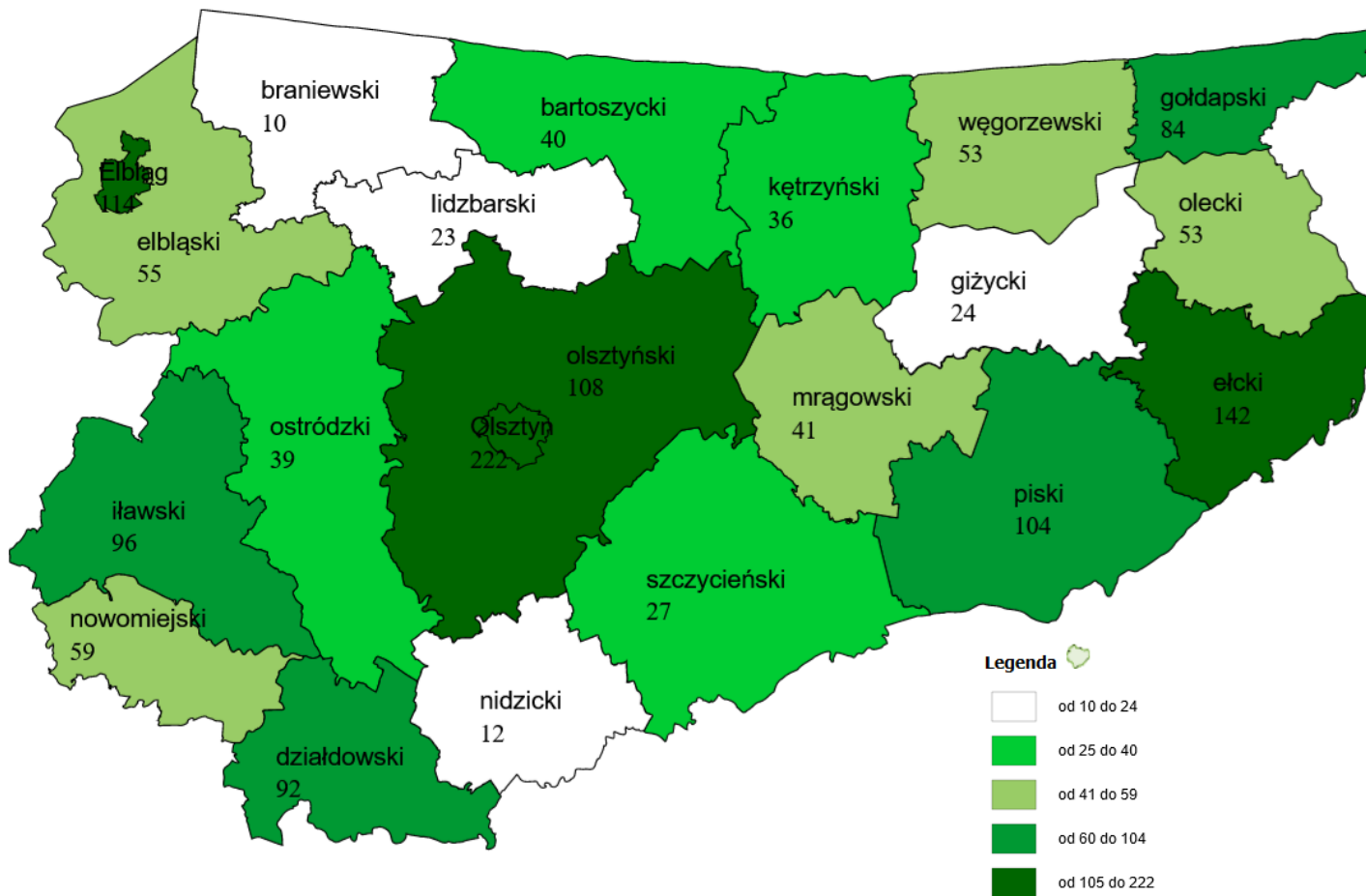


Liczba „Niebieskich Kart - A” wszczynających procedurę „Niebieskie Karty”, wypełnionych w województwie warmińsko-mazurskim w 2022 r. w podziale na powiaty

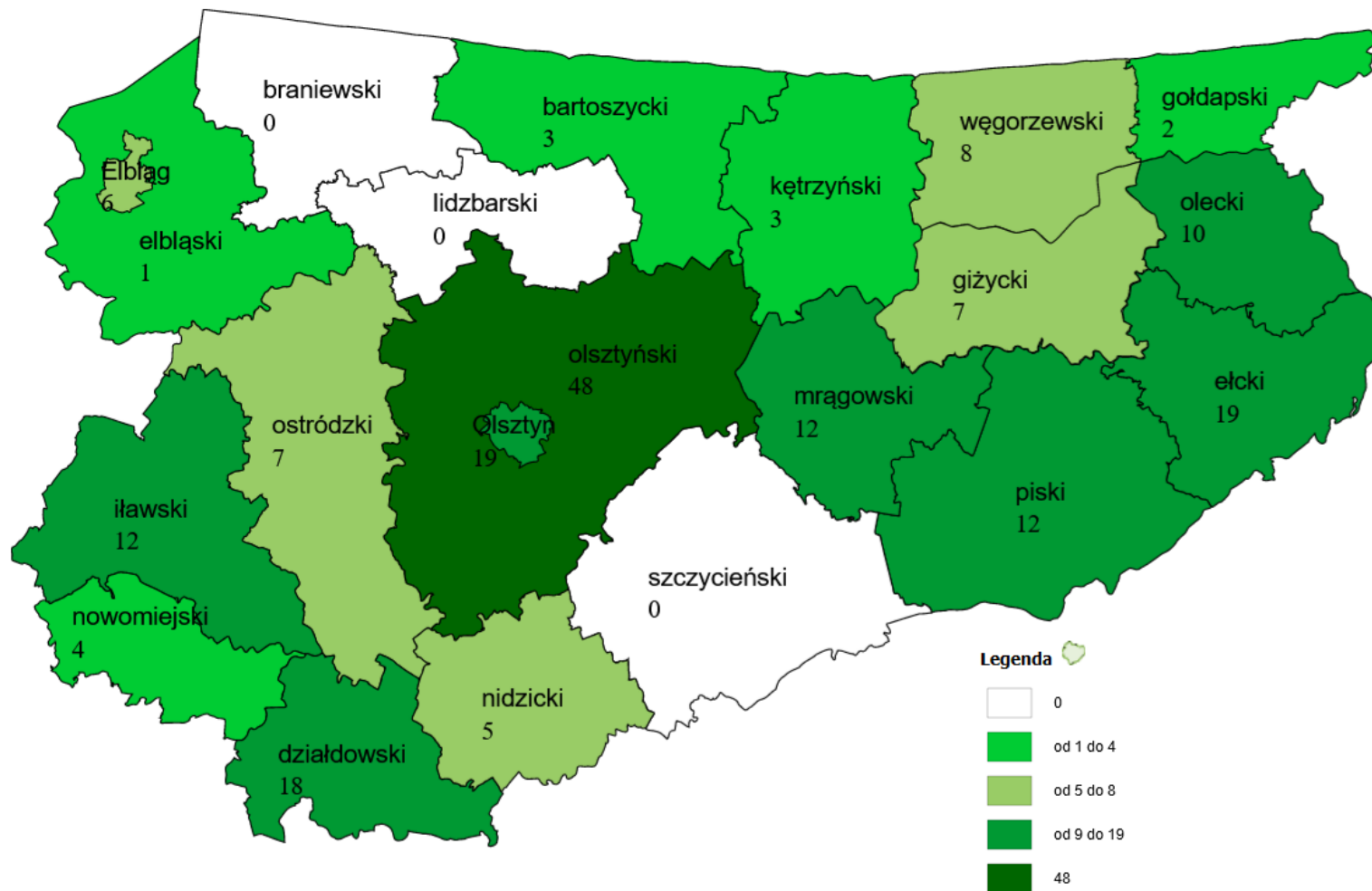




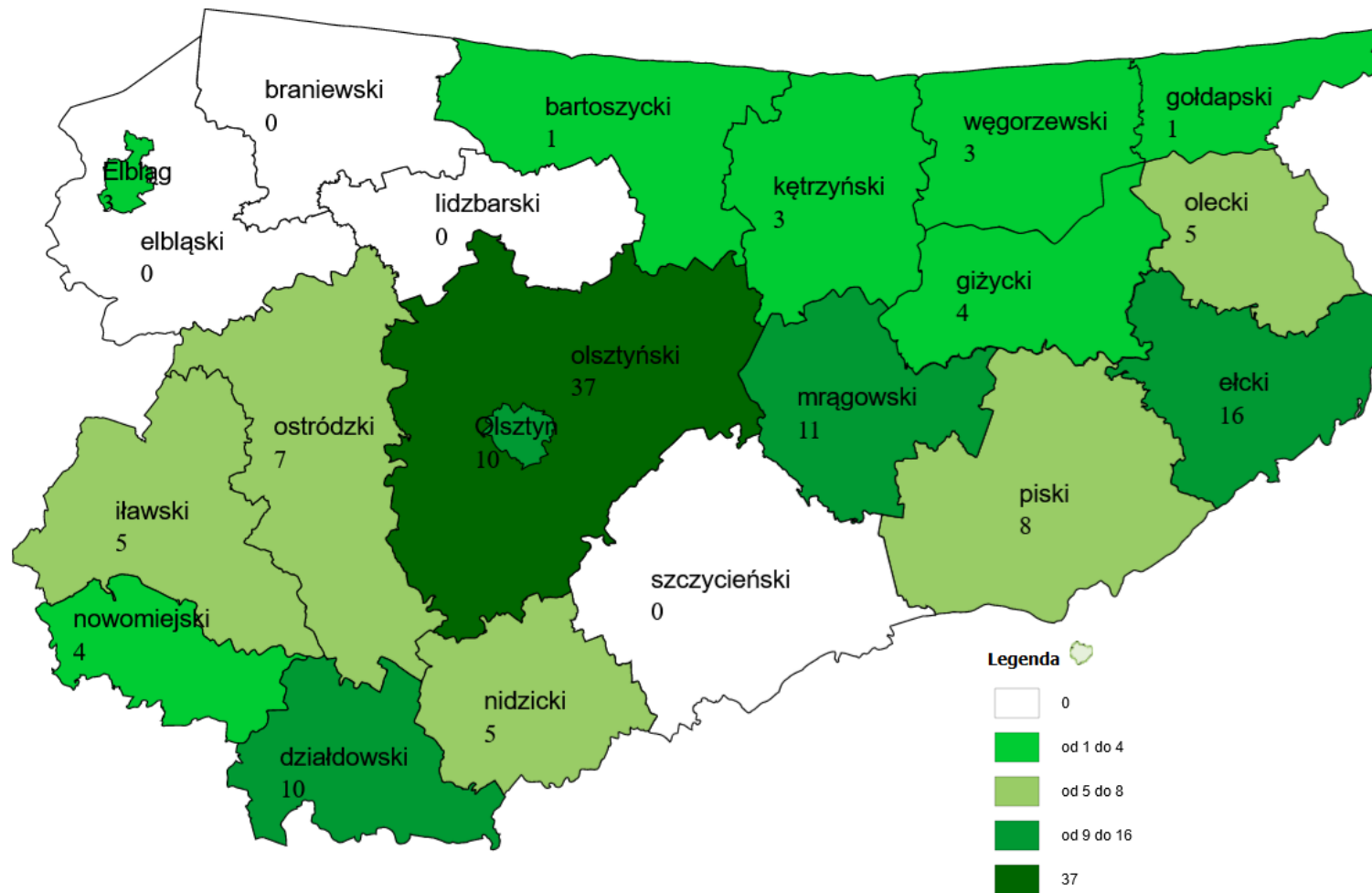
Liczba sprawców przemocy w rodzinie w województwie warmińsko-mazurskim w 2022 r., którym zaproponowano udział w programie korekcyjno-edukacyjnym w trakcie realizacji procedury „Niebieskie Karty” w podziale na powiaty



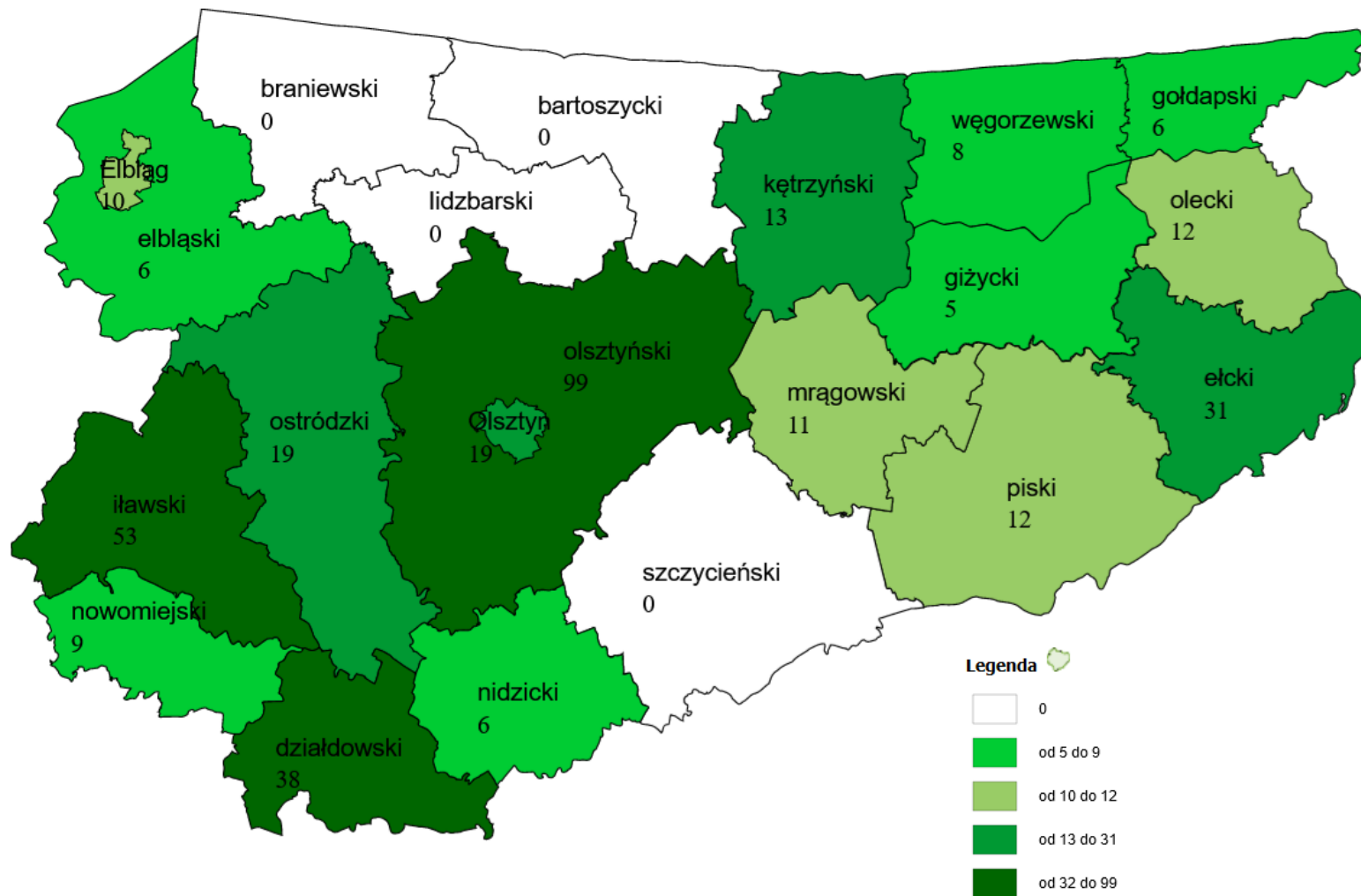
Liczba sprawców przemocy w rodzinie w województwie warmińsko-mazurskim w 2022 r., którym zaproponowano udział w programie korekcyjno-edukacyjnym w trakcie realizacji procedury „Niebieskie Karty”, którzy rozpoczęli udział w tym programie w podziale na powiaty



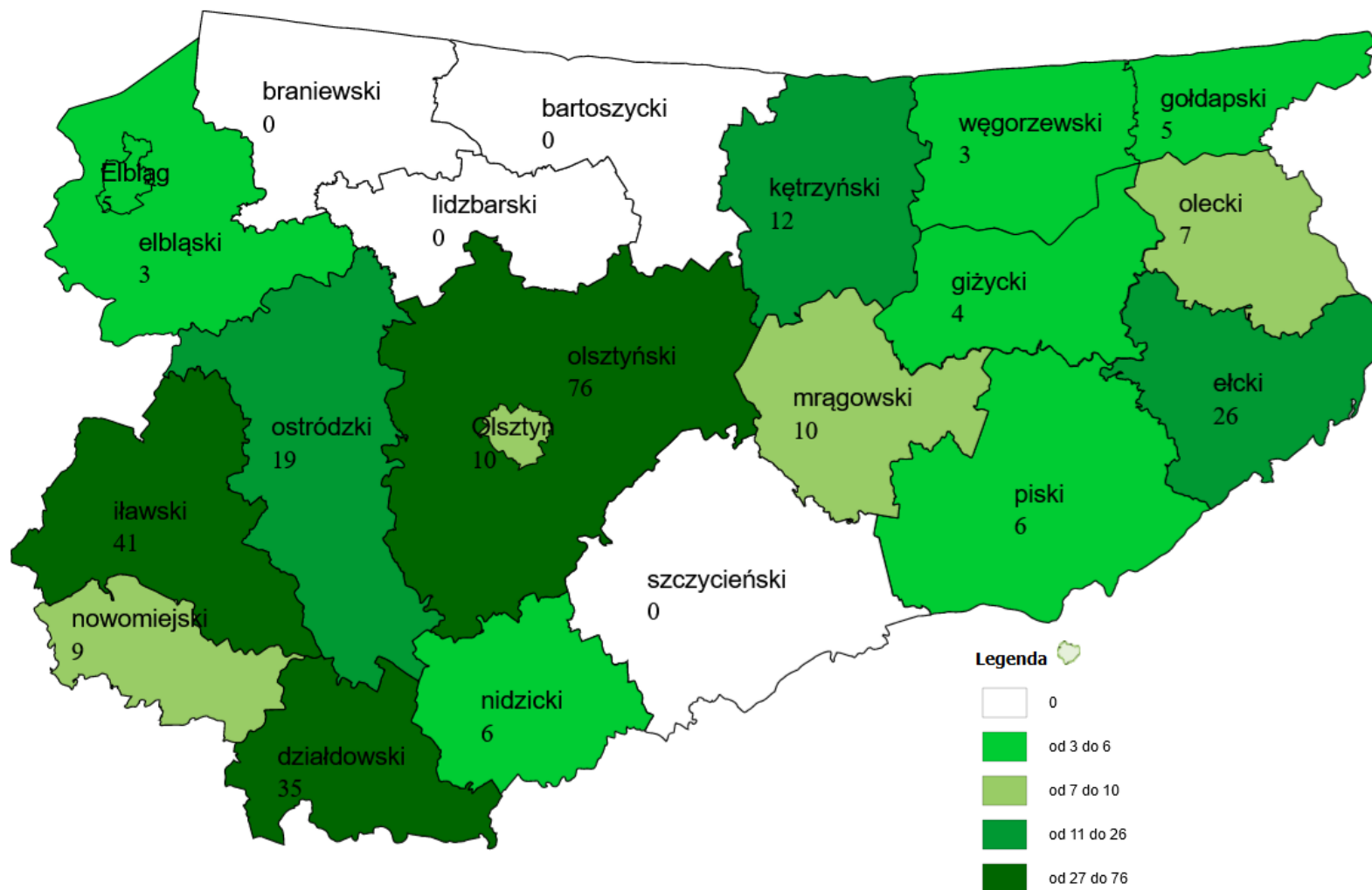
Liczba sprawców przemocy w rodzinie w województwie warmińsko-mazurskim w 2022 r., którym zaproponowano udział w programie korekcyjno-edukacyjnym w trakcie realizacji procedury „Niebieskie Karty”, którzy ukończyli ten program w podziale na powiaty



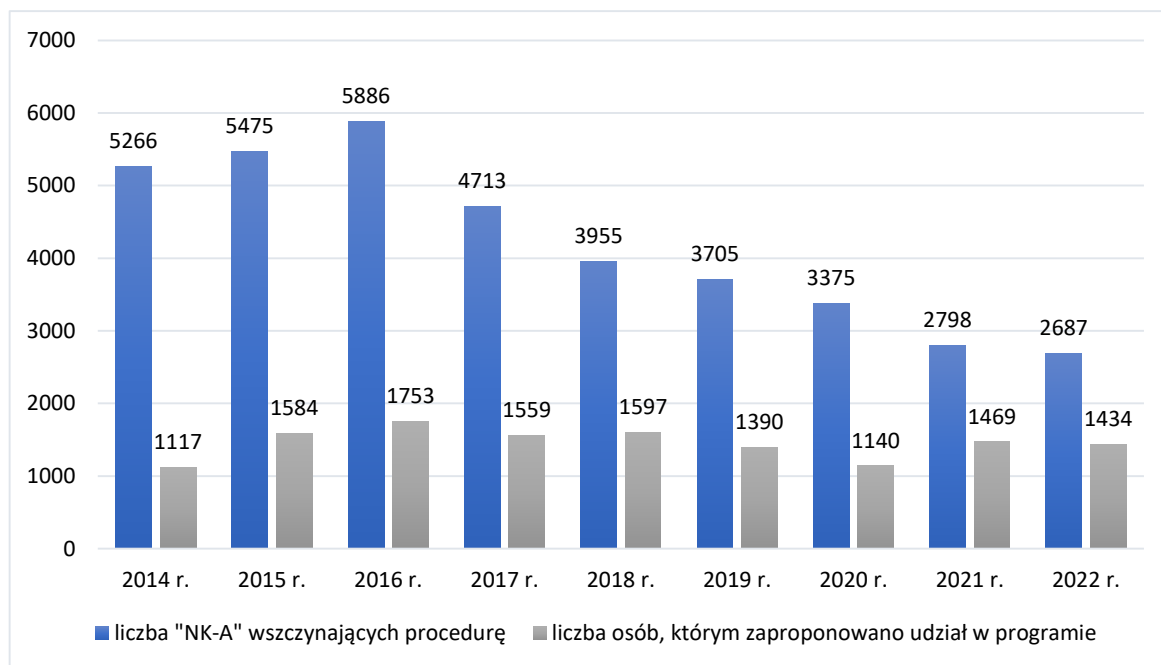
Ogółem liczba sprawców przemocy w rodzinie, którzy przystąpili do programu korekcyjno-edukacyjnego w 2022 r. w podziale na powiaty



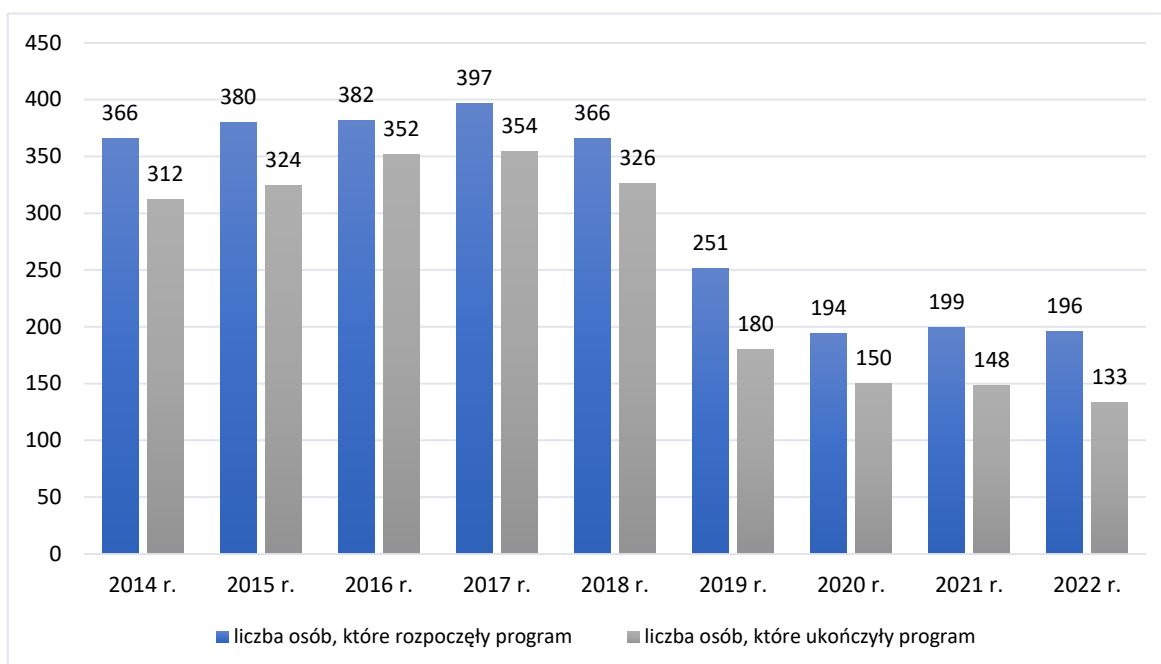
Ogółem liczba sprawców przemocy w rodzinie, którzy ukończyli program korekcyjno-edukacyjny w 2022 r. w podziale na powiaty



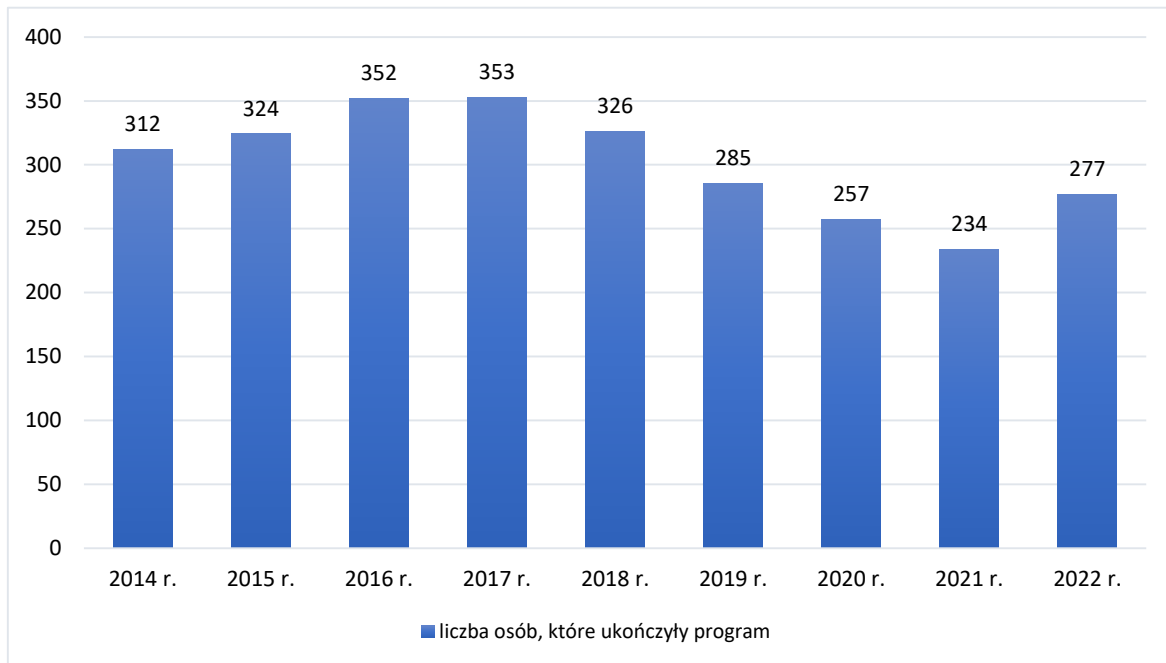
**Liczba „Niebieskich Kart - A” wszczynających procedurę „Niebieskie Karty” wypełnionych w województwie warmińsko-mazurskim w latach 2014-2022 w porównaniu do liczby osób, którym w trakcie realizacji procedury zaproponowano udział w programie korekcyjno-edukacyjnym dla sprawców przemocy w rodzinie**



**Liczba osób, którym w trakcie realizacji procedury „Niebieskie Karty” zaproponowano udział w programie korekcyjno-edukacyjnym dla sprawców przemocy w rodzinie, które rozpoczęły i ukończyły ten program w województwie warmińsko-mazurskim w latach 2014-2022**



**Liczba wszystkich osób, które ukończyły program korekcyjno-edukacyjny dla sprawców przemocy w rodzinie w województwie warmińsko-mazurskim w latach 2014-2022**



*Źródło opracowania:*

Dane uzyskane z ośrodków pomocy społecznej i powiatowych centrów pomocy rodzinie z terenu województwa warmińsko-mazurskiego za pomocą Centralnej Aplikacji Statystycznej.