



# DZIENNIK URZĘDOWY

## WOJEWÓDZTWA MAŁOPOLSKIEGO

---

Kraków, dnia 27 lutego 2018 r.

Poz. 1429

### ZARZĄDZENIE REGIONALNEGO DYREKTORA OCHRONY ŚRODOWISKA W KRAKOWIE

z dnia 21 lutego 2018 roku

#### w sprawie ustanowienia planu zadań ochronnych dla obszaru Natura 2000 Sławice Duchowne PLH120074

Na podstawie art. 28 ust. 5 ustawy z dnia 16 kwietnia 2004 r. o ochronie przyrody (Dz. U. z 2018 r. poz. 142) zarządza się, co następuje:

§ 1. Ustanawia się plan zadań ochronnych dla obszaru Natura 2000 Sławice Duchowne PLH120074, zwanego dalej „obszarem Natura 2000”.

§ 2. Opis granic obszaru Natura 2000 określa Załącznik Nr 1 do zarządzenia.

§ 3. Mapę obszaru Natura 2000 stanowi Załącznik Nr 2 do zarządzenia.

§ 4. Identyfikację istniejących i potencjalnych zagrożeń dla zachowania właściwego stanu ochrony siedlisk przyrodniczych będących przedmiotami ochrony obszaru Natura 2000 określa Załącznik Nr 3 do zarządzenia.

§ 5. Cele działań ochronnych określa Załącznik Nr 4 do zarządzenia.

§ 6. Działania ochronne ze wskazaniem podmiotów odpowiedzialnych za ich wykonanie i obszarów ich wdrażania określa Załącznik Nr 5 do zarządzenia.

§ 7. Lokalizację obszarów wdrażania działań ochronnych przedstawia Załącznik Nr 6 do zarządzenia.

§ 8. Zarządzenie wchodzi w życie po upływie 14 dni od dnia ogłoszenia.

z up. Regionalnego Dyrektora Ochrony Środowiska w  
Krakowie  
Zastępca Regionalnego Dyrektora Ochrony Środowiska  
w Krakowie

**Bożena Kotońska**

Załącznik Nr 1 do Zarządzenia  
Regionalnego Dyrektora Ochrony Środowiska w Krakowie  
z dnia 21 lutego 2018 r.

**Opis granic obszaru Natura 2000**

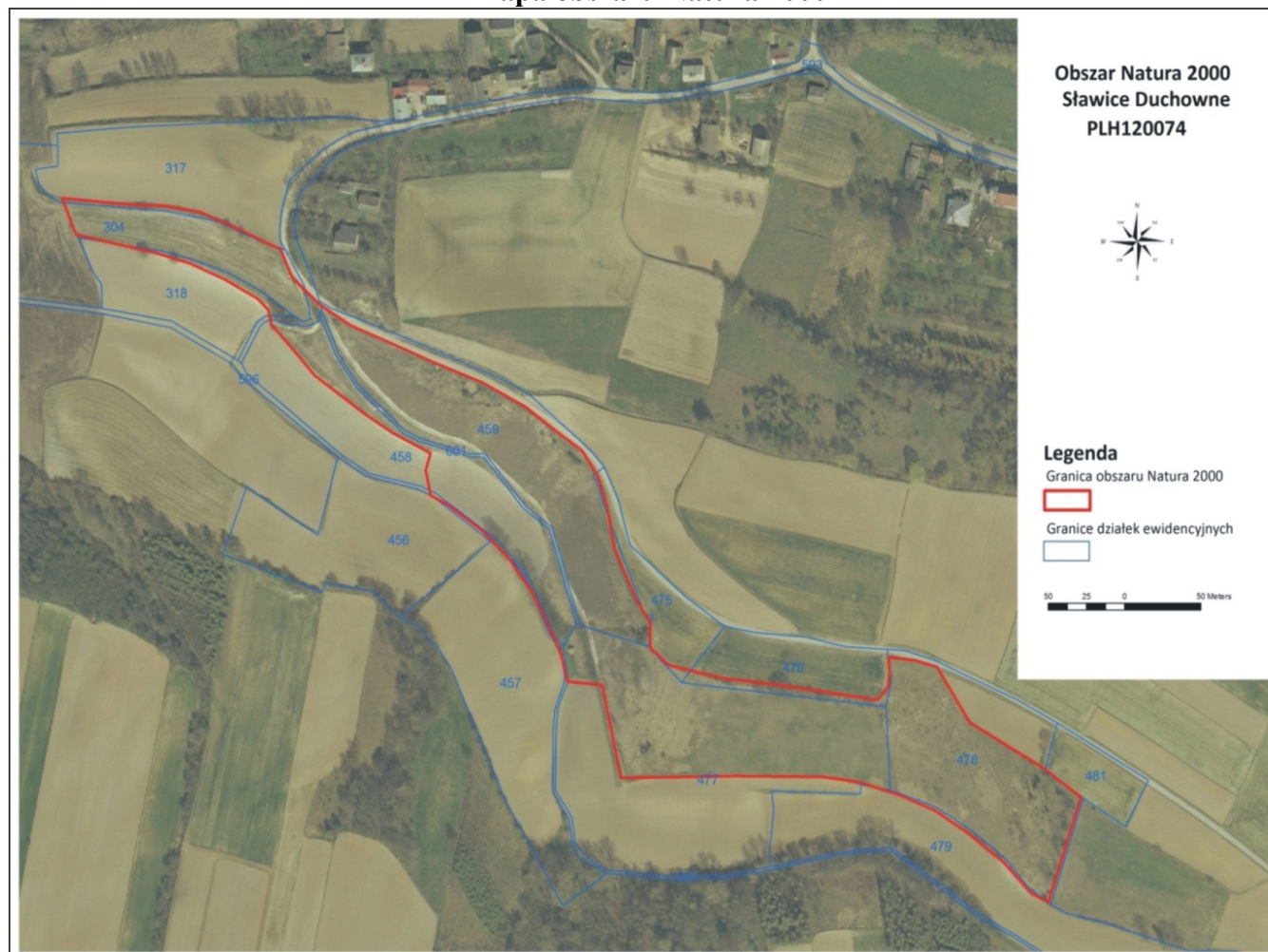
Granice obszaru Natura 2000 w postaci współrzędnych punktów jej załamania w układzie współrzędnych płaskich prostokątnych PL- 1992.

Lp.	X	Y
1	576386.90	272513.38
2	576451.04	272504.14
3	576458.11	272512.29
4	576459.19	272520.99
5	576458.65	272530.78
6	576476.04	272528.60
7	576490.18	272524.80
8	576511.92	272490.01
9	576558.67	272462.83
10	576584.76	272443.80
11	576563.56	272378.58
12	576552.69	272383.47
13	576533.66	272403.58
14	576509.75	272422.06
15	576488.55	272435.65
16	576466.26	272444.89
17	576440.17	272453.04
18	576415.16	272456.31
19	576357.54	272456.85
20	576283.07	272455.76
21	576270.57	272513.38
22	576247.74	272515.56
23	576242.85	272535.13
24	576224.91	272571.00
25	576209.69	272591.66
26	576191.75	272609.60
27	576167.84	272626.45
28	576158.05	272631.34
29	576154.79	272647.10
30	576158.05	272657.43
31	576132.50	272670.48
32	576114.02	272682.43
33	576081.95	272705.81
34	576067.27	272722.66
35	576053.68	272737.34

Lp.	X	Y
36	576051.51	272746.58
37	576044.44	272753.64
38	576023.79	272765.06
39	576000.41	272775.39
40	575976.50	272782.45
41	575947.69	272788.43
42	575925.40	272793.32
43	575916.16	272816.16
44	575937.90	272813.98
45	575963.45	272811.81
46	575983.02	272811.26
47	576006.94	272807.46
48	576037.38	272794.41
49	576059.66	272784.08
50	576067.27	272766.69
51	576085.21	272749.84
52	576105.87	272736.79
53	576131.96	272725.92
54	576160.23	272713.96
55	576192.30	272701.46
56	576220.56	272686.24
57	576240.68	272671.02
58	576257.53	272659.06
59	576267.85	272643.30
60	576273.83	272624.27
61	576278.73	272597.64
62	576293.40	272566.11
63	576302.10	272551.98
64	576302.10	272547.08
65	576302.10	272536.76
66	576314.06	272525.88
67	576349.93	272517.73
68	576386.90	272513.38

Załącznik Nr 2 do Zarządzenia  
Regionalnego Dyrektora Ochrony Środowiska w Krakowie  
z dnia 21 lutego 2018 r.

**Mapa obszaru Natura 2000**



Załącznik Nr 3 do Zarządzenia  
Regionalnego Dyrektora Ochrony Środowiska w Krakowie  
z dnia 21 lutego 2018 r.

**Identyfikacja istniejących i potencjalnych zagrożeń dla zachowania właściwego stanu  
ochrony siedlisk przyrodniczych będących przedmiotami ochrony obszaru Natura 2000**

Przedmiot ochrony obszaru Natura 2000	Zagrożenie	Opis zagrożenia
	<b>Zagrożenia istniejące</b>	
<b>6210 Murawy kserotermiczne <i>Festuco-Brometea</i></b>	<b>A03.03</b> Zaniechanie/brak koszenia	Zaniechanie/brak koszenia oraz zarzucenie pasterstwa, brak wypasu, prowadzi do: - wzrostu udziału krzewów i drzew w siedlisku, utrudniających rozwój gatunków tworzących murawę kserotermiczną (wybitnie światłożądnych), - kumulacji materii organicznej w postaci wołoku, ograniczającego naturalne odnawianie się populacji gatunków wskaźnikowych dla siedliska (czego skutkiem jest zniekształcenie składu gatunkowego i struktury).
	<b>A04.03</b> Zarzucenie pasterstwa, brak wypasu	
	<b>E03.01</b> Pozbywanie się odpadów z gospodarstw domowych	Nielegalne pozbywanie się odpadów pochodzących z gospodarstw domowych i ogródków działkowych na terenie obszaru Natura 2000 prowadzi do gromadzenia się odpadów (największa koncentracja odpadów widoczna wzdłuż drogi asfaltowej na wierzchowinie skarpy, przy granicy obszaru oraz w jego północno-zachodniej części) i w efekcie dochodzi do: - eutrofizacji/chemizacji siedliska, - synantropizacji szaty roślinnej (wnikania gatunków obcych geograficznie i ekologicznie), - stwarza zagrożenie zranienia się przez zwierzęta gospodarskie wypasane na murawie.
	<b>I01</b> Obce gatunki inwazyjne	Obecność taksonów obcych geograficznie eliminuje wzrost i rozwój światłożądnych gatunków muraw. Największe zagrożenie stanowią: - nawłóć kanadyjska <i>Solidago canadensis</i> , - przymiotno białe <i>Stenactis annua</i>
	<b>I02</b> Problematiczne gatunki rodzime	Rozprzestrzenianie się ekspansywnych rodzimych gatunków obcych ekologicznie ogranicza wzrost i rozwój gatunków kserotermicznych. Największe zagrożenie stanowi trzcinnik piaskowy <i>Calamagrostis epigejos</i> .
	<b>K02.01</b> Zmiana składu gatunkowego (sukcesja)	Na skutek rozwoju roślinności leśnej i zaroślowej dochodzi do zmian warunków świetlnych oraz do wzrostu żyzności siedliska, co powoduje zanikanie gatunków charakterystycznych dla siedliska.
	<b>Zagrożenia potencjalne</b>	
<b>G.05.07</b> Niewłaściwie realizowane działania ochronne lub ich brak	Brak działań ochronnych lub wykonywanie działań w niewłaściwy sposób (nieodpowiednie terminy koszenia, brak zbioru skoszonej runi, nieproporcjonalnie dobrana obsada zwierząt) mogą prowadzić do: - obniżenia bioróżnorodności murawy,	

		- eutrofizacji siedliska, - mechanicznego niszczenia szaty roślinnej.
	<b>B01.01.</b> Zalesianie terenów otwartych	Właściciele nieruchomości wchodzących w skład obszaru Natura 2000 mogą dążyć do zalesiania powierzchni murawy.

Załącznik Nr 4 do Zarządzenia  
Regionalnego Dyrektora Ochrony Środowiska w Krakowie  
z dnia 21 lutego 2018 r.

**Cele działań ochronnych**

Lp.	Przedmiot ochrony obszaru Natura 2000	Cele działań ochronnych
1.	<b>6210 Murawy kserotermiczne</b> <i>Festuco-Brometea</i> stanowisko 6210_1 wskazane w załączniku nr 6	Utrzymanie stanu ochrony na obecnym poziomie (FV) i zapobieganie jego pogorszeniu.
2.	<b>6210 Murawy kserotermiczne</b> <i>Festuco-Brometea</i> stanowisko 6210_2 wskazane w załączniku nr 6	Poprawa stanu ochrony siedliska przyrodniczego na stanowisku z U1 na FV w zakresie wskaźników: „rodzime gatunki ekspansywne roślin zielnych”, „ekspansja krzewów i podrostu drzew” oraz „obce gatunki inwazyjne”.

**FV** (stan właściwy), **U1** (stan niezadowolający) – symbole oceny parametrów stanu ochrony siedliska przyrodniczego lub gatunku zgodnie z Rozporządzeniem Ministra Środowiska z 17 lutego 2010 r. w sprawie sporządzania projektu planu zadań ochronnych dla obszaru Natura 2000 (Dz. U. z 2010 r. Nr 34, poz. 186, z późn. zm.).

Załącznik Nr 5 do Zarządzenia  
Regionalnego Dyrektora Ochrony Środowiska w Krakowie  
z dnia 21 lutego 2018 r.

**Działania ochronne i działania monitoringowe ze wskazaniem podmiotów odpowiedzialnych za ich wykonanie i obszarów ich wdrażania**

Przedmiot ochrony	Nr działania	Działania ochronne	Obszar wdrażania	Podmiot odpowiedzialny za wykonanie
<i>Działania związane z ochroną czynną siedlisk przyrodniczych</i>				
6210 Murawy kserotermiczne <i>Festuco-Brometea</i>	A1	<p><b>Karczowanie i wycinka części krzewów i drzew</b> Działanie należy realizować do osiągnięcia docelowego pokrycia powierzchni murawy przez drzewa i krzewy na poziomie 5-10%. Na wierzchołku garbu, na górnej krawędzi skarpy należy pozostawić w aktualnym (silnym) zwarcu skupienia róż (<i>Rosa</i> spp.). Działanie należy wykonać przy użyciu ręcznych narzędzi. Miejsca po wykonanym zabiegu należy zagrabić, a biomasę usunąć z powierzchni siedliska. Do wykonywania powyższych prac nie należy używać pojazdów mechanicznych. Dopuszcza się użycie pojazdów mechanicznych o masie całkowitej nieprzekraczającej 3,5 tony jedynie na fragmentach nie narażonych na erozję (poza spadzistymi i stromymi stokami i poza miejscami podmokłymi). Prace należy wykonywać przez cały okres obowiązywania planu zadań ochronnych w zależności od potrzeb.</p>	Wszystkie stanowiska wskazane na mapie w załączniku nr 6	Sprawujący nadzór nad obszarem Natura 2000 w porozumieniu z właścicielami/ zarządcami gruntów
6210 Murawy kserotermiczne <i>Festuco-Brometea</i>	A2	<p><b>Edukacja w zakresie wartości przyrodniczych obszaru Natura 2000</b> Działania edukacyjne skierowane do społeczności informujące o wartościach przyrodniczych obszaru Natura 2000, o potrzebie i sposobach ochrony tych wartości. Warsztaty informacyjne poszerzające świadomość społeczeństwa w zakresie programów rolno - środowiskowo - klimatycznych.</p>	Obszar Natura 2000	Sprawujący nadzór nad obszarem Natura 2000

		Działanie należy wykonywać w okresie obowiązywania planu zadań ochronnych w zależności od potrzeb.		
<i>Działania związane z utrzymaniem lub modyfikacją metod gospodarowania</i>				
<b>6210</b> Murawy kserotermiczne <i>Festuco-Brometea</i>	<b>B1</b>	<u>Działanie obligatoryjne</u> <b>Ekstensywne użytkowanie pastwiskowe, kośne, lub kośno-pastwiskowe.</b> Działanie należy wykonywać przez cały okres obowiązywania planu zadań ochronnych.	Wszystkie stanowiska wskazane na mapie w załączniku nr 6	Właściciele lub posiadacze gruntów
<b>6210</b> Murawy kserotermiczne <i>Festuco-Brometea</i>	<b>B2</b>	<u>Działanie fakultatywne</u> <b>Prowadzenie gospodarki pastwiskowej</b> według zasad: - wypas zwierząt gospodarskich przy obsadzie do 0,4 DJP/ha i obciążeniu do 5 DJP/ha w okresie maj – październik, - selektywne wykaszanie, zbiór i usuwanie niedojadów tj. rodzimych gatunków ekspansywnych gatunków inwazyjnych oraz nalotów drzew i krzewów. Płaty z dominacją rodzimych gatunków ekspansywnych (np. trzcinnik piaskowy) i gatunków inwazyjnych (np. nawłóć kanadyjska, przymiotno białe) powinny być koszone w dwóch terminach: pierwsze koszenie należy wykonać przed wydaniem nasion, tj. w okresie od 15 do 30 czerwca, drugie koszenie po 15 lipca. Naloty drzew i krzewów powinny być wrywane lub karczowane w trakcie prowadzenia wypasu. Działanie należy wykonywać corocznie przez cały okres obowiązywania planu zadań ochronnych.	Wszystkie stanowiska wskazane na mapie w załączniku nr 6	Właściciele lub posiadacze gruntów na podstawie porozumienia ze sprawującym nadzór nad obszarem Natura 2000 albo na podstawie zobowiązania podjętego w związku z korzystaniem ze środków unijnych lub sprawujący nadzór nad obszarem Natura 2000 na podstawie porozumienia z właścicielem lub posiadaczem gruntów.



<p><b>6210</b> Murawy kserotermiczne <i>Festuco-Brometea</i></p>	<p><b>B3</b></p>	<p><u>Działanie fakultatywne</u></p> <p><b>Użytkowanie kośne</b> W przypadku braku wypasu należy prowadzić ekstensywne użytkowanie kośne zgodnie z zasadami:</p> <ul style="list-style-type: none"> <li>- koszenie od środka powierzchni na zewnątrz,</li> <li>- pozostawianie rocznie 15-20% powierzchni niekoszonej (co roku inny fragment murawy),</li> <li>- zabieg należy wykonywać w terminie po 15 lipca,</li> <li>- płaty z dominacją rodzimych gatunków ekspansywnych (np. trzcinnik piaskowy) i gatunków inwazyjnych (np. nawłóć kanadyjska, przymiotno białe) powinny być koszone w dwóch terminach: pierwsze koszenie – 15-30 czerwca (przed wydaniem nasion), drugie - po 15 lipca,</li> <li>- skoszoną ruń należy zebrać w terminie od 1 do 2 tygodni od wykonania zabiegu i usunąć z powierzchni siedliska.</li> </ul> <p>Działanie należy wykonać w okresie obowiązywania planu zadań ochronnych.</p>	<p>Wszystkie stanowiska wskazane na mapie w załączniku nr 6</p>	<p>Właściciele lub posiadacze gruntów na podstawie porozumienia ze sprawującym nadzór nad obszarem Natura 2000 albo na podstawie zobowiązania podjętego w związku z korzystaniem ze środków unijnych lub sprawujący nadzór nad obszarem Natura 2000 na podstawie porozumienia z właścicielem lub posiadaczem gruntów.</p>
<p><b>6210</b> Murawy kserotermiczne <i>Festuco-Brometea</i></p>	<p><b>B4</b></p>	<p><u>Działanie fakultatywne</u></p> <p><b>Użytkowanie kośne poza płatami siedliska</b> Ekstensywne użytkowanie kośne według zasad:</p> <ul style="list-style-type: none"> <li>- zabieg należy wykonywać w terminie określonym przez eksperta przyrodniczego,</li> <li>- ruń należy zebrać w terminie do 2 tygodni od terminu wykonania zabiegu,</li> <li>- skoszoną biomasę usunąć z powierzchni działki.</li> </ul> <p>W przypadku występowania płatów z dominacją rodzimych gatunków ekspansywnych i gatunków inwazyjnych działanie powinno być wykonywane w dwóch terminach: pierwsze koszenie należy wykonać przed wydaniem nasion, tj. w okresie od 15 do 30 czerwca, drugie koszenie po 15 lipca.</p>	<p>Działki w granicach obszaru nr 478 (cała działka) 477 (część działki)</p>	<p>Właściciele lub posiadacze gruntów na podstawie porozumienia ze sprawującym nadzór nad obszarem Natura 2000 albo na podstawie zobowiązania podjętego w związku z korzystaniem ze środków unijnych lub sprawujący</p>

		<p>Ruń z rodzimymi gatunkami ekspansywnymi i gatunkami inwazyjnymi należy zebrać i usunąć bezpośrednio po wykonaniu zabiegu.</p> <p>Działanie należy wykonywać corocznie przez cały okres obowiązywania planu</p>		nadzór nad obszarem Natura 2000 na podstawie porozumienia z właścicielem lub posiadaczem gruntów.
<i>Działania dotyczące monitoringu stanu przedmiotów ochrony oraz realizacji celów działań ochronnych</i>				
<b>6210</b> Murawy kserotermiczne <i>Festuco-Brometea</i>	<b>C1</b>	<p><b>Monitoring realizacji celów działań ochronnych</b> Kontrola poprawności wykonywania działań ochronnych. Kontrolę należy prowadzić w trakcie wykonywania działań ochronnych lub bezpośrednio po ich zakończeniu.</p>	Stanowiska na mapie (Załącznik nr 6) oraz działki w obszarze, na których prowadzono działania ochronne	Sprawujący nadzór nad obszarem Natura 2000
<b>6210</b> Murawy kserotermiczne <i>Festuco-Brometea</i>	<b>C2</b>	<p><b>Monitoring stanu ochrony siedliska 6210</b> Prowadzenie monitoringu stanu ochrony siedliska zgodnie z metodyką Państwowego Monitoringu Środowiska Głównego Inspektoratu Ochrony Środowiska. Monitoring należy wykonać co 5 lat.</p>	2 stanowiska monitoringowe opisane poprzez współrzędne punktu początkowego, pośredniego i końcowego w układzie PL-1992: Transekt do monitorowania stanowiska 6210_1 576265; 272581 576216; 272659 576149; 272692 Transekt do monitorowania stanowiska 6210_2 576295; 272483 576285; 272511	Sprawujący nadzór nad obszarem Natura 2000

---

			576297; 272530	
--	--	--	----------------	--

Załącznik Nr 6 do Zarządzenia  
 Regionalnego Dyrektora Ochrony Środowiska w Krakowie  
 z dnia 21 lutego 2018 r.

Lokalizacja obszarów wdrażania działań ochronnych w obszarze Natura

