

ZARZĄDZENIE NR 13/0210/2011
REGIONALNEGO DYREKTORA OCHRONY ŚRODOWISKA W BYDGOSZCZY

z dnia 12 grudnia 2011 r.

w sprawie ustanowienia planu ochrony dla rezerwatu przyrody „Las Minikowski”

Na podstawie art. 19 ust. 6 ustawy z dnia 16 kwietnia 2004 r. o ochronie przyrody (Dz. U. z 2009 r. Nr 151, poz. 1220, z późn. zm.¹⁾) zarządza się, co następuje:

§ 1. 1. Ustanawia się plan ochrony dla rezerwatu przyrody „Las Minikowski” zwanego dalej „rezerwatem”.

2. Rezerwat położony jest w granicach obszaru mającego znaczenie dla Wspólnoty pn. Dolina Noteci PLH300004, zwanym dalej obszarem Natura 2000.

§ 2. 1. Celem ochrony w rezerwacie jest zachowanie ze względów naukowych, dydaktycznych i krajobrazowych wielogatunkowego grądu o charakterze naturalnym z udziałem pomnikowych egzemplarzy dębów i lipy.

2. Przyrodniczymi i społecznymi uwarunkowaniami realizacji celu ochrony, o którym mowa w ust. 1, jest:

- 1) renaturalizacja fragmentu zespołu grądu środkowoeuropejskiego *Galio-Carpinetum*,
- 2) podjęcie działań mających na celu usunięcie z terenu rezerwatu barszczu Sosnowskiego *Heracleum sosnowskyi*, ekspansywnie zajmującego luki i tereny nasłonecznione w rezerwacie, wypierając rodzime gatunki roślin i ograniczając możliwość wzrostu odnowień naturalnych,
- 3) położenie rezerwatu w granicach Nadnoteckiego Obszaru Chronionego Krajobrazu oraz w sąsiedztwie rezerwatów przyrody „Hedera” i „Kruszyn”,
- 4) położenie rezerwatu na gruntach Skarbu Państwa zarządzanych przez Państwowe Gospodarstwo Leśne Lasy Państwowe, Nadleśnictwo Żołędowo.

§ 3. Identyfikację oraz określenie sposobów eliminacji i ograniczania istniejących i potencjalnych zagrożeń wewnętrznych i zewnętrznych oraz ich skutków na obszarze rezerwatu przedstawia tabela stanowiąca załącznik nr 1 do zarządzenia.

§ 4. Ochronie czynnej podlega cały obszar rezerwatu.

§ 5. Określenie działań ochronnych na obszarze ochrony czynnej, z podaniem ich rodzaju, zakresu i lokalizacji, przedstawia tabela stanowiąca załącznik nr 2 do zarządzenia.

§ 6. Na terenie rezerwatu nie wskazuje się miejsc udostępnianych dla celów edukacyjnych, turystycznych, rekreacyjnych, naukowych, sportowych, amatorskiego połowu ryb i rybactwa.

§ 7. Na terenie rezerwatu nie wskazuje się miejsc, w których może być prowadzona działalność wytwórcza, handlowa i rolnicza.

§ 8. Opis granic obszaru Natura 2000 w części pokrywającej się z rezerwatem, w postaci współrzędnych geograficznych punktów ich załamania zawiera załącznik nr 3 do zarządzenia.

§ 9. Mapę obszaru Natura 2000 oraz znajdującego się, na jego terenie, rezerwatu przedstawia załącznik nr 4 do zarządzenia.

§ 10. Identyfikację istniejących i potencjalnych zagrożeń dla zachowania właściwego stanu ochrony siedlisk przyrodniczych oraz gatunków roślin i zwierząt i ich siedlisk będących przedmiotami ochrony obszaru Natura 2000 w granicach rezerwatu przyrody przedstawia tabela stanowiąca załącznik nr 5 do zarządzenia.

§ 11. Cele działań ochronnych na obszarze Natura 2000 w części pokrywającej się z rezerwatem określa załącznik nr 6 do zarządzenia.

§ 12. Działania ochronne na obszarze Natura 2000 w części pokrywającej się z rezerwatem, ze wskazaniem podmiotów odpowiedzialnych za ich wykonanie i obszarów ich wdrażania przedstawia tabela stanowiąca załącznik nr 7 do zarządzenia.

§ 13. Nie wprowadza się wskazań do zmian w istniejącym studium uwarunkowań i kierunków zagospodarowania przestrzennego gminy Nakło nad Notecią, miejscowych planach zagospodarowania przestrzennego, planie zagospodarowania przestrzennego województwa kujawsko-pomorskiego, dotyczących eliminacji lub ograniczenia zagrożeń wewnętrznych lub zewnętrznych, niezbędnych dla utrzymania lub odtworzenia właściwego stanu ochrony siedlisk przyrodniczych oraz gatunków roślin i zwierząt, dla których ochrony wyznaczono obszar Natura 2000.

§ 14. Wprowadza się następujące ustalenia do studium uwarunkowań i kierunków zagospodarowania przestrzennego gminy Nakło nad Notecią, miejscowych planów zagospodarowania przestrzennego, planu zagospodarowania przestrzennego województwa kujawsko-pomorskiego, dotyczących eliminacji lub ograniczenia zagrożeń w rezerwacie, wewnętrznych lub zewnętrznych.

- 1) wskazuje się podjąć planowe działania zwalczania stanowisk barszczu Sosnowskiego *Heracleum sosnowskyi*, na terenach rolnych bezpośrednio sąsiadujących z rezerwatem tj. na nieruchomościach o numerach ewidencyjnych: 656/13, 105/7, obręb ewidencyjny numer 16 oraz na pozostałych terenach, gdzie zostanie zaobserwowana ekspansja tego gatunku,
- 2) na działkach numer 656/13, 674/1, 656/8, obręb ewidencyjny numer 16, graniczących z rezerwatem wykorzystywać ich teren zgodnie z przeznaczeniem rolnym, określonym w ewidencji gruntów, obowiązującej w dniu wejścia w życie przedmiotowego zarządzenia.

§ 15. Traci moc zarządzenie nr 25/2010 Regionalnego Dyrektora Ochrony Środowiska w Bydgoszczy z dnia 21 lipca 2010 roku w sprawie ustanowienia planu ochrony dla rezerwatu przyrody „Las Minikowski” (Dz. Urz. Woj. Kuj.-Pom. Nr 141, poz. 1773).

§ 16. Zarządzenie wchodzi w życie po upływie 14 dni od dnia ogłoszenia w Dzienniku Urzędowym Województwa Kujawsko-Pomorskiego.

¹⁾Zmiany tekstu jednolitego wymienionej ustawy zostały ogłoszone w Dz. U. z 2009 r. Nr 157, poz. 1241 i Nr 215, poz. 1664, z 2010 r. Nr 76, poz. 489 i Nr 119, poz. 804 oraz z 2011 r. Nr 34, poz. 170 i Nr 94, poz. 549.

Załącznik Nr 1 do Zarządzenia Nr 13/0210/2011
Regionalnego Dyrektora Ochrony Środowiska w Bydgoszczy
z dnia 12 grudnia 2011 r.

Identyfikacja oraz określenie sposobów eliminacji lub ograniczania istniejących i potencjalnych zagrożeń wewnętrznych i zewnętrznych oraz ich skutków na obszarze rezerwatu

Lp.	Identyfikacja zagrożeń wewnętrznych i zewnętrznych	Sposoby eliminacji lub ograniczania istniejących i potencjalnych zagrożeń wewnętrznych i zewnętrznych oraz ich skutków
1.	Ekspansja obcych geograficznie i ekologicznie gatunków roślin.	Renaturalizacja drzewostanów poprzez usuwanie z terenu rezerwatu obcych geograficznie i ekologicznie gatunków roślin.
2.	Zniekształcenie struktury gatunkowej zespołu grądu środkowoeuropejskiego <i>Galio-Carpinetum</i> na skutek wprowadzenia dębu czerwonego <i>Quercus rubra</i> w oddz. 478a.	Usunięcie litego drzewostanu dębu czerwonego <i>Quercus rubra</i> o powierzchni 0,6 ha. Odnowienie powierzchni leśnej wraz z późniejszą pielęgnacją odnowień.

Załącznik Nr 2 do Zarządzenia Nr 13/0210/2011
Regionalnego Dyrektora Ochrony Środowiska w Bydgoszczy
z dnia 12 grudnia 2011 r.

**Określenie działań ochronnych na obszarze ochrony czynnej, z podaniem ich rodzaju,
zakresu i lokalizacji**

Lp.	Rodzaj działań ochronnych	Zakres działań ochronnych	Lokalizacja działań ochronnych ¹⁾
1.	Usuwanie stanowisk barszczu Sosnowskiego <i>Heracleum sosnowskyi</i> i klonu jesionolistnego <i>Acer negundo</i> .	Działanie prowadzone cyklicznie do momentu zaniku obcego gatunku rośliny na terenie rezerwatu.	Wszystkie stanowiska barszczu Sosnowskiego i klonu jesionolistnego, w tym w szczególności stanowiska w oddz.: 477a, 477b, 477c, 477d, 477f, 478b.
2.	Renaturalizacja drzewostanów rezerwatu.	Usuwanie z terenu rezerwatu gatunków drzew niezgodnych z siedliskiem leśnym. Usunięcie po 50 % udziału dębu czerwonego w dwóch nawrotach co 10 lat w okresie jesienno-zimowym. Odnowienie powierzchni w składzie: 5 Db, 3 Lp, 1 Kl, 1 Gb i pielęgnacja ww. odnowienia. Redukcja pojedynczych drzew i odnowień z gatunku dąb czerwony.	Obwód leśny Żołędowo, oddz.: 477c, 478a.

¹⁾ Plan Urządzenia Lasu Nadleśnictwa Żołędowo na okres 2002 - 2011.

Załącznik Nr 3 do Zarządzenia Nr 13/0210/2011
Regionalnego Dyrektora Ochrony Środowiska w Bydgoszczy
z dnia 12 grudnia 2011 r.

**Opis granic obszarów Natura 2000 w części pokrywającej się z rezerwatem, w postaci
współrzędnych geograficznych punktów ich załamania**

Nr	PUWG 1992	
	X	Y
1	415391,79	588786,49
2	415402,78	588770,32
3	415411,12	588725,39
4	415509,84	588678,33
5	415610,19	588637,75
6	415654,59	588620,47
7	415640,77	588720,56
8	415660,39	588722,24
9	415674,43	588710,03
10	415707,99	588722,01
11	415737,52	588722,30
12	415739,78	588697,14
13	415760,37	588668,12
14	415753,32	588626,78
15	415765,58	588616,47
16	415798,09	588596,02
17	415800,41	588572,58
18	415799,83	588533,90
19	415798,98	588520,03
20	415796,24	588324,75
21	415764,30	588328,42
22	415762,42	588328,59
23	415746,20	588330,57
24	415737,14	588336,74
25	415725,45	588341,13

26	415697,85	588357,03
27	415670,35	588363,70
28	415654,06	588375,24
29	415642,85	588377,03
30	415621,09	588364,33
31	415598,06	588346,15
32	415552,77	588351,47
33	415549,37	588351,81
34	415486,96	588359,22
35	415473,24	588357,01
36	415459,51	588367,00
37	415433,60	588371,76
38	415389,35	588372,99
39	415360,60	588388,19
40	415352,61	588392,84
41	415339,59	588389,15
42	415308,22	588375,99
43	415291,48	588397,88
44	415280,48	588400,04
45	415255,10	588390,76
46	415248,53	588393,16
47	415214,45	588402,23
48	415203,62	588410,66
49	415170,57	588416,39
50	415157,50	588424,50
51	415129,60	588430,08
52	415071,89	588440,53

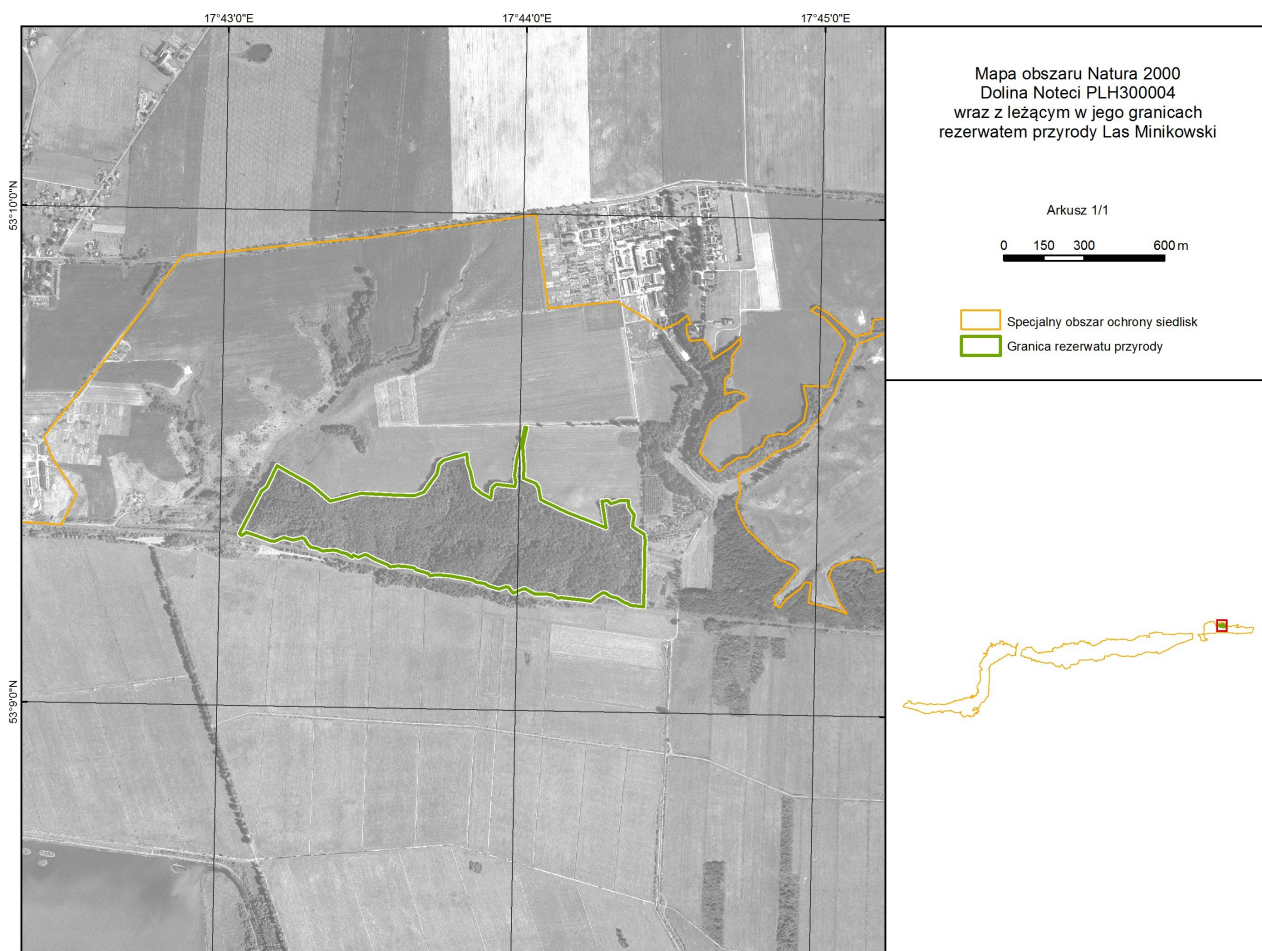
53	415035,80	588444,11
54	415019,19	588443,83
55	415014,75	588443,59
56	414998,45	588441,10
57	414993,48	588448,61
58	414958,18	588459,01
59	414947,35	588462,08
60	414936,88	588470,50
61	414903,09	588476,61
62	414875,81	588477,74
63	414848,77	588474,06
64	414841,57	588480,92
65	414793,05	588501,10
66	414762,87	588517,45
67	414755,17	588519,51
68	414730,92	588509,84
69	414711,93	588517,40
70	414705,83	588510,54
71	414686,64	588523,62
72	414664,01	588528,63
73	414654,19	588534,07
74	414638,04	588537,11
75	414593,99	588532,79
76	414578,75	588542,08
77	414553,81	588547,57
78	414539,73	588559,05
79	414531,01	588577,38

80	414519,70	588582,13
81	414507,81	588579,14
82	414488,48	588574,14
83	414472,68	588576,80
84	414457,72	588583,12
85	414449,22	588582,98
86	414417,49	588569,83
87	414410,93	588570,05
88	414403,47	588570,22
89	414351,95	588589,01
90	414311,76	588603,42
91	414294,82	588591,72
92	414286,62	588598,97
93	414370,03	588758,58
94	414370,82	588759,24
95	414388,62	588773,10
96	414426,98	588851,79
97	414523,64	588797,54
98	414524,57	588797,04
99	414558,54	588777,96
100	414564,30	588772,63
101	414599,89	588741,34
102	414624,48	588719,99
103	414661,26	588728,94
104	414738,24	588749,33
105	414875,77	588741,08
106	414940,70	588740,01

107	414975,03	588753,46
108	415006,89	588797,62
109	415023,41	588820,42
110	415031,40	588857,34
111	415048,05	588871,65
112	415096,89	588885,59
113	415099,84	588886,60
114	415134,37	588896,58
115	415138,29	588859,58
116	415148,90	588829,74
117	415160,28	588774,41
118	415188,06	588751,11
119	415224,31	588730,67
120	415229,70	588769,16
121	415245,60	588782,75
122	415314,38	588774,56
123	415318,90	588791,04
124	415313,38	588818,17
125	415316,70	588830,99
126	415319,85	588865,82
127	415329,07	588905,08
128	415341,00	588949,43
129	415351,89	588995,66
130	415358,85	588993,99
131	415344,30	588922,37
132	415348,27	588853,81
133	415346,52	588804,37

Załącznik Nr 4 do Zarządzenia Nr 13/0210/2011
Regionalnego Dyrektora Ochrony Środowiska w Bydgoszczy
z dnia 12 grudnia 2011 r.

Mapa obszaru Natura 2000 oraz znajdującego się na jego terenie rezerwatu



Identyfikacja istniejących i potencjalnych zagrożeń dla zachowania właściwego stanu ochrony siedlisk przyrodniczych oraz gatunków roślin i zwierząt i ich siedlisk będących przedmiotami ochrony obszaru Natura 2000 w granicach rezerwatu przyrody

Lp.	Przedmiot ochrony obszarów Natura 2000	Opis zagrożenia
1.	Grądy środkowoeuropejskie <i>Galio Carpinetum</i> (9170).	Występowanie obcych geograficznie gatunków drzew w drzewostanach siedliska.
2.	Łęgowe lasy dębowo-wiązowo-jesionowe <i>Ficario-Ulmetum</i> (91F0).	Możliwe stopniowe zniekształcenie siedliska na skutek ekspansji obcych geograficznie i ekologicznie gatunków roślin.
3.	Ciepłolubne dąbrowy <i>Potentillo-albae Quercetum petrae</i> (91I0).	Możliwe stopniowe zniekształcenie siedliska na skutek ekspansji obcych geograficznie i ekologicznie gatunków roślin.
4.	Niżowe i górskie łąki użytkowane ekstensywnie <i>Arrhenaterion elatioris</i> (6510).	Powierzchnia siedliska (150 m ²) otoczona lasem. Z uwagi na powierzchnię zbiorowiska oraz jego usytuowanie brak jest skutecznych metod oraz perspektyw umożliwiających jego utrzymanie we właściwym stanie ochrony.

Załącznik Nr 6 do Zarządzenia Nr 13/0210/2011
Regionalnego Dyrektora Ochrony Środowiska w Bydgoszczy
z dnia 12 grudnia 2011 r.

Cele działań ochronnych na obszarze Natura 2000 w części pokrywającej się z rezerwatem

Lp.	Przedmiot ochrony obszarów Natura 2000	Cele działań ochronnych
1.	Grądy środkowoeuropejskie <i>Galio-Carpinetum</i> (9170).	Usunięcie gatunków obcych ekologicznie ze składu gatunkowego drzewostanów grądów środkowoeuropejskich <i>Galio-Carpinetum</i> (9170). Usunięcie barszczu Sosnowskiego i klonu jesionolistnego z siedliska przyrodniczego.
2.	Łęgowe lasy dębowo-wiązowo-jesionowe <i>Ficario-Ulmetum</i> (91F0).	Usunięcie barszczu Sosnowskiego i klonu jesionolistnego z siedliska przyrodniczego.
3.	Ciepłolubne dąbrowy <i>Potentillo-albae Quercetum petrae</i> (91I0).	Usunięcie barszczu Sosnowskiego i klonu jesionolistnego z siedliska przyrodniczego.

Załącznik Nr 7 do Zarządzenia Nr 13/0210/2011
Regionalnego Dyrektora Ochrony Środowiska w Bydgoszczy
z dnia 12 grudnia 2011 r.

Działania ochronne na obszarze Natura 2000 ze wskazaniem podmiotów odpowiedzialnych za ich wykonanie i obszarów ich wdrażania w granicach rezerwatu przyrody

Lp.	Działania ochronne	Obszar wdrożenia	Podmiot odpowiedzialny za wykonanie
Działania dotyczące ochrony czynnej siedlisk przyrodniczych, gatunków roślin i zwierząt oraz ich siedlisk.			
1.	Opracowanie metodyki usuwania stanowisk barszczu Sosnowskiego. Usuwanie barszczu Sosnowskiego. Działanie prowadzone cyklicznie do momentu zaniku obcego gatunku na terenie rezerwatu.	Wszystkie stanowiska barszczu Sosnowskiego, w tym w szczególności stanowiska w oddz.: 477a, 477b, 477c, 477d, 477f.	Regionalny Dyrektor Ochrony Środowiska w Bydgoszczy
2.	Usuwanie z terenu rezerwatu gatunków drzew niezgodnych z siedliskiem leśnym. Usunięcie po 50 % udziału dębu czerwonego w dwóch nawrotach co 10 lat w okresie jesienno-zimowym. Odnowienie powierzchni w składzie: 5 Db, 3 Lp, 1 Kl, 1 Gb i pielęgnacja ww. odnowienia.	Obwód leśny Żołędowo, oddz.: 477c, 478a.	Nadleśnictwo Żołędowo
3.	Mechaniczne usuwanie klonu jesionolistnego.	Wszystkie stanowiska w tym w szczególności w obrębie leśnym Żołędowo, oddz.: 477d, 478b.	Nadleśnictwo Żołędowo
Działania dotyczące monitoringu stanu przedmiotów ochrony oraz monitoringu realizacji celów działań ochronnych.			
4.	Monitoring stanu zachowania grądów środkowoeuropejskich <i>Galio-Carpinetum</i> (9170) oraz monitoring realizacji celów działań ochronnych, co 6 lat.	W granicach obszaru Natura 2000, na terenie rezerwatu, obręb leśny Żołędowo, oddz. 477, 478.	Regionalny Dyrektor Ochrony Środowiska w Bydgoszczy
5.	Monitoring stanu zachowania zespołu ciepłolubnej dąbrowy <i>Potentillo-albae Quercetum petrae</i> (9110) oraz monitoring realizacji celów działań ochronnych co 6 lat.	W granicach obszaru Natura 2000, na terenie rezerwatu, obręb leśny Żołędowo, oddz. 477.	Regionalny Dyrektor Ochrony Środowiska w Bydgoszczy
Nie planuje się działań dotyczących uzupełnienia stanu wiedzy o przedmiotach ochrony i uwarunkowaniach ich ochrony.			

Uzasadnienie

Plan ochrony dla rezerwatu „Las Minikowski” jest dokumentem określającym zachowanie ze względów naukowych, dydaktycznych i krajobrazowych wielogatunkowego grądu o charakterze naturalnym z udziałem pomnikowych egzemplarzy dębów i lipy. Dla właściwego funkcjonowania rezerwatu plan ochrony zgodnie z art. 20 ustawy z dnia 16 kwietnia 2004 roku o ochronie przyrody (Dz. U. z 2009 r. Nr 151, poz. 1220, z późn. zm.) sporządza się na okres 20 lat. Zgodnie art. 19 ust. 6 ustawy o ochronie przyrody regionalny dyrektor ochrony środowiska ustanawia w drodze zarządzenia plan ochrony dla rezerwatu przyrody, sporządzony na podstawie wytycznych zawartych w art. 20 ww. ustawy.

Projekt planu ochrony dla rezerwatu przyrody „Las Minikowski” został zaopiniowany przez Radę Gminy Nakło nad Notecią uchwałą Nr XIII/227/2011 z dnia 27 października 2011 r., Regionalną Radę Ochrony Przyrody w Bydgoszczy uchwałą Nr 7/2010, z dnia 07 czerwca 2010 roku. Przewodniczący Regionalnej Rady Ochrony Przyrody w Bydgoszczy, w piśmie z dnia 17 października 2011 r., po zapoznaniu się z projektem przedmiotowego zarządzenia, w którym uwzględniono uwagi Ministra Środowiska przekazane pismem z dnia 28 grudnia 2010 r., znak: DP-074-49/59840/10/GD i z protokołem z posiedzenia ww. Rady dotyczącym opiniowania projektu planu poinformował, że wprowadzone zmiany mają charakter porządkujący zapisy i nie dotyczą przedmiotów spraw opiniowanych przez Członków Rady, w tym nie obejmują merytorycznej strony zagadnień diskutowanych na posiedzeniach Regionalnej Rady Ochrony Przyrody. Zarządca terenu - Nadleśnictwo Żołędowo nie wniosło uwag do przedmiotowego projektu planu. Projekt niniejszego zarządzenia został uzgodniony przez Wojewodę Kujawsko-Pomorskiego postanowieniem z dnia 5 grudnia 2011 r., znak: WSRRW.II.6638.17A.2011. Wojewoda Kujawsko-Pomorski w przedmiotowym postanowieniu zasugerował przyspieszenie prac wymienionych w załączniku nr 1 pkt 1 oraz w załączniku nr 2 pkt 1, przedmiotowego zarządzenia, czyli usuwanie stanowisk, bardzo ekspansywnego gatunku - barszczu Sosnowskiego. Podjęcie prac nad opracowaniem metody usuwania ww. gatunku zostanie rozpoczęte niezwłocznie po wejściu w życie przedmiotowego planu ochrony.

Obwieszczeniem z dnia 03 października 2011 r., znak: WPN.6202.73.2011.NG Regionalny Dyrektor Ochrony Środowiska w Bydgoszczy zawiadomił o możliwości udziału społeczeństwa w postępowaniu poprzez zapoznanie się z projektem planu ochrony i możliwość składania uwag i wniosków. Informacja została podana do publicznej wiadomości zgodnie z art. 3 ust. 1 pkt 11, art. 39 ustawy z dnia 3 października 2008 roku o udostępnianiu informacji o środowisku i jego ochronie, udziale społeczeństwa w ochronie środowiska oraz o ocenach oddziaływania na środowisko (Dz. U. Nr 199, poz. 1227 z późn. zm.) i rozporządzeniem Ministra Środowiska z dnia 12 maja 2005 roku w sprawie sporządzenia projektu planu ochrony dla parku narodowego, rezerwatu przyrody i parku krajobrazowego, dokonania zmian w tym planie oraz ochrony zasobów, tworów i składników przyrody (Dz. U. Nr 94, poz. 794). Nie zgłoszono uwag w związku z udziałem społeczeństwa.

W rezerwacie nie wskazano miejsc, w których może być prowadzona działalność wytwórcza, handlowa i rolnicza. Nie wskazano także obszarów i miejsc udostępnianych dla celów naukowych. Udostępnianie rezerwatu przyrody w celu prowadzenia badań naukowych może nastąpić po uzyskaniu zgody na podstawie art. 15 ust. 1 pkt. 24 ustawy o ochronie przyrody. Uzyskanie indywidualnej zgody na prowadzenie ww. czynności gwarantuje nadzór nad ich rodzajem i metodyką, mając na uwadze dbałość o zachowanie celu ochrony rezerwatu przyrody we właściwym stanie. Z uwagi na występowanie w rezerwacie barszczu Sosnowskiego *Heracleum sosnowskyi* oraz właściwości tej rośliny, z którą kontakt może prowadzić do poparzeń skóry, w granicach rezerwatu przyrody nie wyznacza się miejsc udostępnianych dla celów edukacyjnych, turystycznych, rekreacyjnych i sportowych. Jednocześnie z uwagi na brak stałych zbiorników wodnych, nie wskazuje się udostępniania miejsc w rezerwacie do połowu ryb.

W rezerwacie głównym zidentyfikowanym zagrożeniem jest występowanie i ekspansja obcych geograficznie i ekologicznie gatunków roślin. Należą do nich barszcz Sosnowskiego, klon jesionolistny *Acer negundo* oraz dąb czerwony *Quercus rubra*. W granicach rezerwatu miejscami występuje również kasztanowiec zwyczajny *Aesculus hippocastanum*. Z uwagi na jego nieliczne, punktowe stanowiska, plan ochrony nie przewiduje jego usuwania, pozostawiając regres tego gatunku naturalnym procesom ekologicznym. W sąsiedztwie rezerwatu w latach 80-tych prowadzono uprawę rośliny pn. barszcz Sosnowskiego. Na skutek wprowadzenia, a potem zaniechania użytkowania terenu roślina ta rozprzestrzeniła się na tereny przyległe, w tym do prześwietlonych lub nasłonecznionych miejsc w rezerwacie. Dalsza inwazja gatunku w granicach rezerwatu jest poważnym zagrożeniem dla stanu zachowania siedlisk przyrodniczych, w tym występowania rodzimych gatunków roślin charakterystycznych dla zbiorowisk roślinnych rezerwatu. Przedmiotowy plan uznaje ww. gatunek jako główne i najważniejsze zagrożenie dla zachowania celu ochrony rezerwatu. Na jego podstawie należy opracować i podjąć działania ochronne ograniczające, a jeśli to możliwe trwale redukujące występowanie tego gatunku. Działania te powinny być podjęte we współpracy z właścicielami gruntów sąsiadujących z rezerwatem, które stanowią źródło rozprzestrzeniania się barszczu Sosnowskiego, występującego na tych gruntach łąkowo. Przed ustanowieniem rezerwatu „Las Minikowski” w 2001 roku lasy te podlegały gospodarczemu wykorzystaniu. W oddziale 478a na powierzchni ok. 0,6 ha wprowadzono dąb czerwony. Zgodnie z dokumentacją do planu ochrony, gatunek ten wskazuje się stopniowo usunąć i zastąpić rodzimymi gatunkami drzew zgodnymi z danym zbiorowiskiem roślinnym. Miejscami w granicach rezerwatu występuje również klon jesionolistny. Z uwagi na silne właściwości ekspansyjne, wskazane jest prowadzenie obserwacji rozprzestrzeniania się tego gatunku i usuwanie wszystkich jego egzemplarzy, we wszystkich stadiach rozwoju.

Uchylenie zarządzenia nr 25/2010 Regionalnego Dyrektora Ochrony Środowiska w Bydgoszczy z dnia 21 lipca 2010 roku w sprawie ustanowienia planu ochrony dla rezerwatu przyrody „Las Minikowski” (Dz. Urz. Woj. Kuj. - Pom. Nr 141, poz. 1773) wynika z uwzględnienia uwag Ministra Środowiska przesłanych pismem z dnia 28 grudnia 2010 r., znak: DP-074-49/59840/10/GD. W związku z powyższym zapisy dotyczące ustaleń do studium uwarunkowań i kierunków zagospodarowania przestrzennego gminy Nakło nad Notecią, miejscowych planów zagospodarowania przestrzennego, planu zagospodarowania przestrzennego województwa kujawsko-pomorskiego, dotyczących eliminacji lub ograniczenia zagrożeń w rezerwacie, wewnętrznych lub zewnętrznych sprecyzowano i dostosowano do obowiązujących przepisów prawa. Ponadto usunięto zapisy dotyczące spraw uregulowanych w ustawie o ochronie przyrody, tj. udostępniania rezerwatu w celu badań naukowych, odpowiednio za zgodą Regionalnego Dyrektora Ochrony Środowiska w Bydgoszczy (określone w art. 15 ust. 1 pkt. 24 ustawy o ochronie przyrody) oraz rozszerzono § 2 zarządzenia, określając przyrodnicze i społeczne uwarunkowania realizacji celu ochrony ww. rezerwatu przyrody. W przedmiotowym planie ochrony, sprecyzowano także zakres i sposób prowadzenia działań z zakresu ochrony czynnej.

Zgodnie z art. 20 ust. 5 ustawy o ochronie przyrody plan ochrony dla rezerwatów przyrody w części pokrywającej się z obszarem Natura 2000, powinien uwzględniać zakres zadań ochronnych dla obszaru Natura 2000 lub zakres planu ochrony obszaru Natura 2000. Rezerwat przyrody położony jest w granicach obszaru mającego znaczenie dla Wspólnoty pn. Dolina Noteci PLH300004, oraz pozostaje w niedalekiej odległości od obszaru specjalnej ochrony ptaków PLB300001. W związku z powyższym plan ochrony dla rezerwatu „Las Minikowski” uwzględnia zakres planu zadań ochronnych dla obszaru Natura 2000, o którym mowa w art. 28 ust. 10 ustawy o ochronie przyrody i staje się planem zadań ochronnych dla ww. obszaru Natura 2000, w granicach rezerwatu, na okres 10 lat. Dla obszaru mającego znaczenie dla Wspólnoty pn. Dolina Noteci PLH300004 celem ochrony w granicach rezerwatu przyrody są siedliska przyrodnicze, o których mowa w Załączniku I Dyrektywy Rady 92/43/EWG tj. lasy dębowo-

wiązowo jesionowego *Ficario - Ulmetum* (91F0) oraz grądy środkowoeuropejskie *Galio - Carpinetum* (9170), a także ciepłolubne dąbrowy *Potentillo-albae Quercetum petrae* (91I0) oraz niżowe i górskie łąki użytkowane ekstensywnie *Arrhenaterion elatioris* (6510). Zagrożeniem dla zachowania we właściwym stanie ochrony ww. siedlisk przyrodniczych jest przede wszystkim występowanie i ekspansja obcych ekologicznie i geograficznie gatunków roślin wskazanych w przedmiotowym planie ochrony. Głównym działaniem ochronnym jest usuwanie tych gatunków, a celem działań ochronnych zredukowanie lub całkowita ich eliminacja z obszaru Natura 2000, w granicach rezerwatu. Nie wskazuje się terminu sporządzenia planu ochrony dla obszaru Natura 2000 w części pokrywającej się z rezerwatem przyrody z uwagi na brak potrzeby ustanawiania planu ochrony dla obszaru Natura 2000 w granicach rezerwatu.

Monitoring stanu zachowania grądu środkowoeuropejskiego *Galio-Carpinetum* i ciepłolubnej dąbrowy *Potentillo-albae Quercetum petrae* (91I0) oraz monitoring celów działań ochronnych ustalono wykonywać co 6 lat od wejścia w życie ww. planu ochrony, stanowiącego plan zadań ochronnych dla obszarów Natura 2000. Jednocześnie ww. przedziały czasowe są zgodne z art. 31 ustawy o ochronie przyrody. Z uwagi na niewielki udział powierzchni lasów dębowo-wiązowo jesionowych *Ficario - Ulmetum* (91F0) (ok. 1,9 ha) oraz powierzchni niżowych łąk użytkowanych ekstensywnie *Arrhenaterion elatioris* (ok. 150 m²), w granicach rezerwatu przyrody, a także fragmentaryczność ich występowania i brak jednolitych, reprezentatywnych powierzchni, odstąpiono od prowadzenia monitoringu ich stanu zachowania.