

Ministerstwo Pracy i Polityki Społecznej

Informacja
o realizacji ustawy o postępowaniu
wobec dłużników alimentacyjnych
oraz zaliczce alimentacyjnej
w 2008 r.

Warszawa, czerwiec 2009 r.

Spis treści

WPROWADZENIE	3
1. REGULACJE ZAWARTE W USTAWIE O POSTĘPOWANIU WOBEC DŁUŻNIKÓW ALIMENTACYJNYCH ORAZ ZALICZCE ALIMENTACYJNEJ	3
1.1. POSTĘPOWANIE WOBEC DŁUŻNIKÓW ALIMENTACYJNYCH	4
1.2. ZALICZKA ALIMENTACYJNA	5
OSOBY UPRAWNIONE.....	5
WYSOKOŚĆ ZALICZKI ALIMENTACYJNEJ	6
FINANSOWANIE.....	7
2. REALIZACJA USTAWY O POSTĘPOWANIU WOBEC DŁUŻNIKÓW ALIMENTACYJNYCH ORAZ ZALICZCE ALIMENTACYJNEJ W 2008 R.	8
2.1. POSTĘPOWANIE WOBEC DŁUŻNIKÓW ALIMENTACYJNYCH.	8
2.2. ZALICZKA ALIMENTACYJNA.	12
LICZBA KORZYSTAJĄCYCH	12
WYDATKI NA ZALICZKĘ ALIMENTACYJNĄ.....	14
OBSŁUGA ZALICZKI ALIMENTACYJNEJ	16
ZWROT NIENALEŻNIE POBRANYCH ZALICZEK ALIMENTACYJNYCH.....	17
KWOTY ZWRÓCONE PRZEZ DŁUŻNIKÓW ALIMENTACYJNYCH.....	18
UMORZONE NALEŻNOŚCI DŁUŻNIKÓW ALIMENTACYJNYCH Z TYTUŁU WYPŁACONYCH ZALICZEK.	20
SPIS WYKRESÓW	21
SPIS TABEL.....	21

Wprowadzenie

Ustawa z dnia 22 kwietnia 2005 r. o postępowaniu wobec dłużników alimentacyjnych oraz zaliczce alimentacyjnej (Dz. U. Nr 86, poz.732 z późn. zm.) w odniesieniu do przepisów dotyczących postępowania wobec dłużników alimentacyjnych weszła w życie 1 czerwca 2005 r., natomiast w odniesieniu do przepisów regulujących zasady przyznawania zaliczki alimentacyjnej - 1 września 2005 r. Ustawa ta zmieniła zasady przyznawania świadczeń dla rodzin niepełnych, wprowadzone po likwidacji z dniem 1 maja 2004 r. funduszu alimentacyjnego ustawą z dnia 28 listopada 2003 r. o świadczeniach rodzinnych (Dz. U. z 2006 Nr 139, poz. 992 z późn. zm), jako dodatek do zasiłku rodzinnego dla osób samotnie wychowujących dziecko. Obowiązywała do dnia 30 września 2008 r. Począwszy od dnia 1 października 2008 r. w zastępstwie alimentów osoby uprawnione mogą ubiegać się o wypłatę świadczeń z funduszu alimentacyjnego na podstawie przepisów ustawy z dnia 7 września 2007 r. o pomocy osobom uprawnionym do alimentów (Dz. U. z 2009 r., Nr 1, poz. 7 z późn. zm.). Dane na temat liczby osób korzystających ze świadczeń z funduszu alimentacyjnego oraz wydatków na realizację ww. ustawy za IV kwartał 2008 r. zostały przedstawione w *Informacji o realizacji ustawy o pomocy osobom uprawnionym do alimentów w 2008 r.*

Od 1 września 2005 r. do 30 września 2008 r. warunkiem skorzystania z pomocy materialnej finansowanej przez budżet państwa było - w przypadku osób samotnie wychowujących dziecko – uprzednie wyczerpanie obowiązku dochodzenia środków utrzymania dziecka od drugiego z rodziców. Warunek ten oznacza zasądzenie alimentów od drugiego z rodziców dziecka i ma zastosowanie zarówno w odniesieniu do kryteriów nabycia prawa do zaliczki alimentacyjnej, jak również do nabycia prawa do zasiłku rodzinnego regulowanego przepisami o świadczeniach rodzinnych.

1. Regulacje zawarte w ustawie o postępowaniu wobec dłużników alimentacyjnych oraz zaliczce alimentacyjnej

Ustawa z dnia 22 kwietnia 2005 r. o postępowaniu wobec dłużników alimentacyjnych oraz zaliczce alimentacyjnej regulowała dwie istotne kwestie związane z brakiem skuteczności egzekucji zasądzonych alimentów. Pierwsza z nich to postępowanie wobec dłużników alimentacyjnych, którego celem była poprawa

ściągłości alimentów, druga to pomoc państwa dla rodzin będących w trudnej sytuacji materialnej w związku z nieskuteczną egzekucją.

1.1. Postępowanie wobec dłużników alimentacyjnych

Regulacje odnoszące się do postępowania wobec dłużników alimentacyjnych dotyczyły wszystkich dłużników, wobec których egzekucja była bezskuteczna, a nie tylko tych przypadków, w których została udzielona zaliczka alimentacyjna. Ich celem były skoordynowane działanie władz samorządowych, sądów i komorników sądowych służące poprawie efektywności egzekucji zasądzonych alimentów. Działania dotyczyły:

1. *Ścisłej współpracy gmin z komornikami.* W przypadku bezskutecznej egzekucji świadczenia alimentacyjnego, komornik sądowy prowadzący postępowanie był obowiązany do poinformowania gminy, w której faktycznie zamieszkiwał dłużnik, o stanie egzekucji i przyczynach jej bezskuteczności. Z kolei gmina dłużnika przekazywała komornikowi sądowemu wszelkie informacje istotne dla skuteczności egzekucji.
2. *Sprawdzania sytuacji finansowej dłużnika alimentacyjnego poprzez wywiad środowiskowy,* przeprowadzany przez ośrodek pomocy społecznej na wniosek gminy, w której zamieszkiwał dłużnik alimentacyjny.
3. *Aktywizacji zawodowej dłużników alimentacyjnych.* W przypadku, gdy dłużnik alimentacyjny nie mógł wywiązać się ze swych zobowiązań z powodu braku zatrudnienia, gmina, na terenie której zamieszkiwał dłużnik, zwracała się do właściwego urzędu pracy o przedstawienie informacji o możliwościach aktywizacji zawodowej dłużnika alimentacyjnego. W razie braku możliwości zatrudnienia, gmina występowała z wnioskiem do starosty o skierowanie dłużnika do prac organizowanych na zasadach robót publicznych.
4. *Zatrzymania prawa jazdy dłużnikowi alimentacyjnemu* przez starostę na wniosek organu właściwego. Zatrzymanie prawa jazdy mogło nastąpić tylko w przypadkach, gdy dłużnik alimentacyjny uniemożliwiał przeprowadzenie wywiadu środowiskowego lub odmawiał podjęcia pracy, do której został skierowany, albo się od niej uchylał.
5. *Wnioskowania o alimenty od dalszych osób zobowiązanych.* Jeżeli nie można było wyegzekwować należności od dłużnika alimentacyjnego, wówczas istniała

możliwość zasądzenia alimentów na dziecko od osób zobowiązanych do alimentacji w dalszej kolejności np. od dziadków dziecka.

6. *Kontroli sądów nad działalnością komorników.* Komornik, nie rzadziej niż co pół roku, przekazywał prezesowi sądu informacje o działaniach podejmowanych w toku postępowań prowadzonych przeciwko osobom zobowiązanym do alimentacji i do zwrotu należności z tytułu zaliczki alimentacyjnej. Organ właściwy według miejsca zamieszkania dłużnika alimentacyjnego informował sąd o wszelkich przejawach opieszałości komornika prowadzącego postępowanie egzekucyjne przeciwko dłużnikowi alimentacyjnemu (art. 3 ust. 3 ustawy).
7. *Wpisania dłużnika alimentacyjnego do rejestru dłużników w Krajowym Rejestrze Sądowym,* w przypadku powstania zaległości za okres dłuższy niż 12 miesięcy.

Jednocześnie należy zauważyć, że – jak wynika z innych ustaw:

- komornik jest zobowiązany we własnym zakresie ustalić wysokość zarobków i stan majątkowy dłużnika oraz miejsce jego zamieszkania,
- faktyczny opiekun dziecka może złożyć wniosek o wszczęcie egzekucji świadczeń alimentacyjnych do komornika właściwego ze względu na miejsce zamieszkania osoby zobowiązanej do płacenia alimentów na dzieci lub komornika właściwego ze względu na swoje własne miejsce zamieszkania,
- pracodawca na podstawie wyroku zasądzającego alimenty, złożonego przez wierzyciela u pracodawcy (nie ma konieczności postępowania komorniczego), jest zobowiązany do potrącania z wynagrodzenia pracownika należności na zaspokojenie świadczeń alimentacyjnych. Pracodawca ma obowiązek przekazywać wierzycielowi kwoty na pełne zaspokojenie świadczenia alimentacyjnego, jednak nie może potrącić więcej niż 60% wynagrodzenia dłużnika.

1.2. Zaliczka alimentacyjna

Osoby uprawnione

Zaliczka alimentacyjna przysługiwała dziecku wychowywanemu w rodzinie niepełnej, w przypadku bezskuteczności egzekucji zasądzonych świadczeń alimentacyjnych, a także dzieciom wychowywanym przez osoby pozostające

w związkach małżeńskich, w sytuacji, gdy toczyło się postępowanie o rozwód lub separację albo gdy jeden z małżonków przebywał w zakładzie karnym powyżej 3 miesięcy lub był ubezwłasnowolniony. Zaliczka przysługiwała do ukończenia 18 roku życia lub do ukończenia 24 roku życia, jeżeli dziecko uczyło się w szkole lub szkole wyższej. Dochód na osobę w rodzinie nie mógł przekroczyć kwoty 583 zł netto (po odliczeniu należnego podatku oraz składek na ubezpieczenia społeczne i zdrowotne).

Bezskuteczność egzekucji miała miejsce wówczas, gdy nie wyegzekwowano pełnej kwoty należności z tytułu świadczeń alimentacyjnych za okres trzech ostatnich miesięcy.

Począwszy od 7 lipca 2008 r., tj. od dnia wejścia w życie wyroku Trybunału Konstytucyjnego z dnia 23 czerwca 2008 r. w sprawie zaliczki alimentacyjnej, sygn. akt P 18/06 (Dz. U. Nr 119, poz. 770), w terminie miesiąca, tj. do dnia 7 sierpnia 2008 r., osoby niewychowujące samotnie dziecka (np. wychowująca co najmniej jedno dziecko z jego rodzicem), które wcześniej złożyły wniosek o zaliczkę alimentacyjną i otrzymały decyzję odmowną, mogły, na podstawie art. 145a Kodeksu postępowania administracyjnego, wnieść skargę o wznowienie postępowania. Natomiast osoby niewychowujące samotnie dziecka, które złożyły po raz pierwszy wniosek o ustalenie prawa do zaliczki alimentacyjnej po opublikowaniu ww. orzeczenia TK, uzyskały prawo do zaliczki od miesiąca złożenia wniosku do końca września 2008 r. W powyższych przypadkach prawo do zaliczki alimentacyjnej na dziecko wychowywane przez osobę niebędącą osobą samotnie wychowującą ustalany był w oparciu o pełny skład rodziny i dochód wszystkich jej członków, a więc także w oparciu o dochód osoby, z którą rodzic osoby uprawnionej do zaliczki wychowywał wspólne dziecko, ale bez małżonka zobowiązanego przez sąd do alimentacji.

Wysokość zaliczki alimentacyjnej

Kwota zaliczki była limitowana. Zaliczka przysługiwała do wysokości zasądanego świadczenia alimentacyjnego, nie więcej jednak niż:

- 1) w przypadku gdy w rodzinie była jedna lub dwie osoby uprawnione do zaliczki - 170 zł dla osoby uprawnionej albo 250 zł, jeżeli osoba ta legitymowała się orzeczeniem o niepełnosprawności albo orzeczeniem o znacznym stopniu niepełnosprawności,

2) w przypadku, gdy w rodzinie były trzy osoby, lub więcej, uprawnione do zaliczki
- 120 zł dla osoby uprawnionej albo 170 zł w przypadku osoby niepełnosprawnej.

Dla najuboższych rodzin kwoty limitu zaliczki były znacznie wyższe. I tak, jeżeli dochód na osobę w rodzinie nie przekraczał 50% kwoty kryterium (tj. 291,50 zł), maksymalna kwota zaliczki wynosiła:

1) w przypadku gdy w rodzinie była jedna lub dwie osoby uprawnione do zaliczki
- 300 zł dla osoby uprawnionej albo 380 zł w przypadku osoby niepełnosprawnej,

2) w przypadku gdy w rodzinie były trzy osoby, lub więcej, uprawnione do zaliczki
- 250 zł dla osoby uprawnionej albo 300 zł w przypadku osoby niepełnosprawnej.

Również w wyżej wymienionych przypadkach obowiązywała generalna zasada, że kwota zaliczki nie mogła przekraczać kwoty zasądzonych alimentów.

Wniosek o zaliczkę alimentacyjną składało się za pośrednictwem komornika sądowego prowadzącego postępowanie egzekucyjne na rzecz osoby uprawnionej. Komornik dołączał do wniosku o przyznanie zaliczki zaświadczenie o bezskuteczności prowadzonego postępowania egzekucyjnego, w tym informację o wysokości wyegzekwowanego świadczenia alimentacyjnego. W przypadku, gdy dłużnik alimentacyjny przebywał za granicą, wniosek o przyznanie zaliczki alimentacyjnej składało się bezpośrednio w organie właściwym wierzyciela, zaś do wniosku o ustalenie prawa do zaliczki alimentacyjnej osoba dołączała zaświadczenie lub informację sądu o braku możliwości egzekucji alimentów od dłużnika przebywającego za granicą.

Prawo do zaliczki ustalane było na okres zasiłkowy, tj. od miesiąca złożenia wniosku do komornika lub organu właściwego wierzyciela do końca września następnego roku kalendarzowego (w przypadku 2008 r.). Po upływie kwartału od rozpoczęcia wypłaty zaliczki, organ właściwy wierzyciela dokonywał rozliczenia pomiędzy wypłaconą zaliczką a wyegzekwowanym w tym czasie przez komornika świadczeniem alimentacyjnym. Wysokość zaliczki w następnym kwartale stanowiła różnicę pomiędzy zasądzonym świadczeniem alimentacyjnym a wysokością wyegzekwowanego świadczenia alimentacyjnego.

Finansowanie

Wypłata zaliczek alimentacyjnych finansowana była w formie dotacji celowej z budżetu państwa na świadczenia rodzinne. Dłużnik alimentacyjny jest zobowiązany do zwrotu organowi właściwemu wierzyciela należności w wysokości zaliczek

wypłaconych osobie uprawnionej, powiększonej o 5%. Połowa kwoty zwróconej przez dłużnika stanowi dochód własny gminy. Jednakże zwrot przez dłużnika wydatków budżetu państwa poniesionych na zaliczki alimentacyjne z kwot wyegzekwowanych przez komornika mógł nastąpić dopiero po zaspokojeniu wcześniej wymagalnych wierzytelności. W *ustawie* (art. 12 ust. 4) przyjęto zasadę, iż kwoty ściągnięte przez komornika zaliczane były w pierwszej kolejności na poczet zaległości w spłacie alimentów za poprzednie okresy, następnie na poczet bieżących świadczeń alimentacyjnych, a dopiero w dalszej kolejności podlegały zwrotowi do organu właściwego z tytułu wypłaconych zaliczek alimentacyjnych. Taka kolejność zaspokajania wierzytelności stanowiła dodatkowe preferencje dla zabezpieczenia materialnego rodzin niepełnych, jednakże powodowała istotne opóźnienie momentu spłaty wierzytelności budżetu państwa z tytułu wydatków na zaliczki alimentacyjne. Istotne zmiany w tym zakresie wprowadziła ustawa o pomocy osobom uprawnionym do alimentów, co zostało szczegółowo opisane w *Informacji o realizacji ustawy o pomocy osobom uprawnionym do alimentów w 2008 r.*

2. Realizacja ustawy o postępowaniu wobec dłużników alimentacyjnych oraz zaliczce alimentacyjnej w 2008 r.

Głównym źródłem informacji o realizacji *ustawy* były przygotowywane przez gminy kwartalne sprawozdania rzeczowo-finansowe. Ich zakres określało *rozporządzenie Rady Ministrów z dnia 21 czerwca 2005 r. w sprawie sposobu sporządzania sprawozdań rzeczowo-finansowych o wydatkach na zaliczki alimentacyjne poniesionych ze środków budżetu państwa oraz budżetów gmin (Dz.U. Nr 119, poz. 1007)*. Dane sprawozdawcze koncentrowały się na informacjach dotyczących pomocy udzielonej w formie zaliczek alimentacyjnych, w mniejszym zakresie obejmowały działania wobec dłużników alimentacyjnych.

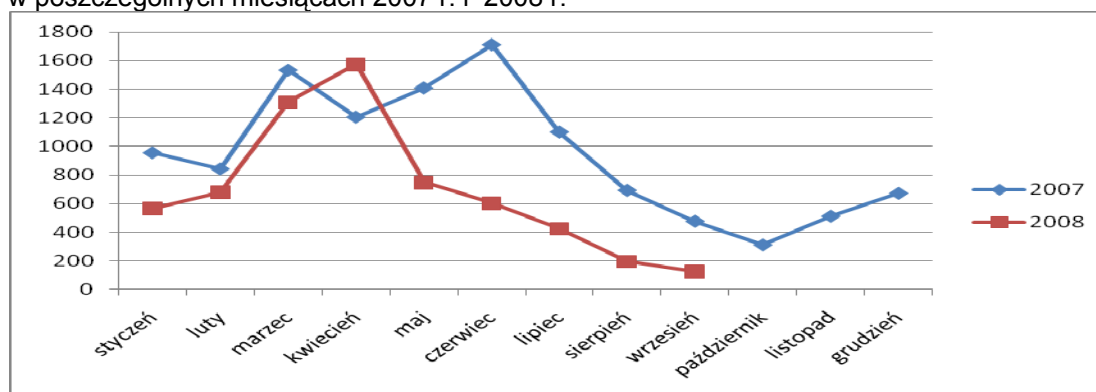
2.1. Postępowanie wobec dłużników alimentacyjnych.

Podstawową przyczyną niepłacenia alimentów przez dłużników był brak zatrudnienia. *Ustawa* dawała możliwość wszczęcia procedury, której celem była aktywizacja zawodowa dłużników alimentacyjnych.

W okresie styczeń – wrzesień 2008 r. gminy skierowały do starostów **6,3 tys.** wniosków o skierowanie dłużników alimentacyjnych do prac organizowanych na zasadach robót publicznych na mocy art. 4 ust. 2 pkt 2 *ustawy o postępowaniu wobec dłużników alimentacyjnych oraz zaliczce alimentacyjnej*, czyli w przypadkach niewywiązywania się ze zobowiązań alimentacyjnych z powodu braku zatrudnienia. Jak pokazuje Wykres 1, aktywność gmin w tym zakresie w 2008 r. była mniejsza niż w roku 2007 (liczba wniosków skierowanych w całym 2007 r. wyniosła 11,4 tys.). Najwięcej skierowań nastąpiło w okresie marzec – kwiecień, natomiast w miesiącach późniejszych nastąpił ich znaczny spadek, spowodowany najprawdopodobniej zaangażowaniem w przygotowanie się do realizacji od 1 października 2008 r. ustawy o pomocy osobom uprawnionym do alimentów.

Wykres 1.

Liczba wniosków do starosty o skierowanie dłużnika alimentacyjnego do robót publicznych w poszczególnych miesiącach 2007 r. i 2008 r.



Źródło: Sprawozdania rzeczowo-finansowe o wydatkach na zaliczki alimentacyjne poniesionych ze środków budżetu państwa oraz budżetów gmin w 2007 r. i 2008 r.

Z największą liczbą wniosków o skierowanie dłużników do prac organizowanych na zasadach robót publicznych wystąpiły gminy z województw: łódzkiego – 2.277, dolnośląskiego – 555 oraz warmińsko-mazurskiego – 530, zaś z najmniejszą z województw: podkarpackiego - 67, podlaskiego – 89 i lubelskiego - 131. W porównaniu z 2007 r. liczba wniosków spadła we wszystkich województwach województw, w tym w największym stopniu w województwach podkarpackim i podlaskim. Z kolei, relatywnie najmniejszy spadek liczby takich wniosków odnotowano w województwach: pomorskim i lubelskim.

Tabela 1.

Liczba wniosków do starostów o skierowanie dłużników alimentacyjnych do prac organizowanych na zasadach robót publicznych w 2007 r. i 2008 r.

Województwo	Liczba wniosków do starosty o skierowanie dłużnika alimentacyjnego do robót publicznych		
	styczeń -wrzesień 2008	2007	Dynamika rok poprzedni=100
dolnośląskie	555	1 265	43,87
kujawsko-pomorskie	150	270	55,56
lubelskie	190	245	77,55
lubuskie	174	404	43,07
łódzkie	2 277	3 498	65,09
małopolskie	265	385	68,83
mazowieckie	345	764	45,16
opolskie	161	350	46,00
podkarpackie	67	264	25,38
podlaskie	89	226	39,38
pomorskie	131	148	88,51
śląskie	427	575	74,26
świętokrzyskie	182	328	55,49
warmińsko-mazurskie	530	1 338	39,61
wielkopolskie	390	976	39,96
zachodniopomorskie	293	394	74,37
POLSKA	6 226	11 430	54,47

Źródło: Sprawozdania rzeczowo-finansowe o wydatkach na zaliczki alimentacyjne poniesionych ze środków budżetu państwa oraz budżetów gmin w 2007 r. i 2008 r.

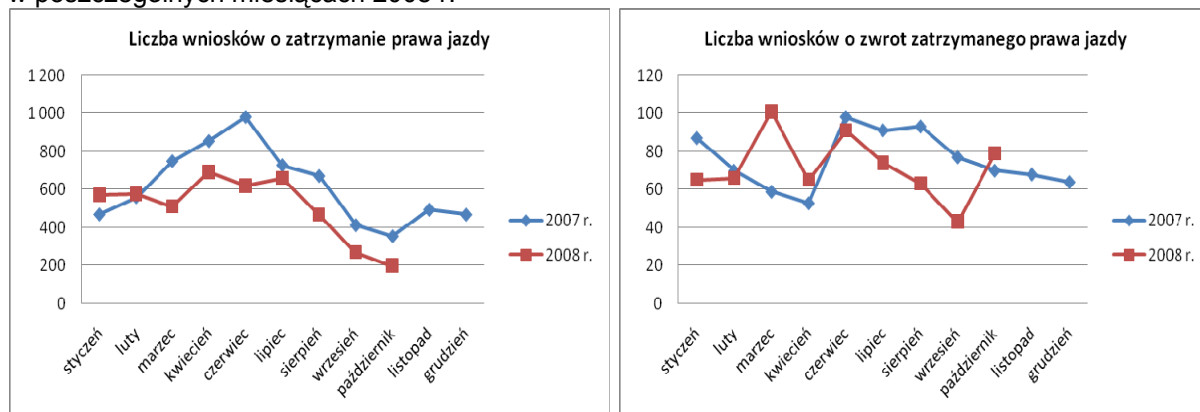
Należy zaznaczyć, że dane o liczbie skierowanych wniosków w sprawie pracy dla dłużników alimentacyjnych miały na celu dokumentowanie aktywności gmin w korzystaniu z uprawnień, jakie daje im *ustawa o postępowaniu wobec dłużników alimentacyjnych oraz o zaliczce alimentacyjnej* w tym zakresie. Nie należy ich jednak utożsamiać z liczbą zaktzywizowanych dłużników alimentacyjnych.

Liczba wniosków do starosty o zatrzymanie prawa jazdy dłużnika alimentacyjnego wyniosła w okresie styczeń-wrzesień 2008 r. ogółem **4,6 tys.**, czyli o 31,3% mniej niż w analogicznym okresie roku poprzedniego (6,7 tys.). W odniesieniu do **0,6 tys.** dłużników wystąpiono o zwrot wcześniej zatrzymanego prawa jazdy (w 2007 r. w odniesieniu do 0,7 tys. osób). Zwrot zatrzymanego prawa jazdy następował w związku z ustaniem przyczyn zatrzymania, tj. dłużnik umożliwił przeprowadzenie wywiadu lub wyraził zgodę na podjęcie pracy, do której został skierowany. Wskaźnik liczby wniosków o zwrot zatrzymanego prawa jazdy do liczby wniosków o zatrzymanie prawa jazdy wyniósł w 2008 r. 13% i był wyższy niż w 2007 r. (11,3%). Wskazywało to na poprawę skuteczności działań wobec dłużników alimentacyjnych.

Największa liczba wniosków kierowanych do starosty o zatrzymanie prawa jazdy przypadała pomiędzy kwietniem a lipcem (najwięcej wniosków skierowano do starostów w kwietniu – 691). Liczba wniosków o zwrot zatrzymanego prawa jazdy w 2008 r. wahała się pomiędzy 43 w miesiącu wrześniu, a 101 w marcu.

Wykres 2.

Liczba wniosków do starosty o zatrzymanie i zwrot prawa jazdy dłużnika alimentacyjnego w poszczególnych miesiącach 2008 r.



Źródło: Sprawozdania rzeczowo-finansowe o wydatkach na zaliczki alimentacyjne poniesionych ze środków budżetu państwa oraz budżetów gmin w 2008 r.

Tylko w województwie kujawsko-pomorskim nastąpił wzrost liczby kierowanych do starostów wniosków o zatrzymanie prawa jazdy, natomiast liczba wniosków o zwrot zatrzymanego prawa jazdy wzrosła w sześciu województwach, z tego w województwach: opolskim i podkarpackim odnotowano wzrost aż trzykrotny.

Tabela 2.

Liczba wniosków do starostów o zatrzymanie oraz wniosków o zwrot zatrzymanego prawa jazdy w 2007 r. i 2008 r.

Województwo	Wnioski o zatrzymanie prawa jazdy			Wnioski o zwrot zatrzymanego prawa jazdy			Relacja zwrotów do zatrzymań prawa jazdy (w %)	
	I-IX 2008	2007	dynamika	I-IX 2008	2007	dynamika	I-IX 2008	2007
dolnośląskie	417	1 087	38,36	104	174	59,77	24,94%	16,01%
kujawsko-pomorskie	123	113	108,85	17	10	170,00	13,82%	8,85%
lubelskie	157	393	39,95	30	23	130,43	19,11%	5,85%
lubuskie	97	156	62,18	17	21	80,95	17,53%	13,46%
łódzkie	765	1022	74,85	58	127	45,67	7,58%	12,43%
małopolskie	366	532	68,80	38	48	79,17	10,38%	9,02%
mazowieckie	592	1057	56,01	77	84	91,67	13,01%	7,95%
opolskie	89	104	85,58	12	4	300,00	13,48%	3,85%
podkarpackie	80	155	51,61	26	8	325,00	32,50%	5,16%
podlaskie	176	412	42,72	21	37	56,76	11,93%	8,98%
pomorskie	114	225	50,67	18	42	42,86	15,79%	18,67%
śląskie	547	1319	41,47	72	158	45,57	13,16%	11,98%
świętokrzyskie	167	315	53,02	11	24	45,83	6,59%	7,62%
warmińsko-mazurskie	68	174	39,08	13	56	23,21	19,12%	32,18%
wielkopolskie	618	710	87,04	104	78	133,33	16,83%	10,99%
zachodniopomorskie	180	286	62,94	29	15	193,33	16,11%	5,24%
POLSKA	4 556	8 060	56,53	647	909	140,49	14,20%	11,28%

Źródło: Sprawozdania rzeczowo-finansowe o wydatkach na zaliczki alimentacyjne poniesionych ze środków budżetu państwa oraz budżetów gmin w 2007 r. i 2008 r.

2.2. Zaliczka alimentacyjna.

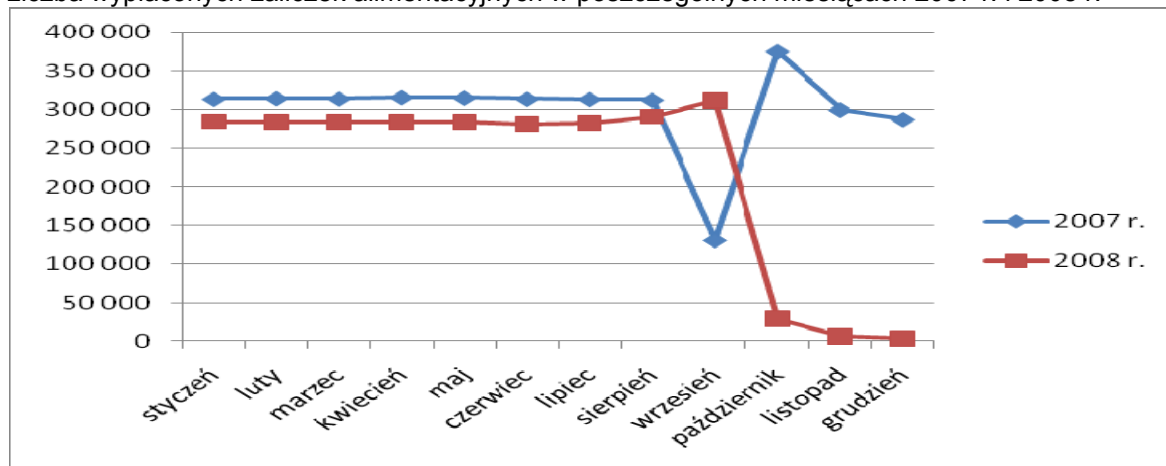
Liczba korzystających

W okresie styczeń - wrzesień 2008 r. wypłacono przeciętnie miesięcznie **287,2 tys. zaliczek alimentacyjnych**, tj. o ok. 4,3% mniej niż w 2007 r. (300 tys.). Ponadto w okresie październik – grudzień 2008 r. wypłacono 38,6 tys. zaliczek alimentacyjnych, do których prawo powstało przed 1 października 2008 r. Dotyczyło to przypadków wydania decyzji we wrześniu 2008 r. z październikowym terminem wypłaty, przyznania świadczenia w postępowaniu odwoławczym itp.

W październiku wypłacono 28,9 tys. zaliczek alimentacyjnej, w listopadzie – 6,3 tys., w grudniu – 3,4 tys.

Wykres 3.

Liczba wypłaconych zaliczek alimentacyjnych w poszczególnych miesiącach 2007 r. i 2008 r.



Źródło: Sprawozdania rzeczowo-finansowe o wydatkach na zaliczki alimentacyjne poniesionych ze środków budżetu państwa oraz budżetów gmin w 2007 r. i 2008 r.

Ze świadczeń wypłaconych w związku z omawianym w pkt 1.2 wyrokiem Trybunału Konstytucyjnego z 23 czerwca 2008 r., skorzystało 10,2 tys. rodzin. Szczegółowe informacje na temat liczby rodzin pobierających zaliczki alimentacyjne w związku z wyrokiem TK zawiera tabela 3.

Tabela 3.

Informacje o realizacji wyroku Trybunału Konstytucyjnego z dnia 23 czerwca 2008 r. w okresie lipiec-grudzień 2008 r.

Województwo	Liczba świadczeń	Liczba rodzin pobierających zaliczkę alimentacyjną w związku z wyrokiem TK		
		ogółem	na skutek skargi o wznowienie postępowania	na skutek złożenia nowego wniosku
dolnośląskie	5 455	937	373	564
kujawsko-pomorskie	4 894	736	301	435
lubelskie	5 010	803	277	526
lubuskie	3 303	540	214	326
łódzkie	3 192	539	217	322
małopolskie	2 195	309	134	175
mazowieckie	5 641	888	294	594
opolskie	1 584	251	101	150
podkarpackie	2 246	355	106	249
podlaskie	1 383	256	68	188
pomorskie	6 514	831	345	486
śląskie	8 637	1 066	500	566
świętokrzyskie	1 582	268	83	185
warmińsko-mazurskie	4 249	687	228	459
wielkopolskie	5 315	759	324	435
zachodniopomorskie	6 622	961	398	563
POLSKA	67 822	10 186	3 963	6 223

Źródło: sprawozdanie jednorazowe na temat realizacji wyroków Trybunału Konstytucyjnego

Ogółem z zaliczki alimentacyjnej w okresie styczeń-wrześniu 2008 r. korzystało **171,2 tys. rodzin**, czyli o 2,1 tys. (tj. o 1,2%) rodzin mniej niż w 2007 r. W październiku z zaliczki alimentacyjnej korzystało 6,1 tys. rodzin, w listopadzie – 1,6 tys., w grudniu – 0,9 tys.

Najwięcej świadczeniobiorców, tak jak w 2007 r., było w województwach: śląskim, mazowieckim i dolnośląskim, a najmniej w województwach: opolskim, podlaskim i świętokrzyskim. Na jedną rodzinę przypadało przeciętnie 1,68 zaliczki (w 2007 r. – 1,73). Najwięcej zaliczek na 1 rodzinę przypadało w województwach: małopolskim i podkarpackim, a najmniej w województwach: łódzkim i śląskim. Jak z tego wynika, w rodzinach korzystających z zaliczki alimentacyjnej przeciętnie wychowywało się 1-2 dzieci. Zarówno liczba osób korzystających z zaliczek alimentacyjnych, jak i przeciętna liczba zaliczek pobieranych przez rodzinę spadła we wszystkich województwach. Jedynie w województwach: lubelskim, łódzkim, mazowieckim i podkarpackim liczba rodzin korzystających z zaliczki alimentacyjnej pozostała na zbliżonym do 2007 r. poziomie, w pozostałych województwach spadła.

Tabela 4.

Korzystający z zaliczki alimentacyjnej w poszczególnych województwach

Województwo	Liczba rodzin korzystających z zaliczek alimentacyjnych (w tys.)			Liczba osób korzystających z zaliczek (w tys.)			Przeciętna liczba zaliczek pobieranych przez rodzinę		
	I-IX 2008 r.	2007	dynamika (rok poprzedni = 100)	I-IX 2008 r.	2007	dynamika (rok poprzedni = 100)	I-IX 2008 r.	2007	dynamika (rok poprzedni = 100)
dolnośląskie	16,5	17,3	95,5	27,0	28,7	94,0	1,63	1,66	98,39
kujawsko-pomorskie	11,5	11,8	97,8	19,8	20,9	95,0	1,73	1,78	97,09
lubelskie	11,1	11,0	100,6	19,0	19,7	96,3	1,71	1,79	95,66
lubuskie	6,5	6,7	98,3	11,0	11,3	97,3	1,68	1,70	98,98
łódzkie	12,6	12,6	100,3	19,3	20,5	94,2	1,53	1,63	93,99
małopolskie	9,1	9,1	99,8	16,2	16,8	96,5	1,78	1,85	96,71
mazowieckie	18,3	18,3	100,1	30,6	32,0	95,6	1,67	1,75	95,53
opolskie	4,2	4,2	99,5	6,9	7,2	96,0	1,66	1,72	96,54
podkarpackie	7,0	6,9	100,9	12,2	12,7	96,3	1,76	1,84	95,42
podlaskie	4,8	4,8	98,6	8,2	8,6	94,9	1,72	1,78	96,33
pomorskie	10,7	11,0	97,9	18,5	19,0	97,2	1,72	1,73	99,26
śląskie	19,9	20,0	99,2	32,0	33,8	94,7	1,61	1,69	95,51
świętokrzyskie	5,8	6,0	97,6	9,8	10,5	93,1	1,67	1,75	95,47
warmińsko-mazurskie	9,9	9,9	99,3	17,1	17,6	97,0	1,73	1,77	97,65
wielkopolskie	12,5	12,8	97,8	21,3	22,2	96,0	1,70	1,74	98,11
zachodniopomorskie	10,9	11,0	99,0	18,3	18,8	97,5	1,68	1,71	98,48
POLSKA	171,2	173,3	98,8	287,2	300,3	95,6	1,68	1,73	96,79

Źródło: Sprawozdania rzeczowo-finansowe o wydatkach na zaliczki alimentacyjne poniesionych ze środków budżetu państwa oraz budżetów gmin w 2007 r. i 2008 r.

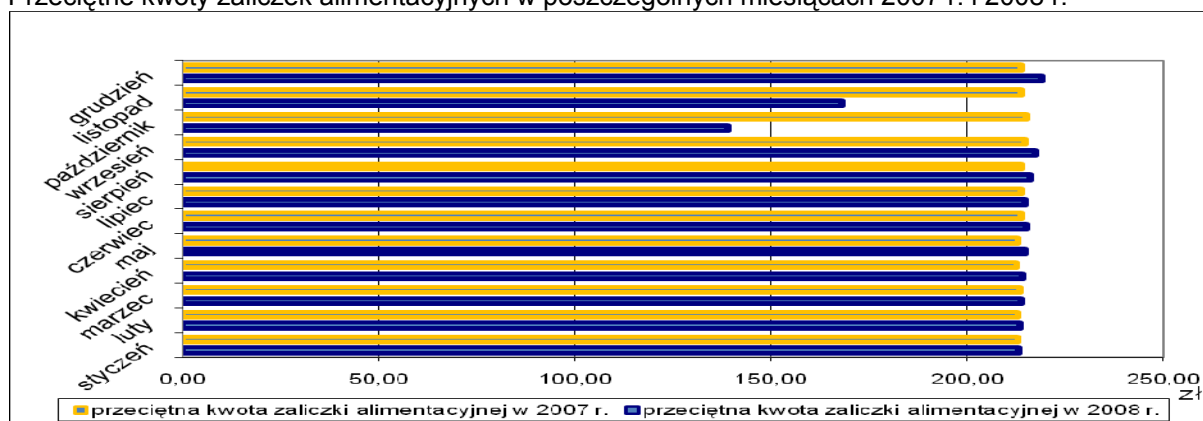
Wydatki na zaliczkę alimentacyjną

W 2008 r. wydatki na zaliczkę alimentacyjną wyniosły **561,1 mln zł**, (o 27,1% mniej niż w roku poprzednim - 770,1 mln zł), z czego 555,3 mln zł stanowiły wydatki w okresie styczeń-wrzesień, a 5,8 mln zł w okresie październik – grudzień. Gminy nie skorzystały z możliwości podwyższenia kwoty zaliczek alimentacyjnych oraz finansowania ich z własnych środków w trybie art. 8 ust. 5 ustawy o postępowaniu wobec dłużników alimentacyjnych oraz zaliczce alimentacyjnej.

Przeciętna miesięczna kwota zaliczki w okresie styczeń-wrzesień 2008 r. wyniosła **214,82 zł** i była o ok. 0,5% wyższa niż w 2007 r. (213,69 zł). Na skutek zmian w wysokości egzekwowanych przez komornika alimentów na rzecz osób korzystających z zaliczki alimentacyjnej w okresie styczeń-wrzesień 2008 roku, przeciętna kwota wypłaconej zaliczki zmieniała się od 213,64 zł (styczeń) do 217,36 zł (wrzesień). W październiku przeciętna kwota zaliczki wyniosła 138,80 zł, w listopadzie – 168,12 zł, w grudniu – 218,83 zł. Obrazuje to Wykres 4.

Wykres 4.

Przeciętne kwoty zaliczek alimentacyjnych w poszczególnych miesiącach 2007 r. i 2008 r.



Źródło: Sprawozdania rzeczowo-finansowe o wydatkach na zaliczki alimentacyjne poniesionych ze środków budżetu państwa oraz budżetów gmin w 2007 r. i 2008 r.

Proporcjonalnie do liczby korzystających z zaliczki alimentacyjnej największe wydatki na ten cel odnotowano w województwach: śląskim, mazowieckim i dolnośląskim, najmniejsze – w opolskim, podlaskim i lubuskim. Jednakże najwyższe kwotowo zaliczki wypłacono w innych województwach: lubelskim, świętokrzyskim i opolskim, a najniższe w województwach: lubuskim, podkarpackim i warmińsko-mazurskim. We wszystkich województwach wydatki na zaliczki spadły w porównaniu do 2007 r., natomiast przeciętna kwota zaliczki wzrosła (z wyjątkiem województwa łódzkiego, opolskiego, śląskiego i świętokrzyskiego).

Tabela 5.

Wydatki na zaliczkę alimentacyjną oraz przeciętna miesięczna kwota zaliczki w poszczególnych województwach w 2007 r. i 2008 r.

Województwo	Wydatki na zaliczkę (w mln zł)			Przeciętna wysokość zaliczki		
	I-IX 2008 r.	2007	Dynamika rok poprzedni = 100	I-IX 2008 r.	2007	Dynamika rok poprzedni = 100
dolnośląskie	51,9	73,3	70,84	214,0	212,8	100,58
kujawsko-pomorskie	37,8	52,2	72,38	211,4	208,3	101,51
lubelskie	38,5	52,8	72,84	225,5	223,7	100,81
lubuskie	19,9	26,9	74,03	200,9	198,3	101,32
łódzkie	37,3	52,8	70,62	214,4	214,5	99,94
małopolskie	30,7	42,2	72,72	210,1	208,9	100,58
mazowieckie	61,0	84,6	72,15	221,7	220,0	100,74
opolskie	13,8	19,4	71,34	222,2	223,7	99,33
podkarpackie	22,8	31,4	72,83	207,6	206,2	100,67
podlaskie	15,7	21,8	71,96	213,4	210,9	101,19
pomorskie	36,7	50,1	73,41	221,1	219,1	100,95
śląskie	61,0	86,5	70,53	211,9	213,6	99,17
świętokrzyskie	19,8	28,5	69,39	224,4	227,0	98,84
warmińsko-mazurskie	31,9	43,5	73,47	207,9	206,4	100,73
wielkopolskie	41,5	57,1	72,80	216,7	213,7	101,38
zachodniopomorskie	34,9	47,2	73,90	211,4	209,0	101,12
Polska	555,3	770,1	72,11	214,8	213,7	100,51

Źródło: Sprawozdania rzeczowo-finansowe o wydatkach na zaliczki alimentacyjne poniesionych ze środków budżetu państwa oraz budżetów gmin w 2007 r. i w 2008 r.

W okresie lipiec-grudzień 2008 r. wydano **14,8 mln zł** na zaliczki alimentacyjne wypłacone w związku z wyrokiem Trybunału Konstytucyjnego z dnia 23 czerwca 2008 r. Szczegółowe informacje na temat realizacji wyroku TK, przedstawia tabela 6.

Tabela 6.

Informacje o realizacji wyroku Trybunału Konstytucyjnego z dnia 23 czerwca 2008 r. w okresie lipiec-grudzień 2008 r.

Województwo	wydatki na zaliczki alimentacyjne	Przeciętna miesięczna wysokość zaliczki
dolnośląskie	1 246 721	228,55
kujawsko-pomorskie	988 135	201,91
lubelskie	1 149 712	229,48
lubuskie	725 130	219,54
łódzkie	721 729	226,11
małopolskie	464 320	211,54
mazowieckie	1 266 814	224,57
opolskie	364 152	229,89
podkarpackie	480 890	214,11
podlaskie	303 709	219,60
pomorskie	1 466 151	225,08
śląskie	1 787 050	206,91
świętokrzyskie	331 969	209,84
warmińsko-mazurskie	916 132	215,61
wielkopolskie	1 183 012	222,58
zachodniopomorskie	1 436 627	216,95
Polska	14 832 253	218,69

Źródło: Sprawozdanie jednorazowe na temat realizacji wyroków Trybunału Konstytucyjnego

Obsługa zaliczki alimentacyjnej

Koszty obsługi

Wypłata zaliczek alimentacyjnych była zadaniem z zakresu administracji rządowej zleconym gminie. Zarówno wypłata zaliczek, jak i koszty ich obsługi finansowane były w formie dotacji celowej w dziale 852 - Pomoc społeczna, w rozdziale 85212 – Świadczenia rodzinne, zaliczka alimentacyjna oraz składki na ubezpieczenie emerytalne i rentowe z ubezpieczenia społecznego.

Zgodnie z art. 17 *ustawy o postępowaniu wobec dłużników alimentacyjnych oraz zaliczce alimentacyjnej* na pokrycie kosztów obsługi zaliczki alimentacyjnej przysługiwała gminie kwota stanowiąca 3% wydatków na zaliczki.

W okresie styczeń – wrzesień 2008 r. dotacja na obsługę wyniosła **16,7 mln zł**, tj. spadły o 31,6% w porównaniu do I-IX 2007 r. (24,4 mln zł). Wydatki rzeczywiste na obsługę (**17,7 mln zł**) stanowiły 3,18% wydatków na zaliczki alimentacyjne, co oznacza wzrost wskaźnika określającego koszty obsługi w relacji do wydatków na zaliczki o 0,02 punktu procentowego w porównaniu do 2007 r. (3,16%). Oznacza to, że część kosztów obsługi gminy sfinansowały z własnych

środków, jednak dotyczyło to niewielkiej liczby gmin (80, tj. 3,21% ogółu gmin). Należy również zwrócić uwagę, że w 143 gminach, tj. 5,73% gmin, wskaźnik udziału kosztów obsługi w relacji do wydatków na zaliczki alimentacyjne był niższy niż 3%.

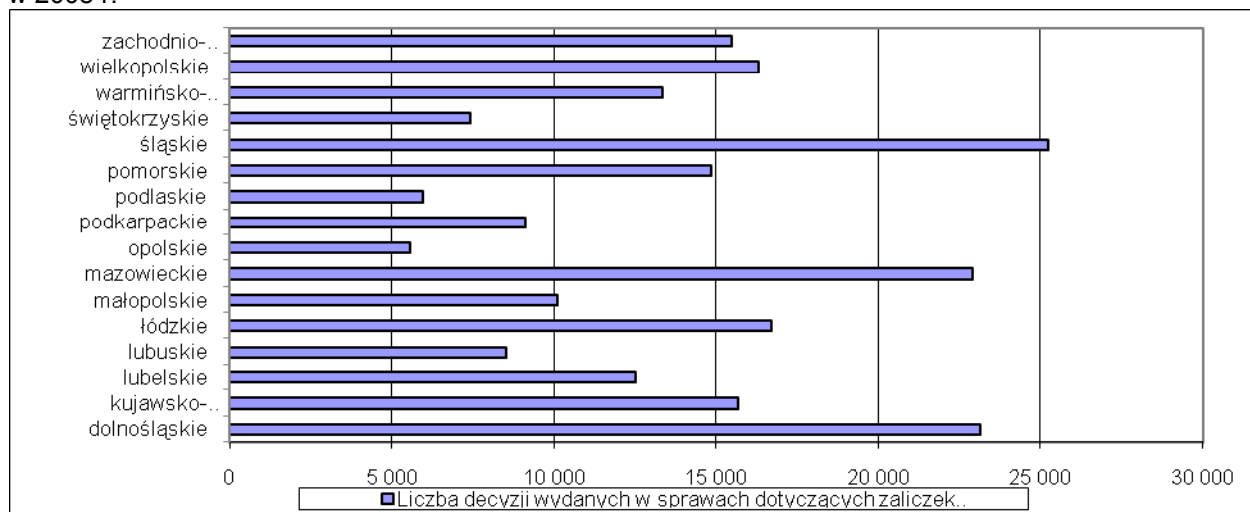
Przeciętny koszt obsługi jednej zaliczki wyniósł **6,83 zł** i był o ok. 1% wyższy niż w 2007 r. (**6,76 zł**). Ponadto był zróżnicowany w zależności od województwa - relatywnie najniższy był w województwie warmińsko-mazurskim (6,23 zł), najwyższy w województwie łódzkim (7,81 zł).

Decyzje

W 2008 r. wydanych zostało ogółem **222,8 tys.** decyzji, tj. o 25,8% mniej niż w 2007 r. (300,3 tys. decyzji). Najwięcej decyzji wydano w województwach: śląskim, dolnośląskim i mazowieckim, a najmniej w województwach: opolskim, podlaskim i świętokrzyskim.

Wykres 5.

Liczba decyzji wydanych w sprawie zaliczek alimentacyjnych w poszczególnych województwach w 2008 r.



Źródło: Sprawozdania rzeczowo-finansowe o wydatkach na zaliczki alimentacyjne poniesionych ze środków budżetu państwa oraz budżetów gmin w 2008 r.

Zwrot nienależnie pobranych zaliczek alimentacyjnych

Za nienależnie pobraną zaliczkę alimentacyjną uważało się:

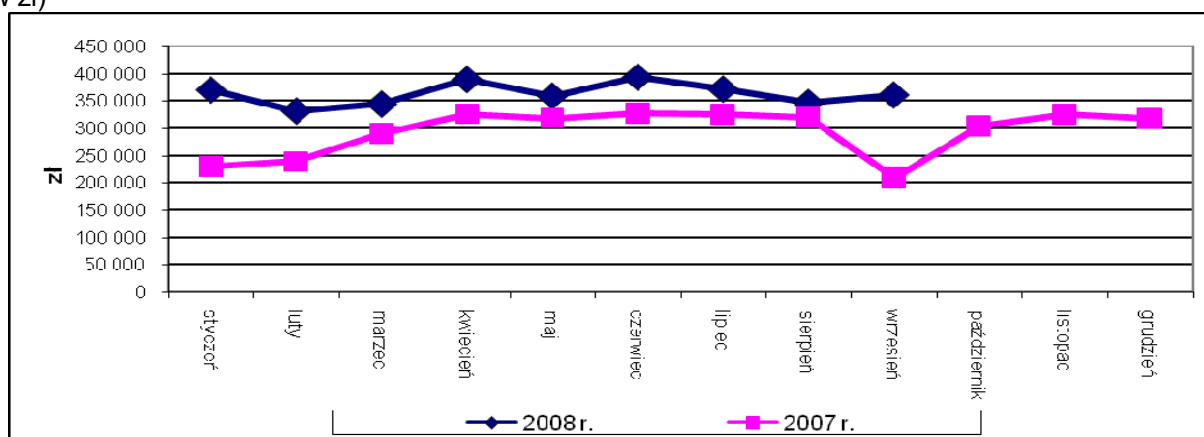
- 1) zaliczkę wypłaconą mimo zaistnienia okoliczności powodujących ustanie lub zawieszenie prawa do świadczenia w całości lub części, jeśli osoba pobierająca świadczenie była pouczona o braku prawa do ich pobierania,

2) zaliczkę przyznaną lub wypłaconą na podstawie fałszywych zeznań lub dokumentów albo w innych przypadkach świadomego wprowadzenia w błąd przez osobę pobierającą świadczenie.

W okresie styczeń- wrzesień 2008 r. zwrócono ogółem **19,9 tys.** nienależnie pobranych zaliczek na kwotę **3,3 mln zł** (o 5,7% mniej niż w 2007 r. - 3,5 mln zł), z czego 1,6 mln zł stanowiły zwroty zaliczek wypłaconych w latach ubiegłych.

Wykres 6.

Kwoty zwróconych nienależnie pobranych zaliczek w poszczególnych miesiącach 2007 r. i w 2008 r. (w zł)



Źródło: Sprawozdania rzeczowo-finansowe o wydatkach na zaliczki alimentacyjne poniesionych ze środków budżetu państwa oraz budżetów gmin w 2007 r. i w 2008 r.

Kwoty zwróconych nienależnie pobranych zaliczek stanowiły 0,59% ogólnej kwoty zaliczek wypłaconych w 2007 r. Wskaźnik ten był o 0,25 punktów procentowych wyższy niż w 2007 r. (0,34%).

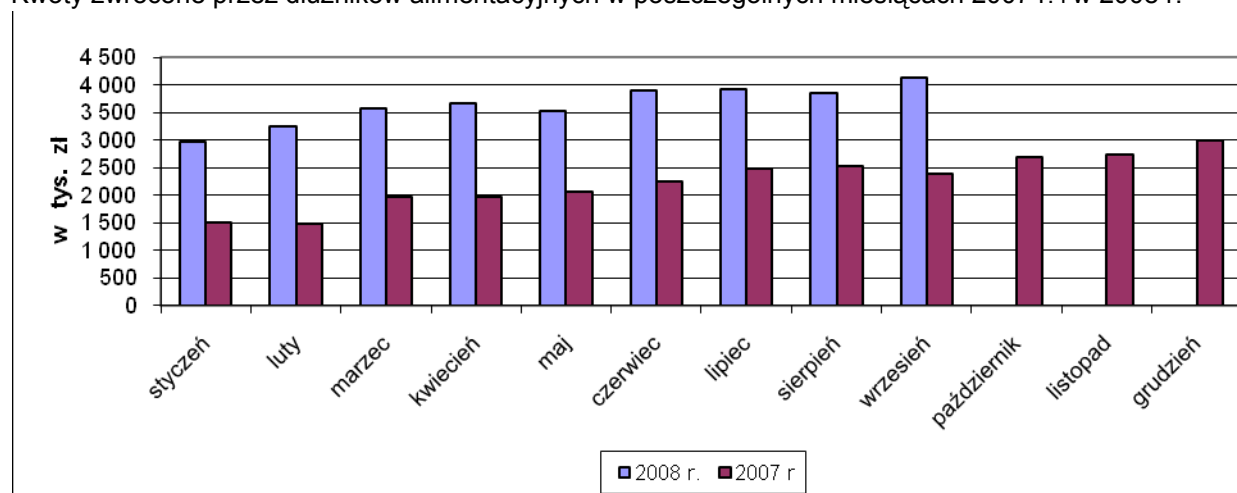
Kwoty zwrócone przez dłużników alimentacyjnych

Zgodnie z art. 12 ustawy o postępowaniu wobec dłużników alimentacyjnych oraz zaliczce alimentacyjnej, dłużnik alimentacyjny zobowiązany był do zwrotu organowi właściwemu, który wypłacił zaliczkę, kwoty stanowiącej 105% sumy wypłaconych zaliczek. Kwoty zwrócone przez dłużnika stanowiły w 50% dochód budżetu państwa i w 50% dochód własny gminy.

W okresie styczeń-wrzesień 2008 r. dłużnicy alimentacyjni zwrócili z tego tytułu **32,8 mln zł**, tj. 21,5% więcej niż w 2007 r. (27 mln zł).

Wykres 7.

Kwoty zwrócone przez dłużników alimentacyjnych w poszczególnych miesiącach 2007 r. i w 2008 r.

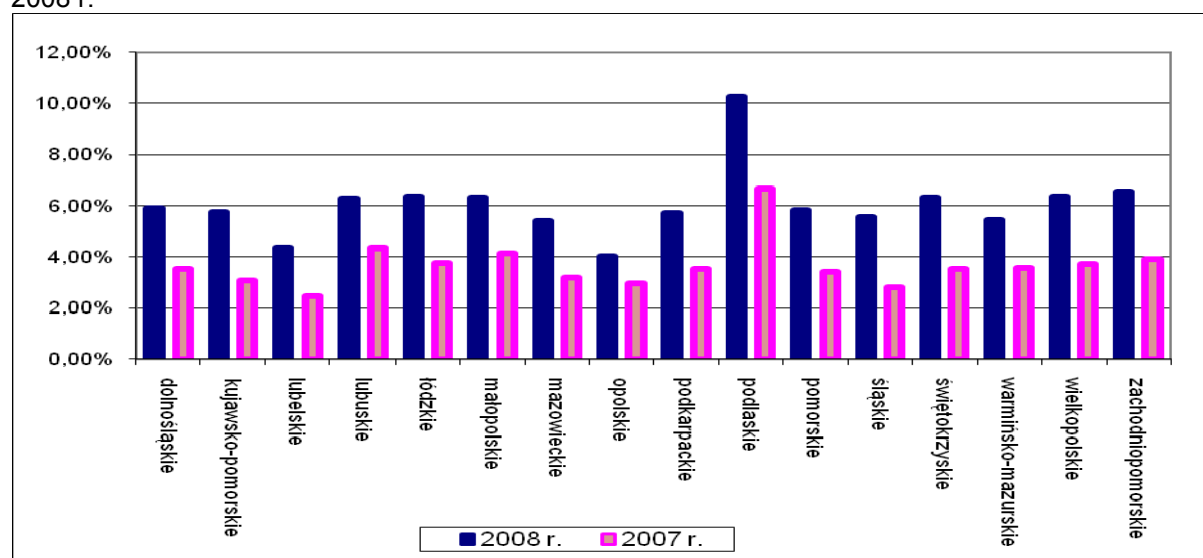


Źródło: Sprawozdania rzeczowo-finansowe o wydatkach na zaliczki alimentacyjne poniesionych ze środków budżetu państwa oraz budżetów gmin w 2007 r. i w 2008 r.

Ogółem w 2008 r. wskaźnik dokonanych przez dłużników zwrotów w relacji do wydatków na zaliczki alimentacyjne wyniósł 5,90%, tj. o 2,39 punktu procentowego więcej niż w 2007 r. (3,51%). Wskaźnik ten był zróżnicowany w poszczególnych województwach – od 4,04% w województwie opolskim do 10,30% w województwie podlaskim.

Wykres 8.

Kwoty zwrócone przez dłużników jako procent wypłaconych zaliczek alimentacyjnych w 2007 r. i w 2008 r.



Źródło: Sprawozdania rzeczowo-finansowe o wydatkach na zaliczki alimentacyjne poniesionych ze środków budżetu państwa oraz budżetów gmin w 2007 r. i w 2008 r.

Ogólnie niski wskaźnik zwrotu wynikał – jak wspomniano wcześniej w pkt. 1.2. niniejszej *Informacji* - przede wszystkim z przyjętych w ustawie (art. 12 ust. 4) zasad spłaty przez dłużników alimentacyjnych zaległości wobec wierzycieli, w myśl których zobowiązania dłużnika wobec organu właściwego z tytułu wypłaconych zaliczek były spłacane w ostatniej kolejności. Tak więc, nagromadzenie wieloletnich zaległości w ściąganiu alimentów na rzecz wierzycieli było – przy tak ustalonej kolejności spłat - jednym z istotnych czynników wpływających na niski wskaźnik zwrotu kwot z tytułu wypłaconej zaliczki alimentacyjnej.

Wskaźnika zwrotu wydatków na zaliczki alimentacyjne nie można było porównywać ze wskaźnikami egzekwowania wierzytelności byłego funduszu alimentacyjnego (ok. 10,9% w ostatnim okresie jego funkcjonowania). W przypadku funduszu występowała bowiem inna kolejność w zaspokajaniu wierzytelności – w przypadku, gdy wierzyciel uprawniony był do świadczeń z funduszu, kwoty ściągane od dłużnika były w pierwszej kolejności przeznaczone na pokrycie bieżących alimentów, a już w następnej kolejności na pokrycie należności funduszu. Natomiast w ostatniej kolejności zaspokajane były wierzytelności rodziny z tytułu zaległych alimentów.

Umorzone należności dłużników alimentacyjnych z tytułu wypłaconych zaliczek.

Ustawa o postępowaniu wobec dłużników alimentacyjnych oraz zaliczce alimentacyjnej (art. 16) zezwalała na umorzenie należności dłużnika alimentacyjnego z tytułu wypłaconych zaliczek ze względu na sytuację dochodową i rodzinną dłużnika.

W okresie styczeń-wrzesień 2008 r. umorzono należności dłużników alimentacyjnych z tytułu wypłaconej zaliczki alimentacyjnej na kwotę **1 mln zł**, co stanowiło 0,2% ogólnej kwoty wypłaconych zaliczek w tym okresie. W porównaniu do 2007 r. umorzono ponad dwukrotnie mniej należności dłużników alimentacyjnych (2,5 mln zł w 2007 r.).

SPIS WYKRESÓW

WYKRES 1.....	9
LICZBA WNIOSKÓW DO STAROSTY O SKIEROWANIE DŁUŻNIKA ALIMENTACYJNEGO DO ROBÓT PUBLICZNYCH W POSZCZEGÓLNYCH MIESIĄCACH 2007 R. I 2008 R.	9
WYKRES 2.....	11
LICZBA WNIOSKÓW DO STAROSTY O ZATRZYMANIE PRAWA JAZDY DŁUŻNIKA ALIMENTACYJNEGO W POSZCZEGÓLNYCH MIESIĄCACH 2008 R.	11
WYKRES 3.....	12
LICZBA WYPŁACONYCH ZALICZEK ALIMENTACYJNYCH W POSZCZEGÓLNYCH MIESIĄCACH 2007 R. I 2008 R.	12
WYKRES 4.....	15
PRZECIĘTNE KWOTY ZALICZEK ALIMENTACYJNYCH W POSZCZEGÓLNYCH MIESIĄCACH 2007 R. I 2008 R.	15
WYKRES 5.....	17
LICZBA DECYZJI WYDANYCH W SPRAWIE ZALICZEK ALIMENTACYJNYCH W POSZCZEGÓLNYCH WOJEWÓDZTWACH W 2008 R.	17
WYKRES 6.....	18
KWOTY ZWRÓCONYCH NIENALEŻNIE POBRANYCH ZALICZEK W POSZCZEGÓLNYCH MIESIĄCACH 2007 R. I W 2008 R. (W ZŁ).....	18
WYKRES 7.....	19
KWOTY ZWRÓCONE PRZEZ DŁUŻNIKÓW ALIMENTACYJNYCH W POSZCZEGÓLNYCH MIESIĄCACH 2007 R. I W 2008 R.	19
WYKRES 8.....	19
KWOTY ZWRÓCONE PRZEZ DŁUŻNIKÓW JAKO PROCENT WYPŁACONYCH ZALICZEK ALIMENTACYJNYCH W 2006 R. I W 2007 R.	19

SPIS TABEL

TABELA 1.....	10
LICZBA WNIOSKÓW DO STAROSTÓW O SKIEROWANIE DŁUŻNIKÓW ALIMENTACYJNYCH DO PRAC ORGANIZOWANYCH NA ZASADACH ROBÓT PUBLICZNYCH W 2007 R. I 2008 R.	10
TABELA 2.....	11
LICZBA WNIOSKÓW DO STAROSTÓW O ZATRZYMANIE ORAZ WNIOSKÓW O ZWROT ZATRZYMANEGO PRAWA JAZDY W 2007 R. I 2008 R.	11
TABELA 3.....	13
INFORMACJE O REALIZACJI WYROKU TRYBUNAŁU KONSTYTUCYJNEGO Z DNIA 23 CZERWCA 2008 R. W OKRESIE LIPIEC- GRUDZIEŃ 2008 R.	13
TABELA 4.....	14
KORZYSTAJĄCY Z ZALICZKI ALIMENTACYJNEJ W POSZCZEGÓLNYCH WOJEWÓDZTWACH.....	14
TABELA 5.....	15
WYDATKI NA ZALICZKĘ ALIMENTACYJNĄ ORAZ PRZECIĘTNA MIESIĘCZNA KWOTA ZALICZKI W POSZCZEGÓLNYCH WOJEWÓDZTWACH W 2007 R. I 2008 R.	15
TABELA 6.....	16
INFORMACJE O REALIZACJI WYROKU TRYBUNAŁU KONSTYTUCYJNEGO Z DNIA 23 CZERWCA 2008 R. W OKRESIE LIPIEC- GRUDZIEŃ 2008 R.	16