

ZARZĄDZENIE
REGIONALNEGO DYREKTORA
OCHRONY ŚRODOWISKA W GDAŃSKU
z dnia *28 grudnia* 2023 roku
w sprawie ustanowienia zadań ochronnych
dla rezerwatu przyrody „Gogolewko”

Na podstawie art. 22 ust. 2 pkt 2 ustawy z dnia 16 kwietnia 2004 roku o ochronie przyrody (Dz. U. z 2023 r. poz. 1336, 1688 i 1890) zarządza się, co następuje:

§ 1. Ustanawia się na 5 lat zadania ochronne dla rezerwatu przyrody „Gogolewko”, zwanego dalej „rezerwatem”.

§ 2. Identyfikację i ocenę istniejących i potencjalnych zagrożeń wewnętrznych i zewnętrznych oraz sposoby eliminacji lub ograniczania tych zagrożeń i ich skutków, określa załącznik nr 1 do zarządzenia.

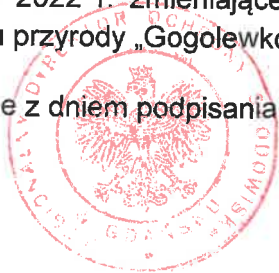
§ 3. 1. Opis sposobów ochrony czynnej ekosystemów z podaniem rodzaju, rozmiaru i lokalizacji poszczególnych zadań określa załącznik nr 2 do zarządzenia.

2. Lokalizację powierzchni przewidzianych do koszenia oraz usuwania odrośli i nalotów drzew i krzewów przedstawia załącznik nr 3 do zarządzenia.

§ 4. Obszar rezerwatu objęty jest ochroną czynną.

§ 5. Traci moc zarządzenie Regionalnego Dyrektora Ochrony Środowiska w Gdańsku z dnia 3 sierpnia 2022 r. w sprawie ustanowienia zadań ochronnych dla rezerwatu przyrody „Gogolewko” zmienione zarządzeniem Regionalnego Dyrektora Ochrony Środowiska w Gdańsku z dnia 27 września 2022 r. zmieniające zarządzenie w sprawie ustanowienia zadań ochronnych dla rezerwatu przyrody „Gogolewko”.

§ 6. Zarządzenie wchodzi w życie z dniem podpisania.



Regionalny Dyrektor
Ochrony Środowiska
w Gdańsku
Anna Tchórzewska

Identyfikacja i ocena istniejących i potencjalnych zagrożeń wewnętrznych i zewnętrznych oraz sposoby eliminacji lub ograniczania tych zagrożeń i ich skutków.

Lp.	Identyfikacja i ocena istniejących i potencjalnych zagrożeń wewnętrznych i zewnętrznych	Sposoby eliminacji lub ograniczania tych zagrożeń i ich skutków
Zagrożenia istniejące wewnętrzne		
1.	Ekspansja wysokich bylin, krzewów i drzew na powierzchnie torfowisk alkalicznych, łąk i szuwarów turzycowych zaburzających strukturę gatunkową tych fitocenoz.	Ekstensywne koszenie i wycinka odrośli i nalotów krzewów i drzew wraz z usuwaniem biomasy poza rezerwat.
2.	Długotrwałe i znaczne podtopienie płatów torfowisk alkalicznych i łąk na skutek piętrzenia wody przez bobry na Gogolewskiej Strudze i rowach przebiegających przez rezerwat – zagrożenie degeneracji fitocenoz chronionych w rezerwacie i utraty celu jego ochrony.	1) Monitoring obecnych i nowych tam bobrowych; 2) regulacja stosunków wodnych w zależności od sytuacji hydrologicznej: <ul style="list-style-type: none"> – utrzymanie istniejących przelewów (rur umieszczonych w tamach bobrowych), – montaż rur przelewowych w nowych tamach bobrowych lub rozbiórka tam, – pozostawienie tam bobrowych w miejscach, w których nie wpływają negatywnie na chronione fitocenozy.
3.	Rozprzestrzenianie się krowlika żółtego <i>Mimulus guttatus</i> – gatunku inwazyjnego, który stanowi zagrożenie dla rodzimych gatunków flory i zaburza strukturę fitocenoz źródliskowych, torfowiskowych, łąkowych i szuwarowych.	1) Ocena występowania krowlika żółtego na terenie rezerwatu; 2) usuwanie zidentyfikowanych okazów.
Zagrożenia istniejące zewnętrzne		
4.	Antropopresja m.in.: przejazdy quadami przez rezerwat, kłusownictwo, nielegalna wycinka drzew, stanowiąca zagrożenie dla cennych gatunków roślin i zwierząt oraz powodująca zniszczenia w obrębie fitocenoz.	Kontrola przestrzegania zakazów obowiązujących w rezerwacie przez uprawnione służby – Straż Leśną, Państwową Straż Łowiecką, Służbę Parku Krajobrazowego „Dolina Słupi”.
Zagrożenia potencjalne wewnętrzne		
5.	Nie stwierdzono.	Nie wskazuje się.
Zagrożenia potencjalne zewnętrzne		
6.	Nie stwierdzono.	Nie wskazuje się.

Opis sposobów ochrony czynnej ekosystemów z podaniem rodzaju, rozmiaru i lokalizacji poszczególnych zadań.

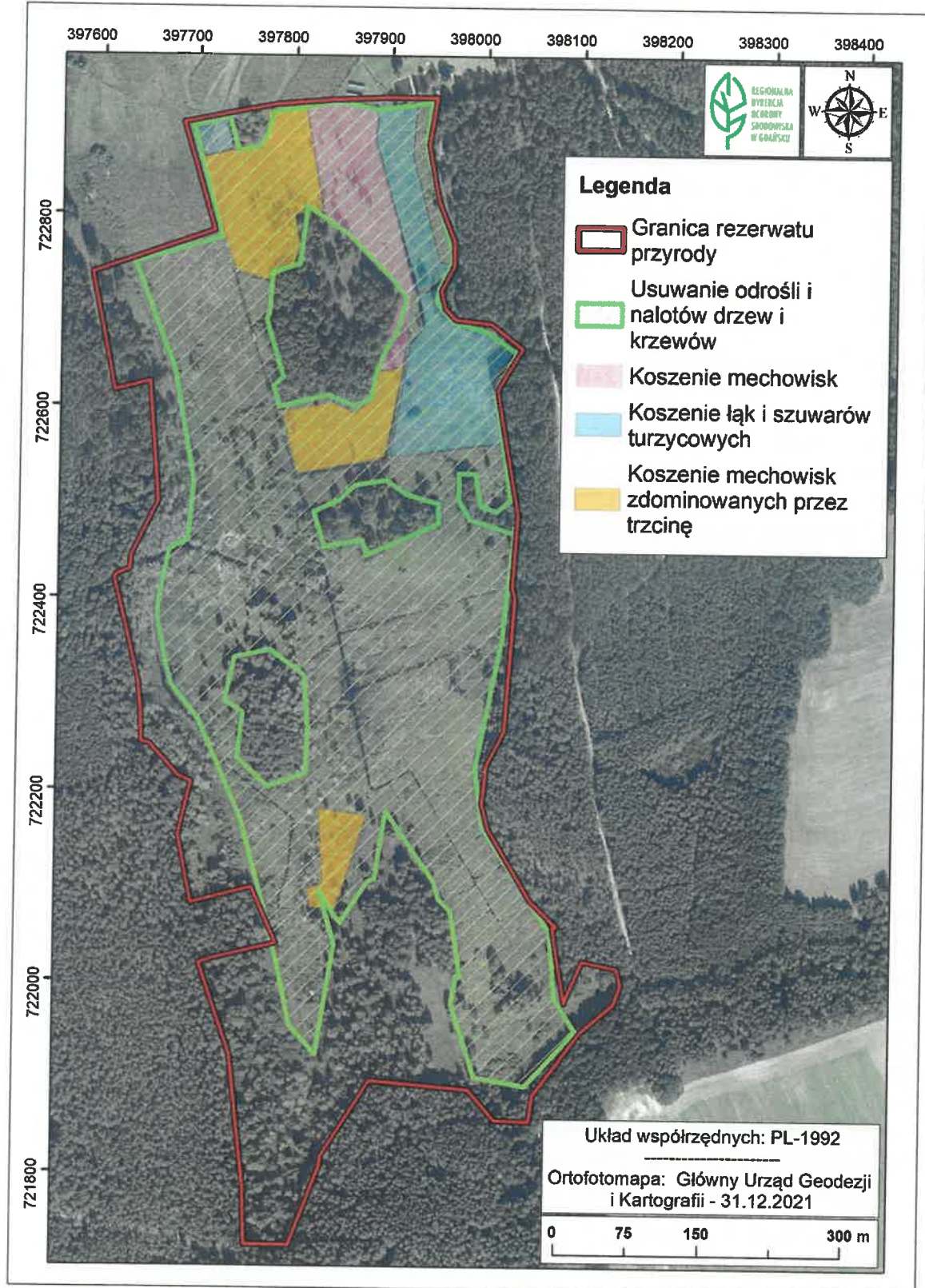
Lp.	Rodzaj zadań ochronnych	Rozmiar zadań ochronnych	Lokalizacja zadań ochronnych
1.	Ekstensywne koszenie powierzchni torfowisk alkalicznych, łąk i szuwarów turzycowych.	<p>1) Koszenie torfowisk alkalicznych (mechowisk) wolnych od ekspansywnych bylin:</p> <ul style="list-style-type: none"> a) powierzchnia – około 1,5 ha, b) kosić co dwa lata (można podzielić płąt na dwie części i kosić naprzemiennie, corocznie inną część), c) prace wykonywać w terminie od 15 lipca do 15 listopada (optymalnie od 15 sierpnia do 15 września), d) pozyskaną biomasę wynieść/ wywieźć poza rezerwat, e) do koszenia i wywozu biomasy można użyć lekkiego sprzętu nieniszczącego podłoża lub kosić ręcznie, kosą spalinową; <p>2) koszenie torfowisk alkalicznych (mechowisk) zdominowanych przez trzcinę:</p> <ul style="list-style-type: none"> a) powierzchnia – około 2,5 ha, b) optymalnie prace wykonywać dwa razy do roku: <ul style="list-style-type: none"> 1. koszenie - od 1 czerwca do 30 czerwca, 2. koszenie – od 15 lipca do 15 sierpnia, w przypadku braku możliwości – kosić raz do roku, w terminie od 15 lipca do 15 września, c) pozyskaną biomasę wynieść/ wywieźć poza rezerwat, d) do koszenia i wywozu biomasy można użyć lekkiego sprzętu nieniszczącego podłoża lub kosić ręcznie, kosą spalinową; 	Powierzchnie wskazane na mapie w załączniku nr 3 do zarządzenia.

		<p>3) koszenie łąk wilgotnych i szuwarów turzycowych:</p> <p>a) powierzchnia – około 2,5 ha,</p> <p>b) kosić co dwa lata lub podzielić powierzchnię na dwa płaty i kosić naprzemiennie, co roku inną część,</p> <p>c) prace wykonywać w terminie od 15 lipca do 15 listopada,</p> <p>d) pozyskaną biomasę wynieść/ wywieźć poza rezerwat,</p> <p>e) do koszenia i wywozu biomasy można użyć lekkiego sprzętu nieniszczącego podłoża lub kosić ręcznie, kosą spalinową.</p>	
2.	Usuwanie nalotów i odrośli krzewów i drzew (głównie wierzb).	<p>1) Powierzchnia ok. 24 ha;</p> <p>2) prace wykonać w terminie od 15 lipca do 15 sierpnia, na powierzchniach zalanych, do których nie ma dostępu, wycinkę można wykonać w okresie zimowym (przy zamrożonym gruncie),</p> <p>3) w razie potrzeby zabieg powtarzać każdego roku,</p> <p>4) wycinać ręcznie, kosą spalinową, niewielkie odrośla mogą być usunięte podczas działań wskazanych w ust. 1 – przy użyciu sprzętu do koszenia;</p> <p>5) pozyskaną biomasę wynieść/wywieźć poza rezerwat;</p> <p>6) do wywozu biomasy można użyć lekkiego sprzętu nie powodującego zniszczeń podłoża (poza miejscami silnie uwodnionymi).</p>	Powierzchnie wskazane na mapie w załączniku nr 3 do zarządzenia.
3.	Regulacja stosunków wodnych - w zależności od aktualnej sytuacji hydrologicznej spowodowanej przez działalność bobrów.	<p>1) Kontrola rezerwatu w celu lokalizacji już istniejących i przyszłych tam bobrowych – wg potrzeb;</p> <p>2) utrzymanie rur przelewowych z koszami osłaniającymi w tamach bobrowych, okresowe czyszczenie przelewów umożliwiające swobodny przepływ wody przez rury;</p> <p>3) montaż przelewów w tamach bobrowych:</p>	<p>1), 2), 3)</p> <p>Struga Gogolewska oraz rowy położone w granicach rezerwatu.</p>

		<ul style="list-style-type: none"> a) ilość rur w każdej tamie należy dostosować do wielkości tamy, tj. jej długości i wysokości piętrzenia, b) rury należy założyć w miejscach, w których nastąpiło lub może nastąpić piętrzenie i zalanie powierzchni torfowisk alkalicznych lub łąk, c) montaż rur należy przeprowadzić w okresie od 1 marca do 15 kwietnia lub od 1 sierpnia do 30 listopada, d) podczas zakładania rur należy, w miarę możliwości, unikać odsłaniania wejść do nor bobrów, e) należy kontrolować zamontowane urządzenia i utrzymywać je, w miarę możliwości, w stanie zapewniającym odpływ wody z zalanych powierzchni przez cały okres obowiązywania zadań; <p>4) rozbiórka tam bobrowych (obecnych i przyszłych), w których nie będą montowane rury przelewowe:</p> <ul style="list-style-type: none"> a) tamy należy rozbierać w całości lub częściowo (do poziomu zapewniającego odpływ wody z torfowisk alkalicznych i łąk), b) podczas rozbiórki tam należy, w miarę możliwości, unikać odsłaniania wejść do nor bobrów, c) prace należy wykonać w okresie od 1 marca do 15 kwietnia lub od 1 sierpnia do 30 listopada, d) kontrolować rozebrane tamy, usuwać nadbudowane elementy i nie dopuszczać do ponownego spiętrzenia wody. 	<p>4) Struga Gogolewska oraz rowy położone w granicach rezerwatu - w miejscach, w których podniesienie poziomu wody przez bobry negatywnie wpływa na chronione biocenozy.</p>
4.	Usuwanie kroplika żółtego.	<ul style="list-style-type: none"> 1) Ocena występowania kroplika żółtego na terenie rezerwatu, 2) wrywanie zidentyfikowanych okazów – przed dojrzaniem nasion (optymalnie na początku okresu kwitnienia), 3) prace powtarzać w ciągu jednego sezonu wegetacyjnego - wg stwierdzonych potrzeb, 4) pozyskaną biomasę wynieść/wywieźć poza rezerwat i zutylizować w sposób, który nie pozwoli na rozprzestrzenianie się tego gatunku na innym obszarze. 	<p>Cały rezerwat, przede wszystkim w wydzieleniu 434h Nadl. Łupawa, Leśnictwa Gogolewo.</p>

5.	Kontrola przestrzegania zakazów obowiązujących w rezerwacie przez uprawnione służby – Straż Leśną, Państwową Straż Łowiecką, Służbę Parku Krajobrazowego „Dolina Słupi”.	Wg potrzeb.	Cały rezerwat.
----	--	-------------	----------------

Lokalizacja powierzchni przewidzianych do koszenia oraz usuwania odrośli i nalotów drzew i krzewów



Uzasadnienie

Zadania ochronne dla rezerwatu przyrody zostały opracowane na podstawie art. 22 ust. 2 pkt 2 ustawy z dnia 16 kwietnia 2004 roku o ochronie przyrody (Dz. U. z 2023 r. poz. 1336, 1688 i 1890), zgodnie z art. 22 ust. 3 tej ustawy. Przez zadania ochronne rozumie się wyszczególnienie ustalonych działań ochronnych, które wynikają z potrzeby przeciwdziałania stwierdzonym zagrożeniom i utrzymania celu ochrony rezerwatu.

Rezerwat „Gogolewko” położony jest w województwie pomorskim, w powiecie słupskim, na terenie gminy Dębica Kaszubska, około 250 m na południe od wsi Gogolewko. Obejmuje grunty będące własnością Województwa Pomorskiego znajdujące się w zarządzie Pomorskiego Zespołu Parków Krajobrazowych (36,53 ha), Skarbu Państwa w zarządzie Państwowego Gospodarstwa Wodnego Wody Polskie (0,83 ha) oraz Skarbu Państwa w zarządzie Państwowego Gospodarstwa Leśnego Lasy Państwowe Nadleśnictwo Łupawa (0,20 ha). Rezerwat znajduje się w obrębie obszaru Natura 2000 Dolina Słupi PLH220052 oraz w otulinie Parku Krajobrazowego „Dolina Słupi”.

Dominującym typem roślinności na terenie rezerwatu są zbiorowiska łąkowe oraz torfowiskowe. Za najcenniejsze uznano mechowiska z liczną grupą rzadkich i zagrożonych gatunków mszaków i roślin naczyniowych, typowych dla torfowisk alkalicznych.

Obszar rezerwatu był niegdyś użytkowany rolniczo jako łąki kośne i pastwiska. W celu dostosowania terenu do użytkowania kośnego na początku XX w. obszar ten poprzecinano siecią rowów melioracyjnych. Działania te spowodowały częściowe odcięcie dopływu wód podziemnych napływających z wysoczyzn i obniżenie poziomu wody na torfowisku. W ramach projektu „Ochrona torfowisk alkalicznych (7230) w młodoglacjalnym krajobrazie Polski północnej” Klub Przyrodników w roku 2017 dokonał remontu zastawek zbudowanych przez Park Krajobrazowy „Dolina Słupi” oraz usunął naloty drzew i krzewów na powierzchni torfowisk. Była to kontynuacja działań wcześniej wykonanych przez PK „Dolina Słupi”. W celu utrzymania efektu zrealizowanych prac oraz przeciwdziałania sukcesji, usuwanie odrośli i nalotów krzewów i drzew oraz koszenie torfowisk zdominowanych przez trzcinę należy wykonywać corocznie, a koszenie mechowisk wolnych od ekspansywnych bylin – w sposób bardziej ekstensywny, co 2 lata. Terminy prac dostosowano do okresu, w którym są one najbardziej skuteczne, a jednocześnie zabezpieczają inne wartości przyrodnicze rezerwatu (np. cenne gatunki roślin, potencjalne lęgowe ptaki). Tylko takie długofalowe i powtarzalne zabiegi przyczynią się do pełnej i skutecznej ochrony ekosystemów w rezerwacie.

Na obszarze rezerwatu obserwuje się wzmożoną działalność bobrów, które wybudowały tamy na Strudze Gogolewskiej przepływającej przez rezerwat i okolicznych rowach. Spowodowało to spiętrzenie wód i zalanie torfowisk, dlatego też istotne jest przywracanie właściwego ich uwodnienia przed wykonaniem zabiegów koszenia. W ubiegłych latach na największych tamach zamontowano rury przelewowe, lecz nie spełniły one swojej roli, gdyż bobry nadbudowały tamy lub pobudowały nowe, co spowodowało jeszcze większe rozlewiska. Ograniczenie skutków działalności bobrów będzie wymagało elastycznego podejścia do tego problemu i wykorzystywania kilku metod: odnawiania przepływu wody przez rury przelewowe (zatkane przez bobry), budowę nowych przelewów, rozbiórkę tam lub ich części. Działania te powinny być realizowane w zależności od aktualnej sytuacji hydrologicznej i technicznych możliwości wykonywania prac na zalonym terenie.

W granicach rezerwatu zidentyfikowano stanowisko gatunku inwazyjnego – kroplika żółtego *Mimulus guttatus*. Występuje on przede wszystkim w obrębie źródeł zlokalizowanych w wydzieleniu 434h (Nadl. Łupawa, L. Gogolewo), ale rozprzestrzenia się też w pozostałej

części rezerwatu. Planuje się wyeliminowanie tego gatunku poprzez wielokrotne wrywanie i usuwanie z terenu rezerwatu.

Zagrożeniem dla rezerwatu jest również antropopresja – powtarzające się przejazdy quadami, nielegalna wycinka drzew i kłusownictwo. Dla ograniczenia tych zdarzeń konieczna jest kontrola przestrzegania zakazów obowiązujących w rezerwacie przez uprawnione służby – Straż Leśną, Państwową Straż Łowiecką, Służbę Parku Krajobrazowego „Dolina Słupi”.

W rezerwacie nie przewiduje się wykonania zadań ochronnych dotyczących ochrony czynnej gatunków roślin, grzybów lub zwierząt. W rezerwacie nie ma obszarów objętych ochroną ścisłą i krajobrazową.

Informacja o projekcie zadań ochronnych została zamieszczona w publicznie dostępnym wykazie danych, udostępnianym poprzez Ekoportal (www.wykaz.ekoportal.pl) - nr karty 673/2023 z dnia 25.10.2023 r.

Zadania ochronne przygotowano w porozumieniu z Parkiem Krajobrazowym „Dolina Słupi”.

Zaplanowane działania mogą być realizowane przez Pomorski Zespół Parków Krajobrazowych, RDOŚ w Gdańsku oraz Nadleśnictwo Łupawa. Realizacja zadań będzie uzależniona od możliwości uzyskania dofinansowania, np. z funduszy wspierających ochronę przyrody.

Do projektu zarządzenia wniosło uwagi Nadleśnictwo Łupawa (pismo ZG7212.2.3.2023.PS z dnia 16.11.2023 r.):

- 1) działania służące ochronie ekosystemów będą również służyły ochronie gatunków;
- 2) w załączniku nr 2 do projektowanego zarządzenia nie wskazano podmiotu odpowiedzialnego za wykonanie zadań ochronnych, w szczególności w zakresie pkt 4, tj. usuwania kroplika żółtego. Nadleśnictwo proponuje dodanie kolumny do załącznika nr 2 – podmiot odpowiedzialny za realizację zadań ochronnych;
- 3) nie podano potencjalnych źródeł finansowania dla planowanych zadań.

Ad. 1) Wprowadzanie planowane działania ukierunkowane są na ochronę ekosystemów, ale będą chroniły również gatunki, które są elementem tych ekosystemów. Jednak nie podejmuje się działań, które są bezpośrednio skierowane na ochronę konkretnych gatunków, zatem zapis w uzasadnieniu do zarządzenia: „w rezerwacie nie przewiduje się wykonania zadań ochronnych dotyczących ochrony czynnej gatunków roślin, grzybów lub zwierząt” jest prawidłowy.

Ad. 2) zakres zadań ochronnych określa art. 22 ust. 3 ustawy z dnia 16 kwietnia 2004 r. o ochronie przyrody (Dz. U. z 2023 r. poz. 1336 ze zm.), który w enumeratywnym wykazie nie uwzględnia wskazania podmiotu odpowiedzialnego za realizację zadań. Informację taką można zamieścić w uzasadnieniu.

Ad 3) Potencjalnym źródłem finansowania zadań są fundusze wspierające działania z zakresu ochrony przyrody.

Projekt zadań ochronnych został zaopiniowany przez Generalną Dyрекcję Ochrony Środowiska (mail z dnia 14 grudnia 2023 r.). GDOŚ zwróciła uwagę, że należy rozbudować ocenę zagrożeń wskazanych w załączniku nr 1 pkt 1 i 4. Uwaga ta została uwzględniona w zarządzeniu.