

Ekspertyza przyrodnicza dla obszaru Natura 2000 Dolina Bystrzycy Łomnickiej PLH020083

plany zadań ochronnych
Natura 2000
2017-2022



Badania terenowe i opracowanie: Jan Kucharzyk



REGIONALNA
DYREKCJA
OCHRONY
ŚRODOWISKA
WE WROCŁAWIU

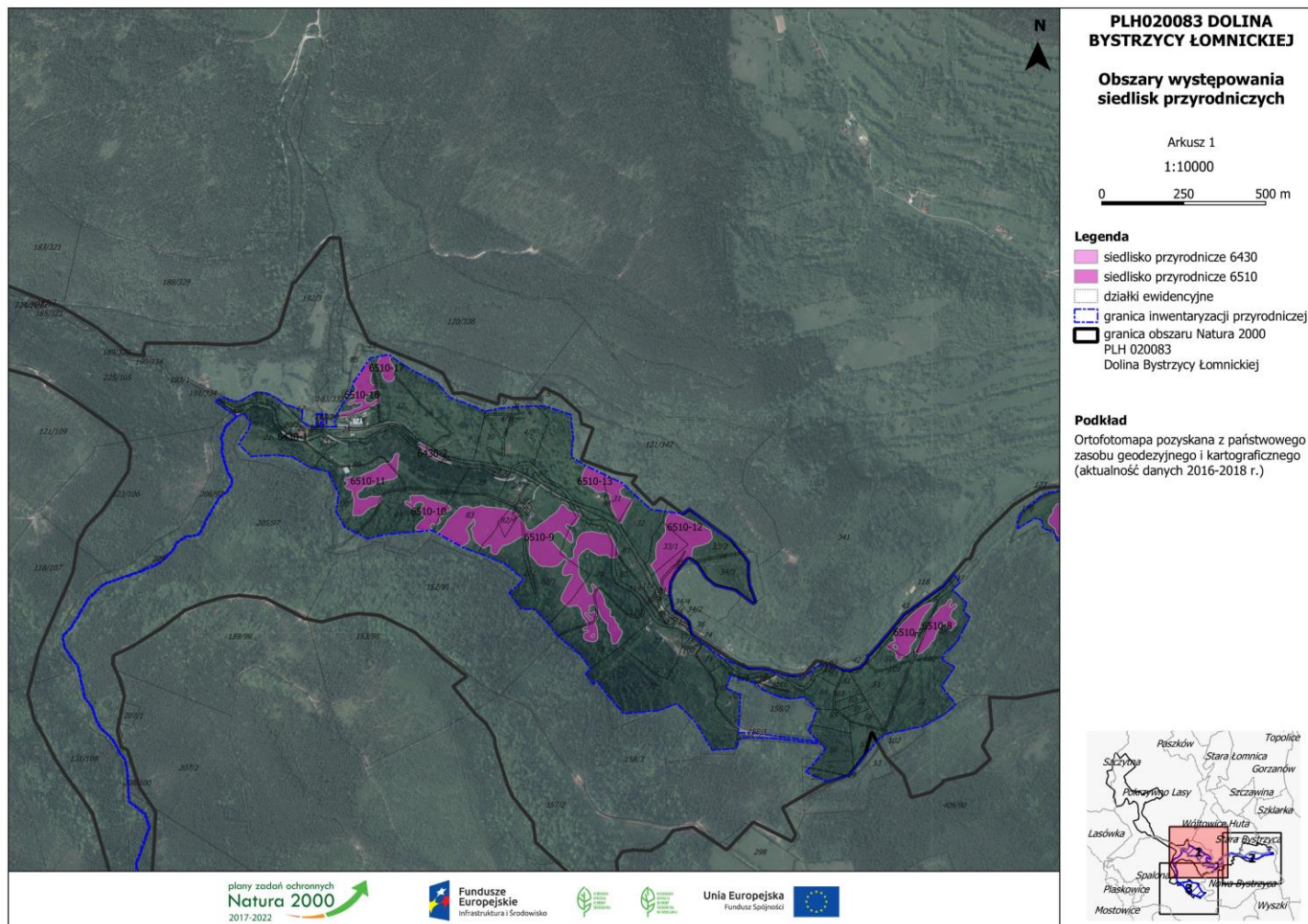
Spełniamy wymagania EMAS – zarządzamy urzędem efektywnie, oszczędnie i prośrodowiskowo



Unia Europejska
Fundusz Spójności



Siedliska przyrodnicze



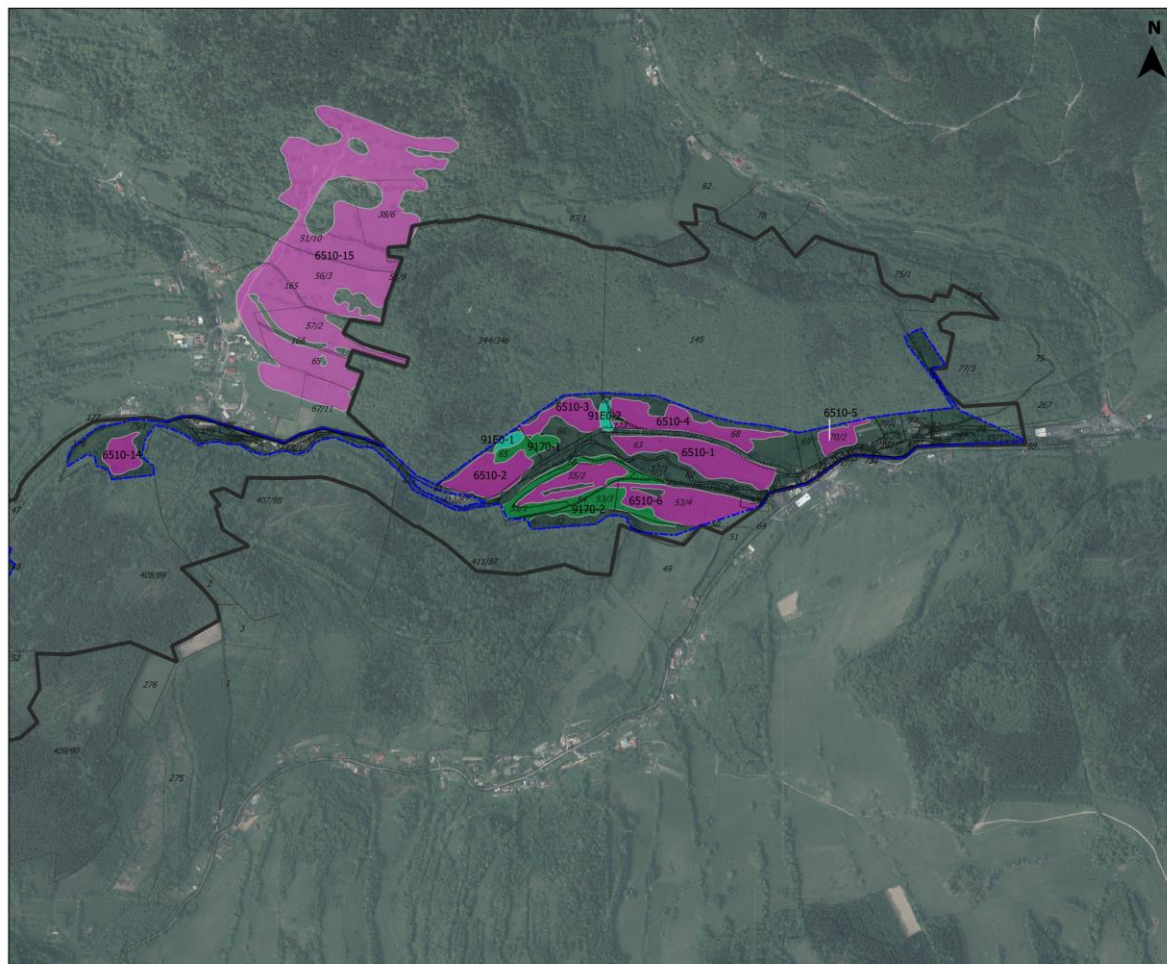
planów zadań ochronnych
Natura 2000
2017-2022



Spełniamy wymagania EMAS – zarządzamy urzędem efektywnie, oszczędnie i prośrodowiskowo



Siedliska przyrodnicze



PLH020083 DOLINA
BYSTRZYCY ŁOMNICKIEJ

Obszary występowania
siedlisk przyrodniczych

Arkusz 2

1:10000

0 250 500 m

Legenda

- siedlisko przyrodnicze 6510
- siedlisko przyrodnicze 9170
- siedlisko przyrodnicze 91E0*
- działki ewidencyjne
- granica inwentaryzacji przyrodniczej
- granica obszaru Natura 2000
PLH 020083
Dolina Bystrzycy Łomnickiej

Podkład

Ortofotomapa pozyskana z państwowego zasobu geodezyjnego i kartograficznego (aktualność danych 2016-2018 r.)



plany zadań ochronnych
Natura 2000
2017-2022

Fundusze Europejskie
Infrastruktura i Środowisko



Unia Europejska
Fundusz Spójności



REGIONALNA
DYREKCJA
OCHRONY
ŚRODOWISKA
WE WROCŁAWIU

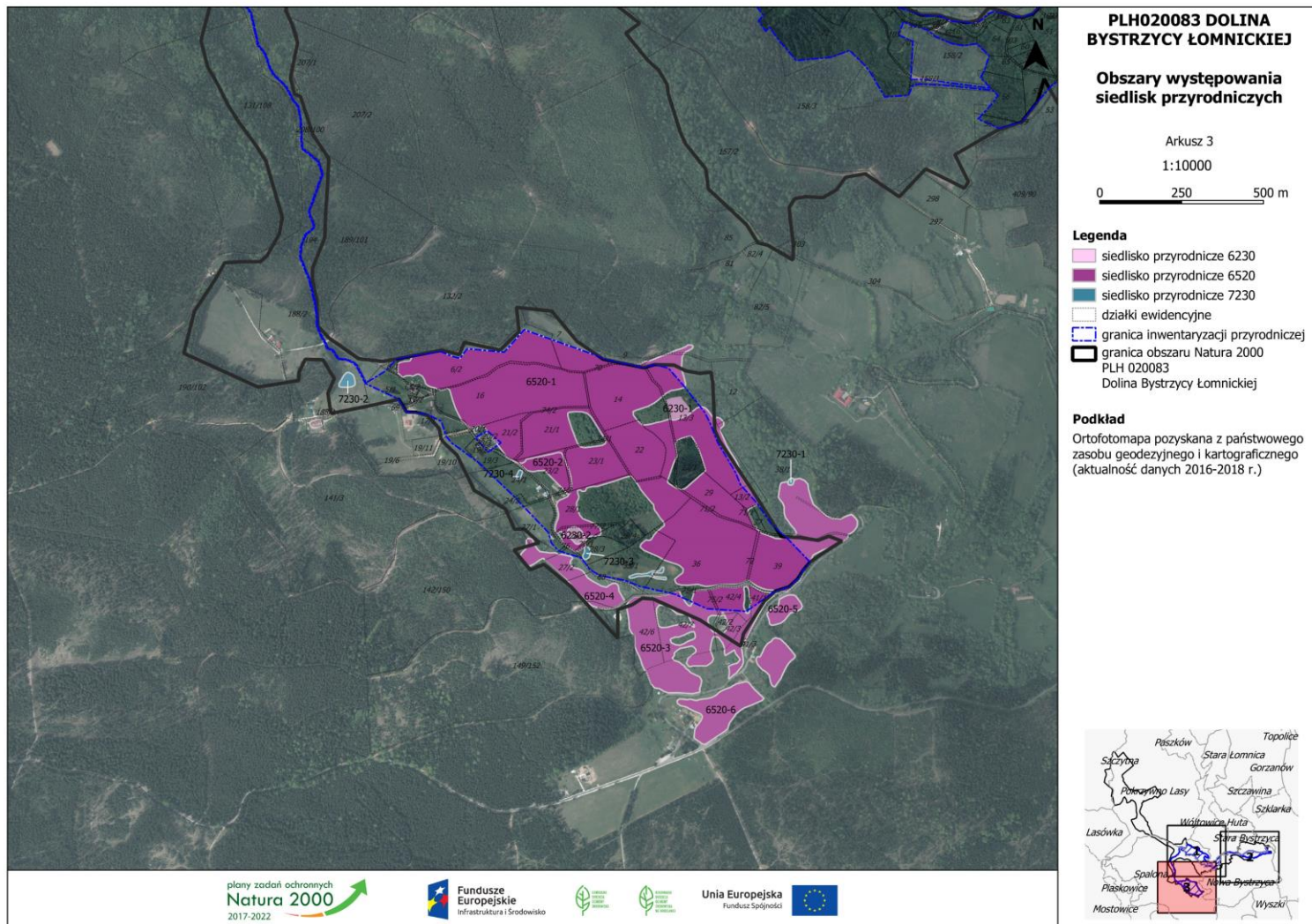
Spełniamy wymagania EMAS – zarządzamy urzędem efektywnie, oszczędnie i prośrodowiskowo



Zweryfikowany system
zarządzania
środowiskowego
nr 2.02.006-09

plany zadań ochronnych
Natura 2000
2017-2022

Siedliska przyrodnicze



planów zadań ochronnych
Natura 2000
2017-2022



Spełniamy wymagania EMAS – zarządzamy urzędem efektywnie, oszczędnie i prośrodowiskowo



6230 Górskie i niżowe murawy bliźniczkowe (*Nardion*)



plany zadań ochronnych
Natura 2000
2017-2022



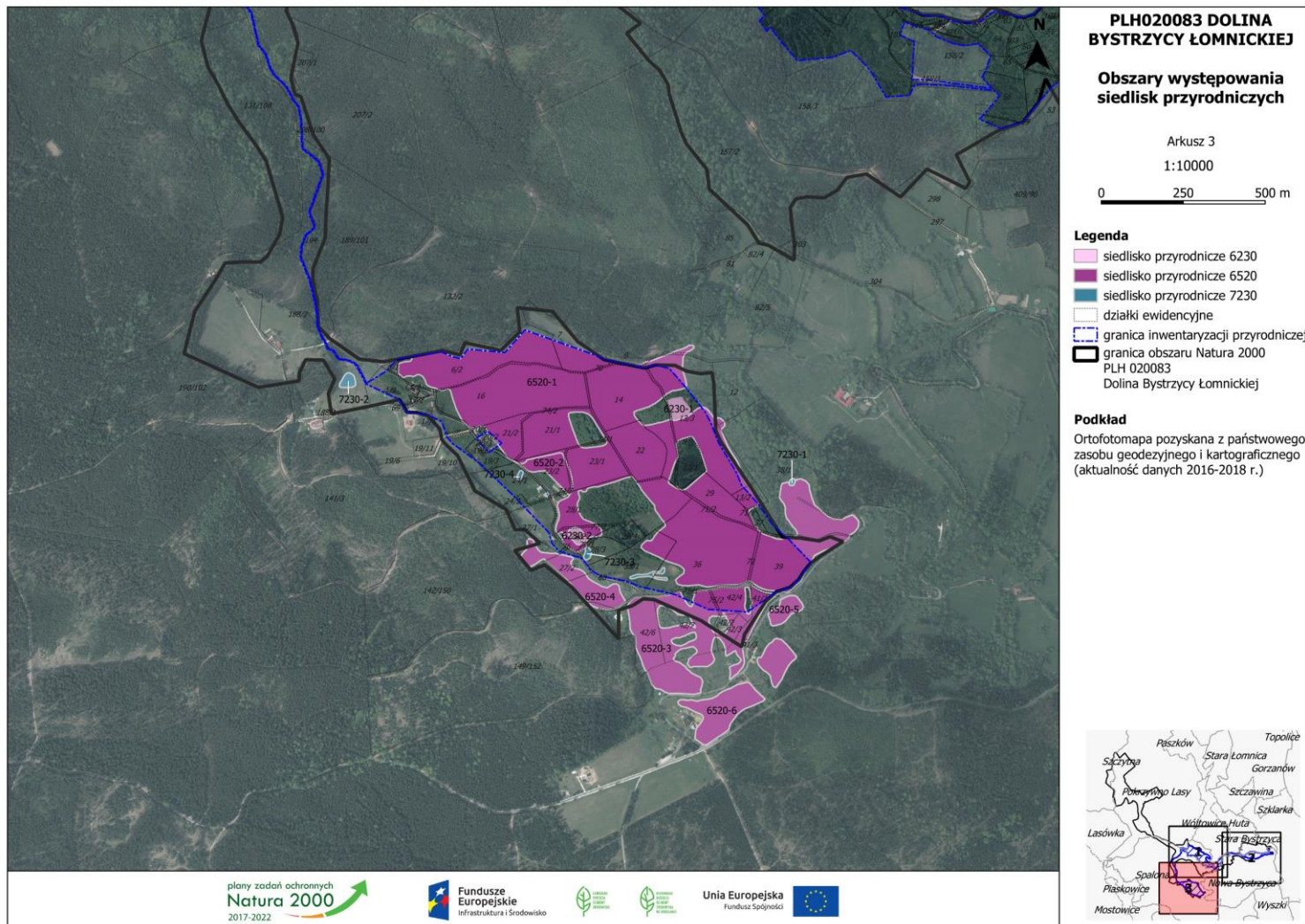
REGIONALNA
DYREKCJA
OCHRONY
ŚRODOWISKA
WE WROCŁAWIU

Spełniamy wymagania EMAS – zarządzamy urzędem efektywnie, oszczędnie i prośrodowiskowo



Zweryfikowany system
zarządzania
środowiskowego
nr 2.02.006-09

Lokalizacja siedliska 6230



planów zadań ochronnych
Natura 2000
2017-2022



Spełniamy wymagania EMAS – zarządzamy urzędem efektywnie, oszczędnie i prośrodowiskowo



6230 Górskie i niżowe murawy bliźniczkowe (*Nardion*)

plany zadań ochronnych
Natura 2000
2017-2022

- Dwa stanowiska zlokalizowane w rejonie miejscowości Spalona, w sąsiedztwie łąk konietlicowych
- Duże bogactwo gatunkowe
- Umiarkowanie liczna reprezentacja gatunków charakterystycznych
- Ograniczone pokrywanie przez bliźniczkę psią trawkę
- Brak właściwego użytkowania

Wyniki inwentaryzacji:

- 0,55 ha
- dwa stanowiska (dwa płaty)
 - reprezentatywność – C
- powierzchnia względna – C
 - stan zachowania – C
 - ocena ogólna – C
- średnia ocena stanu ochrony siedliska w obszarze: U1

6230 Górskie i niżowe murawy bliźniczkowe (*Nardion*)

plany zadań ochronnych
Natura 2000
2017-2022

- Specyficzna struktura i funkcje – stan niezadowalający

najczęściej obniżone wskaźniki:

- gatunki charakterystyczne
- gatunki dominujące

- Perspektywy ochrony – stan niezadowalający
- Ocena ogólna – stan niezadowalający



6230 Górskie i niżowe murawy bliźniczkowe (*Nardion*)

Zagrożenia aktualne:

- **A04.03** zarzucenie pasterstwa,
brak wypasu
- K02.02 nagromadzenie materii
organicznej

Potencjalne:

- **A08** nawożenie /nawozy sztuczne/
- D01.01 ścieżki, szlaki piesz, szlaki
rowerowe
- **K02.01** zmiana składu
gatunkowego (sukcesja)

6230 Górskie i niżowe murawy bliźniczkowe (*Nardion*)

Cele działań ochronnych:

- Utrzymanie obecnego stanu ochrony (ocena ogólna U1), niedopuszczenie do zaniku siedliska i poprawa oceny parametru „perspektywy ochrony” do poziomu właściwego (FV).



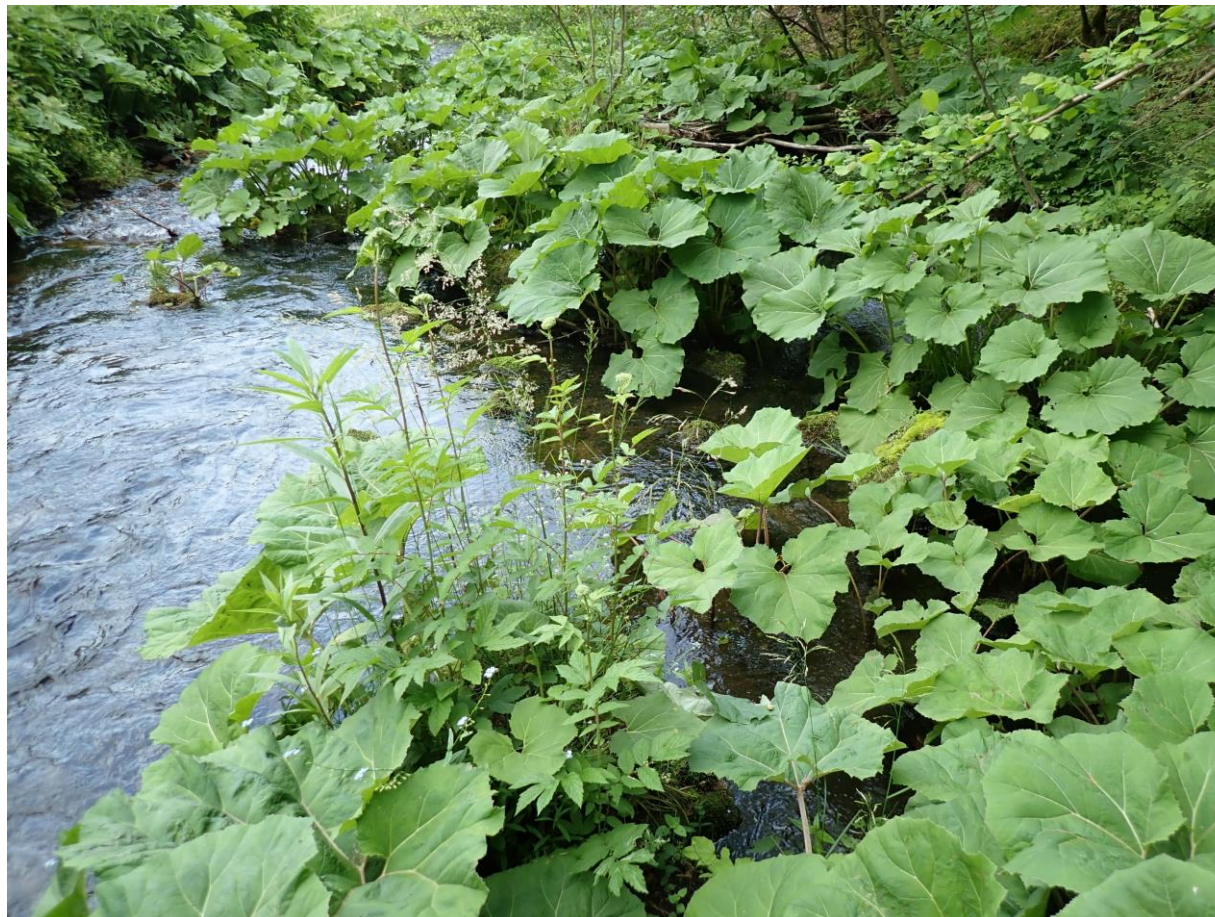
6230 Górskie i niżowe murawy bliźniczkowe (*Nardion*)

Działania ochronne:

- Zachowanie siedliska przyrodniczego poprzez ekstensywne użytkowanie kośne, pastwiskowe lub kośno-pastwiskowe (działanie obligatoryjne).
- Ekstensywne użytkowanie pastwiskowe (zgodnie z wymogami odpowiedniego pakietu rolnośrodowiskowego, w ramach obowiązującego PROW); użytkowanie pastwiskowe należy prowadzić każdego roku, w okresie od 1 maja do 15 października, przy obsadzie zwierząt od 0,3 do 1 DJP/ha, zabieg należy połączyć z corocznym dokaszaniem tzw. niedojadów w okresie od 1 sierpnia do 31 października wraz z usunięciem pozyskanej biomasy poza płat siedliska (działanie fakultatywne).

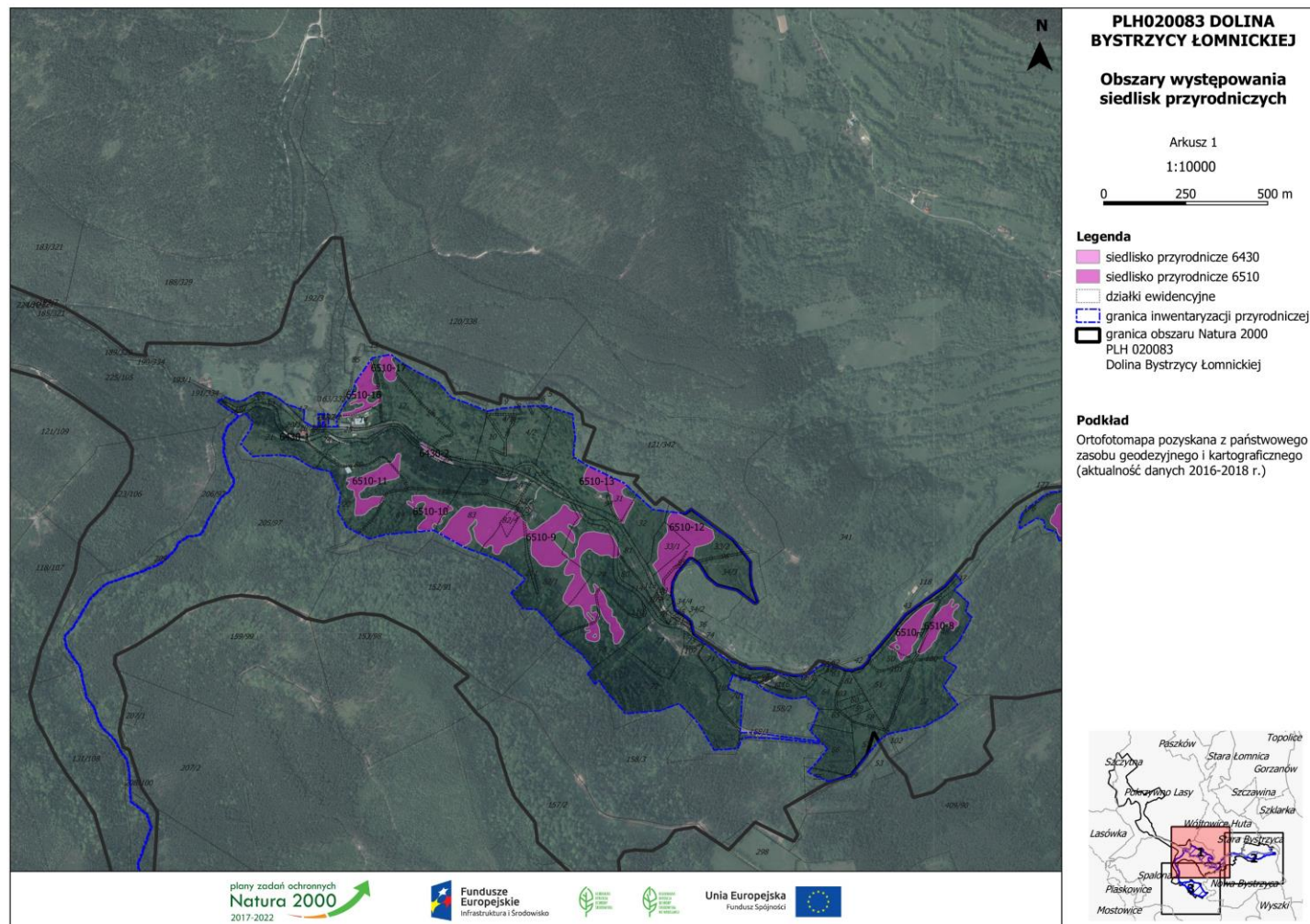
6430 Ziołorośla górskie (*Adenostylion alliariae*) i ziołorośla nadrzeczne (*Convolvuletalia sepium*)

plany zadań ochronnych
Natura 2000
2017-2022



Lokalizacja siedliska 6430

plany zadań ochronnych
Natura 2000
2017-2022



Spełniamy wymagania EMAS – zarządzamy urzędem efektywnie, oszczędnie i prośrodowiskowo



6430 Ziołorośla górskie (*Adenostylin alliariae*) i ziołorośla nadrzeczne (*Convolvuletalia sepium*)

- Dwa stanowiska zlokalizowane w rejonie miejscowości Młoty
- Stały kontakt z wodami Bystrzycy
- Występowanie licznych gatunków charakterystycznych oraz rzadkich i wymierających
- Najbardziej wartościowa postać siedliska 6430

Wyniki inwentaryzacji:

- 0,19 ha
- dwa stanowiska
- reprezentatywność – B
- powierzchnia względna – C
- stan zachowania – B
- ocena ogólna – B
- średnia ocena stanu ochrony siedliska w obszarze: FV

6430 Ziołorośla górskie (*Adenostylion alliariae*) i ziołorośla nadrzeczne (*Convolvuletalia sepium*)

plany zadań ochronnych
Natura 2000
2017-2022

- Specyficzna struktura i funkcje – stan właściwy
- Perspektywy ochrony – stan właściwy
- Ocena ogólna – stan właściwy



6430 Ziołorośla górskie (*Adenostylion alliariae*) i ziołorośla nadrzeczne (*Convolvuletalia sepium*)

Zagrożenia aktualne:

- **J02.05.05** niewielkie projekty hydroenergetyczne, jazy

Potencjalne:

- I01 obce gatunki inwazyjne
- I02 problematyczne gatunki rodzime
- **E01.03** zabudowa rozproszona

6430 Ziołorośla górskie (*Adenostylion alliariae*) i ziołorośla nadrzeczne (*Convolvuletalia sepium*)

Cele działań ochronnych:

- Utrzymanie obecnego stanu ochrony (ocena ogólna FV – stan właściwy).

6430 Ziołorośla górskie (*Adenostylion alliariae*) i ziołorośla nadrzeczne (*Convolvuletalia sepium*)

Działania ochronne:

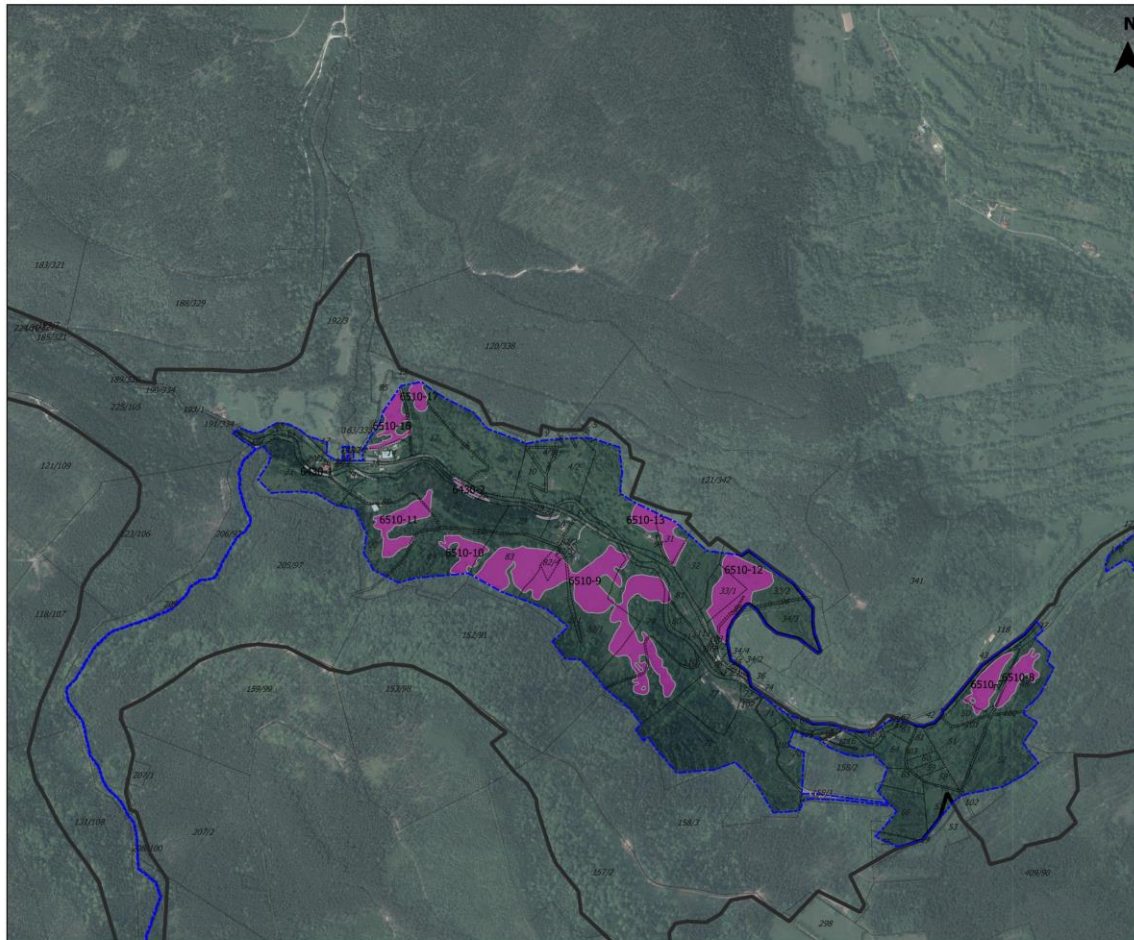
- Zamiana progów spiętrzających na bystrotoki;
należy zamienić istniejące dwa progi spiętrzające wodę rzeki Bystrzycy na bystrotoki;
nowa infrastruktura powinna zapewniać ciągłość ekologiczną cieku pomiędzy odcinkami położonymi powyżej i poniżej przedmiotowych instalacji; podczas budowy zaleca się wykonanie bystrotoku o nachyleniu nie większym niż 10 stopni, co umożliwi migrację w obie strony organizmom wodnym i związanym z wodami; przedmiotowe działanie pozwoli na przywrócenie naturalnego charakteru cieku, w tym potencjalnie na zwiększenie powierzchni zajętej przez siedlisko, zminimalizuje również zaburzenia w przepływie wody na wysokości stanowisk (związane z funkcjonującymi aktualnie progami piętrzącymi).

6510 Niżowe i górskie świeże łąki użytkowane ekstensywnie (*Arrhenatherion*)

plany zadań ochronnych
Natura 2000
2017-2022



Lokalizacja siedliska 6510



**PLH020083 DOLINA
BYSTRZYCY ŁOMNICKIEJ**

**Obszary występowania
siedlisk przyrodniczych**

Arkusz 1
1:10000

0 250 500 m

Legenda

- siedlisko przyrodnicze 6430
- siedlisko przyrodnicze 6510
- działki ewidencyjne
- granica inwentaryzacji przyrodniczej
- granica obszaru Natura 2000 PLH 020083 Dolina Bystrzycy Łomnickiej

Podkład
Ortofotomapa pozyskana z państwowego zasobu geodezyjnego i kartograficznego (aktualność danych 2016-2018 r.)



plany zadań ochronnych
Natura 2000
2017-2022

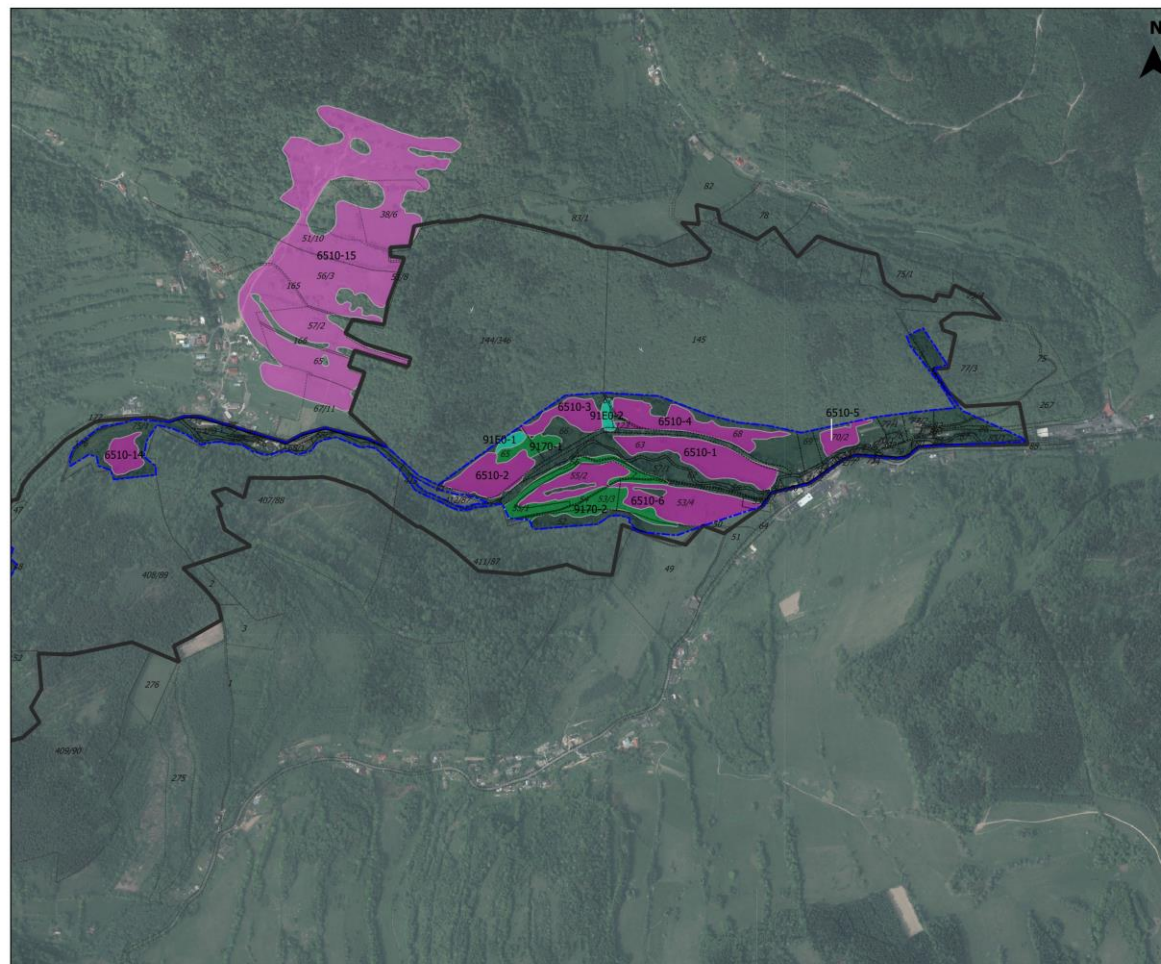
plany zadań ochronnych
Natura 2000
2017-2022

Fundusze Europejskie
Infrastruktura i Środowisko

Fundusze Europejskie
Środowisko

Unia Europejska
Fundusze Europejskie

Lokalizacja siedliska 6510



PLH020083 DOLINA
BYSTRZYCY ŁOMNICKIEJ

Obszary występowania
siedlisk przyrodniczych

Arkusz 2

1:10000

0 250 500 m

Legenda

- siedlisko przyrodnicze 6510
- siedlisko przyrodnicze 9170
- siedlisko przyrodnicze 91E0*
- działki ewidencyjne
- granica inwentaryzacji przyrodniczej
- granica obszaru Natura 2000
PLH 020083
Dolina Bystrzycy Łomnickiej

Podkład

Ortofotomapa pozyskana z państwowego zasobu geodezyjnego i kartograficznego (aktualność danych 2016-2018 r.)



plany zadań ochronnych
Natura 2000
2017-2022

Fundusze Europejskie
Infrastruktura i Środowisko



Unia Europejska
Fundusz Spójności



REGIONALNA
DYREKCJA
OCHRONY
ŚRODOWISKA
WE WROCŁAWIU

Spełniamy wymagania EMAS – zarządzamy urzędem efektywnie, oszczędnie i prośrodowiskowo



plany zadań ochronnych
Natura 2000
2017-2022

6510 Niżowe i górskie świeże łąki użytkowane ekstensywnie (*Arrhenatherion*)

plany zadań ochronnych
Natura 2000
2017-2022



Wyniki inwentaryzacji:

- Niższe położenia (< 600 m n.p.m.)
 - Znaczne bogactwo gatunkowe
 - Występowanie wielu gatunków rzadkich i chronionych
 - Lokalne nawiązania do łąk konietlicowych i/lub zbiorowisk murawowych
 - Brak użytkowania części płatów
- 50,13 ha
 - W tym 22,41 ha poza dzisiejszymi granicami obszaru
 - 16 stanowisk
 - reprezentatywność – C
 - powierzchnia względna – C
 - stan zachowania – C
 - ocena ogólna – C
 - średnia ocena stanu ochrony siedliska w obszarze: U1

6510 Niżowe i górskie świeże łąki użytkowane ekstensywnie (*Arrhenatherion*)

- Specyficzna struktura i funkcje – stan niezadowalający
- najczęściej obniżone wskaźniki:
 - struktura przestrzenna płatów siedliska
 - ekspansja krzewów i podrostu drzew
 - wojłok (martwa materia organiczna)
- Perspektywy ochrony – stan niezadowalający
- Ocena ogólna – stan niezadowalający



6510 Niżowe i górskie świeże łąki użytkowane ekstensywnie (*Arrhenatherion*)

Zagrożenia aktualne:

- **A03.03 zaniechanie / brak koszenia (14 stanowisk)**
- A04.03 zarzucenie pasterstwa, brak wypasu
- I01 obce gatunki inwazyjne
- I02 problematyczne gatunki rodzime
- **K02.01 zmiana składu gatunkowego (sukcesja)**
- **K02.02 nagromadzenie materii organicznej**

Potencjalne:

- A02.01 intensyfikacja rolnictwa
- A03.01 intensywne koszenie lub intensyfikacja
- **A03.03 zaniechanie / brak koszenia**
- A08 nawożenie / nawozy sztuczne/
- **G05.07 niewłaściwie realizowane działania ochronne lub ich brak**
- I02 problematyczne gatunki rodzime
- **K02.01 zmiana składu gatunkowego (sukcesja)**

6510 Niżowe i górskie świeże łąki użytkowane ekstensywnie (*Arrhenatherion*)

Cele działań ochronnych:

- Poprawa stanu ochrony poprzez poprawę oceny wskaźnika „ekspansja krzewów i podrostu drzew” do poziomu właściwego (FV).
- Poprawa stanu ochrony poprzez poprawę oceny wskaźnika „ekspansja krzewów i podrostu drzew” do poziomu właściwego (FV) oraz poprzez poprawę oceny parametru „perspektywy ochrony” do poziomu właściwego (FV).
- Utrzymanie obecnego stanu ochrony, w tym oceny parametru „specyficzna struktura i funkcje” na poziomie niezadawalającym (U1) oraz poprawa oceny parametru „perspektywy ochrony” do poziomu właściwego (FV).
- Poprawa stanu ochrony siedliska do poziomu właściwego (FV) poprzez poprawę oceny parametru „perspektywy ochrony” do poziomu właściwego (FV).
- Poprawa stanu ochrony siedliska do poziomu niezadawalającego (U1) poprzez poprawę oceny wskaźnika „ekspansja krzewów i podrostu drzew” do poziomu właściwego (FV) i poprzez poprawę oceny parametru „specyficzna struktura i funkcje” do poziomu niezadawalającego (U1).

6510 Niżowe i górskie świeże łąki użytkowane ekstensywnie (*Arrhenatherion*)

Działania ochronne:

- Zachowanie siedliska przyrodniczego poprzez ekstensywne użytkowanie kośne, pastwiskowe lub kośno-pastwiskowe (działanie obligatoryjne).
- Ekstensywne użytkowanie kośne; zabieg koszenia łąk świeżych należy przeprowadzić jednorazowo w ciągu roku, w okresie od 15 lipca do 30 sierpnia, każdego roku w trakcie obowiązywania PZO; koszenie należy przeprowadzić przy pomocy ciągnika wyposażonego w kosiarkę talerzową lub ręcznie (przy użyciu kos ręcznych lub spalinowych); pokos należy wykonywać na wysokości ok. 5-10 cm ponad gruntem, na całej powierzchni przedmiotowego siedliska; obligatoryjnym elementem prowadzonych prac musi być usunięcie całej pozyskanej biomasy poza płat siedliska – należy tego dokonać po uprzednim wysuszeniu siana, ale nie później niż 60 dni od dnia dokonania pokosu (działanie fakultatywne).

6510 Niżowe i górskie świeże łąki użytkowane ekstensywnie (*Arrhenatherion*)

Działania ochronne:

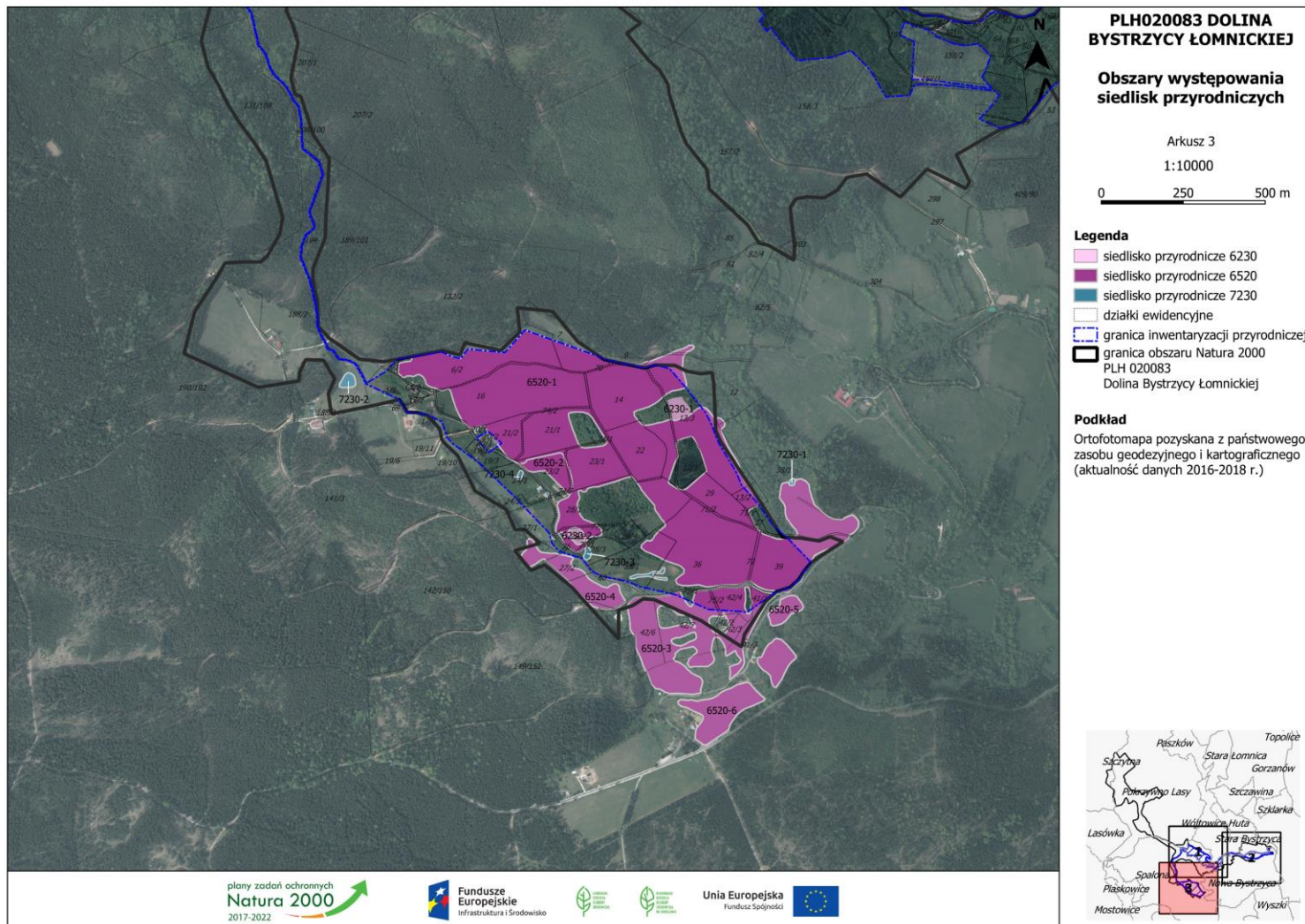
- Ekstensywne użytkowanie pastwiskowe; użytkowanie pastwiskowe należy prowadzić każdego roku, w okresie od 1 maja do 15 października, przy obsadzie zwierząt od 0,5 do 1 DJP/ha, zabieg należy połączyć z corocznym dokaszaniem tzw. niedojadów w okresie od 15 lipca do 31 października wraz z usunięciem pozyskanej biomasy poza płat siedliska (działanie fakultatywne).
- Ekstensywne użytkowanie kośno-pastwiskowe; użytkowanie pastwiskowe należy prowadzić każdego roku, po pokosie, w okresie od 15 lipca do 15 października, przy obsadzie zwierząt do 1 DJP/ha, zabieg koszenia łąk świeżych należy przeprowadzić w okresie od 15 czerwca do 30 września, przed użytkowaniem pastwiskowym, każdego roku w trakcie obowiązywania PZO; koszenie należy wykonywać przy pomocy ciągnika wyposażonego w kosiarkę talerzową lub ręcznie (przy użyciu kos ręcznych lub spalinowych); pokos należy wykonywać na wysokości ok. 5-10 cm ponad gruntem, na całej powierzchni przedmiotowego siedliska; obligatoryjnym elementem prowadzonych prac musi być usunięcie całej pozyskanej biomasy poza płat siedliska – należy tego dokonać po uprzednim wysuszeniu siana, ale nie później niż 60 dni od dnia do-konania pokosu (działanie fakultatywne).

6520 Górskie łąki konietlicowe i mietlicowe użytkowane ekstensywnie (*Polygono-Trisetion*)

plany zadań ochronnych
Natura 2000
2017-2022



Lokalizacja siedliska 6520



planów zadań ochronnych
Natura 2000
2017-2022

6520 Górskie łąki konietlicowe i mietlicowe użytkowane ekstensywnie (*Polygono-Trisetion*)

plany zadań ochronnych
Natura 2000
2017-2022



- Wyższe położenia (> 600 m n.p.m.)
- Umiarkowane bogactwo gatunkowe (specyfika lokalna)
- Występowanie wielu gatunków rzadkich i chronionych
- Lokalizacja w rejonie miejscowości Spalona
- Znaczna część siedliska poza dzisiejszymi granicami ostoi
- Przeważająca część płątów użytkowana właściwie

Wyniki inwentaryzacji:

- 55,42 ha
- W tym 16,23 ha poza dzisiejszymi granicami obszaru
 - 6 stanowisk
 - reprezentatywność – B
- powierzchnia względna – C
 - stan zachowania – B
 - ocena ogólna – B
- średnia ocena stanu ochrony siedliska w obszarze: U1



REGIONALNA
DYREKCJA
OCHRONY
ŚRODOWISKA
WE WROCŁAWIU

Spełniamy wymagania EMAS – zarządzamy urzędem efektywnie, oszczędnie i prośrodowiskowo



6520 Górskie łąki konietlicowe i mietlicowe użytkowane ekstensywnie (*Polygono-Trisetion*)

- Specyficzna struktura i funkcje – stan niezadowalający
- najczęściej obniżone wskaźniki:
 - obce gatunki inwazyjne
 - gatunki ekspansywne roślin zielnych
 - gatunki dominujące
- Perspektywy ochrony – stan właściwy
- Ocena ogólna – stan niezadowalający



6520 Górskie łąki konietlicowe i mietlicowe użytkowane ekstensywnie (*Polygono-Trisetion*)

Zagrożenia aktualne:

- A03.03 zaniechanie / brak koszenia
- **I01 obce gatunki inwazyjne**
- **I02 problematyczne gatunki rodzime**
- **K02.01 zmiana składu gatunkowego (sukcesja)**

Potencjalne:

- A02.01 intensyfikacja rolnictwa
- A03.01 intensywne koszenie lub intensyfikacja
- **A03.03 zaniechanie / brak koszenia**
- A04.01 wypas intensywny
- **A04.03 zarzucenie pasterstwa / brak wypasu**
- A08 nawożenie / nawozy sztuczne/
- **I01 obce gatunki inwazyjne**
- **I02 problematyczne gatunki rodzime**
- **K02.01 zmiana składu gatunkowego (sukcesja)**

6520 Górskie łąki konietlicowe i mietlicowe użytkowane ekstensywnie (*Polygono-Trisetion*)

Cele działań ochronnych:

- Utrzymanie obecnego stanu ochrony (ocena ogólna FV), w tym utrzymanie powierzchni zajętej przez siedlisko.
- Utrzymanie obecnego stanu ochrony (ocena ogólna U1), w tym utrzymanie powierzchni zajętej przez siedlisko oraz poprawa oceny wskaźnika „ekspansja krzewów i podrostu drzew” do poziomu właściwego na stanowiskach 6520-2 i 6520-5.

6520 Górskie łąki konietlicowe i mietlicowe użytkowane ekstensywnie (*Polygono-Trisetion*)

Działania ochronne:

- Zachowanie siedliska przyrodniczego poprzez ekstensywne użytkowanie kośne, pastwiskowe lub kośno-pastwiskowe (działanie obligatoryjne).
- Ekstensywne użytkowanie kośne; zabieg koszenia łąk świeżych należy przeprowadzić jednorazowo w ciągu roku, w okresie od 15 lipca do 30 sierpnia, każdego roku w trakcie obowiązywania PZO; koszenie należy przeprowadzić przy pomocy ciągnika wyposażonego w kosiarkę talerzową lub ręcznie (przy użyciu kos ręcznych lub spalinowych); pokos należy wykonywać na wysokości ok. 5-10 cm ponad gruntem, na całej powierzchni przedmiotowego siedliska; obligatoryjnym elementem prowadzonych prac musi być usunięcie całej pozyskanej biomasy poza płat siedliska – należy tego dokonać po uprzednim wysuszeniu siana, ale nie później niż 60 dni od dnia dokonania pokosu (działanie fakultatywne).

6520 Górskie łąki konietlicowe i mietlicowe użytkowane ekstensywnie (*Polygono-Trisetion*)

Działania ochronne:

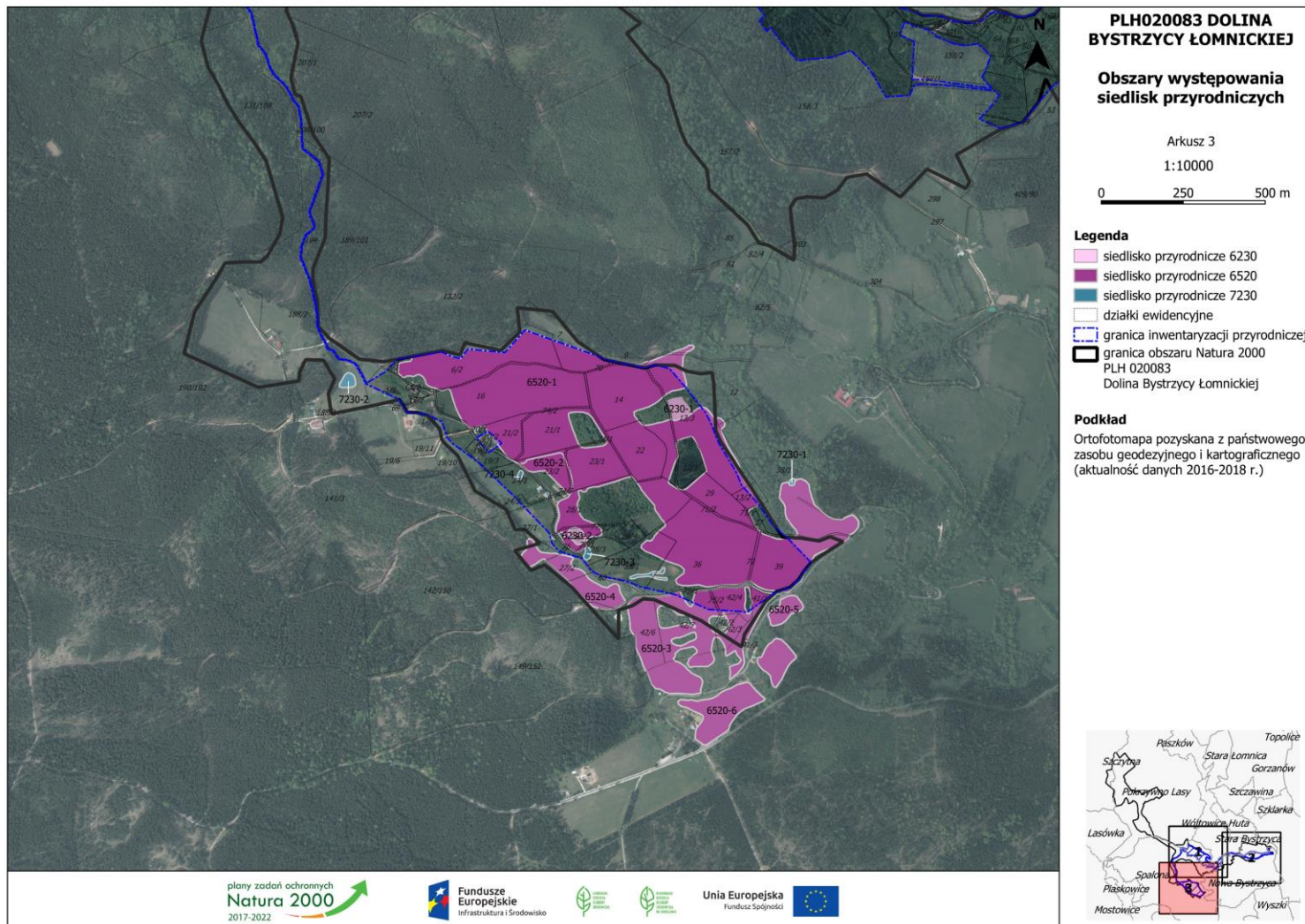
- Ekstensywne użytkowanie pastwiskowe; użytkowanie pastwiskowe należy prowadzić każdego roku, w okresie od 1 maja do 15 października, przy obsadzie zwierząt od 0,5 do 1 DJP/ha, zabieg należy połączyć z corocznym dokaszaniem tzw. niedojadów w okresie od 15 lipca do 31 października wraz z usunięciem pozyskanej biomasy (działanie fakultatywne).
- Ekstensywne użytkowanie kośno-pastwiskowe; użytkowanie pastwiskowe należy prowadzić każdego roku, po pokosie, w okresie od 15 lipca do 15 października, przy obsadzie zwierząt do 1 DJP/ha, zabieg koszenia łąk świeżych należy przeprowadzić w okresie od 15 czerwca do 30 września, przed użytkowaniem pastwiskowym, każdego roku w trakcie obowiązywania PZO; koszenie należy wykonywać przy pomocy ciągnika wyposażonego w kosiarkę talerzową lub ręcznie (przy użyciu kos ręcznych lub spa-linowych); pokos należy wykonywać na wysokości ok. 5-10 cm po-nad gruntem, na całej powierzchni przedmiotowego siedliska; obligatoryjnym elementem prowadzonych prac musi być usunięcie całej pozyskanej biomasy poza płat siedliska – należy tego dokonać po uprzednim wysuszeniu siana, ale nie później niż 60 dni od dnia do-konania pokosu.

7230 Górskie i nizinne torfowiska zasadowe o charakterze młak, turzycowisk i mechowisk

plany zadań ochronnych
Natura 2000
2017-2022



Lokalizacja siedliska 7230



planów zadań ochronnych
Natura 2000
2017-2022



Spełniamy wymagania EMAS – zarządzamy urzędem efektywnie, oszczędnie i prośrodowiskowo



7230 Górskie i nizinne torfowiska zasadowe o charakterze młak, turzycowisk i mechowisk

plany zadań ochronnych
Natura 2000
2017-2022



- „Nowy” przedmiot ochrony
- Niewielkie płaty w rejonie miejscowości Spalona
- Liczne gatunki rzadkie, chronione i wymierające
- Stosunkowo nietypowo wykształcone formy (związane z chemizmem podłoża)

Wyniki inwentaryzacji:

- 0,41 ha
- W tym 0,19 ha poza dzisiejszymi granicami obszaru
 - 4 stanowiska
 - reprezentatywność – C
 - powierzchnia względna – C
 - stan zachowania – C
 - ocena ogólna – C
- średnia ocena stanu ochrony siedliska w obszarze: U2

7230 Górskie i nizinne torfowiska zasadowe o charakterze młak, turzycowisk i mechowisk

- Specyficzna struktura i funkcje – stan zły

najczęściej obniżone wskaźniki:

- gatunki charakterystyczne
 - gatunki dominujące
 - zakres pH
 - pokrycie i struktura gatunkowa mchów
- Perspektywy ochrony – stan niezadowalający
 - Ocena ogólna – stan zły



7230 Górskie i nizinne torfowiska zasadowe o charakterze młak, turzycowisk i mechowisk

Zagrożenia aktualne:

- A03.03 zaniechanie / brak koszenia
- **I02 problematyczne gatunki rodzime**
- **J02.01.02 Osuszanie terenów morskich, ujściowych i bagiennych**
- **K02.01 zmiana składu gatunkowego (sukcesja)**

Potencjalne:

- **A03.03 zaniechanie / brak koszenia**
- A08 nawożenie / nawozy sztuczne/
- **J02.01.02 Osuszanie terenów morskich, ujściowych i bagiennych**
- **K02.01 zmiana składu gatunkowego (sukcesja)**

7230 Górskie i nizinne torfowiska zasadowe o charakterze młak, turzycowisk i mechowisk

Cele działań ochronnych:

- Utrzymanie obecnego stanu ochrony (ocena ogólna U1), w tym utrzymanie powierzchni zajętej przez siedlisko.
- Utrzymanie obecnego stanu ochrony (ocena ogólna U2), w tym utrzymanie powierzchni zajętej przez siedlisko.
- Poprawa obecnego stanu ochrony do poziomu niezadowalającego (U1), w tym utrzymanie powierzchni zajętej przez siedlisko oraz poprawa oceny wskaźnika „gatunki ekspansywne roślin zielnych” do poziomu niezadowalającego (U1) i parametru „specyficzna struktura i funkcje” do poziomu niezadowalającego (U1).

7230 Górskie i nizinne torfowiska zasadowe o charakterze młak, turzycowisk i mechowisk

Działania ochronne:

- Ekstensywne użytkowanie kośne; koszenie ręczne wraz z usunięciem skoszonej biomasy w przeciągu dwóch tygodni od skoszenia. Wysokość koszenia 5-15 cm. Koszenie należy wykonywać ręcznie (przy pomocy kos mechanicznych lub spalinowych), w sposób nie uszkadzający warstwy mszystej ani gleby. Zabieg wykonać na połowie powierzchni [każdego płatu siedliska] w jednym roku i na pozostałej części w następnym roku. Termin realizacji: nie rzadziej niż co 5 lat; najlepiej na początku września (działanie obligatoryjne).
- Spowolnienie odpływu wód rowami odwadniającymi; spowolnienie odpływu wód rowami melioracyjnymi poprzez budowę kamiennych/żwirowych progów piętrzących (zastawek) w ich korytach; działanie należy przeprowadzić na wszystkich rowach odwadniających położonych powyżej płatu (na południe od niego), a poniżej zabudowań miejscowości Spalona (zgodnie z załączoną mapą); progi powinny sięgać do wysokości otaczającego rowy terenu, mieć szerokość zbieżną z szerokością cieku oraz długość około 50 cm; instalacje należy wykonać z naturalnego substratu kamiennego występującego w otoczeniu; należy wykonać piętrzenia co około 20-30 m na każdym z istniejących rowów odwadniających (działanie fakultatywne).

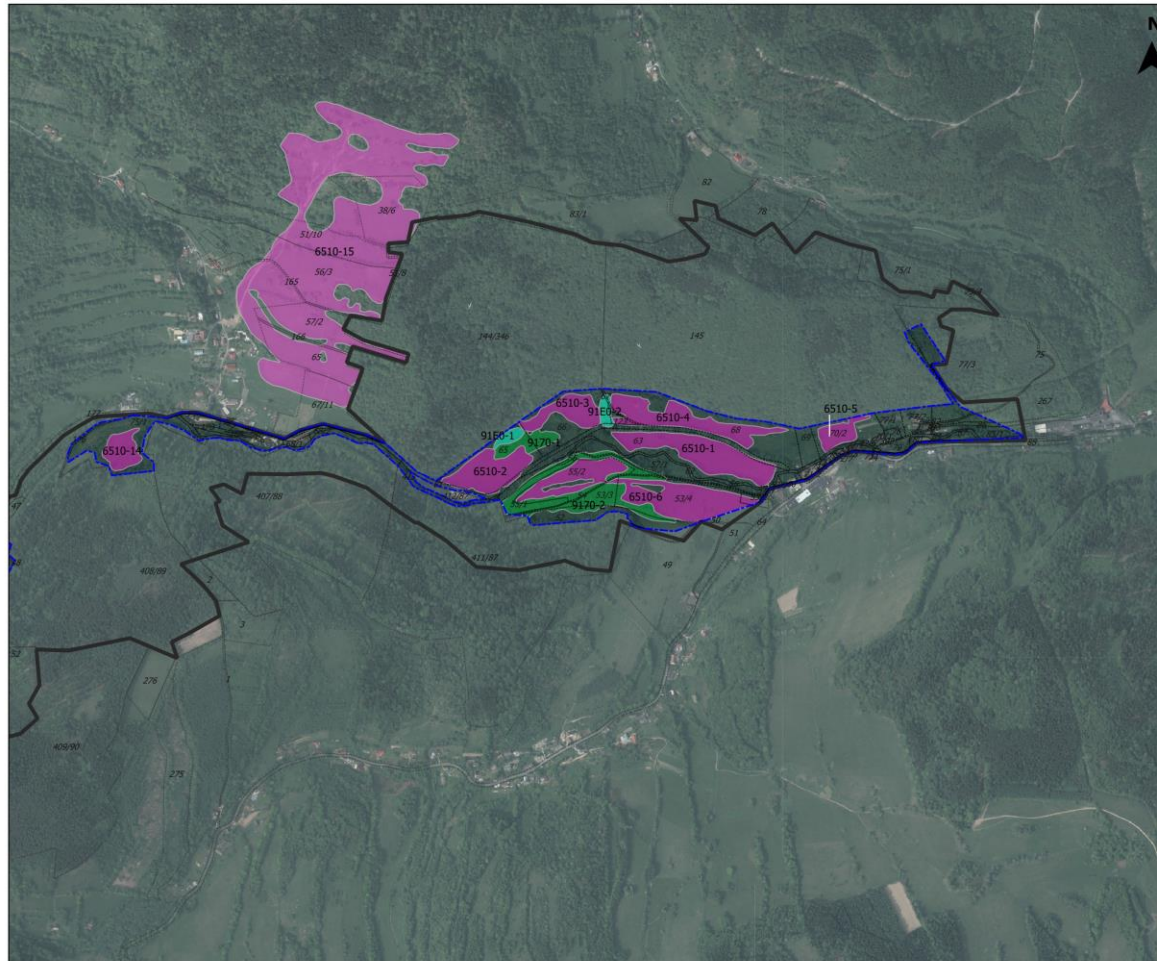
9170 Grąd środkowoeuropejski i subkontynentalny (*Tilio-Carpinetum* i *Galio-Carpinetum*)

plany zadań ochronnych
Natura 2000
2017-2022



Lokalizacja siedliska 9170

plany zadań ochronnych
Natura 2000
2017-2022



**PLH020083 DOLINA
BYSTRZYCY ŁOMNICKIEJ**

**Obszary występowania
siedlisk przyrodniczych**

Arkusz 2
1:10000
0 250 500 m

- Legenda**
- siedlisko przyrodnicze 6510
 - siedlisko przyrodnicze 9170
 - siedlisko przyrodnicze 91E0*
 - działki ewidencyjne
 - granica inwentaryzacji przyrodniczej
 - granica obszaru Natura 2000 PLH 020083 Dolina Bystrzycy Łomnickiej

Podkład
Ortofotomapa pozyskana z państwowego zasobu geodezyjnego i kartograficznego (aktualność danych 2016-2018 r.)



plany zadań ochronnych
Natura 2000
2017-2022

Fundusze Europejskie
Infrastruktura i Środowisko



Unia Europejska
Fundusz Spójności



REGIONALNA
DYREKCJA
OCHRONY
ŚRODOWISKA
WE WROCŁAWIU

Spełniamy wymagania EMAS – zarządzamy urzędem efektywnie, oszczędnie i prośrodowiskowo



9170 Grąd środkowoeuropejski i subkontynentalny (*Tilio-Carpinetum* i *Galio-Carpinetum*)

plany zadań ochronnych
Natura 2000
2017-2022



Wyniki inwentaryzacji:

- „Nowy” przedmiot ochrony
 - Niewielkie płaty w rejonie Nowej Bystrzycy
 - Typowy skład gatunkowy drzewostanu
 - Zaburzenia związane z niewłaściwym użytkowaniem (i porolnym charakterem?)
 - Dyskusyjna reprezentatywność
- 3,81 ha
 - 2 stanowiska
 - reprezentatywność – D
 - średnia ocena stanu ochrony siedliska w obszarze: U2



REGIONALNA
DYREKCJA
OCHRONY
ŚRODOWISKA
WE WROCŁAWIU

Spełniamy wymagania EMAS – zarządzamy urzędem efektywnie, oszczędnie i prośrodowiskowo



9170 Grąd środkowoeuropejski i subkontynentalny (*Tilio-Carpinetum* i *Galio-Carpinetum*)

- Specyficzna struktura i funkcje – stan zły
- najczęściej obniżone wskaźniki:
 - obce gatunki inwazyjne
 - ekspansywne gatunki rodzime
 - wiek drzewostanu
 - martwe drewno
- Perspektywy ochrony – stan niezadowolający
- Ocena ogólna – stan zły

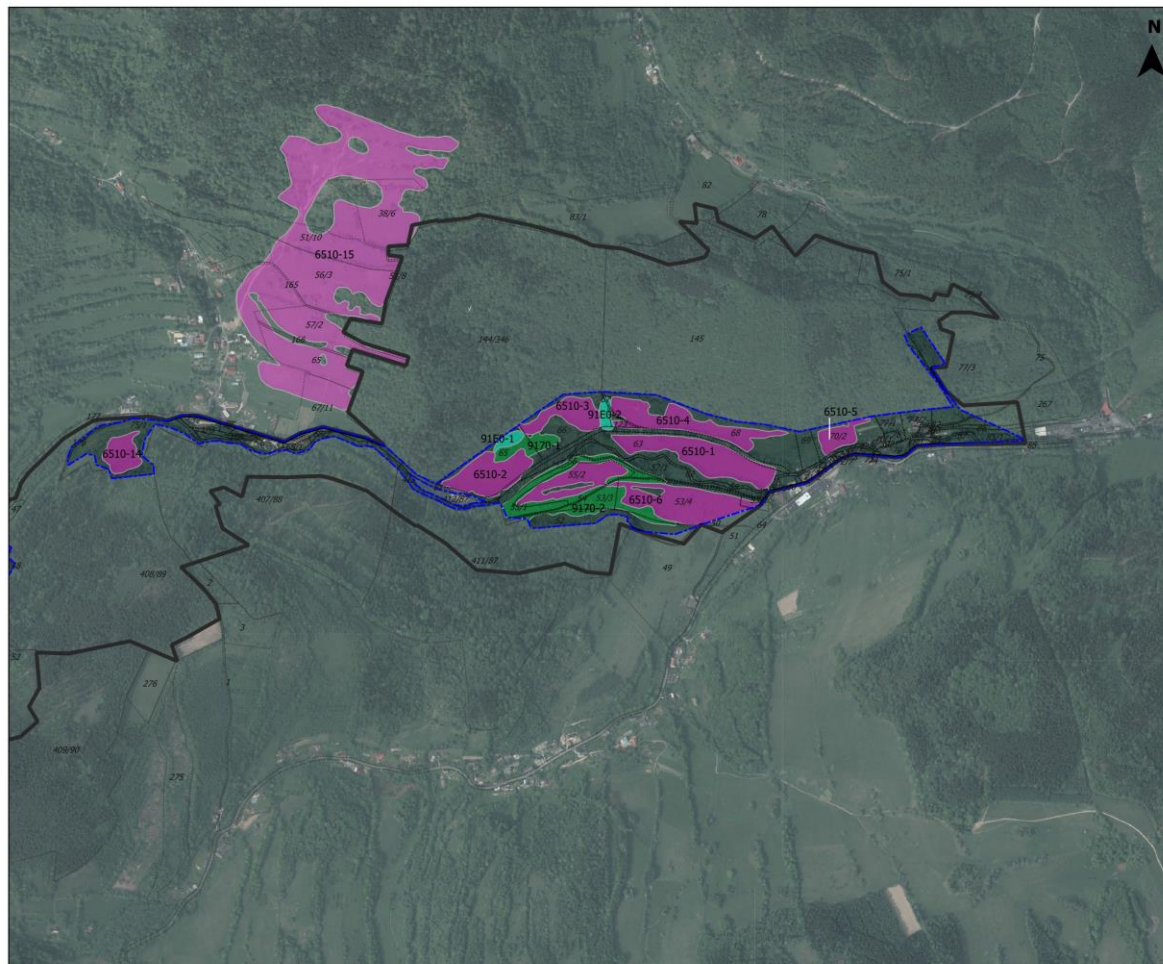
91E0* Łęgi wierzbowe, topolowe, olszowe i jesionowe

plany zadań ochronnych
Natura 2000
2017-2022



Lokalizacja siedliska 91E0*

plany zadań ochronnych
Natura 2000
2017-2022



**PLH020083 DOLINA
BYSTRZYCY ŁOMNICKIEJ**

**Obszary występowania
siedlisk przyrodniczych**

Arkusz 2
1:10000

0 250 500 m

Legenda

- siedlisko przyrodnicze 6510
- siedlisko przyrodnicze 9170
- siedlisko przyrodnicze 91E0*
- działki ewidencyjne
- granica inwentaryzacji przyrodniczej
- granica obszaru Natura 2000 PLH 020083 Dolina Bystrzycy Łomnickiej

Podkład

Ortofotomapa pozyskana z państwowego zasobu geodezyjnego i kartograficznego (aktualność danych 2016-2018 r.)



plany zadań ochronnych
Natura 2000
2017-2022

Fundusze Europejskie
Infrastruktura i Środowisko



Unia Europejska
Fundusz Spójności



REGIONALNA
DYREKCJA
OCHRONY
ŚRODOWISKA
WE WROCŁAWIU

Spełniamy wymagania EMAS – zarządzamy urzędem efektywnie, oszczędnie i prośrodowiskowo



91E0* Łęgi wierzbowe, topolowe, olszowe i jesionowe

plany zadań ochronnych
Natura 2000
2017-2022



- Niewielka powierzchnia na obszarze objętym inwentaryzacją
- Dwa niewielkie płaty w rejonie Nowej Bystrzycy i Wójtowic
- Zaburzenia związane z użytkowaniem
- Konieczność uwzględnienia wyników pochodzących z terenów Skarbu Państwa (PGL LP)

Wyniki inwentaryzacji:

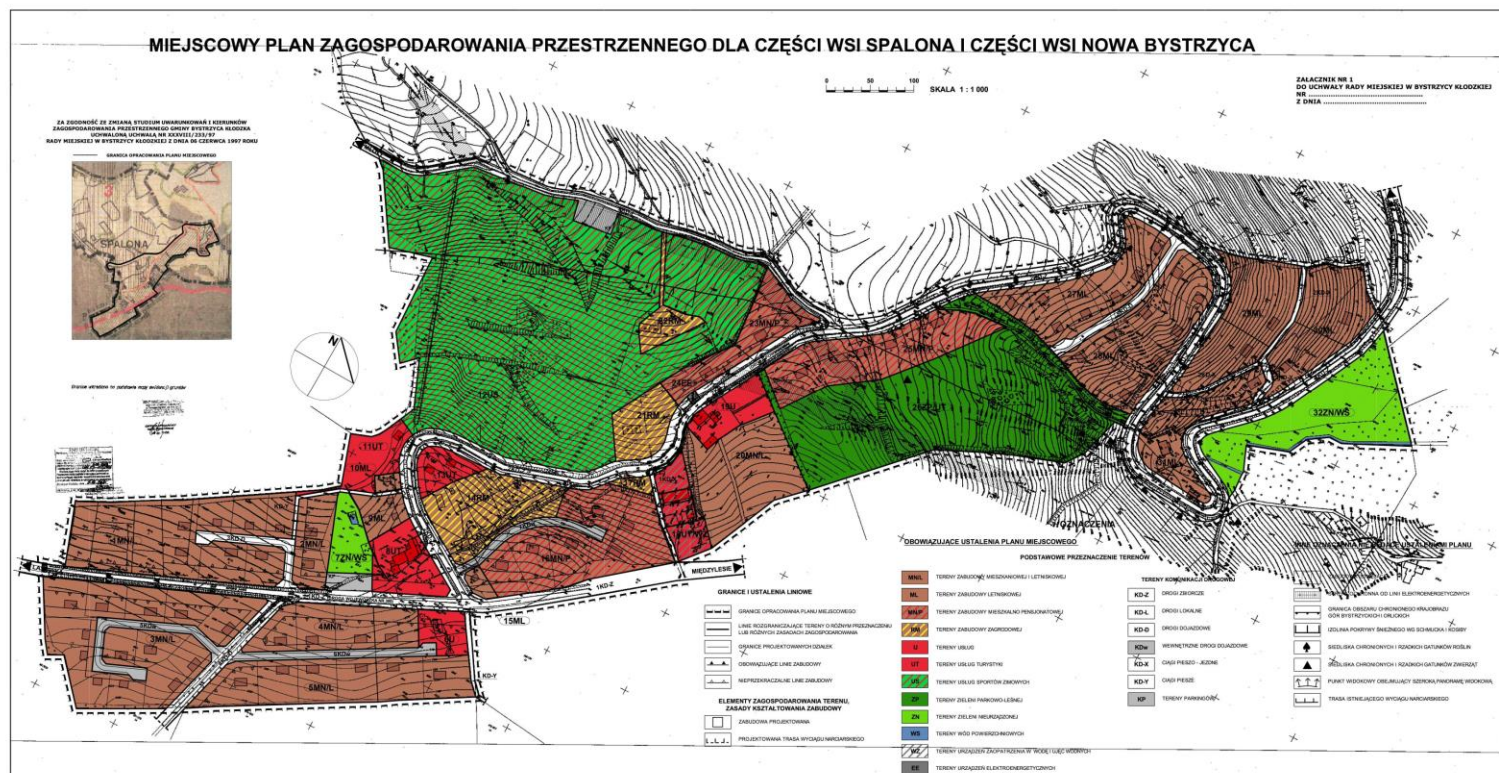
- 0,49 ha
- 2 stanowiska
- reprezentatywność – C
- Powierzchnia względna – C
- Stan zachowania – C
- Ocena ogólna – C
- średnia ocena stanu ochrony siedliska w obszarze: U2

91E0* Łęgi wierzbowe, topolowe, olszowe i jesionowe

- Specyficzna struktura i funkcje – stan zły
- najczęściej obniżone wskaźniki:
 - gatunki dominujące (nitrofilne)
 - obce gatunki inwazyjne
 - rodzime gatunki ekspansywne
 - wiek drzewostanu
 - martwe drewno
- Perspektywy ochrony – stan niezadowalający
- Ocena ogólna – stan zły

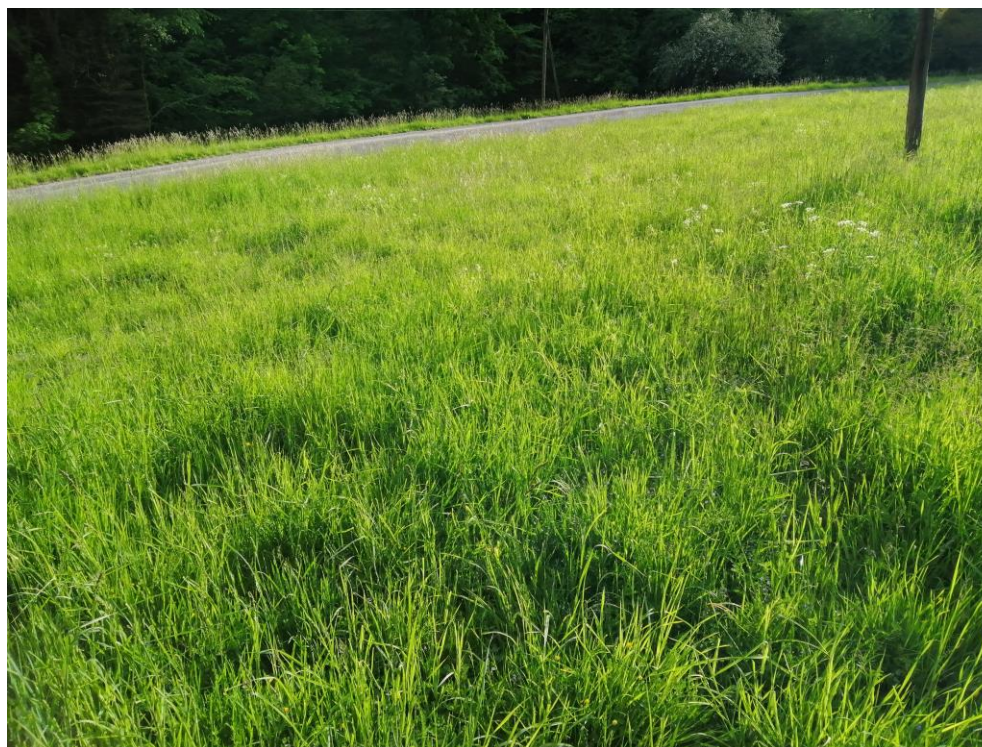
Zagrożenia w przyszłości

- Budowa elektrowni szczytowo-pompowej
- MPZP w rejonie Spalonej



Ekspertyza przyrodnicza dla obszaru Natura 2000 Sztolnia w Młotach PLH020070

plany zadań ochronnych
Natura 2000
2017-2022



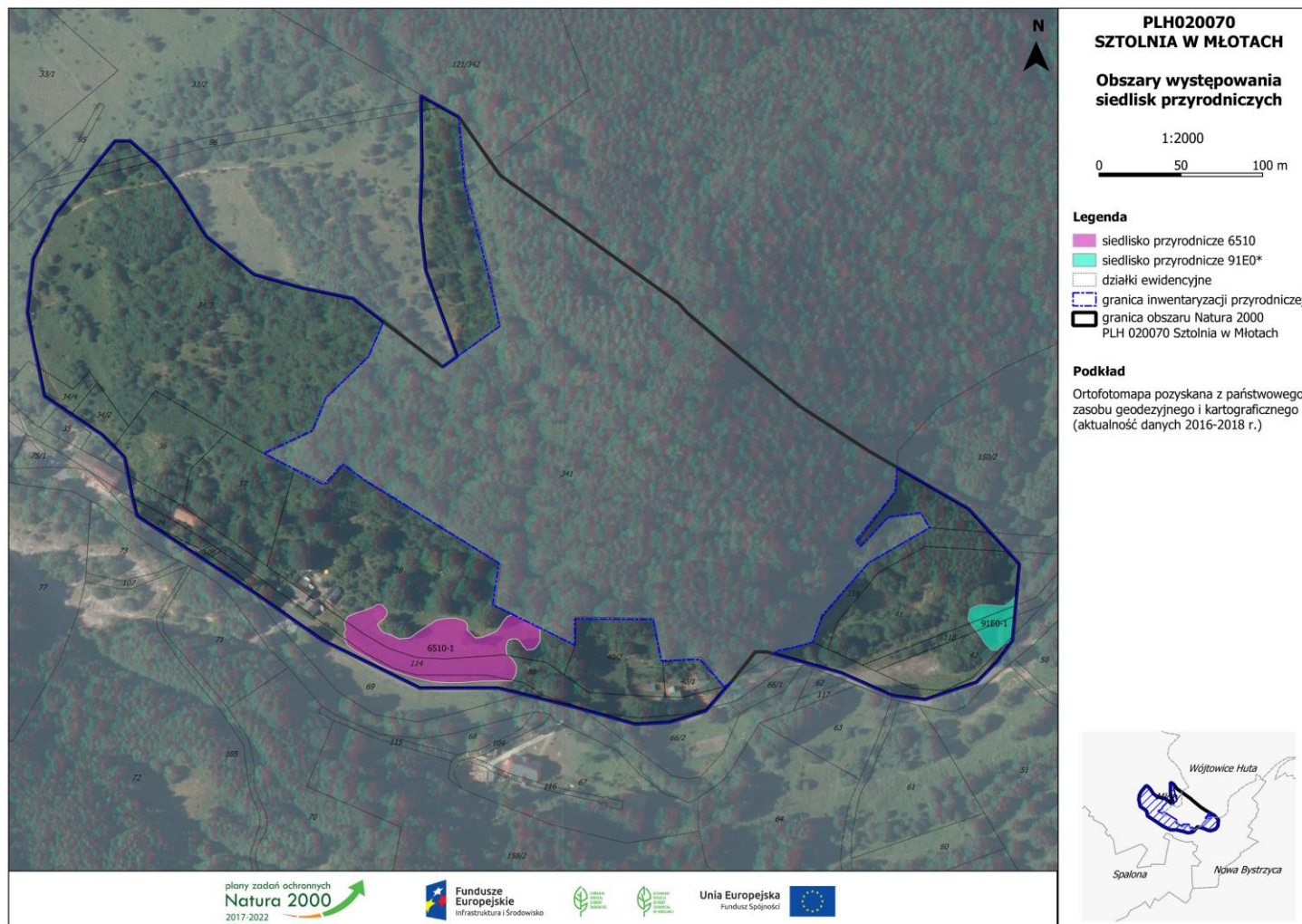
Badania terenowe i opracowanie: Jan Kucharzyk

91E0* Łęgi wierzbowe, topolowe, olszowe i jesionowe



plany zadań ochronnych
Natura 2000
2017-2022

Lokalizacja siedliska 91E0*



planów zadań ochronnych
Natura 2000
2017-2022

91E0* Łęgi wierzbowe, topolowe, olszowe i jesionowe

plany zadań ochronnych
Natura 2000
2017-2022



- Jeden, niewielki płat
- Młody wiek drzewostanu
- Silna inwazja niecierpka drobnokwiatowego
- Niemal całkowity brak martwego drewna
- Nieznaczna reprezentatywność

Wyniki inwentaryzacji:

- 0,06 ha
- 1 stanowisko
- reprezentatywność – D
- ocena stanu ochrony siedliska w obszarze: U2



REGIONALNA
DYREKCJA
OCHRONY
ŚRODOWISKA
WE WROCŁAWIU

Spełniamy wymagania EMAS – zarządzamy urzędem efektywnie, oszczędnie i prośrodowiskowo



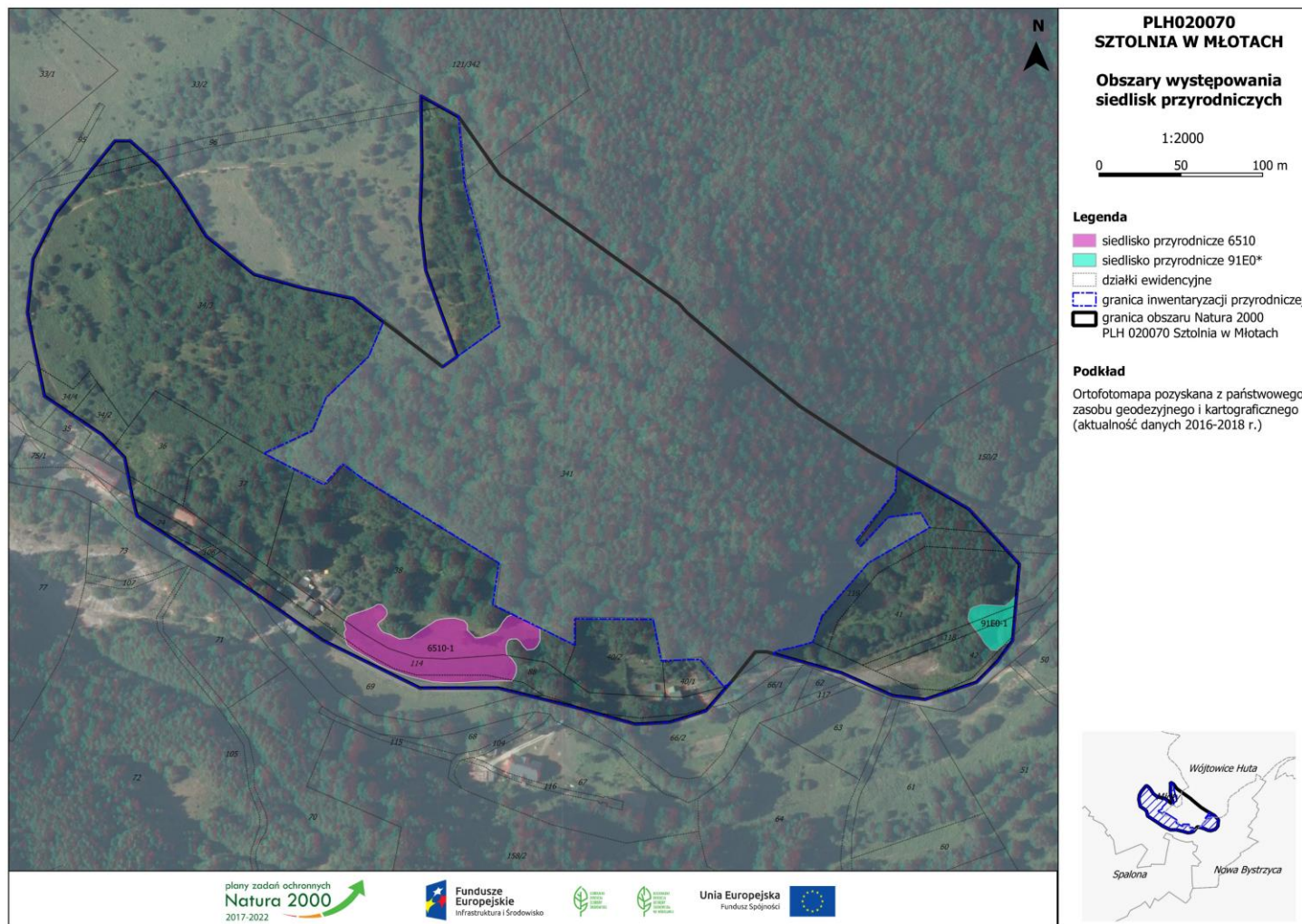
EMAS
Zweryfikowany system
zarządzania
środowiskowego
nr. 2.02.006-09

6510 Niżowe i górskie świeże łąki użytkowane ekstensywnie (*Arrhenatherion*)

plany zadań ochronnych
Natura 2000
2017-2022



Lokalizacja siedliska 6510



plany zadań ochronnych
Natura 2000
2017-2022

6510 Niżowe i górskie świeże łąki użytkowane ekstensywnie (*Arrhenatherion*)

plany zadań ochronnych
Natura 2000
2017-2022



Wyniki inwentaryzacji:

- „Nowy” przedmiot ochrony (?)
 - Właściwy stan zachowania
 - Liczna reprezentacja gatunków charakterystycznych
 - Brak gatunków rzadkich, wymierających
 - Właściwy sposób użytkowania
- 0,33 ha
 - 1 stanowisko
 - reprezentatywność – C
 - powierzchnia względna – C
 - stan zachowania – C
 - ocena ogólna – C
 - średnia ocena stanu ochrony siedliska w obszarze: FV



REGIONALNA
DYREKCJA
OCHRONY
ŚRODOWISKA
WE WROCŁAWIU

Spełniamy wymagania EMAS – zarządzamy urzędem efektywnie, oszczędnie i prośrodowiskowo



EMAS
Zweryfikowany system
zarządzania
środowiskowego
nr. 2.02.006-09



Dziękuję za uwagę!