

Meldunki epidemiologiczne

Zachorowania i podejrzenia zachorowań na grypę w Małopolsce

Sekcja Budżetu Zadaniowego, Planowania i Analiz – Wojewódzka Stacja Sanitarno-Epidemiologiczna w Krakowie

Rok: 2022

Miesiąc: wrzesień

Numer: 9B (34)

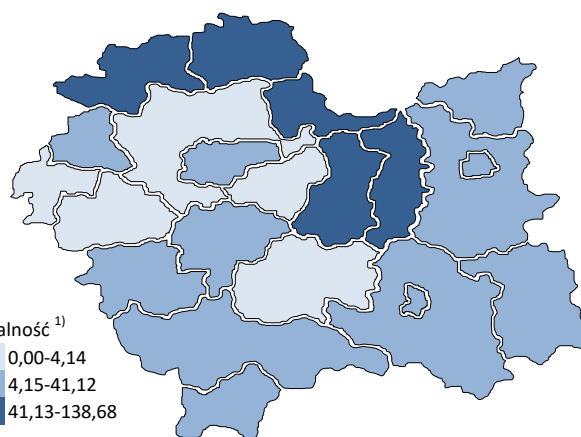
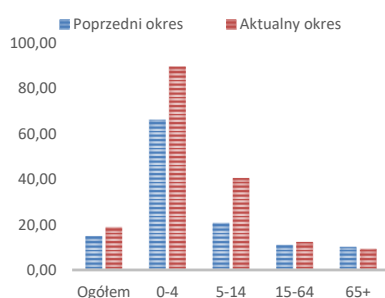
Okres: 8-15 września

Analiza za okres od 8 do 15 września 2022 r.

Zachorowania i podejrzenia zachorowań na grypę w okresie od 8 do 15 września 2022 r. wg wieku i powiatów

Powiat	Ogółem			Wiek (ukończone lata)							
	liczba	zapadalność ¹⁾	wzrost /spadek zapadalności ^{2,3)}	0-4		5-14		15-64		65+	
				liczba	zapadalność ¹⁾	liczba	zapadalność ¹⁾	liczba	zapadalność ¹⁾	liczba	zapadalność ¹⁾
MAŁOPOLSKA	5 190	19,04	4,02	1 309	89,63	1 199	40,54	2 225	12,35	457	9,48
bocheński	712	83,33	22,47	218	448,41	201	195,46	245	43,27	48	35,09
brzeski	340	45,83	16,41	32	84,41	21	25,16	214	42,71	73	61,19
chrzanowski	177	18,05	14,09	36	89,61	33	34,83	93	14,46	15	7,39
dąbrowski	193	41,12	24,81	51	225,34	49	103,03	74	22,93	19	24,86
gorlicki	183	21,21	14,32	45	107,08	31	32,08	92	16,01	15	10,03
m. Kraków	769	12,29	0,98	212	57,75	164	27,66	343	8,55	50	3,89
krakowski	94	4,14	-0,44	29	24,36	30	11,31	34	2,25	1	0,27
limanowski	35	3,31	3,31	16	23,19	8	5,85	9	1,27	2	1,39
miechowski	496	129,04	49,36	95	555,17	108	284,69	244	98,68	49	59,71
myślenicki	232	22,61	3,56	85	141,38	57	45,11	79	11,45	11	7,37
Nowy Sącz i nowosądecki	251	10,45	3,22	67	47,47	42	14,44	113	7,01	29	8,09
nowotarski	131	8,56	7,82	28	34,72	23	13,22	56	5,41	24	9,98
olkuski	397	45,36	-10,01	98	269,35	102	119,63	162	28,44	35	19,03
oświęcimski	0	0,00	0,00	0	0,00	0	0,00	0	0,00	0	0,00
proszowicki	475	138,68	62,94	117	715,86	162	469,40	169	74,38	27	41,90
suski	215	32,17	4,81	27	79,13	57	75,36	106	23,64	25	22,71
Tarnów i tarnowski	259	10,56	-1,88	81	70,60	54	21,52	111	6,75	13	2,94
wadowicki	1	0,08	0,08	0	0,00	0	0,00	1	0,12	0	0,00
wielicki	11	1,04	-33,07	1	1,60	1	0,76	8	1,13	1	0,63
tatrzański	219	40,42	23,97	71	262,73	56	94,12	72	20,10	20	20,62

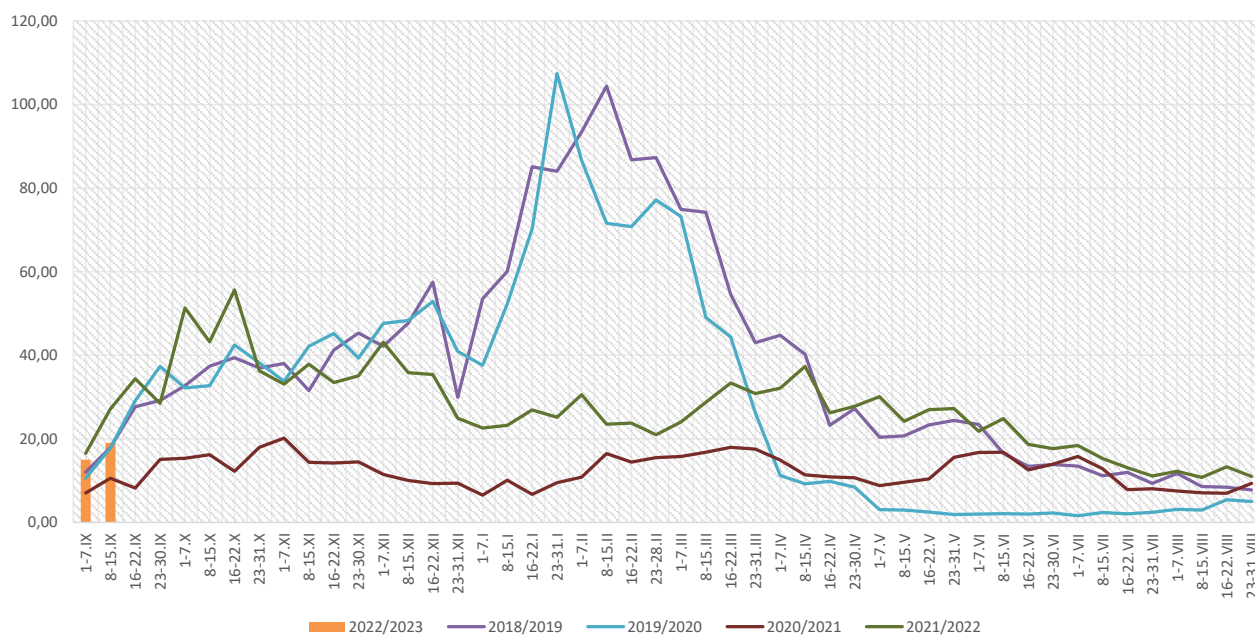
ZAPADALNOŚĆ¹⁾
W OKRESIE OD 8 DO 15
WRZEŚNIA 2022 R. ORAZ
W POPRZEDNIM OKRESIE
SPRAWOZDAWCZYM³⁾
WG WIEKU



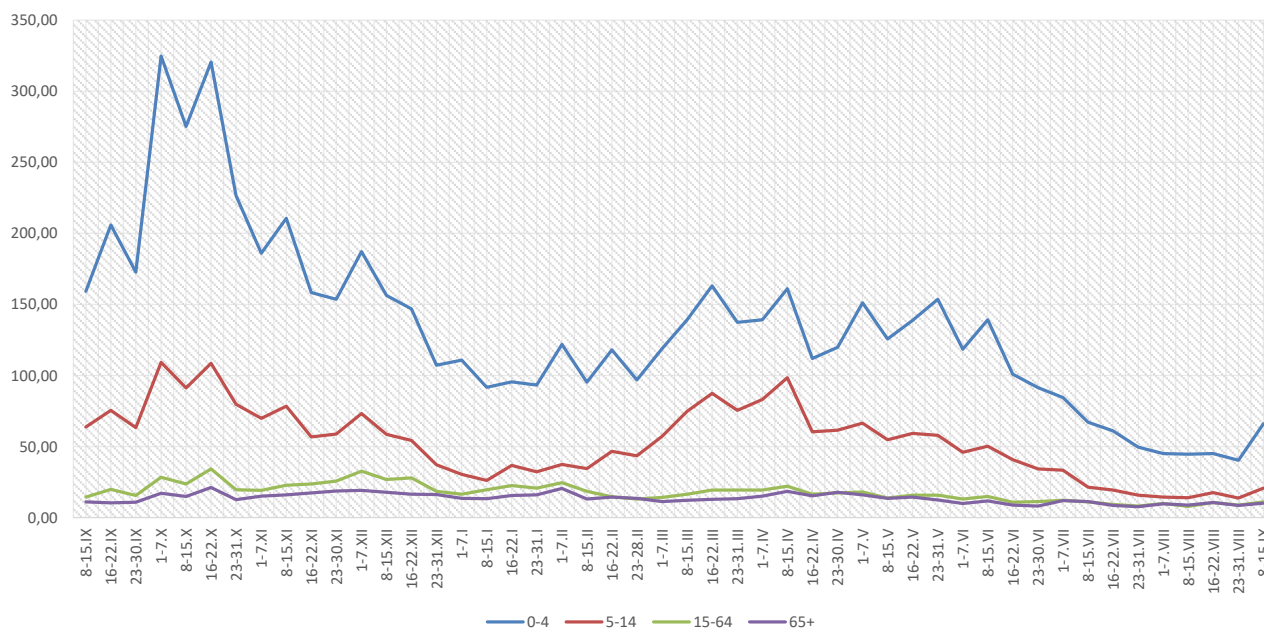
Objaśnienia:

- 1) Przeciętna dzienna zapadalność na 100 tys. ludności wg stanu w dniu 31 grudnia 2021 r.
- 2) Różnica w stosunku do poprzedniego okresu sprawozdawczego.
- 3) Okres od 1 do 7 września 2022 r.

Zapadalność ¹⁾ na grypę i podejrzenia grypy w sezonie epidemicznym 2022/2023 w porównaniu z poprzednimi sezonami wg okresowych meldunków



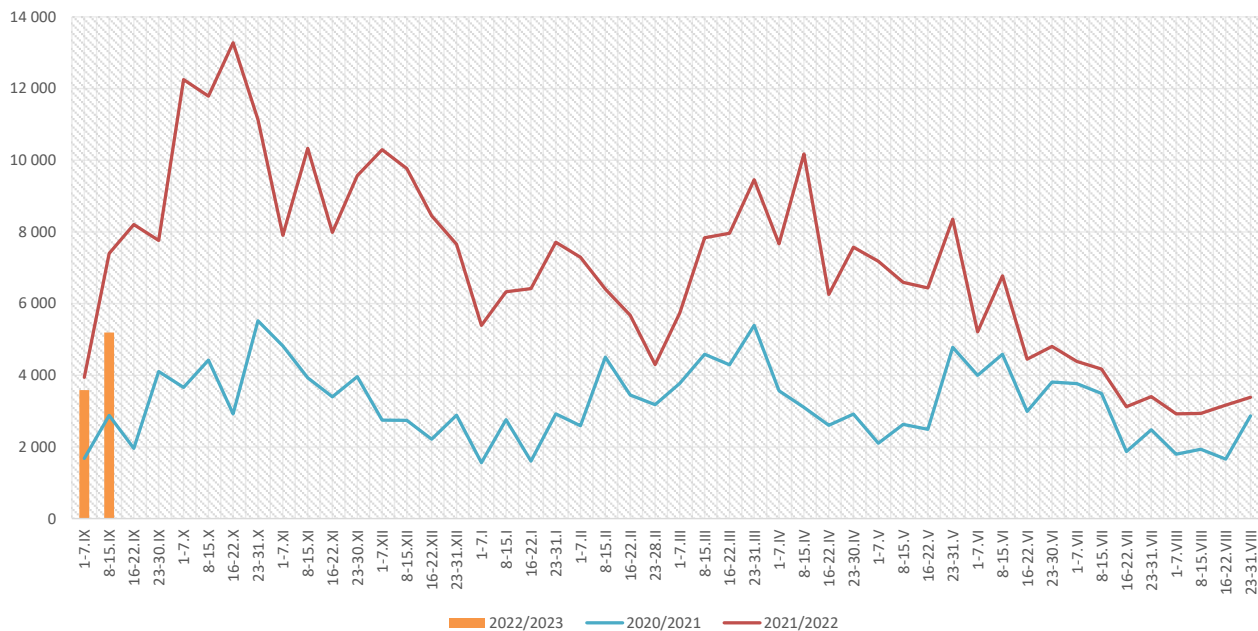
Zapadalność ¹⁾ na grypę i podejrzenia grypy w okresie od 16 września 2021 r. do 15 września 2022 r. wg wieku i okresowych meldunków



Objaśnienia:

- 1) Przeciętna dzienna zapadalność na 100 tys. ludności, przy czym ludność wg stanu w dniu:
- 31 grudnia 2020 r. dla meldunków z okresu do 31 grudnia 2021 r.,
 - 30 czerwca 2021 r. dla meldunków z okresu od 1 stycznia 2022 r. do 30 kwietnia 2021 r.,
 - 31 grudnia 2021 r. dla meldunków z okresu od 1 maja 2022 r.

Zachorowania i podejrzenia zachorowań na grypę w sezonie epidemicznym 2022/2023 w porównaniu z poprzednimi sezonami wg okresowych meldunków



Skierowani do szpitala z powodu grypy lub podejrzenia grypy w okresie od 8 do 15 września 2022 r. wg przyczyn i powiatów								
Powiat	Ogółem		Przyczyny skierowania do szpitala ¹⁾					
			objawy ze strony układu krążenia		objawy ze strony układu oddechowego		inne przyczyny	
	liczba	% ²⁾	liczba	% ³⁾	liczba	% ³⁾	liczba	% ³⁾
MAŁOPOLSKA	11	0,21%	0	0,0%	11	100,0%	0	0,0%
bocheński	4	0,56%			4	100,0%		
brzeski								
chrzanowski								
dąbrowski								
gorlicki	1	0,55%			1	100,0%		
m. Kraków	1	0,13%			1	100,0%		
krakowski								
limanowski								
miechowski								
myślenicki								
Nowy Sącz i nowosądecki	5	1,99%			5	100,0%		
nowotarski								
olkuski								
oświęcimski								
proszowicki								
suski								
Tarnów i tarnowski								
wadowicki								
wielicki								
tatrzański								

Objaśnienia:

- 1) Jedna osoba może być wykazana w kilku rubrykach.
- 2) W stosunku do ogółu zgłoszonych zachorowań i podejrzeń zachorowań na grypę.
- 3) W stosunku do ogółu osób skierowanych do szpitala z powodu grypy lub podejrzenia grypy.

Zgony z powodu grypy i podejrzeń grypy w okresie od 8 do 15 września 2022 r. wg wieku i powiatów

Powiat	Ogółem	Wiek (ukończone lata)			
		0-4	5-14	15-64	65+
MAŁOPOLSKA	-	-	-	-	-
bocheński	-	-	-	-	-
brzeski	-	-	-	-	-
chrzanowski	-	-	-	-	-
dąbrowski	-	-	-	-	-
gorlicki	-	-	-	-	-
m. Kraków	-	-	-	-	-
krakowski	-	-	-	-	-
limanowski	-	-	-	-	-
miechowski	-	-	-	-	-
myślenicki	-	-	-	-	-
Nowy Sącz i nowosądecki	-	-	-	-	-
nowotarski	-	-	-	-	-
olkuski	-	-	-	-	-
oświęcimski	-	-	-	-	-
proszowicki	-	-	-	-	-
suski	-	-	-	-	-
Tarnów i tarnowski	-	-	-	-	-
wadowicki	-	-	-	-	-
wielicki	-	-	-	-	-
tatrzański	-	-	-	-	-

Źródła danych:

Liczby zachorowań, podejrzeń zachorowań oraz zgonów: Dane z okresowych, zbiorczych „Meldunków o zachorowaniach i podejrzaniach zachorowań na grypę”, nadsyłanych do powiatowych stacji sanitarno-epidemiologicznych przez wszystkie jednostki ochrony zdrowia, do których zgłosili się chorzy, oraz dane ze zgłoszeń zgonów nadsyłanych do powiatowych i/lub wojewódzkich stacji sanitarno-epidemiologicznych przez lekarzy, przesyłane przez wojewódzkie stacje sanitarno-epidemiologiczne w formie zagregowanej do Zakładu Epidemiologii NIZP-PZH.

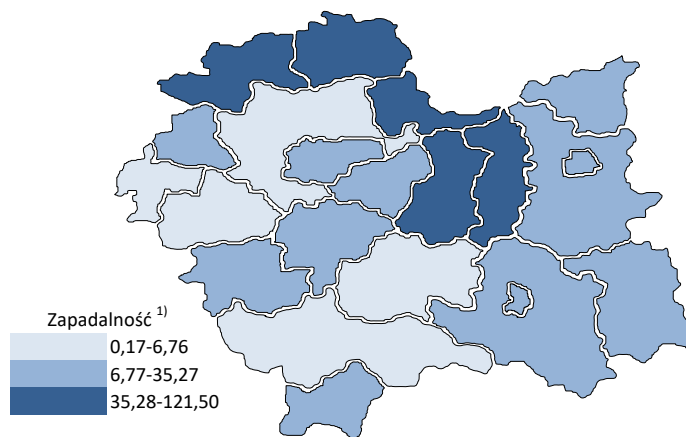
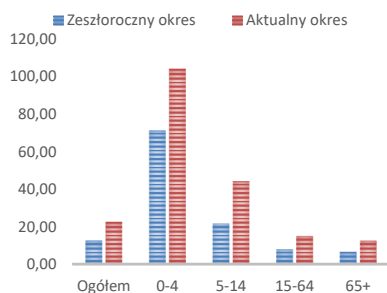
W "Meldunkach" - zgodnie z definicją grypy przyjętą na potrzeby nadzoru nad chorobami zakaźnymi w krajach Unii Europejskiej (Dz.U. L 262 z 27.9.2012) - wykazuje się grypę (rozpoznaną klinicznie i/lub laboratoryjnie) oraz wszystkie rozpoznane klinicznie zachorowania grypopodobne i ostre zakażenia dróg oddechowych spełniające kryteria definicji.

Analiza za okres od 1 stycznia do 15 września 2022 r.

Zachorowania i podejrzenia zachorowań na gripę w okresie od 1 stycznia do 15 września 2022 r. wg wieku i powiatów

Powiat	Ogółem		Wiek (ukończone lata)							
			0-4		5-14		15-64		65+	
	liczba	zapadalność ¹⁾	liczba	zapadalność ¹⁾	liczba	zapadalność ¹⁾	liczba	zapadalność ¹⁾	liczba	zapadalność ¹⁾
MAŁOPOLSKA	198 249	22,55	49 019	104,07	42 110	44,15	87 604	15,07	19 516	12,55
bocheński	23 700	86,01	6 182	394,29	5 435	163,89	9 757	53,44	2 326	52,73
brzeski	10 788	45,10	2 240	183,21	2 007	74,56	5 309	32,85	1 232	32,02
chrzanowski	3 676	11,62	592	45,69	552	18,07	2 132	10,28	400	6,11
dąbrowski	3 536	23,36	898	123,03	870	56,72	1 437	13,81	331	13,43
gorlicki	5 104	18,35	1 079	79,61	1 114	35,75	2 342	12,64	569	11,80
m. Kraków	39 937	19,79	10 037	84,79	6 289	32,89	21 277	16,45	2 334	5,62
krakowski	4 953	6,76	1 324	34,49	1 196	13,99	1 880	3,85	553	4,59
limanowski	884	2,59	382	17,17	305	6,92	160	0,70	37	0,80
miechowski	15 061	121,50	2 500	453,01	2 748	224,61	7 506	94,13	2 307	87,17
myślenicki	11 669	35,27	4 273	220,39	2 806	68,85	3 955	17,77	635	13,20
Nowy Sącz i nowosądecki	15 541	20,06	4 680	102,83	3 484	37,14	5 774	11,11	1 603	13,86
nowotarski	3 018	6,12	914	35,15	682	12,16	1 168	3,50	254	3,27
olkuski	15 024	53,23	3 746	319,25	3 682	133,90	5 902	32,13	1 694	28,55
oświęcimski	66	0,17	19	1,06	33	0,81	13	0,05	1	0,01
proszowicki	13 259	120,03	2 693	510,91	3 527	316,89	5 408	73,80	1 631	78,48
suski	6 535	30,32	1 202	109,24	1 667	68,34	2 778	19,21	888	25,02
Tarnów i tarnowski	12 987	16,42	2 967	80,18	3 259	40,27	5 401	10,18	1 360	9,52
wadowicki	2 260	5,51	705	32,02	572	12,27	767	2,80	216	3,19
wielicki	6 431	18,83	1 414	70,04	1 023	24,04	3 189	14,02	805	15,70
tatrzański	3 820	21,86	1 172	134,48	859	44,77	1 449	12,54	340	10,87

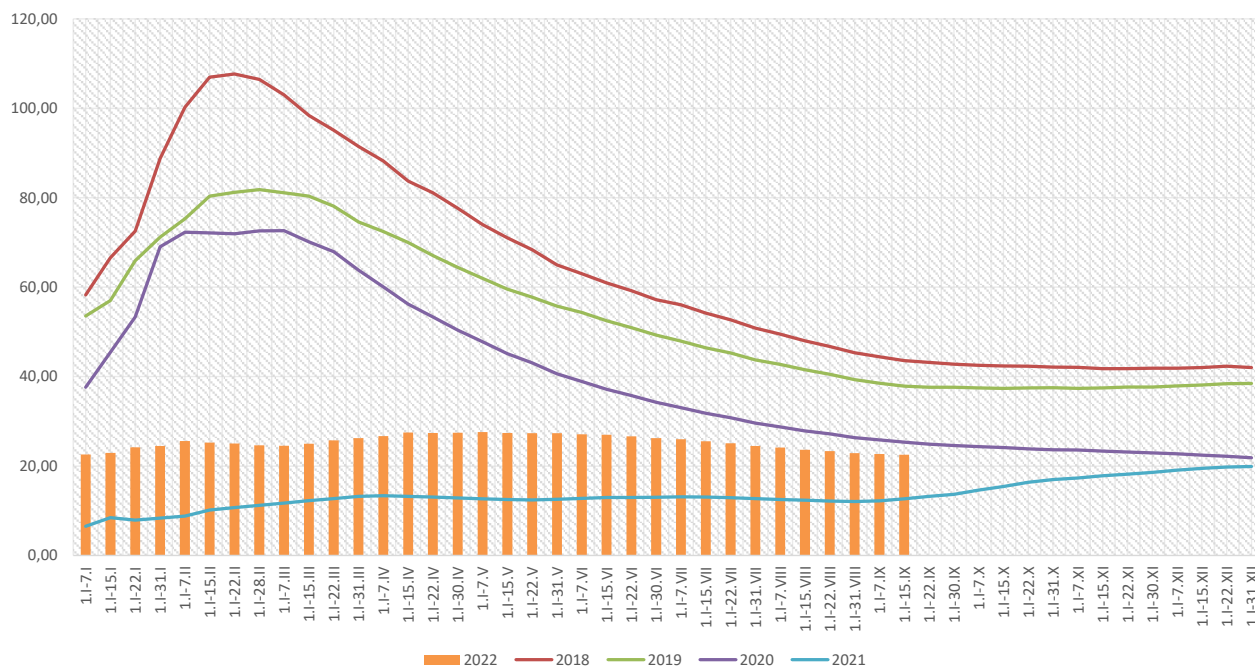
ZAPADALNOŚĆ¹⁾
W OKRESIE OD 1 STYCZNIA
DO 15 WRZEŚNIA 2022 R.
ORAZ W ANALOGICZNYM
OKRESIE ROKU
POPRIEDNIEGO WG WIEKU



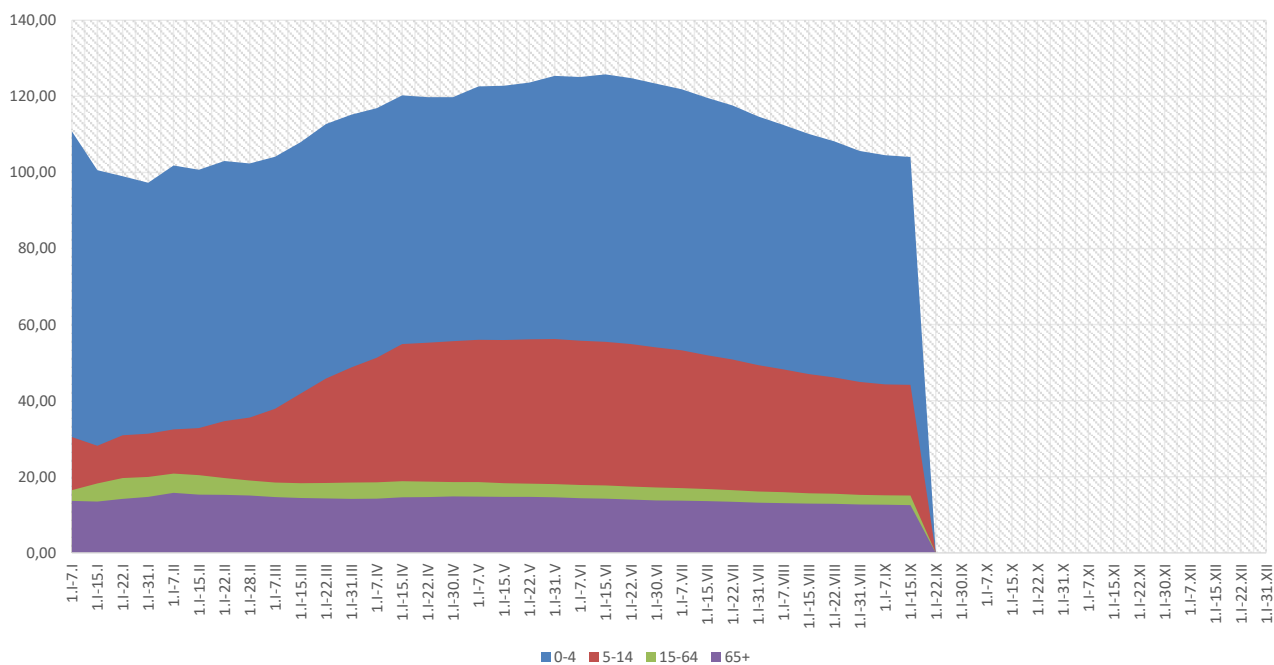
Objaśnienia:

1) Przeciętna dzienna zapadalność na 100 tys. ludności wg stanu w dniu 31 grudnia 2021 r.

Zapadalność ¹⁾ na grypę i podejrzenia grypy w roku 2022 narastająco w porównaniu z poprzednimi latami



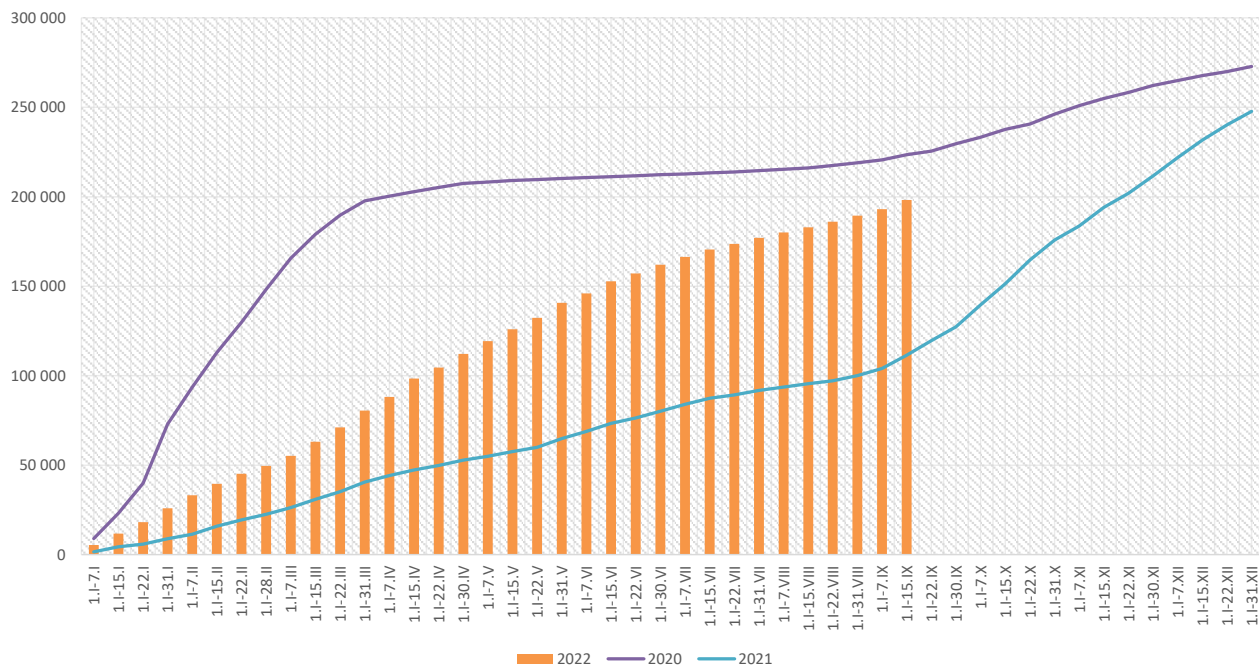
Zapadalność ¹⁾ na grypę i podejrzenia grypy w roku 2022 narastająco wg wieku



Objaśnienia:

1) Przeciętna dzienna zapadalność na 100 tys. ludności wg stanu w dniu 31 grudnia 2021 r.

Zachorowania i podejrzenia zachorowań na grypę w roku 2022 narastająco w porównaniu z poprzednimi latami



Skierowani do szpitala z powodu grypy lub podejrzenia grypy w okresie od 1 stycznia do 15 września 2022 r. wg przyczyn i powiatów								
Powiat	Ogółem		Przyczyny skierowania do szpitala ¹⁾					
			objawy ze strony układu krążenia		objawy ze strony układu oddechowego		inne przyczyny	
	liczba	% ²⁾	liczba	% ³⁾	liczba	% ³⁾	liczba	% ³⁾
MAŁOPOLSKA	657	0,33%	4	0,6%	552	84,0%	109	16,6%
bocheński	88	0,37%	2	2,3%	86	97,7%		
brzeski	47	0,44%			47	100,0%		
chrzanowski								
dąbrowski	30	0,85%	1	3,3%	12	40,0%	19	63,3%
gorlicki	9	0,18%			8	88,9%	1	11,1%
m. Kraków	134	0,34%			115	85,8%	19	14,2%
krakowski	13	0,26%			5	38,5%	8	61,5%
limanowski	1	0,11%			1	100,0%		
miechowski	6	0,04%			6	100,0%		
myślenicki	9	0,08%			9	100,0%		
Nowy Sącz i nowosądecki	79	0,51%			79	100,0%		
nowotarski	7	0,23%			7	100,0%	6	85,7%
olkuski	5	0,03%			5	100,0%		
oświęcimski	16	24,24%	1	6,3%	3	18,8%	12	75,0%
proszowicki	27	0,20%			25	92,6%	2	7,4%
suski	1	0,02%			1	100,0%		
Tarnów i tarnowski	75	0,58%			37	49,3%	38	50,7%
wadowicki	82	3,63%			82	100,0%		
wielicki	22	0,34%			18	81,8%	4	18,2%
tatrzański	6	0,16%			6	100,0%		

Objaśnienia:

- 1) Jedna osoba może być wykazana w kilku rubrykach.
- 2) W stosunku do ogółu zgłoszonych zachorowań i podejrzeń zachorowań na grypę.
- 3) W stosunku do ogółu osób skierowanych do szpitala z powodu grypy lub podejrzenia grypy.

Zgony z powodu grypy i podejrzeń grypy w okresie od 1 stycznia do 15 września 2022 r. wg wieku i powiatów					
Powiat	Ogółem	Wiek (ukończone lata)			
		0-4	5-14	15-64	65+
MAŁOPOLSKA	-	-	-	-	-
bocheński	-	-	-	-	-
brzeski	-	-	-	-	-
chrzanowski	-	-	-	-	-
dąbrowski	-	-	-	-	-
gorlicki	-	-	-	-	-
m. Kraków	-	-	-	-	-
krakowski	-	-	-	-	-
limanowski	-	-	-	-	-
miechowski	-	-	-	-	-
myślenicki	-	-	-	-	-
Nowy Sącz i nowosądecki	-	-	-	-	-
nowotarski	-	-	-	-	-
olkuski	-	-	-	-	-
oświęcimski	-	-	-	-	-
proszowicki	-	-	-	-	-
suski	-	-	-	-	-
Tarnów i tarnowski	-	-	-	-	-
wadowicki	-	-	-	-	-
wielicki	-	-	-	-	-
tatrzański	-	-	-	-	-

wykonał: Adrian Papis

Źródła danych:

Liczby zachorowań, podejrzeń zachorowań oraz zgonów: Dane z okresowych, zbiorczych „Meldunków o zachorowaniach i podejrzaniach zachorowań na grypę”, nadsyłanych do powiatowych stacji sanitarno-epidemiologicznych przez wszystkie jednostki ochrony zdrowia, do których zgłosili się chorzy, oraz dane ze zgłoszeń zgonów nadsyłanych do powiatowych i/lub wojewódzkich stacji sanitarno-epidemiologicznych przez lekarzy, przesyłane przez wojewódzkie stacje sanitarno-epidemiologiczne w formie zagregowanej do Zakładu Epidemiologii NIZP-PZH.

W "Meldunkach" - zgodnie z definicją grypy przyjętą na potrzeby nadzoru nad chorobami zakaźnymi w krajach Unii Europejskiej (Dz.U. L 262 z 27.9.2012) - wykazuje się grypę (rozpoznaną klinicznie i/lub laboratoryjnie) oraz wszystkie rozpoznane klinicznie zachorowania grypopodobne i ostre zakażenia dróg oddechowych spełniające kryteria definicji.