



BIULETYN INFORMACYJNY
Komendy Powiatowej
Państwowej Straży Pożarnej
w Pruszczu Gdańskim
za rok 2021



Szanowni Państwo,

przekazujemy do Państwa dyspozycji „Biuletyn Informacyjny Komendy Powiatowej PSP w Pruszczu Gdańskim”, będący podsumowaniem realizowanych przez nas działań z zakresu ochrony przeciwpożarowej na terenie powiatu gdańskiego w roku 2021. Był to rok niewątpliwie trudny dla nas wszystkich. Trwająca pandemia COVID-19 spowodowała, że ponownie musieliśmy dostosować się do realiów i zmodyfikować założenia i plany dydaktyczne, lecz mimo znaczących ograniczeń zrealizowaliśmy priorytetowe przedsięwzięcia oraz zadania i mamy nadzieję, że przygotowany materiał poglądowy dostarczy Państwu wielu ciekawych informacji związanych z naszą codzienną służbą.



Komendant Powiatowy
Państwowej Straży Pożarnej
w Pruszczu Gdańskim

bryg. Jan Roszmann

Spis treści

I.	ZAGADNIENIA ORGANIZACYJNO – KADROWE	str. 4
II.	DZIAŁANIA INTERWENCYJNE	str. 7
III.	FUNKCJONOWANIE KRAJOWEGO SYSTEMU RATOWNICZO – GAŚNICZEGO	str. 12
IV.	ZAGADNIENIA KONTROLNO – ROZPOZNAWCZE	str. 20
V.	ZAGADNIENIA FINANSOWE	str. 24
VI.	ZAGADNIENIA KWATERMISTRZOWSKO – TECHNICZNE	str. 28
VII.	DZIAŁALNOŚĆ JEDNOSTKI RATOWNICZO – GAŚNICZEJ	str. 38
VIII	DZIEŃ STRAŻAKA ORAZ NARODOWE ŚWIĘTO NIEPODLEGŁOŚCI	str. 48

I. ZAGADNIENIA ORGANIZACYJNO - KADROWE

Komenda Powiatowa Państwowej Straży Pożarnej w Pruszczu Gdańskim jest zakwalifikowana do III kategorii komend powiatowych. Terenem działania jest obszar powiatu gdańskiego, o powierzchni 793 km², na którym zamieszkuje 115 969 osób - stan na dzień 31 grudnia 2021 r.

Stan zatrudnienia w Komendzie Powiatowej Państwowej Straży Pożarnej w Pruszczu Gdańskim na dzień 31 grudnia 2021 r. wynosił 53 osoby, w tym:

- 51 funkcjonariuszy,
- 1 pracownik korpusu służby cywilnej,
- 1 pracownik cywilny.

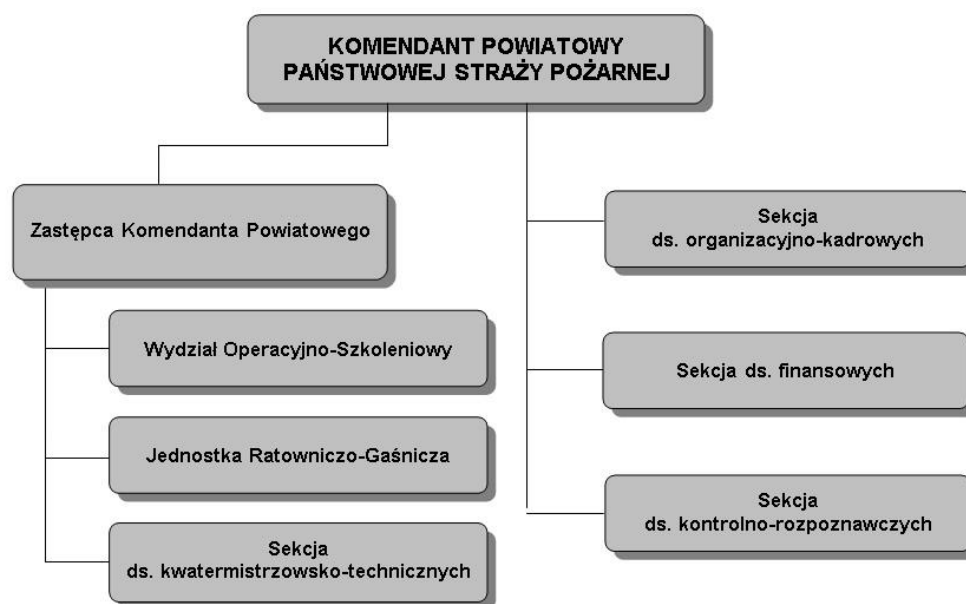
Pracownicy zatrudnieni byli w następujących systemach pracy i służby:

1. W systemie codziennym – 13 osób, w tym:
 - 11 funkcjonariuszy,
 - 1 pracownik korpusu służby cywilnej,
 - 1 pracownik cywilny.
2. W systemie zmianowym – 40 osób w tym:
 - 35 osób w Jednostce Ratowniczo-Gaśniczej,
 - 5 osób w Stanowisku Kierowania Komendanta Powiatowego.

Na koniec 2021 r. komenda posiadała 4 wakaty w systemie zmianowym oraz 1 wakat w korpusie służby cywilnej.

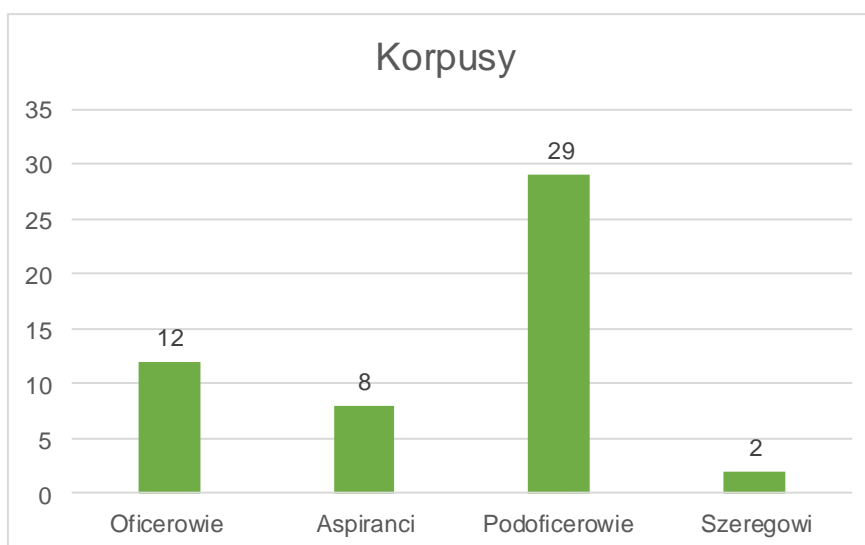
Przeciętne zatrudnienie funkcjonariuszy w roku 2021 wynosiło **50,86** osoby.

Współczynnik zatrudnienia wynosił **0,44** strażaka PSP na 1000 mieszkańców powiatu.

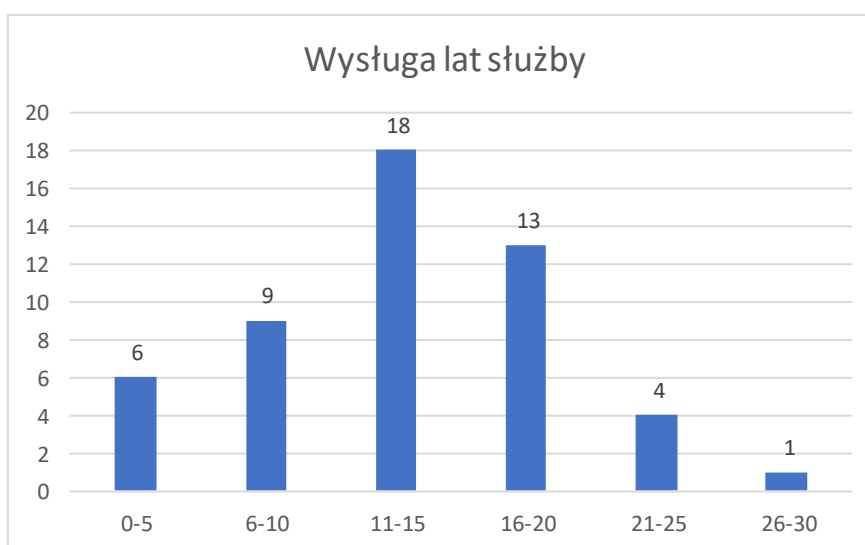


Rysunek 1 Schemat organizacyjny Komendy Powiatowej PSP w Pruszczu Gdańskim

Struktura zatrudnienia w Komendzie Powiatowej Państwowej Straży Pożarnej w Pruszczu Gdańskim na dzień 31 grudnia 2021 r. wg korpusów i wysługi lat przedstawiona została na poniższych wykresach.



Wykres 1 - Strażacy według korpusu



Wykres 2 - Strażacy według lat służby

Fluktuacja kadr w 2021 r.

Z dniem 30 czerwca 2021 r. na zaopatrzenie emerytalne przeszedł 1 funkcjonariusz systemu zmianowego.

Zmiany na stanowisku Komendanta Powiatowego PSP w Pruszczu Gdańskim.

Dotychczasowy Komendant mł. bryg. Jan Chodukiewicz w związku z przejściem na zaopatrzenie emerytalne został z dniem 31 stycznia 2021 r. odwołany ze stanowiska Komendanta Powiatowego PSP w Pruszczu Gdańskim.

Z dniem 1 lutego 2021 r. Pomorski Komendant Wojewódzki PSP powierzył pełnienie obowiązków Komendanta Powiatowego PSP w Pruszczu Gdańskim mł. bryg. Leszkowi Formela, dotychczasowemu Zastępcy Komendanta Powiatowego PSP w Kartuzach i pełnił tę funkcję do 26 lipca 2021 r.

Z dniem 27 lipca 2021 r. Pomorski Komendant Wojewódzki PSP powierzył pełnienie obowiązków Komendanta Powiatowego PSP w Pruszczu Gdańskim bryg. Janowi Roszmann, dotychczasowemu Naczelnikowi Wydziału Technicznego KW PSP w Gdańsku. Z dniem 28 września 2021 r. Pomorski Komendant Wojewódzki PSP powołał go na to stanowisko.

W ramach podwyższania kwalifikacji specjalistycznych:

- 1 strażak ukończył warsztaty z ratownictwa chemiczno-ekologicznego z zakresu reagowania na zdarzenia radiacyjne,
- 27 strażaków ukończyło szkolenie doskonalące dla strażaków z ksrp z zakresu współdziałania z SP ZOZ Lotnicze Pogotowie Ratunkowe,
- 4 strażaków ukończyło szkolenie w zakresie ratownictwa lodowego,
- 4 strażaków ukończyło szkolenie z zakresu ratownictwa technicznego,
- 4 strażaków ukończyło warsztaty tematyczne z technik linowych oraz organizacji działań ratowniczych w ograniczonych przestrzeniach,
- 4 strażaków ukończyło szkolenie z zakresu bezpieczeństwa pożarowego instalacji fotowoltaicznych,
- 5 strażaków ukończyło warsztaty z ratownictwa technicznego podczas zdarzeń z pojazdami ciężarowymi,
- 12 strażaków ukończyło szkolenie metodyczne dla instruktorów doskonalenia zawodowego,
- 2 strażaków ukończyło szkolenie podsumowujące cykl doskonalenia zawodowego,
- 4 strażaków ukończyło szkolenie z zakresu prowadzenia działań pod kątem zagrożenia porażenia prądem elektrycznym.

Nauka w szkołach pożarniczych:

- I. SGSP w Warszawie - studia wyższe I stopnia dla strażaków w służbie stałej:
 - 1) ukończył - 1 funkcjonariusz,
 - 2) kontynuuje - 1 funkcjonariusz,
 - 3) rozpoczął - 1 funkcjonariusz.
- II. w Szkole Aspirantów PSP w Poznaniu - Kwalifikacyjny Kurs Zawodowy
 - 1) ukończył - 1 funkcjonariusz,
 - 2) kontynuuje - 1 funkcjonariusz,
 - 3) rozpoczął - 1 funkcjonariusz.

W 2021 roku wypadkowi uległ 1 funkcjonariusz z KP PSP w Pruszczu Gdańskim, który w dniu 21 lipca 2021 r. podczas zajęć z wychowania fizycznego doznał złamania podstawy paliczka dystalnego palca dłoni prawej.

II. DZIAŁANIA INTERWENCYJNE

***Jednostki ochrony przeciwpożarowej powiatu
gdańskiego interweniowały co:***

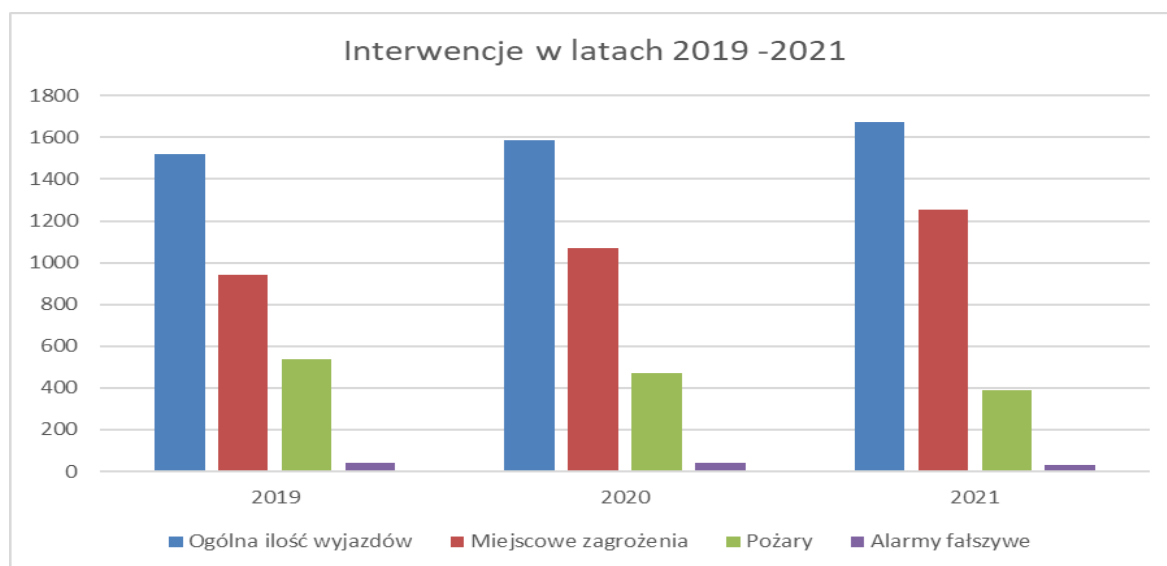
5 godzin 13 minut



POŻARY	22 godziny 27 minut
MIEJSCOWE ZAGROŻENIA	6 godzin 58 minut
ALARMY FAŁSZYWE	11 dni 18 godzin

Tabela 1 - Ilość pożarów, miejscowych zagrożeń i alarmów fałszywych do ogólnej liczby zdarzeń na terenie powiatu w latach 2019 – 2021

Rok	2019	2020	2021	% do roku 2020
Ogółem liczba zdarzeń	1520	1584	1676	+ 5,80 %
Miejscowe zagrożenia	941	1072	1255	+ 17,07 %
Pożary	537	470	390	- 17,02 %
Alarmy fałszywe	42	42	31	- 26,19 %



Wykres 3 - Ilość interwencji w rozbiciu na lata 2019-2021

Tabela 2 - Ilość prowadzonych wszystkich działań interwencyjnych w latach 2019 – 2021 na terenie poszczególnych gmin powiatu gdańskiego.

Rok	Gmina								
	m. Pruszcz Gd.	g. Cedry Wielkie	g. Kolbudy	g. Pruszcz Gdański	g. Przywidz	g. Pszczółki	g. Suchy Dąb	g. Trąbki Wielkie	RAZEM
2019	282	119	252	321	87	162	56	238	1520
2020	271	150	260	407	82	109	65	240	1584
2021	260	178	292	410	103	113	58	262	1676

Tabela 3 - Udział poszczególnych jednostek OSP powiatu gdańskiego w działaniach ratowniczych 2021 r.

Lp.	Jednostka OSP	Ilość wyjazdów w 2020 r.	Łączna ilość wyjazdów w 2021 r.					Jednostka OSP nie wyjechała
			Pożary	Miejscowe zagrożenia	Alarmy fałszywe	Suma	PZR+ wyjazd poza powiat.	
1.	Pruszcz Gd.	199	36	128	5	169	5	5
2.	Łęgowo	204	77	159	5	241	0	2
3.	Wiślina	102	25	56	0	81	1	6
4.	Lublewo	120	37	131	3	171	1	3
5.	Kolbudy	110	25	79	2	106	0	5
6.	Pręgowo	89	27	52	0	79	0	0
7.	Cedry Wielkie	138	51	110	1	162	3	1
8.	Koszwały	58	31	38	1	70	0	2
9.	Pszczółki	124	55	55	1	111	2	2
10.	Przywidz	71	10	67	2	79	0	1
11.	Jodłowno	31	11	30	2	43	0	2
12.	Suchy Dąb	68	18	36	1	55	0	9
13.	Sobowidz	58	17	24	0	41	0	5
14.	Trąbki Wielkie	62	14	36	1	51	0	3
15.	Rościszewo	128	49	106	0	155	1	0
16.	Mierzeszyn	28	11	43	1	55	0	0
17.	Elganowo	41	7	24	0	31	0	0
18.	Jagatowo	11	0	4	0	4	0	9

Tabela 4 - Ilość powstałych pożarów w latach 2019 – 2021 na terenie poszczególnych gmin powiatu gdańskiego.

Rok \ Gmina	m. Pruszcz Gd.	g. Cedry Wielkie	g. Kolbudy	g. Pruszcz Gdański	g. Przywidz	g. Pszczółki	g. Suchy Dąb	g. Trąbki Wielkie	RAZEM
2019	80	39	70	147	24	68	21	88	537
2020	61	39	64	140	20	42	31	73	470
2021	54	46	51	104	14	50	18	53	390

Na ogólną liczbę 390 powstałych pożarów w 2021 r. zanotowano:

- 87 w obiektach mieszkalnych,
- 41 w rolnictwie,
- 54 w środkach transportu ,
- 9 w obiektach użyteczności publicznej,
- 6 w lasach,
- 4 w magazynach,
- 5 w obiektach produkcyjnych,
- 184 w pozostałych obiektach.

Tabela 5 - Ilość miejscowych zagrożeń w latach 2019 – 2021 na terenie poszczególnych gmin powiatu gdańskiego.

Rok \ Gmina	m. Pruszcz Gd.	g. Cedry Wielkie	g. Kolbudy	g. Pruszcz Gdański	g. Przywidz	g. Pszczółki	g. Suchy Dąb	g. Trąbki Wielkie	RAZEM
2019	193	77	170	167	62	90	35	147	941
2020	197	109	192	255	62	62	33	162	1072
2021	196	131	237	297	87	61	39	207	1255

Na ogólną liczbę 1255 powstałych miejscowych zagrożeń w 2021 roku zanotowano:

229 w obiektach mieszkalnych,
330 w środkach transportu,
35 w obiektach użyteczności publicznej,
9 w rolnictwie,
5 w obiektach produkcyjnych,
12 w obiektach magazynowych,
3 w lasach,
632 pozostałe zdarzenia.

Działania z zakresu miejscowych zagrożeń polegały głównie na:

- usuwaniu skutków wypadków i kolizji drogowych,
- pompowaniu wody z obiektów,
- usuwaniu owadów,
- usuwaniu skutków silnego wiatru,
- neutralizacji związków ropopochodnych oraz innych substancji.

Ponadto zanotowano 31 alarmy fałszywe:

- 28 alarmów w dobrej wierze,
- 1 alarm złośliwy,
- 2 alarmy z instalacji wykrywania.

III. FUNKCJONOWANIE KRAJOWEGO SYSTEMU RATOWNICZO-GAŚNICZEGO

Krajowy System Ratowniczo - Gaśniczy (ksrg) zorganizowany jest w sposób zapewniający jego ciągłe funkcjonowanie na trzech poziomach:

- centralnym (krajowym) – poziom wspomagania i koordynacji działań ratowniczych na obszarze kraju,
- wojewódzkim – poziom wspomagania i koordynacji działań ratowniczych na obszarze województwa,
- powiatowym – podstawowy poziom wykonawczy.

Działając w sposób ciągły, ma on dwa stany funkcjonowania:

- stan czuwania i doraźnego reagowania, polegający na podejmowaniu działań ratowniczych przez własne siły i środki powiatu oraz gmin,
- stan działań ratowniczych wymagających użycia sił i środków spoza powiatu, ze szczebla wojewódzkiego lub centralnego.

Na poziomie powiatu jest on podstawowym narzędziem starosty służącym do realizacji zadań ratowniczych na obszarze gminy i powiatu w nagłych zdarzeniach losowych spowodowanych pożarem, klęską żywiołową lub innymi miejscowym zagrożeniem (katastrofą techniczną, chemiczną, ekologiczną), które wymagają użycia sił i środków ratowniczych.

Starosta zapewnia skuteczne warunki realizacji bieżących zadań ratowniczych poprzez jednostki ksrg. Na poziomie powiatu gdańskiego jednostkami tymi są:

- komenda powiatowa PSP,
- 16 jednostek ochotniczych straży pożarnych włączonych do ksrg.

Organem właściwym do dowodzenia systemem na szczeblu powiatowym jest komendant powiatowy PSP. Procedury działania systemu w odniesieniu do poszczególnych typów zagrożeń zostały określone w powiatowym planie ratowniczym.

Kierunki działań w roku 2021.

Zadania zrealizowane w roku ubiegłym w zakresie:

a) Doskonalenia organizacji Krajowego Systemu Ratowniczo-Gaśniczego:

- szkolenie dla strażaków ratowników OSP w zakresie recertyfikacji uprawnień KPP **ukończyło 75** strażaków ratowników OSP (18 września - 20 września 2021 r.).
- szkolenie dla strażaków ratowników OSP w zakresie KPP **ukończyło 43** strażaków ratowników OSP (9 października - 24 października 2021 r.).
- szkolenie podstawowe strażaków ratowników OSP **ukończyło 36** strażaków ratowników OSP (od 20 listopada 2021 r.).



Zdjęcia ze szkolenia podstawowego strażaków - ratowników jednostek OSP

- b)** Dofinansowanie Jednostek Ochotniczych Straży Pożarnej z dotacji KSRG pn. *"Zapewnienie gotowości bojowej jednostki ochrony przeciwpożarowej włączonej do krajowego systemu ratowniczo-gaśniczego"*.

Komendant Powiatowej Państwowej Straży Pożarnej w Pruszczu Gdańskim dokonał w 2021 r. rozdziału środków finansowych dla poszczególnych jednostek Ochotniczych Straży Pożarnej włączonych do Krajowego Systemu Ratowniczo-Gaśniczego, na podstawie decyzji Komendanta Głównego Państwowej Straży Pożarnej **na łączną kwotę 98.451 zł oraz dodatkowo 480.000 zł** na dofinansowanie ciężkiego i średniego samochodu ratowniczo-gaśniczego dla jednostek OSP: Lublewo Gdańskie i Sobowidz.



Udział w dofinansowaniu dla poszczególnych jednostek powiatu gdańskiego przedstawia się następująco:

1. OSP Cedry Wielkie – 10.000 zł,
2. OSP Kolbudy – 4.200 zł,
3. OSP Pręgowo – 4.200 zł,
4. OSP Przywidz – 4.200 zł,
5. OSP Pszczółki – 4.200 zł,
6. OSP Rościszewo – 4.200 zł,
7. OSP Suchy Dąb – 29.651 zł,
8. OSP Łęgowo – 4.200 zł,
9. OSP Pruszcz Gdański – 4.200 zł,
10. OSP Wiślina – 4.200 zł,
11. OSP Trąbki Wielkie – 4.200 zł,
12. OSP Koszwały – 4.200 zł,
13. OSP Lublewo – 4.200 zł (+ 200.000 zł),
14. OSP Jodłowno – 4.200 zł,
15. OSP Mierzeszyn – 4.200 zł,
16. OSP Sobowidz – 4.200 zł (+ 280.000 zł).

W ramach przyznanej ww. dotacji jednostki OSP powiatu gdańskiego zakupiły m.in: ubrania specjalne (2 kpl.), suchy skafander ratowniczy (4 szt.), obuwie specjalne (5 kpl.), rękawice specjalne (14 kpl.), pilarkę do drewna (2 szt.), pompę zanurzeniową (2 szt.), radiotelefony (3 szt.), hełm, kamerę termowizyjną, lance gaśniczą, prądownicę wodną, wentylator oddymiający i echosondę. Dodatkowo wymieniono bramy w garażach bojowych remiz (jednostki OSP: Suchy Dąb (2 szt.) i Cedry Wielkie (1 szt.).

Tabela 6 - Wykorzystanie środków KSRG w latach 2018-2021 [zł]

Lp.	Jednostka OSP	Rok 2018		Rok 2019		Rok 2020		Rok 2021		Razem
		Środki bieżące	Środki inwestycyjne	Środki bieżące	Środki inwestycyjne	Środki bieżące	Środki inwestycyjne	Środki bieżące	Środki inwestycyjne	-
1.	Cedry Wielkie	5.010	-	4.869	-	-	16.000	10.000	-	35.897
2.	Kolbudy	-	7.581	4.520	-	4.100	-	4.200	-	20.401
3.	Pręgowo	4.877	-	4.520	-	4.100	-	4.200	-	17.697
4.	Przywidz	4.877	-	3.757	-	4.100	-	4.200	-	16.934
5.	Pszczółki	4.877	-	4.534	-	4.035	-	4.200	-	17.646
6.	Rościszewo	25.785	-	16.000	-	40.000	-	4.200	-	85.985
7.	Suchy Dąb	30.000	-	29.000	-	4.100	-	29.651	-	92.751
8.	Łęgowo	4.939	-	4.520	-	4.100	-	4.200	-	17.759
9.	Sobowidz	-	-	10.330	-	16.000	-	4.200	-	30.530
10.	Pruszcz Gd.	-	8.000	-	12.797	4.100	-	4.200	-	29.097
11.	Wiślina	4.877	-	4.520	-	4.100	-	4.200	-	17.697
12.	Trąbki Wielkie	4.877	-	4.520	-	4.000	-	4.200	-	17.597
13.	Koszwały	5.010	-	4.870	-	4.100	-	4.200	-	18.180
14.	Lublewo	4.877	-	4.520	-	4.243	-	4.200	-	17.840
15.	Jodłowno	4.878	-	4.800	-	4.878	-	4.200	-	18.756
16.	Mierzyszyn	6.899	-	4.520	-	4.000	-	4.200	-	19.619

Łącznie w latach 2018-2021 jednostki OSP w KSRG powiatu gdańskiego otrzymały środki finansowe w wysokości 474.386 zł.



Zdjęcia przedstawiają ciężki samochód ratowniczo-gaśniczy jednostki OSP Lublewo Gdańskie



Zdjęcie przedstawia średni samochód ratowniczo-gaśniczy jednostki OSP Sobowidz

- c) Dofinansowanie Jednostek Ochotniczych Straży Pożarnych z dotacji MSWiA pn. „Przygotowanie jednostek ochotniczych straży pożarnych do działań ratowniczo-gaśniczych”.

Komendant Powiatowy Państwowej Straży Pożarnej w Pruszczu Gdańskim w uzgodnieniu z Zarządem Oddziału Powiatowego ZOSP RP, dokonał w 2021 r. rozdziału dotacji dla jednostki OSP Elganowo **na łączną kwotę 2.588 zł.**

Tabela 7 - Wykorzystanie dotacji MSWiA w 2021 r.

Lp.	Jednostka OSP	Rok 2021			Razem
		Środki bieżące	Środki inwestycyjne	Zwiększenie środków bieżących	-
1.	Elganowo	2.588 zł	-	-	2.588 zł

d) Udział jednostek OSP powiatu gdańskiego w dofinansowaniu ze środków „Funduszu Przeciwdziałania COVID-19 dla jednostek OSP zaangażowanych w udzielanie pomocy w transporcie osób mających trudności w samodzielnym dotarciu do punktów szczepień przeciwko wirusowi SARS-COV-2” przedstawia się następująco:

1. OSP Cedry Wielkie – 5.000 zł,
2. OSP Kolbudy – 5.000 zł,
3. OSP Pręgowo – 5.000 zł,
4. OSP Przywidz – 5.000 zł,
5. OSP Pszczółki – 5.000 zł,
6. OSP Rościszewo – 5.000 zł,
7. OSP Suchy Dąb – 5.000 zł,
8. OSP Łęgowo – 5.000 zł,
9. OSP Pruszcz Gdański - 5.000 zł,
10. OSP Wiślina – 5.000 zł,
11. OSP Trąbki Wielkie – 5.000 zł,
12. OSP Koszwały – 5.000 zł,
13. OSP Lublewo – 5.000 zł,
14. OSP Jodłowno – 4.200 zł,
15. OSP Mierzeszyn – 5.000 zł,
16. OSP Sobowidz – 5.000 zł,
17. OSP Jagatowo – 5.000 zł,
18. OSP Elganowo – 5.000 zł,

e) Udział w dofinansowaniu jednostek OSP powiatu gdańskiego ze środków z programu #Szczepimy Się z OSP przedstawia się następująco:

1. OSP Pruszcz Gdański – 3.060 zł,
2. OSP Cedry Wielkie – 3.220 zł.

W ramach programu #Szczepimy Się z OSP, 5 jednostek OSP niosło pomoc w realizując minimum 1 z poniższych działań:

- organizowanie i przeprowadzanie transportu personelu medycznego wykonującego szczepienie do miejsca zamieszkania pacjenta,
- organizowanie i przeprowadzanie transportu pacjenta do punktu szczepień lub innego miejsca wykonania szczepienia,
- organizowanie i prowadzenie Tymczasowego Punktu Szczepień.

Należy odnotować, że jednostki OSP z terenu powiatu gdańskiego w ramach akcji #Szczepimy Się z OSP dowiozły osoby na szczepienia 55 razy, z tego: OSP Rościszewo

- 33 razy, OSP Pruszcz Gdański - 8 razy, OSP Cedry Wielkie - 5 razy, OSP Koszwały - 5 razy oraz OSP Pszczółki 4 razy.

Program *#Szczepimy Się z OSP*, składał się z 3 części:

- Premia na start: 3.000 zł dla jednostki OSP za pomoc w wykonaniu 50 szczepień pierwszą dawką,
- Premia za szczepienia OSP: 20 lub 40 zł (w zależności od wieku zaszczepionej osoby) dla OSP za pomoc w zaszczepieniu każdej kolejnej osoby,
- Konkurs OSP na Medal *#Szczepimy Się*: ogólnopolski konkurs na 300 najlepszych jednostek OSP według liczby zrealizowanych szczepień.

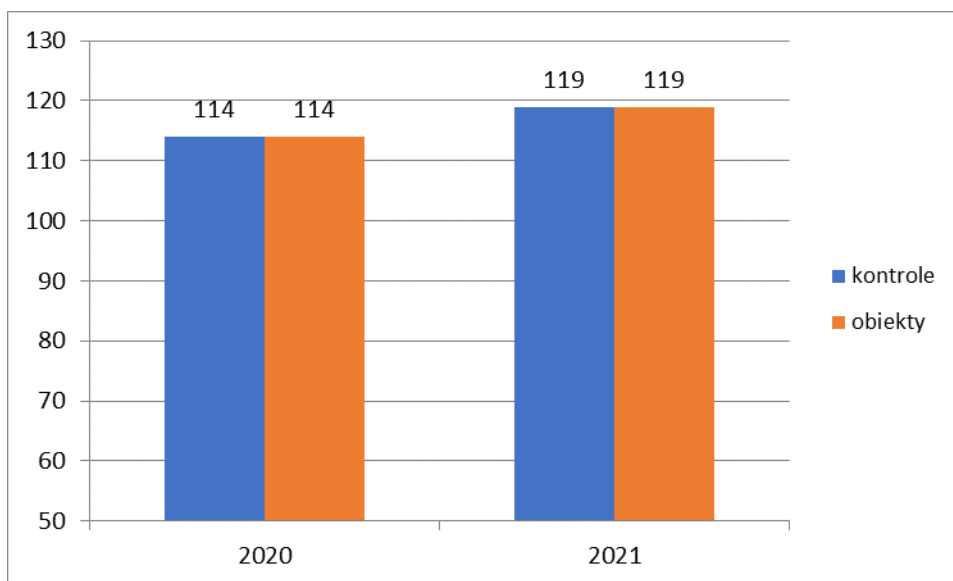
f) Udział w dofinansowaniu jednostek OSP powiatu gdańskiego ze środków MDP pn. *"Przygotowanie jednostek ochotniczych straży pożarnych do działań ratowniczo-gaśniczych"* przedstawia się następująco.

1. OSP Jagatowo – 4.146 zł.

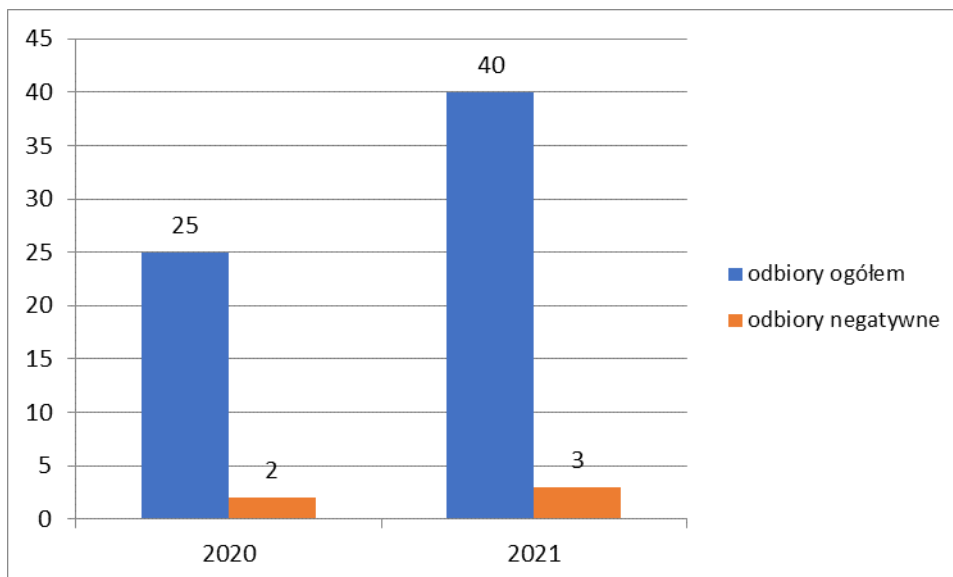
W ramach przyznanych ww. dotacji jednostki OSP powiatu gdańskiego zakupiły m.in: ubrania specjalne (8 kpl.), obuwie specjalne (18 kpl.), rękawice specjalne (56 kpl.), hełmy (13 szt.), kominiarki niepalne (9 szt.), butle do aparatów powietrznych (7 szt.) oraz węże pożarnicze (14 szt.).

IV. ZAGADNIENIA KONTROLNO – ROZPOZNAWCZE

Realizując ustawowe obowiązki z zakresu czynności kontrolno-rozpoznawczych strażacy Komendy Powiatowej PSP w Pruszczu Gdańskim w 2021 roku przeprowadzili 119 czynności kontrolno-rozpoznawczych, kontrolując łącznie 119 obiektów. W ramach tych kontroli dokonano odbioru końcowego 40 obiektów oddawanych do użytkowania z czego 3 obiekty nie uzyskały pozytywnej opinii PSP w pierwszej fazie odbioru. W roku 2021 liczba przeprowadzonych kontroli jest zbliżona w stosunku do kontroli przeprowadzonych w roku 2020.



Wykres 4 - Ilość kontroli i ilość skontrolowanych obiektów



Wykres 5 - Ilość kontroli dot. odbioru końcowego obiektów oddawanych do użytkowania

W czasie prowadzonych kontroli sprawdzano w szczególności:

- przestrzeganie przeciwpożarowych wymagań budowlanych, instalacyjnych i technologicznych,
- wyposażenie budynków w sprzęt pożarniczy i ratowniczy oraz środki gaśnicze zgodnie z obowiązującymi przepisami,
- zapewnienie osobom przebywającym w budynku bezpieczeństwa i możliwości ewakuacji,
- przygotowanie budynku do prowadzenia akcji ratowniczej,
- stopnia zaznajomienia pracowników z przepisami przeciwpożarowymi,
- opracowanych zasad postępowania na wypadek powstania pożaru, klęski żywiołowej lub innego miejscowego zagrożenia,
- oceny spełnienia wymagań przepisów dotyczących ochrony przeciwpożarowej w miejscach zbierania, przetwarzania oraz wytwarzania odpadów.

Planowe czynności kontrolno-rozpoznawcze były ukierunkowane na obiekty, w których ewentualny pożar (inne miejscowe zagrożenie) mógłby spowodować zagrożenie dla zdrowia i życia ludzi, spowodować znaczne straty materialne lub zagrozić środowisku naturalnemu. Dodatkowym czynnikiem rzutującym na planowanie czynności kontrolno-rozpoznawczych jest statystyka zdarzeń za okres poprzedni.

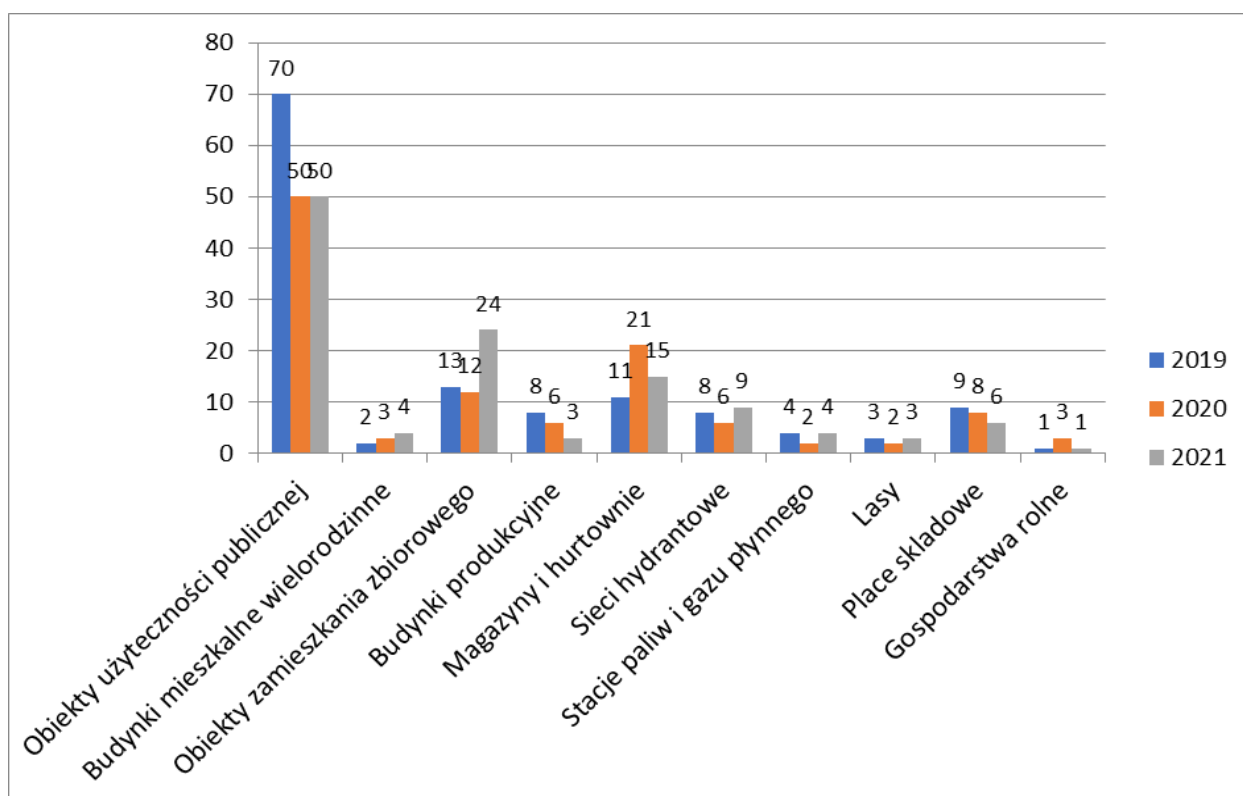
W związku z powyższym najczęściej prowadzono kontrole w następujących grupach tematycznych: obiektach użyteczności publicznej, w których mogą przebywać ludzie w dużych grupach, obiekty wypoczynku dzieci i młodzieży, obiekty zamieszkania zbiorowego, obiekty produkcyjno-magazynowe i budynki mieszkalne wielorodzinne.

Ilościowo przedstawia się to następująco:

- 50 kontroli w obiektach użyteczności publicznej,
- 4 kontrole w budynkach mieszkalnych wielorodzinnych,
- 24 kontrole w obiektach zamieszkania zbiorowego,
- 15 kontroli w magazynach i hurtowniach,
- 3 kontrole w budynkach produkcyjnych,
- 9 kontroli sieci hydrantowych przeciwpożarowych,
- 4 kontrole stacji paliw i gazu płynnego,
- 3 kontrole w lasach,
- 6 kontroli placów składowych,
- 1 kontrola w gospodarstwie rolnym.

Tabela nr 8 - Zestawienie ilości kontroli w poszczególnych rodzajach obiektów w latach 2019-2021

Rodzaje obiektów kontrolowanych	2019	2020	2021
Razem kontroli	129	114	119
Obiekty użyteczności publicznej	70	50	50
Budynki mieszkalne wielorodzinne	2	3	4
Obiekty zamieszkania zbiorowego	13	12	24
Budynki produkcyjne	8	6	3
Magazyny i hurtownie	11	21	15
Sieci hydrantowe	8	6	9
Stacje paliw i gazu płynnego	4	2	4
Lasy	3	2	3
Place składowe	9	8	6
Gospodarstwa rolne	1	3	1



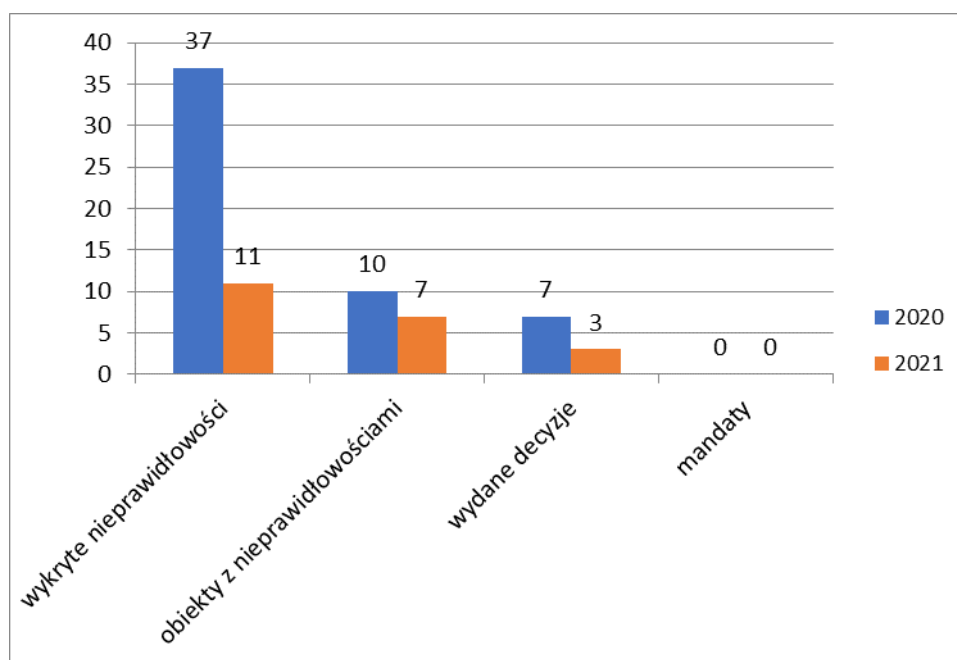
Wykres 6 - Ilość kontroli w poszczególnych rodzajach obiektów w latach 2019-2021

Powyższe kontrole doprowadziły łącznie do ujawnienia 11 nieprawidłowości w 7 obiektach, w tym nie stwierdzono nieprawidłowości dotyczących elementów mogących spowodować zagrożenie życia ludzi.

Główne ujawnione nieprawidłowości dotyczyły:

- instalacji użytkowych w zakresie braku badań okresowych,
- urządzeń i instalacji przeciwpożarowych,
- zaopatrzenia w wodę,
- aktualizacji lub braku instrukcji bezpieczeństwa pożarowego.

W wyniku przeprowadzonych kontroli wydano 3 decyzje administracyjne nakazujące usunięcie stwierdzone nieprawidłowości oraz umorzono 2 wszczęte postępowania administracyjne dot. przestrzegania przepisów przeciwpożarowych. Pozostałe nieprawidłowości usuwano w trakcie prowadzonych kontroli. Nie nałożono mandatów karnych za rażące naruszenie przepisów przeciwpożarowych.



Wykres 7 - Efekty przeprowadzonych kontroli

V. ZAGADNIENIA FINANSOWE

Budżet KP PSP w Pruszczu Gdańskim na dzień 02.01.2021 r. został ustalony na kwotę **5.212.010 zł** w tym:

- w dziale 754 "Bezpieczeństwo publiczne" rozdziale 75411 "Komendy Powiatowe Państwowej Straży Pożarnej" – z przeznaczeniem na wynagrodzenia, wydatki rzeczowe i inwestycje związane z bieżącą działalnością PSP.

W miesiącu marcu dokonano zwiększenia dotacji z rezerwy celowej poz. 56 o kwotę 8.500 zł z przeznaczeniem na sfinansowanie w I półroczu 2021 r. wypłaty świadczenia motywacyjnego strażakom pełniącym służbę w komendzie. Kolejne zwiększenie w miesiącu czerwcu na kwotę 9.110 zł przeznaczone było na wypłatę zapomóg dla funkcjonariuszy.

W miesiącu lipcu budżet komendy zwiększono o kwotę 3.000 zł z przeznaczeniem na sfinansowanie świadczenia motywacyjnego. Kolejne zwiększenie w miesiącu sierpniu pochodziło z Wojewódzkiego Funduszu Wsparcia PSP na kwotę 7.000 zł na podstawie podpisanego porozumienia z powiatem gdańskim z przeznaczeniem na wyposażenia pomieszczeń komendy. Dodatkowo w miesiącu sierpniu dokonano zwiększenia ze środków pochodzących z ustawy budżetowej o kwotę 50.000 zł z Wojewódzkiego Funduszu Wsparcia PSP zgodnie z podpisaną umową z Grupą LOTOS, z przeznaczeniem na dofinansowanie wyposażenia Sali edukacyjnej dla najmłodszych.

W miesiącu sierpniu dokonano zwiększenia ze środków pochodzących z ustawy budżetowej o kwotę 230.686 zł z przeznaczeniem na wypłatę nadgodzin dla funkcjonariuszy za I półrocze 2021 r. oraz 6.000 zł z przeznaczeniem na sfinansowanie świadczenia motywacyjnego. Dodatkowo do budżetu komendy wprowadzono środki w ramach „*Słoneczne dachy w PSP*” na zadanie inwestycyjne pn. „*Dostawa wraz z montażem instalacji fotowoltaicznej na dachu budynku Komendy Powiatowej Państwowej Straży Pożarnej w Pruszczu Gdańskim – 1 kpl.*” w kwocie 165.000 zł, w tym 115.000 zł z WFOŚiGW w Gdańsku oraz 50.000 zł od powiatu gdańskiego poprzez Wojewódzki Fundusz Wsparcia PSP. W miesiącu październiku budżet został zwiększony o środki z Wojewódzkiego Funduszu Wsparcia PSP w kwocie 21.000 zł pozyskane od gmin na doposażenie w celu zorganizowania Sali edukacyjnej dla najmłodszych.

W miesiącu listopadzie budżet komendy zasiły środki na specjalne dodatki motywacyjne jako nowelizacja ustawy budżetowej w kwocie 230.310 zł oraz kwota 42.000 zł jako zwiększenie planu dotacji na wydatki bieżące i świadczenia, dodatkowo w miesiącu listopadzie przyjęto do budżetu kwotę z Wojewódzkiego Funduszu Wsparcia PSP na kwotę 5.000 zł od Nadleśnictwa Kolbudy z przeznaczeniem na zakup armatury wodnej. W miesiącu grudniu miało miejsce ostatnie zwiększenie planu komendy o środki pochodzące z rezerwy celowej z rezerwy poz. 4 w dziale 754 rozdziale 75478 w kwocie 9.800 zł z przeznaczeniem na prowadzenie działań związanych z przeciwdziałaniem i usuwaniem skutków klęsk żywiołowych w roku 2021.

Plan budżetu na 2021 rok wyniósł w łącznie **5.999.416 zł**.

Tabela 9 - Wykonanie budżetu KP PSP w 2021 r. w porównaniu z 2020 r.

Lp.	Wyszczególnienie	Wykonanie w 2020 r. [zł]	Wykonanie w 2021 r. [zł]	Wskaźnik wzrostu, spadku [%]
I	<u>Dział 754 rozdz. 75411 w tym:</u>	5.608.881,82	5.989.518,49	6,79
	1. Wydatki płacowe	4.686.064,87	5.141.609,95	9,72
	2. Wydatki bieżące	892.816,95	682.908,54	-30,74
II	3. Wydatki inwestycyjne	-	165.000,00	100
	4. Zakupy inwestycyjne	30.000,00	-	-100
	<u>Dział 754 rozdz. 75478 w tym:</u>	0,00	9.800,00	100
	1. Wydatki bieżące	-	9.800,00	100
	RAZEM	5.673.081,82	5.999.318,49	

Wydatki rzeczowe

Wydatki bieżące stanowiły **11,39%** tj. **682.908,54 zł** budżetu KP PSP, a ich planowana struktura to:

- świadczenia dla funkcjonariuszy, i członków ich rodzin oraz pracowników cywilnych – 24,09% tj. 164.486,97 zł.

Pozostała kwota 518.421,57 zł stanowi 75,91% i przeznaczona była na:

- zakupy sprzętu, wyposażenia, materiałów i paliw (części zamienne, umundurowanie, odzież specjalną, sprzęt specjalistyczny, środki czystości, środki żywności, papiernicze, łączności, informatyczne itp.) - 37,03% tj. 191.977,67 zł,
- usługi materialne (naprawy samochodów, remonty obiektów, itp.) - 1,56% tj. 8.081,69 zł,
- stałe opłaty związane z utrzymaniem obiektów (energia, gaz, woda) - 20,56% tj. 106.585,68 zł,
- usługi niematerialne (badania lekarskie strażaków, szkolenia, kursy, usługi telefoniczne, delegacje, internet, wywóz nieczystości, reprezentację, przeglądy samochodów, wykonanie opinii itp.) - 33,87% tj. 175.598,47 zł,
- ubezpieczenie samochodów oraz inne opłaty i składki - 2,13% tj. 11.042 zł,
- podatek od nieruchomości, gruntowy - 3,95% tj. 20.498,62 zł,
- odpis na ZFŚS – 0,90% tj. 4.637,44 zł.

Wydatki płacowe

Wydatki płacowe stanowiły **85,70% tj. 5.141.609,95 zł** z tego:

- uposażenie funkcjonariuszy – 3.427.104,43 zł,
- odprawy emerytalne, odszkodowania, nagrody jubileuszowe, ekwiwalenty, rekompensaty za przedłużony czas służby, nagrody za zastępstwo, nagrody uznaniowe, równoważnik mundurowy, świadczenia motywacyjne, specjalne dodatki motywacyjne – 1.210.458,99 zł,
- wynagrodzenie pracowników cywilnych z pochodnymi, odprawy, ekwiwalenty, specjalne dodatki motywacyjne – 205.586,61 zł,
- nagroda roczna i dodatkowe wynagrodzenie roczne – 298.459,92 zł.

Wydatki inwestycyjne stanowiły 2,75% tj. 165.000 zł i przeznaczone zostały w ramach „*Słoneczne dachy w PSP*” na zadanie pn. „*Dostawa wraz z montażem instalacji fotowoltaicznej na dachu budynku Komendy Powiatowej Państwowej Straży Pożarnej w Pruszczu Gdańskim – 1 kpl.*”.

Wydatki bieżące z rozdziału 75478 na kwotę 9.800 zł stanowiły **0,16%** łącznego budżetu KP PSP i pochodziły z rezerwy celowej budżetu państwa z przeznaczeniem na przeciwdziałanie i usuwanie skutków klęsk żywiołowych w roku 2021 takich jak powódzie silne wiatry, gwałtowne burze, trąby powietrzne, intensywne opady deszczu, osuwiska ziemi. Z ww. środków zakupiono opony do samochodu ratowniczo-gaśniczego oraz sprzęt do ratownictwa wysokościowego.

Środki pozabudżetowe

Na funkcjonowanie naszej jednostki mają również wpływ środki pozabudżetowe, w postaci darowizn rzeczowych na uzupełnienie wyposażenia jednostki. Wartość działalności pozabudżetowej komendy w formie rzeczowej w 2021 roku wyniosła kwotę **10.552,21 zł**, co stanowi 0,17% ogólnego budżetu jednostki, a w porównaniu do budżetu na wydatki rzeczowe 1,54%.

Firmy ubezpieczeniowe

Komenda w 2021 roku otrzymała środki z Komendy Głównej PSP ze środków finansowych pochodzących z wpływów uzyskanych ze składek z tytułu obowiązkowego ubezpieczenia od ognia, przekazanych przez zakłady ubezpieczeń w kwocie 12.931,80 zł, w celu dofinansowania zadania inwestycyjnego pn. „*Dostawa wraz z montażem instalacji fotowoltaicznej na dachu budynku Komendy Powiatowej Państwowej Straży Pożarnej w Pruszczu Gdańskim – 1 kpl.*”

Wojewódzki Fundusz Wsparcia PSP

Na Wojewódzki Fundusz Wsparcia PSP w 2021 roku, Komenda Powiatowa w Pruszczu Gdańskim pozyskała kwotę 133.000 zł. Środki te pochodziły od jednostek samorządowych na podstawie podpisanych porozumień:

- z Grupą Lotos z siedzibą w Gdańsku – 50.000 zł z przeznaczeniem na dofinansowanie wyposażenia Sali edukacyjnej dla najmłodszych;

- z Powiatem Gdańskim – 50.000 zł z przeznaczeniem na zadanie pn. *„Dostawa wraz z montażem instalacji fotowoltaicznej na dachu budynku Komendy Powiatowej Państwowej Straży Pożarnej w Pruszczu Gdańskim – 1 kpl.”*
- z Powiatem Gdańskim – 7.000 zł z przeznaczeniem na zakup wyposażenia do pomieszczeń komendy;
- z Gminą Miejską Pruszcz Gdański - 8.000 zł z przeznaczeniem na dofinansowanie na *„Doposażenie Komendy Powiatowej PSP w Pruszczu Gdańskim w celu zorganizowania i przystosowania do funkcjonowania Sali edukacyjnej dla najmłodszych w pomieszczeniach budynku komendy”*;
- z Gminą Pszczółki – 8.000 zł – z przeznaczeniem na *„Doposażenie Komendy Powiatowej PSP w Pruszczu Gdańskim”*;
- z Gminą Kolbudy – 5.000 zł – z przeznaczeniem na *„Doposażenie Komendy Powiatowej w Pruszczu Gdańskim w celu zorganizowania i przystosowania do funkcjonowania Sali edukacyjnej dla najmłodszych”*;
- z Nadleśnictwem Kolbudy – 5.000 zł z przeznaczeniem na zakup armatury wodnej.

WFOŚiGW w Gdańsku – komenda otrzymała również środki z WFOŚiGW w Gdańsku na kwotę 115.000 zł w ramach *„Słoneczne dachy w PSP”* z przeznaczeniem na zadanie pn. *„Dostawa wraz z montażem instalacji fotowoltaicznej na dachu budynku Komendy Powiatowej Państwowej Straży Pożarnej w Pruszczu Gdańskim – 1 kpl”*.

VI. ZAGADNIENIA KWATERMISTRZOWSKO – TECHNICZNE

Do głównych zadań sekcji ds. kwatermistrzowsko-technicznej należy:

1. Administrowanie oraz zapewnienie właściwego stanu technicznego użytkowanych obiektów i pomieszczeń.
2. Prowadzenie obsługi mieszkaniowej, mundurowej i socjalnej strażaków, pracowników cywilnych i emerytów komendy powiatowej.
3. Dokonywanie zakupów i dostaw sprzętu, paliwa, materiałów, urządzeń i usług niezbędnych dla prawidłowego funkcjonowania komendy powiatowej ze szczególnym uwzględnieniem procedur wynikających z ustawy Prawo zamówień publicznych.
4. Prowadzenie spraw dotyczących ewidencji i rozliczania zużycia paliwa pojazdów i sprzętu silnikowego, rejestracji i przeglądów technicznych pojazdów i przyczep.
5. Organizowanie przeglądów, napraw oraz konserwacji samochodów, sprzętu silnikowego, wyposażenia i innych urządzeń oraz instalacji technicznych.

Wszystkie powierzone zadania zostały zrealizowane z należytą starannością i zaangażowaniem. Dokonano szeregu napraw oraz modernizacji wynikających z eksploatacji obiektu, pojazdów i sprzętu silnikowego, często we własnym zakresie, korzystając z doświadczenia i umiejętności strażaków.

W oparciu o porozumienie pomiędzy Generalną Dyрекcją Dróg Krajowych i Autostrad Oddział w Gdańsku, a Komendą Wojewódzką Państwowej Straży Pożarnej w Gdańsku pozyskano 1.440 kg sorbentu do wykorzystania podczas zdarzeń występujących na drogach krajowych. Dodatkowo, dzięki umowie o wzajemnej współpracy między Komendą Wojewódzką Państwowej Straży Pożarnej w Gdańsku a Zarządem Dróg Wojewódzkich w Gdańsku pozyskano 1.500 kg sorbentu oraz 160 l dyspergentu do wykorzystania podczas zdarzeń występujących na drogach wojewódzkich.

Dzięki środkom pochodzącym z:

- Wojewódzkiego Funduszu Ochrony Środowiska i Gospodarki Wodnej w Gdańsku,
- Wojewódzkiego Funduszu Wsparcia Państwowej Straży Pożarnej,
- wpływów uzyskanych ze składek z tytułu obowiązkowego ubezpieczenia od ognia, przekazywanych przez zakłady ubezpieczeń,

zrealizowano zadanie w ramach „Słoneczne dachy w PSP” pod nazwą „Dostawa wraz z montażem instalacji fotowoltaicznej na dachu budynku Komendy Powiatowej Państwowej Straży Pożarnej w Pruszczu Gdańskim- 1 kpl.”. Instalacja fotowoltaiczna posiada 102 panele o mocy nominalnej 49.98 kW. Wartość zadania wyniosła 177.931,80 zł.



Zdjęcie - Instalacja fotowoltaiczna



Zdjęcie - Instalacja fotowoltaiczna

Środki pochodzące z Funduszu przeciwdziałania COVID-19

W ramach funduszu przeciwdziałania COVID-19 zrealizowano zakupy:

- zestaw pralnicowirówki wysokoobrotowej oraz suszarki - sprzęt przeznaczony jest do prania, impregnacji oraz suszenia ubrań specjalnych,
- butla tlenowa stalowa 3 l z reduktorem,
- pulsoksymetr,
- ssak.

Wybrane zdjęcia:



Zdjęcie - Pralnicowirówka wysokoobrotowa i suszarka



Zdjęcie – Ssak

Środki pochodzące z Wojewódzkiego Funduszu Wsparcia PSP

W dniu 15 grudnia 2021 r. w Komendzie Powiatowej PSP w Pruszczu Gdańskim miało miejsce otwarcie Sali edukacyjnej dla najmłodszych. Sala edukacyjna została zrealizowana dzięki wsparciu m.in. Komendy Głównej PSP, Wojewody Gdańskiego, Starostwa Powiatowego w Pruszczu Gdańskim, Gminy Miejskiej Pruszcz Gdański, Gminy Cedry Wielkie, Gminy Kolbudy, Gminy Pszczółki, Fundacji LOTOS oraz firm LPP S.A., Base Group Sp. z o.o. i Tymbud.

Interaktywne wyposażenie sali pozwoli w ciekawy sposób przekazać wiadomości oraz umiejętności jak unikać zagrożeń w swoim otoczeniu, co można w nim poprawić, aby podnieść poziom bezpieczeństwa swojego i swoich bliskich. Dzieci uczą się w warunkach kontrolowanego zagrożenia z możliwością poznania właściwych sposobów reagowania. Strażacy mogą wytłumaczyć dzieciom jak ustrzec się np.: zatrucia tlenkiem węgla (czadem), do jakich zagrożeń może doprowadzić niewłaściwe użytkowanie sprzętu domowego oraz jak powinna przebiegać ewakuacja z miejsca objętego pożarem. Ponadto dzieci mogą zobaczyć jak rozprzestrzenia się dym w warunkach pożaru oraz jak działają czujki dymu. Mogą także nauczyć się udzielania pierwszej pomocy, czy też symulowanego zgłoszenia na nr 112.

Należy zaznaczyć, że duży wkład w realizację prac remontowych oraz prowadzenia sali edukacyjnej mają strażacy tutejszej komendy. Całkowity koszt zadania to 189.262 zł.

Wybrane zdjęcia:



Zdjęcie – Otwarcie Sali edukacyjnej dla najmłodszych



Zdjęcie – Otwarcie Sali edukacyjnej dla najmłodszych



Zdjęcie - Sala edukacyjna dla najmłodszych



Zdjęcie - Sala edukacyjna dla najmłodszych



Zdjęcie - Sala edukacyjna dla najmłodszych

Dodatkowo ze środków pochodzących z Wojewódzkiego Funduszu Wsparcia PSP zakupiono również:

- 10 węży W-75,
- 24 węże W-52.

Środki pochodzące z rezerwy celowej budżetu państwa z przeznaczeniem na wydatki ponoszone przez jednostki organizacyjne PSP w związku z prowadzeniem działań związanych z przeciwdziałaniem i usuwaniem skutków klęsk żywiołowych w roku 2021.

W ramach tych środków w wysokości 9.800 zł doposażono Jednostkę Ratowniczo-Gaśniczą w niżej wymieniony sprzęt:

- uprząże,
- liny statyczne,
- trójkąt ewakuacyjny,
- kaski, przyrządy zjazdowe,
- latarki czołowe,
- opony do samochodu ciężarowego.

Sprzęt pozyskany

Komenda Powiatowa Państwowej Straży Pożarnej w Pruszczu Gdańskim pozyskała skokochron SP-16 wraz z wyposażeniem, przekazany przez Komendę Miejską Państwowej Straży Pożarnej w Sopocie.



Zdjęcie – Skokochron

Sprzęt przekazany do Ochotniczych Straży Pożarnych

Komenda Powiatowa Państwowej Straży Pożarnej w Pruszczu Gdańskim przekazała nieodpłatnie:

- samochód specjalny SH-21 na podwoziu Volvo FL 6 do OSP Kolbudy,
- zestaw narzędzi hydraulicznych Holmatro zawierający pompę wielonarzędziową, rozpieracz ramieniowy, nożyce, rozpieracz kolumnowy, nożyce do cięcia pedałów do OSP Lublewo.

Umundurowanie

W ramach posiadanych środków finansowych na bieżąco realizowano zadania w zakresie zabezpieczenia strażaków w odzież specjalną i środki ochrony indywidualnej.

Ze środków budżetowych oraz środków funduszu przeciwdziałaniu COVID-19 zakupiono m.in.:

- ubranie specjalne – 9 kpl.,
- buty specjalne skórzane – 5 par,
- rękawice specjalne skórzane – 6 par,
- ubranie koszarowe – 10 kpl.,
- ubranie KDS – 2 kpl.,
- maski do aparatów oddechowych nadciśnieniowych – 20 szt.



Zdjęcie - Maski do aparatów oddechowych nadciśnieniowych

Środki ochrony przed koronawirusem COVID-19

Z KW PSP w Gdańsku otrzymaliśmy środki ochrony na potrzeby prowadzenia działań związanych z zagrożeniem spowodowanym przez koronawirusa COVID-19 min:

- maseczki FFP2 – 200 szt.,
- rękawiczki jednorazowe – 2000 szt.,
- maseczki ochronne 3 warstwowe – 300 szt.,
- płyn do rąk 250 ml – 10 szt.,
- testy na COVID-19 – 20 szt.

Natomiast Starostwo Powiatowe w Pruszczu Gdańskim przekazało:

- gogle – 20 szt.,
- rękawiczki nitrylowe – 400 szt.,
- maski jednorazowe – 350 szt.

Badania okresowe i atestacja

Przeprowadzono okresowe badania i atestację min.:

- 45 par butów specjalnych gumowych,
- 7 agregatów prądotwórczych,
- 3 detektorów napięcia HotStick,
- drążka teleskopowego dielektrycznego,
- mierników wielogazowych,
- zestawów hydraulicznych narzędzi ratowniczych,
- sprężarki do ładowania butli powietrznych.

Wyposażenie w środki higieny osobistej i umundurowanie specjalne

Wydano środki higieny osobistej za I półrocze 2021 r. dla 50 funkcjonariuszy i 3 pracowników cywilnych. Zatrudnieni funkcjonariusze są kompletnie wyposażeni w przedmioty umundurowania, odzież specjalną, środki ochrony indywidualnej oraz umundurowanie służbowe i wyjściowe.

Świadczenia socjalne

Do zadań sekcji ds. kwatermistrzowsko-technicznej należy także naliczanie dla funkcjonariuszy świadczeń socjalnych związanych z warunkami mieszkalnymi, do których zalicza się równoważnik za brak lokalu, równoważnik na remont lokalu, pomoc finansową na zakup mieszkania czy budowę domu.

Sekcja sprawuje również pieczę socjalną nad emerytami i rencistami Państwowej Straży Pożarnej zamieszkującej na terenie naszego powiatu. Pomoc polega na przygotowywaniu dokumentacji potrzebnej do uzyskania dofinansowania na leczenie lub pomoc w trudnej sytuacji finansowej. W tej sprawie przygotowano 10 wniosków.

Umowy darowizn

W ramach umów darowizn otrzymaliśmy wsparcie od następujących firm:

- Lidl Sp. z o.o. Sp. K. Centrum Dystrybucyjne w Rusocinie z siedzibą w Janowicach - woda mineralna i środki czystości,
- Smurfit Kappa Sp. z o.o. w Pruszczu Gdańskim - urządzenie wysokociśnieniowe Karcher HD,
- PPH Cymes Sp. z o.o. Sp. K. w Pruszczu Gdańskim - wyroby cukiernicze,
- Base Group sp. z o.o. w Koszwałach - spawana konstrukcja stalowa ześlizgu, schodów oraz podestu do sali edukacyjnej.

Tutejsza jednostka funkcjonuje sprawnie mając na uwadze postęp technologiczny, nowe aspekty prawne i rynkowe zmierzając tym samym do zoptymalizowania kosztów utrzymania i uzyskania najlepszych efektów z danych nakładów. Jednocześnie jako priorytet traktujemy poprawę warunków pełnienia służby/pracy zatrudnionych strażaków/pracowników w KP PSP w Pruszczu Gdańskim.

VII. DZIAŁALNOŚĆ JEDNOSTKI RATOWNICZO - GAŚNICZEJ

14 marca 2021 r. przed godziną 2:00 w nocy siły i środki z powiatu gdańskiego zostały zadysponowane do pożaru hali produkcyjno-magazynowej w Suchym Dębnie, gdzie produkowane i składowane były arkusze kartonowe. W momencie przybycia jednostek pożarem objęte było kilka obiektów magazynowych. Na terenie zakładu znajdowały się butle z gazem propan-butan grożące eksplozją. W zdarzeniu brały udział liczne siły i środki PSP, OSP oraz WSP. Ze względu na rozmiar zdarzenia i wyczerpujące działanie ratownicze konieczne również było zadysponowanie samochodu specjalnego ze sprzętem ochrony układu oddechowego z JRG 5 Gdańsk.



20 kwietnia 2021 r. tuż przed godziną 10:00 Stanowisko Kierowania Komendanta Powiatowego PSP w Pruszczu Gdańskim otrzymało zgłoszenie o pożarze budynku mieszkalnego wielorodzinnego w Sobowidzu. W działaniach udział brało 12 zastępów straży pożarnej. Z zagrożonego obiektu ewakuowano 10 osób. W wyniku zdarzenia poparzeniu uległ lokator jednego z mieszkań.



26 kwietnia 2021 r. Stanowisko Kierowania Komendanta Powiatowego PSP w Pruszczu Gdańskim otrzymało zgłoszenie następującej treści: samochód osobowy wpadł do rzeki Raduni w miejscowości Juszkowo. W pojeździe znajdowała się osoba poszkodowana. Pomimo ponad godzinnej reanimacji nie udało się przywrócić funkcji życiowych poszkodowanemu. W działaniach udział brały 3 zastępy z KP PSP Pruszcz Gdański, Specjalistyczna Grupa Wodno-Nurkowa PSP z Gdańska, Policja, Prokurator oraz Wydział Zarządzania Kryzysowego Gminy Pruszcz Gdański.



14 czerwca 2021 r. miał miejsce wypadek w miejscowości Zaskoczyn na drodze w kierunku Mierzeszyna. W wyniku zdarzenia śmierć poniosła jedna osoba oraz 2 osoby zostały poszkodowane. Na miejscu działały zastępy z JRG Pruszcz Gdański i OSP Mierzeszyn, Zespoły Ratownictwa Medycznego, Lotnicze Pogotowie Ratunkowe oraz Policja.



30 czerwca 2021 r. około godziny 09:00 Stanowisko Kierowania Komendanta Powiatowego w Pruszczu Gdańskim otrzymało zgłoszenie, że w jednym z zakładów produkcyjnych na terenie powiatu gdańskiego doszło do nienaturalnego "wybruszenia" beczki 200 litrowej z niebezpieczną substancją. Po dojeździe na miejsce strażacy zabezpieczyli miejsce prowadzenia działań. Wyznaczono strefę bezpieczeństwa w promieniu około 50 metrów. W beczce znajdowały się tzw. "zlewki" wytworzone w procesie produkcyjnym. Na miejsce

zadysponowano Specjalistyczną Grupę Ratownictwa Chemiczno-Ekologicznego ze Starogardu Gdańskiego. Prewencyjnie wstrzymano produkcję oraz ewakuowano ponad 80 osób w miejsce bezpieczne. W działaniach udział brało 8 zastępów.



8 października 2021 r. o godzinie 14:05 do Stanowiska Kierowania Komendanta Powiatowego PSP w Pruszczu Gdańskim wpłynęło zgłoszenie, z którego wynikało, że na dachu budynku wielorodzinnego wylądował skoczek spadochronowy. Na miejsce zadysponowane zostały 3 zastępy z JRG w Pruszczu Gdańskim. Działania strażaków polegały na zabezpieczeniu miejsca zdarzenia, dotarciu na szczyt dachu przy wykorzystaniu podnośnika hydraulicznego, udzieleniu poszkodowanemu kwalifikowanej pierwszej pomocy, a następnie ewakuacji osoby poszkodowanej z dachu budynku.



19 października 2021 r. o godzinie 12:10 do Stanowiska Kierowania Komendanta Powiatowej Państwowej Straży Pożarnej w Pruszczu Gdańskim wpłynęło zgłoszenie, z którego wynikało, że w miejscowości Kolbudy podczas rozbiórki silosu cementowego jeden z usuwanych elementów osunął się i przygnoił wykonującego prace rozbiórkowe mężczyznę. Działania strażaków polegały na zabezpieczeniu miejsca zdarzenia oraz dotarciu do osoby poszkodowanej. Niestety w wyniku odniesionych obrażeń mężczyzna poniósł śmierć na miejscu. Konieczne było użycie

podnośnika hydraulicznego oraz dźwigu. W działaniach brało udział 8 zastępów straży pożarnej, w tym Komendant Powiatowy PSP, zastępy z JRG Pruszcz Gdański, OSP Kolbudy, Specjalistyczna Grupa Ratownictwa Technicznego Tczew, Specjalistyczna Grupa Ratownictwa Wysokościowego Słupsk, a ponadto Zespół Ratownictwa Medycznego, Lekarz Sądowy, Policja oraz Prokurator.



Od 21 do 22 października 2021 r. na terenie powiatu gdańskiego odnotowano 61 zdarzeń wywołanych silnymi porywami wiatru. Przy usuwaniu ich skutków działały zastępy z JRG w Pruszczu Gdańskim oraz liczne zastępy OSP z powiatu gdańskiego. Interwencje związane były między innymi z usuwaniem powalonych drzew czy zabezpieczaniem zniszczonych pokryć dachowych budynków oraz zerwanych linii energetycznych.

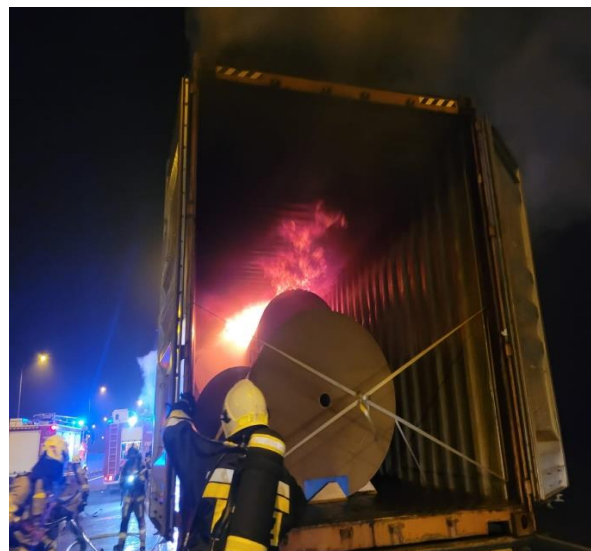
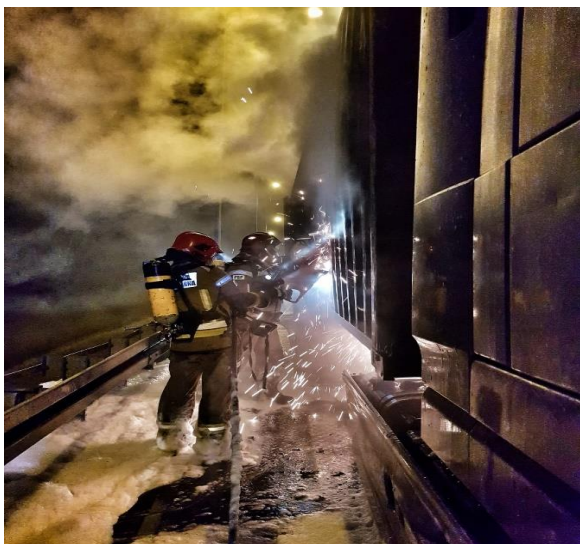


26 października 2021 r. do Stanowiska Kierowania Komendanta Powiatowego Państwowej Straży Pożarnej w Pruszczu Gdańskim wpłynęło zgłoszenie o pożarze sauny w hotelu w miejscowości Pomlewo, pomimo podjętych przez pracowników prób gaszenia z użyciem gaśnic ogień rozprzestrzenił się. Działania straży polegały na zabezpieczeniu miejsca zdarzenia, odłączeniu zasilania elektrycznego, wprowadzeniu prądu wody w natarciu do wnętrza budynku w celu lokalizacji i ugaszenia pożaru. Ze względu na wielkość obiektu i ilość pracujących na miejscu

strażaków teren działań został podzielony na 2 odcinki bojowe, jeden zajmował się natarciem wewnątrz budynku, a drugi zapewniał zasilanie wodne, działał w obronie oraz monitorował pomieszczenia zagrożone pożarem. Ze względu na możliwość rozprzestrzenienia się pożaru na wyższe kondygnacje, w pogotowiu był również samochód specjalny z podnośnikiem hydraulicznym. Na miejsce zadysponowano samochód specjalny ze sprzętem ochrony układu oddechowego z JRG 5 Gdańsk. W działaniach brało udział 10 zastępów Straży Pożarnej oraz Policja, która prowadziła czynności operacyjne.



16 listopada 2021 r. do Stanowiska Kierowania Komendanta Powiatowego Państwowej Straży Pożarnej w Pruszczu Gdańskim wpłynęło zgłoszenie, z którego wynikało, że na autostradzie A1 na pasie awaryjnym w kierunku Gdańska w miejscowości Kleszczewko znajduje się ciągnik siodłowy z naczepą kontenerową, które objęte są pożarem. Po dojeździe na miejsce zdarzenia dokonano rozpoznania sytuacji i ustalono, że nie ma osób poszkodowanych. Stwierdzono również uszkodzenie zbiornika paliwa o pojemności około 500 litrów. Działania strażaków polegały na zabezpieczeniu i oświetleniu miejsca zdarzenia, wstrzymaniu ruchu na obydwu pasach A1, podaniu prądów wody i piany na źródło pożaru oraz położeniu poduszki piany gaśniczej pod uszkodzony zbiornik paliwa. Koniecznym było wykonanie otworów rewizyjnych w poszyciu bocznym i dachu kontenera w celu dogaszenia zarzewia ognia z użyciem lancy gaśniczej. Na miejsce działań zadysponowano Specjalistyczną Grupę Ratownictwa Chemiczno-Ekologicznego ze Starogardu Gdańskiego, która przy użyciu pompy beczkowej przepompowała paliwo z uszkodzonego zbiornika do zbiorników zastępczych. W działaniach brały również udział zastępy z JRG Pruszcz Gdański, OSP Łęgowo, OSP Pszczółki, Zespół Ratownictwa Medycznego, Policja oraz Służby Utrzymania Autostrady.



24 listopada 2021 r. miało miejsce zdarzenie chemiczne na terenie zakładu produkcyjnego w miejscowości Kolbudy. Na miejsce zdarzenia zadysponowane zostały zastępy z JRG Pruszcz Gdański oraz OSP Kolbudy. W zakładowej oczyszczalni ścieków znajdował się zbiornik o pojemności 1000 l. W zbiorniku znajdowała się mieszanina nadtlenku wodoru 30% i wodorotlenek sodu 30%. Mieszanina ta spowodowała reakcję chemiczną w skutek czego doszło do wydobywania się substancji ze zbiornika. Osoby, które znajdowały się w pomieszczeniu ewakuowały się na zewnątrz przed przybyciem strażaków. Brak osób poszkodowanych. Działania w pierwszej kolejności polegały na zabezpieczeniu miejsca zdarzenia oraz wyznaczeniu strefy zagrożenia, zbadaniu atmosfery przy użyciu miernika wielogazowego. Na miejsce działań zadysponowano Specjalistyczną Grupę Ratownictwa Chemiczno-Ekologicznego Gdynia, ograniczono wpływ oraz zneutralizowano substancję.



W sierpniu 2021 r. funkcjonariusze Komendy Powiatowej Państwowej Straży Pożarnej w Pruszczu Gdańskim uczestniczyli w trzydniowych warsztatach tematycznych z technik linowych oraz organizacji działań ratowniczych w ograniczonych przestrzeniach. Zajęcia odbywały się na terenie poligonu

Specjalistycznej Grupy Poszukiwawczo-Ratowniczej KM PSP w Gdańsku, na terenie powiatu gdańskiego oraz słupskiego.



23 września 2021 r. strażacy z powiatu gdańskiego uczestniczyli w ćwiczeniach zorganizowanych na terenie Autodromu Pomorze w Pszczółkach. Scenariusz ćwiczeń zakładał wypadek masowy, w którym zginęły przynajmniej dwie osoby, a około 15 osób ucierpiało. Celem ćwiczeń było doskonalenie współdziałania pomiędzy służbami, wymiana doświadczeń, a także doskonalenie technik ratowniczych. Po zakończonych ćwiczeniach przeprowadzono prelekcje z zakresu bezpieczeństwa i pierwszej pomocy przedmedycznej dla ósmoklasistów ze Szkoły Podstawowej w Pszczółkach.



5 października 2021 r. w miejscowości Wiślinka na terenie zakładu produkującego GALEON odbyły się ćwiczenia podczas których strażacy z powiatu gdańskiego ćwiczyli m.in. elementy taktyki zwalczania pożarów i doskonalili umiejętności w kierowaniu działaniami ratowniczymi. Po pomyślnym zrealizowaniu założeń, odbyła się odprawa podsumowująca ćwiczenia, w której uczestniczył Komendant Powiatowej Państwowej Straży Pożarnej w Pruszczu Gdańskim. Strażacy zapoznali się również ze specyfiką oraz warunkami ochrony przeciwpożarowej obiektów.



29 października 2021 r. na terenie firmy „RAF-TRANS” w Kolbudach odbyły się warsztaty z ratownictwa technicznego organizowane przez Wojewódzki Ośrodek Szkolenia PSP w Słupsku. Podczas warsztatów strażacy mieli okazję doskonalić swoje umiejętności oraz poszerzyć wiedzę z zakresu ratownictwa technicznego podczas zdarzeń z pojazdami ciężarowymi. Istotnym elementem była możliwość pozyskania przez strażaków wiedzy na temat rozwiązań technicznych stosowanych w pojazdach różnych producentów, którą przekazali instruktorzy zewnętrzni pracujący na co dzień z prezentowanym sprzętem. Zostały również przygotowane stanowiska ćwiczebne, na których uczestnicy pod okiem instruktorów z WOS PSP w Słupsku mieli okazję wykorzystać pozyskaną wiedzę w praktyce oraz wymienić się doświadczeniami zdobytymi podczas służby. W warsztatach uczestniczyli strażacy PSP z Komend w Pruszczu Gdańskim, Gdańsku, Sopocie, Starogardzie Gdańskim oraz Kartuzach.



5 listopada 2021 r. odbyły się ćwiczenia na obszarze leśnym zlokalizowanym w miejscowości Trzepowo gm. Przywidz. Scenariusz ćwiczeń zakładał, że podczas prac związanych z wycinką lasu doszło do zaprószenia ognia. Głównym tematem ćwiczeń było gaszenie pożarów powierzchniowych kompleksów leśnych z założeniem przepompowywania wody na duże odległości. Ćwiczenia miały również na celu doskonalenie współpracy pomiędzy państwową, ochotniczą, wojskową strażą

pożarną oraz Strażą Leśną jak również zapoznanie się z topografią terenu i dojazdami pożarowymi. Przeprowadzono zassanie wody ze zbiornika naturalnego, zbudowano magistralę oraz przetłoczono wodę do źródła pożaru. W ćwiczeniach brały udział liczne siły i środki straży pożarnej z powiatu gdańskiego.



27 listopada 2021 r. na terenie Autodromu Pomorze w Pszczółkach odbyło się szkolenie z doskonalenia techniki jazdy dedykowane młodym kierowcom. Celem przedsięwzięcia była promocja bezpiecznej i zgodnej z przepisami jazdy. Każdy z uczestników biorący udział w programie, rozpoczął szkolenie od przypomnienia podstaw jakimi są: pozycja za kierownicą, przygotowanie do jazdy, martwe pola w pojeździe, ćwiczenie efektywnej pracy rąk na kierownicy, a także hamowanie awaryjne na prostej i na łuku drogi. Praktyczne ćwiczenia są najbardziej efektywną formą przeprowadzania tego typu ćwiczeń. Do udziału w warsztatach zaproszeni zostali strażacy z JRG Pruszcz Gdański oraz OSP Pszczółki, którzy przeprowadzili szkolenie z zakresu pierwszej pomocy przedmedycznej oraz postępowania podczas kolizji i wypadków drogowych.



1 grudnia 2021 r. na wałach przeciwpowodziowych w miejscowości Błotnik odbyły się ćwiczenia taktyczno-bojowe z tematyki przeciwpowodziowej. Głównym tematem były sposoby prowadzenia działań przeciwpowodziowych. Ćwiczenia miały też na celu doskonalenie umiejętności sprawiania zapór przeciwpowodziowych,

optymalizacja umiejętności dowodzenia przez Kierującego Działaniem Ratowniczym oraz rozwój umiejętności strażaków w zakresie elementów taktyki działań ratowniczych. W ćwiczeniach brali udział strażacy z JRG w Pruszczu Gdańskim oraz z ochotniczych straży pożarnych powiatu gdańskiego.



VIII. DZIEŃ STRAŻAKA ORAZ NARODOWE ŚWIĘTO NIEPODLEGŁOŚCI

W dniu 28 maja 2021 r. na terenie Komendy Powiatowej Państwowej Straży Pożarnej w Pruszczu Gdańskim odbyły się Powiatowe Obchody „Dnia Strażaka”.



Wyróżniający się w służbie i działalności społecznej strażacy uhonorowani zostali:

- **Medalem za Długoletnią Służbę** nadanym przez Prezydenta Rzeczypospolitej Polskiej Pana Andrzeja Duda w roku 2020 i 2021:
 - Srebrnym – 1 funkcjonariusz,
 - Brązowym – 5 funkcjonariuszy.



- Odznaką **„Zasłużony Dla Ochrony Przeciwpożarowej”** nadaną przez Ministra Spraw Wewnętrznych i Administracji:
 - Srebrną – 2 funkcjonariuszy,
 - Brązową – 1 druh.



- Medalem „**Za Zasługi dla Pożarnictwa**” nadanym przez Prezydium Zarządu Oddziału Wojewódzkiego Związku Ochotniczych Straży Pożarnych Rzeczypospolitej Polskiej woj. pomorskiego w roku 2020:
 - Złotym – 3 funkcjonariuszy,
 - Srebrnym – 2 funkcjonariuszy,
 - Brązowym – 1 funkcjonariusz oraz 1 druh.



- Minister Spraw Wewnętrznych i Administracji nadał z dniem 4 maja 2021 r.:
 - stopień **młodszy brygadiera** 1 funkcjonariuszowi,
 - stopień **starszego kapitana** 1 funkcjonariuszowi,
 - stopień **kapitana** 1 funkcjonariuszowi,
 - pierwszy stopień oficerski **młodszy kapitan** 1 funkcjonariuszowi.
- Komendant Główny PSP nadał 2 funkcjonariuszom z dniem 4 maja 2021 r. wyższy stopień służbowy **starszego aspiranta**.
- Pomorski Komendant Wojewódzki PSP z dniem 4 maja 2021 r. nadał:
 - stopień **ogniomistrza** 4 funkcjonariuszom,
 - stopień **młodszy ogniomistrz** 1 funkcjonariuszowi,
 - stopień **starszego sekcijnego** 2 funkcjonariuszom.

Z okazji „**Narodowego Święta Niepodległości**”:

- Komendant Główny PSP nadał 1 funkcjonariuszowi z dniem 11 listopada 2021 r. wyższy stopień służbowy **aspiranta**.
- Pomorski Komendant Wojewódzki PSP z dniem 11 listopada 2021 r. nadał 1 funkcjonariuszowi wyższy stopień służbowy **starszego sekcijnego** oraz nadał 1 funkcjonariuszowi pierwszy stopień podoficerski **sekcijnego**.