

Wzór nr 15

KARTA SEGREGACYJNA



Godzina / minuty



data

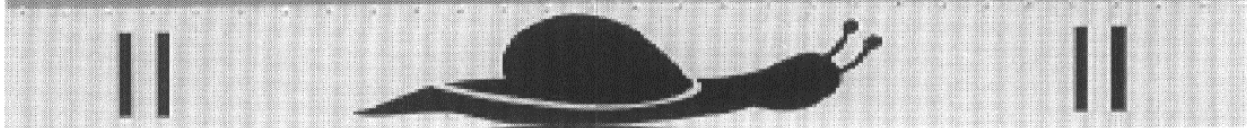
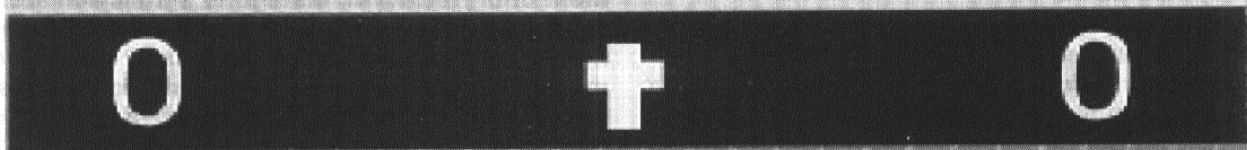
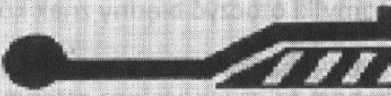
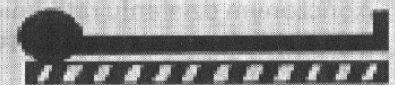
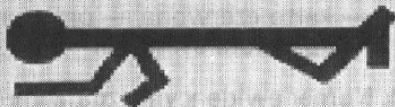
____ | ____ | ____

imię i nazwisko

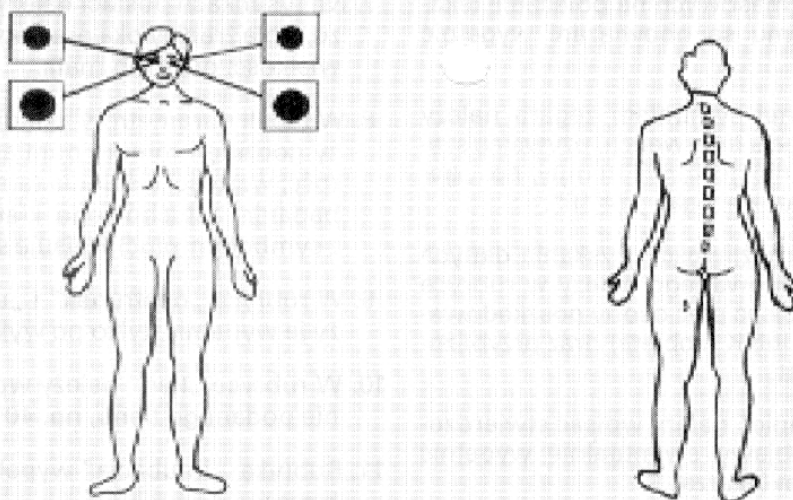
adres

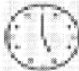

+ rozpoznanie

TRANSPORT



Zaznaczyć miejsca urazów






★ 				
★ R R				
tętno				
★ 				

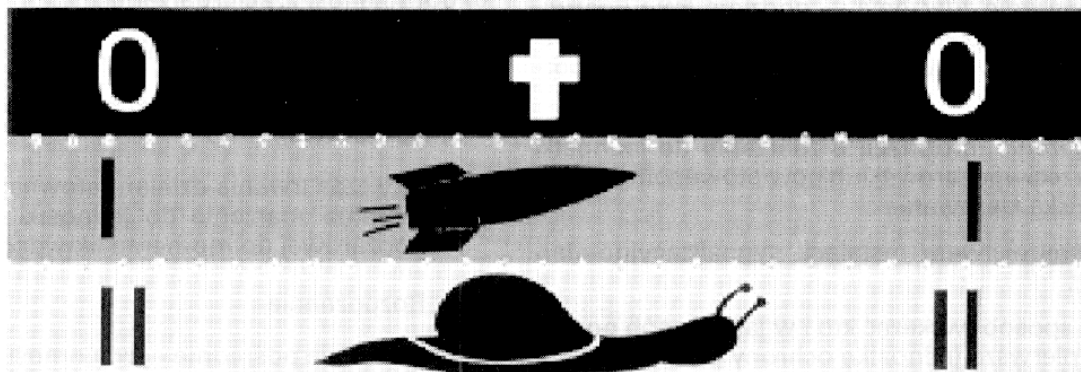
TERAPIA

opatrunek unieruchomienie tlen

★ oddech kontrolowany ★ intubacja

★  _____ ★  _____ ★  _____

★ - wypełnia lekarz



OBJAŚNIENIA DO SPORZĄDZANIA KARTY SEGREGACYJNEJ

1. W przypadkach strat masowych na polecenie lekarza ratownicy systemu są obowiązani wypełnić kartę segregacyjną.
2. W rubryce oznaczonej symbolem zegara należy wpisać czas rozpoczęcia interwencji, używając szeregu cyfr na oznaczenie godziny i minuty, np. „godzina 14 minut 16” zapisać jako „14 16”.
3. W przypadku braku możliwości uzyskania danych personalnych poszkodowanego należy w rubryce „imię i nazwisko” wpisać płeć osoby poszkodowanej – M (mężczyzna) lub K (kobieta) oraz przybliżony wiek: np. ok. 40 lat.
4. W rubryce „rozpoznanie” należy wpisać stwierdzone obrażenia lub objawy ewentualnie wypełnić zgodnie z poleceniem lekarza.
5. W rubryce „transport” należy zaznaczyć pozycję transportową w czasie ewakuacji poszkodowanego ze strefy zagrożenia lub zgodnie z decyzją lekarza.
6. Oznaczona kolorami kolejność transportu jest decyzją lekarza określaną oderwaniem odpowiednich pasków wzduż linii perforowanej.
7. Na rysunkach postaci należy zaznaczyć okolicę urazu, a dla źrenicy oka prawego lub lewego zaznaczyć wielkość: duża lub mała.
8. W tabeli parametrów układu krążenia wpisać należy godzinę i minutę pomiaru tętna oraz jego wartość; wartości ciśnienia tętniczego (RR) oraz wynik badania osłuchowego klatki piersiowej (rubryka z symbolem płuc) wpisuje się na polecenie lekarza.
9. W rubryce „opatrunek” i „unieruchomienie” należy je wypełnić, tylko po wykonaniu tych czynności.
10. W rubryce „tlen” należy wpisać przybliżone stężenie podanego tlenu, np. 40% lub 100%.
11. Rubrykę „intubacja” wypełnia się na polecenie lekarza.
12. Rubrykę „oddech kontrolowany” należy zakreślić w wypadku prowadzenia u poszkodowanego oddechu sztucznego według decyzji lekarza.
13. Rubryki „i.v.” oraz „i.m.” wypełnia się na polecenie lekarza.

Załącznik nr 4

WYTYCZNE DO OPRACOWANIA ANALIZY ZDARZENIA

I. Dane podstawowe

1. Numer ewidencyjny zdarzenia, data zgłoszenia do jednostki ochrony przeciwpożarowej, nazwa właściwej terytorialnie komendy wojewódzkiej Państwowej Straży Pożarnej (PSP) i komendy powiatowej/miejskiej PSP.

2. Prawdopodobna data i godzina powstania zdarzenia.

3. Nazwa zakładu (obiektu), imię i nazwisko właściciela lub użytkownika.

4. Rodzaj i przeznaczenie obiektu, w którym powstało zdarzenie, czas pracy, stosowane formy dozoru.

5. Zauważenie zdarzenia — godzina, imię i nazwisko osoby, która pierwsza zauważyła zdarzenie, rozmiary zdarzenia w chwili zauważenia, przyczyny późnego zauważenia.

6. Zgłoszenie informacji o zdarzeniu do jednostki ochrony przeciwpożarowej lub powiatowego/miejskiego stanowiska kierowania :

- 1) za pośrednictwem instalacji sygnalizacyjno-alarmowej,
- 2) w inny sposób (wskazać kto i w jaki sposób powiadomił pierwszą jednostkę ochrony przeciwpożarowej).

II. Opis podjętych działań ratowniczych

1. Składniki czasu operacyjnego :

- 1) godzina zauważenia zdarzenia,
- 2) godzina zgłoszenia zdarzenia,
- 3) godzina zadysponowania — zaalarmowania pierwszej jednostki ochrony przeciwpożarowej,
- 4) godzina przybycia pierwszej jednostki ochrony przeciwpożarowej — droga dojazdu, odległość,
- 5) godzina wejścia pierwszej jednostki do działań ratowniczych,
- 6) godzina lokalizacji zdarzenia,
- 7) godzina likwidacji zdarzenia,
- 8) godzina powrotu ostatniej jednostki ochrony przeciwpożarowej,
- 9) łączny czas trwania działań ratowniczych od chwili zgłoszenia zdarzenia do jednostki ochrony przeciwpożarowej do momentu likwidacji zdarzenia.

2. Rozpoznanie :

- 1) rozpoznanie pośrednie — znajomość obiektu (miejsca zdarzenia) przez kierującego działaniem ratow-

niczym na podstawie analizy zabezpieczenia operacyjnego, ćwiczeń itp.,

2) rozpoznanie bezpośrednio obiektu (miejsca zdarzenia), wyniki rozpoznania:

a) rozmiary zdarzenia w chwili przybycia pierwszej jednostki ochrony przeciwpożarowej (powierzchnia, kubatura), w przypadku występowania substancji toksycznych, wybuchowych lub promieniotwórczych podać ich nazwę oraz wielkość obszaru skażenia lub zniszczenia — kierunki rozprzestrzeniania się ognia, substancji toksycznych i promieniotwórczych i inne towarzyszące zdarzeniu zjawiska,

b) ocena zagrożenia dla życia i zdrowia ludzi oraz mienia,

c) warunki budowlane i instalacyjne,

d) warunki ewakuacji ludzi i mienia,

e) obiekty, budynki, pomieszczenia, składy bezpośrednio zagrożone skutkami zdarzenia,

f) zaopatrzenie wodne oraz wyposażenie obiektu w sprzęt ratowniczy,

g) siły prowadzące działania ratownicze przed przybyciem pierwszej jednostki ochrony przeciwpożarowej, ich skuteczność,

h) warunki atmosferyczne.

3. Koncepcja (zamiar taktyczny) i podjęte decyzje odnośnie do form i metod prowadzenia działań ratowniczych :

1) dysponowanie sił i środków zgodnie z dokumentacją operacyjną oraz na żądanie kierującego działaniem przez:

a) powiatowe/miejskie stanowisko kierowania,

b) wojewódzkie stanowisko koordynacji ratownictwa,

c) Krajowe Centrum Koordynacji Ratownictwa PSP,

2) formy działania i metody użycia sił i środków,

3) wykorzystanie walorów technicznych i taktycznych sprzętu ratowniczego, środków gaśniczych i neutralizatorów będących w dyspozycji kierującego działaniem ratowniczym,

4) odwód taktyczny.

4. Organizacja kierowania działaniem ratowniczym:

1) szczegółowy opis działań ratowniczych w czasie i przestrzeni oraz kierowania działaniem ratowniczym; opis chronologiczny wszystkich działań związanych ze zdarzeniem, od chwili przybycia pierwszej jednostki ochrony przeciwpożarowej do zakończenia działań ratowniczych; określać sytuację w miejscu zdarzenia na daną godzinę oraz w chwili przejmowania kierowania działaniem ratowniczym; opis powinien zawierać:

a) wykaz osób kierujących działaniem ratowniczym w określonych przedziałach czasu,

b) organizację sztabu — struktura, sposób wykorzystania,

c) rozmiary zdarzenia (powierzchnia, kubatura) — w przypadku występowania substancji toksycznych, wybuchowych lub promieniotwórczych podać wielkość rejonu skażenia, zniszczeń,

d) podjęte przez kierującego działaniem ratowniczym decyzje w zakresie form działania i metod użycia sił i środków,

e) decyzje ingerujące w przebieg działania ratowniczego dotyczące zmiany form metod działania, przegrupowania jednostek, wykorzystania posiadanego sprzętu ratowniczego, środków gaśniczych i neutralizatorów,

f) organizację odcinków bojowych,

2) system zaopatrzenia wodnego do miejsca zdarzenia:

a) przepompowywanie — ilość pomp pożarniczych, odległość do zbiornika, hydrantu, studni głębinowej,

b) przetłaczanie — ilość pomp pożarniczych, odległość dostarczania wody,

c) dowożenie — ilość beczkowsów, odległość dowożenia,

d) system mieszany — jaka jest odległość od źródła czerpania wody,

3) współdziałanie z innymi jednostkami przybyłymi na miejsce zdarzenia, (np. pogotowiem ratunkowym, energetycznym, gazowym, służbami miejskimi, służbami leśnymi, wojskiem, policją),

4) organizacja łączności:

a) rodzaj zastosowanej łączności (radiowa, przewodowa, gestowa, gońcy),

b) łączność dowodzenia i współdziałania — w jakim zakresie daną łączność zastosowano,

c) łączność z powiatowym/miejskim stanowiskiem kierowania,

d) informacje przekazywane przez powiatowe/miejskie stanowisko kierowania,

e) łączność współdziałania z innymi służbami przybyłymi na miejsce zdarzenia (policja, wojsko, służby miejskie itp.),

5) kontrola wykonawstwa rozkazów bojowych przez poszczególnych dowódców pod kątem osiągnięcia zamierzonego celu,

6) decyzja o zakończeniu działań ratowniczych:

a) godzina zakończenia działań,

b) miejsce zdarzenia pozostawiono pod dozorem: jednostki ochrony przeciwpożarowej, policji; właściciela, zarządzającego; zakres korzystania przez kierującego działaniem ratowniczym z praw określonych w art. 21, ust. 2 ustawy z dnia 24 sierpnia 1991 r. o Państwowej Straży Pożarnej (Dz. U. Nr 88, poz. 400 wraz z późniejszymi zmianami) oraz art. 25 ust. 1 ustawy z dnia 24 sierpnia 1991 r. o ochronie przeciwpożarowej (Dz. U. Nr 81, poz. 351 wraz z późniejszymi zmianami).

III. Operacyjne zabezpieczenie zakładu, obiektu, terenu zdarzenia

1. Wykorzystanie planów ratowniczych — stan ich aktualizacji.

2. Dojazdy pożarowe, dostęp do obiektu — stan dróg.

IV. Zabezpieczenie zakładu pracy, obiektu, terenu pod względem prewencyjnym

1. Zgodność wykorzystania obiektu z jego przeznaczeniem.

2. Stopień realizacji decyzji pokontrolnych służb wewnętrznych i kontrolno-rozpoznawczych oraz wpływ braku realizacji tych decyzji na powstałe zdarzenie.

3. Skuteczność działania i przydatność zastosowanego sprzętu pożarniczego, urządzeń ratowniczych, stałych urządzeń gaśniczych i instalacji sygnalizacyjno-alarmowej.

4. Wpływ warunków budowlanych i instalacyjnych na powstanie i rozprzestrzenianie się zdarzenia.

5. Skuteczność przyjętych rozwiązań organizacyjnych zapewniających bezpieczeństwo załodze i osobom przebywającym w obiekcie.

6. Skuteczność metod ostrzegania załogi o groźących niebezpieczeństwach.

7. Stopień wykorzystania załogi w zakresie zapobiegania zagrożeniom oraz postępowania w przypadku powstania zdarzenia.

V. Informacje ogólne

1. Rozmiary zdarzenia.

2. Straty w ludziach i mieniu (szczegółowy opis wypadku lub wypadków z ludźmi, określenie prawdopodobnej przyczyny powstania).

3. Przypuszczalna przyczyna powstania zdarzenia.

4. Szacunkowe koszty działań ratowniczych, z uwzględnieniem :

- 1) czasu pracy ratowników i sprzętu silnikowego,
- 2) wartości środków gaśniczych i neutralizatorów,
- 3) wartości zużytego i uszkodzonego sprzętu ratowniczego,
- 4) udziału jednostek ochrony przeciwpożarowej spoza terenu gminy i powiatu.

VI. Wnioski

We wnioskach należy ująć, między innymi :

- 1) ocenę działań ratowniczych w zakresie osiągnięcia lub nieosiągnięcia zamierzonych celów taktyczno-operacyjnych, w świetle zasad taktyki i organizacji działań podczas pożarów i innych miejscowych zagrożeń,
- 2) przedsięwzięcia podnoszące skuteczność działań ratowniczych lub pomocne w prowadzeniu i organizacji działań ratowniczych,
- 3) stopień wykorzystania walorów technicznych i taktycznych sprzętu ratowniczego podczas działań,
- 4) ocenę działalności powiatowego/miejskiego stanowiska kierowania, wojewódzkiego stanowiska koordynacji ratownictwa,
- 5) ocenę organizacji działań ratowniczych przez poszczególnych dowódców.

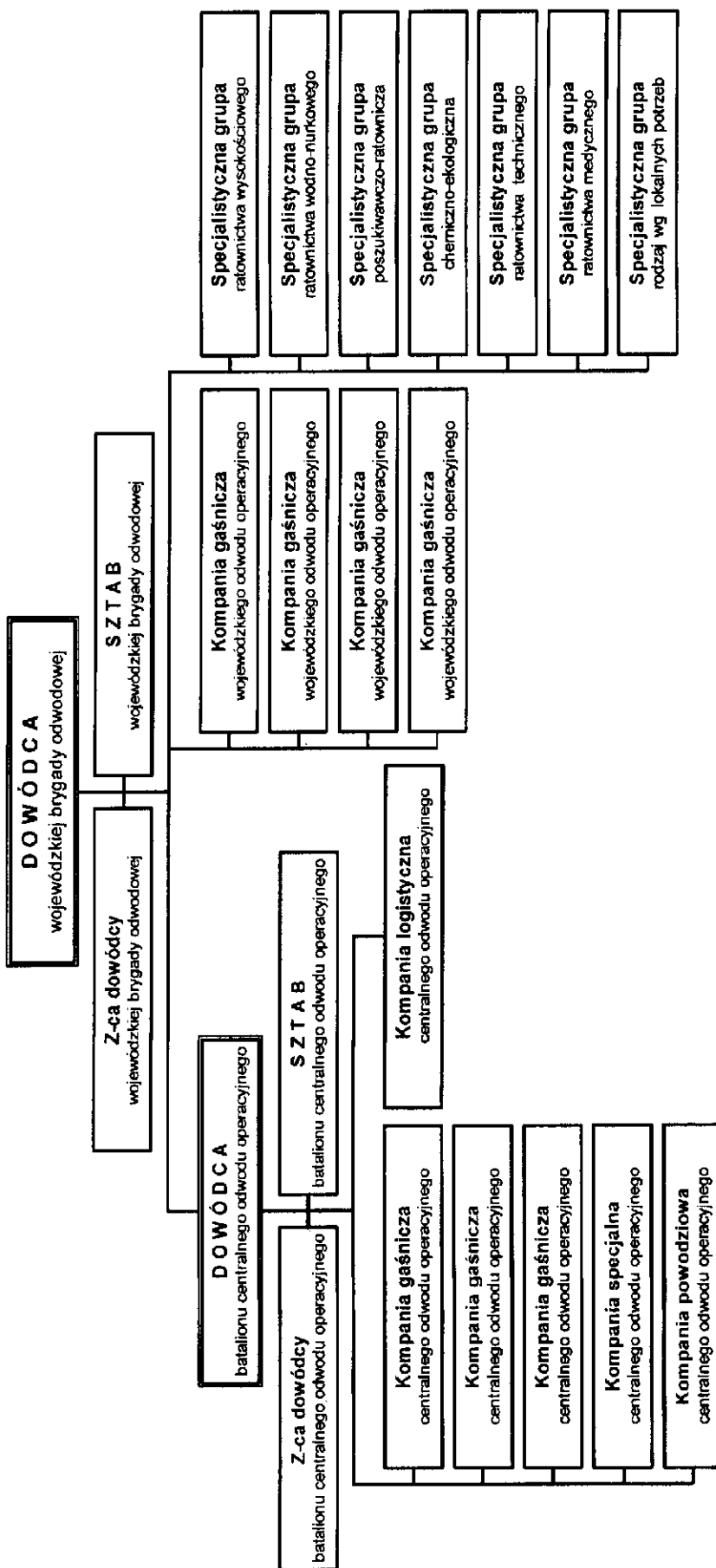
VII. Wykaz sił i środków

Wypełniony wykaz sił i środków uczestniczących w działaniach ratowniczych.

VIII. Szkic sytuacyjny

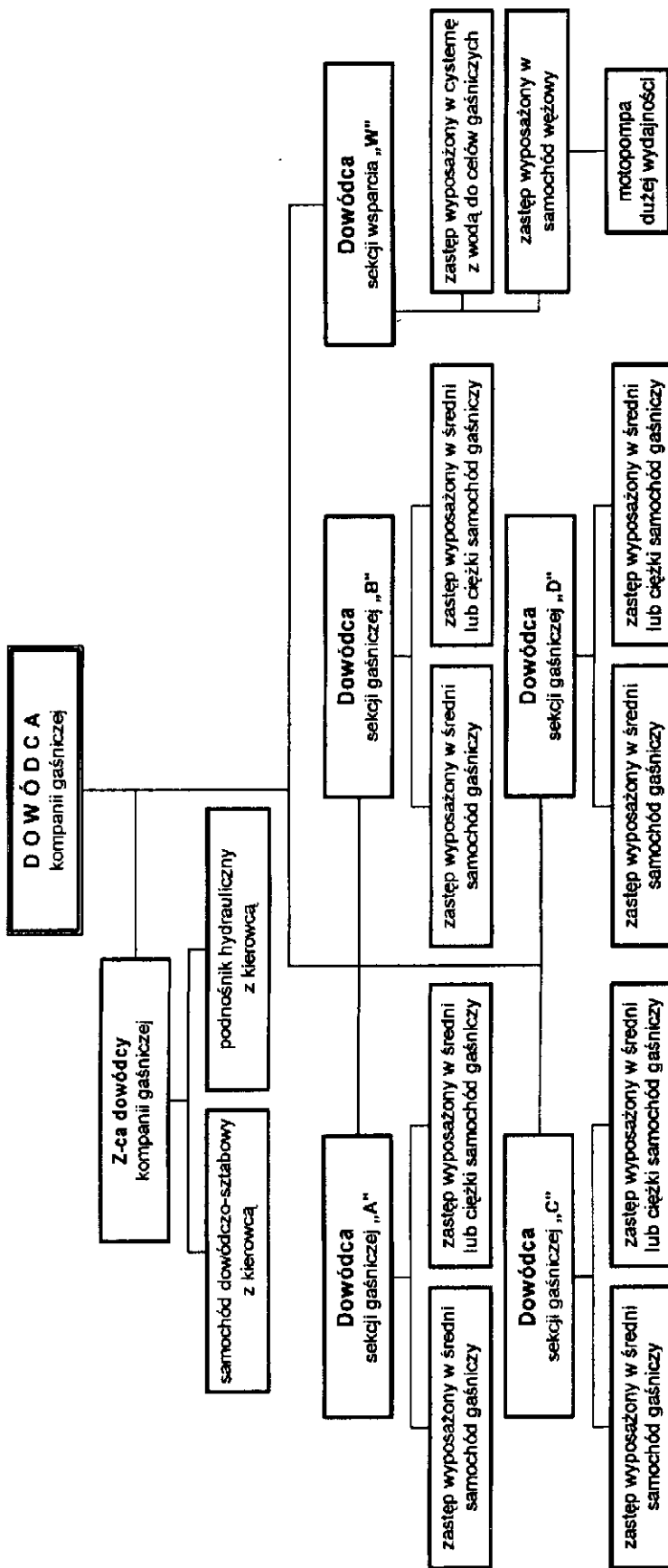
Plan terenu działań wykonany w skali i ewentualnie według potrzeb dla różnych faz rozwoju zdarzenia lub przebiegu działań ratowniczych — uzupełniony zdjęciami, materiałami filmowymi lub z kamery wideo.

SCHEMAT ORGANIZACYJNY WOJEWÓDZKIEJ BRYGADY ODWODOWEJ KRAJOWEGO SYSTEMU RATOWNICZO-GAŚNICZEGO



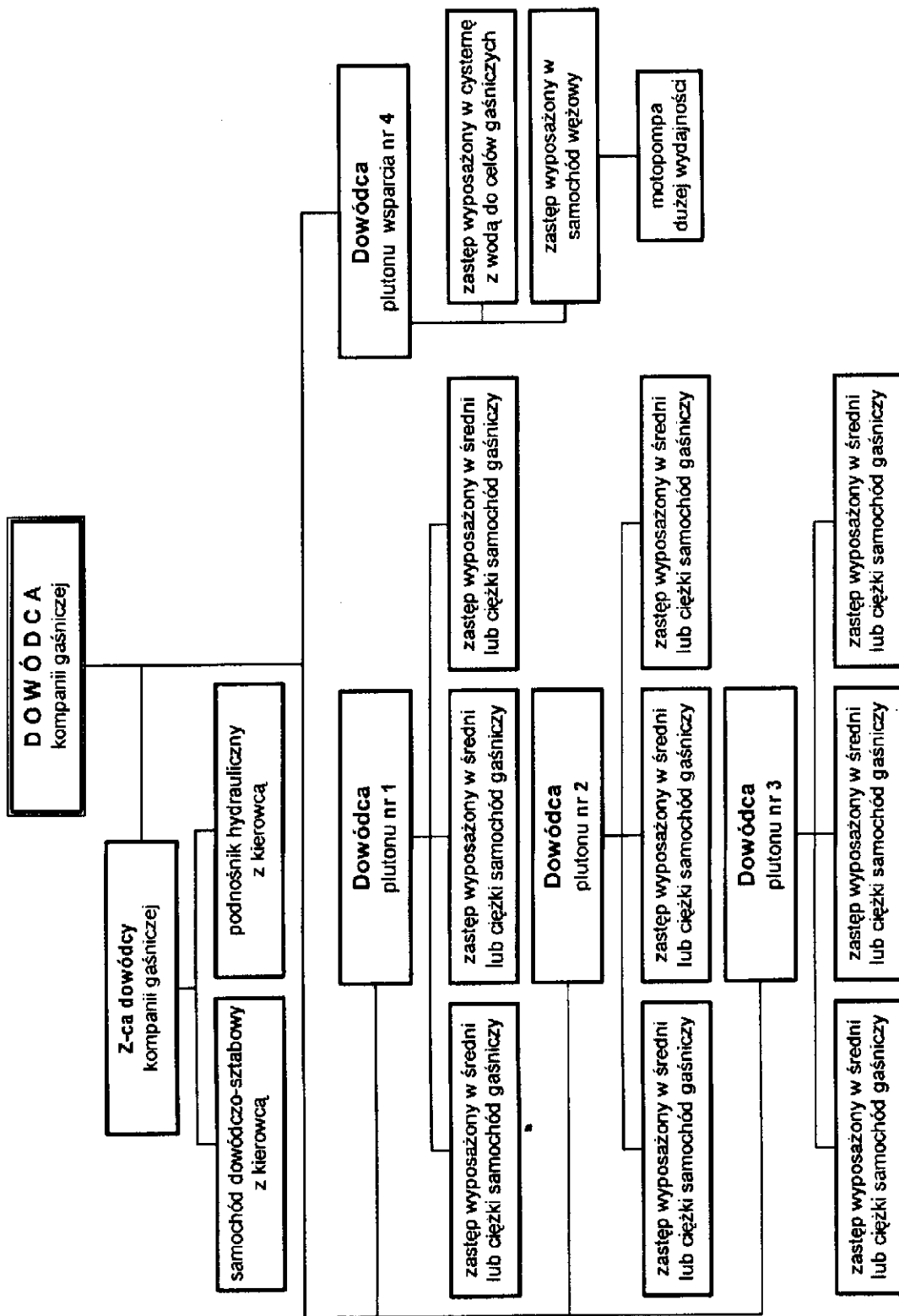
Schemat A

SCHEMAT ORGANIZACYJNY KOMPANII GAŚNICZEJ KRAJOWEGO SYSTEMU RATOWNICZO-GAŚNICZEGO — WARIANT A: KOMPANIA W UKŁADZIE CZTERECH SEKCJI GAŚNICZYCH

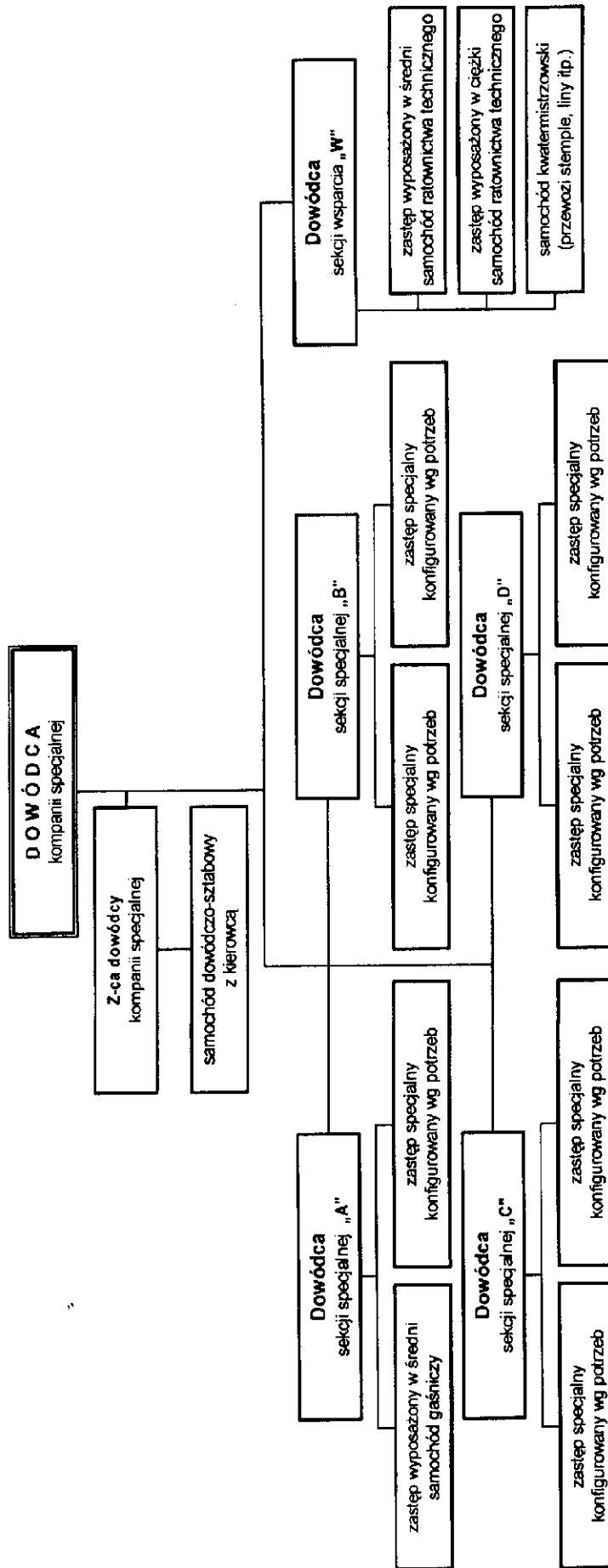


Schemat B

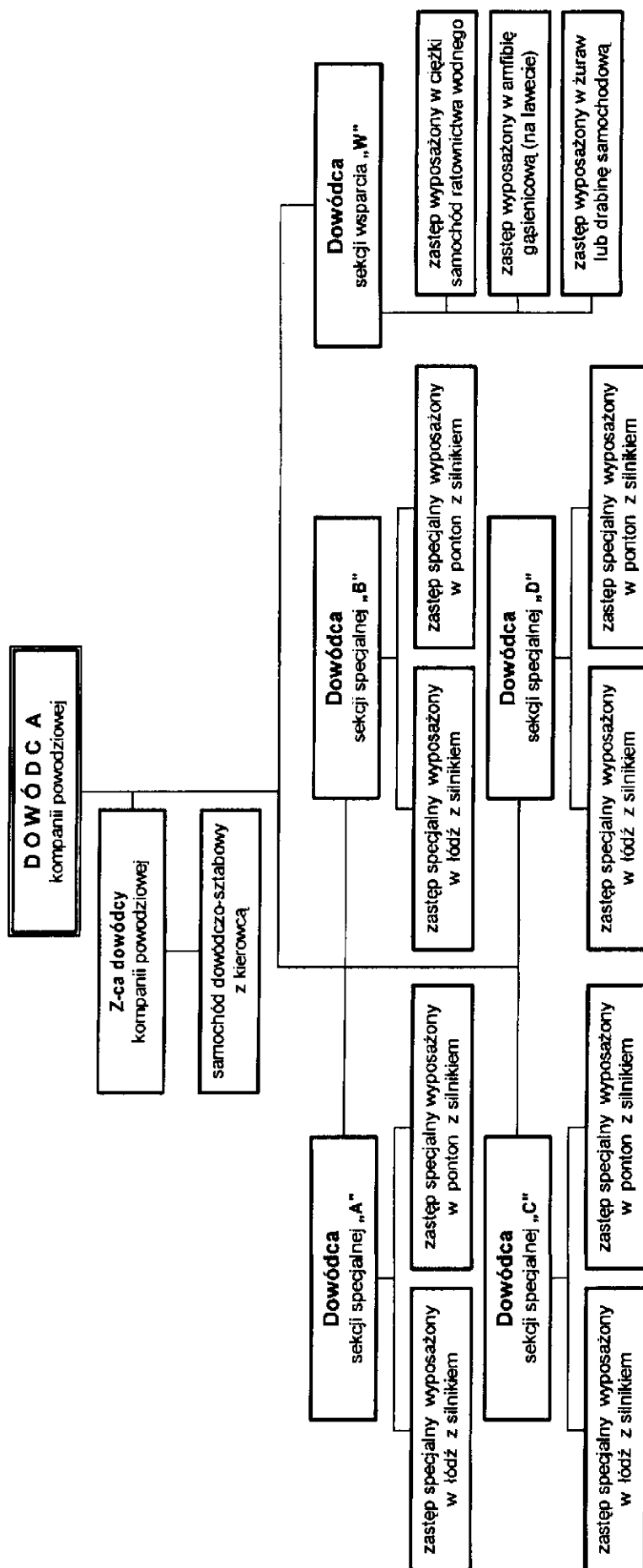
SCHEMAT ORGANIZACYJNY KOMPANII GAŚNICZEJ KRAJOWEGO SYSTEMU RATOWNICZO-GAŚNICZEGO — WARIANT B: KOMPANIA W UKŁADZIE TRZECH PLUTONÓW GAŚNICZYCH



SCHEMAT ORGANIZACYJNY KOMPANII SPECJALNEJ KRAJOWEGO SYSTEMU RATOWNICZO-GAŚNICZEGO

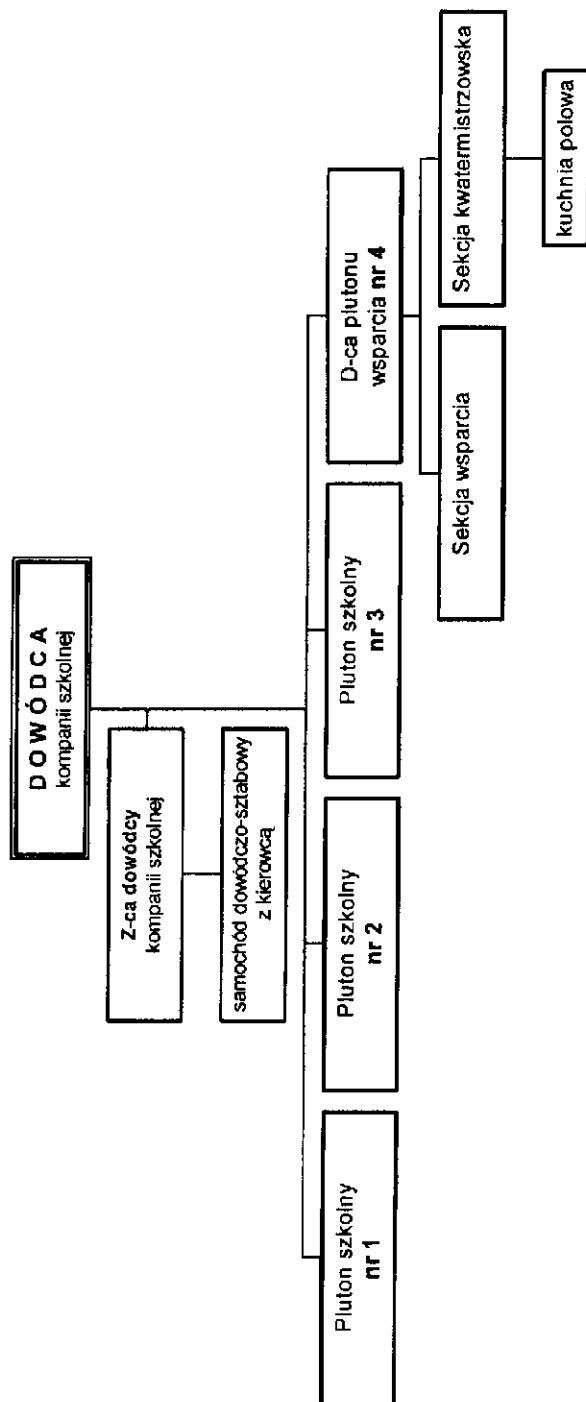


SCHEMAT ORGANIZACYJNY KOMPANII POWODZIOWEJ KRAJOWEGO SYSTEMU RATOWNICZO-GAŚNICZEGO



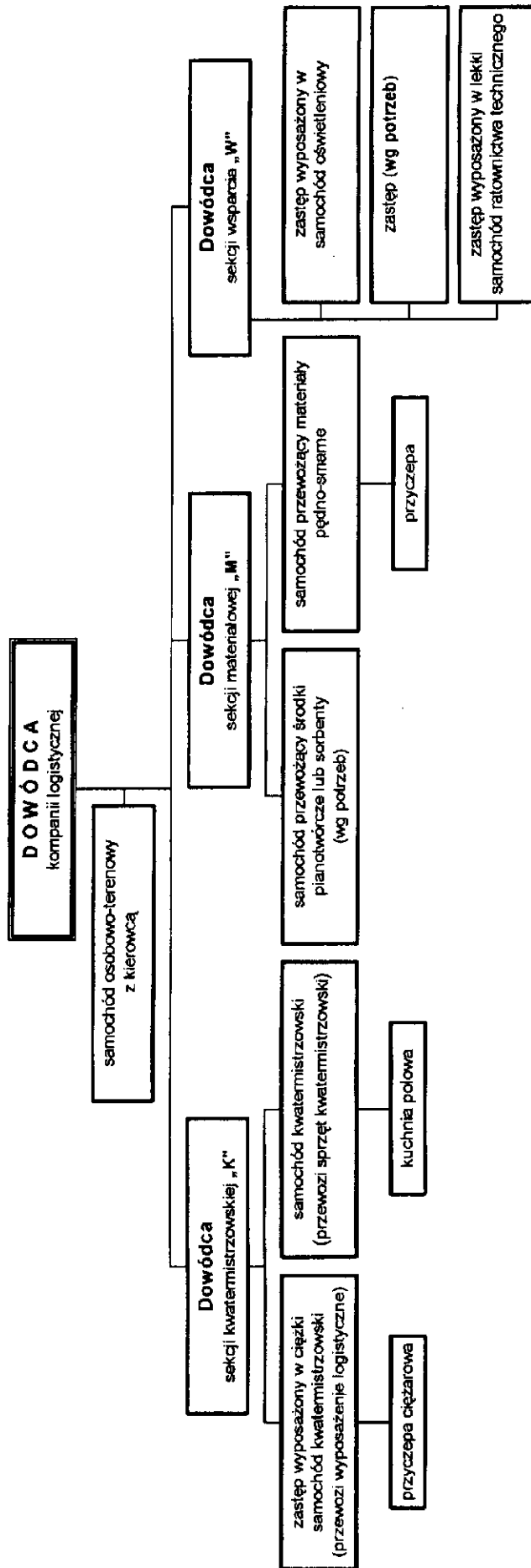
Załącznik nr 9

SCHEMAT ORGANIZACYJNY KOMPANII SZKOLNEJ KRAJOWEGO SYSTEMU RATOWNICZO-GAŚNICZEGO



Plutony 1, 2 i 3 liczą po 25 strażaków w każdym, wyposażonych w sposób dostosowany do specyfiki zdarzenia.

SCHEMAT ORGANIZACYJNY KOMPANII LOGISTYCZNEJ KRAJOWEGO SYSTEMU RATOWNICZO-GAŚNICZEGO



SCHEMAT ORGANIZACYJNY SPECJALISTYCZNEJ GRUPY ODWODU OPERACYJNEGO KRAJOWEGO SYSTEMU RATOWNICZO-GAŚNICZEGO

