

MINISTERSTWO ROLNICTWA I ROZWOJU WSI

DEPARTAMENT RYNKÓW ROLNYCH

ZINTEGROWANY SYSTEM ROLNICZEJ INFORMACJI RYNKOWEJ - (ZSRIR)

(podstawa prawna: ustawa o rolniczych badaniach rynkowych z dnia 30 marca 2001 r.)

WYDZIAŁ INFORMACJI RYNKOWEJ



RYNEK ZBÓŻ



NR 32/2021

20 sierpnia 2021r.

NOTOWANIA Z OKRESU: 9 – 15 sierpnia 2021 r. (32 tydz.)

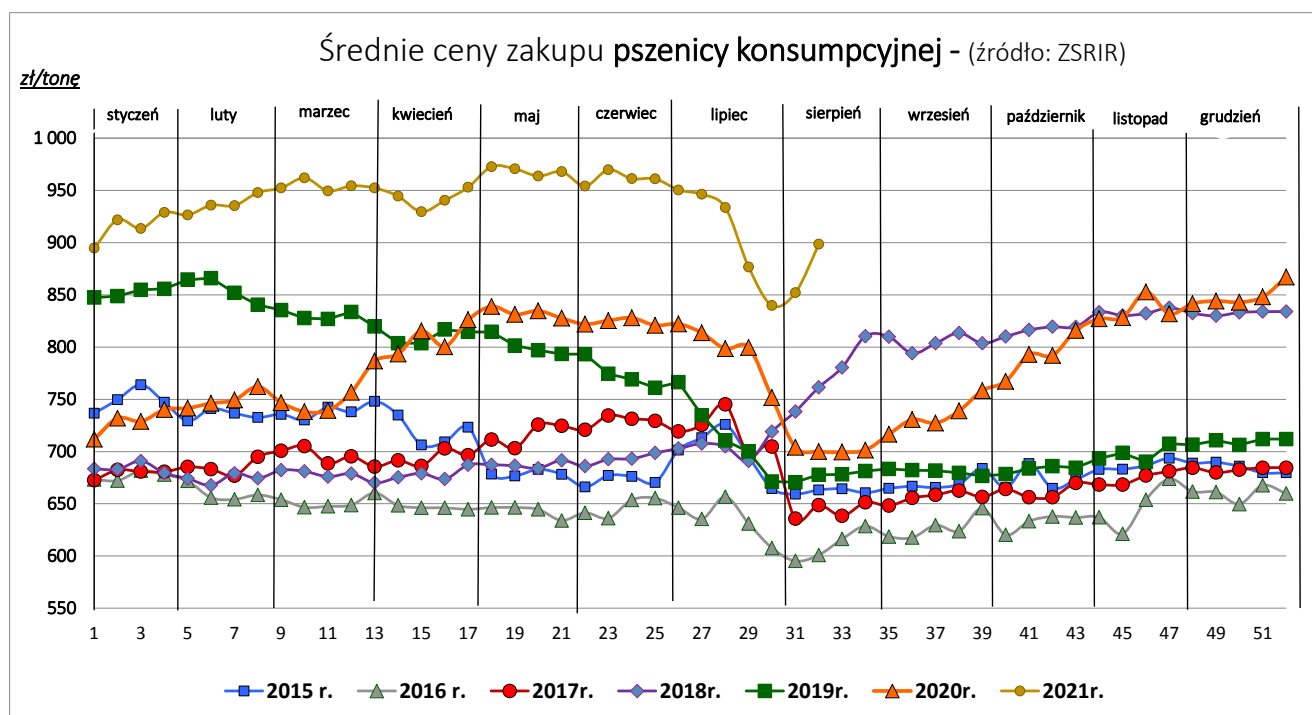
1. Średnie ceny netto (bez VAT) w wybranych przedsiębiorstwach prowadzących: ZAKUPY ZBÓŻ.

Daty podane w tabeli oznaczają ostatni dzień analizowanego tygodnia (poniedziałek - niedziela).

TOWAR	Rodzaj ZIARNA	POLSKA				
		Cena [zł/tona]		Tygodn. zmiana ceny [%]	Strukt. obrot. [%]	
		15.08.2021	08.08.2021		15.08.2021	08.08.2021
Pszenica	konsumpcyjne	898	852	5,5	39,0	36,3
	paszowe	924	877	5,3	31,0	29,3
Żyto	konsumpcyjne	673	634	6,2	2,6	4,2
	paszowe	706	660	7,0	3,8	4,0
Jęczmień	konsumpcyjne	761	709	7,3	0,7	0,3
	paszowe	745	738	1,1	2,4	5,8
	browarniane	814	818	-0,4	6,5	6,6
Kukurydza	paszowe	1040	1009	3,1	3,8	3,7
Owies	konsumpcyjne	596	588	1,3	1,1	0,7
	paszowe	599	577	3,7	0,5	0,6
Pszennyto	paszowe	792	745	6,3	8,1	8,5
			Ogółem		100,0	100,0

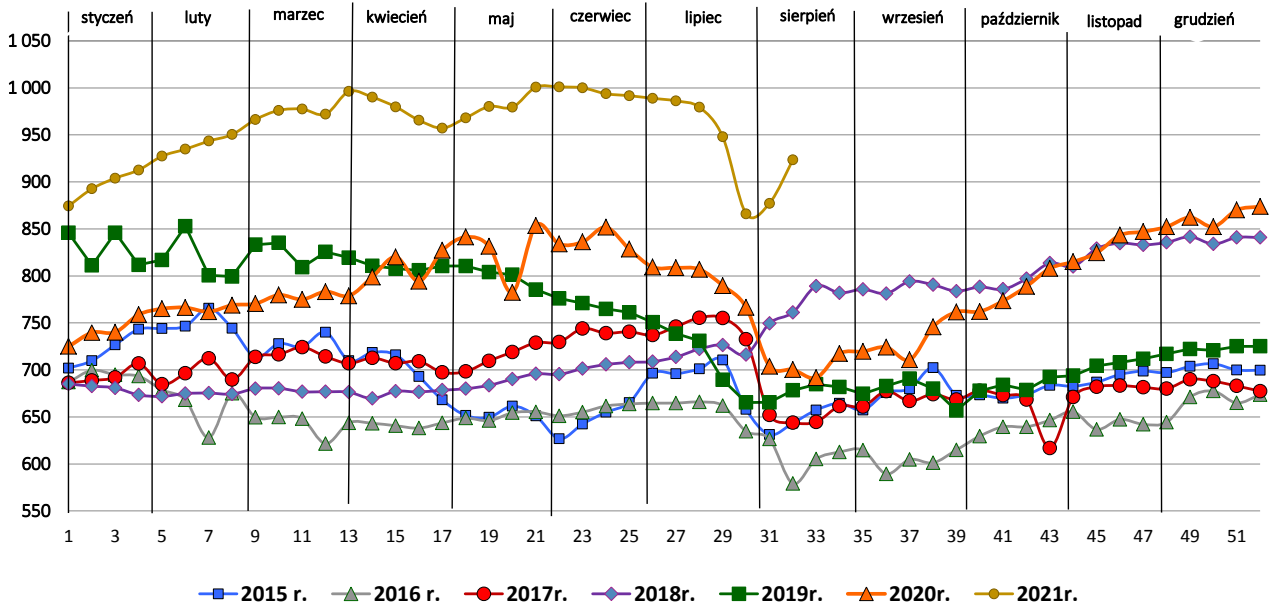
TOWAR	Rodzaj ZIARNA	MAKROREGION								
		Centralno-Wschodni			Południowy			Północno-Zachodni		
		Cena [zł/tona]		Tygodn. zmiana ceny [%]	Cena [zł/tona]		Tygodn. zmiana ceny [%]	Cena [zł/tona]		Tygodn. zmiana ceny [%]
		15.08.2021	08.08.2021		15.08.2021	08.08.2021		15.08.2021	08.08.2021	
Pszenica	konsumpcyjne	934	863	8,2	892	865	3,1	866	838	3,3
	paszowe	960	877	9,5	869	935	-7,0	908	875	3,8
Żyto	konsumpcyjne	686	628	9,3	660	629	5,0	665	638	4,3
	paszowe	795	680	16,8	nld	722	--	678	653	3,7
Jęczmień	konsumpcyjne	nld	nld	--	nld	nld	--	762	714	6,7
	paszowe	749	736	1,7	749	724	3,6	742	742	-0,1
	browarniane	nld	nld	--	--	--	--	814	820	-0,8
Kukurydza	paszowe	nld	nld	--	nld	nld	--	1033	992	4,1
Owies	konsumpcyjne	nld	nld	--	nld	nld	--	606	595	1,9
	paszowe	598	567	5,6	nld	nld	--	607	588	3,2
Pszennyto	paszowe	809	730	10,9	809	774	4,6	773	747	3,4

nld - niewystarczająca liczba danych do prezentacji.



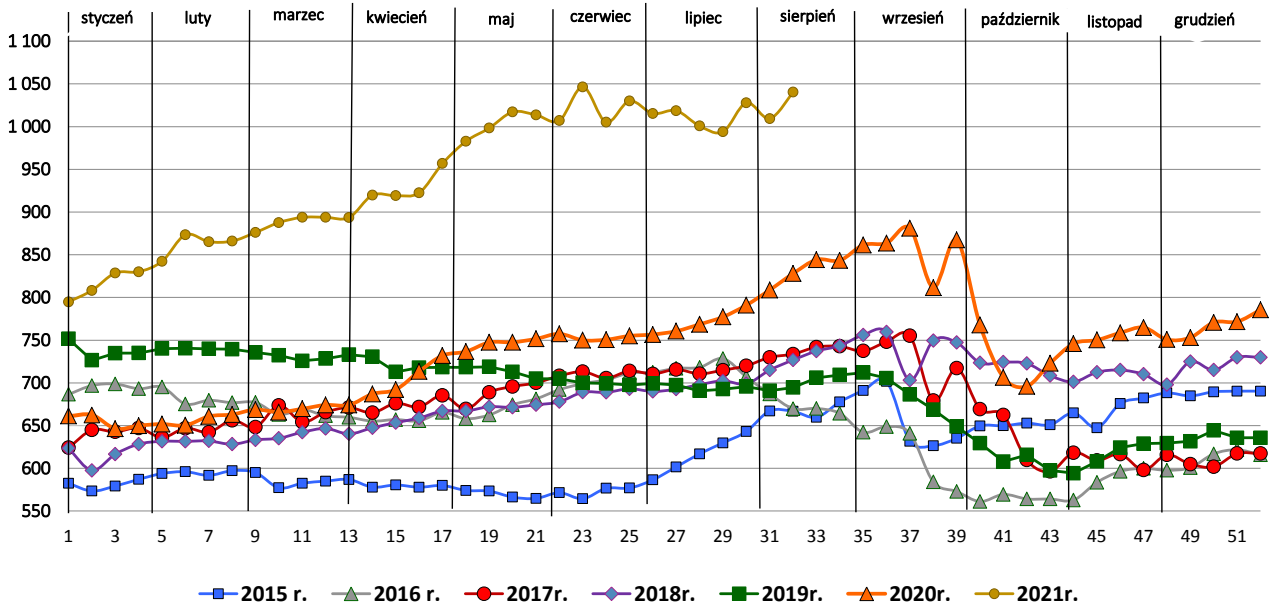
Średnie ceny zakupu pszenicy paszowej - (źródło: ZSRIR)

zł/tonę



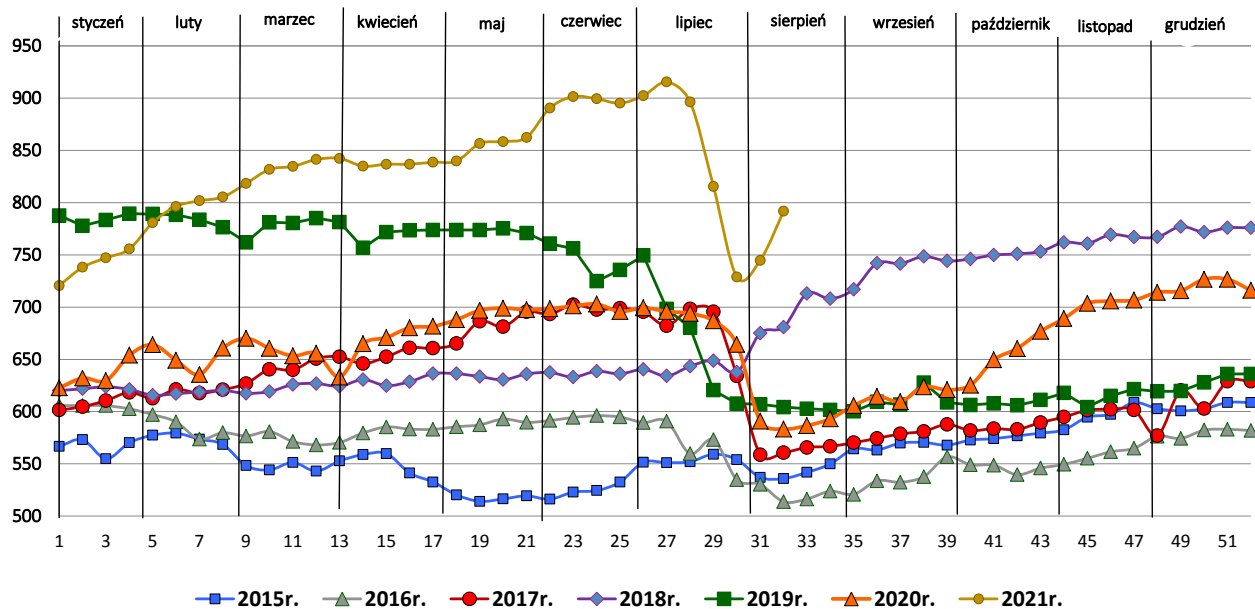
Średnie ceny zakupu kukurydzy- (źródło: ZSRIR)

zł/tonę



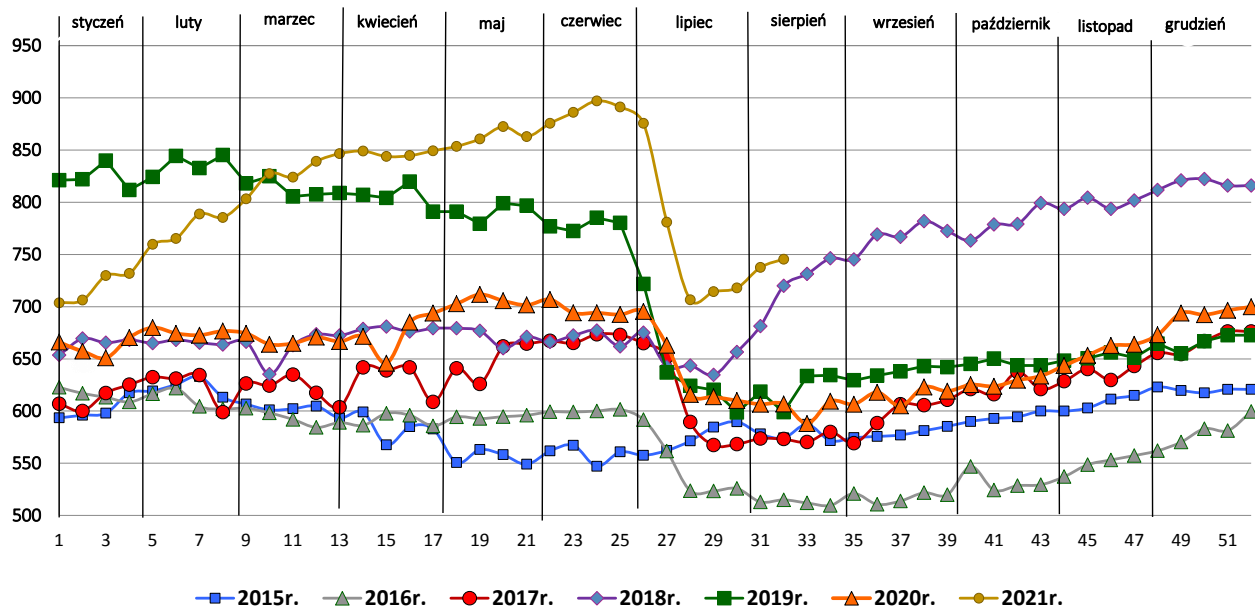
Średnie ceny zakupu pszenżyta- (źródło: ZSRIR)

zł/tonę



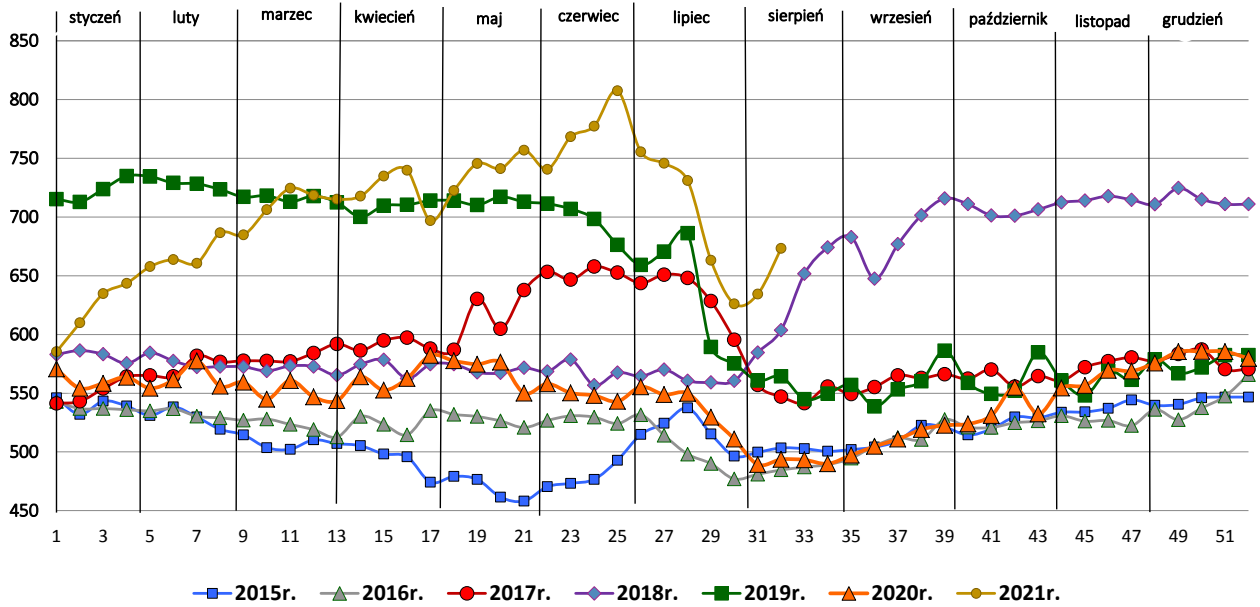
Średnie ceny zakupu jęczmienia paszowego- (źródło: ZSRIR)

zł/tonę



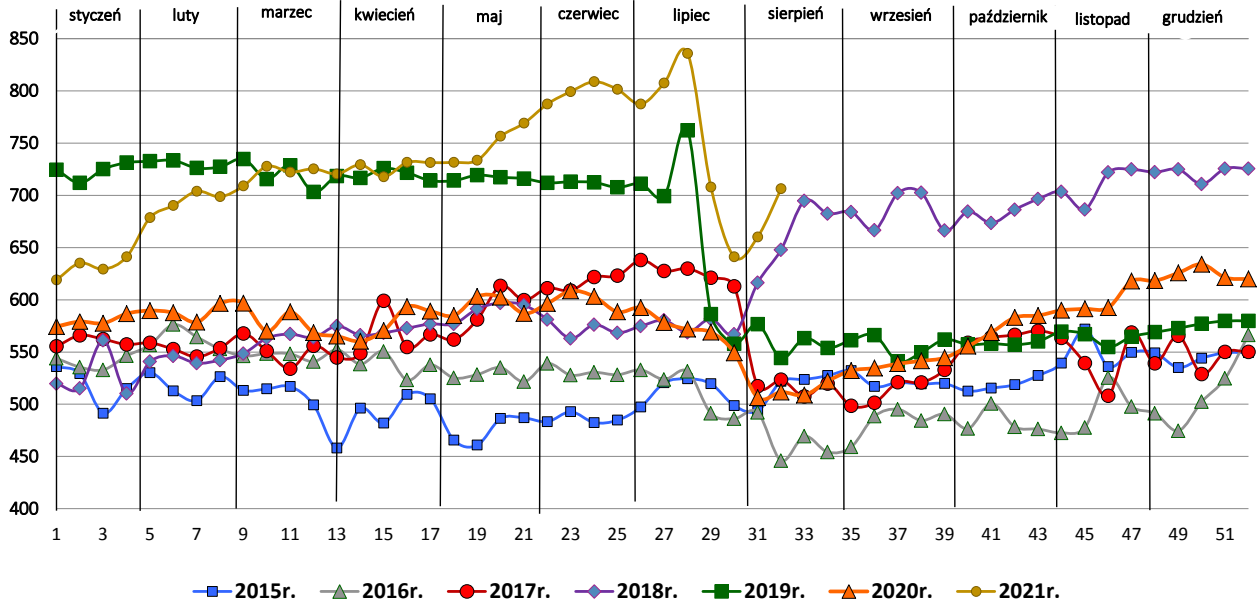
Średnie ceny zakupu żyta konsumpcyjnego- (źródło: ZSRIR)

zł/tonę



Średnie ceny zakupu żyta paszowego- (źródło: ZSRIR)

zł/tonę



1a. Porównanie średnich cen ziarna netto (bez VAT) w Polsce i UE.

(opracowano na podstawie danych Komisji Europejskiej)

Porównanie średnich cen ziarna netto (bez VAT) w Polsce i w UE za okres:

19 - 25 lipca 2021

Kurs EUR = 4,5836 PLN

Dane za 26 lipca - 1 sierpnia br. - brak aktualizacji na stronie KE

Pszenvica konsumpcyjna

Kraj	[PLN/tona]	[EUR/tona]
Czechy	940	205
Niemcy	995	217
Hiszpania	967	211
Chorwacja	853	186
Włochy	1036	226
Litwa	830	181
Polska	877	191
Rumunia	862	188
Słowenia	949	207
Słowacja	839	183
Finlandia	885	193
UE	912	199

Pszenvica paszowa

Kraj	[PLN/tona]	[EUR/tona]
Bulgaria	775	169
Niemcy	1068	233
Irlandia	1100	240
Litwa	738	161
Polska	948	207
UE	926	202

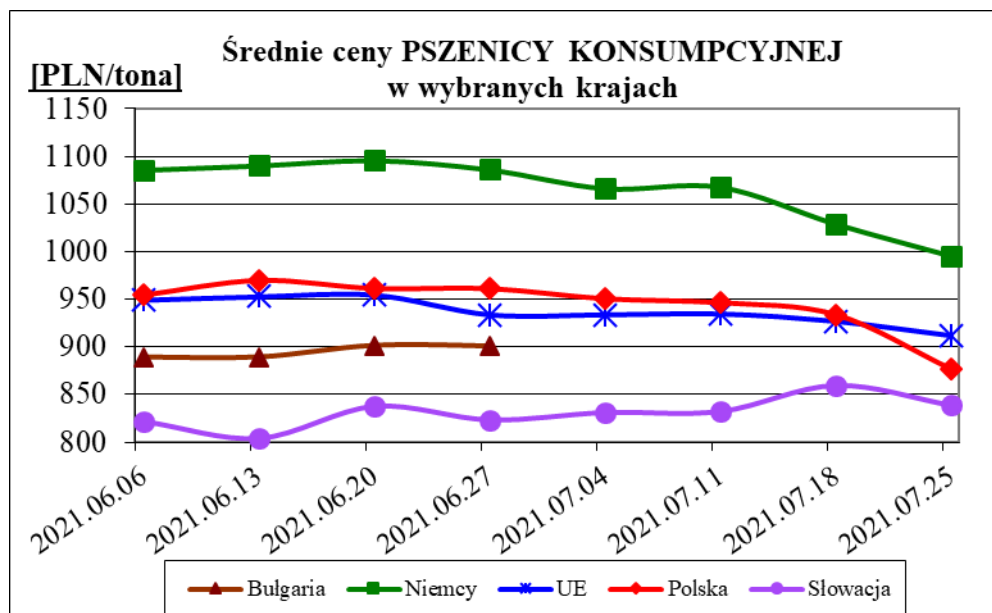
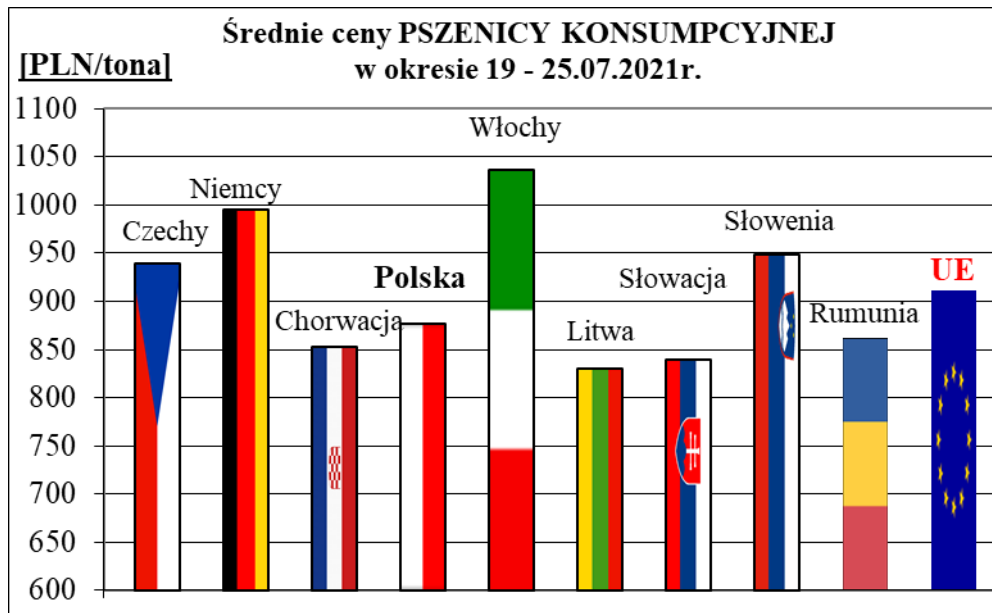
Jęczmień paszowy

Kraj	[PLN/tona]	[EUR/tona]
Bulgaria	798	174
Czechy	715	156
Niemcy	917	200
Hiszpania	930	203
Irlandia	985	215
Włochy	935	204
Litwa	761	166
Węgry	784	171
Austria	788	172
Polska	714	156
Portugalia	972	212
Rumunia	802	175
Słowacja	683	149
Finlandia	756	165
UE	824	180

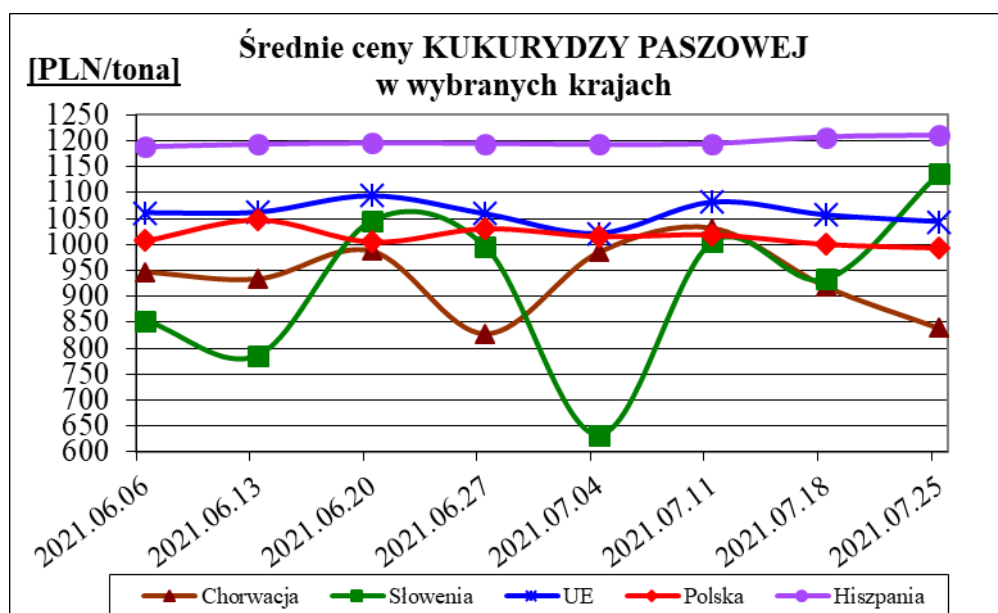
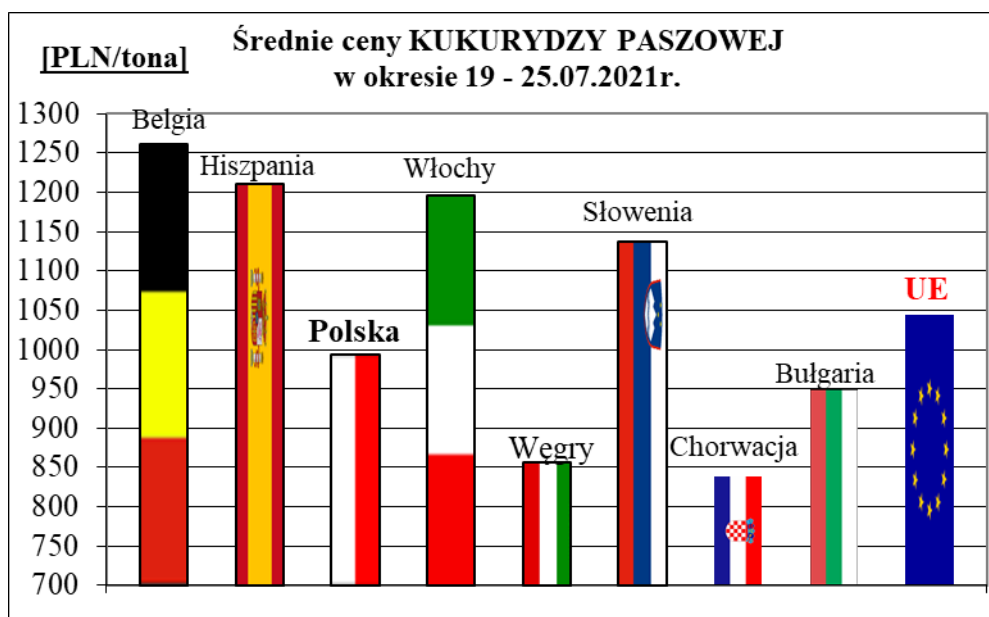
Kukurydza paszowa

Kraj	[PLN/tona]	[EUR/tona]
Belgia	1260	275
Bulgaria	949	207
Hiszpania	1210	264
Chorwacja	839	183
Włochy	1196	261
Węgry	857	187
Polska	994	217
Portugalia	1192	260
Rumunia	802	175
Słowenia	1137	248
UE	1044	228

Ceny PSZENICY KONSUMPCYJNEJ



Ceny KUKURYDZY PASZOWEJ

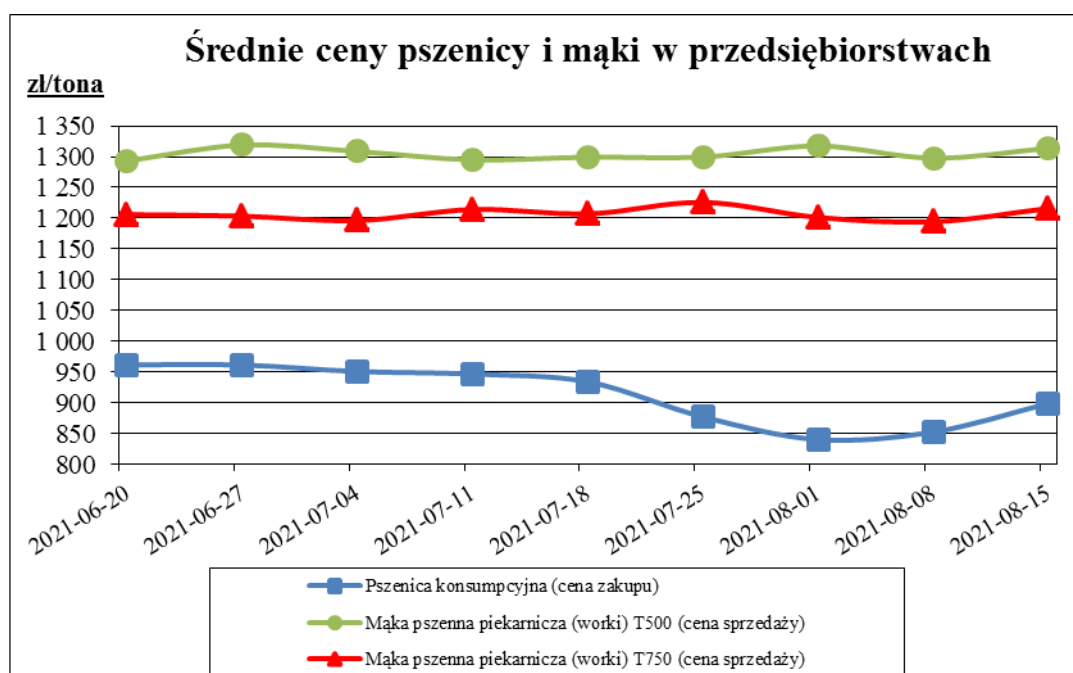


2. Średnie ceny netto (bez VAT) w wybranych przedsiębiorstwach prowadzących: SPRZEDAŻ MAKI

Daty podane w tabeli oznaczają *ostatni dzień analizowanego tygodnia (poniedziałek - niedziela)*.
(najważniejsze typy i rodzaje mąk)

MAKA	TYP MAKI	POLSKA				
		Cena [zł/tona]	Cena [zł/tona]	Tygodn. zmiana ceny [%]	Strukt. obrot. [%]	Strukt. obrot. [%]
		15.08.2021	08.08.2021		15.08.2021	08.08.2021
<u>PSZENNA</u> detaliczna (1kg) wg rodzaju:						
tortowa	450	1 395	1 375	1,4	71,2	76,3
wrocławska	500	1 693	1 687	0,4	8,4	12,7
poznańska	500	1 774	1 814	-2,2	5,6	4,2
krupczatka	450/500	1 837	1 944	-5,5	1,4	0,9
luksusowa	550	2 117	1 905	11,1	13,4	5,9
	Ogółem	-	-	-	100,0	100,0
<u>PSZENNA</u> detaliczna (paczkowana 1kg)	450	1 581	1 519	4,1	7,6	6,9
	500	1 873	1 932	-3,0	2,6	2,7
	550	1 984	1 826	8,6	1,1	0,5
	650	1 190	1 186	0,4	1,5	1,1
	Ogółem	-	-	-	12,7	11,2
<u>PSZENNA</u> piekarnicza (w workach)	450	1 364	1 342	1,7	1,1	1,0
	500	1 314	1 298	1,2	10,7	12,2
	550	1 362	1 397	-2,5	3,8	4,1
	650	1 243	1 213	2,5	2,2	1,7
	750	1 216	1 194	1,8	8,9	11,3
	850	1 238	1 238	0,1	0,5	0,5
	Ogółem	-	-	-	27,2	30,8
<u>PSZENNA</u> piekarnicza (luzem)	450	1 216	1 268	-4,1	2,0	1,2
	500	1 201	1 166	3,1	13,9	12,6
	550	1 147	1 144	0,3	16,8	13,5
	650	1 082	1 088	-0,5	6,5	6,3
	750	1 115	1 124	-0,8	10,7	9,4
	850	1 131	nld	--	0,8	1,1
	Ogółem	-	-	-	50,7	44,2
<u>ŻYTNIA</u> piekarnicza (w workach)	580	1 069	1 067	0,1	0,4	0,5
	720	1 060	1 012	4,7	3,4	7,4
	2000	1 066	1 009	5,7	0,5	0,9
	Ogółem	-	-	-	4,3	8,8
<u>ŻYTNIA</u> piekarnicza (luzem)	580	935	nld	--	0,1	0,0
	720	956	942	1,4	5,0	4,9
	2000	nld	nld	--	0,0	0,1
	Ogółem	-	-	-	5,1	5,0
		-	-	-	100,0	100,0

MAKA	TYP MAKI	MAKROREGION								
		Centralno-Wschodni			Południowy			Północno-Zachodni		
		Cena [zł/tona]		Tygodn. zmiana ceny [%]	Cena [zł/tona]		Tygodn. zmiana ceny [%]	Cena [zł/tona]		Tygodn. zmiana ceny [%]
		15.08.2021	08.08.2021		15.08.2021	08.08.2021		15.08.2021	08.08.2021	
PSZENNA detaliczna (1kg) wg rodzaju:										
tortowa	450	1 629	1 638	-0,5	1 299	1 328	-2,2	1 438	1 306	10,1
wrocławska	500	1 584	1 591	-0,4	1 926	1 789	7,7	1 578	1 588	-0,6
poznańska	500	2 059	1 970	4,5	1 956	1 846	5,9	1 505	nld	--
krupczatka	450/500	1 947	2 102	-7,4	nld	nld	--	nld	nld	--
luksusowa	550	2 246	2 354	-4,6	nld	nld	--	1 395	1 426	-2,2
Ogółem		-	-	-	-	-	-	-	-	-
PSZENNA detaliczna (paczkowana 1kg)	450	1678	1664	0,8	1628	1593	2,2	1414	1324	6,8
	500	2041	2135	-4,4	2102	1960	7,3	1555	1569	-0,9
	550	2246	2354	-4,6	1841	1660	10,9	1466	1472	-0,4
	650	nld	nld	--	nld	nld	--	1196	1185	1,0
	Ogółem	-	-	-	-	-	-	-	-	-
PSZENNA piekarnicza (w workach)	450	1333	1355	-1,7	1411	1349	4,6	1371	1313	4,4
	500	1349	1334	1,1	1305	1271	2,6	1279	1291	-0,9
	550	1592	1714	-7,1	1224	1299	-5,8	1249	1254	-0,4
	650	1232	1237	-0,4	1249	1201	4,0	1239	1247	-0,6
	750	1195	1182	1,1	1240	1190	4,2	1209	1215	-0,5
	850	nld	nld	--	nld	--	--	1242	1348	-7,8
	Ogółem	-	-	-	-	-	-	-	-	-
PSZENNA piekarnicza (luzem)	450	nld	nld	--	1150	nld	-0,2	nld	nld	--
	500	1193	1194	-0,1	1262	1114	13,3	1134	1137	-0,3
	550	1079	1063	1,5	1162	1152	0,8	1176	1196	-1,7
	650	1044	1059	-1,5	1178	1184	-0,5	1011	1022	-1,1
	750	1107	1106	0,2	1089	1120	-2,8	1146	1152	-0,5
	850	nld	nld	--	nld	--	--	--	--	--
	Ogółem	-	-	-	-	-	-	-	-	-
ŻYTNIA piekarnicza (w workach)	580	1037	1003	3,4	1069	1119	-4,4	1097	1099	-0,1
	720	1054	993	6,2	1077	1033	4,2	1058	1065	-0,7
	2000	1036	1011	2,5	nld	nld	-2,4	1076	1002	7,5
	Ogółem	-	-	-	-	-	-	-	-	-
ŻYTNIA piekarnicza (luzem)	580	nld	--	--	nld	nld	--	--	--	--
	720	936	908	3,0	nld	nld	--	978	988	-1,0
	2000	nld	nld	--	--	--	--	--	nld	--
	Ogółem	-	-	-	-	-	-	-	-	-



2a. Średnie ceny netto (bez VAT) zakupu mąki pszennej (ważniejszych rodzajów) płacone przez podmioty handlu detalicznego

Daty podane w tabeli oznaczają ostatni dzień analizowanego tygodnia (poniedziałek - niedziela).

MĄKA	TYP MĄKI	POLSKA		
		Cena [zł/tona]	Cena [zł/tona]	Tygodn. zmiana ceny [%]
		15.08.2021	08.08.2021	
PSZENNA detaliczna (1kg) wg rodzaju:				
tortowa	450	1 380	1 305	5,8
luksusowa	550	1 560	1 483	5,2
wrocławska	500	1 511	1 683	-10,2

3. Średnie ceny netto (bez VAT) w przedsiębiorstwach prowadzących:

SPRZEDAŻ OTRĄB - (na podstawie ZSRIR)

Daty podane w tabeli oznaczają ostatni dzień analizowanego tygodnia (poniedziałek - niedziela).

TOWAR	Rodzaj	POLSKA				
		Cena [zł/tona]		Tygodn. zmiana ceny [%]	Strukt. obrot. [%]	Strukt. obrot. [%]
		15.08.2021	08.08.2021		15.08.2021	08.08.2021
w WORKACH						
Otręby	żytnie	538	560	-4,0	1,4	2,1
Otręby	pszenne	597	617	-3,2	14,7	12,7
LUZEM						
Otręby	żytnie	491	539	-8,9	6,5	8,7
Otręby	pszenne	550	564	-2,5	77,5	76,5
				Ogółem	100,0	100,0

TOWAR	Rodzaj	MAKROREGION								
		Centralno-Wschodni			Południowy		Północno-Zachodni			
		Cena [zł/tona]	Tygodn. zmiana ceny [%]		Cena [zł/tona]	Tygodn. zmiana ceny [%]	Cena [zł/tona]	Tygodn. zmiana ceny [%]		
		15.08.2021	08.08.2021		15.08.2021	08.08.2021		15.08.2021	08.08.2021	
w WORKACH										
Otręby	żytnie	531	504	5,4	--	--	--	nld	nld	--
Otręby	pszenne	586	612	-4,2	nld	nld	--	600	nld	--
LUZEM										
Otręby	żytnie	486	526	-7,6	nld	nld	--	nld	546	--
Otręby	pszenne	539	551	-2,2	553	574	-3,7	573	568	0,8

nld - niewystarczająca liczba danych do prezentacji.

MAKROREGIONY

Nazwa makroregionu	Województwa wchodzące w skład makroregionu
centralno-wschodni	lubelskie, łódzkie, mazowieckie, podlaskie, warmińsko-mazurskie.
południowy	dolnośląskie, małopolskie, opolskie, podkarpackie, śląskie, świętokrzyskie.
północno-zachodni	kujawsko-pomorskie, lubuskie, pomorskie, wielkopolskie, zachodnio-pomorskie.

4. Porównanie aktualnych cen netto (bez VAT) wybranych towarów w przedsiębiorstwach z cenami w analogicznym okresie roku 2020 i 2019. - (na podstawie ZSRIR)

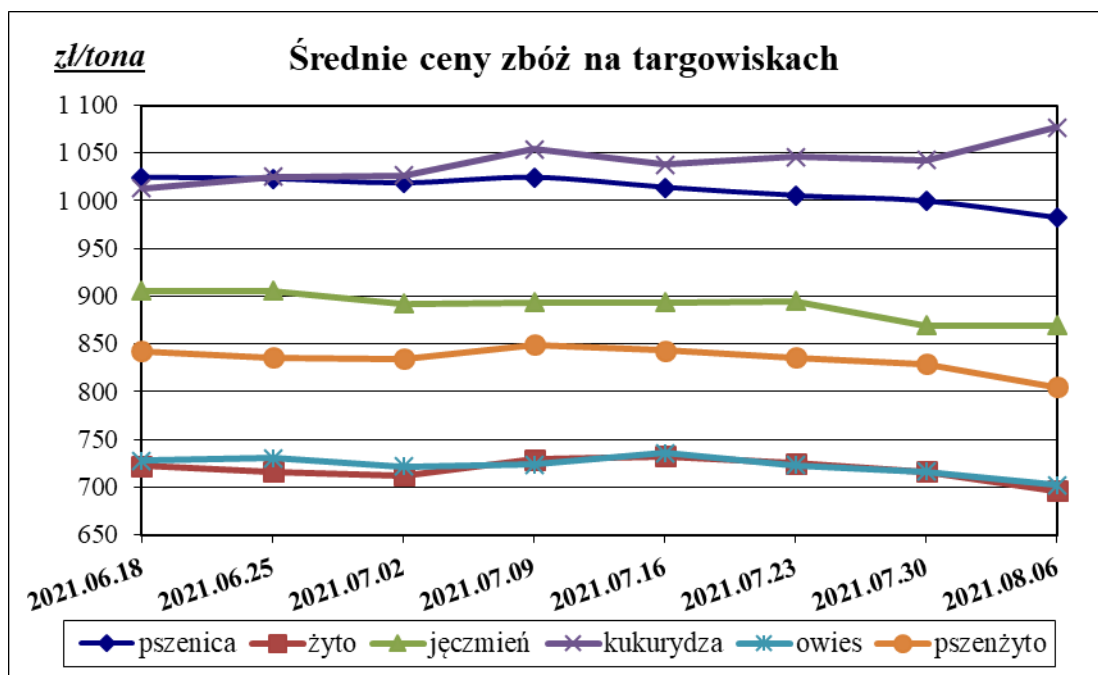
		[zł/tona]				
		POLSKA				
TOWAR	Rodzaj TOWARU	2021-08-15	2020-08-09	2019-08-11	Zmiana ceny [%] w 2020r. w stos. do lat:	
					2020r.	2019r.
Pszenica	<i>konsumpcyjna</i>	898	700	678	28,4	32,6
	<i>paszowa</i>	924	700	678	31,9	36,2
Żyto	<i>konsumpcyjne</i>	673	494	564	36,4	19,3
	<i>paszowe</i>	706	512	544	38,1	29,8
Kukurydza	<i>paszowa</i>	1040	828	695	25,7	49,8
Mąka pszenna detaliczna	<i>Typ 450 (paczkowana)</i>	1581	1491	1459	6,1	8,3
	<i>Typ 500 (paczkowana)</i>	1873	1791	1542	4,6	21,5
Mąka pszenna piekarnicza	<i>Typ 500 (worki)</i>	1314	1125	1141	16,8	15,2
	<i>Typ 750 (worki)</i>	1216	1022	1035	19,0	17,5
Mąka żytnia piekarnicza	<i>Typ 580 (worki)</i>	1069	1025	1082	4,3	-1,2
	<i>Typ 720 (worki)</i>	1060	991	1057	7,0	0,3

5. CENY ZBÓŻ NA WYBRANYCH TARGOWISKACH

Daty podane w tabeli oznaczają ostatni dzień analizowanego tygodnia (poniedziałek - piątek).

Ceny w POLSCE

	Cena [zł/tona]		Tygodniowa zmiana [%]
	13.08.2021	06.08.2021	
PSZENICA			
Cena min.	800	620	29,0
Cena max.	1200	1200	0,0
Cena śr.	989	982	0,7
ŻYTO			
Cena min.	500	550	-9,1
Cena max.	1000	1000	0,0
Cena śr.	697	696	0,0
JĘCZMIEN			
Cena min.	675	600	12,5
Cena max.	1200	1200	0,0
Cena śr.	872	869	0,3
KUKURYDZA			
Cena min.	875	750	16,7
Cena max.	1340	1400	-4,3
Cena śr.	1081	1077	0,4
OWIES			
Cena min.	550	500	10,0
Cena max.	1000	1000	0,0
Cena śr.	693	702	-1,3
PSZENŻYTO			
Cena min.	650	550	18,2
Cena max.	1000	1000	0,0
Cena śr.	819	805	1,7



Średnie ceny na wybranych targowiskach wg WOJEWÓDZTW

WOJEWÓDZTWO	PSZENICA			ŻYTO			JĘCZMIEN		
	Cena [zł/tona]		Tygodniowa zmiana ceny [%]	Cena [zł/tona]		Tygodniowa zmiana ceny [%]	Cena [zł/tona]		Tygodniowa zmiana ceny [%]
	13.08.2021	06.08.2021		13.08.2021	06.08.2021		13.08.2021	06.08.2021	
Kujawsko-Pomorskie	1 100	1 100	0,0	--	--	--	950	950	0,0
Lubelskie	974	950	2,5	--	600	--	800	813	-1,5
Lubuskie	900	900	0,0	--	--	--	--	--	--
Łódzkie	974	967	0,8	700	650	7,7	834	813	2,6
Małopolskie	963	997	-3,4	--	--	--	938	959	-2,3
Mazowieckie	961	952	0,9	636	668	-4,7	842	838	0,4
Podkarpackie	1 035	1 005	3,0	900	800	12,5	938	888	5,6
Podlaskie	983	1 004	-2,0	666	667	-0,1	845	858	-1,6
Śląskie	1 017	1 029	-1,2	700	680	2,9	889	899	-1,1
Świętokrzyskie	958	620	54,6	633	--	--	829	600	38,2
Warmińsko-Mazurskie	1 000	950	5,3	--	--	--	--	--	--
Wielkopolskie	1 050	1 075	-2,3	790	--	--	963	950	1,3

WOJEWÓDZTWO	KUKURYDZA			OWIES			PSZENŻYTO		
	Cena [zł/tona]		Tygodniowa zmiana ceny [%]	Cena [zł/tona]		Tygodniowa zmiana ceny [%]	Cena [zł/tona]		Tygodniowa zmiana ceny [%]
	13.08.2021	06.08.2021		13.08.2021	06.08.2021		13.08.2021	06.08.2021	
Kujawsko-Pomorskie	--	--	--	875	875	0,0	900	--	--
Lubelskie	1 200	1 200	0,0	663	663	0,0	817	775	5,4
Lubuskie	1 300	1 300	0,0	--	--	--	900	900	0,0
Łódzkie	1 100	1 200	-8,3	683	717	-4,8	820	838	-2,2
Małopolskie	1 133	1 200	-5,6	727	801	-9,3	800	--	--
Mazowieckie	1 019	1 004	1,5	632	620	1,8	759	768	-1,2
Podkarpackie	944	956	-1,3	760	780	-2,6	900	900	0,0
Podlaskie	--	--	--	586	597	-1,8	760	760	0,0
Śląskie	1 098	1 076	2,0	782	780	0,2	830	833	-0,3
Świętokrzyskie	1 340	750	78,7	588	600	-2,1	831	550	51,1
Warmińsko-Mazurskie	--	--	--	650	700	-7,1	--	--	--
Wielkopolskie	1 050	--	--	925	--	--	938	900	4,2

Uwaga! Dane szczegółowe z poszczególnych targowisk znajdują się w pliku Excela.

Metodyka badań cen na TARGOWISKACH

Notowania cen realizowane są na reprezentatywnych targowiskach w każdym województwie.

Pod pojęciem targowisko rozumiany jest zorganizowany rynek lokalny, którego dominującymi uczestnikami są okoliczni producenci rolni.

Prezentowane poziomy cen to ceny średnie obliczane jako średnia arytmetyczna wszystkich cen konkretnego towaru rolnego o określonych parametrach jakościowych, zanotowanych w dniu ich obserwacji na danym targowisku. Zestawienie cen dotyczy ostatniego tygodnia, natomiast na poszczególnych targowiskach badania cen dokonywane są raz w tygodniu (w zwyczajowo przyjęty dzień targowy lub w jeden z kilku dni targowych). Obroty na tych rynkach mają charakter lokalny. W przypadku zbóż: ogólna wielkość zawieranych transakcji na poszczególnych targowiskach jest bardzo zróżnicowana i kształtuje się od kilkunastu do kilkudziesięciu ton dziennie w okresach największego nasilenia handlu. Wielkość poszczególnych transakcji waha się od 100 kg do kilkunastu ton.

Notowań cen na targowiskach dokonują pracownicy Ośrodków Doradztwa Rolniczego

6. Handel zagraniczny produktami zbożowymi – dane wstępne¹

EKSPORT I IMPORT OGÓLEM

CN	Nazwa towaru	EKSPORT/WYWÓZ			
		Wartość [tys. EUR]		Wolumen [tony]	
		I-VI 2020r.	I-VI 2021r.*	I-VI 2020r.	I-VI 2021r.*
RAZEM zboża i produkty zbożowe		851 023	973 393	4 331 429	4 481 105
1001	Pszenica i meslin	530 627	461 892	2 643 477	2 034 472
1002	Żyto	74 431	103 649	476 037	600 824
1003	Jęczmień	8 799	36 687	47 812	181 816
1004	Owies	10 653	23 243	49 910	119 708
1005	Kukurydza (ziarna)	135 534	245 877	668 766	1 098 391
1008	Nasiona gryki, prosa i mozgi kanaryjskiej; pozostałe	72 204	82 400	388 334	386 268
1101	Mąka pszenna i żytnio-pszenna	18 775	19 644	57 093	59 625

* - dane wstępne

CN	Nazwa towaru	IMPORT/PRZYWÓZ			
		Wartość [tys. EUR]		Wolumen [tony]	
		I-VI 2020r.	I-VI 2021r.*	I-VI 2020r.	I-VI 2021r.*
RAZEM zboża i produkty zbożowe		244 219	218 520	862 522	614 128
1001	Pszenica i meslin	87 870	57 931	479 098	279 556
1002	Żyto	273	2 240	1 856	15 230
1003	Jęczmień	20 451	22 291	114 002	115 260
1004	Owies	1 556	1 104	7 392	6 005
1005	Kukurydza (ziarna)	112 585	109 624	208 589	144 087
1008	Nasiona gryki, prosa i mozgi kanaryjskiej; pozostałe	3 981	10 018	10 755	21 736
1101	Mąka pszenna i żytnio-pszenna	17 503	15 312	40 830	32 255

* - dane wstępne

CN	Nazwa towaru	SALDO	
		Wartość [tys. EUR]	
		I-VI 2020r.	I-VI 2021r.*
RAZEM zboża i produkty zbożowe		606 804	754 873
1001	Pszenica i meslin	442 757	403 961
1002	Żyto	74 158	101 409
1003	Jęczmień	-11 653	14 396
1004	Owies	9 097	22 139
1005	Kukurydza (ziarna)	22 949	136 253
1008	Nasiona gryki, prosa i mozgi kanaryjskiej; pozostałe	68 224	72 383
1101	Mąka pszenna i żytnio-pszenna	1 272	4 332

* - dane wstępne

¹ źródło: Ministerstwo Finansów

EKSPORT I IMPORT WEDŁUG WAŻNIEJSZYCH KRAJÓW

EKSPORT PSZENICY z Polski - kod 1001

według ważniejszych państw

EKSPORT					
I-VI 2020r.			I-VI 2021r.*		
Kraj	Wartość [tys. EUR]	Wolumen [tony]	Kraj	Wartość [tys. EUR]	Wolumen [tony]
OGÓLEM	530 627	2 643 477	OGÓLEM	461 892	2 034 472
Arabia Saudyjska	205 879	1 030 618	Algieria	159 346	701 169
Republika Południowej	127 702	635 244	Arabia Saudyjska	100 614	450 441
Niemcy	42 167	217 018	Maroko	80 664	353 373
Kuba	24 292	118 998	Niemcy	61 367	268 508
Tanzania	20 508	99 960	Republika Południ	23 557	105 312
Mozambik	20 486	100 600	Mozambik	10 449	50 000
Maroko	19 303	95 163	Portugalia	9 828	39 097
Nigeria	12 970	64 524	Norwegia	8 000	35 458
Algieria	12 786	64 220	Holandia	3 047	12 591
Turcja	10 148	53 130	Irlandia	1 615	7 580

* - Dane wstępne

IMPORT PSZENICY do Polski - kod 1001

według ważniejszych państw

IMPORT					
I-VI 2020r.			I-VI 2021r.*		
Kraj	Wartość [tys. EUR]	Wolumen [tony]	Kraj	Wartość [tys. EUR]	Wolumen [tony]
OGÓLEM	87 870	479 098	OGÓLEM	57 931	279 556
Słowacja	30 743	185 885	Słowacja	24 819	131 372
Republika Czeska	26 498	149 501	Republika Czeska	21 269	111 495
Niemcy	11 633	60 578	Francja	8 660	25 534
Francja	3 605	11 938	Węgry	945	3 695
Szwecja	3 286	16 964	Ukraina	825	1 974
Dania	3 057	15 603	Niemcy	518	2 531
Finlandia	3 014	16 197	Austria	300	979
Węgry	1 431	8 560	Kazachstan	264	838
Litwa	1 265	3 902	Litwa	139	637
Kazachstan	1 061	3 437	Hiszpania	78	166

* - Dane wstępne

EKSPORT JĘCZMIENIA z Polski - kod 1003

według ważniejszych państw

EKSPORT					
I-VI 2020r.			I-VI 2021r.*		
Kraj	Wartość [tys. EUR]	Wolumen [tony]	Kraj	Wartość [tys. EUR]	Wolumen [tony]
OGÓLEM	8 799	47 812	OGÓLEM	36 687	181 816
Maroko	4 748	29 290	Niemcy	19 930	96 521
Niemcy	3 519	17 166	Algieria	7 503	44 046
Białoruś	158	331	Holandia	7 290	33 357
Słowacja	98	421	Portugalia	1 166	5 524
Holandia	76	272	Białoruś	255	658
Rosja	72	66	Litwa	218	810
Węgry	17	51	Islandia	92	413
Republika Czeska	15	33	Rosja	62	82

* - Dane wstępne

IMPORT JĘCZMIENIA do Polski - kod 1003

według ważniejszych państw

IMPORT					
I-VI 2020r.			I-VI 2021r.*		
Kraj	Wartość [tys. EUR]	Wolumen [tony]	Kraj	Wartość [tys. EUR]	Wolumen [tony]
OGÓLEM	20 451	114 002	OGÓLEM	22 291	115 260
Dania	7 129	35 764	Dania	7 036	34 271
Republika Czeska	3 344	19 658	Republika Czeska	5 883	33 776
Słowacja	2 609	18 730	Słowacja	2 967	18 209
Szwecja	2 378	12 194	Niemcy	2 088	9 091
Niemcy	1 983	11 261	Szwecja	1 839	9 287
Litwa	1 750	9 849	Litwa	1 631	7 668
Francja	597	3 047	Wielka Brytania	788	2 886
Wielka Brytania	562	2 977	Kanada	30	24

* - Dane wstępne

EKSPORT KUKURYDZY z Polski - kod 1005

według ważniejszych państw

EKSPORT					
I-VI 2020r.			I-VI 2021r.*		
Kraj	Wartość [tys. EUR]	Wolumen [tony]	Kraj	Wartość [tys. EUR]	Wolumen [tony]
OGÓLEM	135 534	668 766	OGÓLEM	245 877	1 098 391
Niemcy	108 080	583 613	Niemcy	106 423	506 902
Norwegia	4 408	25 512	Holandia	66 875	304 770
Holandia	3 472	17 376	Wielka Brytania	30 975	135 352
Austria	2 611	699	Irlandia	7 471	36 243
Francja	2 525	667	Dania	5 581	28 831
Dania	2 129	7 982	Francja	5 490	1 766
Wielka Brytania	1 918	5 255	Szwecja	3 605	17 400
Szwecja	1 632	9 646	Norwegia	3 351	16 263
Ukraina	1 481	395	Republika Czeska	2 779	12 147
Węgry	1 284	2 513	Austria	2 321	970

* - Dane wstępne

IMPORT KUKURYDZY do Polski - kod 1005

według ważniejszych państw

IMPORT					
I-VI 2020r.			I-VI 2021r.*		
Kraj	Wartość [tys. EUR]	Wolumen [tony]	Kraj	Wartość [tys. EUR]	Wolumen [tony]
OGÓLEM	112 585	208 589	OGÓLEM	109 624	144 087
Francja	40 449	13 915	Francja	37 422	12 711
Słowacja	25 154	114 372	Słowacja	23 355	73 224
Węgry	24 441	47 900	Węgry	18 307	14 046
Austria	6 340	3 604	Austria	6 852	2 153
Rumunia	4 223	1 653	Argentyna	6 245	25 329
Argentyna	3 446	11 913	Rumunia	5 510	1 704
Niemcy	3 001	2 465	Niemcy	4 631	2 809
Republika Czeska	2 208	7 445	Republika Czeska	2 898	9 057
Turcja	1 094	312	Turcja	1 139	416
Hiszpania	607	220	Hiszpania	1 098	372

* - Dane wstępne

EKSPORT MAKI PSZENNEJ I PSZENNO-ŻYTNIEJ z Polski - kod 1101
według ważniejszych państw

EKSPORT					
I-VI 2020r.			I-VI 2021r.*		
Kraj	Wartość [tys. EUR]	Wolumen [tony]	Kraj	Wartość [tys. EUR]	Wolumen [tony]
OGÓLEM	18 775	57 093	OGÓLEM	19 644	59 625
Niemcy	4 569	17 672	Niemcy	5 042	16 793
Wielka Brytania	3 920	10 549	Litwa	4 284	15 096
Litwa	3 081	10 760	Wielka Brytania	3 289	10 218
Holandia	2 375	6 630	Holandia	2 330	6 154
Francja	1 504	3 057	Francja	1 145	1 645
Irlandia	648	1 648	Dania	816	2 181
Słowacja	570	1 523	Irlandia	781	2 037
Stany Zjednoczone Am	507	1 020	Republika Czeska	430	1 572
Dania	377	1 069	Słowacja	396	1 075
Belgia	277	595	Hiszpania	337	1 221

* - Dane wstępne

IMPORT MAKI PSZENNEJ I PSZENNO-ŻYTNIEJ do Polski - kod 1101
według ważniejszych państw

IMPORT					
I-VI 2020r.			I-VI 2021r.*		
Kraj	Wartość [tys. EUR]	Wolumen [tony]	Kraj	Wartość [tys. EUR]	Wolumen [tony]
OGÓLEM	17 503	40 830	OGÓLEM	15 312	32 255
Niemcy	10 513	24 301	Niemcy	7 805	17 081
Włochy	2 064	3 755	Włochy	3 121	5 651
Republika Czeska	1 602	5 504	Francja	1 098	2 178
Łotwa	932	2 088	Republika Czeska	1 015	3 215
Wielka Brytania	716	1 576	Łotwa	681	1 411
Francja	629	1 220	Hiszpania	504	879
Hiszpania	333	658	Wielka Brytania	361	651
Holandia	237	491	Holandia	345	609
Węgry	138	367	Słowacja	95	113
Austria	103	112	Austria	91	117

* - Dane wstępne

6a. Handel zagraniczny produktami zbożowymi w latach 2015-2020 – dane ostateczne

EKSPORT I IMPORT OGÓŁEM

CN	Nazwa towaru	EKSPORT/WYWÓZ					
		Wartość [tys. EUR]					
		2015	2016	2017	2018	2019	2020
RAZEM zboża i produkty zbożowe		1 159 581	1 107 953	885 038	824 320	824 688	1 717 643
1001	Pszenica i meslin	773 182	740 514	493 175	344 137	387 598	923 509
1002	Żyto	75 362	60 144	55 386	87 065	83 800	198 899
1003	Jęczmień	29 860	15 429	12 671	31 414	15 225	49 569
1004	Owies	18 927	15 426	15 794	26 870	18 018	28 663
1005	Kukurydza (ziarna)	127 880	163 918	202 746	220 103	220 273	285 188
1008	Nasiona gryki, prosa i mozgi kanaryjskiej; pozostałe	106 038	77 083	68 999	81 438	68 591	193 898
1101	Mąka pszenna i żytnio-pszenna	28 332	35 438	36 269	33 292	31 183	37 917

CN	Nazwa towaru	IMPORT/PRZYWÓZ					
		Wartość [tys. EUR]					
		2015	2016	2017	2018	2019	2020
RAZEM zboża i produkty zbożowe		277 047	313 039	358 204	340 183	357 216	424 678
1001	Pszenica i meslin	87 730	126 858	146 901	117 609	107 292	158 608
1002	Żyto	1 734	3 499	4 553	9 963	4 301	3 110
1003	Jęczmień	21 786	26 947	39 574	41 683	45 221	37 597
1004	Owies	3 371	1 031	1 032	2 195	1 450	2 242
1005	Kukurydza (ziarna)	130 404	122 588	129 201	125 546	149 085	171 735
1008	Nasiona gryki, prosa i mozgi kanaryjskiej; pozostałe	12 598	12 437	13 922	14 472	15 622	14 734
1101	Mąka pszenna i żytnio-pszenna	19 423	19 678	23 021	28 715	34 244	36 652

CN	Nazwa towaru	SALDO					
		Wartość [tys. EUR]					
		2015	2016	2017	2018	2019	2020
RAZEM zboża i produkty zbożowe		882 534	794 914	526 834	484 137	467 472	1 292 965
1001	Pszenica i meslin	685 452	613 656	346 274	226 528	280 306	764 901
1002	Żyto	73 628	56 645	50 832	77 102	79 498	195 789
1003	Jęczmień	8 074	-11 518	-26 903	-10 269	-29 997	11 972
1004	Owies	15 556	14 395	14 762	24 675	16 568	26 421
1005	Kukurydza (ziarna)	-2 524	41 329	73 545	94 557	71 188	113 452
1008	Nasiona gryki, prosa i mozgi kanaryjskiej; pozostałe	93 440	64 646	55 077	66 966	52 970	179 164
1101	Mąka pszenna i żytnio-pszenna	8 908	15 760	13 247	4 577	-3 061	1 266

7. Średnie, miesięczne ceny netto [zł/tonę] zbóż monitorowanych w ramach Zintegrowanego Systemu Rolniczej Informacji Rynkowej (ZSRIR)

Rodzaj ZIARNA		styczeń '18	luty '18	marzec '18	kwiecień '18	maj '18	czerwiec '18	lipiec '18	sierpień '18	wrzesień '18	październik '18	listopad '18	grudzień '18
Pszenica	konsumpcyjne	682	676	677	677	689	696	711	775	803	819	833	832
	paszowe	678	676	678	676	690	705	718	768	787	800	833	839
Żyto	konsumpcyjne	583	574	571	572	569	568	561	623	680	706	714	717
	paszowe	528	545	568	572	591	571	569	659	681	688	715	720
Jęczmień	konsumpcyjne	636	644	658	675	656	626	617	654	745	762	811	803
	paszowe	665	666	661	678	670	671	644	721	772	783	803	819
	browarniane	722	733	734	721	741	753	668	714	724	780	790	816
Kukurydza	paszowe	618	631	641	657	673	690	698	737	744	720	709	723
Owies	konsumpcyjne	527	550	543	532	558	565	536	569	601	638	774	771
	paszowe	520	506	529	529	535	530	534	539	595	698	745	774
Pszenżyto	paszowe	621	619	624	630	634	637	639	693	744	752	766	775

Rodzaj ZIARNA		styczeń '19	luty '19	marzec '19	kwiecień '19	maj '19	czerwiec '19	lipiec '19	sierpień '19	wrzesień '19	październik '19	listopad '19	grudzień '19
Pszenica	konsumpcyjne	857	851	827	808	797	769	681	680	680	685	702	710
	paszowe	824	821	821	809	792	762	683	680	682	686	711	723
Żyto	konsumpcyjne	727	724	716	709	713	689	574	557	557	562	565	574
	paszowe	725	730	715	720	717	711	589	554	555	560	566	576
Jęczmień	konsumpcyjne	790	809	835	808	779	699	594	604	629	631	654	688
	paszowe	824	835	811	808	788	759	622	621	639	647	656	665
	browarniane	873	874	848	835	842	834	632	664	719	724	722	726
Kukurydza	paszowe	736	739	730	719	711	699	694	704	670	606	622	638
Owies	konsumpcyjne	804	797	775	729	734	742	572	599	605	619	607	627
	paszowe	785	784	771	722	745	698	567	540	550	570	584	591
Pszenżyto	paszowe	786	778	782	767	771	743	612	603	613	610	615	630

Rodzaj ZIARNA		styczeń '20	luty '20	marzec '20	kwiecień '20	maj '20	czerwiec '20	lipiec '20	sierpień '20	wrzesień '20	październik '20	listopad '20	grudzień '20
Pszenica	konsumpcyjne	735	752	756	814	830	824	730	702	745	808	838	849
	paszowe	752	767	779	821	822	832	741	705	747	796	842	864
Żyto	konsumpcyjne	560	564	550	569	564	549	500	493	516	543	568	584
	paszowe	585	593	579	580	598	598	539	518	544	580	606	626
Jęczmień	konsumpcyjne	636	686	661	702	686	644	587	586	616	636	700	702
	paszowe	668	675	667	673	706	694	615	603	618	633	663	695
	browarniane	747	748	748	761	767	777	634	657	681	699	704	735
Kukurydza	paszowe	653	660	671	714	751	753	776	843	837	731	757	768
Owies	konsumpcyjne	646	671	659	678	686	647	573	582	585	582	580	590
	paszowe	592	598	609	620	635	581	583	515	527	533	559	577
Pszenżyto	paszowe	649	657	653	675	698	699	640	591	619	669	708	722

Rodzaj ZIARNA		styczeń '21	luty '21	marzec '21	kwiecień '21	maj '21	czerwiec '21	lipiec '21	sierpień '21	wrzesień '21	październik '21	listopad '21	grudzień '21
Pszenica	konsumpcyjne	918	936	954	941	969	960	868					
	paszowe	900	940	977	977	983	996	914					
Żyto	konsumpcyjne	622	668	709	728	743	775	644					
	paszowe	632	694	721	728	746	798	691					
Jęczmień	konsumpcyjne	703	765	786	815	822	837	685					
	paszowe	718	776	828	847	863	886	717					
	browarniane	790	801	831	899	923	961	731					
Kukurydza	paszowe	817	862	888	932	1002	1024	1010					
Owies	konsumpcyjne	576	641	673	656	624	603	567					
	paszowe	591	608	637	621	619	636	627					
Pszenżyto	paszowe	745	795	832	837	855	898	781					

Biuletyn „*Rynek zbóż*” ukazuje się w każdy czwartek.

Wydawca: Ministerstwo Rolnictwa i Rozwoju Wsi

Departament Rynków Rolnych

Wydział Informacji Rynkowej

ul. Wspólna 30; 00-930 Warszawa

Internet: [strona ZSRIR](#) ;

Autor: Magdalena Olechowicz, tel. (22) 623-16-34;

E-mail: Magdalena.Olechowicz@minrol.gov.pl