



„Na wskazanych w poniższej tabeli odcinkach gazociągu poza pasem budowlano-montażowym nie należy lokalizować zapleczy budowy oraz tymczasowych dróg dojazdowych. Na odcinkach tych dopuszcza się korzystanie z istniejących dróg publicznych i leśnych, prowadzenie transportu w obrębie pasa budowlano-montażowego oraz lokalizowanie dróg dojazdowych na polach użytkowanych rolniczo.”;

Tabela 1. Odcinki, na których nie należy lokalizować zapleczy budowy oraz tymczasowych dróg dojazdowych, poza pasem budowlano-montażowym.

Etap	Kilometraż	
	od ok. km	do ok. km
I	0+000	0+600
	1+000	1+900
	2+700	2+750
	2+890	2+950
	3+300	3+500
	4+000	4+150
II	0+130	0+377
III	0+900	1+000
	1+800	1+950
IV	0+550	1+850
	2+100	2+200
V	0+100	0+500
	0+800	1+000
	3+000	4+000
	4+750	7+200
	7+850	9+200
VI	0+000	0+100
	1+300	1+500
	3+450	3+800
VII	0+500	1+500
	2+100	2+800
	3+200	3+400
	4+400	4+500
	5+180	5+525
VIII	0+800	3+200
	4+200	4+600
IX	0+450	1+500
	2+500	4+600

3. uchylam pkt I.2.2.5 ww. decyzji i w tym zakresie orzekam:

„Prace związane z przebudową istniejących dróg dojazdowych (poszerzanie, wykładanie płytami betonowymi itp.) należy przeprowadzić w okresie listopad – luty, czyli poza okresem migracji wiosennej i jesiennej oraz poza sezonem rozrodczym płazów i okresem ich dyspersji. Wzdłuż dróg dojazdowych, zlokalizowanych na odcinkach wymienionych w pkt 24 niniejszej decyzji, po obu stronach należy zamontować tymczasowe ogrodzenia ochronne, o parametrach określonych w ww. punkcie reformowanej decyzji. Ogrodzenia te powinny być zamontowane na okres przebudowy dróg dojazdowych, w trakcie ich użytkowania, a także w czasie ich rozbiórki, po zakończeniu budowy gazociągu”;

**4. uchylam pkt I.2.2.6 ww. decyzji i umarzam postępowanie organu I instancji w tym zakresie;**

**5. uchylam pkt I.2.2.7 ww. decyzji i w tym zakresie orzekam:**

„Do oświetlenia placu budowy oraz zapleczy budowy należy stosować lampy sodowe niskociśnieniowe lub oprawy oświetleniowe w technologii LED, ze światłem o cieplej barwie. Światło musi być jak najmniej intensywne, nierozproszone, skierowane w dół. Należy stosować lampy o zamkniętych oprawach”;

**6. uchylam pkt I.2.2.8 ww. decyzji i w tym zakresie orzekam:**

„Materiały budowlane oraz substancje i preparaty stosowane na etapie realizacji przedsięwzięcia, z kart charakterystyki których wynika, że mogą stanowić zagrożenie dla wód lub dla gleby, należy magazynować na terenie zaplecza budowy na utwardzonym i uszczelnionym podłożu, w miejscach osłoniętych przed działaniem czynników atmosferycznych oraz zabezpieczonych przed dostępem osób nieuprawnionych. Miejsca te należy wyposażyć w urządzenia lub środki umożliwiające ich zebranie lub neutralizację w sytuacji przypadkowego wydostania się z opakowań. Rodzaje i ilość urządzeń lub środków dostosować do rodzaju i ilości magazynowanych materiałów, substancji i preparatów. Powyższe materiały, substancje i preparaty magazynować i przemieszczać w opakowaniach producenta. W przypadku ich wydostania się z opakowań, należy je niezwłocznie usunąć lub zneutralizować.

Ponadto, zaplecza oraz place budowy winny być wyposażone w sorbenty, biopreparaty itp. neutralizujące wycieki substancji ropopochodnych i płynów eksploatacyjnych. Łatwą dostępność sorbentów do neutralizacji ewentualnych wycieków substancji niebezpiecznych należy zapewnić także na placu budowy, w tym bezpośrednio w miejscach prowadzenia robót budowlanych. Miejsca przetrzymywania ww. preparatów należy wyraźnie oznaczyć i opisać, a pracowników przeszkolić z ich stosowania”;

**7. uchylam pkt I.2.2.10 ww. decyzji i w tym zakresie orzekam:**

„W obrębie dolin rzecznych, tymczasowe drogi dojazdowe oraz place manewrowe nie powinny być lokalizowane w sposób mający wpływ na warunki przepływu wód oraz na funkcjonowanie lasów łęgowych”;

**8. uchylam pkt I.2.2.11.3 ww. decyzji i w tym zakresie orzekam:**

„W przypadku stwierdzenia konieczności odwodnienia wykopów, prace odwodnieniowe prowadzić bez konieczności trwałego obniżania wód gruntowych. Należy ograniczyć do

minimum czas odwadniania wykopu. Dodatkowo, jeżeli na wskazanych w poniższej tabeli odcinkach konieczne będzie odwodnienie wykopów przez okres dłuższy niż 7 dni, w wykopach należy stosować umocnienia ze szczelnymi ściankami lub inne, uzgodnione z nadzorem botanicznym, adekwatne rozwiązania ograniczające odwodnienie przyległych terenów”;

Tabela 2. Odcinki, na których należy stosować umocnienia w trakcie odwodnienia wykopów.

Etap	Kilometraż	
	od ok. km	do ok. km
IV	0+700	0+850
	1+200	1+350
	1+500	1+600
V	8+000	8+060
	8+750	8+900
VII	2+340	2+400
	2+450	2+600
VIII	0+840	0+950
	1+340	1+410

**9. uchylam pkt I.2.2.12 ww. decyzji i w tym zakresie orzekam:**

„Transport maszyn i ich parkowanie, a także czyszczenie maszyn oraz urządzeń powinno odbywać się w odległości min. 50 m od cieków i zbiorników wodnych. Wyjątek stanowi transport maszyn w pasie budowlano-montażowym”;

**10. uchylam pkt I.2.2.13 ww. decyzji i umarzam postępowanie organu I instancji w tym zakresie;**

**11. uchylam pkt I.2.2.16 ww. decyzji i w tym zakresie orzekam:**

„Prace przygotowawcze oraz prace budowlane należy prowadzić pod nadzorem przyrodniczym, składającym się z wykwalifikowanych specjalistów (w szczególności herpetologa, ichtiologa, ornitologa, entomologa, chiropterologa oraz botanika), posiadających doświadczenie praktyczne, zdobyte w trakcie pracy w terenie. Poszczególni specjaliści, w ramach swoich kompetencji, w razie konieczności będą przedstawiać wskazania co do dalszego prowadzenia prac i/lub przedstawiać dodatkowe rozwiązania naprawcze, które wnioskodawca musi wprowadzić.

1. Przed przystąpieniem do prac należy dokonać oględzin terenu w obecności botanika z nadzoru przyrodniczego, pod kątem występowania chronionych gatunków roślin oraz siedlisk przyrodniczych będących przedmiotem zainteresowania Wspólnoty. Narazone na uszkodzenia stanowiska chronionych gatunków roślin oraz płyty ww. siedlisk, położone

poza pasem budowlano-montażowym, należy ogrodzić za pomocą taśmy ostrzegawczej oraz monitorować ich stan.

2. Należy przeprowadzić kontrolę drzew przeznaczonych do wycinki o obwodzie pnia powyżej 50 cm, mierzonym na wysokości 130 cm, w celu wykrycia chronionych gatunków chrząszczy. Kontrola powinna mieć miejsce nie wcześniej niż 3 dni przed rozpoczęciem prac i być prowadzona przez specjalistę entomologa z nadzoru przyrodniczego. W przypadku stwierdzenia obecności chronionych gatunków chrząszczy, harmonogram realizacji prac na danym odcinku należy opracować w porozumieniu z ww. specjalistą.
3. Należy konsultować lokalizację zaplecza budowy oraz trasy tymczasowych dróg dojazdowych z nadzorem przyrodniczym”;

**12. uchylam pkt I.2.2.17 ww. decyzji i w tym zakresie orzekam:**

„Na etapie realizacji przedsięwzięcia:

1. w trakcie całego okresu aktywności zinwentaryzowanych gatunków płazów (t.j. w okresie od 15 lutego do 15 listopada) pod nadzorem specjalisty herpetologa należy prowadzić regularne kontrole wykopów oraz innych miejsc mogących stanowić pułapki dla zwierząt. W okresie wiosennych i jesiennych migracji, tj. od 1 marca do 15 maja oraz od 15 sierpnia do 15 października dwa razy dziennie (rano i wieczorem), w pozostałym okresie raz dziennie;
2. w przypadku stwierdzenia obecności zwierząt (w tym płazów), osobniki przenieść pod nadzorem przyrodniczym do odpowiedniego dla danego gatunku siedliska, zlokalizowanego poza zasięgiem oddziaływania inwestycji”;

**13. uchylam pkt I.2.2.18 ww. decyzji i w tym zakresie orzekam:**

„Prace przygotowawcze ingerujące w pokrycie glebowe oraz wycinkę drzew i krzewów kolidujących z planowanym gazociągiem przeprowadzić poza okresem lęgowym ptaków, tj. w okresie od 16 października do końca lutego. Dopuszcza się przeprowadzenie ww. wycinki w terminie od 15 sierpnia do 15 października, jednakże planowaną wycinkę należy poprzedzić kontrolą ornitologa pełniącego nadzór przyrodniczy pod kątem obecności stanowisk lęgowych ptaków. Kontrola ta ma być przeprowadzona maksymalnie 3 dni przed planowaną wycinką. W przypadku stwierdzenia lęgów, prace związane z wycinką należy wstrzymać do czasu wyprowadzenia młodych. Możliwość ponownego podjęcia ww. prac należy skonsultować z ornitologiem. Powyższe obowiązki mają zastosowanie także do wycinki drzew i krzewów na etapie eksploatacji gazociągu, związanej z koniecznością utrzymania obszaru bezdrzewnego w strefie kontrolowanej gazociągu”;

**14. uchylam pkt I.2.2.20 ww. decyzji i w tym zakresie orzekam:**

„Drzewa przeznaczone do usunięcia o obwodzie pnia powyżej 50 cm (mierzonym na wysokości 130 cm) należy skontrolować pod kątem wykorzystywania ich jako schronienia letnie oraz zimowe nietoperzy. Kontrolę powinien przeprowadzić chiropterolog pełniący nadzór przyrodniczy. Jeżeli wycinka będzie prowadzona w okresie listopad-marzec drzewa mogą być skontrolowane w dowolnym czasie przed wycinką. W przypadku stwierdzenia obecności kryjówek zimowych nietoperzy, wycinkę drzew należy wstrzymać do zakończenia okresu

hibernacji i opuszczenia tych kryjówek przez nietoperze. Jeżeli wycinka drzew będzie miała miejsce w terminie 15 sierpnia – koniec października kontrola chiropterologiczna musi mieć miejsce najwcześniej 3 dni przed wycinką. W przypadku potwierdzenia obecności nietoperzy w drzewach przeznaczonych do wycinki, należy wstrzymać się z usunięciem drzew do czasu opuszczenia przez nietoperze kryjówek rozrodczej. W sytuacji wykrycia kryjówek innego typu, które nie pełnią wspomnianych powyżej funkcji, należy stosować się do zaleceń chiropterologa pełniącego nadzór przyrodniczy, który wskaże dalszy sposób postępowania”;

**15. uchylam pkt I.2.2.21 ww. decyzji i w tym zakresie orzekam:**

„Należy dokonać nasadzeń zastępczych w pasie budowlano-montażowym pozostawiając przy tym pas bez zadrzewień po 3 m na stronę od osi gazociągu (na terenach leśnych po 2 m na stronę), w stosunku co najmniej:

- a) za 1 szt. wycinanego drzewa o obwodzie, mierzonym na wysokości 130 cm, nie większym niż 50 cm - nasadzić jedno drzewo;
- b) za 1 szt. wycinanego drzewa o obwodzie, mierzonym na wysokości 130 cm, powyżej 50 cm i nie większym niż 100 cm - nasadzić dwa drzewa;
- c) za 1 szt. wycinanego drzewa o obwodzie, mierzonym na wysokości 130 cm, powyżej 100 cm - nasadzić trzy drzewa;
- d) za każdy wycinany 1 m<sup>2</sup> krzewów, nasadzić 1 m<sup>2</sup> krzewów.

Do nasadzeń należy zastosować rodzime i miododajne gatunki drzew i krzewów, uwzględniając ich funkcję ekologiczną i krajobrazową. W doborze gatunków drzew i krzewów kierować się odpornością gatunku na zanieczyszczenia powietrza, susze, zasolenie gleby. Sadzonki drzew powinny mieć obwody min. 10-12 cm i dobrze wykształconą bryłę korzeniową i koronę. Nasadzenia należy wykonać przy udziale specjalisty botanika w terminie do 3 lat od zakończenia budowy gazociągu i przeprowadzić poza okresem: od początku czerwca do połowy września. Dopuszcza się wykonanie nasadzeń kompensacyjnych w granicach administracyjnych gmin, przez które przechodzi planowany gazociąg”;

**16. uchylam pkt I.2.2.22 ww. decyzji w brzmieniu:**

„Drzewa i krzewy nieprzeznaczone do wycinki, rosnące w pobliżu prowadzonych prac budowlanych należy zabezpieczyć przed uszkodzeniami poprzez wykonanie zabezpieczenia pni drzew otuliną z desek, mat słomianych lub potrójną warstwą geowłókniny o przestrzennej strukturze; zabezpieczenie winno spełniać następujące zalecenia:

- wysokość 150 – 160 cm,
  - dolna część desek powinna opierać się na podłożu,
  - oszalowanie powinno zostać opasane drutem lub taśmą co ok. 40 – 60 cm,
- deski powinny ściśle przylegać do pnia.”

**i w tym zakresie orzekam:**

„W celu ochrony drzew i krzewów, które nie są przeznaczone do wycinki, a znajdują się na terenie placu budowy i mogą być narażone na uszkodzenie, na etapie realizacji inwestycji:

1. nie składować materiałów budowlanych, odpadów, mas ziemnych, ani nie parkować pojazdów, w tym ciężkiego sprzętu w obrębie rzutu koron drzew i systemu korzeniowego, przestrzeń ta nie może być jednak mniejsza niż w promieniu 3 m od pni drzew;
2. nie poruszać się pojazdami w tym ciężkim sprzętem w obrębie rzutu koron drzew i systemu korzeniowego, przestrzeń ta nie może być jednak mniejsza niż w promieniu 3 m od pni drzew. Wyjątkowo, dopuszcza się poruszanie pojazdami w tej strefie i wtedy w celu ochrony gruntu w rejonie systemu korzeniowego przed zagęszczeniem wykonać osłonę izolacyjną podłoża warstwą gruboziarnistego żwiru lub innych materiałów amortyzujących, które zostaną usunięte natychmiast po ustaniu konieczności poruszania się pojazdów w ww. strefie;
3. w obrębie brył korzeniowych prace prowadzić metodą bezrozkopową lub ręcznie. Wyjątkowo dopuszcza się wykonywanie prac wymagających użycia sprzętu mechanicznego za pomocą minikoparek. W przypadku konieczności wykonywania prac ziemnych w rejonie brył korzeniowych metodą rozkopową:
  - a) w sezonie wegetacyjnym odsłonięte fragmenty korzeni osłonić matą słomianą lub jutową i regularnie zraszać wodą w czasie prowadzenia prac, natomiast w okresie zimowym chronić przed przemrożeniem przez obłożenie matami słomianymi,
  - b) należy pozostawiać korzenie od średnicy większej niż 3 cm. Jeżeli konieczne jest przycinanie korzeni lub w przypadku uszkodzenia korzeni, należy przycinać je prostopadłe do osi korzenia, usuwając całą zniszczoną lub chorą część aż do miejsca zdrowego czystym, ostrym narzędziem i zabezpieczyć środkiem grzybobójczym,
  - c) w przypadku głębokich wykopów, tj. o głębokości większej niż 3 m wykonywać ekrany zabezpieczające systemy korzeniowe z zastosowaniem podłoża biologicznie czynnego, umożliwiającego szybszą odbudowę korzeni,
  - d) po zakończeniu prac w rejonie systemu korzeniowego, należy natychmiast zakryć go urodzajną ziemią (nie ziemią z dna wykopu) i nawodnić;
4. drzewa i grupy drzew oraz krzewów rosnące w miejscach, w których nie są planowane prace/przejazdy sprzętu mechanicznego w obrębie rzutu koron należy wygrodzić. Powierzchnia rozstawienia ogrodzenia powinna odpowiadać obszarowi wyznaczonemu przez rzuty koron, powiększonemu o bufor wielkości 1-2 m;
5. pnie drzew, gdzie w rejonie rzutów koron będzie konieczne: przejeżdżanie pojazdami, wykonywanie prac ziemnych, budowlanych, zabezpieczyć przez szczelne oszalowanie deskami, wypełniając przestrzeń pomiędzy pniem a deską materiałem amortyzującym (np. matami słomianymi, jutą), deski mocować bez użycia gwoździ, wysokość szalowania 2 m, do wysokości dolnych gałęzi korony, dolną krawędź opierać na podłożu, nie na nabiegach korzeniowych;
6. w czasie długotrwałej suszy i upałów drzewa, których systemy korzeniowe zostały naruszone nawadniać zgodnie ze wskazaniem nadzoru przyrodniczego;
7. nie nadsypywać ziemią terenów wyznaczonych rzutem korony drzew i miejsc występowania krzewów nieprzeznaczonych do usunięcia, tj. nie zmieniać poziomu gruntu;

8. po zakończeniu prac budowlanych, które będą odbywać się w rejonie rzutu koron drzew, zastosować ściółkowanie o grubości 4-6 cm (zrębki, przekompostowana kora) w celu zatrzymania wilgoci,
9. wykonywać dodatkowe prace zabezpieczające, w przypadku zalecenia ich wykonania przez nadzór botaniczny”;

**17. uchylam pkt I.2.2.22 ww. decyzji w brzmieniu:**

„Nie składować materiałów chemicznych na powierzchni wyznaczonej rzutem korony drzew”;

**i w tym zakresie umarzam postępowanie organu I instancji;**

**18. uchylam pkt I.2.2.24 ww. decyzji i w tym zakresie orzekam:**

„Zdjęty humus należy składować oddzielnie od pozostałej ziemi z wykopów, w wydzielonej części pasa montażowego, w przyzmach o wysokości do ok. 1,5 m, w odległości nie mniejszej niż ok. 0,5 m od przyzmy ziemi nieurodzajnej. Materiał ten należy zabezpieczyć przed wysychaniem, zanieczyszczeniem oraz rozjeżdżaniem przez sprzęt budowlany. Przyzmy uformować w taki sposób, aby spływała po nich woda deszczowa”;

**19. uchylam pkt I.2.2.27 ww. decyzji i w tym zakresie orzekam:**

„W obrębie terenów leśnych zawęzić szerokość pasa montażowego do 20 m. Wycinkę drzew ograniczyć do tych okazów, których wycięcie jest niezbędne dla prowadzenia prac budowlano-montażowych”;

**20. uchylam pkt I.2.2.28 ww. decyzji i w tym zakresie orzekam:**

1. „W ramach nasadzeń kompensacyjnych krzewów należy wykonać nasadzenia kompensujące utratę siedlisk gąsiora *Lanius collurio* i jarzębatki *Sylvia nisoria* w sąsiedztwie wymienionych poniżej odcinków gazociągu:

- a) Etap I - km 0+502, km 3+369;
- b) Etap IV - km 2+189;
- c) Etap VI - km 3+646;
- d) Etap VII - km 2+789, km 3+354, km 5+937;
- e) Etap IX - km 0+711 i km 4+095;

Miejsca nasadzeń wskaże ornitolog prowadzący nadzór przyrodniczy, po zakończeniu etapu budowy. Do nasadzeń wykorzystać w szczególności cierniste i kolczaste gatunki krzewów (np. dzika róża, jeżyna, tarnina, szakłak).

2. Przed wycinką drzew należy powiesić 60 skrzynek dla nietoperzy (30 skrzynek typu Stratmann oraz 30 skrzynek typu Issel) w pobliżu następujących odcinków planowanego gazociągu:

- a) Etap I - km 2+875, km 3+940;
- b) Etap II - km 0+170;
- c) Etap V - km 8+820;
- d) Etap VIII - km 1+630, km 2+175, km 4+200, km 4+700;
- e) Etap IX - km 3+855.



Skrzynki wieszać na wysokości od 3 m do 5 m nad ziemią, w grupach po 6-10 szt. W większych płatach leśnych skrzynki montować wzdłuż dróg, przecinek, w pierwszym rzędzie drzew. Wieszając skrzynki należy zwrócić uwagę, aby dolot do otworu nie był utrudniony przez gęste gałęzie. Przy wyborze miejsca oraz sposobu zawieszenia budek należy kierować się wskazaniem chiropterologa z nadzoru przyrodniczego. Skrzynki należy objąć coroczną kontrolą stanu technicznego oraz konserwacją, w tym czyszczeniem, przez okres 10 lat od momentu zawieszenia. Prace te wykonywać w terminie od 1 października do końca marca, czyli poza okresem rozrodu i wychowu młodych. W przypadku uszkodzenia skrzynki konieczna jest jej naprawa lub wymiana na nową.

3. Przed wycinką drzew należy powiesić 100 szt. budek lęgowych:

- a) budka typ A (50 szt.) – odstęp pomiędzy budkami tego typu powinien wynosić co najmniej 40 m;
- b) budka typ A1 (25 szt.) – odstęp pomiędzy budkami tego typu powinien wynosić co najmniej 30 m;
- c) budka typ B (25 szt.) – odstęp pomiędzy budkami tego typu powinien wynosić co najmniej 50 m.

Budki należy zawiesić na wysokości min. 2 m, w miarę równomiernie i naprzemiennie na całym odcinku trasy, gdzie przeprowadzono wycinkę drzew. Budki rozwiesić w głębi obszaru zadrzewionego, w odległości co najmniej 20 m od jego skraju. Przy wyborze miejsc montażu poszczególnych typów budek należy uwzględnić preferencje siedliskowe gatunków, dla których są one dedykowane. Ostateczną lokalizację budek należy ustalić ze specjalistą ornitologiem. Budki nie mogą posiadać patyczka przy otworze wlotowym. Budki należy objąć coroczną kontrolą stanu technicznego oraz konserwacją, w tym czyszczeniem, przez okres 10 lat od momentu zawieszenia. Prace te wykonywać w terminie od 16 października do końca lutego, czyli poza okresem lęgowym. W przypadku uszkodzenia budki konieczna jest jej naprawa lub wymiana na nową”;

**21. uchylam pkt I.2.2.31 ww. decyzji i w tym zakresie orzekam:**

„W przypadku stwierdzenia zamulenia w korycie rzeki poniżej miejsca wykonywanych prac, należy czasowo wstrzymać prace.. Termin ponownego podjęcia prac należy skonsultować z ichtiologiem z nadzoru przyrodniczego”;

**22. uchylam pkt I.2.2.32 ww. decyzji i w tym zakresie orzekam:**

„Prace ingerujące w koryta cieków oraz ich linię brzegową, w szczególności roboty wpływające na lokalne warunki fizyko-chemiczne wody i charakterystykę hydromorfologiczną koryta cieków, prowadzić poza okresem tarła ryb i inkubacji ikry, który przypada na okres 1 marca – 30 lipca. W sytuacji pojawienia się tarlisk ryb w obszarze robót, należy wstrzymać prace ingerujące w tarlisko oraz stosować się do zaleceń ichtiologa pełniącego nadzór przyrodniczy, który wskaże dalszy sposób postępowania”;

**23. uchylam pkt I.2.2.35 ww. decyzji i w tym zakresie orzekam:**

„W sytuacji śnięcia ryb, prace w korycie należy wstrzymać oraz stosować się do zaleceń ichtiologa pełniącego nadzór przyrodniczy, który wskaże dalszy sposób postępowania”;

24. uchylam pkt I.2.2.37.4 ww. decyzji i w tym zakresie orzekam:

„W miejscach licznego występowania płazów, m.in. na odcinkach, na których potwierdzono obecność szlaku migracji płazów, należy zamontować tymczasowe ogrodzenia ochronne. W szczególności ogrodzenia te należy zamontować na odcinkach przedstawionych w poniższej tabeli.

Tabela 3. Odcinki, na których należy zamontować tymczasowe ogrodzenia ochronne dla płazów.

Etap	Kilometraż		Strona gazociągu
	od ok. km	do ok. km	
I	0+200	0+295	L
	0+220	0+290	P
	0+440	0+500	L
	0+440	0+500	P
	2+640	2+760	L
	2+640	2+760	P
	3+405	3+500	L
	3+405	3+445	P
	3+955	3+960	L
	3+955	3+960	P
II	0+130	0+220	L
	0+130	0+220	P
III	0+435	0+600	L
	0+435	0+600	P
	1+750	1+900	L
	1+750	1+900	P
	2+060	2+450	L
	2+060	2+450	P
IV	0+960	1+065	L
	0+960	1+075	P
	1+670	1+775	L
	1+660	1+775	P
V	3+185	3+420	L
	3+185	3+420	P
	4+920	5+025	L
	4+930	5+025	P
	5+390	5+850	L
	5+380	5+855	P
	6+325	6+450	L

	6+325	6+450	P
	6+515	6+635	L
	6+515	6+700	P
	7+050	7+130	L
	7+050	7+130	P
	8+130	8+220	L
	8+155	8+235	P
	8+670	8+745	L
	8+670	8+755	P
	8+800	8+965	L
	8+825	8+965	P
VI	3+445	3+530	L
	3+445	3+530	P
	3+790	3+840	L
	3+790	3+840	P
VII	0+905	1+080	L
	0+920	0+985	P
	1+925	2+010	L
	1+930	2+010	P
	2+350	2+470	L
	2+350	2+470	P
VIII	0+770	0+920	L
	0+780	0+920	P
	3+280	3+330	L
	3+280	3+330	P
IX	0+650	0+720	L
	0+680	0+720	P
	1+190	1+300	L
	1+190	1+300	P
	3+030	3+080	L
	3+030	3+080	P
	4+120	4+180	L
	4+120	4+180	P

Ogrodzenie powinno mieć wysokość ok. 50 cm ponad poziom gruntu, być częściowo wkopane w grunt (na głębokość min. 10 cm) oraz posiadać odgięcie górnej krawędzi na zewnątrz terenu (w kierunku otaczającego terenu) pod kątem 45-90° tworząc daszek (przewieszkę) o szerokości wynoszącej min. 10 cm. Zakończenie ogrodzenia powinno posiadać kształt litery „U”, powodujący zmianę kierunku ruchu zwierząt. Ogrodzenia ochronne wykonać z materiałów odpornych na warunki atmosferyczne, w szczególności z

folii, brezentu, siatek polimerowych o oczkach wielkości do 5x5 mm, geotkaniny, geowłókniny. Materiał do budowy ogrodzeń powinien być gęsty o zwartej strukturze (jednorodny lub w postaci gęstej plecionki), nieprzeźroczysty, chropowaty z delikatną fakturą, utrudniający wspinanie się płazów. Należy zwrócić szczególną uwagę na staranne i szczelne wykonanie łączenia dwóch sąsiednich pasów materiału. Szczelność ogrodzenia winna być kontrolowana w trakcie okresu aktywności płazów (t.j. w okresie od 15 lutego do 15 listopada) nie rzadziej niż raz w tygodniu, powstałe wady niezwłocznie usuwać. Ogrodzenie ochronne należy rozstawić przed rozpoczęciem prac budowlanych - ostateczny termin należy uzgodnić z herpetologiem prowadzącym nadzór przyrodniczy.

Dopuszcza się możliwość modyfikacji lokalizacji i długości płotków pod nadzorem herpetologa, uwzględniając aktualne uwarunkowania środowiskowe i front robót. Ogrodzenie ochronne zlikwidować po zakończeniu robót budowlanych”;

**25. uchylam pkt I.2.2.39 ww. decyzji i w tym zakresie orzekam:**

„Przekroczenia rzeki Dobrzyńki (etap IV), rzeki Ner w gminie Rzgów (etap V) oraz rzeki Olechówki w Łodzi (etap VIII) należy wykonać metodą bezwykopową”;

**26. uchylam pkt I.2.2.46 ww. decyzji i umarzam postępowanie organu I instancji w tym zakresie;**

**27. uchylam pkt I.2.2.53 ww. decyzji i umarzam postępowanie organu I instancji w tym zakresie;**

**28. uchylam pkt I.2.2.55 ww. decyzji i umarzam postępowanie organu I instancji w tym zakresie;**

**29. uchylam pkt I.2.2.56 ww. decyzji i umarzam postępowanie organu I instancji w tym zakresie;**

**30. uchylam pkt I.2.2.64 ww. decyzji i umarzam postępowanie organu I instancji w tym zakresie;**

**31. uchylam pkt I.2.2.65 ww. decyzji i umarzam postępowanie organu I instancji w tym zakresie;**

**32. uchylam pkt I.2.2.66 ww. decyzji i umarzam postępowanie organu I instancji w tym zakresie;**

**33. uchylam pkt I.2.2.67 ww. decyzji i w tym zakresie orzekam:**

„Na etapie realizacji przedsięwzięcia ograniczyć oddziaływanie akustyczne urządzeń i maszyn powodujących emisję dźwięków lub drgań, znajdujących się w odległości mniejszej niż 230 m od najbliższej zabudowy usytuowanej na terenie chronionym akustycznie, poprzez:

- a) prowadzenie prac związanych z realizacją przedsięwzięcia wyłącznie w porze dziennej (tj. w godz. 6:00 – 22:00);
- b) używanie sprzętu, będącego źródłem hałasu (np. pompy, agregaty prądotwórcze), w obudowach dźwiękoizolacyjnych lub wyposażonego w urządzenia służące obniżeniu emisji hałasu;
- c) w przypadku prowadzenia prac, w odległości mniejszej niż 20 m od zabudowy podlegającej ochronie akustycznej, będących źródłem emisji ponadnormatywnego hałasu, stosowanie

przenośnych ekranów akustycznych na długości frontu robót, sąsiadującej z terenami chronionymi akustycznie;

- d) opracowanie harmonogramu robót minimalizującego jednoczesną pracę urządzeń powodujących emisję hałasu o znacznym natężeniu, a w czasie przerw w pracy, unikanie pracy urządzeń i maszyn na tzw. biegu jałowym”;

34. uchylam pkt I.2.2.68.2 ww. decyzji i umarzam postępowanie organu I instancji w tym zakresie;
35. uchylam pkt I.2.2.69.4 ww. decyzji i umarzam postępowanie organu I instancji w tym zakresie;
36. uchylam pkt I.2.2.73 ww. decyzji i umarzam postępowanie organu I instancji w tym zakresie;
37. uchylam pkt I.2.2.74 ww. decyzji i umarzam postępowanie organu I instancji w tym zakresie;
38. uchylam pkt II ww. decyzji i umarzam postępowanie organu I instancji w tym zakresie;
39. uchylam pkt V Załącznik Nr 1 – Charakterystyka przedsięwzięcia w części (akapit 5 od góry, str. 13) ww. decyzji w brzmieniu:

„Przekroczenie rzek i cieków wodnych wykonane zostanie przy wykorzystaniu metod bezwykopowych lub metodą wykopu otwartego. Wybór sposobu przekraczania cieku wodnego uzależniony będzie od głębokości cieku, długości koniecznego do przekroczenia odcinka, warunków geologicznych oraz wskazań wynikających z przeprowadzonej inwentaryzacji przyrodniczej. Wnioskodawca przewiduje zastosowanie metody bezwykopowej przy przekroczeniu rzeki Ner w gminie Rzgów, a także rzeki Olechówki w Łodzi

Lp.	Gmina	Przybliżony kilometraż trasy	Rodzaj/nazwa cieku	Orientacyjny punkt wejścia/wyjścia gazociągu	Orientacyjna długość przewiertu
1.	Rzgów	8+800 (etap V)	rzeka Ner	ok. 8+805 / ok. 8+835	ok. 30 m
2.	Łódź	0+922 (etap VIII)	rzeka Olechówka	ok. 0+904 / ok. 0+940	ok. 36 m

**i w tym zakresie orzekam:**

„Przekroczenie rzek i cieków wodnych wykonane zostanie przy wykorzystaniu metod bezwykopowych lub metodą wykopu otwartego. Wybór sposobu przekraczania cieku wodnego uzależniony będzie od głębokości cieku, długości koniecznego do przekroczenia odcinka, warunków geologicznych oraz wskazań wynikających z przeprowadzonej inwentaryzacji przyrodniczej. Wnioskodawca przewiduje zastosowanie metody bezwykopowej przy przekroczeniu rzeki Dobrzyńki w gminie Pabianice, rzeki Ner w gminie Rzgów, a także rzeki Olechówki w Łodzi.

Tabela 4. Zestawienie cieków, które zostaną przekroczone metodą bezwykopową.

Lp.	Gmina	Przybliżony kilometraż trasy	Rodzaj/nazwa cieku	Orientacyjny punkt wejścia/wyjścia gazociągu	Orientacyjna długość przewiertu
1.	Pabianice	0+754 (etap IV)	rzeka Dobrzyńka	ok. 0+735 / ok. 0+760	ok. 25 m
2.	Rzgów	8+800 (etap V)	rzeka Ner	ok. 8+805 / ok. 8+835	ok. 30 m
3.	Łódź	0+922 (etap VIII)	rzeka Olechówka	ok. 0+904 / ok. 0+940	ok. 36 m

**40. uchylam pkt VI ww. decyzji i w tym zakresie orzekam:**

„Integralną częścią niniejszej decyzji jest Załącznik nr 1 – Mapa przedstawiająca przebieg inwestycji w podziale na etapy wraz z obiektami towarzyszącymi”

**41. w pozostałym zakresie utrzymuję ww. decyzję w mocy.**

### UZASADNIENIE

Cytowaną w sentencji decyzją z dnia 2 marca 2020 r. RDOŚ w Łodzi, działając na wniosek Polskiej Spółki Gazownictwa sp. z o.o., Oddział Zakład Gazowniczy w Łodzi, dalej PSG sp. z o.o., reprezentowanej przez ██████████, z dnia 29 grudnia 2017 r., ustalił środowiskowe uwarunkowania realizacji przedmiotowego przedsięwzięcia. W sentencji skarżonej decyzji adresat jej został oznaczony poprzez wskazanie spółki i jej oddziału – Oddział Zakład Gazowniczy w Łodzi. Zgodnie z wyrokiem Naczelnego Sądu Administracyjnego z dnia 18 września 2012 r. (sygn. akt II GSK 1074/11, LEX nr 1244464) stwierdzono jednak, że skoro oddział spółki nie stanowi samodzielnego podmiotu prawa, to prowadzenie postępowania ze wskazaniem spółki i tego właśnie oddziału nie przestaje być postępowaniem prowadzonym w stosunku do spółki. W takim przypadku postępowanie jest prowadzone w stosunku do spółki i decyzja zostaje skierowana do spółki, nawet jeżeli nazwa spółki została uzupełniona wskazaniem oddziału. Wobec powyższego uznać należy, że zarówno skarżona decyzja, jak i niniejsza decyzja jest wydana prawidłowo na rzecz PSG sp. z o.o.

Z uwagi na liczbę stron biorących udział w prowadzonym przez RDOŚ w Łodzi postępowaniu, w niniejszej sprawie zastosowanie miał art. 74 ust. 3 pkt 1 ustawy z dnia 3 października 2008 r. o udostępnianiu informacji o środowisku i jego ochronie, udziale społeczeństwa w ochronie środowiska oraz o ocenach oddziaływania na środowisko (Dz. U. z 2017 r. poz. 1405, ze zm.), dalej ustawa ooś, w myśl którego jeżeli liczba stron postępowania o wydanie decyzji o środowiskowych uwarunkowaniach przekracza 20, stosuje się art. 49 Kpa, a zatem

stronom postępowania doręczenie decyzji z dnia 2 marca 2020 r. nastąpiło poprzez publiczne obwieszczenie. Mając na uwadze powyższe, RDOŚ w Łodzi, obwieszczeniem z dnia 2 marca 2020 r., znak: WOOŚ.420.51.2018.MO1.47, poinformował strony postępowania o wydaniu decyzji o środowiskowych uwarunkowaniach dla przedmiotowego przedsięwzięcia. Ww. obwieszczenie zostało umieszczone: na tablicy ogłoszeń oraz w Biuletynie Informacji Publicznej Regionalnej Dyrekcji Ochrony Środowiska w Łodzi, na tablicy ogłoszeń Urzędu Gminy Pabianice, na tablicy ogłoszeń Urzędu Miejskiego w Pabianicach, na tablicy ogłoszeń Urzędu Gminy Ksawerów, na tablicy ogłoszeń Urzędu Miejskiego w Rzgowie, na tablicy ogłoszeń oraz w Biuletynie Informacji Publicznej Urzędu Miejskiego w Konstancynie Łódzkim, na tablicy ogłoszeń Urzędu Miejskiego w Aleksandrowie Łódzkim oraz na tablicy ogłoszeń Urzędu Miasta Łodzi.

Od ww. decyzji skuteczne odwołania do Generalnego Dyrektora Ochrony Środowiska, dalej GDOŚ, za pośrednictwem RDOŚ w Łodzi, w ustawowym terminie wniosły podmioty wskazane w sentencji niniejszego rozstrzygnięcia.

Skarżący we wniesionych odwołaniach podnieśli następujące zarzuty:

1. naruszenie art. 107 § 3 Kpa, poprzez:
  - a. zapis na str. 17 i 35 ww. decyzji, że przebieg wariantu inwestorskiego jest zgodny z aktualnie obowiązującymi miejscowymi planami zagospodarowania przestrzennego, dalej mpzp – bez wskazania nr, daty uchwały organu gminy w sprawie mpzp i bez przytoczenia zapisu, który pozwalałby na budowę gazociągu DN 500 w Rzgowie (etap VI);
  - b. zapis na str. 25, 29 i 31 ww. decyzji, że wariant II (alternatywny) nie jest zgodny z obowiązującymi mpzp – bez podania nr, daty uchwały organu gminy w sprawie mpzp i bez przytoczenia zapisu, który miałby świadczyć o tej niezgodności;
2. naruszenie art. 80 ust. 2 ustawy ooś, poprzez stwierdzenie zgodności lokalizacji gazociągu DN 500 z mpzp w Rzgowie, we wsi Konstancyna;
3. naruszenie art. 81 ust. 1 ustawy ooś, poprzez niezastosowanie się do przepisu w sytuacji sprzeczności wariantu inwestorskiego z mpzp w Rzgowie;
4. rażące naruszenie art. 7 i art. 77 § 1 Kpa, poprzez:
  - a. przemilczenie i niepoddanie ocenie istotnego dowodu w postaci *Prognozy oddziaływania na środowisko*, wskazującej na wariant alternatywny, wzdłuż rzeki Ner, jako najkorzystniejszy dla środowiska, sporządzonej w ramach strategicznej oceny oddziaływania na środowisko w związku z projektem zmiany „Studium uwarunkowań i kierunków zagospodarowania przestrzennego Gminy Rzgów” (uchwała Nr V/55/2019 Rady Miejskiej w Rzgowie z dnia 27 lutego 2019 r., w sprawie przystąpienia do sporządzenia zmiany „Studium uwarunkowań i kierunków zagospodarowania przestrzennego Gminy Rzgów” oraz obrębu Grodzisko-Konstancyna), obejmującej część miasta Rzgów oraz obręb Grodzisko-Konstancyna;
  - b. nazwanie etapu VI „Przebudową istniejącego gazociągu”, podczas gdy jest to planowana przez wnioskodawcę budowa nowego gazociągu równoległe do istniejącego gazociągu, a nie przebudowa starego w rozumieniu art. 3 pkt 7a ustawy z dnia 7 lipca 1994 r. – Prawo budowlane (Dz. U. z 2021 r. poz. 2351, ze zm.), dalej ustawa prawo budowlane;

5. naruszenie art. 3 ust. 1 pkt 8 ustawy ooś, poprzez niewłaściwą weryfikację raportu o oddziaływaniu przedsięwzięcia na środowisko, dalej raport ooś;
6. naruszenie art. 63 ust. 1 i ust. 4 ustawy ooś, poprzez zbędne wydanie postanowienia o nałożeniu obowiązku przeprowadzenia oceny oddziaływania przedsięwzięcia na środowisko, obejmującego etap VI w wariantcie proponowanym przez wnioskodawcę i określenia zakresu raportu o oddziaływaniu przedsięwzięcia w tym etapie na środowisko;
7. pomijanie przez organ I instancji dowodów wnoszonych przez strony postępowania inne niż wnioskodawca;
8. sprzeczność planowej inwestycji z obowiązującymi mpzp, dotyczącymi etapu V i VI niniejszego przedsięwzięcia – teren miasta Rzgów;
9. niepokojący 30-, a nawet 40-krotny wzrost ciśnienia w nowo projektowanym gazociągu w etapie VI (w stosunku do danych z lat 1992-1993), co skutkuje analogicznym zwiększeniem zagrożenia wybuchem w obszarze o gęstej zabudowie mieszkaniowej;
10. szczególne zagrożenie wybuchem wzdłuż ul. Łódzkiej i ul. Wąwozowej w Rzgowie (etap VI) oraz w okolicach ul. M. Reja, ul. Kusocińskiego, ul. Wąwozowej i ul. Zaratajki w Rzgowie (etap V);
11. utrata dorobku życia, spadek wartości domów i działek wzdłuż biegu nowego gazociągu;
12. nie uwzględnienie przez wnioskodawcę oraz organ I instytucji, przedstawionych przez odwołujących się wariantów alternatywnych dla etapu VI przebiegu przedmiotowej inwestycji, wyznaczonych przez nieużytki, tereny rolne lub przemysłowe;
13. wskazanie przez skarżących wariantu inwestorskiego jako: *najgorszego wariantu dla władz Rzgowa i najgorszego dla Skarbu Państwa*, ze względu na wynikające z jego usytuowania miejscowe zahamowanie rozwoju urbanistycznego miasta, wysokie koszty budowy oraz wielkość roszczeń ze strony Gminy Rzgów;
14. trwające prace nad: *Studium uwarunkowań i kierunków zagospodarowania przestrzennego Gminy Rzgów, obejmującej część miasta Rzgów oraz obręb Grodzisko-Konstantyna, która pozwoli na przeprowadzenie gazociągu wysokiego ciśnienia po terenach niezurbanizowanych*;
15. dyskryminowanie miasta Rzgów, poprzez wskazanie, że *jedynie w Rzgowie gazowa obwodnica Łodzi ma przebiegać przez centrum miasta*;
16. drastyczne łamanie prawa własności właścicieli działek, przez które przechodzić ma niniejsza inwestycja;
17. niepełny i nieprawidłowy opis wariantów w raporcie ooś dla przedmiotowego przedsięwzięcia, nie uwzględniający wpływu gazociągu i strefy kontrolowanej na nieruchomości i ludność znajdującą się w jego zasięgu;
18. przedstawienie planowej inwestycji na nieaktualnych mapach;
19. zagrożenie bezpieczeństwa, zdrowia oraz mienia właścicieli nieruchomości znajdujących się na przebiegu planowego gazociągu;
20. dopuszczenie do materiałów dowodowych fałszywych opinii, manipulacji oraz półprawd wniesionych przez wnioskodawcę, szczególnie tych zawartych w raporcie ooś;
21. brak porównania wariantów I oraz II w raporcie ooś;



22. bezkrytyczne przyjmowanie przez RDOŚ w Łodzi wszystkich stanowisk prezentowanych przez wnioskodawcę;
23. brak merytorycznego uzasadnienia w decyzji z dnia 2 marca 2020 r. względem wszelkich zastrzeżeń i uwag wniesionych przez odwołujących się do organu, w trakcie postępowania pierwszoinstancyjnego;
24. brak obowiązków nałożonych na odpowiedni podmiot w fazie eksploatacji przedmiotowej inwestycji;
25. wymagające uzupełnienia dane raportu oos dotyczące wpływu przedsięwzięcia na środowisko, a w szczególności na społeczeństwo – mieszkańców Rzgowa;
26. zarzucenie raportowi oos propagandowego charakteru, ze względu na wykonanie go na zlecenie i korzyść wnioskodawcy;
27. mało wiarygodna, lakonicznie napisana opinia sanitarna Państwowego Powiatowego Inspektora Sanitarnego w Pabianicach, z dnia 19 sierpnia 2019 r., znak: PPIS-Pb-ZNS-470/23/19, która została oparta jedynie na raporcie oos opracowanym na zlecenie inwestora;
28. ignorowanie próśb i argumentów mieszkańców Rzgowa, które były poruszane w trakcie licznych konsultacji społecznych z inwestorem;
29. wskazanie przez mieszkańców innej trasy przebiegu gazociągu bardziej bezpiecznej i dbającej o bezpieczeństwo mieszkańców miasta Rzgów;
30. negatywnie zaopiniowany „Projekt robót geologicznych dla określenia warunków geologiczno-inżynierskich w rejonie inwestycji pn.: *Przebudowa sieci gazowej w ramach obwodnicy Łodzi Etap VI*, w zakresie zgodności przedsięwzięcia z planem zagospodarowania przestrzennego lub studium uwarunkowań i kierunków zagospodarowania przestrzennego gminy Rzgów” przez Burmistrza Rzgowa;
31. brak możliwości wyeliminowania błędów spowodowanych przez czynnik ludzki, mimo zastosowania najnowszych dostępnych materiałów i technologii w planowanym przedsięwzięciu;
32. nie wykazanie żadnego zainteresowania życiem i zdrowiem psychicznym mieszkańców Rzgowa, których stan się pogarsza ze względu na życie w ciągłym strachu i stresie, związanym z zagrożeniem jakie niesie realizacja przedmiotowego przedsięwzięcia;
33. brak przeprowadzenia przez RDOŚ w Łodzi mediacji;
34. nie wypłacenie odszkodowań za utratę wartości nieruchomości spowodowanej przez obecnie istniejący gazociąg DN 200, ani żadnych opłat za przesył gazu tym gazociągiem;
35. naruszenie zapisów art. 6 ust. 4 konwencji o dostępie do informacji, udziale społeczeństwa w podejmowaniu decyzji oraz dostępie do sprawiedliwości w sprawach dotyczących środowiska, sporządzonej w Aarhus dnia 25 czerwca 1998 r. (Dz. U. z 2003 r. Nr 78, poz. 706), dalej konwencja, poprzez brak komunikacji inwestora ze społeczeństwem na bardzo wczesnym etapie inwestycji;
36. wpływ inwestycji nie tylko na florę i faunę w trakcie budowy, ale po jej zakończeniu wpływ na bezpieczeństwo i zdrowie ludzi, którzy również stanowią element środowiska;

37. poprowadzenie gazociągu o parametrach DN500 i 5,5 MPa w niewielkiej odległości od domów w zabudowie jednorodzinnej (w mieście Rzgów);
38. nieodnoszenie się inwestora do uwag wnoszonych przez mieszkańców Rzgowa w trakcie całego postępowania odwoławczego;
39. podanie informacji przez przedstawicieli PSG sp. z o.o. w trakcie jednego ze spotkań z radnymi oraz władzami gminy Rzgów, o rezygnacji z budowy gazociągu DN500 na odcinku od stacji gazowej w Pabianicach ul. Widzewska do stacji w miejscowości Konstantyna, co następnie zostało poparte pismem PSG sp. z o.o. z dnia 10 marca 2020 r., znak: PSGLO.DRZG.430.20 zaadresowanym do Burmistrza Rzgowa Mateusza Kamińskiego;
40. brak odpowiedzi inwestora na wszelkie, nawet kilku stronicowe pisma kierowane do dyrekcji PSG sp. z o.o.;
41. zakwalifikowanie przedsięwzięcia do realizacji w trybie ustawy z dnia 24 kwietnia 2009 r. o inwestycjach w zakresie terminalu regazyfikacyjnego skroplonego gazu ziemnego w Świnoujściu (Dz. U. z 2021 r. poz. 1836, ze zm.), dalej specustawa;
42. gazociągi stanowią potencjalny cel ataków terrorystycznych, hackerskich lub w razie wybuchu wojny stanowią obiekty atakowane w pierwszej kolejności przez przeciwnika;
43. nieruchomości, na których terenie znajdują się sieć gazowa stają się niesprzedawalne;
44. stawiany opór względem inwestorskiego wariantu przedsięwzięcia przechodzącego przez centrum Rzgowa i wzdłuż ul. Łódzkiej, jest przejawem propaniśtwowego sposobu myślenia, ponieważ pozostałe przedstawione warianty są tańsze od inwestorskiego;
45. przegłosowanie przez Radę Miasta Rzgowa uchwały zatwierdzającej zmianę studium zagospodarowania przestrzennego, które umożliwi poprowadzenie gazociągu wzdłuż rzeki Ner;
46. błędna i sprzeczna z linią orzecznictwa NSA i Trybunału Praw Człowieka w Strasburgu, interpretacja przepisów polegająca na zawężaniu uczestników postępowania tylko i wyłącznie do właścicieli nieruchomości, przez które ma być prowadzona przedmiotowa inwestycja.

Wraz z powyższymi zarzutami odwołujący wnieśli o:

- uchylenie decyzji RDOŚ w Łodzi w części dotyczącej etapu VI i orzeczenie co do istoty sprawy poprzez ustalenie środowiskowych uwarunkowań dla inwestycji;
- zmianę lokalizacji gazowej obwodnicy Łodzi na obszarze obejmującym część terenów miasta Rzgów i Gminy Rzgów (etap V i VI).

### **GDOŚ ustalił i zważył, co następuje.**

Niniejsze przedsięwzięcie, co ujęto w zaskarżonej decyzji, zostało zakwalifikowane jako przedsięwzięcie mogące potencjalnie znacząco oddziaływać na środowisko zgodnie z § 3 ust. 2 pkt 2 w związku z § 3 ust. 1 pkt 33 rozporządzenia Rady Ministrów z dnia 9 listopada 2010 r. w sprawie przedsięwzięć mogących znacząco oddziaływać na środowisko (Dz. U. z 2016 r. poz. 71) w zw. z § 4 rozporządzenia Rady Ministrów z dnia 10 września 2019 r. w sprawie przedsięwzięć mogących znacząco oddziaływać na środowisko (Dz. U. z 2019 r. poz. 1839), tj. instalacje do przesyłu gazu

inne niż wymienione w § 2 ust. 1 pkt 21 oraz towarzyszące im tłocznie lub stacje redukcyjne, z wyłączeniem gazociągów o ciśnieniu nie większym niż 0,5 MPa i przyłączy do budynków; przy czym tłocznie lub stacje redukcyjne budowane, montowane lub przebudowywane przy istniejących instalacjach przesyłowych nie stanowią przedsięwzięć mogących znacząco oddziaływać na środowisko.

Ponadto przedmiotowa inwestycja została ujęta w art. 38 pkt 4 lit. t specustawy jako inwestycja towarzysząca inwestycjom w zakresie terminali, realizowana przez Polską Spółkę Gazownictwa sp. z o.o. z siedzibą w Tarnowie, polegająca na budowie gazociągu Łódź – Konstantynów Łódzki – Pabianice – Rzgów – Konstantyna – Łódź wraz z infrastrukturą niezbędną do jego obsługi na terenie województwa łódzkiego.

Zgodnie z art. 75 ust. 1 pkt 1 lit. b ustawy ooś, w związku z art. 4 ustawy z dnia 19 lipca 2019 r. o zmianie ustawy o udostępnianiu informacji o środowisku i jego ochronie, udziale społeczeństwa w ochronie środowiska oraz o ocenach oddziaływania na środowisko oraz niektórych innych ustaw (Dz. U. z 2019 r. poz. 1712), dalej ustawa o zmianie ustawy ooś, organem właściwym do wydania decyzji o środowiskowych uwarunkowaniach był RDOŚ w Łodzi. Powyższe uzasadnia, z uwagi na brzmienie art. 127 ust. 3 ustawy ooś, właściwość rzeczową i instancyjną GDOŚ w niniejszej sprawie.

Mając na uwadze zasadę dwuinstancyjności postępowania administracyjnego, której istotą jest zapewnienie stronom prawa do dwukrotnego rozpatrzenia i rozstrzygnięcia sprawy, organ w ramach postępowania odwoławczego dokonał analizy zgromadzonego materiału dowodowego. W toku postępowania odwoławczego GDOŚ rozpatrzył sprawę w pełnym zakresie, co do okoliczności faktycznych i prawnych. Organ nie znalazł przyczyn, które uzasadniałyby uchylenie zaskarżonej decyzji i przekazanie jej do ponownego rozpatrzenia organowi I instancji.

Pismem z dnia 28 czerwca 2021 r., znak: DOOŚ-WDŚZOO.420.16.2020.MW/KCz.23, organ odwoławczy zwrócił się do wnioskodawcy z prośbą o udzielenie informacji, czy niniejsze przedsięwzięcie będzie realizowane w trybie specustawy. Na powyższe zapytanie, wnioskodawca potwierdził pismem z dnia 6 lipca 2021 r., znak: 2388/P.011522/ANK/2021, że inwestycja pn. *Przebudowa sieci gazowej w ramach obwodnicy Łodzi*, będzie realizowana w trybie specustawy.

Po przeanalizowaniu materiału dowodowego zebranego przez RDOŚ w Łodzi, organ II instancji stwierdził, że nie zostały ustalone wszystkie istotne, mające znaczenie prawne dla sprawy, okoliczności faktyczne. Wobec powyższego GDOŚ pismami z dnia 3 czerwca 2022 r., znak: DOOŚ-WDŚZOO.420.16.2020.MW/KCz/AWT.35, oraz z dnia 18 sierpnia 2022 r., znak: DOOŚ-WDŚZOO.420.16.2020.MW/KCz/EK/AWT.42, wezwał podmiot podejmujący się realizacji inwestycji do przedłożenia wyjaśnień dotyczących przedmiotowej inwestycji.

Na powyższe wezwania, wnioskodawca przedłożył żądane wyjaśnienia przy pismach z dnia 7 lipca 2022 r., znak: 1781/P.011522/ANK/2022, oraz z dnia 19 września 2022 r., znak: PSGLO.DRZG.168.22. Przedstawione w odpowiedzi na wezwania dodatkowe informacje posłużyły do weryfikacji oceny oddziaływania planowej inwestycji na środowisko oraz pozwoliły na doprecyzowanie warunków realizacji przedsięwzięcia zawartych w decyzji o środowiskowych uwarunkowaniach.

Pismami z dnia 27 marca 2020 r., 31 marca 2020 r., 16 kwietnia 2020 r. oraz 4 czerwca 2020 r. [REDAKTOR] i [REDAKTOR] uzupełnili wniesione odwołanie, podtrzymując przedstawione uprzednio zarzuty.

Pismami z dnia 12 marca 2020 r. oraz 16 marca 2020 r. [REDAKTOR] uzupełniła odwołanie, podtrzymując uprzednio przedstawione postulaty.

[REDAKTOR] pismami z dnia 14 marca 2020 r. oraz 19 maja 2020 r. uzupełniła odwołanie, przedstawiając kolejne materiały dowodowe oraz podtrzymując poprzednie zarzuty.

Pismem z dnia 5 listopada 2020 r. [REDAKTOR] ponownie wskazał na sprzeczność planowanej inwestycji z mpzp w Rzgowie.

W wyniku przeprowadzenia udziału społeczeństwa w dniach 20 lipca 2022 r. - 18 sierpnia 2022 r. do organu odwoławczego wpłynęły następujące uwagi od stron postępowania:

- [REDAKTOR] pismem z dnia 16 sierpnia 2022 r. zarzuciła podmiotowi podejmującemu się realizacji inwestycji korzystanie z nieaktualnych map oraz naruszenie art. 6 ust. 4 konwencji poprzez brak skutecznej komunikacji ze społeczeństwem, a także wyraziła swoje obawy związane z realizacją planowanego przedsięwzięcia oraz jej wpływem na bezpieczeństwo i zdrowie mieszkańców Rzgowa;
- pismem z dnia 16 sierpnia 2022 r. [REDAKTOR] przedstawiła fragment artykułu z lokalnej prasy pt.: *Rzgowianie mogą spać spokojnie*, pismo PSG sp. z o.o. z dnia 10 marca 2020 r., znak: PSGLO.DRZG.430..20, skierowane do Burmistrza Rzgowa informujące o zmianie zakresu realizacji projektu przedmiotowego przedsięwzięcia oraz mapę z istniejącymi gazociągami wysokiego ciśnienia w pobliżu miasta Rzgowa, a także wyraziła swoje obawy względem planowanego przedsięwzięcia.

W trakcie postępowania odwoławczego, przed wydaniem decyzji rozstrzygającej sprawę, GDOŚ, działając zgodnie z art. 10 § 1 Kpa oraz mając na względzie obowiązki wynikające z zasady czynnego udziału stron w postępowaniu, zawiadomieniem z dnia 9 listopada 2022 r., znak: DOOŚ-WDŚ/ZOO.420.16.2020.MW/KCz/EK/AWT.45, poinformował strony postępowania o możliwości zapoznania się z materiałem dowodowym oraz wypowiedzenia się co do jego treści.

W odpowiedzi na powyższe zawiadomienie, [REDAKTOR] pismem z dnia 1 grudnia 2022 r. uzupełniła swoje odwołanie, podtrzymując tym samym uprzednie postulaty.

W wyniku czynności organu II instancji dokumentacja została zgromadzona w stopniu wystarczającym do pełnego i prawidłowego rozpoznania sprawy. Po wnikliwym zbadaniu poprawności postępowania przeprowadzonego przez organ I instancji oraz mając na uwadze, że kompetencje orzecznicze organu odwoławczego nie sprowadzają się tylko do kontroli zasadności zarzutów podniesionych w stosunku do rozstrzygnięcia organu I instancji, lecz do analizy całości akt sprawy oraz kontroli merytorycznej zaskarżonego rozstrzygnięcia, GDOŚ uchylił punkty I.2.2.2, I.2.2.4, I.2.2.5, I.2.2.7, I.2.2.8, I.2.2.10, I.2.2.11.3, I.2.2.12, I.2.2.16, I.2.2.17, I.2.2.18, I.2.2.20, I.2.2.21, I.2.2.22, I.2.2.24, I.2.2.27, I.2.2.28, I.2.2.31, I.2.2.32, I.2.2.35, I.2.2.37.4, I.2.2.39, I.2.2.67, V (w części) oraz VI decyzji RDOŚ w Łodzi i w tym zakresie orzekł co do istoty sprawy, a także uchylił punkt I.2.2.6, I.2.2.13, I.2.2.22, I.2.2.46, I.2.2.53, I.2.2.55, I.2.2.56, I.2.2.64, I.2.2.65, I.2.2.66, I.2.2.68.2, I.2.2.69.4, I.2.2.73, I.2.2.74 oraz II decyzji i umorzył postępowanie organu I instancji w

tym zakresie, natomiast w pozostałej części utrzymał ww. decyzję w mocy. W dalszej części niniejszej decyzji organ odwoławczy uzasadnił wprowadzone w skarżonej decyzji zmiany oraz szczegółowo rozpatrzył i ustosunkował się do zarzutów.

RDOŚ w Łodzi w warunku określonym w pkt I.2.2.2 wskazał wytyczne dotyczące lokalizacji zapleczy budowy, które według organu odwoławczego były zbyt ogólne. Doprecyzowanie (w pkt 1 niniejszej decyzji) zaleceń polegających na umiejscowieniu zapleczy budowy: na terenach utwardzonych – umożliwi zmniejszoną ingerencję fazy budowy inwestycji w środowisko naturalne, oraz w określonej odległości od zabudowy mieszkaniowej (min. 75 m) – pozwoli na uniknięcie negatywnych skutków w postaci zwiększonej emisji hałasu w jej pobliżu. Ponadto w zreformowanym warunku GDOŚ sprecyzował, co należy rozumieć pod pojęciem „chronione gatunki roślin i siedlisk przyrodniczych”, które pojawiło się w pierwotnym brzmieniu ww. punktu.

Rozpatrując przedmiotową sprawę organ odwoławczy w pkt 2 niniejszej decyzji uznał za konieczne zmodyfikowanie pkt I.2.2.4 decyzji RDOŚ w Łodzi. Zmiany zostały wprowadzone w oparciu o wyjaśnienia wnioskodawcy złożone w odpowiedzi z dnia 7 lipca 2022 r., na wezwanie GDOŚ z dnia 3 czerwca 2022 r. Do ww. odpowiedzi załączono ortofotomapę (załącznik 1, arkusze 1-10), na której oznaczono zinwentaryzowane miejsca występowania chronionych gatunków fauny, flory oraz płatów siedlisk przyrodniczych mających znaczenie dla Wspólnoty, a także naniesiono zaktualizowany kilometr odcinków gazociągu. Powyższe informacje umożliwiły precyzyjne wskazanie obszarów, gdzie zaplecza budowy oraz tymczasowe drogi dojazdowe powinny być lokalizowane w granicach pasa budowlano-montażowego. Dokładne wskazanie takich terenów ograniczy ryzyko zniszczenia stanowisk chronionych gatunków roślin oraz siedlisk objętych ochroną gatunków zwierząt. Powyższe rozwiązanie zapobiegnie również ingerencji w płaty cennych siedlisk przyrodniczych zlokalizowanych w pobliżu trasy przebiegu przedmiotowego przedsięwzięcia.

W warunku zawartym w pkt I.2.2.5 skarżonej decyzji (zreformowanym w pkt 3 niniejszej decyzji), GDOŚ uznał za konieczne doprecyzowanie dostosowania terminu prowadzenia prac związanych z przebudową istniejących dróg dojazdowych, do wszystkich okresów aktywności płazów, w tym do pominiętej przez organ I instancji jesiennej migracji. Ponadto organ odwoławczy uznał sformułowanie „w stwierdzonych siedliskach płazów, zaleca się budowę ogrodzeń tymczasowych” za mało precyzyjne i trudne do weryfikacji. W związku z powyższym wskazano odcinki przedmiotowego przedsięwzięcia, na których wzdłuż dróg dojazdowych konieczne jest zamontowanie tymczasowego ogrodzenia ochronnego.

Warunek określony w punkcie I.2.2.6 decyzji RDOŚ w Łodzi, dotyczący organizacji zapleczy budowy, został uchylony, a postępowanie I instancji w tym zakresie umorzono ze względu na fakt, iż powielał on zapisy pkt I.2.2.2 oraz I.2.2.3 kwestionowanej decyzji.

Punkt I.2.2.7 skarżonej decyzji, dotyczący oświetlenia placu budowy oraz zapleczy budowy, został uszczegółowiony (pkt 5 niniejszej decyzji) o parametry dobieranych lamp sodowych. Ponadto dodano możliwość zastosowania opraw oświetleniowych w technologii LED, ze światłem o cieplej barwie. Oprawy te, podobnie jak lampy sodowe niskociśnieniowe, minimalizują

przywabianie owadów, a także nietoperzy w okolice placu budowy. Odpowiednio dobrane oświetlenie ogranicza zjawisko zanieczyszczenia światłem, a równocześnie ryzyko negatywnego wpływu na funkcjonowanie chiropterofauny, w tym zaburzenia tras jej migracji. GDOŚ zobowiązał także wnioskodawcę do stosowania zamkniętych opraw oświetleniowych, które nie stanowią pułapek dla wabionych przez światło owadów.

W warunku zawartym w pkt I.2.2.8 skarżonej decyzji (zreformowanym w pkt 6 niniejszej decyzji), organ odwoławczy wskazał na konieczność wyraźnego oznaczenia miejsc przechowywania substancji, służących do neutralizacji ewentualnych wycieków paliw czy płynów eksploatacyjnych do środowiska. Organ uznał również za konieczne doprecyzowanie obowiązków podmiotu planującego realizację omawianego przedsięwzięcia w zakresie prawidłowej gospodarki substancjami niebezpiecznymi, ze względu na ich potencjalne zagrożenie dla wód oraz gleby. Ponadto organ wskazał wytyczne, dotyczące odpowiedniego zagospodarowania oraz zabezpieczenia zapleczy budowy. W omawianym pkt organ II instancji dodatkowo wskazał na konieczność przeszkolenia pracowników ze sposobu postępowania w przypadku konieczności zastosowania opisanych preparatów do neutralizacji substancji niebezpiecznych dla środowiska. Nowe brzmienie ww. warunku umożliwi szybką i zdecydowaną reakcję pracowników w sytuacji wystąpienia ewentualnego wycieku paliwa czy płynów eksploatacyjnych do środowiska, co w efekcie pozwoli na ograniczenie rozmiaru strat lub całkowicie wykluczy wystąpienie potencjalnej szkody w środowisku.

Rozpatrując przedmiotową sprawę organ odwoławczy w pkt 7 niniejszej decyzji uznał za konieczne usunięcie zapisu dotyczącego lokalizowania zapleczy budowy oraz placów składowych w obrębie dolin rzecznych. Szczegółowe wytyczne dotyczące umiejscowienia powyższych elementów infrastruktury zostały ujęte w pkt I.2.2.1 decyzji RDOŚ w Łodzi. W związku z powyższym w zreformowanym pkt I.2.2.1 niniejszej decyzji, ujęto jedynie tymczasowe drogi dojazdowe oraz place manewrowe.

Warunek określony w punkcie I.2.2.11.3 kwestionowanej decyzji został zmodyfikowany poprzez wskazanie odcinków gazociągu, na których prace budowlane należy prowadzić w sposób ograniczający odwodnienie terenów przyległych, przy wykorzystaniu odpowiednich rozwiązań technicznych tj. szczelne ścianki. Wskazane w pkt 8 niniejszej decyzji odcinki przebiegają w niewielkiej odległości od płątów niżowych świeżych łąk użytkowanych ekstensywnie (*Arrhenatherion elatioris*) (siedliska przyrodniczego o kodzie 6510) lub je przecinają bądź przechodzą przez doliny rzek: Dobrzyńka, Ner oraz Olechówka. W granicach tych dolin, w trakcie inwentaryzacji przyrodniczej wykryto liczne stanowiska chronionych gatunków fauny. W związku z powyższym, w sytuacji konieczności odwodnienia wykopów, wskazane w omawianym punkcie decyzji rozwiązania techniczne umożliwią zachowanie warunków wodnych na przyległym terenie i zminimalizują negatywny wpływ etapu budowy gazociągu na ww. zbiorowisko roślinne oraz siedliska chronionych gatunków fauny.

Z uwagi na fakt, że w skarżonej decyzji pojawiły się rozbieżności zapisów dotyczących lokalizowania miejsc parkowania maszyn budowlanych oraz miejsc do czyszczenia urządzeń względem cieków i zbiorników wodnych, organ odwoławczy ujedynolcił odległość lokalizacji

zapleczy budowy do min. 50 m od cieków i zbiorników wodnych, zgodnie z brzmieniem pkt I.2.2.3 decyzji RDOŚ w Łodzi. Ponadto, aby ułatwić realizację przedsięwzięcia, w pkt 9 niniejszej decyzji (zreformowanym warunku I.2.2.12 decyzji RDOŚ w Łodzi) dopuszczono możliwość transportu maszyn w ww. buforze, w pasie budowlano-montażowym. Powyższe zostało ustalone ze względu na fakt, że teren w granicach pasa montażowego i tak zostanie przekształcony.

Warunek określony w punkcie I.2.2.13 decyzji RDOŚ w Łodzi został uchylony, a postępowanie organu I instancji w tym zakresie umorzone ze względu na fakt, iż powiełał on zapisy pkt I.2.2.3 kwestionowanej decyzji, dotyczącego lokalizowania baz materiałowo-sprzętowych.

Rozpatrując przedmiotową sprawę GDOŚ w warunku określonym w pkt I.2.2.16 skarżonej decyzji uznał za konieczne wprowadzenie zmian poprzez określenie specjalizacji poszczególnych członków wchodzących w skład nadzoru przyrodniczego. Nadzór wykwalifikowanych specjalistów w trakcie prac przygotowawczych, a także na etapie realizacji planowanej inwestycji, zagwarantuje odpowiednią jakość kontroli terenu budowy i wpłynie na ograniczenie możliwości negatywnego wpływu na faunę i florę. Warunki nałożone niniejszą decyzją, jak również decyzją organu pierwszej instancji wymagają stałej weryfikacji, uzgodnień i nadzoru specjalistów (przyrodników), celem zapewnienia właściwej realizacji przedsięwzięcia, w sposób likwidujący wszelkie pojawiające się zagrożenia dla środowiska przyrodniczego. Doprecyzowany skład nadzoru przyrodniczego umożliwi zapewnienie wszelkich wymagań określonych w sentencji decyzji dotyczących różnych grup fauny. Jedynie specjalistyczna wiedza z zakresu biologii danej grupy umożliwia odpowiednie przestrzeganie określonych przedmiotową decyzją wymagań, a także rozpoznanie zagrożeń związanych z realizacją przedmiotowej inwestycji dla poszczególnych grup fauny i flory. W trakcie budowy nadzór będzie mógł również podjąć dodatkowe czynności, które będą konieczne z uwagi na niespodziewane, niemożliwe do przewidzenia na obecnym etapie sytuacji, w szczególności związane z koniecznością pogodzenia wymagań technologicznych i projektowych przedmiotowego przedsięwzięcia wraz z wymogami w zakresie ochrony lokalnej flory i fauny. Dodatkowo w pkt 11 decyzji reformatoryjnej zobowiązano wnioskodawcę do ogrodzenia za pomocą taśmy ostrzegawczej stanowisk chronionych gatunków roślin oraz płatów siedlisk przyrodniczych, będących przedmiotem zainteresowania Wspólnoty, położonych poza pasem budowlano-montażowym. Ogrodzenie ma funkcjonować w okresie prowadzenia prac budowlanych i zapobiegać przypadkowemu zniszczeniu chronionych roślin i fragmentów ww. siedlisk. W omawianym punkcie decyzji zobowiązano również do monitorowania ich stanu. Ponadto w pkt 11 niniejszej decyzji uszczegółowiono wytyczne dotyczące kontroli entomologicznej drzew przeznaczonych do wycinki. Według informacji znajdujących się w raporcie o oddziaływaniu na środowisko (wersja 2 z dnia 27 czerwca 2019 r.) oraz jego załączniku nr 2 prezentującym wyniki inwentaryzacji przyrodniczej, w trakcie badań terenowych nie stwierdzono obecności gatunków, takich jak np. pachnica dębowa *Osmoderma eremita*. Jednak w związku z tym, że od momentu wydania decyzji reformatoryjnej do czasu rozpoczęcia prac przygotowawczych może upłynąć kilka lat, GDOŚ dostrzega potrzebę dokonania ponownych oględzin drzew, które mają zostać usunięte, bowiem w tym czasie mogą zostać one zasiedlone przez chronione gatunki chrząszczy. Dodano również zapis nakazujący uzgodnienie z entomologiem harmonogramu realizacji prac, w sytuacji,

gdy wspomniane kontrole ujawnią obecność wspomnianej entomofauny. Zapisy odnoszące się do kontroli ornitologicznej i chiropterologicznej znajdują się w pkt 13 oraz 14 niniejszej decyzji, w związku z tym zrezygnowano z powielania tych zapisów.

W warunku zawartym w pkt I.2.2.17 decyzji RDOŚ w Łodzi (zreformowanym w pkt 12 niniejszej decyzji), GDOŚ doprecyzował częstotliwość prowadzenia kontroli wykopów, a także innych obiektów lub struktur, które mogą stanowić potencjalne, czasem spontanicznie powstałe siedliska płazów lub miejsca przypadkowego uwięzienia małych zwierząt. Częstotliwość powyższych kontroli ustalono na podstawie okresu aktywności herpetofauny, ze względu na szczególne narażenie tej grupy na negatywne oddziaływania związane z etapem budowy gazociągu.

Warunek określony w punkcie I.2.2.18 skarżonej decyzji został zmieniony ze względu na konieczność ustalenia ram czasowych, w jakich ornitolog powinien przeprowadzić kontrolę poprzedzającą wycinkę drzew i krzewów kolidującą z inwestycją, w sytuacji, gdy wycinka ta będzie prowadzona w terminie od 15 sierpnia do 15 października. W ocenie GDOŚ wykonanie kontroli ornitologicznej na maksymalnie 3 dni przed planowaną wycinką pozwoli uzyskać aktualne dane dotyczące zasiedlenia przez ornitofaunę drzewostanu, minimalizując tym samym ryzyko wycinki drzew lub krzewów, na których znajdują się czynne gniazda ptaków. Ponadto w pkt 13 niniejszej decyzji wskazano, że w przypadku wykrycia lęgów ptaków należy zaprzestać wycinki do czasu stwierdzenia przez nadzór ornitologiczny wyprowadzenia młodych z gniazda. W powyższym punkcie zrezygnowano również z obowiązku wykonania ekspertyzy ornitologicznej stwierdzającej brak gniazdowania ptaków w rejonie drzew, które mają być usunięte, do czego zobowiązał wnioskodawcę RDOŚ w Łodzi. Organ odwoławczy zdecydował, że w przypadku przedmiotowej inwestycji przeprowadzenie kontroli ornitologicznej będzie całkowicie wystarczające. Wykonanie opracowania, jakim jest ekspertyza, mogłoby znacząco wydłużyć okres między kontrolą, a terminem wycinki drzew i krzewów, co mogłoby wiązać się z pojawieniem się gniazd w nowych lokalizacjach. Dodatkowo organ drugiej instancji uzupełnił omawiany warunek wskazując, że analogiczne obowiązki w zakresie terminów wykonywania wycinki spoczywają na wnioskodawcy również na etapie eksploatacji gazociągu.

Rozpatrując przedmiotową sprawę GDOŚ, w warunku określonym w pkt I.2.2.20 kwestionowanej decyzji, zdecydował o konieczności doprecyzowania wytycznych dotyczących kontroli chiropterologicznej zadrzewień przeznaczonych do wycinki, kolidujących z realizacją przedsięwzięcia. W celu zminimalizowania negatywnego oddziaływania na środowisko, organ odwoławczy określił ramy czasowe, w których należy przeprowadzić lustrację drzew pod kątem obecności letnich oraz zimowych kryjówek nietoperzy. Ustalono, że w przypadku wycinki drzew w miesiącach kwiecień – październik, kontrola chiropterologiczna musi być przeprowadzona najwcześniej 3 dni przed wycinką, ze względu na dynamiczne zmienianie w tym okresie kryjówek przez nietoperze. W przypadku zaplanowania wycinki drzew w okresie listopad-marzec, zrezygnowano z precyzowania terminu kontroli, ponieważ badania te będą miały na celu wykrycie ewentualnych zimowych kryjówek nietoperzy, które zajmowane są przez te ssaki na cały okres hibernacji. W zreformowanym punkcie 14 niniejszej decyzji zobowiązano również inwestora do wstrzymania prac w przypadku, gdy w wyniku wspomnianej kontroli okaże się, że drzewa



przeznaczone do wycinki są zasiedlone przez nietoperze. Wycinka będzie mogła być kontynuowana dopiero po opuszczeniu stanowisk przez zinwentaryzowane osobniki. Powyższe wymagania dotyczące kontroli wycinki drzew pod nadzorem chiropterologa, z zachowaniem wskazanych przez niego zaleceń, zapewni możliwość przeprowadzenia tych działań w sposób minimalizujący ryzyko niepokojenia nietoperzy.

Zreformowany przez GDOŚ warunek zawarty w punkcie I.2.2.21 decyzji RDOŚ w Łodzi (pkt 15 niniejszej decyzji) ma na celu zagwarantowanie jak najszybszego odtworzenia zadrzewień oraz zakrzewień wzdłuż trasy planowanego gazociągu. Organ odwoławczy uznał za konieczne określenie terminu wykonania nasadzeń kompensacyjnych, a także uzupełnienie wytycznych w zakresie parametrów doboru sadzonek drzew, których wysoka jakość wpływa na lepszą udatność nasadzeń.

W warunku zawartym w pkt I.2.2.22 decyzji RDOŚ w Łodzi w brzmieniu: „Drzewa i krzewy nie przeznaczone do wycinki (...)”, GDOŚ zdecydował o konieczności doprecyzowania czynności mających na celu zapewnienie ochrony drzew i krzewów nieprzeznaczonych do wycinki. Nowe brzmienie ww. warunku zawartego w pkt 16 niniejszej decyzji, wskazuje wymagania dotyczące składowania materiałów, przemieszczania się pojazdów, a także sposobu prowadzenia prac w obrębie rzutu koron drzew nieprzeznaczonych do wycinki. W związku z poprzednim lakonicznym brzmieniem ww. warunku skarżonej decyzji, organ postanowił uszczegółowić, które drzewa wymagają ogrodzenia taśmą, a które wymagają większej ochrony w postaci oszalowania ich pni deskami. Organ dopuścił także możliwość wykonania dodatkowych prac zabezpieczających zaleconych przez nadzór przyrodniczy.

Warunek określony w pkt I.2.2.22 decyzji RDOŚ w Łodzi w brzmieniu: „Nie składować materiałów chemicznych na powierzchni wyznaczonej rzutem korony drzew”, został uchylony, a postępowanie I instancji w tym zakresie umorzono, ze względu na powieloną numerację warunku I.2.2.22 w skarżonej decyzji, która mogłaby powodować niejasności i wątpliwości. W związku z powyższym organ umieścił zapisy dotyczące składowania materiałów w obrębie rzutu korony drzew w pkt 16 niniejszej decyzji.

W warunku zawartym w pkt I.2.2.24 decyzji RDOŚ w Łodzi dokonano korekty, rezygnując z kryterium dotyczącego określonej szerokości formowanych na etapie budowy przedsięwzięcia przyzm humusu. GDOŚ uznał, że zobowiązanie wnioskodawcy do spełnienia wytycznych nie tylko odnoszących się do wysokości przyzm, ale również do ich szerokości, mogłoby utrudniać prowadzenie prac budowlanych. Ponadto, w celu uniknięcia zanieczyszczenia oraz rozjeżdżania przez sprzęt budowlany przyzm humusu, wskazano na konieczność ich zabezpieczenia, a także uformowania w sposób zapewniający swobodne spływanie po nich wody opadowej.

Punkt I.2.2.27 skarżonej decyzji, dotyczący szerokości pasa montażowego w obrębie terenów leśnych, w ocenie GDOŚ wymagał doprecyzowania. W oparciu o informacje znajdujące się na str. 85 raportu oos (wersja 2 z dnia 27 czerwca 2019 r.), organ odwoławczy uzupełnił w pkt 19 niniejszej decyzji, że szerokość pasa montażowego na terenach leśnych może wynosić maksymalnie 20 m. Dodano także zapis wskazujący na konieczność ograniczenia wycinki drzew do okazów kolidujących z pracami budowlano-montażowymi.

Rozpatrując przedmiotową sprawę GDOŚ w warunku określonym w pkt I.2.2.28 kwestionowanej decyzji, zdecydował o konieczności uchylecia pierwotnego jego brzmienia dotyczącego wykorzystywania wyłącznie sprawnego sprzętu do wycinki drzew, ze względu na powielanie powszechnie obowiązujących przepisów prawa. W związku z powyższym, organ II instancji uznał za konieczne uzupełnienie niniejszej decyzji o szczegółowe zapisy dotyczące nasadzeń kompensacyjnych. Powyższe ma na celu zagwarantowanie jak najszybszego odtworzenia zadrzewień oraz zakrzewień wzdłuż trasy planowanego gazociągu, a w konsekwencji bazy siedliskowej m.in. dla ornitofauny, postanowił uszczegółwić zapisy dotyczące nasadzeń kompensacyjnych.

W pkt 20.1 niniejszej decyzji reformatorycznej, na podstawie informacji zawartych w odpowiedzi wnioskodawcy z dnia 7 lipca 2022 r., na wezwanie GDOŚ, nałożono na podmiot podejmujący się realizacji inwestycji obowiązek wykonania nasadzeń kompensujących względem utraconych siedlisk gąsiora i jarzębatki, wskazując przybliżoną lokalizację tych działań oraz skład gatunkowy krzewów, który będzie odpowiedni dla tego typu nasadzeń.

Ponadto na etapie postępowania odwoławczego uaktualnione zostały dane dotyczące m.in. oszacowania strat pod względem bazy siedliskowej nietoperzy, spowodowanych wycinką drzew. Wnioskodawca przedstawił stosowne wyjaśnienia oraz zaproponował adekwatne do strat działania kompensujące, polegające na zamontowaniu skrzynek dla nietoperzy. Ich ilość i typy uwzględniają skalę wycinki oraz dominujące gatunki nietoperzy występujące w sąsiedztwie terenu inwestycji. Przeprowadzona inwentaryzacja przyrodnicza umożliwiła wybranie dwóch typów skrzynek odpowiednich dla gatunków nietoperzy o różnych preferencjach dotyczących schronienia. Dodatkowo w pkt 20.2 niniejszej decyzji reformatorycznej, GDOŚ przedstawił wytyczne dotyczące wyboru miejsca i sposobu zawieszenia budek oraz zobowiązał wnioskodawcę do uwzględnienia wskazówek chiropterologa z nadzoru przyrodniczego. W analizowanym punkcie umieszczono także wymagania odnoszące się do konserwacji i wymiany skrzynek, w razie ich zniszczenia.

Przeprowadzona na potrzeby raportu oś inwentaryzacja przyrodnicza wykazała, że w zasięgu oddziaływania planowanej inwestycji występują gatunki ptaków lęgowych, które zakładają gniazda w dziuplach drzew. W związku z utratą części miejsc gniazdowania w wyniku planowanej wycinki drzew, organ odwoławczy zwrócił się do podmiotu podejmującego się przedsięwzięcia o zaproponowanie stosownych działań kompensujących. Na podstawie otrzymanych wyjaśnień, w pkt 20.3 niniejszej decyzji, określono rodzaj oraz ilość budek, które należy zawiesić na obszarach zadrzewionych, zlokalizowanych wzdłuż trasy przebiegu przedmiotowego gazociągu. Biorąc pod uwagę wyniki inwentaryzacji awifauny, zaprezentowane w dokumentacji przedmiotowej sprawy oraz uwzględniając skalę wycinki zaplanowanej w ramach przedmiotowego przedsięwzięcia, GDOŚ stwierdza, że zakres kompensacji jest adekwatny do strat w bazie siedliskowej awifauny na analizowanym terenie.

Rozpatrując przedmiotową sprawę organ uznał za konieczne zmianę warunku określonego w pkt I.2.2.31 kwestionowanej decyzji, poprzez wprowadzenie wymogu konsultacji z ichtiologiem, pełniącym nadzór przyrodniczy, w przypadku stwierdzenia zamulenia w korycie rzeki. Rozwiązanie

to zagwarantuje uwzględnienie kwestii wrażliwości ichtiofauny na tego typu zakłócenia oraz pozwoli na możliwie najszybsze kontynuowanie wstrzymanych prac.

Pierwotna treść warunku I.2.2.32 decyzji RDOŚ w Łodzi, w ocenie GDOŚ jest niejednoznaczna, a szczególnie sformułowanie „poza okresem tarła ryb” budzi wątpliwości. W związku z powyższym organ odwoławczy zmodyfikował analizowany punkt, precyzując okres, w którym wnioskodawca jest zobowiązany do niepodjęcia prac ingerujących w ekosystemy wodne. Termin ten uwzględnia okres wędrówek i rozrodu gatunków zidentyfikowanych w trakcie inwentaryzacji przyrodniczej. Pozostawiono zapis dotyczący wstrzymania prac w momencie pojawienia się tarliska ryb, z uwagi na możliwość wystąpienia anomalii i obecność tarła poza wspomnianym okresem ochronnym. Zrezygnowano ze sformułowania zalecenia dotyczącego stosowania metod bezwykopowych w trakcie prac prowadzonych na ciekach, ze względu na obecność tego typu zaleceń w warunku pkt I.2.2.40 skarżonej decyzji, a także pkt 25 niniejszej decyzji.

GDOŚ reformując pkt I.2.2.35 decyzji organu I instancji, zdecydował o konieczności doprecyzowania wytycznych dotyczących sytuacji wystąpienia śnięcia ryb podczas prowadzenia prac, uzupełniając ww. punkt o stosowanie się w zaistniałej sytuacji do zaleceń ichtiologa pełniącego nadzór przyrodniczy. Powyższe warunkować będzie możliwość podjęcia przerwanych prac.

Zreformowany przez GDOŚ warunek zawarty w punkcie I.2.2.37.4 decyzji RDOŚ w Łodzi (pkt 24 niniejszej decyzji) ma na celu zagwarantowanie ochrony płazów oraz innych małych zwierząt, dla których prace budowlane stanowią szczególne zagrożenie. Na etapie postępowania odwoławczego organ zwrócił się do wnioskodawcy o zweryfikowanie odcinków, na których mają zostać umieszczone płotki zabezpieczające, ograniczające możliwość przedostania się płazów i pozostałych małych zwierząt na teren budowy. Zdaniem organu II instancji pierwotny zapis niniejszego warunku nie uwzględniał wszystkich miejsc występowania płazów i gadów, w których zgodnie z treścią raportu oos, wskazano na podwyższone ryzyko śmiertelności małych zwierząt w wyniku prowadzenia prac budowlanych. W odpowiedzi na wezwanie, złożonej przy piśmie z dnia 7 lipca 2022 r., znak: 1781/P.011522.ANK/2022, wnioskodawca przekazał zaktualizowany wykaz odcinków gazociągu, na których mają być zamontowane tymczasowe ogrodzenia ochronne. Dodatkowo GDOŚ dokonał niewielkiej modyfikacji w kilometrażu ww. odcinków, bazując na ortofotomapie przedstawiającej wyniki inwentaryzacji przyrodniczej, załączonej do ww. odpowiedzi podmiotu podejmującego się inwestycji.

W związku z otrzymaną od wnioskodawcy informacją o możliwości zastosowania metody bezwykopowej nie tylko w przypadku cieków wymienionych w pkt I.2.2.39 decyzji RDOŚ w Łodzi, ale również w przypadku rzeki Dobrzyńka, organ dokonał stosownej modyfikacji ww. punktu kwestionowanej decyzji (pkt 25 niniejszej decyzji). W odpowiedzi przy piśmie z dnia 19 września 2022 r., znak: 2486/P.011522/ANK/2022, wnioskodawca poinformował o możliwości przekroczenia rzeki Dobrzyńka, wskazując tym samym orientacyjne punkty wejścia i wyjścia gazociągu dla wspomnianego cieku. Poprowadzenie przedmiotowego gazociągu metodą bezwykopową zminimalizuje ingerencję w koryto rzeki Dobrzyńka, pozwoli na ochronę dna oraz

brzegów i porastającej je roślinności przed zniszczeniem. Ma to duże znaczenie z punktu widzenia ichtiofauny bytującej w omawianym cieku. Dodatkowo rezygnacja z przekroczenia rzeki metodą wykopu otwartego ograniczy w znacznym stopniu ingerencję w ekosystemy doliny rzeki, w której granicach w trakcie inwentaryzacji przyrodniczej zidentyfikowano występowanie siedlisk przyrodniczych będących przedmiotem zainteresowania Wspólnoty oraz chronionych gatunków fauny.

Warunki określone w pkt I.2.2.46, I.2.2.66 oraz I.2.2.68.2 decyzji RDOŚ w Łodzi, dotyczące minimalizacji oddziaływania akustycznego na etapie realizacji przedsięwzięcia, zostały uchylone, a postępowanie w tym zakresie umorzone przed organem I instancji (kolejno: pkt 26, 32 i 34 niniejszej decyzji). Powyższe wynika z faktu, iż obowiązki wskazane w ww. warunkach były nieprecyzyjne, co niosło ryzyko niedostatecznej minimalizacji oddziaływania akustycznego na tereny chronione akustycznie, znajdujące się w sąsiedztwie planowanego przedsięwzięcia. GDOŚ doprecyzował kwestie, na które wskazał organ I instancji w ww. warunkach, co znalazło odzwierciedlenie w zreformowanym pkt I.2.2.67 (pkt 33 niniejszej decyzji).

Organ uchylił pkt I.2.2.53, pkt I.2.2.55-56 oraz pkt I.2.2.64-65 skarżonej decyzji (kolejno: pkt 27, 28, 29, 30, i 31 niniejszej decyzji) i w tym zakresie umorzył postępowanie przed organem I instancji, z uwagi na powielanie przepisów powszechnie obowiązujących w zakresie gospodarowania odpadami. Z kolei sposób postępowania z substancjami mogącymi stanowić zagrożenie dla wód i gleby, został wskazany w warunku zmienionym pkt 6 niniejszej decyzji (pkt I.2.2.8 decyzji RDOŚ w Łodzi).

W zreformowanym warunku zawartym w pkt I.2.2.67 kwestionowanej decyzji (pkt 33 niniejszej decyzji) GDOŚ sprecyzował sposoby ograniczenia oddziaływania akustycznego planowanego przedsięwzięcia w fazie budowy. Zgodnie z założeniami dotyczącymi ww. oddziaływania, przedstawionymi w raporcie ooś, odległość granicznej wartości dopuszczalnej 55 dB w porze dnia (dla niektórych typów terenu) wyniesie 130 m, natomiast dla wartości dopuszczalnej 50 dB w porze dnia (dla niektórych terenów) wyniesie 230 m. Ze względu na fakt, iż teren realizacji przedsięwzięcia sąsiaduje z terenami podlegającymi ochronie akustycznej, a zabudowa mieszkaniowa znajdująca się na tych terenach w wielu przypadkach położona jest zaledwie kilkadziesiąt metrów od terenu realizacji przedsięwzięcia, niezbędne jest ograniczenie emisji hałasu i drgań u źródła podczas fazy budowy. Pomimo krótkotrwałego i przemijającego charakteru omawianego oddziaływania, zważając jednak na skalę robót oraz bliskość terenów chronionych akustycznie, organ odwoławczy uznał za konieczne zobowiązanie wnioskodawcy do zastosowania określonych rozwiązań, celem minimalizacji ponadnormatywnej emisji hałasu na etapie budowy.

Warunek określony w punkcie I.2.2.69.4 decyzji RDOŚ w Łodzi został uchylony, a postępowanie I instancji w tym zakresie umorzone (pkt 35 niniejszej decyzji), ze względu na fakt, iż jego zapisy dotyczyły powszechnie obowiązujących przepisów ruchu drogowego, które leżą poza kompetencjami organów środowiskowych.

Rozpatrując przedmiotową sprawę GDOŚ, w warunkach określonych w pkt I.2.2.73 oraz pkt I.2.2.74 kwestionowanej decyzji, zdecydował o konieczności uchylecia i umorzenia

postępowania organu I instancji w tym zakresie. Powyższe wynika z faktu, iż organ właściwy do wydania decyzji o środowiskowych uwarunkowaniach, ustala w niej warunki korzystania ze środowiska, jakie wnioskodawca musi spełnić przy realizacji przedsięwzięcia. Jednakże obowiązki sformułowane przez organ I instancji w omawianych punktach, dotyczące prawidłowego funkcjonowania instalacji na etapie eksploatacji, nie związane z ograniczeniem jej oddziaływania na środowisko, wykraczają poza ramy postępowania zmierzającego do wydania decyzji środowiskowej.

Warunek określony w punkcie II decyzji RDOŚ w Łodzi został uchylony, a postępowanie I instancji w tym zakresie umorzone, ze względu na brak podstawy prawnej, mówiącej o obowiązku przeprowadzenia postępowania w sprawie transgranicznego oddziaływania na środowisko dla przedmiotowego przedsięwzięcia. Bowiernie zgodnie z art. 82 ust. 1 pkt 4 ustawy ooś, właściwy organ przedstawia stanowisko w sprawie konieczności przeprowadzenia ww. postępowania w ramach wydania decyzji, z wyłączeniem inwestycji w zakresie terminalu. Podkreślić należy, iż powyższa zmiana ustawy ooś została wprowadzona ustawą z dnia 5 lipca 2018 r. o zmianie ustawy o inwestycjach w zakresie terminalu regazyfikacyjnego skroplonego gazu ziemnego w Świnoujściu oraz niektórych innych ustaw (Dz. U. z 2018 r. poz. 1590). Zgodnie z art. 11 ust. 1 powyższej ustawy, do postępowań w sprawie wydania decyzji o środowiskowych uwarunkowaniach, wydawanych dla inwestycji w zakresie terminalu w rozumieniu ustawy zmienianej w art. 3, wszczętych i niezakończonych przed dniem wejścia w życie niniejszej ustawy decyzją ostateczną, stosuje się przepisy ustaw zmienianych w art. 1 i art. 3 w brzmieniu nadanym niniejszą ustawą, z tym że termin na wydanie takiej decyzji wynosi 45 dni od dnia wejścia w życie niniejszej ustawy.

W pkt 39 niniejszej decyzji reformatoryjnej organ uchylił w części pkt V (akapit 5 od góry, str. 13 charakterystyki) decyzji RDOŚ w Łodzi, dotyczący przekroczenia cieków metodą bezwykopową. Stanowiący integralną część skarżonej decyzji załącznik Nr 1 – charakterystyka przedsięwzięcia, wymagał stosownej modyfikacji ze względu na otrzymaną od wnioskodawcy informację o możliwości zastosowania metody bezwykopowej nie tylko w przypadku pierwotnie wskazanych cieków, ale również w przypadku rzeki Dobrzyńka.

W związku z błędnymi oznaczeniami obiektów infrastruktury towarzyszącej, znajdujących się na mapach stanowiących na mocy pkt VI decyzji RDOŚ w Łodzi załącznik do decyzji, organ II instancji uchylił ww. punkt. . W ramach przedstawienia przebiegu przedmiotowego przedsięwzięcia w formie graficznej, GDOŚ w pkt 40 niniejszej decyzji reformatoryjnej przedłożył mapę przebiegu inwestycji wraz z jej podziałem na etapy oraz prawidłowo oznaczonymi obiektami towarzyszącymi, nie budzącymi wątpliwości co do ich umiejscowienia.

Odnosząc się natomiast do zarzutów podniesionych przez odwołujących się, GDOŚ przedstawia następujące wyjaśnienia.

#### **Ad. 1, 2, 3, 8**

Odpowiadając na zarzuty dotyczące niezgodności planowanej inwestycji z mpzp, informuje, że zgodnie z art. 80 ust. 2 ustawy ooś, właściwy organ wydaje decyzję o środowiskowych uwarunkowaniach po stwierdzeniu zgodności lokalizacji przedsięwzięcia z ustaleniami mpzp, jeżeli plan ten został uchwalony, jednakże nie dotyczy to decyzji o środowiskowych uwarunkowaniach

wydawanych dla inwestycji w zakresie terminalu. Przedmiotowa inwestycja została zakwalifikowana, zgodnie z art. 38 pkt 4 lit. t specustawy, jako inwestycja towarzysząca inwestycjom w zakresie terminali, realizowana przez Polską Spółkę Gazownictwa sp. z o.o. z siedzibą w Tarnowie, polegająca na budowie gazociągu Łódź – Konstantynów Łódzki – Pabianice – Rzgów – Konstantyna – Łódź wraz z infrastrukturą niezbędną do jego obsługi na terenie województwa łódzkiego. W związku z powyższym, nie jest wymagane, aby lokalizacja przedmiotowego przedsięwzięcia była zgodna z ustaleniami mpzp.

#### **Ad. 4a, 7, 22**

W powyższych punktach odwołujący się wskazują na pomijanie przez organ I instancji dowodów wnoszonych przez strony postępowania inne niż wnioskodawca, a także przyjmowanie wszystkich stanowisk podmiotu podejmującego się realizacji inwestycji w sposób bezkrytyczny. W związku z wyszczególnieniem przez skarżących tylko jednego dokumentu, który w ich mniemaniu został pominięty - *Prognoza oddziaływania na środowisko do zmiany studium uwarunkowań i kierunków zagospodarowania przestrzennego Gminy Rzgów, obejmującej część miasta Rzgów oraz obręb Grodzisko-Konstantyna*, opracowana przez Budplan sp. z o.o. w 2019 r. w Warszawie, organ odwoławczy jest w stanie odnieść się jedynie względem niego.

Podkreślenia wymaga, iż nie sposób zgodzić się ze stanowiskiem, według którego organ I instancji odmówił wiarygodności i mocy dowodowej wskazanemu dokumentowi. Zarówno z akt sprawy, jak i z treści skarżonej decyzji nie wynika, aby RDOŚ w Łodzi odmówił mocy dowodowej jakimkolwiek materiałom składanym przez strony postępowania. Ww. dokument został przedłożony jako załącznik do uwag wniesionych w toku postępowania pierwszoinstancyjnego, przy piśmie [REDAKTURA] z dnia 20 stycznia 2020 r. Wspomniane pismo wraz z kompletem załączników składa się na całość akt sprawy, na podstawie których wydana została zaskarżona decyzja. Ponadto, fakt wniesienia omawianych uwag znalazł swoje odzwierciedlenie w uzasadnieniu kwestionowanej decyzji, które RDOŚ w Łodzi pogrupował, a następnie się do nich ustosunkował. Przedłożone przez skarżących materiały dotyczyły kwestii zawartych w omawianych uwagach, a co za tym idzie – zostały uwzględnione przez organ I instancji. Należy podkreślić, iż żaden przepis nie obliguje organu prowadzącego postępowanie do odnoszenia się w treści decyzji odrębnie do każdego z przedkładanych w sprawie dowodów.

Mając na uwadze zasadę dwuinstancyjności postępowania administracyjnego, której istotą jest zapewnienie stronom prawa do dwukrotnego rozpatrzenia i rozstrzygnięcia sprawy, organ w ramach postępowania odwoławczego dokonał analizy zgromadzonego materiału dowodowego, w tym opracowania wskazanego w niniejszym zarzucie. W ocenie GDOŚ przedłożona przez odwołujących się prognoza, pomimo faktu, iż dotyczy fragmentu obszaru objętego oddziaływaniem planowanego przedsięwzięcia, w świetle niniejszej sprawy nie udowadnia żadnych okoliczności oraz pozostaje bez wpływu na podjęte rozstrzygnięcie. Powyższe wynika m.in. z faktu, iż wbrew twierdzeniu skarżącego, że przedłożona *prognoza oddziaływania na środowisko, wskazująca na wariant alternatywny jako najkorzystniejszy dla środowiska, jest stosownym dowodem, tzw. kontrraportem*, organ odwoławczy nie znalazł informacji w przedmiotowym dokumencie potwierdzających powyższe stanowisko. Ponadto przedstawiona prognoza oddziaływania na środowisko, ze względu na

odmienny cel oraz zakres szczegółowości, nie stanowi równie kompleksowego dokumentu co sporządzony dla przedmiotowego przedsięwzięcia raport ooś.

Zaznaczenia wymaga fakt, iż w trakcie postępowania administracyjnego, organ zgodnie z art. 77 § 1 Kpa, ma obowiązek w sposób wyczerpujący zebrać i rozpatrzyć cały materiał dowodowy. W toku postępowania pierwszoinstancyjnego, organ kilkakrotnie wzywał wnioskodawcę do uzupełnienia braków oraz wyjaśnień dotyczących przedłożonej dokumentacji. W związku z powyższym GDOŚ nie może się zgodzić ze stwierdzeniem skarżących, jakoby organ przyjmował wszelkie stanowiska prezentowane przez podmiot podejmujący się realizacji inwestycji w sposób bezkrytyczny. Zebrany w trakcie postępowania materiał dowodowy, został rozpatrzony i zweryfikowany w całości, bez względu na to, przez którą ze stron postępowania został przedłożony.

#### **Ad. 4b**

Skarżący podnoszą zarzut naruszenia art. 7 i art. 77 § 1 Kpa, poprzez nazwanie etapu VI *Przebudową istniejącego gazociągu*, podczas gdy jest to planowana przez wnioskodawcę budowa nowego gazociągu równoległe do istniejącego gazociągu, a nie przebudowa starego w rozumieniu art. 3 pkt 7a ustawy prawo budowlane. Jednak dla organu odwoławczego niejasne jest w jaki sposób nazwa przedsięwzięcia wpływa na jego przedmiotowość, realizację czy określenie warunków środowiskowych.

Wybrana przez wnioskodawcę nazwa dla planowanej inwestycji nie definiuje całego przedsięwzięcia, a jej dobór jest dowolny i prawnie nieuregulowany. Zarówno organ I jak i II instancji, zgodnie z art. 66 ustawy ooś, szczegółowo analizują i weryfikują treść raportu ooś, która stanowi faktyczny opis realizacji całego przedsięwzięcia, tym samym umożliwiając określenie warunków środowiskowych.

Należy mieć na uwadze, iż tytuł przedsięwzięcia jest jedynie poglądową nazwą, przybliżającą charakter planowej inwestycji. W związku z powyższym, wnioskodawca przypisując nazwę danemu przedsięwzięciu, posiada całkowitą dowolność.

#### **Ad. 5, 20, 26**

W środkach zaskarżenia odwołujący się wskazują na wadliwość głównego dokumentu w sprawie – raportu ooś. Na wstępie podkreślić należy, że raport ooś w postępowaniu w sprawie wydania decyzji o środowiskowych uwarunkowaniach posiada szczególną moc dowodową, ze względu na swoją kompleksowość i fachowość. Przyjmuje się zatem, że dowód ten może być obalony w części lub w całości wyłącznie za pomocą opracowania równorzędnego mu merytorycznie tzw. kontrdowodu. Potwierdza to wyrok Naczelnego Sądu Administracyjnego z dnia 20 marca 2014 r. (sygn. akt: III OSK 2564/12), w którym wskazano, że zastrzeżenia wobec przedłożonego raportu oddziaływania przedsięwzięcia na środowisko, aby nie były uznane za gołosłowne powinny zostać poparte na przykład ekspertyzą, która w sposób udokumentowany wskazuje na wady raportu. Raportowi o oddziaływaniu przedsięwzięcia na środowisko przysługuje szczególna wartość dowodowa, która wynika z kompleksowego charakteru analizy planowanego do realizacji przedsięwzięcia. Podważenie jego ustaleń mogłoby nastąpić jedynie, co do zasady, poprzez przedstawienie równie kompletnej analizy uwarunkowań przyrodniczych (tzw.

kontraportu), sporządzonej przez specjalistów dysponujących równie fachową wiedzą jak autorzy raportu, której wnioski pozostawałyby w rażącej sprzeczności do tych zawartych w raporcie przedłożonym przez inwestora. W przedmiotowym przypadku skarżący wskazują na fałszywość raportu ooś w odniesieniu do etapu V i VI, tym samym nie przedstawiając dokumentu o równej mocy dowodowej, a także nie argumentując swojego stanowiska fachowymi opiniami czy uwierzytelnionymi danymi, które umożliwiłyby ich weryfikację.

W sprawie zarzutów dotyczących zamieszczenia fałszywych informacji, półprawd i manipulacji w raporcie ooś dla niniejszego przedsięwzięcia, podkreślenia wymaga fakt, iż raport ooś sporządzany jest przez osoby posiadające w tym kierunku odpowiednie kwalifikacje, umiejętności i wykształcenie. Zgodnie z art. 74a ust. 2 ustawy ooś, autorem raportu o oddziaływaniu przedsięwzięcia na środowisko powinna być osoba, która ukończyła, w rozumieniu przepisów o szkolnictwie wyższym i nauce, co najmniej studia pierwszego stopnia lub studia drugiego stopnia, lub jednolite studia magisterskie na kierunkach związanych z kształceniem w zakresie: nauk ścisłych z dziedzin nauk chemicznych, nauk przyrodniczych z dziedzin nauk biologicznych oraz nauk o Ziemi, nauk technicznych z dziedzin nauk technicznych z dyscyplin: biotechnologia, górnictwo i geologia inżynierska, inżynieria środowiska, a także nauk rolniczych, leśnych i weterynaryjnych z dziedzin nauk rolniczych, nauk leśnych lub ukończyła, w rozumieniu przepisów o szkolnictwie wyższym i nauce, studia pierwszego stopnia lub studia drugiego stopnia, lub jednolite studia magisterskie i posiada co najmniej 5-letnie doświadczenie w pracach w zespołach autorów przygotowujących raporty ooś lub prognozy oddziaływania na środowisko lub brała udział w przygotowaniu co najmniej 5 raportów ooś lub prognoz oddziaływania na środowisko.

Ponadto zgodnie z art. 66 ust. 1 pkt 19a ustawy ooś autor raportu ooś lub w przypadku zespołu autorów – kierujący zespołem, podpisuje oświadczenie, iż spełnia powyższe wymagania. Oświadczenie to stanowi integralny załącznik do raportu ooś i zgodnie z art. 74a ust. 3 ustawy ooś, składane jest pod rygorem odpowiedzialności karnej za składanie fałszywych oświadczeń.

Raport ooś jest zatem fachowo sporządzonym dokumentem, stanowiącym kompleksową analizę oddziaływań danego przedsięwzięcia na środowisko. Przed wydaniem decyzji środowiskowej, organ I instancji szczegółowo analizuje raport ooś (o ile nałożono obowiązek przeprowadzenia oceny oddziaływania przedsięwzięcia na środowisko). W przypadku wszelkich braków czy niejasności względem jego treści, organ wzywa podmiot przedkładający raport ooś, o jego uzupełnienie. Kompleksowym i pełnym raportem będzie dokument, który spełnia wszystkie warunki art. 66 ustawy ooś i nie budzi żadnych wątpliwości u organu administracji publicznej.

W trakcie postępowania odwoławczego, organ II instancji dwukrotnie wezwał wnioskodawcę do uzupełnienia treści zawartych w raporcie ooś. Po otrzymaniu wyczerpujących odpowiedzi oraz ponownej analizie przedłożonej dokumentacji, organ odwoławczy zawiadomił w dniu 9 listopada 2022 r. o zgromadzeniu całego materiału dowodowego.

W związku z powyższym, po przeprowadzeniu szczegółowej analizy raportu ooś dla niniejszego przedsięwzięcia, organ nie ma podstaw do podejrzeń, że przedłożone w nim



informacje, bądź dokumenty sporządzone w oparciu o nie, są niezgodne ze stanem faktycznym lub posiadają charakter manipulacyjny i propagandowy.

#### **Ad. 6**

Odnosząc się do zarzutu naruszenia art. 63 ust. 1 i ust. 4 ustawy ooś, poprzez zbędne wydanie postanowienia o nałożeniu obowiązku przeprowadzenia oceny oddziaływania przedsięwzięcia na środowisko, uwzględniając etap VI inwestycji, informuję co następuje.

Zgodnie z art. 59 ust. 1 pkt 2 ustawy ooś przeprowadzenie oceny oddziaływania przedsięwzięcia na środowisko jest wymagane w przypadku przedsięwzięcia mogącego potencjalnie znacząco oddziaływać na środowisko, gdy obowiązek powyższy został stwierdzony na podstawie art. 63 ust. 1 powyższej ustawy. Artykuł 63 ust. 1 ustawy ooś wskazuje zaś, że obowiązek przeprowadzenia oceny oddziaływania przedsięwzięcia na środowisko dla planowanego przedsięwzięcia mogącego potencjalnie znacząco oddziaływać na środowisko stwierdza, w drodze postanowienia, organ właściwy do wydania decyzji o środowiskowych uwarunkowaniach, przy uwzględnieniu warunków wymienionych w powyższym przepisie, przy czym ustawa ooś obliguje organ, w myśl art. 64 ust. 1, do wcześniejszego zasięgnięcia opinii państwowego inspektora sanitarnego.

Organ I instancji po zapoznaniu się z wnioskiem z dnia 29 grudnia 2017 r. o wydanie decyzji o środowiskowych uwarunkowaniach dla przedmiotowego przedsięwzięcia, zwrócił się pismami z dnia 16 lutego 2018 r., znaki: WOOŚ.420.51.2018.MOI.3-5, z prośbą o opinię do Państwowego Powiatowego Inspektora Sanitarnego w Zgierzu, Łodzi i Pabianicach, dalej kolejno PPIS w Zgierzu, PPIS w Łodzi, PPIS w Pabianicach. PPIS w Zgierzu pismem z dnia 22 lutego 2018 r., znak: PPIS-Zg-ZNS-440/5/49/2018, stwierdził potrzebę przeprowadzenia oceny oddziaływania na środowisko w powiecie zgierskim. Natomiast pismem z dnia 7 marca 2018 r., znak: PPIS-Pb-ZNS-470/09/18, PPIS w Łodzi, oraz pismem z dnia 1 marca 2018 r., znak: PPIS-ZNS-440.14.2018.84.MK, PPIS w Łodzi stwierdzili brak potrzeby przeprowadzenia oceny oddziaływania niniejszego przedsięwzięcia na środowisko.

RDOŚ w Łodzi analizując zebraną dotychczas dokumentację oraz opinie, w oparciu o art. 63 ust. 1 ustawy ooś, postanowieniem z dnia 8 maja 2018 r., znak: WOOŚ.420.51.2018.MOI.8, stwierdził potrzebę przeprowadzenia oceny oddziaływania przedmiotowego przedsięwzięcia na środowisko, tym samym określając zakres raportu ooś. Swoje stanowisko uargumentował brakiem wystarczającej ilości danych do pełnej weryfikacji wielkości i złożoności oddziaływania inwestycji na środowisko, w szczególności w zakresie emisji zanieczyszczeń do powietrza, emisji hałasu, gospodarki odpadami oraz gospodarki wodno-ściekowej. Organ I instancji wskazał również na potrzebę sformułowania wpływu warunków realizacji inwestycji na okolicznych mieszkańców.

Następnie ze względu na korektę zakresu wniosku w sprawie wydania decyzji o środowiskowych uwarunkowaniach z dnia 29 października 2018 r., RDOŚ w Łodzi ponownie zwrócił się pismami z dnia 23 stycznia 2019 r., znak: WOOŚ.420.51.2018.MOI.18, do PPIS w Zgierzu, Łodzi i Pabianicach z prośbą o opinię. PPIS w Zgierzu pismem z dnia 14 lutego 2019 r., znak: PPIS-Zg-ZNS-440/5/49/2018/49/2019, PPIS w Pabianicach pismem z dnia 14 lutego 2019

r., znak: PPIS-Pb-ZNS-470/03/19 oraz PPIS w Łodzi pismem z dnia 5 lutego 2019 r., znak: PPIS.ZNS.440.8.2019.75.MK, podtrzymali poprzednie stanowiska w tej sprawie.

Mając na uwadze powyższe RDOŚ w Łodzi ponownie postanowieniem z dnia 14 marca 2019 r., znak: WOOŚ.420.51.2018.MOI.24, stwierdził potrzebę przeprowadzenia oceny oddziaływania przedmiotowego przedsięwzięcia na środowisko oraz określił zakres raportu ooś.

Podkreślenia wymaga fakt, że kompleksowe przeprowadzenie oceny oddziaływania przedsięwzięcia na środowisko umożliwia rozpoznanie wszelkich zagrożeń, a następnie ich minimalizację lub likwidację. Z tego też względu ocena oddziaływania wykonywana jest dla przedsięwzięcia jako całości, a nie jedynie dla jego wybranej części. W przedmiotowym przypadku, przeprowadzenie oceny oddziaływania na środowisko dla całości inwestycji (zarówno dla etapu VI, jak i pozostałych etapów) w zaproponowanym przez wnioskodawcę wariantcie stanowiło podstawę określenia warunków realizacji przedsięwzięcia w decyzji o środowiskowych uwarunkowaniach.

W związku z powyższym oraz mając na uwadze fakt, że nie jest wymagane, aby lokalizacja przedmiotowego przedsięwzięcia była zgodna z ustaleniami mpzp, organ I instancji prawidłowo postanowieniem z dnia 14 marca 2019 r., znak: WOOŚ.420.51.2018.MOI.24, nałożył obowiązek przeprowadzenia oceny oddziaływania niniejszego przedsięwzięcia na środowisko oraz określił zakres raportu ooś.

#### **Ad. 9, 10, 19, 32, 36, 42**

Odnosząc się do zarzutu zagrożenia dla zdrowia i życia skarżących, a także zwiększonego zagrożenia wybuchem, spowodowanego budową i funkcjonowaniem przedsięwzięcia, należy podkreślić, że zgodnie z warunkami zawartymi w decyzji o środowiskowych uwarunkowaniach, a także informacjami z raportu ooś, zarówno na etapie budowy, jak i eksploatacji, zostaną wprowadzone liczne zabezpieczenia, mające na celu bezpieczną budowę oraz sprawne i bezawaryjne funkcjonowanie inwestycji.

W trakcie prowadzenia prac budowlanych zostanie podjętych szereg działań mających na celu zapewnienie bezpieczeństwa na placu budowy. Są to m.in. odpowiednia organizacja placu budowy w celu ograniczenia uciążliwości związanych z hałasem, prawidłowo usytuowane miejsca składowania materiałów budowlanych oraz odpadów budowlanych.

Odnosząc kwestii 30-, a nawet 40-krotnie zwiększonego zagrożenia wybuchem podkreślić należy, że wszelkie czynności mające na celu zapewnienie bezpieczeństwa eksploatacji przedsięwzięcia, leżą poza kompetencjami organu środowiskowego. Sami odwołujący się podkreślają jednak, że wskazana przez nich różnica wynika z zestawienia danych po realizacji przedsięwzięcia z danymi z lat 1992-1993. Skarżący zdają się pomijać fakt, że w ciągu 30 lat warunki techniczne przesyłu gazu ulegały stopniowemu zwiększaniu - analogicznie do zwiększającego się zapotrzebowania dotychczasowych użytkowników oraz rosnącej liczby nowych użytkowników podłączających się do sieci gazowej. W związku z powyższym odwoływanie się do przedawnionych i nieaktualnych danych jest dla organu odwoławczego niezrozumiałe oraz pozbawione wartości merytorycznej.

Skarżący w odwołaniach wskazują także na szczególne zagrożenie wybuchem w gęstej zabudowie mieszkaniowej wzdłuż ul. Łódzkiej, ul. Wąwozowej, ul. M. Reja, ul. Kusocińskiego i ul.

Zaratajki w Rzgowie. Należy jednak mieć na uwadze, że ocena stopnia zagrożenia wybuchem wynika nie tylko z zagospodarowania terenu, ale także z wykorzystanych technologii, materiałów, systemów zabezpieczeń oraz monitoringu i systematycznych kontroli instalacji. Funkcjonujący obecnie na terenie Rzgowa gazociąg został wykonany w latach 1959-1973. Wykorzystywane ówczesne technologie, materiały i systemy zabezpieczeń nie były na równie zaawansowanym poziomie jak współczesne, co znacznie wpływa na żywotność całej instalacji. Obecne standardy projektowania oraz wykonawstwa gazociągów wysokiego ciśnienia wymagają uzyskania szeregu akceptacji i aprobat na każdym etapie realizacji inwestycji. W związku z powyższym nowe gazociągi charakteryzują się większą wytrzymałością i mniejszą awaryjnością.

Ponadto odwołujący się wskazują na towarzyszące im obawy o swoje życie oraz swoich bliskich, a także katastroficzne wizje, związane z planowaną przez wnioskodawcę inwestycją. Zaznaczają również potencjalne niebezpieczeństwa, jakie może nieść ze sobą realizacja niniejszego przedsięwzięcia, w szczególności w postaci ataków terrorystycznych czy hackerskich. Jednak skarżący nie uwzględniają faktu, że już w chwili obecnej posiadają na terenie swoich nieruchomości, bądź w ich pobliżu, zbudowany kilkadziesiąt lat temu gazociąg. Należy zatem zwrócić uwagę, że realizacja przedmiotowego przedsięwzięcia nie spowoduje drastycznych zmian w zakresie niebezpieczeństwa związanego z możliwym wybuchem gazu czy zwiększonego narażenia na ataki terrorystyczne. Ponadto obecne posiadanie gazociągu na terenie swoich nieruchomości, a związane z planowanym projektem jego unowocześnienie i wprowadzenie większej ilości zabezpieczeń, powinno raczej uspokoić mieszkańców Rzgowa, zamiast jak twierdzą skarżący, narażać ich na większe uszczerbki na zdrowiu psychicznym i nerwowym.

Warto zaznaczyć, że w zakresie zdrowia mieszkańców w sprawie wypowiedziały się organy inspekcji sanitarnej - PPIS w Łodzi, Pabianicach oraz Zgierzu, w odpowiedzi na pismo RDOŚ w Łodzi z dnia 2 sierpnia 2019 r., znak: WOOŚ.420.51.2018.MOl.33, o wydanie opinii dla realizacji przedmiotowego przedsięwzięcia. W odpowiedzi na powyższe pismo:

- PPIS w Pabianicach pismem z dnia 19 sierpnia 2019 r., znak: PPIS-Pb-ZNS-470/23/19, pozytywnie zaopiniował warunki realizacji planowanego przedsięwzięcia pod względem wymagań higienicznych i zdrowotnych, tym samym nie wnosząc żadnych zastrzeżeń;
- PPIS w Zgierzu pismem z dnia 14 sierpnia 2019 r., znak: PPIS-Zg-ZNS-445/8/251/2019, pozytywnie zaopiniował warunki realizacji planowanego przedsięwzięcia pod względem wymagań higienicznych i zdrowotnych, tym samym wskazując dodatkowe warunki, do których należy się stosować w trakcie realizacji przedsięwzięcia;
- PPIS w Łodzi pismem z dnia 21 sierpnia 2019 r., znak: PPIS.ZNS.440.8.2019.519.MK, pozytywnie zaopiniował warunki realizacji planowanego przedsięwzięcia pod względem wymagań higienicznych i zdrowotnych, tym samym wskazując dodatkowe warunki, do których należy się stosować w trakcie realizacji przedsięwzięcia.

Mając na uwadze brzmienie art. 1 ustawy z dnia 14 marca 1985 r. o Państwowej Inspekcji Sanitarnej (Dz. U. z 2021 r. poz. 195, ze zm.), podkreślenia wymaga fakt, że to właśnie Państwowa Inspekcja Sanitarna została powołana do realizacji zadań z zakresu zdrowia publicznego, w celu ochrony zdrowia ludzkiego przed niekorzystnym wpływem szkodliwości i uciążliwości środowiskowych,

zapobiegania powstawaniu chorób, w tym chorób zakaźnych i zawodowych. Zatem pozytywne opinie organów inspekcji sanitarnej dla realizacji przedmiotowego przedsięwzięcia, świadczą o jego bezpieczeństwie dla zdrowia ludzi.

Zarówno organ I, jak i II instancji nie bagatelizuje potencjalnych zagrożeń jakie niesie ze sobą realizacja niniejszej inwestycji. Liczne odwołania od przedmiotowej sprawy, wskazują na dużą świadomość wśród społeczeństwa oraz rosnące zainteresowanie planowanymi inwestycjami i pracami wykonywanymi w najbliższym otoczeniu. Mając na uwadze powyższe, organ odwoławczy dokładnie przeanalizował przedłożony raport ooś, a w szczególności jego część dotyczącą wpływu inwestycji na społeczeństwo oraz wybrane przez wnioskodawcę rozwiązania.

Nowe technologie charakteryzują się mniejszą awaryjnością, a stosowane obecnie materiały są bardziej wytrzymałe niż te, z których wykonano gazociąg w latach 1959-1973 na terenie miasta Rzgowa. Planowany gazociąg zostanie zabezpieczony przed korozją za pomocą zarówno ochrony biernej, polegającej na zastosowaniu powłok izolacyjnych i materiałów termokurczliwych, jak i ochrony czynnej realizowanej poprzez ochronę katodową, a także stały monitoring inwestycji (str. 66-67 wersji 2 raportu ooś z dnia 27 czerwca 2019 r.). Zastosowanie nowoczesnych technologii zwiększy bezpieczeństwo, a także umożliwi podłączenie się większej ilości odbiorców do sieci gazowej, redukując tym samym emisje zanieczyszczeń do powietrza z tradycyjnych źródeł energii wykorzystujących paliwa stałe.

W przypadku przedmiotowej inwestycji, bezpieczeństwo zostanie zapewnione poprzez nałożenie odpowiednich, wskazanych powyżej warunków realizacji przedsięwzięcia oraz prowadzenie prac zgodnie z obowiązującymi zasadami bezpieczeństwa, m.in. normami dotyczącymi prowadzenia prac ziemnych, które wychodzą poza zakres przedmiotowej decyzji.

Biorąc powyższe pod uwagę, należy stwierdzić, że zarówno budowa, jak i prawidłowa eksploatacja inwestycji nie spowodują zagrożenia dla zdrowia i życia ludzi.

#### **Ad. 11, 16, 19, 34, 43**

Odnosząc się do zarzutu utraty praw własności oraz dorobku życia mieszkańców Rzgowa, poprzez spadek wartości domów i działek, przez które przebiega sieć gazowa, należy zaznaczyć, że kwestia ta wykracza poza kompetencje organu ochrony środowiska.

Rolą organu rozstrzygającego w sprawie uwarunkowań środowiskowych, jest ocena dopuszczalności objętej wnioskiem inwestycji pod względem wymagań i uwarunkowań środowiskowych. Organ ten określa warunki korzystania z zasobów środowiskowych dla inwestycji sprecyzowanej we wniosku, o której zakresie decyduje wnioskodawca. Poddaje on własnej ocenie, wyłącznie z zakresu ochrony środowiska, scharakteryzowaną we wniosku inwestycję, której dotyczy dołączona do wniosku dokumentacja, opierając się na wynikach karty informacyjnej przedsięwzięcia opracowanej dla inwestycji o określonych parametrach technicznych. Ocena kwestii związanych z konstytucyjnym prawem własności czy korzyściami majątkowymi nie leży w kompetencji organów środowiskowych.

Organ odwoławczy, będąc organem ochrony środowiska, nie stanowi o wysokości odszkodowań za jakąkolwiek utratę wartości nieruchomości, spowodowaną przez planowaną inwestycję. GDOŚ nie ma także wpływu na decyzje podejmowane przez podmiot podejmujący się

przedmiotowego przedsięwzięcia w kwestiach wypłaty odszkodowań czy wysokości opłat za przesył produktu gazociągiem.

Podkreślić należy także, że decyzja o środowiskowych uwarunkowaniach nie jest decyzją uznaniową lecz związaną, a co za tym idzie, organ ją wydający pozbawiony luzu decyzyjnego, nie wyważa interesu wnioskodawcy związanego z realizacją inwestycji z interesem społecznym w postaci ochrony środowiska czy też interesami pozostałych stron postępowania.

W związku z powyższym zarzut ten jest bezzasadny i nie zasługuje na uwzględnienie.

#### **Ad. 12, 17, 21, 25, 29**

Odnosząc się do zarzutów wskazanych w ww. punktach, dotyczących wadliwości wariantu inwestorskiego, wyjaśniam co następuje. Zgodnie z brzmieniem art. 66 ust. 1 pkt 5 ustawy ooś, raport ooś powinien zawierać opis wariantów uwzględniający szczególne cechy przedsięwzięcia lub jego oddziaływania, w tym wariantu proponowanego przez wnioskodawcę oraz racjonalnego wariantu alternatywnego, a także racjonalnego wariantu najkorzystniejszego dla środowiska, wraz z uzasadnieniem ich wyboru. W przedmiotowej sprawie, podmiot podejmujący się realizacji przedsięwzięcia, zadośćczynił powyższym wymaganiom i w raporcie ooś opisał dwa różniące się od siebie warianty dla budowy omawianego gazociągu. Inwestor przedstawił wariant I, jako wariant inwestorski oraz najkorzystniejszy dla środowiska, a także wariant II, czyli racjonalny wariant alternatywny.

Analizując raport ooś, organ odwoławczy dokładnie zweryfikował wybrane przez wnioskodawcę warianty realizacji przedsięwzięcia oraz sporządzone ich porównanie. Wbrew twierdzeniu skarżących, raport ooś dla niniejszego przedsięwzięcia zawiera szczegółowe zestawienie obu wariantów, a także ich oddziaływań na poszczególne komponenty środowiska.

Organ II instancji ustalił, że przeprowadzona analiza oddziaływań planowanego przedsięwzięcia na społeczeństwo, jest wystarczająca i nie wymaga dodatkowego uzupełnienia. Raport ooś w części dotyczącej wariantów inwestycji, uwzględnia oddziaływanie na ludzi zarówno w fazie realizacji (str. 207-209 wersja 2 raportu ooś z dnia 27 czerwca 2019 r.), jak i eksploatacji (str. 304-305 wersja 2 raportu ooś). Przedstawione potencjalne oddziaływania planowanej inwestycji na ludzi, informują o zmianach dotyczących emisji substancji oraz hałasu do atmosfery, potencjalnych sytuacjach awaryjnych, a także o wyznaczonych strefach kontrolowanych wzdłuż biegu gazociągu. Syntezę oddziaływań na poszczególne elementy środowiska, w tym społeczeństwo, w sposób wyczerpujący przedstawiono w postaci tabel: I-74, I-75, I-76 (str. 323-332 wersji 2 raportu ooś) dla obu prezentowanych wariantów z wyszczególnieniem każdego z etapów przedmiotowego przedsięwzięcia. Powyższe zestawienie wariantów oraz ich oddziaływań na środowisko, w tym ludzi, organ odwoławczy uznał za pełne i całkowicie wystarczające.

W przypadku gdy wytypowany przez wnioskodawcę wariant jest dopuszczalny do realizacji, organ nie posiadając przesłanek, na podstawie których mógłby wskazać inny wariant w trybie art. 81 ust. 1 ustawy ooś, jest zobowiązany wnioskiem inwestora do wydania decyzji. Zatem odmowa ustalenia środowiskowych uwarunkowań w kształcie określonym we wniosku, w niniejszej sprawie w wariantcie I, może nastąpić w ściśle określonych przypadkach wskazanych w ustawie ooś. Przesłanki te stanowią:

- niezgodność lokalizacji przedsięwzięcia z miejscowym planem zagospodarowania przestrzennego lub naruszenie zamierzoną działalnością przeznaczenia nieruchomości określonej w miejscowym planie zagospodarowania przestrzennego (art. 80 ust. 2 i 3 ustawy ooś);
- brak zgody wnioskodawcy na wskazanie w decyzji wariantu innego niż proponowany przez niego jeżeli z oceny oddziaływania przedsięwzięcia na środowisko wynika zasadność realizacji przedsięwzięcia w wariantcie innym niż proponowany przez wnioskodawcę (art. 81 ust. 1 ustawy ooś w zw. z art. 4 ust. 1 ustawy o zmianie ustawy ooś);
- wykazanie znaczącego negatywnego oddziaływania na obszar Natura 2000, o ile nie zachodzą przesłanki, o których mowa w art. 34 ustawy o ochronie przyrody (art. 81 ust. 2 ustawy ooś);
- wykazanie, że przedsięwzięcie może wpływać negatywnie na możliwość osiągnięcia celów środowiskowych, o których mowa w art. 56, art. 57, art. 59 oraz art. 61 ustawy z dnia 20 lipca 2017 r. - Prawo wodne (Dz. U. z 2021 r. poz. 624, ze zm.), dalej prawo wodne, o ile nie zostaną spełnione warunki, o których mowa w art. 68 pkt 1, 3 i 4 ww. ustawy (art. 81 ust. 3 ustawy ooś w zw. z art. 545 ust. 1a prawa wodnego).

Powyższe potwierdza wyrok Wojewódzkiego Sądu Administracyjnego w Warszawie z dnia 9 sierpnia 2016 r. (sygn. akt: IV SA/Wa 726/16), gdzie podkreślono, że decyzja o środowiskowych uwarunkowaniach ma charakter związany, tzn. organ właściwy do wydania decyzji nie ma swobody działania, a katalog podstaw wydania decyzji negatywnych ma charakter zamknięty.

W przedmiotowej sprawie nie wystąpiła żadna z przywołanych powyżej okoliczności stanowiących podstawę realizacji przedsięwzięcia w wariantcie innym niż proponowany przez wnioskodawcę, a zatem nie była konieczna zgoda inwestora na rozpatrzenie wariantów proponowanych przez skarżących dla odcinka sieci gazowej dla etapu VI niniejszego przedsięwzięcia. Ponadto w trakcie postępowania odwoławczego, wnioskodawca nie zmienił preferowanego przez siebie wariantu, w związku z czym postępowanie drugoinstancyjne nie wykazało okoliczności wykluczających możliwość wydania pozytywnej decyzji o środowiskowych uwarunkowaniach, określonych w art. 80 ust. 2 i art. 81 ustawy ooś, dla wariantu inwestorskiego.

#### **Ad. 13, 44**

W złożonych odwołaniach skarżący wskazali, że wariant inwestorski przebiegający w etapie VI przez centrum Rzgowa, jest najgorszym wariantem dla władz miasta, a także samego Skarbu Państwa. Według odwołujących się, wybrany wariant I zahamuje rozwój urbanistyczny na terenach przebiegu gazociągu, co byłoby równoznaczne z brakiem wpływów do kasy miasta Rzgowa z tytułu podatków od tych nieruchomości. Ponadto skarżący wskazują, że wariant inwestorski jest najdroższym z możliwych wariantów, szczególnie w porównaniu z zaproponowanymi przez nich samych czterema alternatywnymi wariantami.

Odpowiadając na powyższe uwagi, zaznaczenia wymaga fakt, że kwestie finansowe wykraczają poza kompetencję organu ochrony środowiska. Rolą GDOŚ jest ocena przedsięwzięcia pod względem wymagań i uwarunkowań środowiskowych. Ponadto skarżący prezentując swoje zarzuty nie podali żadnych danych, obliczeń, tudzież kontrdokumentu potwierdzającego powyższe

przypuszczenia, co również uniemożliwia organowi rozpatrzenie ww. zarzutów. W związku z powyższym, zarzut należy uznać za bezzasadny w kontekście niniejszego postępowania.

Dodatkowo podkreślenia wymaga fakt, że organ nie analizuje wariantów proponowanych przez strony postępowania czy społeczeństwo, ale jedynie te, które wskazane zostały przez inwestora w raporcie ooś. Bowiem to inwestor, a nie pozostałe strony postępowania, określa przebieg trasy planowanego przedsięwzięcia. Skarżący przedstawiając inne możliwości przebiegu planowanej inwestycji, nie mogą wymagać od inwestora, żeby uwzględniał je w ramach wariantowania przedsięwzięcia, skoro w żadnym przypadku nie planuje takiego przebiegu trasy (por. wyroku Naczelnego Sądu Administracyjnego z dnia 14 września 2021 r., sygn. akt: III OSK 528/21).

#### **Ad. 14, 45**

Skarżący w odwołaniach podnoszą zarzut trwających prac nad zmianą studium zagospodarowania przestrzennego gminy Rzgów, które umożliwiłoby poprowadzenie gazociągu wzdłuż rzeki Ner. Należy jednak mieć na uwadze, że studium uwarunkowań i kierunków zagospodarowania przestrzennego nie stanowi aktu prawa miejscowego, a jest dokumentem planistycznym i stanowi jedynie wytyczne do mpzp. Organ, wydając pozytywną decyzję środowiskową, określa uwarunkowania dla przedsięwzięcia określonego w złożonym wniosku. Poza kompetencjami organu pozostają ustalenia studium uwarunkowań, określające w sposób ogólny politykę przestrzenną i lokalne zasady zagospodarowania danym obszarem, gdyż wykraczają one poza ramy postępowania o wydanie decyzji środowiskowej. W związku z powyższym zarzut podnoszony przed skarżącymi jest bezzasadny i nie zasługuje na uwzględnienie.

#### **Ad. 15, 37**

W środkach zaskarżenia odwołujący się wskazują na dyskryminowanie Rzgowa, jako jedyne miasta, przez którego centrum ma przechodzić planowana sieć gazowa w ramach niniejszego przedsięwzięcia. Na wstępie zaznaczyć trzeba, że projektowany gazociąg zlokalizowany został wzdłuż istniejącej od lat sieci gazowej. Obecnie funkcjonujący gazociąg DN200 znajduje się w zabudowie domków jednorodzinnych – tak samo jak ten projektowany. Planowane przedsięwzięcie będzie znajdowało się w strefie kontrolowanej już istniejącej sieci gazowej, więc zaledwie kilka metrów od obecnego gazociągu. Całkowita zmiana przebiegu projektowanego gazociągu mogłaby się wiązać z dużymi utrudnieniami m.in. technicznymi ograniczeniami prac budowlanych. Stąd też wnioskodawca podjął decyzję o jedynie niewielkim przesunięciu linii gazowej względem obecnego jej biegu.

Ponadto wbrew twierdzeniu skarżących jakoby byli jedynym miastem, przez którego centrum ma przechodzić gazociąg, należy wskazać przebieg gazociągu w pozostałych miejscowościach uwzględnionych w niniejszej inwestycji. Projektowana linia gazociągu ma również przechodzić przez obszar zabudowy na terenie Aleksandrowa Łódzkiego, Pabianicach, Ksawerowa oraz Łodzi (str. 131-144 oraz załączniki mapowe - wersja 2 raportu ooś z dnia 27 czerwca 2019 r.). W związku z powyższym organ odwoławczy nie rozumie w jaki sposób planowane przedsięwzięcie ma wpływać na poczucie dyskryminacji u mieszkańców Rzgowa, względem pozostałych miejscowości ujętych w przebiegu niniejszej inwestycji.

Wobec powyższego zarzut ten jest bezzasadny i nie zasługuje na uwzględnienie.

#### **Ad. 18**

Skarżący podnoszą zarzut przedłożenia przez wnioskodawcę nieaktualnych map, przedstawiających plany miasta Rzgowa z pominięciem niektórych charakterystycznych obiektów tj. rondo u zbiegu ul. Łódzkiej i ul. Rudzkiej oraz budynków magazynowo handlowych firmy Makro znajdujących się przy ul. Rudzkiej. Odpowiadając na powyższe, organ zaznacza, że załączniki mapowe uwzględniające tereny miasta Rzgowa, stanowiące integralną część raportu z dnia 27 czerwca 2019 r. (wersja 2), po przeprowadzeniu analizy porównawczej z mapą topograficzną z portalu geoportal - *Geoportal Infrastruktury Informacji Przestrzennej*, były aktualne dla daty sporządzenia raportu ooś. Zgodnie z art. 66 ust. 1 pkt 14, raport ooś powinien zawierać przedstawienie zagadnień w formie kartograficznej w skali odpowiadającej przedmiotowi i szczegółowości analizowanych w raporcie zagadnień oraz umożliwiającej kompleksowe przedstawienie przeprowadzonych analiz oddziaływania przedsięwzięcia na środowisko. Na przedstawionych przez wnioskodawcę załącznikach mapowych, w zapewniającej czytelność skali 1:10 000, uwzględniono niezbędne elementy infrastruktury oraz obiekty architektoniczne, umożliwiające analizę przebiegu planowanej inwestycji. Pominięte według skarżących rondo jest niewidoczne w wybranej przez wnioskodawcę skali oraz topograficznym charakterze mapy, a podana mało precyzyjna lokalizacja budynków magazynowo handlowych uniemożliwia organowi weryfikację obiektu.

Ponadto organ odwoławczy wzywając wnioskodawcę, pismem z dnia 3 czerwca 2022 r., do uzupełnienia treści raportu ooś, dotyczącej inwentaryzacji przyrodniczej w formie załącznika kartograficznego, otrzymał przy piśmie z dnia 7 lipca 2022 r. aktualne ortofotomapy (widniejąca data: lipiec 2022) wraz z wymaganymi oznaczeniami.

Ponownie podkreślenia wymaga fakt, że załączniki kartograficzne przedkładane przez wnioskodawcę są aktualne dla daty ich sporządzenia oraz spełniają wymagania prawne. Wobec powyższego zarzut podnoszony przez skarżących jest bezzasadny.

#### **Ad. 23**

Odnosząc się do zarzutu dotyczącego wadliwości decyzji RDOŚ w Łodzi z dnia 2 marca 2020 r. pod względem braku merytorycznego uzasadnienia względem zastrzeżeń i uwag, wniesionych przez odwołujących się do organu w trakcie postępowania pierwszoinstancyjnego, podkreślenia wymaga fakt, że skarżący nie wskazali, które uwagi i zastrzeżenia mają na myśli, co uniemożliwia kontrolę w tym zakresie organowi odwoławczemu. Podkreślić należy, że w sprawie przeprowadzono udział społeczeństwa, w ramach którego do organu I instancji wpłynęły uwagi i zastrzeżenia od mieszkańców Rzgowa, do których organ odniósł się w uzasadnieniu reformowanej decyzji. Ponadto należy mieć na uwadze, że strony postępowania wносиły liczne uwagi i wnioski w toku całego postępowania pierwszoinstancyjnego. Odpowiedź na nie wraz z obszernym uzasadnieniem, RDOŚ w Łodzi zawarł na str. 22-31 zaskarżonej decyzji.

#### **Ad. 24**

Odpowiadając na zarzut braku nałożenia obowiązków na wnioskodawcę w trakcie eksploatacji przedsięwzięcia, informuję, że żądane przez skarżących wymagania względem podmiotu eksploatującego przedmiotowe przedsięwzięcie leżą poza kompetencjami organu



środowiskowego. Albowiem organ właściwy do wydania decyzji o środowiskowych uwarunkowaniach, ustala warunki korzystania ze środowiska, jakie wnioskodawca musi spełnić przy realizacji przedsięwzięcia. Jednakże obowiązki dotyczące prawidłowego funkcjonowania instalacji na etapie eksploatacji, nie związane z ograniczeniem jej oddziaływania na środowisko, wykraczają poza ramy postępowania zmierzającego do wydania decyzji środowiskowej. W związku z powyższym, niniejszy zarzut skarżących nie zasługuje na uwzględnienie.

#### **Ad. 27**

Odnosząc się do zarzutu dotyczącego mało wiarygodnej opinii PPIS w Pabianicach z dnia 19 sierpnia 2019 r., znak: PPIS-Pb-ZNS-470/23/19, informuję co następuje. Przed wydaniem decyzji środowiskowej, na podstawie art. 77 ust. 1 pkt 2 ustawy ooś, właściwy organ zasięga opinii organu Państwowej Inspekcji Sanitarnej. Zgodnie z art. 77 ust. 2 ustawy ooś, organ występujący o ww. opinię przedkłada: wniosek o wydanie decyzji o środowiskowych uwarunkowaniach, raport ooś oraz wypis i wyrys z mpzp (zbędne w przedmiotowej sprawie). W związku z powyższym, należy mieć na uwadze, że to właśnie ww. dokumenty stanowią podstawę dla organu opiniującego.

Zatem PPIS w Pabianicach oceniając warunki realizacji planowanego przedsięwzięcia pod względem wymagań higienicznych i zdrowotnych, prawidłowo oparł swoją opinię o treść przedłożonego przez RDOŚ w Łodzi raportu ooś. Swoje stanowisko PPIS w Pabianicach uzasadnił stwierdzeniem, iż przedmiotowa inwestycja nie powinna oddziaływać ujemnie na środowisko i zdrowie ludzi pod warunkiem zachowania projektowanych rozwiązań chroniących środowisko wyszczególnionych w raporcie ooś. Wobec powyższego zarzut lakonicznej i mało wiarygodnej opinii PPIS w Pabianicach nie zasługuje na uwzględnienie.

#### **Ad. 28, 35, 38, 39, 40**

Odpowiadając na zarzut ignorowania przez wnioskodawcę próśb oraz uwag zgłaszanych przez mieszkańców Rzgowa w trakcie konsultacji społecznych, informuję, że działania podejmowane przez strony poza postępowaniem odwoławczym, wybiegają poza kompetencje GDOŚ. Podkreślić należy, że organ odwoławczy nie ingeruje w działania odbywające się pomiędzy społeczeństwem, a podmiotem podejmującym się realizacji przedsięwzięcia. Wszelkie ustalenia, spotkania oraz procedury podjęte przez strony, w tym korespondencja pomiędzy nimi, wybiegają poza postępowanie odwoławcze i nie wpływają na faktyczne rozpoznanie sprawy.

#### **Ad. 30**

W środkach zaskarżenia odwołujący się wskazują na wydaną przez Burmistrza Miasta Rzgowa negatywną opinię z dnia 11 grudnia 2019 r., znak: GPR.6724.31.2019, w sprawie zakresu zgodności przedsięwzięcia z planem zagospodarowania przestrzennego lub studium uwarunkowań i kierunków zagospodarowania przestrzennego gminy Rzgów z zatwierdzeniem „Projektu robót geologicznych dla określenia warunków geologiczno-inżynierskich w rejonie inwestycji p.n. – Przebudowa sieci gazowej w ramach obwodnicy Łodzi. Etap VI”. Odpowiadając na powyższy zarzut, informuję, że przedłożony dokument nie stanowi materiału dowodowego w sprawie postępowania administracyjnego dotyczącego wydania decyzji o środowiskowych uwarunkowaniach. Ponadto przedłożona przez skarżących opinia nie stanowi załącznika do

raportu ooś, którego treść warunkuje art. 66 ustawy ooś, ani żadnego dokumentu wpływającego na rozstrzygnięcie przedmiotowej sprawy.

Organ odwoławczy zaznacza, że przedstawiona przez odwołujących się opinia Burmistrza Miasta Rzgowa znalazła się w dokumentacji dotyczącej przedmiotowego postępowania i nie odmówiono jej mocy dowodowej. Jednakże ze względu na fakt, że ww. opinia stanowi pismo w sprawie odrębnego postępowania prowadzonego poza postępowaniem GDOŚ o wydanie decyzji o środowiskowych uwarunkowaniach, nie wpływa ona na prezentowane rozstrzygnięcie.

#### **Ad. 31**

Odnosząc się do zarzutu niezapewnienia przez wnioskodawcę eliminacji błędów wywołanych działaniami osób trzecich, należy mieć na uwadze, że jest to czynnik, którego nie da się wyeliminować w żadnej z planowanych inwestycji. Możliwość zaistnienia czynnika ludzkiego nie dotyczy jedynie przedmiotowego przypadku, ale każdego, nawet najmniejszego przedsięwzięcia. Odwołujący muszą się pogodzić z faktem, że nikt nie jest w stanie przewidzieć działań osób trzecich. W związku z powyższym wnioskodawca nie może w pełni zapewnić o braku ingerencji osób niepożądanych zarówno na etapie budowy przedsięwzięcia, jak i jego eksploatacji. Podmiot podejmujący się realizacji inwestycji jest w stanie jedynie dołożyć wszelkich starań i zastosować możliwe zabezpieczenia, które maksymalnie zminimalizują zagrożenia. Działaniami takimi są stały monitoring oraz nadzór i ochrona terenu budowy czy funkcjonującego już przedsięwzięcia.

Zgodnie z myślą jednego z wniosków skarżących, że *ponieważ czynnik ludzki jest niemożliwy do wyeliminowania należy unikać prowadzenia gazociągu DN500 5,5MPa w terenie zabudowanym*, należałoby zaprzestać realizacji nie tylko przedmiotowej inwestycji, ale i wielu innych, ze względu na potencjalne wystąpienie czynnika ludzkiego. Na podstawie obaw o nieodpowiedzialne lub nieprawidłowe postępowanie osób trzecich, żadne z przedsięwzięć nie miałyby szans na realizację, ponieważ czynnik ludzki jest czynnikiem niemożliwym do wyeliminowania w życiu codziennym. W związku z powyższym, niniejszy zarzut skarżących nie zasługuje na uwzględnienie.

#### **Ad. 33**

Odpowiadając na zarzut braku przeprowadzenia przez RDOŚ w Łodzi mediacji pomiędzy wnioskodawcą a pozostałymi stronami postępowania, informuję, że zgodnie z art. 96a § 2 Kpa mediacja jest dobrowolna. Przypomnieć należy, że przepisy stwarzają jedynie możliwość przeprowadzenia mediacji, ale nie nakładają na organ takiego obowiązku. Przy czym taka możliwość istnieje wówczas, kiedy pozwala na to charakter sprawy. Nieskorzystanie więc przez organ z takiej możliwości nie może być uznane za istotne naruszenie przepisów postępowania, które mogły mieć wpływ na wynik sprawy (por. wyroku Naczelnego Sądu Administracyjnego z dnia 2 grudnia 2020 r., sygn. akt: II OSK 2461/18).

#### **Ad. 41**

Odnosząc się do zarzutu zakwalifikowania przedsięwzięcia, w trakcie trwającego już postępowania odwoławczego, do inwestycji realizowanych w trybie specustawy informuję, że organ ma obowiązek orzekać co do istoty sprawy, uwzględniając aktualny na dzień wydania swojego rozstrzygnięcia stan prawny. W związku z powyższym, organ odwoławczy stosując się do przepisów, w tym przepisów przejściowych, miał obowiązek zastosować się do przepisów

specustawy. W świetle jej zmian, wprowadzonych ustawą z dnia 20 kwietnia 2021 r. o zmianie ustaw regulujących przygotowanie i realizację kluczowych inwestycji w zakresie strategicznej infrastruktury energetycznej (Dz. U. z 2021 r. poz. 922), organ wezwał w dniu 28 czerwca 2021 r. pismem znak: DOOŚ-WDŚZOO.420.16.2020.MW/KCz.23, wnioskodawcę o wskazanie czy przedmiotowe przedsięwzięcie będzie realizowane w trybie specustawy. Pismem z dnia 6 lipca 2021 r., znak: 2388/P.011522/ANK/2021, podmiot podejmujący się realizacji inwestycji odpowiedział twierdząco na powyższe zapytanie organu II instancji.

#### **Ad. 46**

W środkach zaskarżenia odwołujący się wskazują na błędną interpretację przepisów, polegającą na zawężaniu uczestników przedmiotowego postępowania na prawach strony, jedynie do właścicieli nieruchomości, przez które przechodzić będzie niniejszy gazociąg. W związku z powyższym wyjaśniam co następuje.

Zgodnie z art. 127 § 1 Kpa, od decyzji wydanej w pierwszej instancji prawo do wniesienia odwołania służy stronie. Organ odwoławczy ma zatem obowiązek zbadania, czy odwołanie pochodzi od osoby posiadającej status strony w danym postępowaniu.

Ustawa o oś regulację określającą, kto jest stroną postępowania dotyczącego wydania decyzji o środowiskowych uwarunkowaniach, zawiera w art. 74 ust. 3a. Zauważyć jednak należy, że powyższa regulacja została wprowadzona do przepisów ustawy o oś prawem wodnym. Zgodnie natomiast z art. 545 ust. 1 prawa wodnego, do spraw wszczętych i niezakończonych przed dniem wejścia w życie tej ustawy dotyczących decyzji o środowiskowych uwarunkowaniach, stosuje się przepisy obowiązujące przed dniem 1 stycznia 2018 r. Przedmiotowe postępowanie zostało zaś zainicjowane wnioskiem PSG sp. z o.o. z dnia 29 grudnia 2017 r. Mając powyższe na uwadze, status strony niniejszego postępowania należy ustalać w oparciu o definicję zawartą w art. 28 Kpa.

Zgodnie z brzmieniem art. 28 Kpa stroną postępowania administracyjnego jest każdy, czyjego interesu prawnego lub obowiązku dotyczy postępowanie albo kto żąda czynności organu ze względu na swój interes prawny lub obowiązek. Naczelny Sąd Administracyjny w wyroku z dnia 8 lutego 2011 r., sygn. akt: II OSK 259/10, wskazuje, że linia orzecznicza dotycząca wykładni tego przepisu jest: jednolita, utrwalona i prowadzi do wniosku, że stroną postępowania administracyjnego może być wyłącznie podmiot, który wykaże swój interes prawny w rozstrzygnięciu konkretnej sprawy. Podkreśla ponadto, że pojęcie interesu prawnego może być rozumiane wyłącznie jako obiektywna, czyli rzeczywiście istniejąca potrzeba ochrony prawnej. Interes ten musi być osobisty, własny, indywidualny i konkretny, dający się obiektywnie stwierdzić oraz aktualny, a nie ewentualny. Musi zatem rzeczywiście istnieć w dacie stosowania danych norm prawa administracyjnego.

W postępowaniu w sprawie wydania decyzji o środowiskowych uwarunkowaniach stronami postępowania są co do zasady wnioskodawca oraz właściciele i użytkownicy wierzyci nieruchomości, na których realizowane jest przedsięwzięcie, oraz nieruchomości położonych bezpośrednio w ich sąsiedztwie, a także nieruchomości, na które rozciąga się zasięg jego oddziaływania (por. wyrok Naczelnego Sądu Administracyjnego z dnia 21 kwietnia 2011 r., sygn. akt: II OSK 1627/10). Nie budzi wątpliwości, że ugruntowana linia orzecznicza sądów

administracyjnych w przedmiocie ustalenia stron postępowania w sprawie wydania decyzji o środowiskowych uwarunkowaniach wiąże interes prawny, o którym mowa w art. 28 Kpa, z posiadaniem prawa własności do nieruchomości znajdujących się w miejscu realizacji przedsięwzięcia lub w jego sąsiedztwie oraz z zasięgiem oddziaływania przedsięwzięcia, które może naruszać prawa do korzystania z tych nieruchomości (por. również wyroki Naczelnego Sądu Administracyjnego: z dnia 13 lipca 2016 r., sygn. akt: II OSK 2768/14; z dnia 11 września 2018 r., sygn. akt: II OSK 2456/17; z dnia 3 grudnia 2015 r., sygn. akt: II OSK 861/14; oraz z dnia 16 listopada 2010 r., sygn. akt: II OSK 133/10).

W związku z powyższym nie można zgodzić się ze stwierdzeniem skarżących jakoby podmioty posiadające status współmałżonka, syna lub córki właściciela nieruchomości przez które przechodzić będzie planowana inwestycja, automatycznie nabywają przymiot strony postępowania w przedmiotowej sprawie.

Dopiero dokładna analiza dokumentacji, w szczególności załączników graficznych przedstawiających lokalizację przedsięwzięcia oraz zasięg jego oddziaływania, a także przeprowadzone postępowanie wyjaśniające, mające na celu ustalenie prawa własności do nieruchomości znajdujących się w miejscu realizacji przedsięwzięcia lub w zasięgu jego oddziaływania, pozwoliły określić, którym podmiotom odwołującym się od decyzji organu I instancji przysługuje status strony w niniejszym postępowaniu.

Podsumowując, organ odwoławczy, na podstawie analizy zgromadzonego materiału dowodowego rozpatrzył sprawę w pełnym zakresie, co do okoliczności faktycznych i prawnych. Mając na uwadze argumenty przedstawione w powyższym uzasadnieniu, a także po wnikliwym zbadaniu poprawności postępowania przeprowadzonego przez organ I instancji, GDOŚ uchylił pkt I.2.2.2, I.2.2.4, I.2.2.5, I.2.2.7, I.2.2.8, I.2.2.10, I.2.2.11.3, I.2.2.12, I.2.2.16, I.2.2.17, I.2.2.18, I.2.2.20, I.2.2.21, I.2.2.22, I.2.2.24, I.2.2.27, I.2.2.28, I.2.2.31, I.2.2.32, I.2.2.35, I.2.2.37.4, I.2.2.39, I.2.2.67, V (w części) oraz VI decyzji RDOŚ w Łodzi i orzekł co do istoty sprawy, a także uchylił pkt I.2.2.6, I.2.2.13, I.2.2.22, I.2.2.46, I.2.2.53, I.2.2.55, I.2.2.56, I.2.2.64, I.2.2.65, I.2.2.66, I.2.2.68.2, I.2.2.69.4, I.2.2.73, I.2.2.74 oraz II i umorzył postępowanie organu I instancji w tym zakresie. W pozostałej części, po stwierdzeniu braku uchybień i naruszeń prawa, organ odwoławczy utrzymał ww. decyzję w mocy.

Wobec powyższego orzeczono jak w sentencji.

### **Pouczenie**

Niniejsza decyzja jest ostateczna w administracyjnym toku instancji. Na decyzję, zgodnie z art. 50 § 1 ustawy z dnia 30 sierpnia 2002 r. – Prawo o postępowaniu przed sądami administracyjnymi (Dz. U. z 2022 r. poz. 329, ze zm.), dalej Ppsa, służy skarga wnoszona na piśmie do Wojewódzkiego Sądu Administracyjnego w Warszawie, za pośrednictwem GDOŚ, w terminie 30 dni od dnia otrzymania decyzji. Wnoszący skargę, zgodnie z art. 230 Ppsa w związku z § 2 ust. 1 pkt 1 rozporządzenia Rady Ministrów z dnia 16 grudnia 2003 r. w sprawie wysokości oraz

szczegółowych zasad pobierania wpisu w postępowaniu przed sądami administracyjnymi (Dz. U. z 2021 r. poz. 535), obowiązany jest do uiszczenia wpisu od skargi w kwocie 200 zł. Wnoszący skargę, co wynika z art. 239 Ppsa, może być zwolniony z obowiązku uiszczenia kosztów sądowych. Wnoszącemu skargę, zgodnie z art. 243 Ppsa, może być przyznane, na jego wniosek, prawo pomocy. Wniosek ten wolny jest od opłat sądowych.



z uwagą  
Zastępca Generalnego Dyrektora  
Ochrony Środowiska  
Marek Koj

**Otrzymują:**

1. Polska Spółka Gazownictwa sp. z o.o. z siedzibą w Tarnowie, ul. Wojciecha Bandrowskiego 16, 33-100 Tarnów, Oddział Zakład Gazowniczy w Łodzi, reprezentowana przez pełnomocnika [REDACTED] Antea Polska S.A., ul. Dulęby 5, 40-833 Katowice;

2. [REDACTED]
3. [REDACTED]
4. [REDACTED]
5. [REDACTED]
6. [REDACTED]
7. [REDACTED]
8. [REDACTED]
9. [REDACTED]
10. [REDACTED]
11. [REDACTED]
12. [REDACTED]
13. [REDACTED]
14. [REDACTED]
15. [REDACTED]
16. [REDACTED]
17. [REDACTED]
18. [REDACTED]
19. [REDACTED]
20. [REDACTED]
21. [REDACTED]
22. [REDACTED]
23. [REDACTED]
24. [REDACTED]
25. [REDACTED]
26. [REDACTED]
27. [REDACTED]
28. pozostałe strony postępowania – poprzez zawiadomienie na podstawie art. 49 Kpa.

**Do wiadomości:**

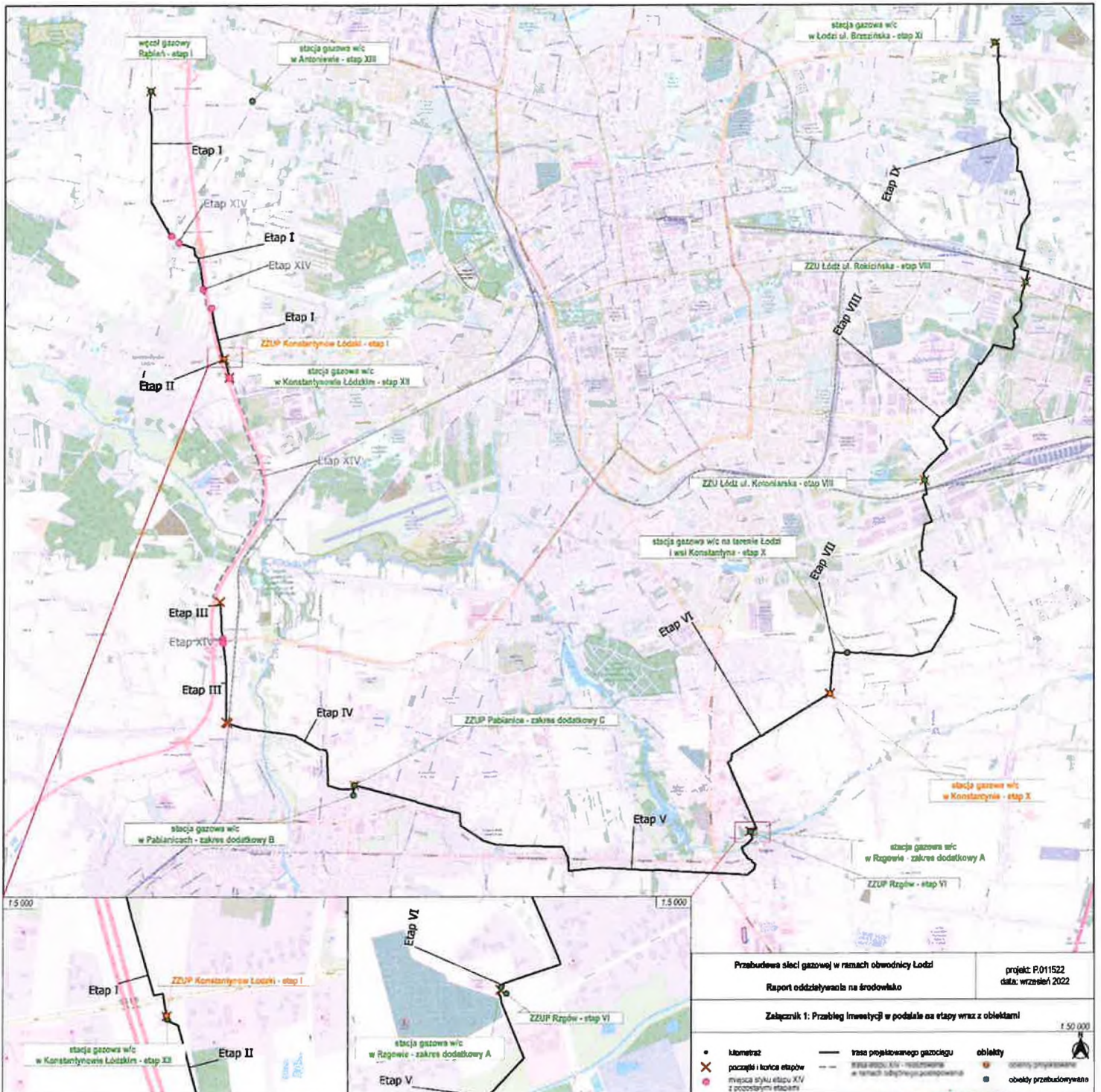
1. Regionalny Dyrektor Ochrony Środowiska w Łodzi, ul. Traugutta 25, 90-113 Łódź.





# GENERALNY DYREKTOR OCHRONY ŚRODOWISKA

Załącznik nr 1 do decyzji Generalnego Dyrektora Ochrony Środowiska z dnia 6 lutego 2023 r., znak: DOOŚ-WDŚZOO.420.16.2020.MW/KCz/EK/AWT.51, – Mapa przedstawiająca przebieg inwestycji w podziale na etapy wraz z obiektami towarzyszącymi



Z upoważnieniem  
Generalnego Dyrektora Ochrony Środowiska  
Zastępca Generalnego Dyrektora  
Ochrony Środowiska  
Marek Koss