

Popów, dnia 15.06.2022 r.

Generalna Dyrekcja  
Dróg Krajowych i Autostrad  
Oddział w Łodzi  
ul. Irysowa, 91-857 Łódź

## PETYCJA

**„NIE” dla budowy ronda i wlotu łącznika obwodnicy łowicza do DK92 w terenie o gęstej zabudowie położonej bezpośrednio w granicy miasta Łowicz i wsi Popów**

w sprawie

przeniesienia lokalizacji ronda i wlotu łącznika obwodnicy na tereny niezabudowane

Szanowni Państwo,

My, mieszkańcy Popowa, okolicznych wsi oraz ulicy Warszawskiej i pozostałej części Łowicza zlokalizowanej w okolicach mającego powstać ronda i wlotu łącznika obwodnicy do DK92 **stanowczo protestujemy przeciwko zlokalizowaniu tej części inwestycji w terenie gęsto zabudowanym i znajdującym się blisko Szkoły Podstawowej im. Janusza Korczaka w Popowie, Przedszkola oraz Gminnego Żłobka „Kubusiowy Zakątek”.**

W chwili obecnej w projekcie są brane pod uwagę 3 warianty obwodnicy Łowicza. Ich przebieg pokrywa się w jednym miejscu - bezpośrednio w granicy miasta Łowicz (ul. Warszawska) i wsi Popów. Planowana jest tutaj budowa dużego ronda i włączenie do niego łącznika obwodnicy, który połączy drogi krajowe DK70 i DK92. W rezultacie do ronda będą wchodzić 4 drogi krajowe i będzie kumulować się na nim intensywny ruch pojazdów jadących z i na autostradę, z których bardzo duży odsetek stanowią tiry.

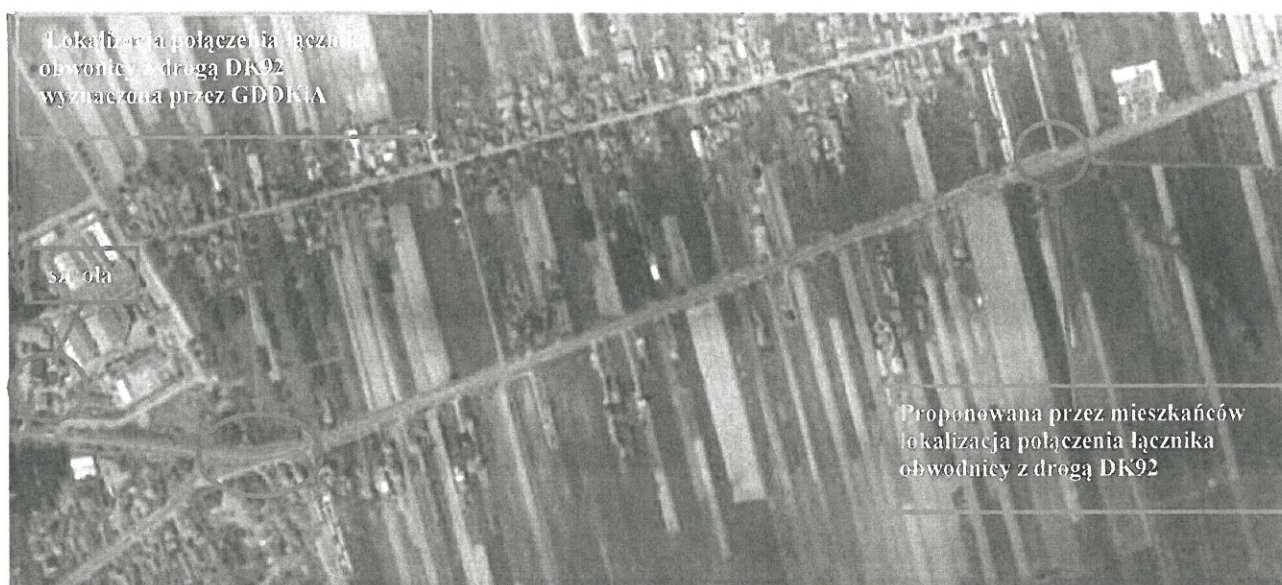
## Wariant społeczny lokalizacji ronda i wlotu łącznika obwodnicy do drogi DK92

Proponowana lokalizacja tej części inwestycji jest dla nas niezrozumiała i nie do zaakceptowania.

Zdajemy sobie sprawę, że budowa łącznika dróg krajowych DK70 i DK92 jest potrzebna i przeciw temu nie protestujemy. Nie akceptujemy natomiast, by jego wlot do DK92 był w miejscu o najgęstszej zabudowie i w pobliżu placówek edukacyjnych, a budowa inwestycji odbyła się kosztem wywłaszczeń tak dużej ilości domów, kosztem pogorszenia komfortu życia mieszkańców oraz kosztem zdrowia i bezpieczeństwa naszych dzieci, które pobierają naukę w wymienionych placówkach edukacyjnych.

Nie widzimy ani jednego argumentu, aby obwodnica była bezpośrednio w granicy miasta i wsi. Wszystkie miasta wyprowadzają ruch pojazdów ciężarowych poza swoje granice. A w naszej lokalizacji są ku temu warunki. W związku z powyższym wnosimy o przeniesienie wlotu łącznika obwodnicy w tereny wolne od zabudowy, których nie brakuje przy drodze DK92 dalej od granicy z miastem.

Proponowaną przez nas lokalizację budowy ronda i wlotu łącznika obwodnicy do drogi krajowej DK92 przedstawia poniższa mapa.



źródło: [geoportal.gov.pl](http://geoportal.gov.pl)

### Uzasadnienie

Łowicz i okolice są atrakcyjnym miejscem dla młodych rodzin. Miasto wciąż się rozrasta, powstaje nowa jednorodzinna zabudowa na terenie podmiejskim, a lokalizacja odcinka inwestycji w tym miejscu zahamuje rozwój tej części terenu podmiejskiego. Sprawi, że ludzie uciekający z dużych miast, którzy szukają nowych miejsc pod zabudowę, nie będą chcieli w takiej okolicy kupować działek.

Dziś wszyscy ludzie w trosce o swoje zdrowie unikają miejsc o dużym zanieczyszczeniu powietrza i hałasie, ponieważ mają świadomość tego, co jest zapisane w rządowym „Programie budowy 100 obwodnic na lata 2020-2030”, w ramach którego ta inwestycja powstaje. Poniżej cytujemy wyciąg z tego dokumentu:

„Transport samochodowy jest istotnym źródłem zanieczyszczenia na terenie zabudowanym. Ma to istotny wpływ na zdrowie w perspektywie krótko- i długoterminowej z tytułu zgonów, skrócenia średniej długości życia, a także chorób szczególnie związanych z układem oddechowym czy krążenia. Największy wpływ mają samochody ciężarowe, które posiadają silniki wysokoprężne o dużej pojemności. Mówimy w tym przypadku o częstej zmianie prędkości, gwałtownym hamowaniu i przyspieszaniu, które powodują zmianę pracy obrotowej silnika oraz zwiększenie emisji zanieczyszczeń. Ponadto w procesie ścierania się opon i hamulców, do atmosfery trafiają metale ciężkie i cząstki stałe (...) Przez budowę obejść miejscowości

następuje redukcja hałasu na ich terenie. Narażenie na hałas może wywołać zaburzenia snu, w efekcie pogorszenie się stanu zdrowia. Wpływa też w długiej perspektywie na pogorszenie samopoczucia, wzrost ciśnienia krwi, a także chorób układu krążenia”.

**W związku z powyższym jest dla nas niezrozumiałe i stanowczo nie wyrażamy zgody, by planowane rondo i wejście obwodnicy przebiegało w tak bliskiej odległości od szkoły i znajdującego się w jej budynku przedszkola oraz żłobka. Nie zgadzamy się by konsekwencje dla zdrowia przedstawione w cytowanym fragmencie Programu rządowego, ponosiły nasze dzieci uczęszczające do tych placówek edukacyjnych oraz mieszkańcy okolicy ronda.**

Zgodnie z rekomendacją MEiN, wiele lekcji w szkole i przedszkolu oraz zajęcia świetlicowe odbywają się na boisku szkolnym. Również na nim spędzają znaczną część czasu dzieci ze żłobka. W okresach ciepłych w salach lekcyjnych są otwarte okna. Lokalizacja w/w odcinka obwodnicy w tym miejscu spowoduje wyraźny wzrost natężenia hałasu i zanieczyszczenia powietrza. Jest to szczególnie ważne z uwagi na to, że w ostatnich latach problemy zdrowotne dzieci i młodzieży w całym kraju stają się wielopłaszczyznowe, pogłębiają się, obejmują coraz większą część młodej populacji oraz podejmowany jest szereg działań zmierzających do ich rozwiązania.

**Lokalizacja ronda i kumulacja na nim dużego natężenia ruchu pojazdów wpłynie również na bezpieczeństwo dzieci.** Wśród poruszających się tutaj pojazdów bardzo duży odsetek stanowią samochody ciężarowe, głównie tiry. Dzieci mieszkańców wsi przy drodze krajowej DK92, zamieszkałych po drugiej stronie placówki edukacyjnej, w drodze do i ze szkoły, poruszając się wokół ronda, będą musiały przeciąć kilka pasów ruchu. Podobną drogę będzie musiała przebyć młodzież udająca się do szkół średnich na terenie Łowicza.

Zdajemy sobie sprawę, że inwestor – GDDKiA zadba o to, by rondo było bezpieczne, jednak wszyscy wiemy, że są to „tylko” dzieci, które mimo iż wyedukowane w zakresie bezpieczeństwa na drodze, nie są jeszcze w pełni dojrzałe emocjonalnie i mogą popełnić jakiś błąd. Wzrasta liczba uczniów ze zdiagnozowaną nadpobudliwością psycho-ruchową (ADHD), wzrasta liczba dzieci mających problemy z koncentracją uwagi, coraz więcej uczniów jest uzależnionych od smartfonów, z których korzystają po wyjściu ze szkoły. Te czynniki mogą spowodować, że dziecko może rozproszyc swoją uwagę, nie zauważyć pojazdu, nieprawidłowo ocenić odległość od nadjeżdżającego samochodu i wejść na pas ruchu pod koła pojazdu w najmniej oczekiwanym przez kierowcę momencie. Nietrudno jest na tej drodze również o niezamierzoną chwilową nieuwagę kierowcy tira, aby z dużej wysokości nie zauważył dziecka, które w ostatniej chwili wtargnie na pas ruchu, i aby w tej sytuacji nie zdążył wyhamować. Okolice miejsca, gdzie planowana jest budowa ronda i włączenie odcinka obwodnicy, którym będą jechać samochody w kierunku autostrady A2, są niewralgicznym punktem trasy. Oś drogi jest tutaj zakrzywiona, miało tam miejsce i ma wiele wypadków, a sama droga krajowa DK92 pomimo powstałych w ostatnich latach rond jest trasą o dużej wypadkowości.

Ruch pieszych wokół ronda, a także wzrastająca co roku ilość pojazdów przyczynią się do spowolnienia intensywnego tutaj ruchu krajowego i tranzytowego oraz powstawania korków na drogach wchodzących do planowanego ronda na DK92. Utrudni to mieszkańcom Popowa i okolicznych wsi codzienną komunikację z Łowiczem i wydłuży czas dojazdu do miasta. Przeniesienie tego odcinka inwestycji na koniec wsi lub dalej poza nią poprawi sytuację, która występuje tu teraz - zmniejszy się mający miejsce w obrębie wsi przy DK92 intensywny od lat ruch pojazdów. Większość pojazdów kierujących się z i na autostradę A2 będzie wkraczała tylko w peryferyjne części wsi, w miejscu, gdzie nie ma zabudowy i kierowała się na tereny niezabudowane.

**Inwestycja w terenie niezabudowanym jest dla nas niezrozumiała również z powodu wdrażania w naszym kraju ustawy antysmogowej.** Nakazuje nam ona usuwanie starych pieców, które powodują intensywną emisję gazów cieplarnianych i pyłów do atmosfery, i inwestowanie w bardziej sprzyjające środowisku technologie, a w wyniku planowanej inwestycji obok naszych domów będziemy mieć wybudowanego publicznego „kopciucha”, który będzie działał z jeszcze większą szkodą na środowisko przyrodnicze niż nasze piece.

## Wnioski

Podstawowe cele „Programu Budowy 100 Obwodnic na lata 2020-2030”, będącego załącznikiem do uchwały nr 46/2021 Rady Ministrów z dnia 13 kwietnia 2021 r., zakładają:

- wyprowadzenie ruchu tranzytowego poza tereny zurbanizowane,
- redukcję zanieczyszczeń i hałasu z terenów zurbanizowanych,
- poprawę jakości życia mieszkańców,
- poprawę bezpieczeństwa użytkowników dróg oraz mieszkańców poszczególnych miejscowości.

Tymczasem proponowana lokalizacja budowy ronda i wprowadzenia łącznika do drogi DK92 w przebiegu wariantów obwodnicy: A, B, C, wyraźnie przeczy wyżej wymienionym podstawowym założeniom Programu Budowy 100 Obwodnic. A może być zgodna z jego założeniami – wystarczy przesunąć ją na tereny niezabudowane, które znajdują się wzdłuż drogi DK92 w niewielkiej odległości od miejsca, w którym planowana jest inwestycja.

Ta lokalizacja jest jednocześnie przeniesieniem wzmożonego ruchu na odcinku DK70 z obszaru gęsto zabudowanego na Zatorzu w drugi teren o gęstej zabudowie leżący w obrębie granicy miasta i wsi przy wlocie ul. Warszawskiej do drogi DK92. W rezultacie nie jest rozwiązaniem istniejącego problemu, lecz przeniesieniem go w inne miejsce.

**Mieszkańcy Zatorza i innych części Łowicza nie walczyli o to, aby ruch pojazdów ciężarowych podrzucono mieszkańcom z innej lokalizacji kosztem wyburzenia ich domów i pogorszenia komfortu życia, ale po to, by przeniesiono go daleko poza miasto.**

Podsumowując powyższe, uważamy, iż konieczne jest oddalenie planowanego połączenia obwodnicy z drogą DK92 od terenu o gęstej zabudowie znajdującego się bezpośrednio na granicy miasta i wsi na teren niezabudowany położony kilkaset metrów dalej.

Podkreślamy, że budowa rozległego ronda i włączenie odcinka obwodnicy w drogę krajową DK92 bezpośrednio w granicy miasta i w bliskiej odległości od szkoły, przy istnieniu alternatywnego rozwiązania, bez szkody dla żadnej ze stron, jest dla nas zupełnie niezrozumiała i nie do zaakceptowania. Zrozumiała byłaby wtedy, gdyby wzdłuż drogi DK92 kilkaset metrów za łowiczem była zwarta zabudowa, tak jak ma to miejsce tutaj, gdzie jest zaproponowany wlot łącznika drogi.

Dokonanie analizy lokalizacji ronda w dwóch miejscach – tej, przedstawionej nam w wariantach A, B, C i tej, którą proponujemy my w wariantcie społecznym, wyraźnie pokazuje, że spośród tych dwóch lokalizacji ronda i wlotu odcinka obwodnicy, korzystniejsza dziś i przede wszystkim w przyszłości, zarówno dla mieszkańców Popowa, sąsiednich wsi i całego Łowicza, jest ta, która leży na DK92 w miejscu bardziej oddalonym od miasta, niezabudowanym i daleko od szkoły, przedszkola i żłobka.

**Protestujemy przeciwko budowaniu ronda i włączeniu odcinka obwodnicy do drogi DK92 bezpośrednio w granicach miasta Łowicz i wsi Popów i wnosimy jak na wstępie. Wierzimy, że tego typu inwestycje budowane są nie ze szkodą lecz z korzyścią dla społeczeństwa i wnioskujemy, by przy naszym udziale został wypracowany optymalny wariant przebiegu tej części inwestycji.**

Wyrazami naszego sprzeciwu jest załączona lista podpisów pod petycją.

Z poważaniem