

ZARZĄDZENIE
REGIONALNEGO DYREKTORA OCHRONY ŚRODOWISKA W KIELCACH
I
REGIONALNEGO DYREKTORA OCHRONY ŚRODOWISKA W WARSZAWIE
z dnia r.
w sprawie ustanowienia planu zadań ochronnych dla obszaru Natura 2000 Uroczyska
Lasów Starachowickich PLH260038

Na podstawie art. 28 ust. 5 ustawy z dnia 16 kwietnia 2004 r. o ochronie przyrody (Dz. U. z 2022 r. poz. 916 t.j., poz. 1726) zarządza się, co następuje:

§ 1. Ustanawia się plan zadań ochronnych dla obszaru Natura 2000 Uroczyska Lasów Starachowickich PLH260038, zwanego dalej „obszarem Natura 2000”.

§ 2. Plan zadań ochronnych obejmuje cały obszar Natura 2000.

§ 3. Opis granic obszaru Natura 2000 w postaci wykazu współrzędnych punktów załamania granicy w układzie współrzędnych płaskich prostokątnych PL-1992 przedstawia załącznik nr 1.

§ 4. Mapę obszaru Natura 2000 przedstawia załącznik nr 2.

§ 5. Identyfikację istniejących i potencjalnych zagrożeń dla zachowania właściwego stanu ochrony siedlisk przyrodniczych oraz gatunków zwierząt i ich siedlisk będących przedmiotami ochrony przedstawia załącznik nr 3.

§ 6. Cele działań ochronnych przedstawia załącznik nr 4.

§ 7. Określenie działań ochronnych ze wskazaniem podmiotów odpowiedzialnych za ich wykonanie i obszarów ich wdrażania przedstawia tabela i mapa poglądowa w załączniku nr 5.

§ 8. Zarządzenie wchodzi w życie po upływie 14 dni od dnia ogłoszenia w Dzienniku Urzędowym Województwa Świętokrzyskiego i Dzienniku Urzędowym Województwa Mazowieckiego.

Załącznik Nr 1 do Zarządzenia Regionalnego Dyrektora Ochrony Środowiska w Kielcach i Regionalnego Dyrektora Ochrony Środowiska w Warszawie z dniar. w sprawie ustanowienia planu zadań ochronnych dla obszaru Natura 2000 Uroczyska Lasów Starachowickich PLH260038

OPIS GRANIC OBSZARU NATURA 2000

Przebieg granicy obszaru Natura 2000 w postaci wykazu współrzędnych punktów załamania granicy w układzie współrzędnych płaskich prostokątnych PL-1992.

Lp.	X	Y	
1	358406,23	648365,78	część 1
2	358383,77	648440,98	część 1
3	358367,03	648435,70	część 1
4	358389,41	648360,48	część 1
5	358351,64	648348,56	część 1
6	358343,31	648376,09	część 1
7	358236,66	648722,84	część 1
8	358206,00	648699,92	część 1
9	358202,52	648697,32	część 1
10	358131,67	647927,47	część 1
11	358141,01	647896,94	część 1
12	358147,60	647805,09	część 1
13	358155,89	647759,35	część 1
14	358167,22	647734,38	część 1
15	358188,53	647741,93	część 1
16	358360,62	647187,96	część 1
17	358403,14	647184,97	część 1
18	359007,30	647141,95	część 1
19	359048,88	647730,96	część 1
20	359102,38	648573,64	część 1
21	358453,88	648380,82	część 1
22	358406,23	648365,78	część 1
23	363162,36	645580,22	część 2
24	363131,29	645638,62	część 2

34	362831,20	645933,44	część 2
35	362579,68	645836,47	część 2
36	362425,17	645776,90	część 2
37	362425,39	645805,42	część 2
38	362423,89	645804,78	część 2
39	362425,68	646005,46	część 2
40	362425,80	646094,56	część 2
41	362420,27	646091,93	część 2
42	362457,94	646296,79	część 2
43	362508,52	646563,52	część 2
44	362065,00	646429,91	część 2
45	362084,82	646927,66	część 2
46	362110,71	647518,96	część 2
47	361576,88	647554,18	część 2
48	361585,44	647747,39	część 2
49	361569,31	647758,05	część 2
50	361516,31	647773,08	część 2
51	361436,90	647764,70	część 2
52	361222,37	647891,90	część 2
53	361174,61	647891,19	część 2
54	361179,03	647954,81	część 2
55	361185,63	647962,19	część 2
56	361215,81	648007,94	część 2
57	361250,05	648039,78	część 2
58	361271,39	648083,10	część 2

25	363106,06	645640,66	część 2
26	363026,80	645646,97	część 2
27	363021,27	645675,15	część 2
28	362999,15	645693,22	część 2
29	362970,81	645724,18	część 2
30	362952,55	645778,44	część 2
31	362927,83	645834,45	część 2
32	362918,00	645856,72	część 2
33	362868,75	645915,15	część 2

59	361281,14	648103,08	część 2
60	361301,41	648179,51	część 2
61	361276,54	648181,90	część 2
62	361371,32	648428,82	część 2
63	361371,35	648428,82	część 2
64	361390,97	648427,27	część 2
65	361415,06	648433,22	część 2
66	361442,90	648468,04	część 2
67	361450,56	648514,58	część 2

68	361487,89	648525,01	część 2
69	361512,15	648547,31	część 2
70	361501,86	648589,74	część 2
71	361493,26	648612,19	część 2
72	361488,15	648631,77	część 2
73	361450,32	648634,54	część 2
74	361500,15	648758,88	część 2
75	361520,01	648816,22	część 2
76	361629,96	648827,57	część 2
77	361617,05	648950,19	część 2
78	361573,91	649353,13	część 2
79	361558,91	649488,75	część 2
80	361637,09	649867,86	część 2
81	361794,45	650079,82	część 2
82	361755,98	650106,79	część 2
83	361745,40	650091,98	część 2
84	361696,73	650123,72	część 2
85	361698,85	650134,30	część 2
86	361612,10	650185,08	część 2
87	361595,14	650234,99	część 2
88	361316,11	650438,61	część 2
89	361394,95	650549,35	część 2
90	361394,66	650549,38	część 2
91	360983,31	650582,70	część 2

113	359379,00	652506,15	część 2
114	359379,09	652508,61	część 2
115	359419,81	653086,85	część 2
116	359420,97	653101,98	część 2
117	359436,41	653319,53	część 2
118	359446,73	653466,49	część 2
119	359451,98	653539,26	część 2
120	359463,42	653696,30	część 2
121	359465,72	653734,77	część 2
122	359482,46	653980,89	część 2
123	359491,33	654111,24	część 2
124	359512,72	654133,87	część 2
125	359519,87	654221,89	część 2
126	359523,92	654294,77	część 2
127	359524,56	654306,84	część 2
128	359525,39	654320,97	część 2
129	359528,03	654383,22	część 2
130	359515,06	654433,66	część 2
131	359518,21	654469,31	część 2
132	359522,91	654543,79	część 2
133	359524,27	654563,73	część 2
134	359528,39	654624,34	część 2
135	359528,41	654624,63	część 2
136	359381,06	654630,26	część 2

92	360575,65	650617,27	część 2
93	360499,47	650623,73	część 2
94	360156,49	650652,56	część 2
95	360066,98	650659,59	część 2
96	360003,91	650664,55	część 2
97	360003,83	650664,85	część 2
98	359985,49	650734,67	część 2
99	359957,12	650819,95	część 2
100	359921,06	650939,35	część 2
101	359920,71	650940,52	część 2
102	359920,69	650940,52	część 2
103	359865,07	650924,03	część 2
104	359759,01	651023,25	część 2
105	359684,97	651091,43	część 2
106	359668,07	651111,43	część 2
107	359310,20	651482,87	część 2
108	359316,48	651572,67	część 2
109	359339,05	651912,28	część 2
110	359349,09	652063,47	część 2
111	359350,59	652085,95	część 2
112	359354,44	652142,98	część 2

137	359390,08	654753,56	część 2
138	359415,07	654766,00	część 2
139	359447,79	654761,05	część 2
140	359452,07	654834,88	część 2
141	359405,43	654875,92	część 2
142	359407,87	654892,24	część 2
143	359538,06	654951,36	część 2
144	359552,20	654954,66	część 2
145	359571,53	655233,35	część 2
146	359575,85	655295,65	część 2
147	359576,21	655300,39	część 2
148	359587,70	655452,13	część 2
149	359559,88	655485,89	część 2
150	359195,50	655511,70	część 2
151	358695,60	655547,11	część 2
152	358451,49	655565,07	część 2
153	357892,83	655606,17	część 2
154	357926,18	656192,06	część 2
155	356913,69	656253,89	część 2
156	356876,00	655671,71	część 2
157	356855,82	655673,03	część 2

158	356818,73	655675,48	część 2
159	356814,65	655638,01	część 2
160	356775,17	655366,66	część 2
161	356743,08	655205,24	część 2
162	356719,08	655086,33	część 2
163	356700,80	654956,05	część 2
164	356615,12	654912,93	część 2
165	356804,19	654649,65	część 2
166	356804,54	654649,55	część 2
167	356819,42	654622,97	część 2
168	356916,54	654481,15	część 2
169	357267,24	653987,93	część 2

203	356918,60	651009,52	część 2
204	356885,43	650993,78	część 2
205	356866,38	650931,33	część 2
206	356865,91	650897,58	część 2
207	356842,50	650899,31	część 2
208	356838,75	650837,21	część 2
209	356812,28	650799,09	część 2
210	356809,31	650767,57	część 2
211	356791,30	650727,55	część 2
212	356781,04	650683,91	część 2
213	356813,58	650625,47	część 2
214	356826,52	650551,52	część 2

170	358610,12	654331,12	część 2
171	358609,48	654309,25	część 2
172	358596,41	654098,12	część 2
173	358537,80	653342,52	część 2
174	358523,77	653167,37	część 2
175	358497,71	652823,24	część 2
176	358495,39	652792,93	część 2
177	358479,03	652574,62	część 2
178	358464,97	652388,19	część 2
179	358389,15	651387,40	część 2
180	357509,91	651449,63	część 2
181	357503,96	651350,97	część 2
182	357178,70	651375,50	część 2
183	357178,04	651376,39	część 2
184	356826,44	651983,66	część 2
185	356851,43	652129,74	część 2
186	356903,59	652432,66	część 2
187	356926,55	652565,97	część 2
188	356570,37	652565,81	część 2
189	356503,86	652564,99	część 2
190	356408,04	652564,13	część 2
191	356321,83	652564,29	część 2
192	356241,83	652564,59	część 2
193	356190,86	652563,50	część 2
194	356136,43	652563,05	część 2
195	356111,79	652564,71	część 2
196	356108,91	652564,18	część 2
197	356123,82	652469,51	część 2
198	355912,27	651570,35	część 2
199	356745,56	651510,10	część 2
200	356730,59	651423,23	część 2
201	356923,33	651055,18	część 2
202	356938,54	651026,05	część 2

215	356808,63	650505,39	część 2
216	356806,51	650467,10	część 2
217	356789,23	650437,02	część 2
218	356765,89	650436,30	część 2
219	356766,00	650395,71	część 2
220	356777,05	650363,03	część 2
221	356778,35	650359,19	część 2
222	356773,00	650327,63	część 2
223	356758,56	650308,19	część 2
224	357039,67	650287,16	część 2
225	356957,41	649682,51	część 2
226	356942,72	649569,85	część 2
227	356935,73	649520,84	część 2
228	356968,39	649510,93	część 2
229	356978,87	649496,47	część 2
230	356977,18	649475,27	część 2
231	356957,87	649466,55	część 2
232	356953,50	649447,06	część 2
233	356958,87	649405,50	część 2
234	356993,71	649404,51	część 2
235	357010,84	649393,67	część 2
236	357027,40	649362,70	część 2
237	357031,38	649324,30	część 2
238	357193,32	649314,06	część 2
239	357203,31	649310,66	część 2
240	357241,38	649297,70	część 2
241	357250,80	649294,48	część 2
242	357326,15	649268,82	część 2
243	357374,55	649241,71	część 2
244	357384,26	649206,65	część 2
245	357416,66	649188,09	część 2
246	357402,77	649051,25	część 2
247	357379,17	648815,65	część 2

248	357374,84	648772,32	część 2
249	357366,30	648687,17	część 2
250	357341,92	648649,67	część 2
251	357309,08	648624,44	część 2
252	357292,57	648591,17	część 2
253	357257,30	648530,80	część 2
254	357254,43	648525,92	część 2
255	357256,73	648477,67	część 2
256	357250,84	648465,67	część 2
257	357343,46	648459,14	część 2
258	357342,07	648445,18	część 2
259	357966,87	648458,31	część 2
260	357950,99	648511,56	część 2
261	357816,60	648953,89	część 2
262	357796,59	648948,97	część 2
263	357783,76	648947,62	część 2
264	357777,96	648922,08	część 2
265	357760,61	648883,87	część 2
266	357752,44	648865,87	część 2
267	357721,78	648811,10	część 2
268	357686,52	648812,62	część 2
269	357657,20	648808,68	część 2
270	357634,91	648842,70	część 2
271	357631,83	648860,67	część 2
272	357593,64	648859,36	część 2
273	357604,09	648933,60	część 2
274	357618,03	648941,54	część 2
275	357623,44	648964,05	część 2
276	357614,62	648968,47	część 2
277	357617,64	648987,58	część 2
278	357623,90	649027,09	część 2
279	357626,46	649044,98	część 2
280	357722,25	649095,17	część 2

293	359050,65	650136,70	część 2
294	359040,42	650155,12	część 2
295	359102,36	650172,97	część 2
296	359100,31	650195,40	część 2
297	359111,00	650199,85	część 2
298	359111,55	650219,36	część 2
299	358981,98	650175,51	część 2
300	358980,92	650194,25	część 2
301	358988,83	650275,09	część 2
302	359197,07	650336,16	część 2
303	359207,37	650349,40	część 2
304	359249,00	650361,21	część 2
305	359888,15	650546,61	część 2
306	359968,29	650284,07	część 2
307	360106,04	650328,81	część 2
308	360129,80	650235,93	część 2
309	359787,64	650124,37	część 2
310	359800,70	650077,07	część 2
311	359854,37	650060,16	część 2
312	359905,44	650011,97	część 2
313	359908,79	649989,65	część 2
314	359860,75	649983,60	część 2
315	359841,80	649978,44	część 2
316	359840,60	649996,71	część 2
317	359822,82	649992,66	część 2
318	359808,97	650006,73	część 2
319	359770,27	649991,00	część 2
320	359666,79	649977,76	część 2
321	359680,12	649935,56	część 2
322	359711,50	649845,35	część 2
323	359726,89	649810,90	część 2
324	359736,39	649812,43	część 2
325	359760,70	649790,74	część 2

281	357717,47	649110,62	część 2
282	357736,53	649116,50	część 2
283	357686,04	649280,05	część 2
284	357691,55	649281,55	część 2
285	357691,68	649281,88	część 2
286	357920,34	649345,63	część 2
287	358751,61	649598,23	część 2
288	358889,69	649774,62	część 2
289	358905,12	649866,17	część 2
290	359125,94	649929,16	część 2
291	359112,76	650039,77	część 2
292	359091,95	650062,32	część 2
338	359722,41	648757,91	część 2
339	359747,42	648688,65	część 2
340	359786,08	648593,36	część 2
341	359841,62	648591,64	część 2
342	359820,59	648525,44	część 2
343	359826,68	648516,21	część 2
344	359833,32	648503,58	część 2
345	359872,18	648501,32	część 2
346	359911,90	648488,58	część 2
347	359918,13	648503,50	część 2
348	359947,85	648506,73	część 2
349	359952,74	648510,79	część 2
350	360008,24	648538,11	część 2
351	359987,48	648268,26	część 2
352	359939,19	647669,84	część 2
353	359843,50	646481,96	część 2
354	361067,33	646392,46	część 2
355	361051,90	646175,55	część 2
356	361524,13	646313,93	część 2
357	361609,43	646340,01	część 2
358	361850,28	646412,71	część 2

326	359834,93	649805,77	część 2
327	359848,39	649758,26	część 2
328	359845,59	649754,71	część 2
329	359834,43	649630,52	część 2
330	359823,59	649570,22	część 2
331	359818,65	649538,28	część 2
332	359939,08	649483,81	część 2
333	359959,13	649456,97	część 2
334	359789,38	649468,55	część 2
335	359726,30	649472,85	część 2
336	359652,00	649477,92	część 2
337	359851,31	648797,09	część 2
373	361869,83	645970,19	część 2
374	361873,04	645943,08	część 2
375	361882,39	645923,62	część 2
376	361898,79	645891,84	część 2
377	361914,68	645876,46	część 2
378	361924,92	645847,36	część 2
379	361950,97	645849,48	część 2
380	362040,03	645852,03	część 2
381	362038,54	645817,41	część 2
382	362033,92	645711,10	część 2
383	362027,65	645563,09	część 2
384	362025,20	645505,70	część 2
385	362141,79	645407,84	część 2
386	362261,07	645407,57	część 2
387	362305,62	645335,64	część 2
388	362347,55	645235,21	część 2
389	362271,27	645238,20	część 2
390	362258,08	645197,53	część 2
391	362252,47	645113,20	część 2
392	362426,51	645100,68	część 2
393	362421,76	644504,96	część 2

359	361857,86	646366,41	część 2
360	361883,48	646374,27	część 2
361	361874,50	646352,63	część 2
362	361877,99	646335,15	część 2
363	361890,85	646320,37	część 2
364	361916,45	646290,95	część 2
365	361919,10	646259,87	część 2
366	361936,52	646203,33	część 2
367	361839,46	646135,60	część 2
368	361831,09	646113,99	część 2
369	361855,29	646072,43	część 2
370	361850,74	646011,24	część 2
371	361860,38	645990,52	część 2
372	361870,85	645971,52	część 2

394	362584,29	644495,68	część 2
395	362615,29	644493,90	część 2
396	362738,58	644366,86	część 2
397	362762,31	644339,07	część 2
398	362773,47	644328,81	część 2
399	362787,77	644317,81	część 2
400	363105,23	644364,56	część 2
401	363105,08	644371,72	część 2
402	363144,89	644370,35	część 2
403	363138,23	644464,02	część 2
404	363161,86	644462,67	część 2
405	363161,60	644659,62	część 2
406	363162,20	644807,63	część 2
407	363162,36	645580,22	część 2

Załącznik Nr 3 do Zarządzenia Regionalnego Dyrektora Ochrony Środowiska w Kielcach i Regionalnego Dyrektora Ochrony Środowiska w Warszawie z dnia r. w sprawie ustanowienia planu zadań ochronnych dla obszaru Natura 2000 Uroczyska Lasów Starachowickich PLH260038

**IDENTYFIKACJA ISTNIEJĄCYCH I POTENCJALNYCH ZAGROŻEŃ DLA
ZACHOWANIA WŁAŚCIWEGO STANU OCHRONY PRZEDMIOTÓW OCHRONY W
OBSZARZE NATURA 2000**

Lp.	Przedmiot ochrony	Zagrożenia		Opis zagrożenia
		Istniejące	Potencjalne	
Siedliska przyrodnicze				
1.	91P0 Jodłowy bór świętokrzyski <i>Abietetum polonicum</i>	B02.04 Usuwanie martwych i umierających drzew B02.06 Przerzedzenie warstwy drzew	B02.04 Usuwanie martwych i umierających drzew B02.06 Przerzedzenie warstwy drzew	<p><u>Zagrożenia istniejące:</u> B02.04 Usuwanie martwego drewna, co powoduje ubożenie siedliska i obniżenie różnorodności biologicznej. B02.06 Prowadzenie gospodarki, w ramach której usuwane są dobre jakościowo i stare drzewa, a pozostawiane jedynie młodsze pokolenie. Przerzedzanie górnego piętra drzewostanu powoduje prześwietlenie dna lasu, co wpływa na obniżenie zdrowotności jodeł w niższych partiach oraz powoduje napływ gatunków borowych.</p> <p><u>Zagrożenia potencjalne:</u> B02.04 Usuwanie martwego drewna, co powoduje ubożenie siedliska i obniżenie różnorodności biologicznej B02.06 Prowadzenie gospodarki, w ramach której usuwane są dobre jakościowo i stare drzewa, a pozostawiane jedynie młodsze pokolenie. Przerzedzanie górnego piętra drzewostanu powoduje prześwietlenie dna lasu, co wpływa na obniżenie zdrowotności jodeł w niższych partiach oraz napływ gatunków borowych.</p>

2.	<p>9170 Grąd środkowoeuropejski i subkontynentalny <i>Galio Carpinetum</i> i <i>TilioCarpinetum</i></p>	<p>B02.02 Wycinka lasu B02.04 Usuwanie martwych i umierających drzew B02.06 Przerzedzenie warstwy drzew I01 Obce gatunki inwazyjne D01.02 Drogi, autostrady (zagrożenie zewnętrzne)</p>	<p>B02.02 Wycinka lasu B02.06 Przerzedzenie warstwy drzew</p>	<p><u>Zagrożenia istniejące:</u> B02.02 Zagrożenie dotyczy prowadzenia rębni zupełnych. Prowadzenie planowej gospodarki rębnej z zastosowaniem rębni gniazdowych powoduje czasową utratę cech siedliska i juvenilizację, które znacząco zaburzą skład gatunkowy poprzez prześwietlenie. Większa ilość światła uruchamia napływ gatunków obcych ekologicznie. B02.04 Usuwanie martwego drewna, powoduje ubożenie siedliska i obniżenie różnorodności biologicznej B02.06 Gospodarka, w ramach której usuwane są dobre jakościowo i stare drzewa, a pozostawiane jedynie młodsze pokolenie. Oprócz usuwania starszych drzew zagrożenie stanowi także usuwanie (eliminowanie) graba nie stanowiącego zagrożenia dla rozwoju innych gatunków właściwych dla siedliska. Usuwanie sosny z wyższych partii drzewostanu nie jest konieczne ze względu na wiek drzew, które należałoby pozostawić do naturalnego rozpadu. I01 Udział gatunków inwazyjnych: <i>Bidens frondosa</i>, <i>Impatiens parviflora</i>, <i>Padus serotina</i> powoduje ubożenie składu gatunkowego i może wpłynąć na utratę typowych cech siedliska. D01.02 Od strony południowej siedliska przebiega droga, która generuje hałas i powoduje napływ gatunków obcych ekologicznie i geograficznie, które znajdują się na granicy płatu siedliska.</p> <p><u>Zagrożenia potencjalne:</u> B02.02 Zagrożenie dotyczy wycinki drzewostanu (nie lasu). Prowadzenie planowej gospodarki rębnej z zastosowaniem rębni gniazdowych powoduje czasową utratę cech siedliska i juvenilizację, które znacząco zaburzą skład gatunkowy poprzez prześwietlenie. Większa ilość światła uruchamia napływ gatunków obcych ekologicznie.</p>
----	--	---	--	--

				<p>B02.06 Gospodarka, w ramach której usuwane są dobre jakościowo i stare drzewa w sposób prowadzący do powstawania dużych luk i nadmiernego prześwietlenia drzewostanu. Oprócz usuwania starszych drzew zagrożenie stanowi także usuwanie (eliminowanie) graba nie stanowiącego zagrożenia dla rozwoju innych gatunków właściwych dla siedliska. Usuwanie sosny z wyższych partii drzewostanu nie powinno prowadzić do powstawania luk większych niż 1-2 ary. Należy w możliwie szerokim zakresie chronić i zachowywać dolne warstwy włączając je do przyszłego drzewostanu. Część starych drzew pozostawić do naturalnego rozpadu.</p>
3.	<p>*91E0 Łęgi wierzbowe, topolowe, olszowe i jesionowe (<i>Salicetum albofragilis</i>, <i>Populetum albae</i>, <i>Alnetion glutinoso-incanae</i>, olsy źródłiskowe)</p>	<p>M01.02 Susze i zmniejszenie opadów – zagrożenie zewnętrzne J02.04.02 Brak zalewania – zagrożenie zewnętrzne B02 Gospodarka leśna i plantacyjna i użytkowanie lasów i plantacji.</p>		<p><u>Zagrożenia istniejące:</u> M01.02 Zmiany klimatyczne, zmniejszenie oraz zmiany struktury i rozkładu w czasie opadów atmosferycznych oddziałuje na stan siedliska i jest przyczyną jego zniekształcenia, pociągając za sobą inne negatywne zmiany, np. zmiany składu gatunkowego. J02.04.02 Brak lub zmniejszenie zalewów warunkujących trwanie i charakterystyczną fizjonomię siedliska. B02 Cięcia rębne i utrzymywanie monokultur olszowych (rębnie zupełne).</p> <p><u>Zagrożenia potencjalne:</u> Brak</p>

4.	<p>*91D0 Bory i lasy bagienne (<i>Vaccinio uliginosi pubescentis</i>, <i>Vaccinio uliginosi Pinetum</i>, <i>Pino mugo-Sphagnetum</i>, <i>Sphagno girgensohniiPiceetum</i>) i brzozososnowe bagienne lasy borealne</p>	<p>M01.02 Susze i zmniejszenie opadów – zagrożenie zewnętrzne</p>		<p><u>Zagrożenia istniejące.</u> M01.02 Zmiany klimatyczne, zmniejszenie oraz zmiany struktury i rozkładu w czasie opadów atmosferycznych oddziałuje na stan siedliska i jest przyczyną jego zniekształcenia, pociągając za sobą inne negatywne zmiany, np. zmiany składu gatunkowego i grądowienie siedliska.</p> <p><u>Zagrożenia potencjalne:</u> Brak</p>
----	--	--	--	--

Załącznik Nr 4 do Zarządzenia Regionalnego Dyrektora Ochrony Środowiska w Kielcach i Regionalnego Dyrektora Ochrony Środowiska w Warszawie z dnia r. w sprawie ustanowienia planu zadań ochronnych dla obszaru Natura 2000 Uroczyska Lasów Starachowickich PLH260038

CELE DZIAŁAŃ OCHRONNYCH

Lp.	Siedlisko przyrodnicze	Parametr/wskaźnik stanu ochrony	Cel ochrony
1.	9170 Grąd środkowoeuropejski i subkontynentalny (<i>Galio-Carpinetum</i> , <i>Tilio-Carpinetum</i>)	Powierzchnia siedliska	Utrzymanie siedliska na powierzchni 374,70 ha.
		Charakterystyczna kombinacja florystyczna runa	<p>Utrzymanie oceny wskaźnika na poziomie FV na 6 stanowiskach** (9170_I, 9170_VII, 9170_XI, 9170_XIII, 9170_XV, 9170_XVI) <i>Charakterystyczna kombinacja florystyczna typowa, właściwa dla siedliska.</i></p> <p>Utrzymanie oceny wskaźnika na poziomie U1 na 7 stanowiskach ** (9170_II, 9170_III, 9170_IV, 9170_V, 9170_IX, 9170_X, 9170_XIV) <i>Charakterystyczna kombinacja florystyczna zniekształcona w stosunku do typowej dla siedliska.</i></p> <p>Utrzymanie oceny wskaźnika na poziomie U2 na 3 stanowiskach ** (9170_VI, 9170_VIII, 9170_XII) <i>Charakterystyczna kombinacja florystyczna zdominowana przez gatunki synantropijne lub obce.</i></p>
		Inwazyjne gatunki obce w podszybie i runie	<p>Utrzymanie oceny wskaźnika na poziomie FV na 12 stanowiskach** (9170_I, 9170_II, 9170_III, 9170_V, 9170_VI, 9170_IX, 9170_X, 9170_XI, 9170_XII, 9170_XIII, 9170_XV, 9170_XVI) <i>Brak inwazyjnych gatunków obcych w podszybie i runie.</i></p> <p>Poprawa oceny wskaźnika z U1 do FV na 1 stanowisku ** (9170_VII).</p>

		<p><i>Brak inwazyjnych gatunków obcych w podszybie i runie.</i></p> <p>Utrzymanie oceny wskaźnika na poziomie U1 na 1 stanowisku ** (9170_VIII).</p> <p><i>Inwazyjne gatunki obce w podszybie i runie występują sporadycznie na poziomie poniżej 2% pokrycia transektu.</i></p> <p>Utrzymanie oceny wskaźnika na poziomie U2 na 2 stanowiskach** (9170_IV, 9170_XIV,)</p> <p><i>Inwazyjne gatunki obce występują w podszybie i runie pojedynczo lub licznie (ponad 2% pokrycia transektu).</i></p>
	Ekspansywne gatunki rodzime w runie	<p>Utrzymanie oceny wskaźnika na poziomie FV na 9 stanowiskach** (9170_III, 9170_IV, 9170_V, 9170_VI, 9170_VII, 9170_IX, 9170_X, 9170_XII, 9170_XIII)</p> <p><i>Brak gatunków ekspansywnych lub pojedyncze okazy gatunków nitrofilnych w runie.</i></p> <p>Utrzymanie oceny wskaźnika na poziomie U1 na 5 stanowiskach ** (9170_I, 9170_II, 9170_XI, 9170_XV, 9170_XVI).</p> <p><i>Występowanie pojedynczych okazów gatunków – powyżej 1% lecz nie więcej niż 5% pokrycia transektu.</i></p> <p>Utrzymanie oceny wskaźnika na poziomie U2 na 2 stanowiskach** (9170_VIII, 9170_XIV)</p> <p><i>Gatunki ekspansywne występują licznie – powyżej 5% pokrycia transektu.</i></p>
	Struktura pionowa i przestrzenna roślinności	<p>Utrzymanie oceny wskaźnika na poziomie FV na 3 stanowiskach** (9170_I, 9170_X, 9170_XIII)</p> <p><i>Zróżnicowana struktura, powyżej 50% powierzchni pokryte przez zwały drzewostan, jednak obecne luki i prześwietlenia.</i></p> <p>Utrzymanie oceny wskaźnika na poziomie U1 na 12 stanowisku ** (9170_II, 9170_III, 9170_IV, 9170_V,</p>

		<p>9170_VI, 9170_VII, 9170_IX, 9170_XI, 9170_XII, 9170_XIV, 9170_XV, 9170_XVI).</p> <p><i>Jednolity, stary drzewostan lub struktura zróżnicowana ze zwanym starym drzewostanem zajmującym 10-50% powierzchni.</i></p> <p>Utrzymanie oceny wskaźnika na poziomie U2 na 1 stanowisku** (9170_VIII)</p> <p><i>Jednolite odnowienia lub zróżnicowana struktura z poniżej 10% powierzchni zajętej przez fragmenty starego drzewostanu.</i></p>
	Wiek drzewostanu (udział starodrzewu)	<p>Utrzymanie oceny wskaźnika na poziomie FV na 5 stanowiskach** (9170_V, 9170_VI, 9170_VIII, 9170_XII, 9170_XIII)</p> <p><i>Powyżej 10% stanowi udział drzew starszych niż 100 lat.</i></p> <p>Poprawa oceny wskaźnika z U1 na FV na 4 stanowiskach** (9170_XI, 9170_XIV, 9170_XV, 9170_XVI)</p> <p><i>Zwiększenie wieku drzewostanu tak aby udział drzew starszych niż 100 lat stanowił powyżej 10%.</i></p> <p>Utrzymanie oceny wskaźnika na poziomie U1 na 7 stanowiskach** (9170_I, 9170_II, 9170_III, 9170_IV, 9170_VII, 9170_IX, 9170_X).</p> <p><i>Poniżej 10% stanowi udział drzew starszych niż 100 lat, ale powyżej 50% udział drzew starszych niż 50 lat.</i></p>
	Naturalne odnowienie drzewostanu	<p>Utrzymanie oceny wskaźnika na poziomie FV na 5 stanowiskach** (9170_I, 9170_VII, 9170_IX, 9170_XII, 9170_XIII)</p> <p><i>Odnowienia obfite, w lukach i prześwietleniach, brak pod okapem drzewostanu, nieliczne ślady zgrzyżania.</i></p>

		<p>Poprawa oceny wskaźnika z U1 na FV na 1 stanowisku** (9170_XI) <i>Odnowienia obfite, w lukach i prześwietleniach, brak pod okapem drzewostanu nieliczne ślady zgryzania.</i></p> <p>Utrzymanie oceny wskaźnika na poziomie U1 na 9 stanowiskach** (9170_II, 9170_III, 9170_IV, 9170_V, 9170_VI, 9170_X, 9170_XIV, 9170_XV, 9170_XVI) <i>Odnowienia pojedyncze nie reagujące na luki lub też w lukach lecz z licznymi śladami zgryzania.</i></p> <p>Utrzymanie oceny wskaźnika na poziomie U2 na 1 stanowisku** (9170_VIII) <i>Całkowity brak odnowień, obecne ślady zgryzania.</i></p>
	Gatunki obce w drzewostanie	<p>Utrzymanie oceny wskaźnika na poziomie FV na wszystkich 16 stanowiskach** (9170_I, 9170_II, 9170_III, 9170_IV, 9170_V, 9170_VI, 9170_VII, 9170_VIII, 9170_IX, 9170_X, 9170_XI, 9170_XII, 9170_XIII, 9170_XIV, 9170_XV, 9170_XVI) <i>Gatunki obce poniżej 1%, nie odnawiające się.</i></p>
	Martwe drewno (łącznie zasoby)	<p>Utrzymanie oceny wskaźnika na poziomie FV na 3 stanowiskach** (9170_V, 9170_X, 9170_XIII) <i>Łączne zasoby martwego drewna wynoszą powyżej 20 m³/ha.</i></p> <p>Utrzymanie oceny wskaźnika na poziomie U1 na 4 stanowiskach** (9170_III, 9170_VI, 9170_VII, 9170_XII) <i>Łączne zasoby martwego drewna wynoszą 10-20 m³/ha.</i></p> <p>Utrzymanie oceny wskaźnika na poziomie U2 na 9 stanowiskach**,</p>

			<p>(9170_I, 9170_II, 9170_IV, 9170_VIII, 9170_IX, 9170_XI, 9170_XIV, 9170_XV, 9170_XVI).</p> <p><i>Łączne zasoby martwego drewna wynoszą poniżej 10 m³/ha. Z uwagi na długotrwały proces formowania/ inicjowania zasobów martwego drewna w okresie 10 lat nie ma możliwości zwiększenia zasobów do U1. Osiągnięcie zasobów martwego drewna na poziomie U1, tj. 10-20 m³/ha, możliwe do osiągnięcia w okresie 20 lat.</i></p>
		<p>Martwe drewno wielkowymiarowe</p>	<p>Utrzymanie oceny wskaźnika na poziomie FV na 2 stanowiskach** (9170_V, 9170_X)</p> <p><i>Łączne zasoby martwego drewna wielkowymiarowego wynoszą powyżej 5 szt./ha.</i></p> <p>Utrzymanie oceny wskaźnika na poziomie U1 na 3 stanowiskach** (9170_III, 9170_VII, 9170_XIII)</p> <p><i>Łączne zasoby martwego drewna wielkowymiarowego od 3 do 5 szt./ha.</i></p> <p>Utrzymanie oceny wskaźnika na poziomie U2 na 11 stanowiskach** (9170_I, 9170_II, 9170_IV, 9170_VI, 9170_VIII, 9170_IX, 9170_XI, 9170_XII, 9170_XIV, 9170_XV, 9170_XVI).</p> <p><i>Łączne zasoby martwego drewna wielkowymiarowego wynoszą poniżej 3 szt./ha.</i></p> <p><i>Z uwagi na długotrwały proces formowania/ inicjowania zasobów martwego drewna w okresie 10 lat nie ma możliwości zwiększenia zasobów do U1. Osiągnięcie zasobów martwego drewna na poziomie U1, tj. 3-5 szt./ha, możliwe do osiągnięcia w okresie 20 lat.</i></p>
		<p>Mikrosiedliska drzewne (drzewa biocenotyczne)</p>	<p>Utrzymanie oceny wskaźnika na poziomie FV na 3 stanowiskach**</p>

		<p>(9170_XI, 9170_XII, 9170_XIII) <i>Łączne zasoby mikrosiedlisk drzewnych wynoszą poniżej 20 szt./ha.</i></p> <p>Poprawa oceny wskaźnika z U1 na FV na 2 stanowiskach** (9170_XV, 9170_XVI) <i>Łączne zasoby mikrosiedlisk drzewnych wynoszą poniżej 20 szt./ha.</i></p> <p>Utrzymanie oceny wskaźnika na poziomie U1 na 1 stanowisku (9170_XIV) <i>Zasoby mikrosiedlisk drzewnych wynoszą 10-20 szt./ha.</i></p> <p>Poprawa oceny wskaźnika z U2 na U1 na 1 stanowisku** (9170_V) <i>Zasoby mikrosiedlisk drzewnych wynoszą 10-20 szt./ha.</i></p> <p>Utrzymanie oceny wskaźnika na poziomie U2 na 9 stanowiskach** (9170_I, 9170_II, 9170_III, 9170_IV, 9170_VI, 9170_VII, 9170_VIII, 9170_IX, 9170_X) <i>Zasoby mikrosiedlisk drzewnych poniżej 10 szt./ha.</i></p>	
	<p>Inne zniekształcenia, w tym zniszczenia runa i gleby związane z pozyskaniem drewna</p>		<p>Utrzymanie oceny wskaźnika na poziomie FV na 13 stanowiskach** (9170_I, 9170_II, 9170_III, 9170_IV, 9170_V, 9170_VI, 9170_IX, 9170_X, 9170_XI, 9170_XIII, 9170_XIV, 9170_XV, 9170_XVI) <i>Brak zniekształceń, w tym zniszczeń runa i gleby związanych z pozyskaniem drewna.</i></p> <p>Poprawa oceny wskaźnika z U1 na FV na 2 stanowiskach** (9170_VII, 9170_XII) <i>Brak zniekształceń, w tym zniszczeń runa i gleby związanych z pozyskaniem drewna.</i></p>

			Utrzymanie oceny wskaźnika na poziomie U2 na 1 stanowisku** (9170_VIII). <i>Liczne zniekształcenia, oddziałują na strukturę fitocenozy.</i>
2.	91P0 Jodłowy bór świętokrzyski (<i>Abietetum polonicum</i>)	Powierzchnia siedliska	Utrzymanie siedliska na powierzchni 424,00 ha.
		Charakterystyczna kombinacja florystyczna	Utrzymanie oceny wskaźnika na FV na 4 stanowiskach** (91P0_I, 91P0_III, 91P0_V, 91P0_VIII). <i>Charakterystyczna kombinacja florystyczna typowa, właściwa dla siedliska.</i> Utrzymanie oceny wskaźnika na U1 na 7 stanowiskach** (91P0_II, 91P0_IV, 91P0_VI, 91P0_VII, 91P0_IX, 91P0_X, 91P0_XI). <i>Charakterystyczna kombinacja florystyczna zubożona w stosunku do typowej.</i>
		Obce gatunki inwazyjne	Utrzymanie oceny wskaźnika na FV na 11 stanowiskach** (91P0_I, 91P0_II, 91P0_III, 91P0_IV, 91P0_V, 91P0_VI, 91P0_VII, 91P0_VIII, 91P0_IX, 91P0_X, 91P0_XI). <i>Brak lub sporadyczne występujące obce gatunki inwazyjne, o łącznym pokryciu nie przekraczającym 1%.</i>
		Rodzime gatunki ekspansywne roślin zielnych	Utrzymanie oceny wskaźnika na FV na 11 stanowiskach** (91P0_I, 91P0_II, 91P0_III, 91P0_IV, 91P0_V, 91P0_VI, 91P0_VII, 91P0_VIII, 91P0_IX, 91P0_X, 91P0_XI). <i>Brak lub występują spoza listy gatunków składających się na typową kombinację florystyczną z pokryciem poniżej 25%.</i>
		Obecność martwego drewna	Utrzymanie oceny wskaźnika na U1 na 8 stanowiskach** (91P0_II, 91P0_III, 91P0_V, 91P0_VI, 91P0_VII, 91P0_VIII, 91P0_IX, 91P0_XI)

			<p><i>Obecność martwego drewna odpowiada jakościowo strukturze drzewostanu a ilościowo są pomiędzy 3% a 10% zasobności drzewostanu.</i></p> <p>Utrzymanie oceny wskaźnika na U2 na 3 stanowiskach** (91P0_I, 91P0_IV, 91P0_IX) <i>Zasoby martwego drewna mniejsze niż 3% zasobności drzewostanu.</i></p>
		Wiek drzewostanu	<p>Utrzymanie oceny wskaźnika na U1 na 10 stanowiskach** (91P0_II, 91P0_III, 91P0_IV, 91P0_V, 91P0_VI, 91P0_VII, 91P0_VIII, 91P0_IX, 91P0_X, 91P0_XI) <i>Poniżej 20% udział drzew starszych niż 100 lat, ale powyżej 50% udział drzew starszych niż 50 lat.</i></p> <p>Poprawa oceny wskaźnika z U1 na FV na 1 stanowisku** (91P0_I) <i>Powyżej 20% udział objętości drzew starszych niż 100 lat.</i></p>
		Gatunki obce w drzewostanie	<p>Utrzymanie oceny wskaźnika na FV na 11 stanowiskach** (91P0_I, 91P0_II, 91P0_III, 91P0_IV, 91P0_V, 91P0_VI, 91P0_VII, 91P0_VIII, 91P0_IX, 91P0_X, 91P0_XI). <i>Brak gatunków obcych w drzewostanie.</i></p>
		Naturalne odnowienia jodły	<p>Utrzymanie oceny wskaźnika na FV na 8 stanowiskach** (91P0_I, 91P0_II, 91P0_III, 91P0_IV, 91P0_V, 91P0_VIII, 91P0_IX, 91P0_XI) <i>Naturalne odnowienia jodły występują, osiągając zwarcie powyżej 5%.</i></p> <p>Utrzymanie oceny wskaźnika na U1 na 3 stanowiskach** (91P0_VI, 91P0_VII, 91P0_X) <i>Naturalne odnowienia jodły występują, osiągając zwarcie poniżej 5%.</i></p>
		Naturalne odnowienia buka	<p>Utrzymanie oceny wskaźnika na FV na 11 stanowiskach** (91P0_I, 91P0_II,</p>

			<p>91P0_III, 91P0_IV, 91P0_V, 91P0_VI, 91P0_VII, 91P0_VIII, 91P0_IX, 91P0_X, 91P0_XI).</p> <p><i>Naturalne odnowienia buka występują, osiągając zwarcie poniżej 25%.</i></p>
		Obecność nasadzeń drzew	<p>Utrzymanie oceny wskaźnika na FV na 11 stanowiskach** (91P0_I, 91P0_II, 91P0_III, 91P0_IV, 91P0_V, 91P0_VI, 91P0_VII, 91P0_VIII, 91P0_IX, 91P0_X, 91P0_XI).</p> <p><i>Brak nasadzeń lub zgodne z typowym składem gatunkowym dla boru jodłowego.</i></p>
		Zniszczenia runa i gleby związane z pozyskaniem drewna	<p>Utrzymanie oceny wskaźnika na FV na 5 stanowiskach** (91P0_I, 91P0_IV, 91P0_V, 91P0_VIII, 91P0_XI)</p> <p><i>Brak zniszczeń runa i gleby związanych z pozyskaniem drewna.</i></p> <p>Poprawa oceny wskaźnika z U1 na FV na 5 stanowiskach** (91P0_II, 91P0_VI, 91P0_VII, 91P0_IX, 91P0_X)</p> <p><i>Brak zniszczeń runa i gleby związanych z pozyskaniem drewna.</i></p> <p>Poprawa oceny wskaźnika z U2 na FV na 1 stanowisku** (91P0_III)</p> <p><i>Brak zniszczeń runa i gleby związanych z pozyskaniem drewna.</i></p>
		Zniszczenia drzewostanów, np. na skutek wiatrolomów lub gradacji owadów	<p>Utrzymanie oceny wskaźnika na FV na 11 stanowiskach** (91P0_I, 91P0_II, 91P0_III, 91P0_IV, 91P0_V, 91P0_VI, 91P0_VII, 91P0_VIII, 91P0_IX, 91P0_X, 91P0_XI), z uwzględnieniem naturalnych procesów.</p> <p><i>Brak zniszczeń drzewostanów (np. na skutek wiatrolomów lub gradacji owadów), lub występują sporadyczne poniżej 3% zasobności drzewostanu.</i></p>

3.	*91E0 Łęgi wierzbowe, topolowe, olszowe i jesionowe (<i>Salicetum albo-fragilis</i> , <i>Populetum albae</i> , <i>Alnenion glutinoso-incanae</i> , olsy źródłiskowe)	Powierzchnia siedliska	Utrzymanie siedliska na powierzchni 18,60 ha.
		Gatunki charakterystyczne	Utrzymanie oceny wskaźnika na FV na 3 stanowiskach** (91E0_I, 91E0_II, 91E0_III) <i>Kombinacja florystyczna typowa dla łęgu.</i>
		Gatunki dominujące	Utrzymanie oceny wskaźnika na FV na 3 stanowiskach** (91E0_I, 91E0_II, 91E0_III) <i>We wszystkich warstwach dominują gatunki typowe dla siedliska, przy czym są naturalne stosunki ilościowe (nie ma dominacji facyjnej).</i>
		Gatunki obce geograficznie w drzewostanie	Utrzymanie oceny wskaźnika na FV na 3 stanowiskach** (91E0_I, 91E0_II, 91E0_III) <i>Gatunki obce geograficznie w drzewostanie poniżej 1% i nie odnawiające się.</i>
		Inwazyjne gatunki obce w podszytcie i runie	Utrzymanie oceny wskaźnika na FV na 3 stanowiskach** (91E0_I, 91E0_II, 91E0_III) <i>Obecny najwyżej 1 gatunek obcy w podszytcie i runie, nieliczny - sporadyczny.</i>
		Rodzime gatunki ekspansywne roślin zielnych (Ekspansywne gatunki rodzime (apofity) w runie)	Utrzymanie oceny wskaźnika na FV na 1 stanowisku** (91E0_III) <i>Rodzime gatunki ekspansywne roślin zielnych nie wykazują bardzo silnej ekspansywności.</i> Utrzymanie oceny wskaźnika na U1 na 2 stanowiskach** (91E0_I, 91E0_II) <i>Występowanie silnie ekspansywnych gatunków lecz nie ograniczających różnorodności runa.</i>
		Martwe drewno	Utrzymanie oceny wskaźnika na FV na 2 stanowiskach** (91E0_II, 91E0_III) <i>Zasoby martwego drewna odpowiadają jakościowo strukturze drzewostanu (są obecne całe martwe drzewa, a nie tylko</i>

			<p>gałęzie), a ilościowo przekraczają 10% zasobności drzewostanu.</p> <p>Utrzymanie oceny wskaźnika na U2 na 1 stanowisku** (91E0_I)</p> <p>Zasoby martwego drewna mniejsze niż 3% zasobności drzewostanu.</p>
		<p>Martwe drewno wielkowymiarowe leżące lub stojące > 3 m długości i > 50 cm grubości</p>	<p>Utrzymanie oceny wskaźnika na FV na 2 stanowiskach** (91E0_II, 91E0_III)</p> <p>Martwe drewno wielkowymiarowe powyżej 5 szt./ha.</p> <p>Utrzymanie oceny U1 na 1 stanowisku** (91E0_I)</p> <p><i>Martwe drewno wielkowymiarowe 3-5 szt./ha.</i></p>
		<p>Naturalność koryta rzeczno-ego (stosować tylko, jeżeli występowanie łęgu jest związane z ciekim)</p>	<p>Utrzymanie oceny wskaźnika na FV na 2 stanowiskach** (91E0_I, 91E0_III)</p> <p><i>Brak regulacji lub ciek zupełnie zrenaturalizowany po dawniejszej regulacji. Dla stanowiska 91E0_II – nie oceniono wskaźnika, ponieważ stanowisko znajduje się w obniżeniu terenu na obszarze źródłowym rzeki.</i></p>
		<p>Reżim wodny (w tym rytm zalewów, jeśli występują)</p>	<p>Utrzymanie oceny wskaźnika na FV na 3 stanowiskach** (91E0_I, 91E0_II, 91E0_III)</p> <p><i>Dynamika zalewów i przewodnienie podłoża normalne z punktu widzenia odpowiedniego ekosystemu / zbiorowiska roślinnego.</i></p>
		<p>Wiek drzewostanu</p>	<p>Utrzymanie oceny wskaźnika na FV na 3 stanowiskach** (91E0_I, 91E0_II, 91E0_III)</p> <p><i>Ponad 20% udział objętościowy drzew starszych niż 100 lat.</i></p>
		<p>Pionowa struktura roślinności</p>	<p>Utrzymanie oceny wskaźnika na FV na 1 stanowisku** (91E0_III)</p>

			<p><i>Pionowa struktura roślinności naturalna, zróżnicowana.</i></p> <p>Utrzymanie oceny wskaźnika na U1 na 2 stanowiskach** (91E0_I, 91E0_II)</p> <p><i>Pionowa struktura roślinności antropogenicznie zmieniona, lecz zróżnicowana.</i></p>
		Naturalne odnowienie drzewostanu	<p>Utrzymanie oceny wskaźnika na U1 na 3 stanowiskach** (91E0_I, 91E0_II, 91E0_III)</p> <p><i>Pojedyncze, naturalne odnowienia drzewostanu.</i></p>
		Zniszczenia runa i gleby związane z pozyskaniem drewna	<p>Utrzymanie oceny wskaźnika na FV na 3 stanowiskach** (91E0_I, 91E0_II, 91E0_III)</p> <p><i>Brak zniszczeń runa i gleby związanych z pozyskaniem drewna.</i></p>
		Inne zniekształcenia	<p>Utrzymanie oceny wskaźnika na FV na 3 stanowiskach** (91E0_I, 91E0_II, 91E0_III)</p> <p><i>Brak zniekształceń.</i></p>
4.	*91D0 Bory i lasy bagienne (<i>Vaccinio uliginosi Betuletum pubescentis, Vaccinio uliginosi Pinetum, Pino mugo-Sphagnetum, Sphagno girgensobnii-Piceetum</i>) i brzożowo-sosnowe bagienne lasy borealne	Powierzchnia siedliska	Utrzymanie siedliska na powierzchni 4,50 ha.
		Gatunki charakterystyczne	<p>Utrzymanie oceny wskaźnika na FV na 2 stanowiskach** (91D0_I, 91D0_II)</p> <p><i>Obecnych ponad 60% listy gatunków charakterystycznych.</i></p>
		Gatunki dominujące	<p>Utrzymanie oceny wskaźnika na FV na 2 stanowiskach** (91D0_I, 91D0_II)</p> <p><i>We wszystkich warstwach dominują gatunki, które dominują w naturalnym zbiorowisku roślinnym, a stosunki ilościowe ich dominacji są naturalne.</i></p>
		Inwazyjne gatunki obce w runie	<p>Utrzymanie oceny wskaźnika na FV na 1 stanowisku** (91D0_II)</p> <p><i>Brak inwazyjnych gatunków obcych w runie.</i></p>

			<p>Utrzymanie oceny wskaźnika na U1 na 1 stanowisku** (91D0_I)</p> <p><i>Obecny najwyżej 1 inwazyjny gatunek obcy w runie, nieliczny sporadyczny.</i></p>
		Rodzime gatunki ekspansywne roślin zielnych	<p>Utrzymanie oceny wskaźnika na FV na 1 stanowisku** (91D0_II)</p> <p><i>Brak rodzimych gatunków ekspansywnych roślin zielnych.</i></p> <p>Utrzymanie oceny wskaźnika na U1 na 1 stanowisku** (91D0_I)</p> <p><i>Obecne lecz najwyżej 1 gatunek, nie bardzo silnie ekspansywny.</i></p>
		Wiek drzewostanu	<p>Utrzymanie oceny wskaźnika na U1 na 1 stanowisku** (91D0_II)</p> <p><i>Poniżej 20% udział drzew starszych niż 100 lat, ale powyżej 50% udział drzew starszych niż 50 lat.</i></p> <p>Poprawa oceny wskaźnika z U2 na U1 na 1 stanowisku** (91D0_I)</p> <p><i>Poniżej 20% udział drzew starszych niż 100 lat, ale powyżej 50% udział drzew starszych niż 50 lat.</i></p>
		Gatunki obce geograficznie w drzewostanie	<p>Utrzymanie oceny wskaźnika na FV na 2 stanowiskach** (91D0_I, 91D0_II)</p> <p><i>Poniżej 1% gatunków obcych geograficznie w drzewostanie, gatunki nie odnawiające się.</i></p>
		Gatunki obce ekologicznie w drzewostanie	<p>Utrzymanie oceny wskaźnika na FV na 2 stanowiskach** (91D0_I, 91D0_II)</p> <p><i>Poniżej 10% gatunków obcych ekologicznie w drzewostanie.</i></p>
		Naturalne odnowienie drzewostanu	<p>Utrzymanie oceny wskaźnika na FV na 1 stanowisku** (91D0_II)</p> <p><i>Naturalne odnowienie drzewostanu obfite.</i></p> <p>Utrzymanie oceny wskaźnika na U2 na 1 stanowisku** (91D0_I)</p>

			<i>Brak naturalnego odnowienia drzewostanu.</i>
		Występowanie mchów torfowców	Utrzymanie oceny wskaźnika na FV na 2 stanowiskach** (91D0_I, 91D0_II) <i>Mchy torfowce dominują w runie, normalne zróżnicowanie gatunkowe.</i>
		Występowanie charakterystycznych krzewinek	Nie określa się. Siedlisko w obszarze występuje w podtypie 91D0-6, w którym krzewinki nie występują lub występują bardzo skąpo.
		Pionowa struktura roślinności	Utrzymanie oceny wskaźnika na FV na 1 stanowisku** (91D0_II) <i>Naturalna, zróżnicowana struktura roślinności.</i> Utrzymanie oceny wskaźnika na U2 na 1 stanowisku** (91D0_I) <i>Antropogenicznie ujednolicona struktura roślinności.</i>
		Zniszczenia runa i gleby związane z pozyskaniem drewna	Utrzymanie oceny wskaźnika na FV na 2 stanowiskach** (91D0_I, 91D0_II) <i>Brak zniszczeń runa i gleby związanych z pozyskaniem drewna.</i>
		Inne zniekształcenia	Utrzymanie oceny wskaźnika na FV na 2 stanowiskach** (91D0_I, 91D0_II) <i>Brak innych zniekształceń.</i>

Załącznik Nr 5 do Zarządzenia Regionalnego Dyrektora Ochrony Środowiska w Kielcach i Regionalnego Dyrektora Ochrony Środowiska w Warszawie z dniar. w sprawie ustanowienia planu zadań ochronnych dla obszaru Natura 2000 Uroczyska Lasów Starachowickich PLH260038

DZIAŁANIA OCHRONNE ZE WSKAZANIEM PODMIOTÓW ODPOWIEDZIALNYCH ZA ICH WYKONANIE I OBSZARÓW ICH WDRAŻANIA

L.p.	Przedmiot ochrony	Działania ochronne	Obszar wdrażania ²⁾	Podmiot odpowiedzialny za wykonanie
Siedliska przyrodnicze				
1.	91P0 Jodłowy bór świętokrzyski (<i>Abietetum polonicum</i>)	<i>Działania związane z ochroną czynną</i> Pozostawienie wydzielającego się posuszu i martwego drewna, w tym: złomów, wywrotów i posuszu czynnego w ilości 3% - 10% zasobności drzewostanu drewna leżącego lub stojącego o pierśnicy >20 cm (lub odpowiadającego pod względem grubości strukturze drzewostanu) w różnych klasach rozkładu. Wyjątek stanowią drzewa lub ich części stwarzające zagrożenie dla zdrowia lub życia ludzi użytkujących wytyczone szlaki piesze, spacerowe, rowerowe, ścieżki dydaktyczne. Działanie ciągłe.	Nadleśnictwo Starachowice, Obr. 1 – 23g, 23j, 24c, 24h, 24i, 50b, 50d, 78c, 72a, 72b, 72d; Obr. 2 – 1k, 2b, 2d, 2g, 3n, 3o, 3r, 3w, 4h, 23c, 23d, 23g, 23i, 47b, 48c, 48d, 66c, 66d, 86h, 86i, 86k, 86l, 87a, 87b, 87f, 106c, 106d, 106f, 106i, 107a, 107g, 107k, 130g, 130i, 130l, 131f, 142a, 142g, 142j, 132b, 132c, 132f, 132k, 132l, 133c, 133f, 133g, 143b, 143j, 144i, 144j, 153a, 154a, 154c, 154d, 155h.	Właściwy terytorialnie nadleśniczy.

		<p>W przypadku planowania zabiegów gospodarczych w planie urządzenia lasu, wykorzystywanie różnych rodzajów cięć z zaleceniem stosowania rębni IVD (z wyłączeniem stosowania cięć zupełnych oraz cięć pielęgnacyjnych o charakterze przerebowym, regulujących skład gatunkowy drzewostanów, różnicujących ich strukturę i inicjujących oraz pielęgnujących powstałe odnowienia. Niedopuszczalne jest usuwanie tylko najstarszych (najgrubszych) drzew z górnej warstwy drzewostanu, co powoduje odmłodzenie drzewostanu i uproszczenie jego struktury pionowej. Działanie ciągłe.</p>	<p>Nadleśnictwo Starachowice, Obr. 1 – 23g, 23j, 24c, 24h, 24i, 50b, 50d, 78c, 72a, 72b, 72d; Obr. 2 – 1k, 2b, 2d, 2g, 3n, 3o, 3r, 3w, 4h, 23c, 23d, 23g, 23i, 47b, 48c, 48d, 66c, 66d, 86h, 86i, 86k, 86l, 87a, 87b, 87f, 106c, 106d, 106f, 106i, 107a, 107g, 107k, 130g, 130i, 130l, 131f, 132b, 132c, 132f, 132k, 132l, 133c, 133f, 133g, 142a, 142g, 142j, 143b, 143j, 144i, 144j, 153a, 154a, 154c, 154d, 155h.</p>	<p>Właściwy terytorialnie nadleśniczy.</p>
		<p>Trwale wyłączenie z użytkowania (w tym wykonywania cięć sanitarnych i przygodnych, które dopuszczalne są jedynie miejscowo w przypadku zagrożenia życia lub zdrowia ludzi, i pozostawienie działaniu naturalnych procesów przyrodniczych.</p>	<p>Nadleśnictwo Starachowice, Obr. 2 – 67a (część w otoczeniu cieku – bufor co najmniej 30 m), 67c (całość).</p>	<p>Właściwy terytorialnie nadleśniczy.</p>
<i>Działania związane z monitoringiem stanu oraz monitoringiem realizacji celów</i>				
		<p>Monitoring stanu ochrony siedliska na wybranych stanowiskach, zgodnie z metodyką GIOŚ, połączony z monitoringiem efektów gospodarki leśnej i jej wpływu na stan siedliska. Co najmniej 2 razy w okresie obowiązywania PZO (co 5 lat).</p>	<p>Nadleśnictwo Starachowice, Obr. 1 – 50b, 50d, 72a, 72b, 72d, 78c; Nadleśnictwo Starachowice, Obr. 2 – 1k, 2b, 2d, 2g, 3n, 3o, 3r, 3w, 4h, 67a, 67c, 86h, 86i, 86k, 86l, 106c, 106d, 106f, 106i, 107a, 107g, 107k, 132b, 132c, 132f, 132k, 132l, 133c, 133f, 133g, 142a, 142g, 142j.</p>	<p>Sprawujący nadzór nad obszarem Natura 2000</p>
2.	9170 Grąd środkowoeuropejski i subkontynentalny <i>Galio Carpinetum i Tilio-Carpinetum</i>	<p><i>Działania związane z ochroną czynną</i></p> <p>Pozostawienie wydzielającego się posuszu i martwego drewna, w tym: złomów, wywrotów i posuszu czynnego, tak by osiągnąć miąższość drewna martwego (łączych zasobów) 10-20 m³/ha w możliwie pełnej gamie faz i form rozkładu. Pozostawienie martwego drewna wielkowymiarowego w liczbie 3-5 szt./ha (dotyczy kłód/pni o długości/wysokości powyżej 3m i grubości powyżej 50 (30) cm). Wyjątek stanowią drzewa lub ich części stwarzające zagrożenie dla zdrowia lub życia ludzi użytkujących</p>	<p>Nadleśnictwo Starachowice, Obr. 1 – 17f, 17g, 19c, 19m, 19n, 19o, 20a, 20h, 20i, 20l, 20n, 21i, 22k, 22l, 24d, 24f, 24j, 42a, 42b, 42d, 42g, 42i, 43b, 43d, 43f, 78b, 78g, 78h, 70d, 71a, 71d, 71f, 71g, 71l, 71o, 72f; Nadleśnictwo Starachowice, Obr. 2 – 24b, 46g, 66b, 83b, 84b, 84d, 84f, 84g, 85c, 85d, 85f, 85j, 87d, 87g, 105b, 105d, 105g, 105h, 106d, 107a, 107c, 107g, 130f, 130k, 144n, 145m, 153b, 153f, 153g, 155b, 155c, 155d, 155i, 162a, 162b.</p>	<p>Właściwy terytorialnie nadleśniczy.</p>

	<p>wytyczone szlaki piesze, spacerowe, rowerowe, ścieżki dydaktyczne, Działanie ciągle.</p>		
	<p>W przypadku planowania zabiegów gospodarczych w planie urządzenia lasu, ograniczenie stosowania rębni III – gniazdowych na rzecz rębni IV – stopniowych oraz II - częściowych. Ostatnią z wymienionych stosować w drzewostanach zniekształconych udziałem sosny w górnym piętrze, w których obecne jest kształtujące się drugie piętro (dębowe, grabowe), w sposób polegający na usuwaniu sosny z górnego piętra i pozostawianiu przyszłościowego drzewostanu podrzędnego (drugiego piętra). Pozwoli to na ograniczenie wycinania gniazd cięciem zupełnym i odsłaniania powierzchni oraz na płynną przemianę pokoleń i dostosowanie składu gatunkowego drzewostanu do przyrodniczego typu drzewostanu właściwego gądom. W ramach wszystkich rębni ograniczenie stosowanie cięć zupełnych. Stosowanie cięć pielęgnacyjnych (trzebieży) regulujących skład gatunkowy drzewostanów, różnicujących ich strukturę i inicjujących oraz pielęgnujących powstałe odnowienia. Niedopuszczalne jest usuwanie tylko najstarszych (najgrubszych) drzew z górnej warstwy drzewostanu, co powoduje odmlodzenie drzewostanu i uproszczenie jego struktury pionowej. Działanie ciągle.</p>	<p>Nadleśnictwo Starachowice, Obr. 1 – 17f, 17g, 19c, 19m, 19n, 19o, 20a, 20i, 20h, 20l, 20n, 21i, 22k, 22l, 24d, 24f, 24j, 42a, 42b, 42d, 42g, 42i, 43b, 43d, 43f, 70d, 71a, 71d, 71f, 71g, 71i, 71 zpinatyzowanych o, 72f, 78b, 78g, 78h; Nadleśnictwo Starachowice, Obr. 2 – 24b, 46g, 66b, 83b, 84b, 84d, 84f, 84g, 85c, 85d, 85f, 85j, 87d, 87g, 105b, 105d, 105g, 105h, 106d, 107a, 107c, 107g, 130f, 130k, 144n, 145m, 153b, 153f, 153 g, 155b, 155c, 155d, 155i, 162a, 162b.</p>	<p>Właściwy terytorialnie nadleśniczy.</p>
	<p>Trwale wyłączenie z użytkowania (również wykonywania cięć sanitarnych i przygodnych, które dopuszczalne są jedynie miejscowo w przypadku zagrożenia życia lub zdrowia ludzi i pozostawienie działaniu naturalnych procesów przyrodniczych. Działanie ciągle.</p>	<p>Nadleśnictwo Starachowice, Obr. 1 - 102h, 102j, 103g; Nadleśnictwo Starachowice, Obr. 2 - 24b (część w środkowym, wilgotnym fragmencie wydzielenia), 85d (część w otoczeniu stanowiska kruszczyka sinego), 105c, (całość), 107a (część w otoczeniu stanowiska kruszczyka sinego).</p>	<p>Właściwy terytorialnie nadleśniczy.</p>

		Trwale usuwanie gatunków inwazyjnych (niecierpek drobnokwiatowy <i>Impatiens parviflora</i> , czeremcha amerykańska <i>Padus serotina</i>). Systematyczna kontrola (co 2-3 lata) na powierzchni i wrywanie (wykopywanie) każdego napotkanego osobnika gatunku obcego w terminie wiosennym od maja do czerwca (zanim dojrzeją nasiona niecierpka i owoce czeremchy). Wyrwane rośliny usunąć poza granice obszaru i zutylizować (dopuszczalne jest ich przeznaczenie na kompost przy zachowaniu obowiązku usunięcia roślin przed dojrzaniem nasion). Działanie ciągle.	Nadleśnictwo Starachowice, Obr. 1 – 17f, 17g, 19c, 19m, 19n, 19o, 20a, 20i, 42a, 42b, 42d, 43b, 43d, 43f, 78b, 78g, 78h; Nadleśnictwo Starachowice, Obr. 2 – 83b, 84b, 84d, 84f, 84g, 153b, 153f, 153 g, 162a, 162b.	Właściwy terytorialnie nadleśniczy.
<i>Działania związane z monitoringiem stanu przedmiotów ochrony oraz monitoringiem realizacji celów</i>				
		Monitoring stanu ochrony siedliska na wybranych stanowiskach, zgodnie z metodyką GIOŚ, stanowiący jednocześnie monitoring efektów gospodarki leśnej i jej wpływu na stan siedliska. Co najmniej 2 razy w okresie obowiązywania PZO (co 5 lat).	Nadleśnictwo Starachowice, Obr. 1 17f, 17g, 19c, 19m, 19n, 19o, 20a, 20i, 42a, 42b, 42d, 43b, 43d, 43f, 78b, 78g, 78h, 102h, 102j, 102dx, 103g, Nadleśnictwo Starachowice, Obr. 2 – 24b, 46g, 66b, 87d, 87g, 105c, 106d, 107a, 107c, 107g, 153b, 153f, 153g, 162a, 162b.	Sprawujący nadzór nad obszarem Natura 2000
4.	*91E0 Łęgi wierzbowe, topolowe, olszowe i jesionowe <i>Salicetum albo-fragilis</i> , <i>Populetum albae</i> , <i>Alnenion glutinoso-incanae</i> , olsy źródłiskowe	<i>Działania związane z ochroną czynną</i>		
		Trwale wyłączenie z użytkowania (również wykonywania cięć sanitarnych i przygodnych, które dopuszczalne są jedynie miejscowo w przypadku zagrożenia życia lub zdrowia ludzi, i pozostawienie działania naturalnych procesów przyrodniczych. Działanie ciągle.	Nadleśnictwo Starachowice, Obr. 1 - 102h, 102i, 103d, Nadleśnictwo Starachowice, Obr. 2 - 131c, 145w, 156d; Gmina Brody, Obr. Lipie – działki ewidencyjne nr: 23/2, 30, 31, 113/2, 115/1, 115/2.	Właściwy terytorialnie nadleśniczy oraz Właściciel lub wykonujący prawa właścicielskie.
		Wprowadzenie nasadzeń zgodnych z siedliskiem, pielęgnacja nasadzeń.	Nadleśnictwo Starachowice, Obr. 2 - 131c	Właściwy terytorialnie nadleśniczy.
<i>Działania związane z monitoringiem stanu przedmiotów ochrony oraz monitoringiem realizacji celów</i>				
		Monitoring stanu ochrony siedliska na wszystkich stanowiskach, zgodnie z metodyką GIOŚ. Będzie to jednocześnie monitoring efektów gospodarki leśnej i jej wpływu na stan siedliska. Co najmniej 2 razy w okresie obowiązywania PZO (co 5 lat).	Nadleśnictwo Starachowice, Obr. 1 – 102h, 102i, 103d; Nadleśnictwo Starachowice, Obr. 2 – 131c, 145w, 156d; Gmina Brody, Obr. Lipie – działki ewidencyjne nr: 23/2, 30, 31, 113/2, 115/1, 115/2.	Sprawujący nadzór nad obszarem Natura 2000
5.		<i>Działania związane z ochroną czynną</i>		

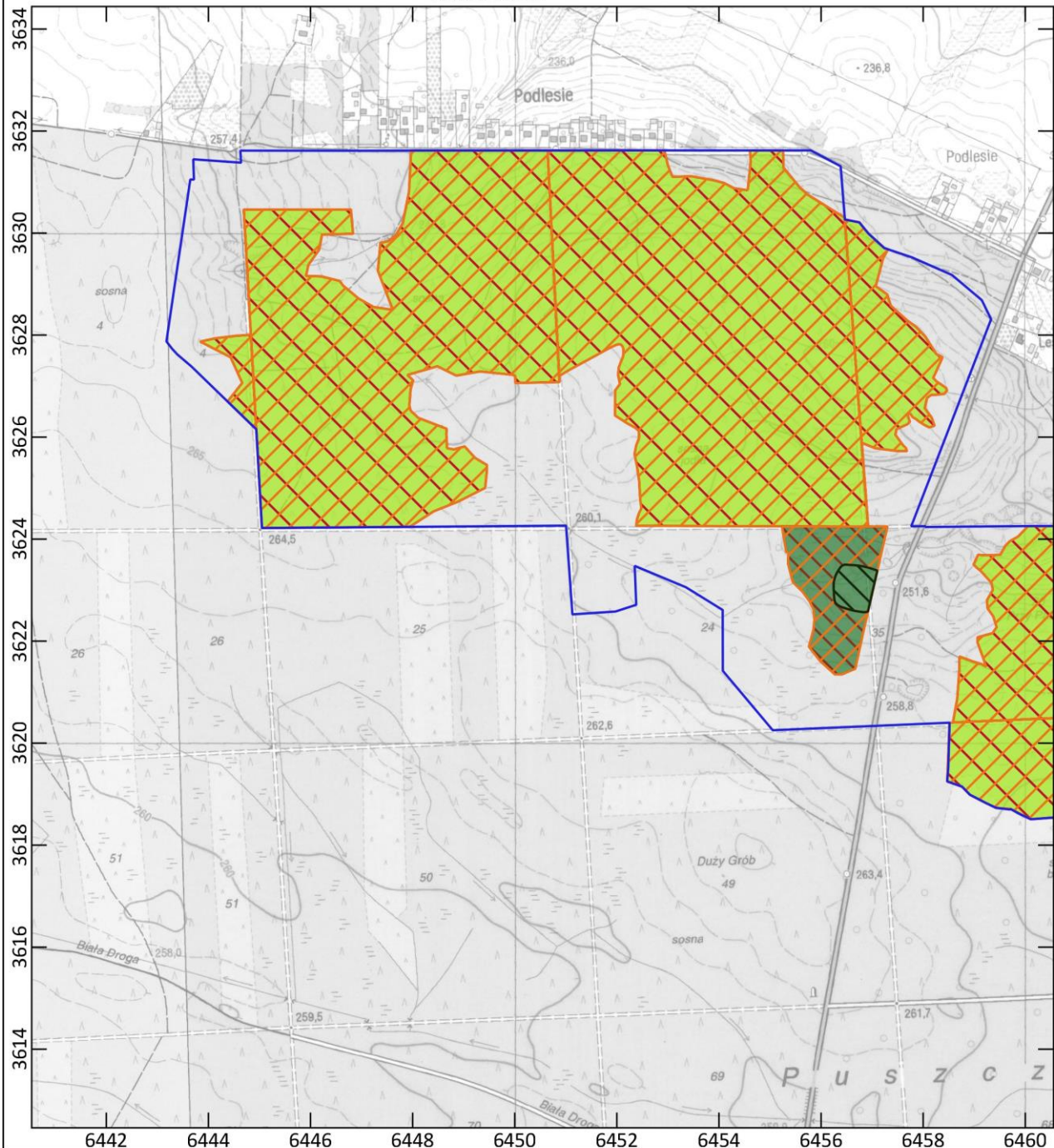
*91D0 Bory i lasy bagienne (<i>Vaccinio uliginosi Betuletum pubescentis, Vaccinio uliginosi Pinetum, Pinomugo-Sphagnetum, Sphagno girgensohniiPiceetum</i>) i brzoźowo-sosnowe bagienne lasy borealne	Trwale wyłączenie z użytkowania (w tym wykonywania cięć sanitarnych i przygodnych, które dopuszczalne są jedynie miejscowo w przypadku zagrożenia życia lub zdrowia ludzi) i pozostawienie działaniu naturalnych procesów przyrodniczych. Ponadto w przypadku stanowiska w oddz. 20j, z uwagi na jego niewielką powierzchnię, wyłączenie z gospodarki leśnej strefy buforowej od strony północnej, zachodniej i południowej płatu siedliska o promieniu co najmniej 30 m (z wyłączeniem gniazda dębowego wymagającego pielęgnacji).	Nadleśnictwo Starachowice, Obr. 1 - 20j, 103f, 103j.	Właściwy terytorialnie nadleśniczy.
	<i>Działania związane z monitoringiem stanu przedmiotów ochrony oraz monitoringiem realizacji celów</i>		
	Monitoring stanu ochrony siedliska na wszystkich stanowiskach, zgodnie z metodyką GIOŚ. Będzie to jednocześnie monitoring efektów gospodarki leśnej i jej wpływu na stan siedliska. Co najmniej 2 razy w okresie obowiązywania PZO (co 5 lat).	Nadleśnictwo Starachowice, Obr. 1 - 20j, 103f, 103j.	Sprawujący nadzór nad obszarem Natura 2000

W przypadku stwierdzenia w obszarze Natura 2000 Uroczyska Lasów Starachowickich PLH260038 występowania przedmiotu ochrony na działkach niewskazanych w planie zadań ochronnych, po wykonaniu ekspertyzy przyrodniczej można realizować działania ochronne zgodnie z niniejszym zarządzeniem właściwe dla stwierdzonego siedliska lub gatunku.

Dopuszcza się cięcia sanitarne według stanu lasu, zagrażające trwałości siedliska przyrodniczego lub drzewostanów przylegających. W takim przypadku nie uwzględnia się ograniczeń wynikających z PZO dotyczących kategorii użytkowania, rodzaju cięć i powierzchni. Kwalifikowanie do cięć sanitarnych, realizowanych według powyższego opisu, winno być poprzedzone oceną faktycznych zagrożeń, sporządzoną przez przedstawicieli RDOŚ w Kielcach, RDLP w Radomiu i Nadleśnictwa Starachowice.

- 1) w rozumieniu rozporządzenia Ministra Środowiska z dnia 17 lutego 2010 r. w sprawie sporządzania projektu planu zadań ochronnych dla obszaru Natura 2000 (Dz. U. Nr 34, poz. 186 z późn. zm.)
- 2) wydzielenia leśne dla Nadleśnictwa Starachowice pochodzą z Banku Danych o Lasach - data wytworzenia danych 29.07.2021 r. - warstwa przekazana przez Wykonawcę ekspertyzy przyrodniczej opracowanej na potrzeby projektu planu zadań ochronnych dla obszaru Natura 2000 Uroczyska Lasów Starachowickich (BDL_16_14_STARACHOWICE.zip)

**LOKALIZACJA WDRAŻANIA DZIAŁAŃ OCHRONNYCH – MAPA POGLĄDOWA
(ARKUSZE 1-8)**



Legenda

granica obszaru Natura 2000 Uroczyska Lasów Starachowickich

Działania ochronne dla przedmiotów ochrony o kodach:

9170 91D0 91E0 91P0

Pozostawienie wydzielającego się posuszu i martwego drewna

Stosowanie rębni IVD (z wyłączeniem stosowania cięć zupełnych)

Trwałe wyłączenie z użytkowania

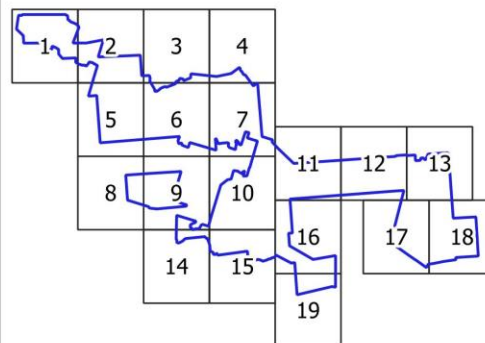
Usunięcie gatunków inwazyjnych

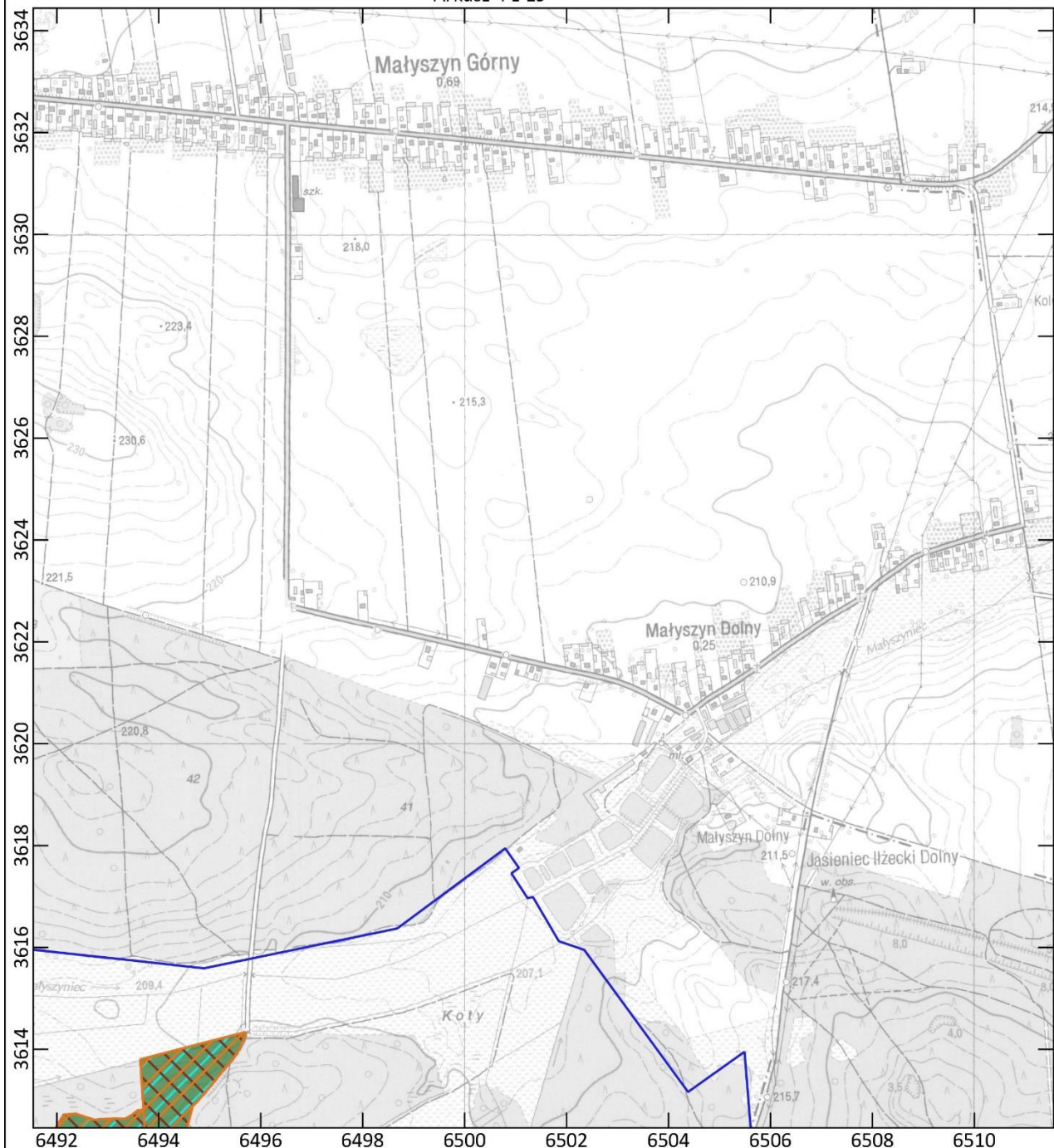
Wprowadzenie nasadzeń zgodnych z siedliskiem

Stosowanie rębni IV – stopniowych oraz II – częściowych oraz ograniczenie stosowanie cięć zupełnych

Mapa topograficzna: Główny Urząd Geodezji i Kartografii, usługa przeglądania (12.09.2022)

Podziałka 0 200 m



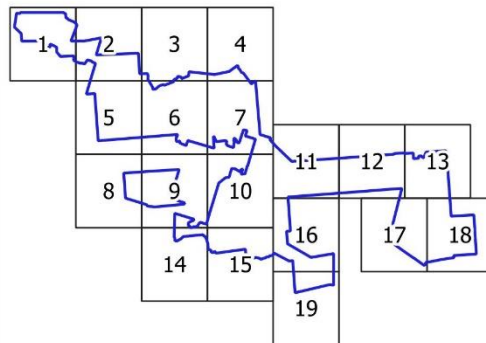


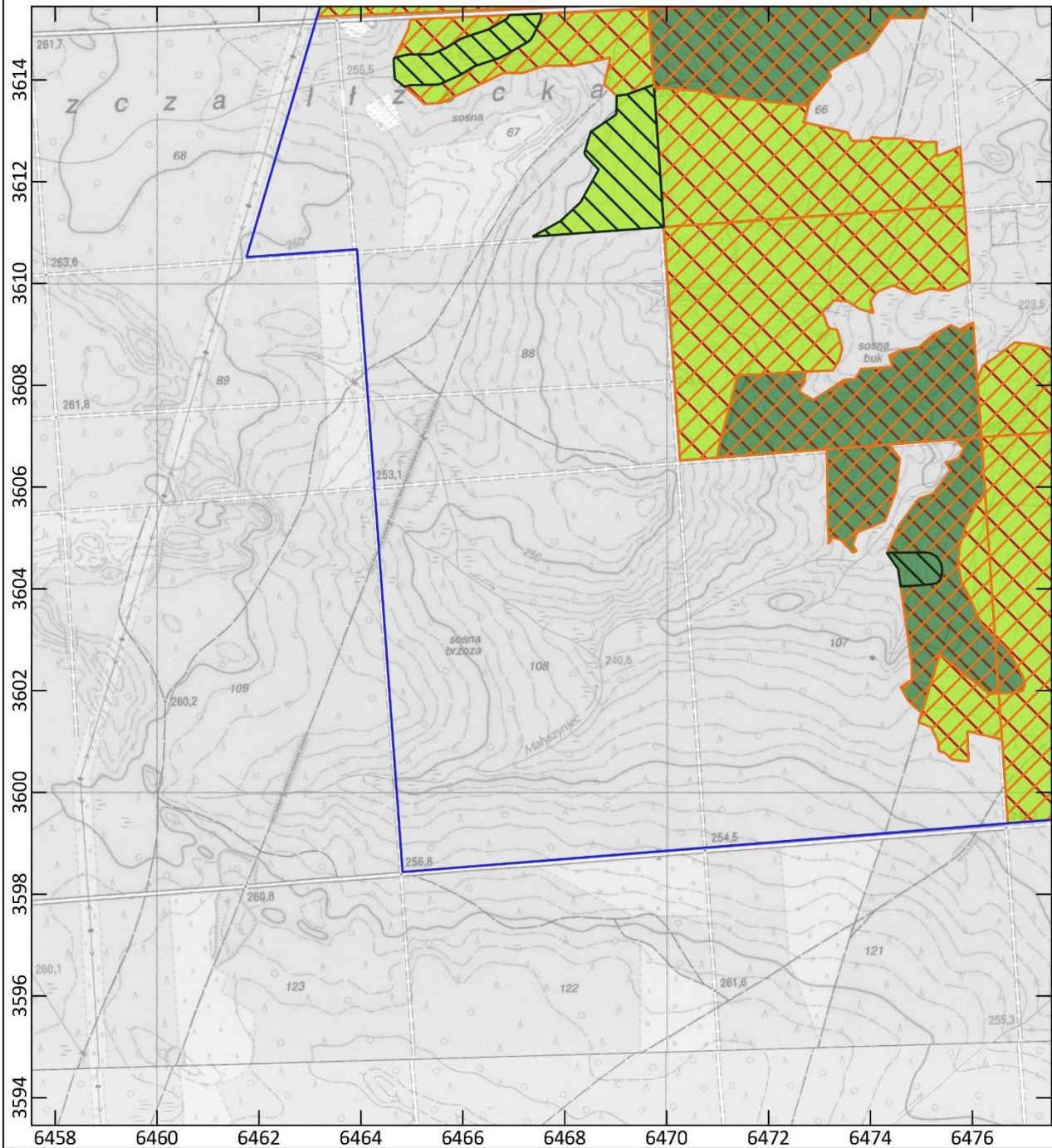
Legenda

- granica obszaru Natura 2000 Uroczyska Lasów Starachowickich
- Działania ochronne dla przedmiotów ochrony o kodach:
- 9170 91D0 91E0 91P0
- Pozostawienie wydzielającego się posuszu i martwego drewna
- Stosowanie rębni IVD (z wyłączeniem stosowania cięć zupełnych)
- Trwałe wyłączenie z użytkowania
- Usunięcie gatunków inwazyjnych
- Wprowadzenie nasadzeń zgodnych z siedliskiem
- Stosowanie rębni IV – stopniowych oraz II – częściowych oraz ograniczenie stosowanie cięć zupełnych

Mapa topograficzna: Główny Urząd Geodezji i Kartografii, usługa przeglądania (12.09.2022)

Podziałka 0 200 m





Legenda

granica obszaru Natura 2000 Uroczyska Lasów Starachowickich

Działania ochronne dla przedmiotów ochrony o kodach:

9170 91D0 91E0 91P0

Pozostawienie wydzielającego się posuszu i martwego drewna

Stosowanie rębni IVD (z wyłączeniem stosowania cięć zupełnych)

Trwałe wyłączenie z użytkowania

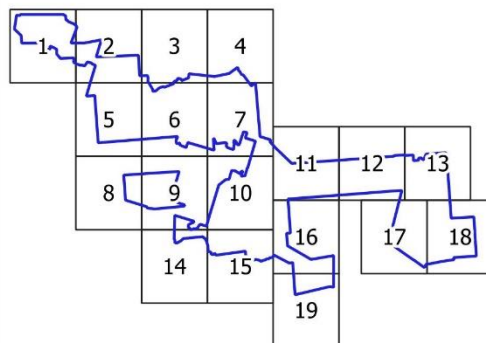
Usunięcie gatunków inwazyjnych

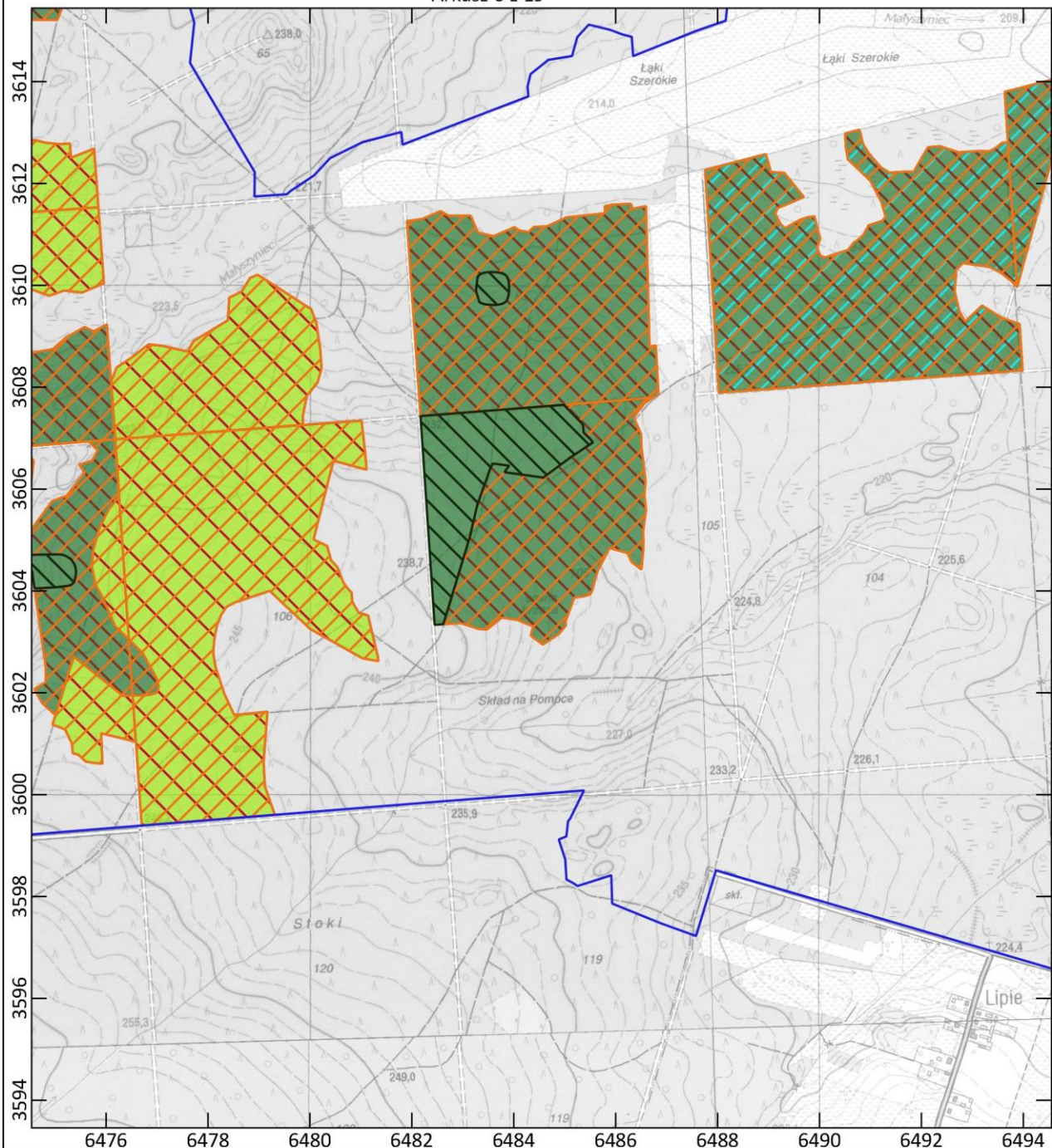
Wprowadzenie nasadzeń zgodnych z siedliskiem

Stosowanie rębni IV – stopniowych oraz II – częściowych oraz ograniczenie stosowanie cięć zupełnych

Mapa topograficzna: Główny Urząd Geodezji i Kartografii, usługa przeglądania (12.09.2022)

Podziałka 0 200 m



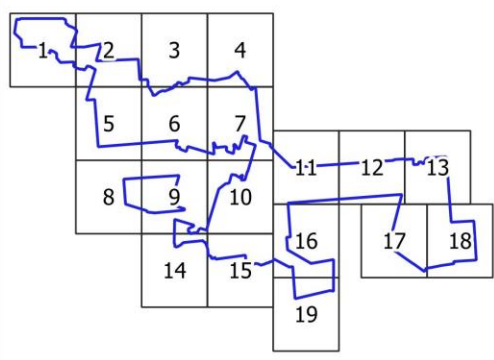


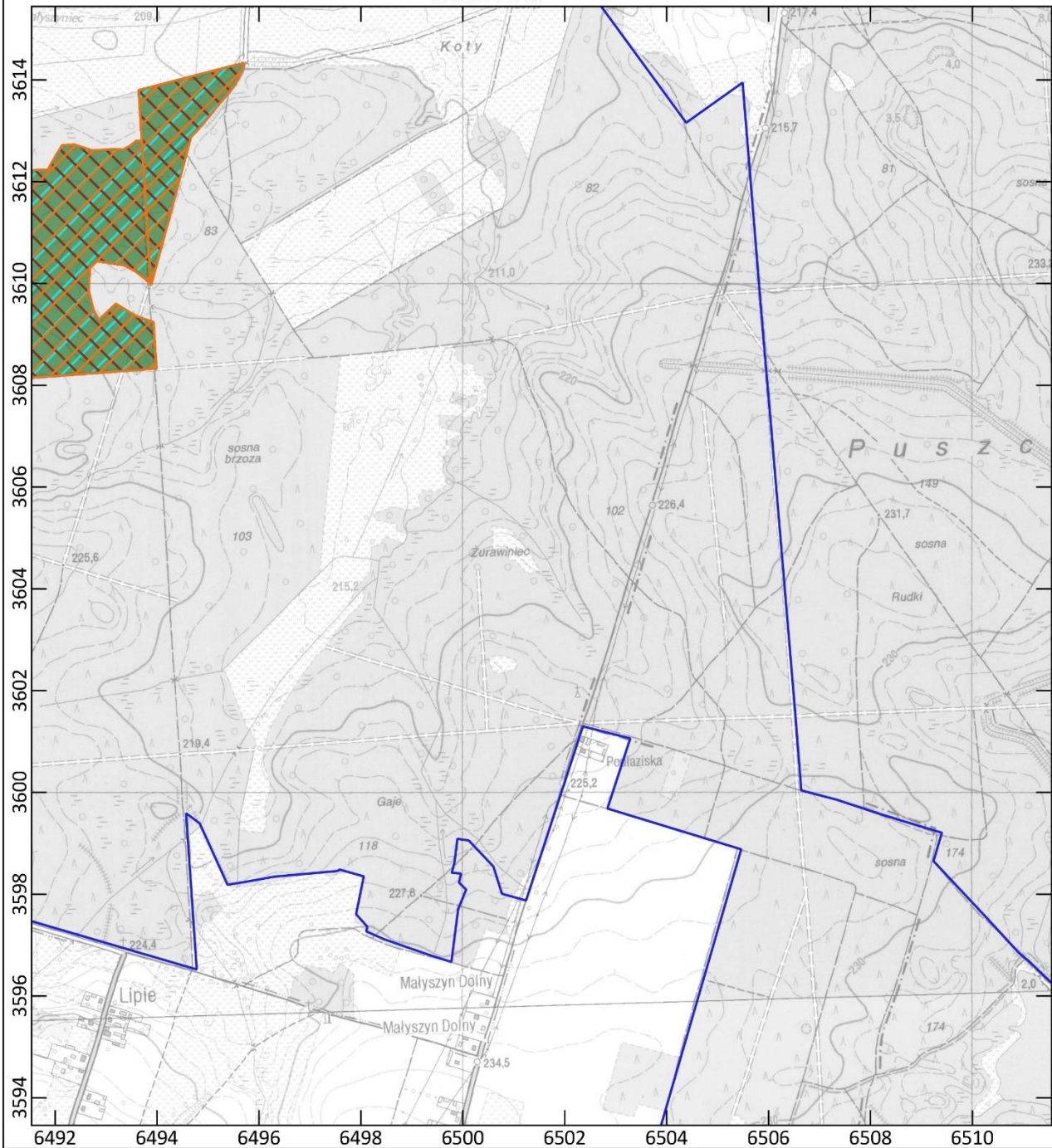
Legenda

- granica obszaru Natura 2000 Uroczyska Lasów Starachowickich
- Działania ochronne dla przedmiotów ochrony o kodach:
- 9170 91D0 91E0 91P0
- Pozostawienie wydzielającego się posuszu i martwego drewna
- Stosowanie rębni IVD (z wyłączeniem stosowania cięć zupełnych)
- Trwałe wyłączenie z użytkowania
- Usunięcie gatunków inwazyjnych
- Wprowadzenie nasadzeń zgodnych z siedliskiem
- Stosowanie rębni IV – stopniowych oraz II – częściowych oraz ograniczenie stosowanie cięć zupełnych

Mapa topograficzna: Główny Urząd Geodezji i Kartografii, usługa przeglądania (12.09.2022)

Podziałka 0 200 m



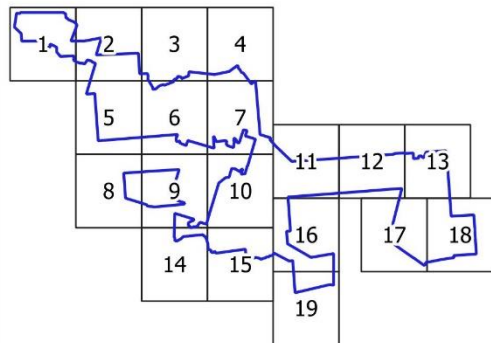


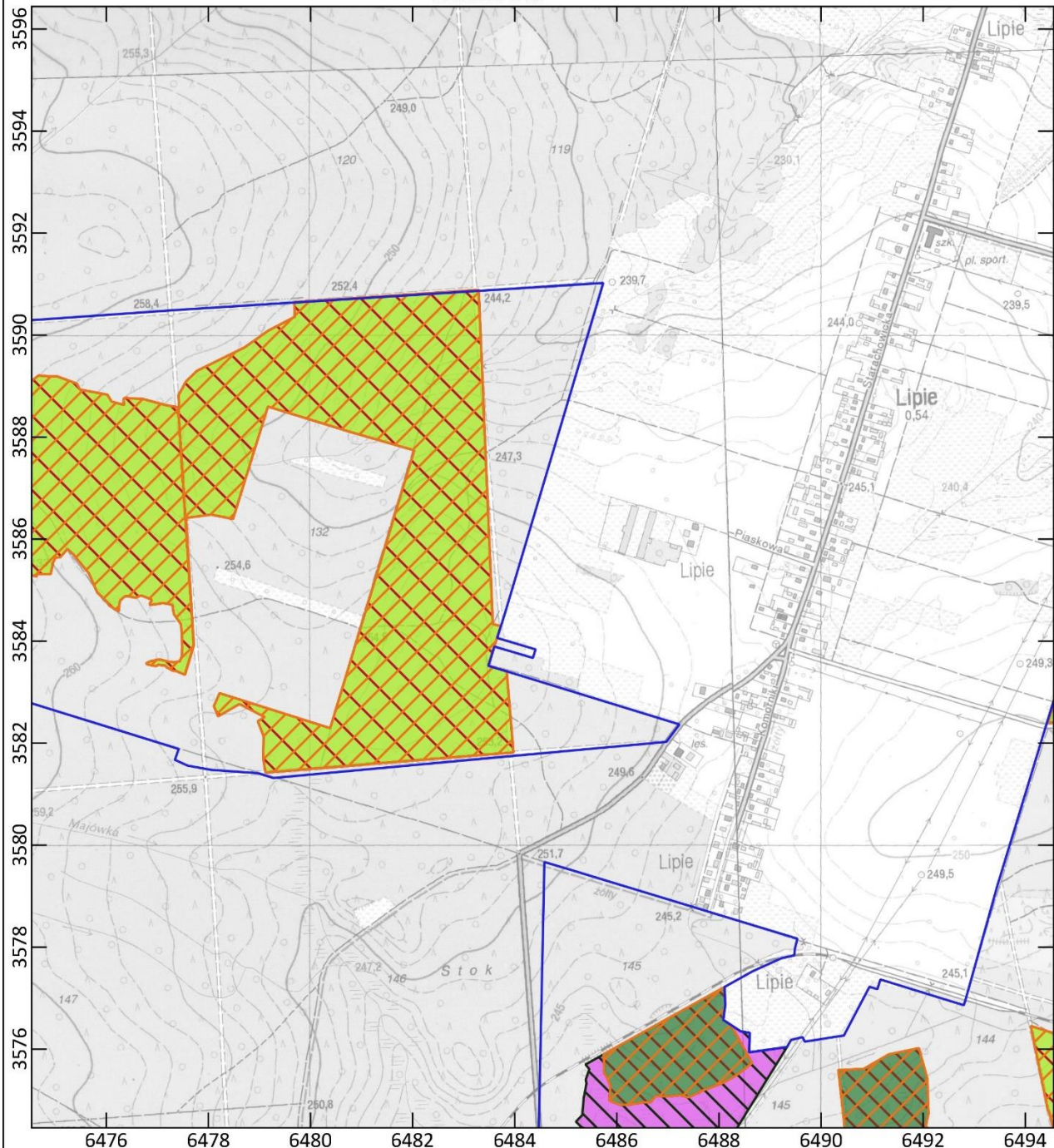
Legenda

- granica obszaru Natura 2000 Uroczyska Lasów Starachowickich
- Działania ochronne dla przedmiotów ochrony o kodach:
- 9170
- 91D0
- 91E0
- 91P0
- Pozostawienie wydzielającego się posuszu i martwego drewna
- Stosowanie rębni IVD (z wyłączeniem stosowania cięć zupełnych)
- Trwałe wyłączenie z użytkowania
- Usunięcie gatunków inwazyjnych
- Wprowadzenie nasadzeń zgodnych z siedliskiem
- Stosowanie rębni IV – stopniowych oraz II – częściowych oraz ograniczenie stosowanie cięć zupełnych

Mapa topograficzna: Główny Urząd Geodezji i Kartografii, usługa przeglądania (12.09.2022)

Podziałka 0 200 m





Legenda

granica obszaru Natura 2000 Uroczyska Lasów Starachowickich

Działania ochronne dla przedmiotów ochrony o kodach:

9170 91D0 91E0 91P0

Pozostawienie wydzielającego się posuszu i martwego drewna

Stosowanie rębni IVD (z wyłączeniem stosowania cięć zupełnych)

Trwałe wyłączenie z użytkowania

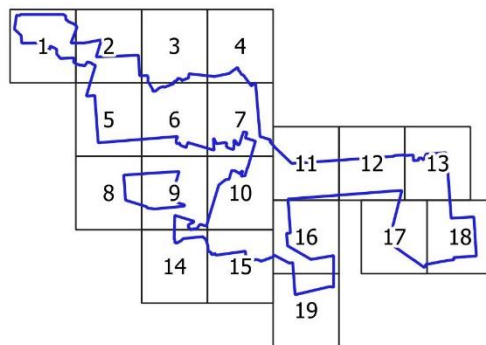
Usunięcie gatunków inwazyjnych

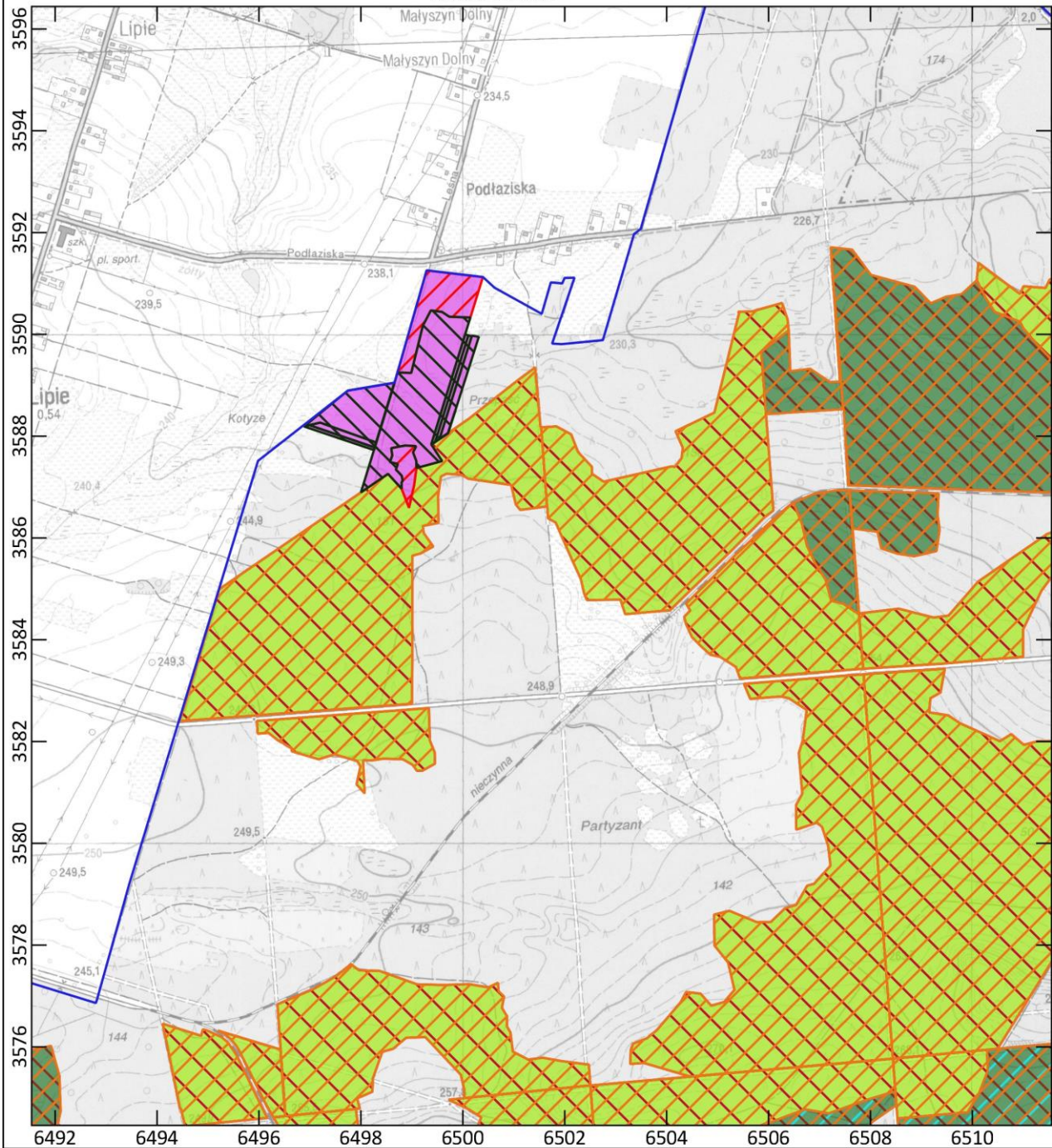
Wprowadzenie nasadzeń zgodnych z siedliskiem

Stosowanie rębni IV – stopniowych oraz II – częściowych oraz ograniczenie stosowanie cięć zupełnych

Mapa topograficzna: Główny Urząd Geodezji i Kartografii, usługa przeglądania (12.09.2022)

Podziałka 0 200 m



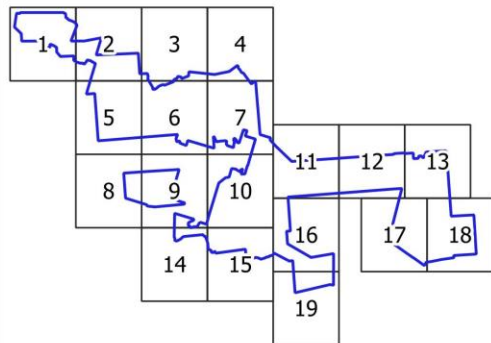


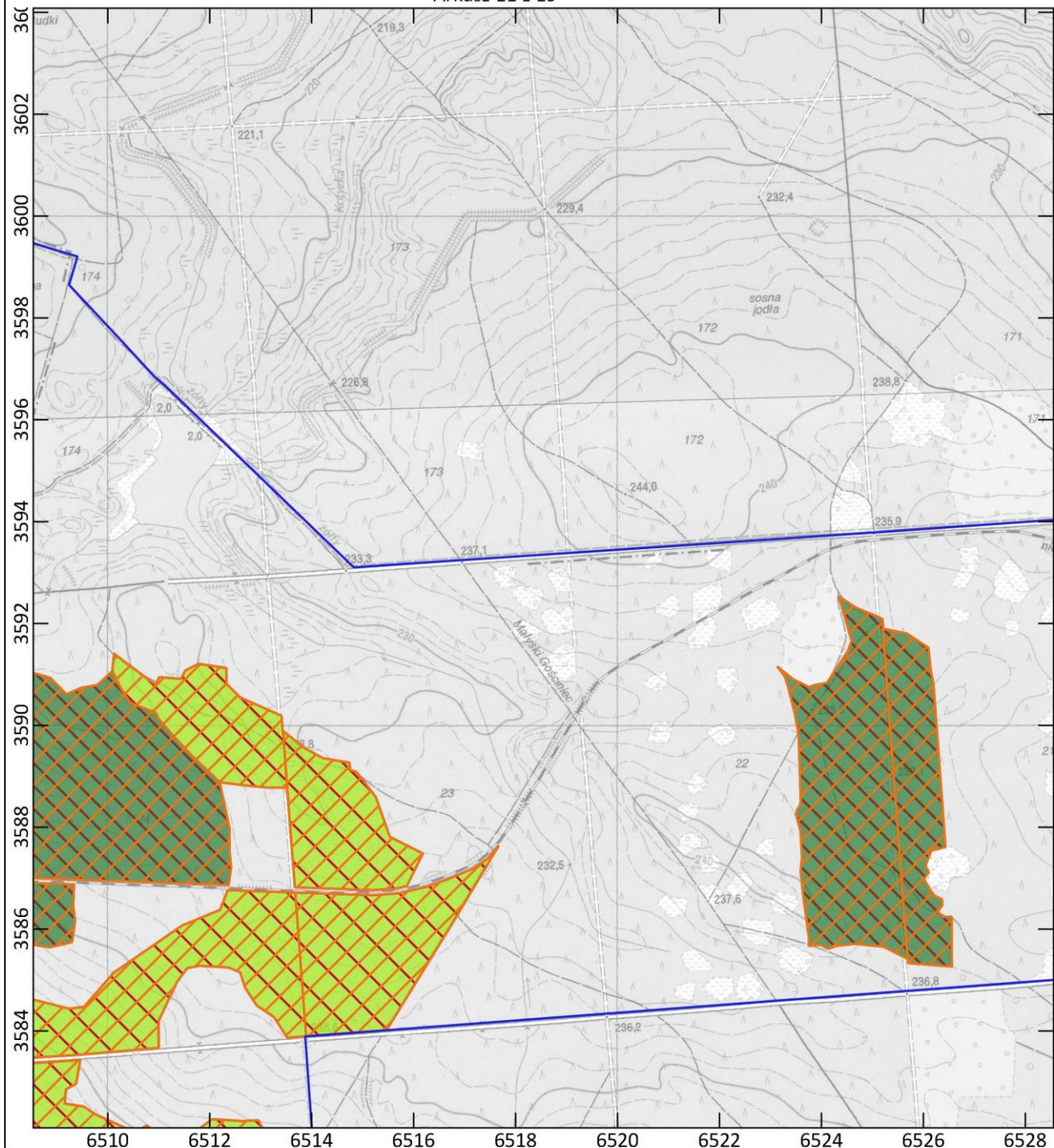
Legenda

- granica obszaru Natura 2000 Uroczyska Lasów Starachowickich
- Działania ochronne dla przedmiotów ochrony o kodach:
- 9170 91D0 91E0 91P0
- Pozostawienie wydzielającego się posuzu i martwego drewna
- Stosowanie rębni IVD (z wyłączeniem stosowania cięć zupełnych)
- Trwałe wyłączenie z użytkowania
- Usunięcie gatunków inwazyjnych
- Wprowadzenie nasadzeń zgodnych z siedliskiem
- Stosowanie rębni IV – stopniowych oraz II – częściowych oraz ograniczenie stosowanie cięć zupełnych

Mapa topograficzna: Główny Urząd Geodezji i Kartografii, usługa przeglądania (12.09.2022)

Podziałka 0 200 m





Legenda

granica obszaru Natura 2000 Uroczyska Lasów Starachowickich

Działania ochronne dla przedmiotów ochrony o kodach:

9170 91D0 91E0 91P0

Pozostawienie wydzielającego się posuzu i martwego drewna

Stosowanie rębni IVD (z wyłączeniem stosowania cięć zupełnych)

Trwałe wyłączenie z użytkowania

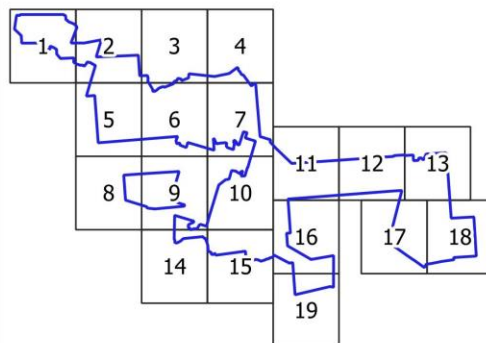
Usunięcie gatunków inwazyjnych

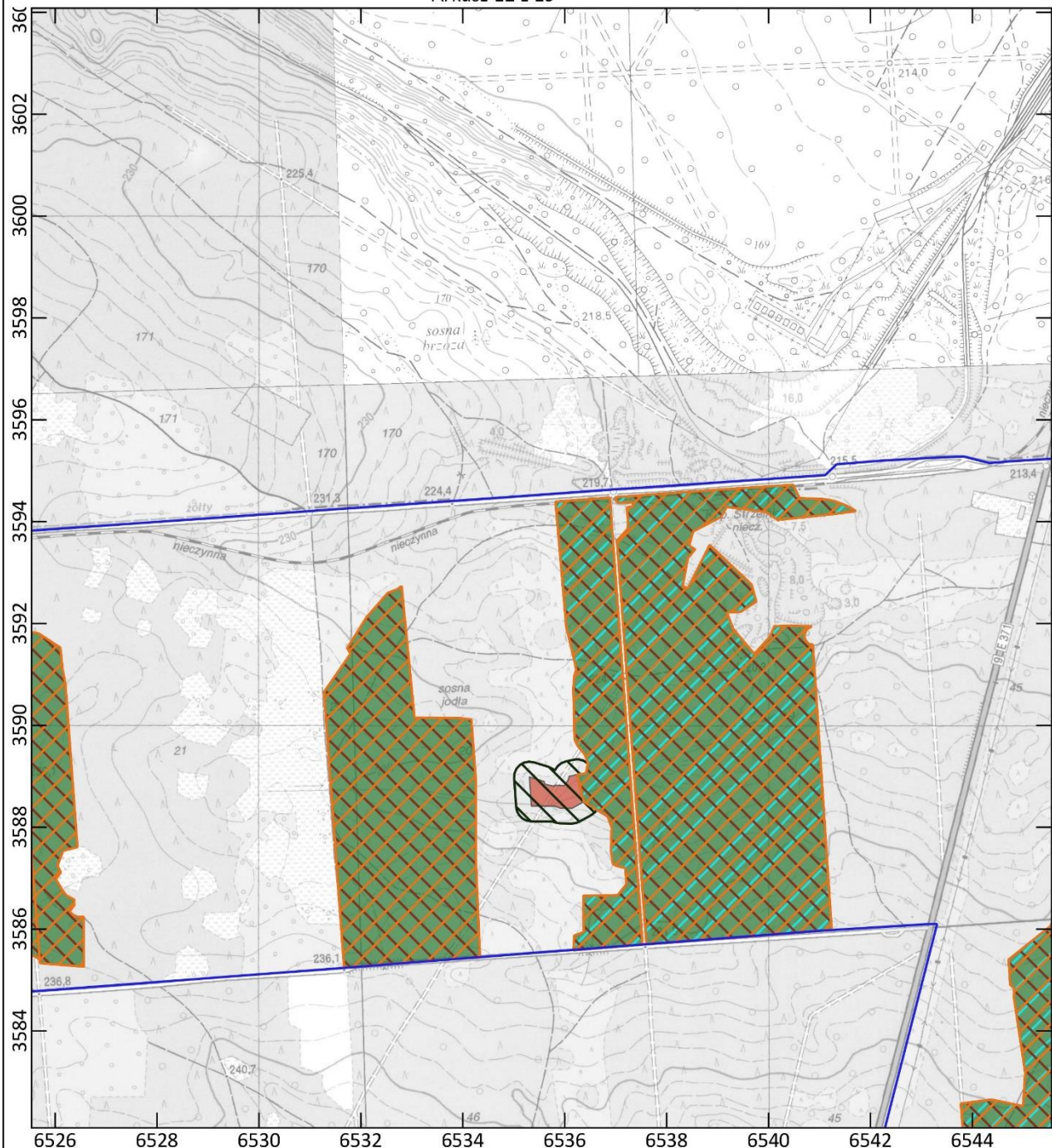
Wprowadzenie nasadzeń zgodnych z siedliskiem

Stosowanie rębni IV – stopniowych oraz II – częściowych oraz ograniczenie stosowanie cięć zupełnych

Mapa topograficzna: Główny Urząd Geodezji i Kartografii, usługa przeglądania (12.09.2022)

Podziałka 0 200 m



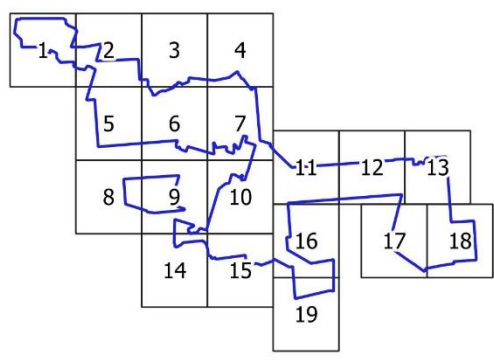


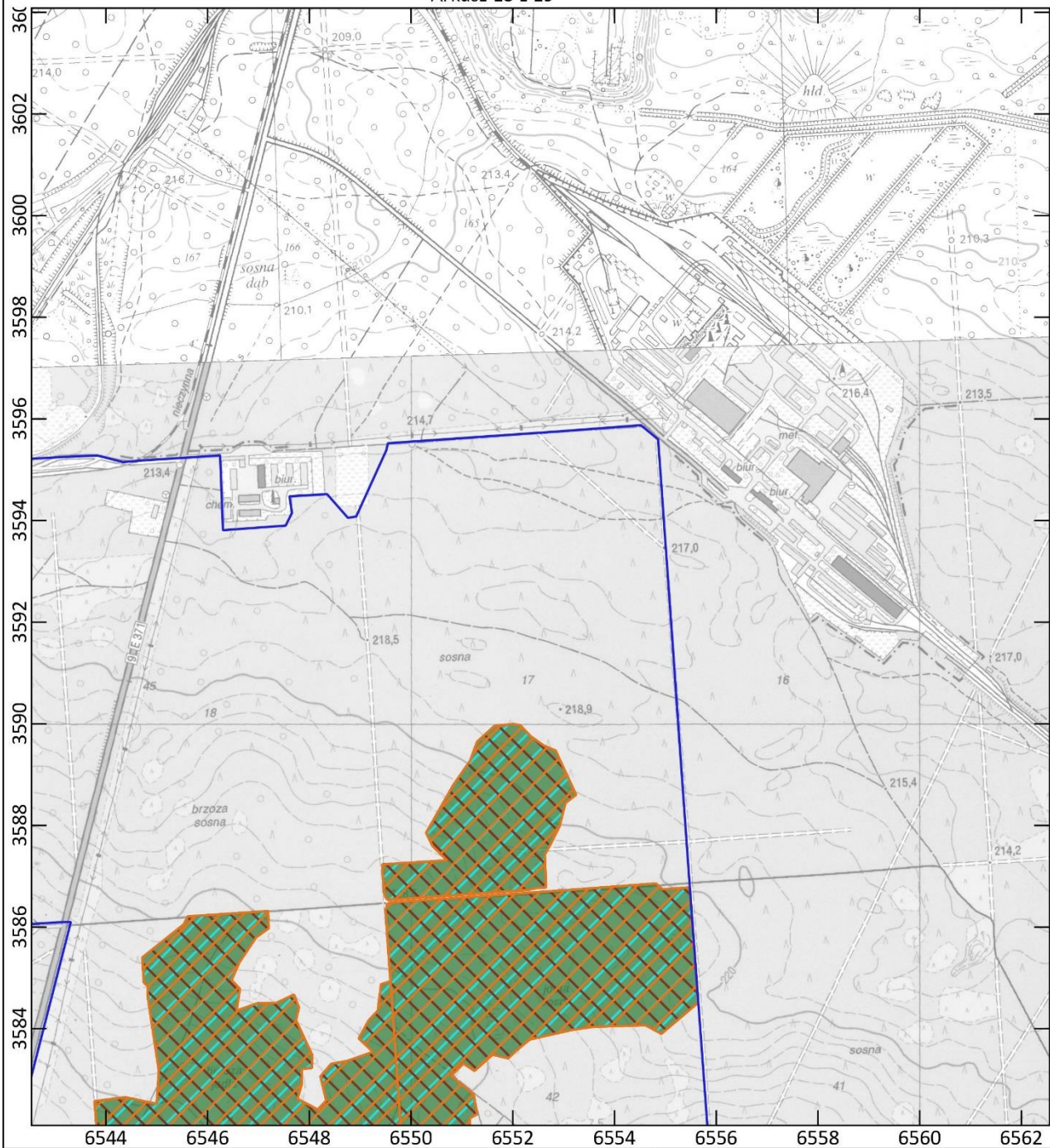
Legenda

- granica obszaru Natura 2000 Uroczyska Lasów Starachowickich
- Działania ochronne dla przedmiotów ochrony o kodach:
- 9170 91D0 91E0 91P0
- Pozostawienie wydzielającego się posuszu i martwego drewna
- Stosowanie rębni IVD (z wyłączeniem stosowania cięć zupełnych)
- Trwałe wyłączenie z użytkowania
- Usunięcie gatunków inwazyjnych
- Wprowadzenie nasadzeń zgodnych z siedliskiem
- Stosowanie rębni IV – stopniowych oraz II – częściowych oraz ograniczenie stosowanie cięć zupełnych

Mapa topograficzna: Główny Urząd Geodezji i Kartografii, usługa przeglądania (12.09.2022)

Podziałka 0 200 m





Legenda

granica obszaru Natura 2000 Uroczyska Lasów Starachowickich

Działania ochronne dla przedmiotów ochrony o kodach:

9170 91D0 91E0 91P0

Pozostawienie wydzielającego się posuzu i martwego drewna

Stosowanie rębni IVD (z wyłączeniem stosowania cięć zupełnych)

Trwałe wyłączenie z użytkowania

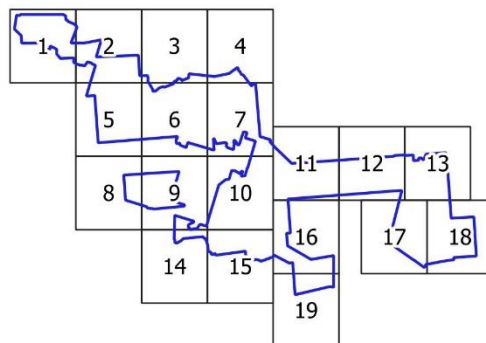
Usunięcie gatunków inwazyjnych

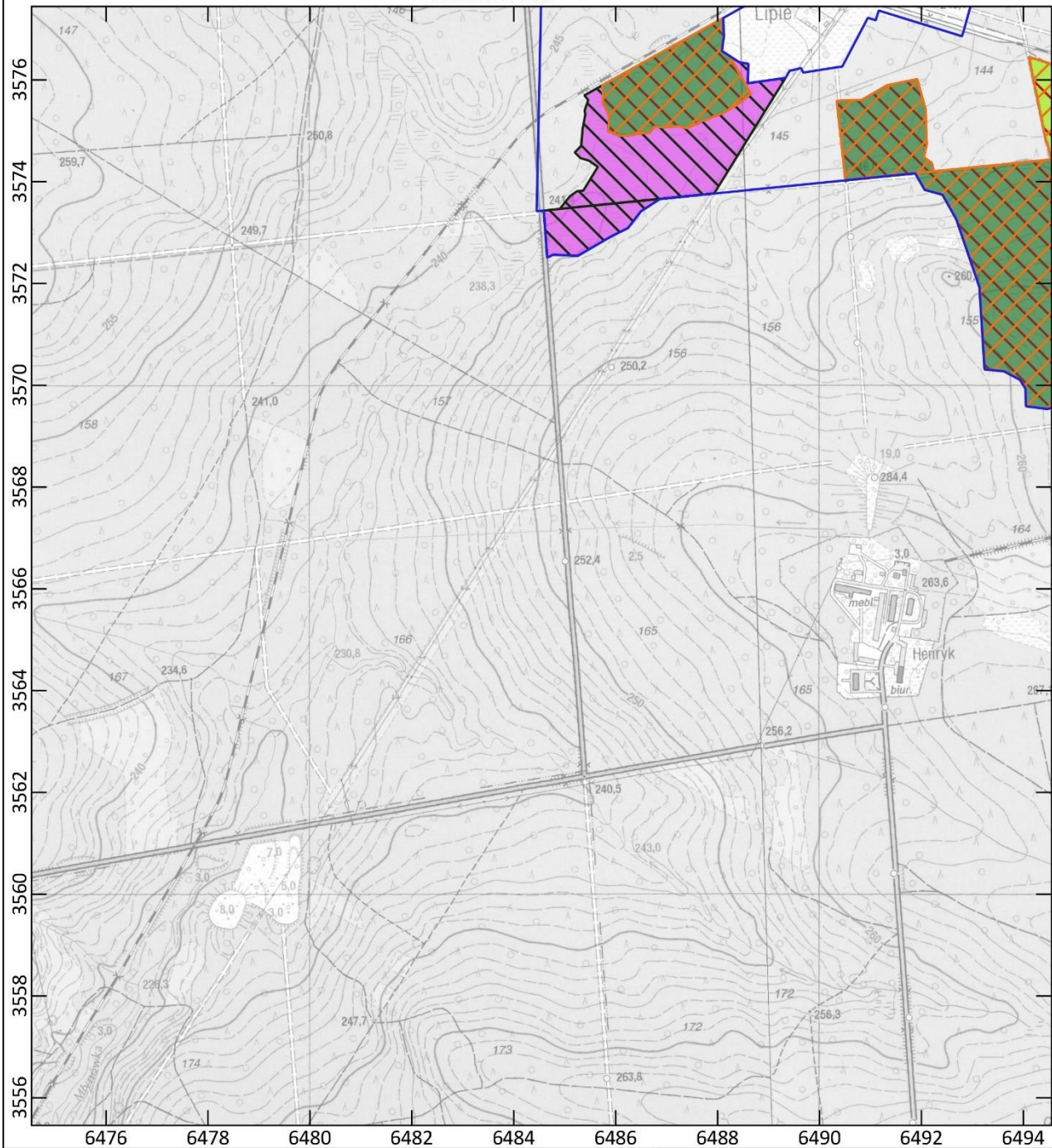
Wprowadzenie nasadzeń zgodnych z siedliskiem

Stosowanie rębni IV – stopniowych oraz II – częściowych oraz ograniczenie stosowanie cięć zupełnych

Mapa topograficzna: Główny Urząd Geodezji i Kartografii, usługa przeglądania (12.09.2022)

Podziałka 0 200 m





Legenda

granica obszaru Natura 2000 Uroczyska Lasów Starachowickich

Działania ochronne dla przedmiotów ochrony o kodach:

9170 91D0 91E0 91P0

Pozostawienie wydzielającego się posuzu i martwego drewna

Stosowanie rębni IVD (z wyłączeniem stosowania cięć zupełnych)

Trwałe wyłączenie z użytkowania

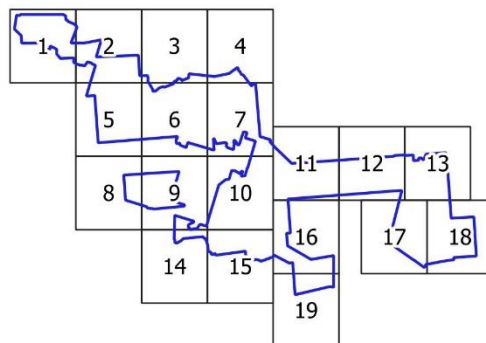
Usunięcie gatunków inwazyjnych

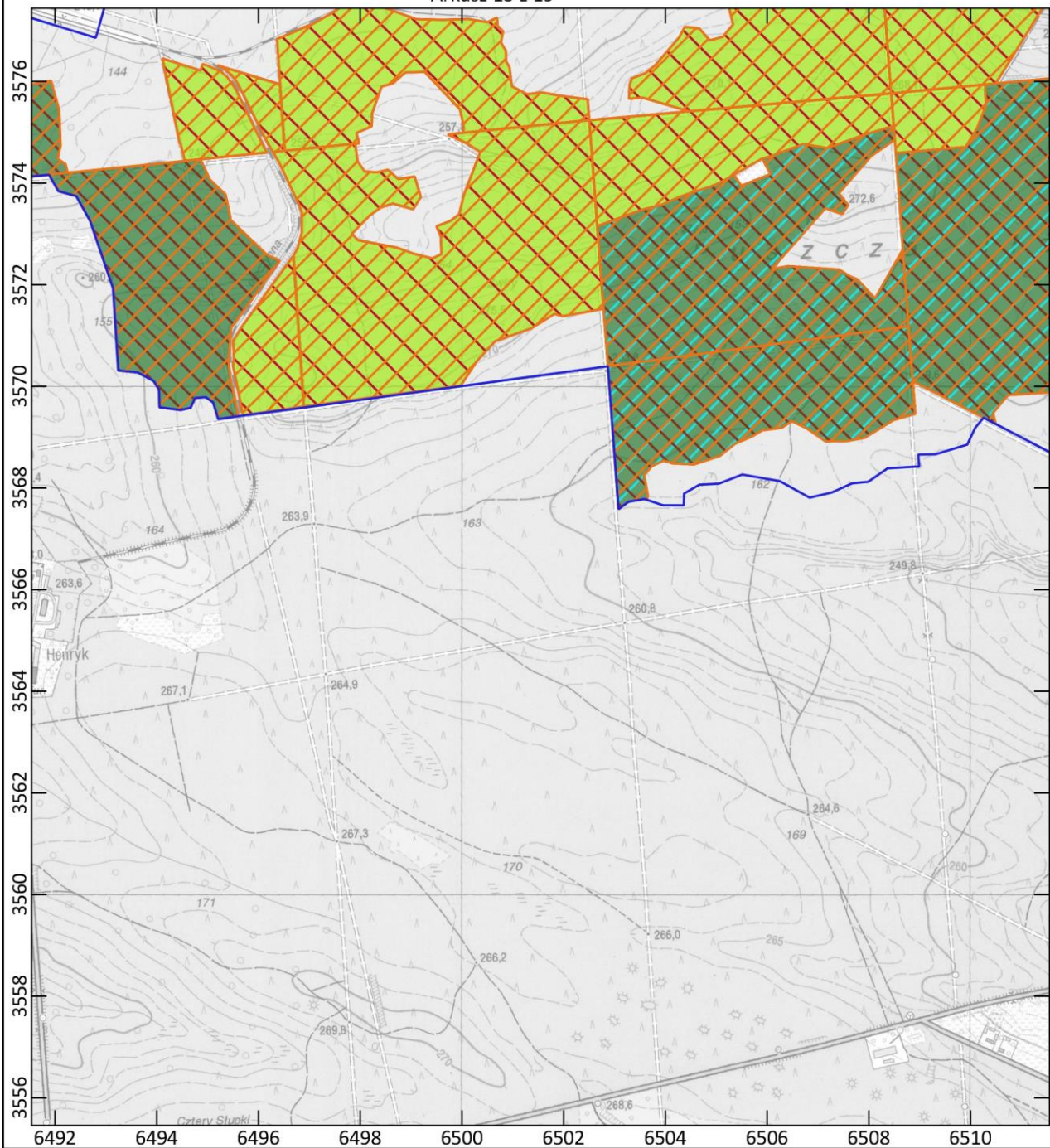
Wprowadzenie nasadzeń zgodnych z siedliskiem

Stosowanie rębni IV – stopniowych oraz II – częściowych oraz ograniczenie stosowanie cięć zupełnych

Mapa topograficzna: Główny Urząd Geodezji i Kartografii, usługa przeglądania (12.09.2022)

Podziałka 0 200 m





Legenda

granica obszaru Natura 2000 Uroczyska Lasów Starachowickich

Działania ochronne dla przedmiotów ochrony o kodach:

9170 91D0 91E0 91P0

Pozostawienie wydzielającego się posuszu i martwego drewna

Stosowanie rębni IVD (z wyłączeniem stosowania cięć zupełnych)

Trwałe wyłączenie z użytkowania

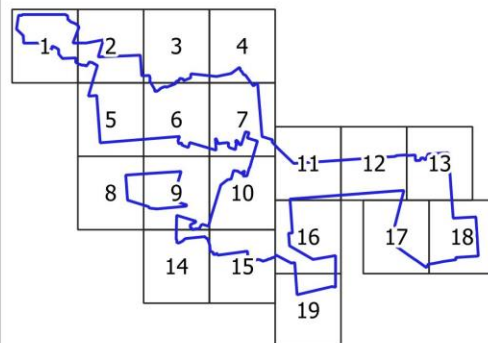
Usunięcie gatunków inwazyjnych

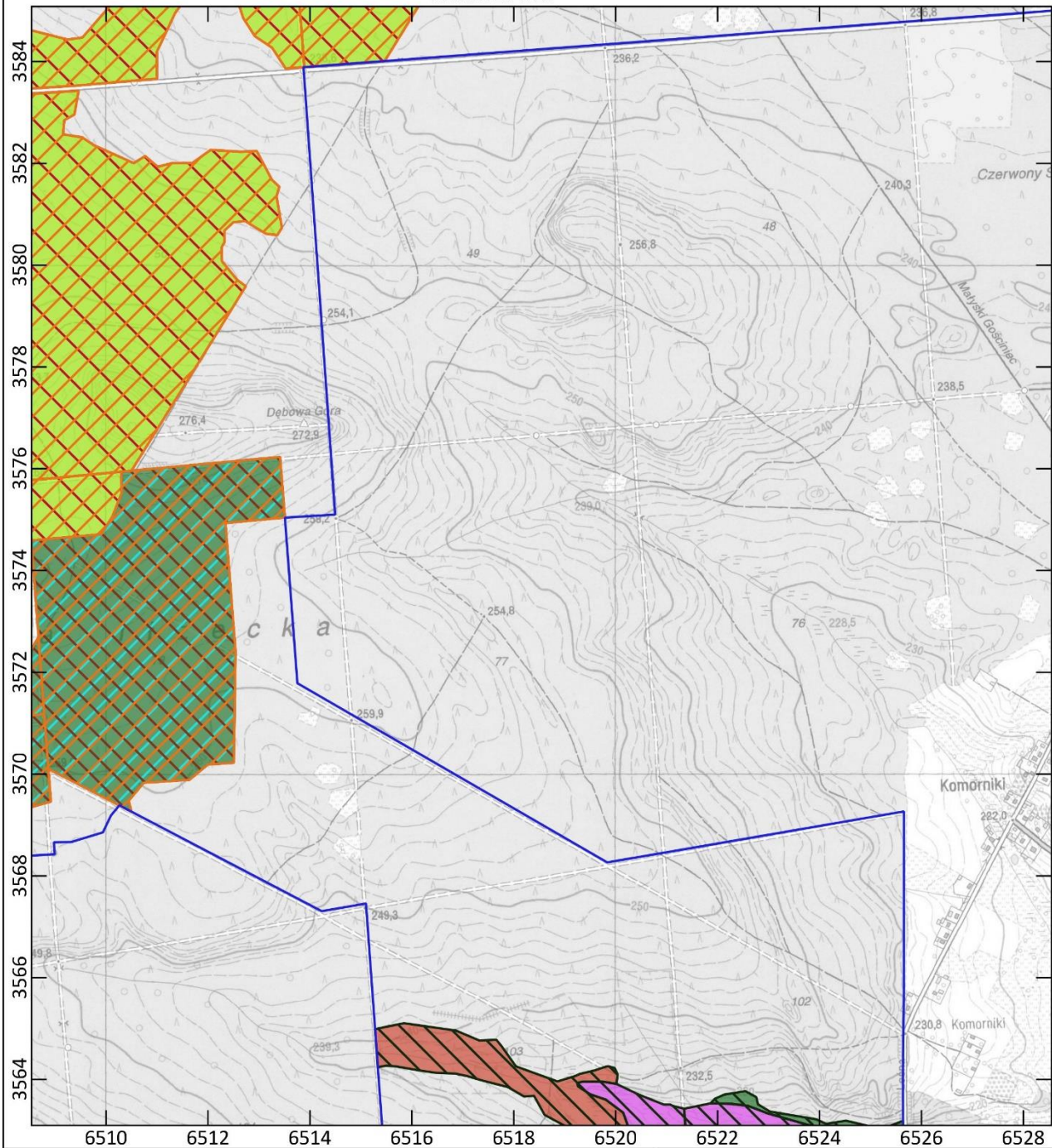
Wprowadzenie nasadzeń zgodnych z siedliskiem

Stosowanie rębni IV – stopniowych oraz II – częściowych oraz ograniczenie stosowanie cięć zupełnych

Mapa topograficzna: Główny Urząd Geodezji i Kartografii, usługa przeglądania (12.09.2022)

Podziałka 0 200 m



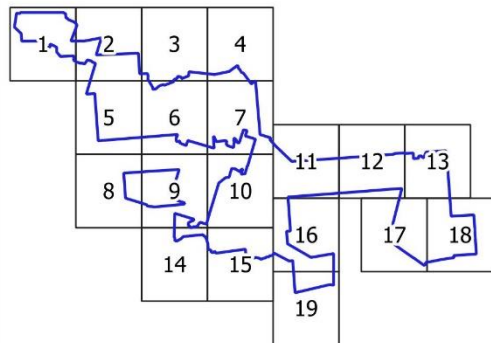


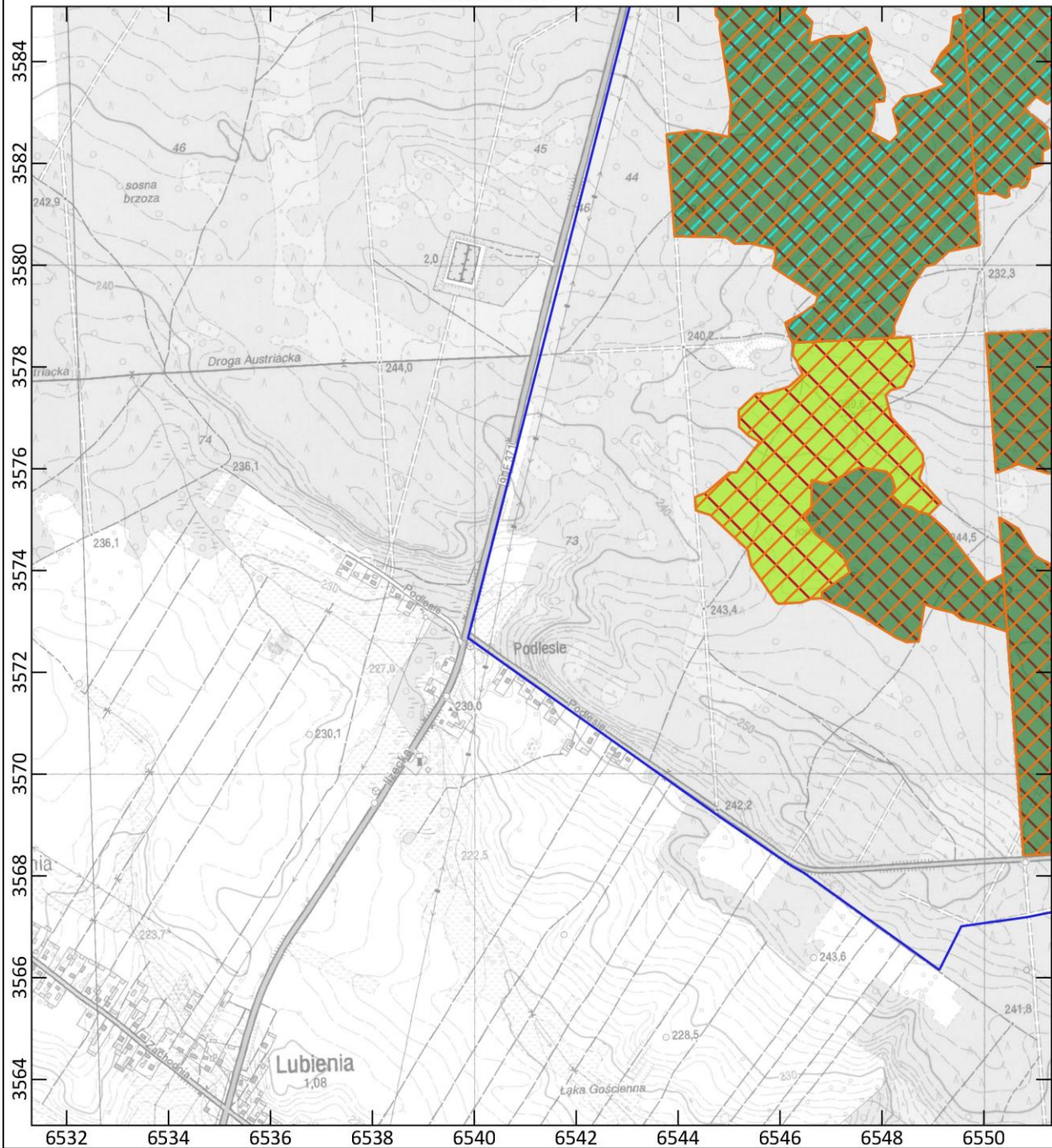
Legenda

- granica obszaru Natura 2000 Uroczyska Lasów Starachowickich
- Działania ochronne dla przedmiotów ochrony o kodach:
- 9170 91D0 91E0 91P0
- Pozostawienie wydzielającego się posuszu i martwego drewna
- Stosowanie rębni IVD (z wyłączeniem stosowania cięć zupełnych)
- Trwałe wyłączenie z użytkowania
- Usunięcie gatunków inwazyjnych
- Wprowadzenie nasadzeń zgodnych z siedliskiem
- Stosowanie rębni IV – stopniowych oraz II – częściowych oraz ograniczenie stosowanie cięć zupełnych

Mapa topograficzna: Główny Urząd Geodezji i Kartografii, usługa przeglądania (12.09.2022)

Podziałka 0 200 m



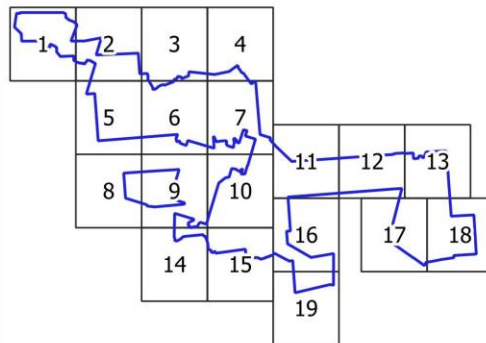


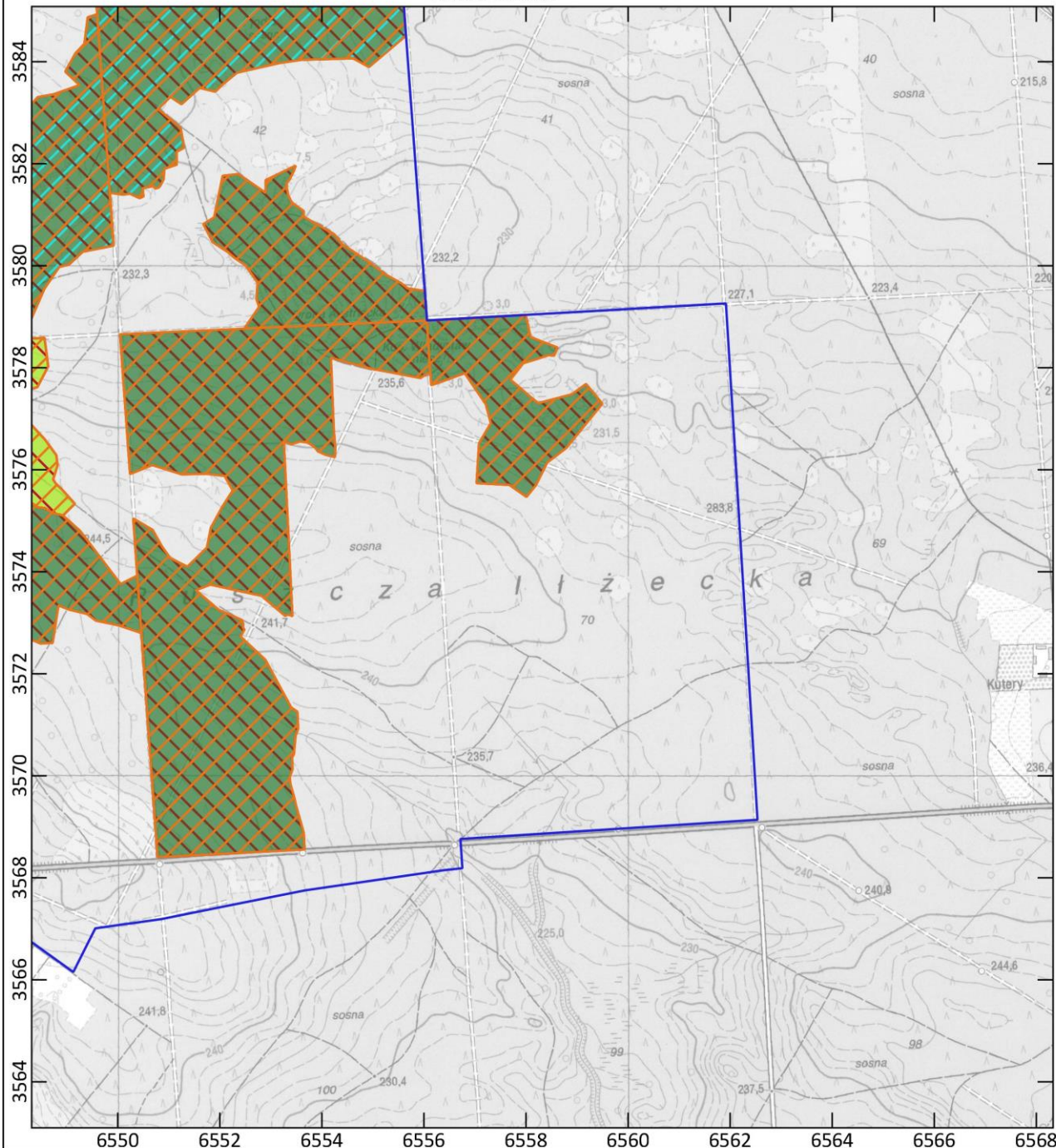
Legenda

- granica obszaru Natura 2000 Uroczyska Lasów Starachowickich
- Działania ochronne dla przedmiotów ochrony o kodach:
- 9170 91D0 91E0 91P0
- Pozostawienie wydzielającego się posuszu i martwego drewna
- Stosowanie rębni IVD (z wyłączeniem stosowania cięć zupełnych)
- Trwałe wyłączenie z użytkowania
- Usunięcie gatunków inwazyjnych
- Wprowadzenie nasadzeń zgodnych z siedliskiem
- Stosowanie rębni IV – stopniowych oraz II – częściowych oraz ograniczenie stosowanie cięć zupełnych

Mapa topograficzna: Główny Urząd Geodezji i Kartografii, usługa przeglądania (12.09.2022)

Podziałka 0 200 m





Legenda

granica obszaru Natura 2000 Uroczyska Lasów Starachowickich

Działania ochronne dla przedmiotów ochrony o kodach:

9170 91D0 91E0 91P0

Pozostawienie wydzielającego się posuszu i martwego drewna

Stosowanie rębni IVD (z wyłączeniem stosowania cięć zupełnych)

Trwałe wyłączenie z użytkowania

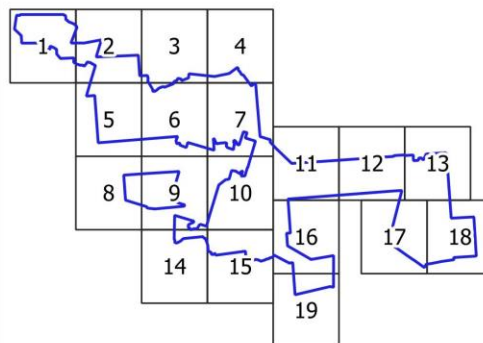
Usunięcie gatunków inwazyjnych

Wprowadzenie nasadzeń zgodnych z siedliskiem

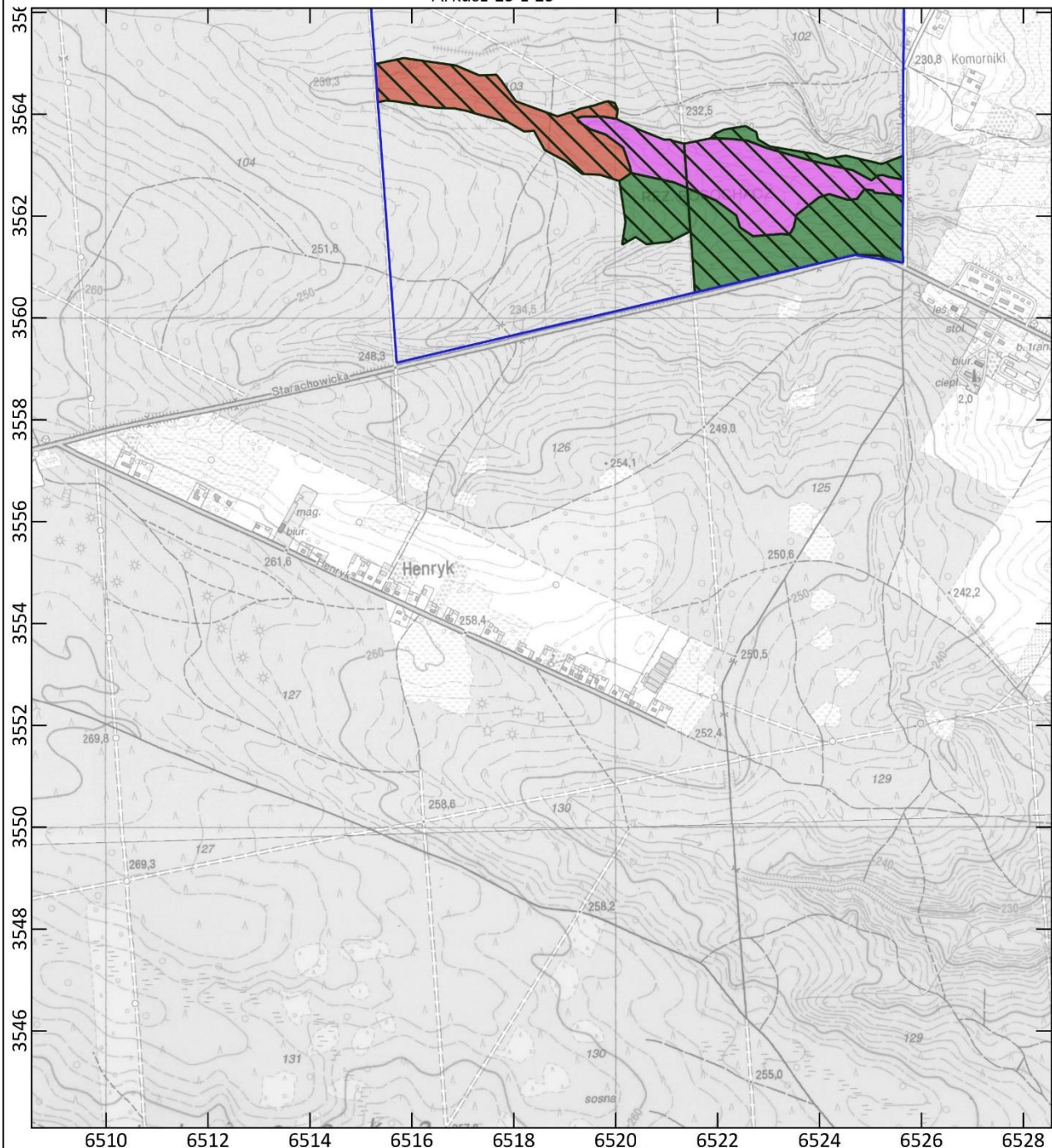
Stosowanie rębni IV – stopniowych oraz II – częściowych oraz ograniczenie stosowanie cięć zupełnych

Mapa topograficzna: Główny Urząd Geodezji i Kartografii, usługa przeglądania (12.09.2022)

Podziałka 0 200 m



Arkusz 19 z 19

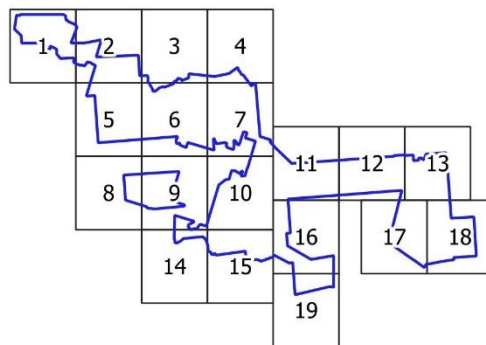


Legenda

- granica obszaru Natura 2000 Uroczyska Lasów Starachowickich
- Działania ochronne dla przedmiotów ochrony o kodach:
- 9170 91D0 91E0 91P0
- Pozostawienie wydzielającego się posuzu i martwego drewna
- Stosowanie rębni IVD (z wyłączeniem stosowania cięć zupełnych)
- Trwałe wyłączenie z użytkowania
- Usunięcie gatunków inwazyjnych
- Wprowadzenie nasadzeń zgodnych z siedliskiem
- Stosowanie rębni IV – stopniowych oraz II – częściowych oraz ograniczenie stosowanie cięć zupełnych

Mapa topograficzna: Główny Urząd Geodezji i Kartografii, usługa przeglądania (12.09.2022)

Podziałka 0 200 m



Uzasadnienie
do Zarządzenia Regionalnego Dyrektora Ochrony Środowiska w Kielcach i
Regionalnego Dyrektora Ochrony Środowiska w Warszawie
z dnia r.
w sprawie ustanowienia planu zadań ochronnych dla obszaru Natura 2000 Uroczyska
Lasów Starachowickich PLH260038

Zgodnie z art. 28 ust. 5 *ustawy z dnia 16 kwietnia 2004 r. o ochronie przyrody* (t.j. Dz. U. z 2022 r., poz. 916 ze zm.) regionalny dyrektor ochrony środowiska ustanawia, w drodze aktu prawa miejscowego, w formie zarządzenia, plan zadań ochronnych dla obszaru Natura 2000. Plan zadań ochronnych sporządzany jest na 10 lat. Pierwszy projekt sporządza się w terminie 6 lat od dnia zatwierdzenia obszaru przez Komisję Europejską jako obszaru mającego znaczenia dla Wspólnoty (art. 28 ust. 1 *ustawy o ochronie przyrody*).

Obszar Natura 2000 Uroczyska Lasów Starachowickich PLH260038 został zatwierdzony decyzją Komisji Europejskiej 2011/64/UE jako obszar mający znaczenie dla Wspólnoty (Decyzja Komisji z dnia 10 stycznia 2011 r. w sprawie przyjęcia na mocy dyrektywy Rady 92/43/EWG czwartego zaktualizowanego wykazu terenów mających znaczenie dla Wspólnoty składających się na kontynentalny region biogeograficzny (notyfikowana jako dokument nr C(2010) 9669) (Dz. U. UE. L 2011 Nr 33 poz. 146) (2011/64/UE). Obecnie obowiązuje Decyzja Wykonawcza Komisji (UE) 2022/231 z dnia 16 lutego 2022 r. w sprawie przyjęcia piętnastego zaktualizowanego wykazu terenów mających znaczenie dla Wspólnoty składających się na kontynentalny region biogeograficzny (notyfikowana jako dokument nr C(2022) 854), Dz. Urz. UE L 37/157 z dnia 18 lutego 2022 r.

Obszar Natura 2000 położony jest na terenie woj. świętokrzyskiego, w powiecie starachowickim na terenie gmin Brody i Mirzec oraz na terenie województwa mazowieckiego, w powiecie radomskim, gmina Ilża. Na obszarze objętym projektem PZO stwierdzono występowanie następujących siedlisk przyrodniczych:

- 91P0 Jodłowy bór świętokrzyski (*Abietetum polonicum*),
- 9170 Grąd środkowoeuropejski i subkontynentalny *Galio Carpinetum i Tilio-Carpinetum*,
- *91E0 Łęgi wierzbowe, topolowe, olszowe i jesionowe *Salicetum albo-fragilis, Populetum albae, Alnion glutinoso-incanae*, olsy źródłiskowe,
- *91D0 Bory i lasy bagienne (*Vaccinio uliginosi Betuletum pubescentis, Vaccinio uliginosi Pinetum, Pino mugo Sphagnetum, Sphagno girgensohnii-Piceetum*) i brzoźowo-sosnowe bagienne lasy borealne.

Projekt planu zadań ochronnych (zwany dalej PZO) został sporządzony z uwzględnieniem wymagań określonych w art. 28 ust. 10 ustawy o ochronie przyrody oraz zgodnie z zapisami rozporządzenia Ministra Środowiska z dnia 17 lutego 2010 r. w sprawie sporządzania projektu planu zadań ochronnych dla obszaru Natura 2000 (Dz. U. Nr 34, poz. 186 ze zm.) w celu utrzymania lub poprawy stanu przedmiotów ochrony.

Na potrzeby opracowania projektu PZO zlecono opracowanie zewnętrznej firmie stosownej ekspertyzy dla obszaru Natura 2000. Ekspertyza obejmowała przeprowadzenie inwentaryzacji przyrodniczej pozwalającej uzyskać aktualną wiedzę o przedmiotach ochrony, w tym o ich występowaniu oraz stanie ochrony, przeanalizowano także potrzebę zmiany statusu przedmiotów ochrony lub poszerzenia ich listy. W trakcie prac terenowych potwierdzono występowanie siedlisk: 91P0 Jodłowy bór świętokrzyski (*Abietetum polonicum*), 9170 Grąd środkowoeuropejski i subkontynentalny *Galio Carpinetum i Tilio-Carpinetum*, Oraz *91E0 Łęgi wierzbowe, topolowe, olszowe i jesionowe *Salicetum albo-fragilis, Populetum albae, Alnion glutinoso-incanae*, olsy źródłiskowe, podanych w Standardowym Formularzu Danych - SDF-ie. Stwierdzono występowania jednego nowego siedliska *91D0 Bory i lasy bagienne.

W toku prac nad projektem PZO zweryfikowana została wielkość powierzchni zajmowanej przez poszczególne siedliska. Dokonano analizy stanu zachowania każdego przedmiotu ochrony w obszarze Natura 2000, zidentyfikowano i przeanalizowano zagrożenia oraz zdefiniowano cele zakładane do osiągnięcia w ciągu obowiązywania planu. Dane zostały zobrazowane w formie tekstowej oraz graficznej, w tym w systemie GIS.

Ustalono, że nadrzędnym celem jest utrzymanie i tam gdzie jest to możliwe poprawa stanu ochrony przedmiotów ochrony. W przypadku niektórych wskaźników na określonych stanowiskach przyjęto do utrzymania ocenę U2 z uwagi na brak możliwości poprawy, gdyż wiek drzewostanu nie pozwala na uzyskanie w siedlisku odpowiedniej ilości oraz wielkości martwego drewna jak również odpowiednich mikrosiedlisk, w trakcie 10 lat obowiązywania planu. Dla siedliska 9170 Grąd środkowoeuropejski i subkontynentalny (*Galio-Carpinetum*, *Tilio-Carpinetum*) nie oceniano wskaźnika pn. stan kluczowych dla różnorodności biologicznej gatunków lokalnie typowych dla siedliska gdyż jest to wskaźnik fakultatywny, stosowany tylko, gdy są odpowiednie dane.

Zaplanowano również monitoring stanu ochrony przedmiotów ochrony oraz monitoring realizacji celów działań ochronnych. Nie wskazano konieczności zmiany granic obszaru.

Z uwagi na przeprowadzoną inwentaryzację oraz wyniki prac terenowych i kameralnych a także zaproponowane działania, nie stwierdzono potrzeby sporządzania planu ochrony dla tego obszaru Natura 2000.

W związku z opracowywaniem projektu PZO dla obszaru Natura 2000 został powołany Zespół Lokalnej Współpracy (ZLW) ds. tworzenia projektu PZO. W ramach prac ZLW zostało zorganizowane spotkanie w formie warsztatów w dniu 3 sierpnia 2021 r. Informacja o spotkaniu ZLW została przekazana zainteresowanym drogą elektroniczną oraz listownie. Zaproszenia przesłano do Urzędu Gminy Brody i Urzędu Gminy Mirzec, Urzędu Miasta Ilża, Regionalnej Dyrekcji Lasów Państwowych w Radomiu oraz do Nadleśnictwa Starachowice i Nadleśnictwa Marcule. W skład Zespołu Lokalnej Współpracy weszli przedstawiciele Lasów Państwowych, Regionalnej Dyrekcji Ochrony Środowiska w Kielcach i Regionalnej Dyrekcji Ochrony Środowiska w Warszawie, Gminy Mirzec oraz przedstawiciele Wykonawcy. Podczas spotkań z udziałem wykonawcy ekspertyzy omówiono zasady pracy nad projektem planu zadań ochronnych, przedstawiono obecny stan wiedzy o obszarze i jego przedmiotach ochrony. Analizowano informacje o uwarunkowaniach przyrodniczych istotne przy tworzeniu PZO. Poza tym omawiano istniejące i potencjalne zagrożenia jakie zidentyfikowano w obszarze. Uzgodniono także cele ochrony, ustalono działania ochronne oraz określono zasady monitoringu działań ochronnych i stanu przedmiotów ochrony.

Na potrzeby opracowania projektu PZO przeanalizowano wiele dokumentów, szczególną uwagę poświęcono dokumentom planistycznym – studiom uwarunkowań i kierunków zagospodarowania przestrzennego oraz miejscowym planom zagospodarowania przestrzennego. Nie stwierdzono potrzeby wskazania zmian do ww. dokumentów planistycznych.

Ustanowienie PZO poprzedzone jest przeprowadzeniem postępowania z udziałem społeczeństwa. W Biuletynie Informacji Publicznej i w siedzibie Regionalnej Dyrekcji Ochrony Środowiska w Kielcach i Regionalnej Dyrekcji Ochrony Środowiska w Warszawie (na tablicy ogłoszeń) oraz w gazecieo zasięgu województwa (wydaniez dnia.....) i gazecie o zasięgu województwa mazowieckiego..... ukazało się obwieszczenie Regionalnego Dyrektora Ochrony Środowiska w Kielcach z dniar. o możliwości składania uwag i wniosków do projektu planu zadań ochronnych dla przedmiotowego obszaru Natura 2000 w terminie odr. do r. Obwieszczenie zostało również przekazane w celu jego upublicznienia m.in. do właściwych terytorialnie urzędów gmin. Zgłaszanie uwag i wniosków możliwe było w formie ustnej do protokołu lub poprzez wysłanie listu pocztą tradycyjną lub epuapem, pocztą e-mail pod wskazany w ww. obwieszczeniu adres. Na etapie konsultacji społecznych do projektu planu zadań ochronnych dla obszaru Natura 2000 wpłynęły/nie wpłynęły następujące uwagi:

Lp.	Od kogo wpłynęły	Data wpływu	Czego dotyczyły złożone uwagi i wnioski	Sposób rozpatrzenia

Projekt zarządzenia został na podstawie art. 97 ust. 3 ustawy o ochronie przyrody oraz § 3 Zarządzenia Nr 9/2020 Regionalnego Dyrektora Ochrony Środowiska w Kielcach z dnia 3 sierpnia 2020 r. w sprawie powołania Regionalnej Rady Ochrony Przyrody w Kielcach zaopiniowany przez Regionalną Radę Ochrony Przyrody – Uchwała Nr z dnia r.

Projekt zarządzenia został na podstawie art. 59 ust. 2 ustawy z dnia 23 stycznia 2009 roku o wojewodzie i administracji rządowej w województwie (tj. Dz. U. 2019 r., poz. 1464), uzgodniony przez Wojewodę Świętokrzyskiego pismem znak: z dnia r. oraz Wojewodę Mazowieckiego pismem znak: z dnia

Ocena skutków regulacji:

1. Cel wprowadzenia zarządzenia.

Celem wprowadzenia regulacji jest wypełnienie delegacji ustawowej zawartej w art. 28 ust. 5 ustawy z dnia 16 kwietnia 2004 r. o ochronie przyrody (t. j. Dz. U. z 2022 r., poz. 916 ze zm.).

2. Podmioty, na które oddziałuje akt normatywny.

Zarządzenie będzie bezpośrednio oddziaływać na Regionalną Dyрекcję Ochrony Środowiska w Kielcach i Warszawie a także właścicieli i zarządców terenu, na którym znajduje się obszar Natura 2000.

3. Konsultacje społeczne.

W opiniowaniu i konsultowaniu zarządzenia w sprawie ustanowienia planu zadań ochronnych uczestniczyli członkowie Zespołu Lokalnej Współpracy oraz społeczeństwo, na zasadach określonych w ustawie z dnia 3 października 2008 r. o udostępnianiu informacji o środowisku i jego ochronie, udziale społeczeństwa w ochronie środowiska oraz o ocenach oddziaływania na środowisko (t. j. Dz. U. 2022 poz. 1029) oraz art. 28 ust. 3 ustawy z dnia 16 kwietnia 2004 r. o ochronie przyrody.

4. Wpływ regulacji na sektor finansów publicznych, w tym budżet państwa.

Realizacja działań ochronnych zawartych w niniejszym akcie prawnym będzie finansowana m.in. ze środków budżetu państwa w tym w części, której dysponentem jest sprawujący nadzór nad obszarem Natura 2000. Nie wyklucza się możliwości wykorzystania innych źródeł finansowania. Szacuje się, że potencjalny koszt realizacji wszystkich działań ochronnych zawartych w niniejszym planie w okresie 10 lat wyniesie łącznie około 160.000,00 zł. Koszt działań z zakresu monitoringu działań ochronnych i monitoringu stanu siedlisk szacunkowo wyniesie około 40.000,00 zł.

5. Wpływ regulacji na rynek pracy.

Zarządzenie nie będzie miało wpływu na rynek pracy.

6. Wpływ regulacji na konkurencyjność wewnętrzną i zewnętrzną gospodarki.

Zarządzenie nie będzie miało wpływu na konkurencyjność wewnętrzną i zewnętrzną gospodarki.

7. Wpływ regulacji na sytuację i rozwój regionów.

Zarządzenie nie będzie miało wpływu na sytuację i rozwój regionów.

8. Ocena pod względem zgodności prawem Unii Europejskiej. Zarządzenie nie narusza zapisów zawartych w:

- „Dyrektywie Siedliskowej” - Dyrektywie Rady 79/43 z dnia 21 maja 1992 roku w sprawie ochrony siedlisk przyrodniczych oraz dzikiej flory i fauny;
- „Dyrektywie Ptasiej” - Dyrektywie Parlamentu Europejskiego i Rady 2009/147/WE z dnia 30 listopada 2009 r. w sprawie ochrony dzikiego ptactwa.