



DZIENNIK URZĘDOWY

WOJEWÓDZTWA MAZOWIECKIEGO

Warszawa, dnia 31 lipca 2020 r.

Poz. 8203

ZARZĄDZENIE REGIONALNEGO DYREKTORA OCHRONY ŚRODOWISKA W WARSZAWIE

z dnia 21 lipca 2020 r.

w sprawie ustanowienia planu ochrony dla rezerwatu przyrody Horowe Bagno

Na podstawie art. 19 ust. 6 ustawy z dnia 16 kwietnia 2004 r. o ochronie przyrody (Dz. U. z 2020 r. poz. 55 i 471) zarządza się, co następuje:

§ 1. Ustanawia się, na okres 20 lat, plan ochrony dla rezerwatu przyrody Horowe Bagno, zwanego dalej „rezerwatem”.

§ 2. 1. Celem ochrony przyrody w rezerwacie jest zachowanie zróżnicowanego obszaru wilgotnych lasów, torfowisk i wód ze stanowiskami licznych gatunków roślin rzadkich i chronionych, będącego ostoją i miejscem rozrodu licznych gatunków zwierząt.

2. Przyrodniczymi i społecznymi uwarunkowaniami realizacji celu, o którym mowa w ust. 1, są:

- 1) położenie rezerwatu w sąsiedztwie silnie zurbanizowanego obszaru;
- 2) spontaniczne procesy regeneracji torfowiska w miejscach dawnej eksploatacji torfu;
- 3) występowanie cennych i rzadkich zbiorowisk roślinnych.

§ 3. Identyfikację oraz określenie sposobów eliminacji lub ograniczania istniejących i potencjalnych zagrożeń wewnętrznych i zewnętrznych dla rezerwatu oraz ich skutków, określa załącznik nr 1 do zarządzenia.

§ 4. Obszar rezerwatu objęty jest ochroną czynną.

§ 5. 1. Działania ochronne na obszarze ochrony czynnej rezerwatu z podaniem rodzaju, zakresu i lokalizacji tych działań, określa załącznik nr 2 do zarządzenia.

2. Lokalizację działań na obszarze ochrony czynnej rezerwatu, o których mowa w ust. 1, określa załącznik nr 3 do zarządzenia.

§ 6. 1. Wprowadza się następujące ustalenia do studium uwarunkowań i kierunków zagospodarowania przestrzennego gminy Marki, miejscowych planów zagospodarowania przestrzennego gminy Marki, planu zagospodarowania przestrzennego województwa mazowieckiego dotyczące eliminacji lub ograniczenia zagrożeń wewnętrznych lub zewnętrznych:

- 1) na terenie rezerwatu i obszaru określonego w załączniku nr 4 do zarządzenia jako „obszar wskazań” należy utrzymać dotychczasowy sposób przeznaczenia i użytkowania gruntów;
- 2) należy utrzymać całość obszaru rezerwatu, jako wyłączony z możliwości lokalizacji wszelkiej nowej infrastruktury technicznej niezwiązanej z funkcjonowaniem rezerwatu;
- 3) w obrębie obszaru określonego w załączniku nr 4 do zarządzenia jako „obszar wskazań”, należy wykluczyć realizację przedsięwzięć mogących znacząco oddziaływać na środowisko za wyjątkiem inwestycji liniowych celu publicznego;

4) należy utrzymać całość obszaru określonego w załączniku nr 4 do zarządzenia jako „obszar wskazań”, jako wyłączony z możliwości prowadzenia działań mogących przyczynić się do zmiany stosunków wodnych w sposób mogący negatywnie wpływać na rezerwat.

2. Mapę ustaleń do studium uwarunkowań i kierunków zagospodarowania przestrzennego gminy Marki, miejscowych planów zagospodarowania przestrzennego gminy Marki, planu zagospodarowania przestrzennego województwa mazowieckiego dotyczących eliminacji lub ograniczenia zagrożeń wewnętrznych lub zewnętrznych określa załącznik nr 4 do zarządzenia.

§ 7. Zarządzenie wchodzi w życie po upływie 14 dni od dnia ogłoszenia.

Regionalny Dyrektor Ochrony Środowiska
w Warszawie

Arkadiusz Siembida

Załącznik Nr 1 do zarządzenia
Regionalnego Dyrektora Ochrony Środowiska w Warszawie
z dnia 21 lipca 2020 r.

Identyfikacja oraz określenie sposobów eliminacji lub ograniczania istniejących i potencjalnych zagrożeń wewnętrznych i zewnętrznych dla rezerwatu oraz ich skutków

Identyfikacja zagrożenia	Rodzaj zagrożenia	Sposób eliminacji zagrożenia lub jego ograniczenia
Rozprzestrzenianie się obcych gatunków roślin w szczególności czeremchy amerykańskiej.	Wewnętrzne Istniejące	Prowadzenie monitoringu występowania gatunków obcych i podejmowanie ewentualnych działań ochronnych zaleconych na podstawie monitoringu.
Zmiana stosunków wodnych w rezerwacie	Wewnętrzne Istniejące	Prowadzenie monitoringu warunków hydrologicznych. Wprowadzenie ustaleń do dokumentów planistycznych.
Zanieczyszczenie rezerwatu wodami o podwyższonym zasoleniu z drogi nr 631. Śmiertelność zwierząt migrujących poprzez drogę publiczną rozdzielającą rezerwat na dwie części.	Zewnętrzne Istniejące	Podczas modernizacji drogi należy zastosować rozwiązania techniczne zmierzające do ograniczenia śmiertelności zwierząt migrujących, oraz zminimalizowania ilości zanieczyszczonych wód opadowych pochodzących z drogi nr 631.
Zaśmiecanie rezerwatu.	Zewnętrzne Istniejące	Sprzątanie śmieci.

Załącznik Nr 2 do zarządzenia

Regionalnego Dyrektora Ochrony Środowiska w Warszawie

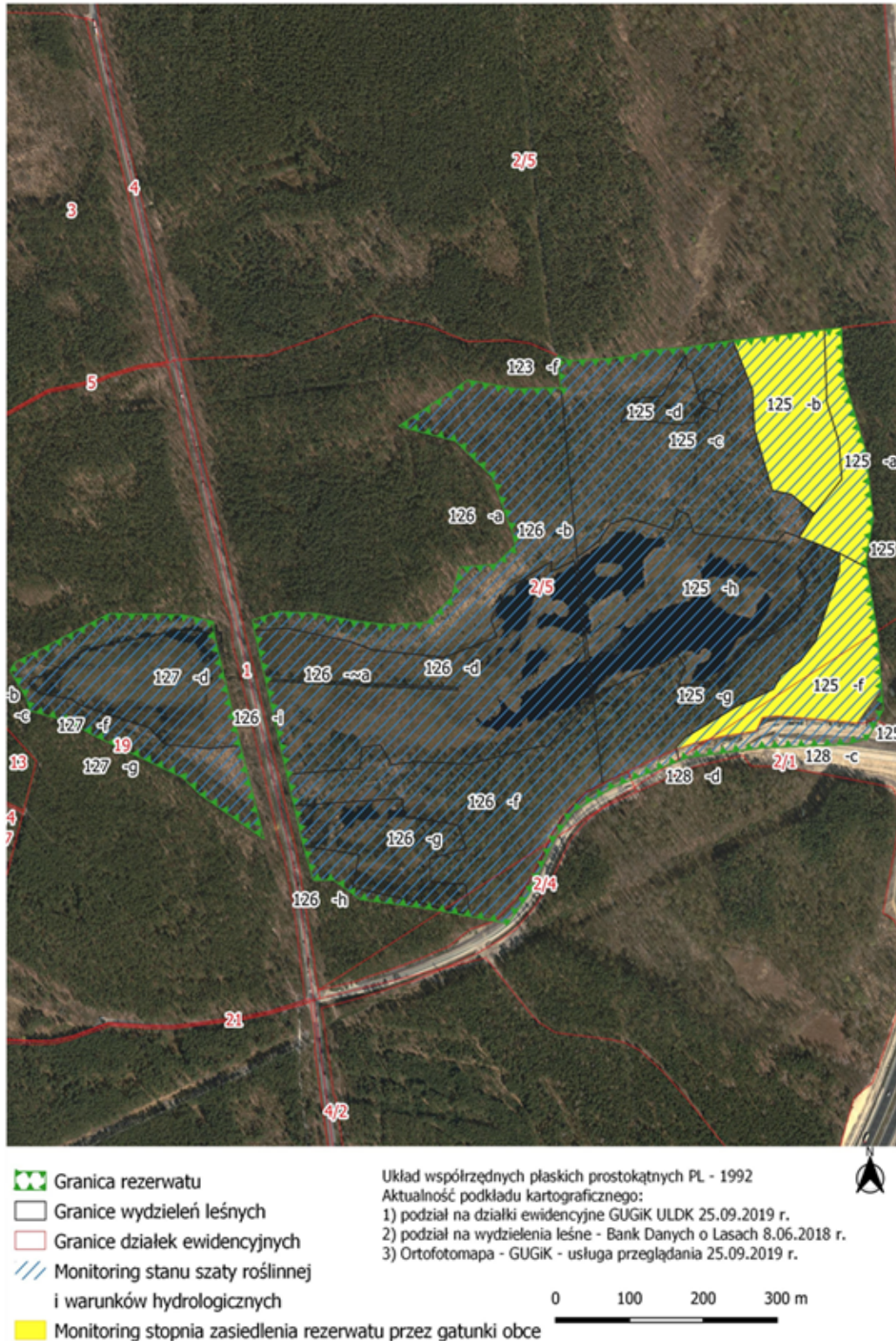
z dnia 21 lipca 2020 r.

Działania ochronne na obszarze ochrony czynnej rezerwatu z podaniem rodzaju, zakresu i lokalizacji tych działań

Rodzaj działania ochronnego	Zakres działań ochronnych	Lokalizacja działań ochronnych	
		Numer działki ewidencyjnej	Numer wydzielenia leśnego
Monitorowanie stopnia zasiedlenia rezerwatu przez gatunki obce.	<p>Monitorowanie ekspansji i stopnia zasiedlenia rezerwatu przez gatunki obce.</p> <p>W przypadku, gdy monitoring wykaże zmiany w składzie gatunkowym roślin, powstałe w efekcie ekspansji gatunków obcych, zagrażające gatunkom rodzimym, należy przystąpić do usuwania gatunków obcych. Rozmiar, sposób wykonania oraz termin usuwania gatunków obcych należy dostosować do gatunku i stopnia jego rozprzestrzenienia, określonego w ramach monitoringu.</p> <p>Pozyskaną biomasę należy wywieźć poza teren rezerwatu.</p>	2/5	125a 125b 125f
Monitoring warunków hydrologicznych.	Pomiar poziomu wód w rezerwacie. W przypadku, gdy zostaną wykazane zmiany poziomu wód w stopniu zagrażającym celowi ochrony rezerwatu, należy przystąpić do wdrażania działań w zakresie spowolnienia dopływu wód z rezerwatu. Rozmiar, sposób wykonania oraz termin tych działań należy dostosować do stopnia odpływu wód określonego w ramach pomiarów.	Cały obszar rezerwatu	
Monitoring stanu szaty roślinnej.	Ocena składu i rozmieszczenia poszczególnych fitocenoz związanych z torfowiskami i terenami bagiennymi. W przypadku, gdy monitoring wykaże zmiany w składzie gatunkowym roślinności torfowisk, powstałe w efekcie ekspansji roślinności leśnej, można usuwać z torfowisk porastające je drzewa i krzewy. Rozmiar, sposób wykonania oraz termin usuwania roślinności należy dostosować do stopnia zarośnięcia torfowisk, określonego w ramach monitoringu.	Cały obszar rezerwatu	
Sprzątanie rezerwatu	Usuwanie z rezerwatu śmieci.	Cały obszar rezerwatu	

Załącznik Nr 3 do zarządzenia
Regionalnego Dyrektora Ochrony Środowiska w Warszawie
z dnia 21 lipca 2020 r.

Lokalizacja działań ochronnych na obszarze ochrony czynnej rezerwatu



Załącznik Nr 4 do zarządzenia
Regionalnego Dyrektora Ochrony Środowiska w Warszawie
z dnia 21 lipca 2020 r.

Mapa ustaleń do studium uwarunkowań i kierunków zagospodarowania przestrzennego gminy Marki, miejscowych planów zagospodarowania przestrzennego gminy Marki, planu zagospodarowania przestrzennego województwa mazowieckiego dotyczących eliminacji lub ograniczenia zagrożeń wewnętrznych lub zewnętrznych

