

INSTRUKCJA WYPEŁNIANIA WNIOSKU O WYPŁATĘ POMOCY NA ZALESIANIE (PROW 2007–2013)

Przed wypełnieniem wniosku o wypłatę pomocy na zalesianie, należy zapoznać się z niniejszą Instrukcją wypełniania wniosku.

CZĘŚĆ I INSTRUKCJI

A. INFORMACJE OGÓLNE

Rolnik otrzymujący pomoc w ramach działania 221, 223 Programu Rozwoju Obszarów Wiejskich na lata 2007 – 2013: zalesianie gruntów rolnych oraz zalesianie gruntów innych niż rolne, w celu otrzymania premii pielęgnacyjnej i premii zalesieniowej (w przypadku zalesiania gruntów rolnych) począwszy od drugiego roku realizacji planu zalesienia, zobowiązany jest do corocznego składania wniosku o wypłatę pomocy na zalesianie.

Premia pielęgnacyjna w piątym roku od zalesienia oraz premia zalesieniowa począwszy od piątego roku od zalesienia, jest wypłacana po uprzednim przekwalifikowaniu zalesionego gruntu na grunt leśny, dokonywanym w formie decyzji wydanej przez starostę właściwego ze względu na położenie gruntów objętych zalesieniem albo w wyniku modernizacji ewidencji gruntów i budynków.

Kopię decyzji w sprawie przekwalifikowania gruntu rolnego na grunt leśny albo zaświadczenie o przekwalifikowaniu zalesionego gruntu na grunt leśny w wyniku modernizacji ewidencji gruntów i budynków składa się do kierownika biura powiatowego Agencji do końca roku kalendarzowego, w którym upływa 5 lat od dnia złożenia oświadczenia o wykonaniu zalesienia zgodnie z planem zalesienia.

Uwaga:

Zmiany w formularzu wniosku o wypłatę pomocy na zalesianie:

Począwszy od roku 2013 na jednym formularzu wniosku o wypłatę pomocy na zalesianie rolnik może ubiegać się o wypłatę pomocy przyznanych na podstawie więcej niż jednej decyzji w sprawie przyznania pomocy na zalesienie realizowanych w ramach działania 221, 223 PROW na lata 2007 – 2013: zalesianie gruntów rolnych oraz zalesianie gruntów innych niż rolne.

W przypadku, gdy powierzchnia zalesienia objęta zobowiązaniem na podstawie decyzji o przyznaniu pomocy na zalesianie uległa zmniejszeniu (likwidacji części/całości uprawy), rolnik zobowiązany jest wypełnić *Oświadczenie o powierzchni zalesienia, na którym kontynuowane jest zobowiązanie*. Oświadczenie zawiera dane dotyczące powierzchni zalesionej w ramach schematu I lub schematu II, w podziale na grupy drzew iglastych i liściastych, ukształtowanie terenu, warunki glebowe, rodzaj zabezpieczenia uprawy.

W przypadku, gdy dane dotyczące działek ewidencyjnych lub powierzchni zalesionych uległy zmianie w stosunku do danych określonych we wniosku o przyznanie pomocy na zalesianie i decyzji o przyznaniu pomocy na zalesianie, rolnik zobowiązany jest wypełnić *Oświadczenie o powierzchni działek zalesionych, na których kontynuowane jest zobowiązanie*. Oświadczenie zawiera dane dotyczące położenia i identyfikacji działki ewidencyjnej, oznaczenia działki zalesionej oraz powierzchni działki zalesionej w granicach działki ewidencyjnej w roku składania wniosku o wypłatę płatności.

Szczegółowe zasady przyznawania pomocy na zalesianie w 2014 r. zamieszczone są na stronie internetowej www.arimr.gov.pl oraz są dostępne w biurach powiatowych i oddziałach regionalnych ARiMR.

A1. TERMIN SKŁADANIA WNIOSKU

Wniosek o wypłatę pomocy na zalesianie w ramach działania 221, 223 PROW na lata 2007 – 2013 składa się w terminie **od dnia 15 marca do dnia 15 maja 2014 r.**

Wniosek o wypłatę pomocy może zostać złożony także w terminie 25 dni kalendarzowych po terminie składania wniosków, tj. do 9 czerwca 2014 roku, jednak za każdy dzień roboczy opóźnienia stosowana jest redukcja w wysokości 1% kwoty płatności.

A2. WAŻNIEJSZE POJĘCIA

rolnik - osoba fizyczna lub prawna, bądź grupa osób fizycznych lub prawnych, bez względu na status prawny takiej grupy i jej członków w świetle prawa krajowego, których gospodarstwo znajduje się na terytorium Wspólnoty oraz która prowadzi działalność rolniczą.

działalność rolnicza - oznacza produkcję, hodowlę lub uprawę produktów rolnych, włączając w to zbiory, dojenie, chów zwierząt oraz utrzymywanie zwierząt do celów gospodarskich lub utrzymywanie gruntów w dobrej kulturze rolnej zgodnej z ochroną środowiska.

schemat I – Zalesianie gruntów rolnych.

schemat II – Zalesianie gruntów innych niż rolne.

maksymalny kwalifikowany obszar (PEG) – wyznaczony dla każdej działki ewidencyjnej, obszar gruntów rolnych kwalifikujących się do przyznania pomocy, swoim zakresem obejmujący: grunty orne, trwałe użytki zielone, plantacje trwałe, ogródki przydomowe, elementy krajobrazu podlegające zachowaniu oraz strefy buforowe.

grunty przeznaczone do zalesienia:

- schemat I – grunty orne i sady;
- schemat II - grunty wykazane w ewidencji gruntów jako użytki rolne lub grunty zadrzewione i zakrzewione na użytkach rolnych, niewykorzystywane do produkcji rolniczej.

tereny o korzystnej konfiguracji – tereny o nachyleniu powierzchni nie większej niż 12^o.

pomoc na zalesianie gruntów rolnych obejmuje:

- **wsparcie na zalesianie** – stanowiące jednorazową, zryczałtowaną płatność za poniesione koszty zalesienia i ewentualnego ogrodzenia uprawy leśnej, w przeliczeniu na hektar zalesionych gruntów;
- **premię pielęgnacyjną** – stanowiącą zryczałtowaną płatność za poniesione koszty prac pielęgnacyjnych, w przeliczeniu na hektar zalesionych gruntów, wypłacaną corocznie przez okres 5 lat począwszy od dnia wykonania zalesienia;
- **premię zalesieniową** – stanowiącą zryczałtowaną płatność za utracone dochody z tytułu przeznaczenia gruntów rolnych na grunty leśne, w przeliczeniu na hektar zalesionych gruntów, wypłacaną corocznie przez okres 15 lat począwszy od dnia wykonania zalesienia.

pomoc na zalesianie gruntów innych niż rolne obejmuje:

- **wsparcie na zalesianie** – stanowiące jednorazową, zryczałtowaną płatność za poniesione koszty zalesienia i ewentualnego ogrodzenia uprawy leśnej, w przeliczeniu na hektar zalesionych gruntów;
- **premię pielęgnacyjną** – stanowiącą zryczałtowaną płatność za poniesione koszty prac pielęgnacyjnych, w przeliczeniu na hektar zalesionych gruntów, wypłacaną corocznie przez okres 5 lat począwszy od dnia wykonania zalesienia.

B. ZASADY WYPEŁNIANIA WNIOSKU O PRYZNANIE POMOCY NA ZALESIANIE

Rolnik powinien wypełnić wszystkie białe pola w formularzu wniosku (pola obowiązkowe). Wniosek należy wypełnić czytelnie długopisem, drukowanymi literami, bez skreśleń i poprawek w danych osobowych.

I. CEL ZŁOŻENIA

Znakiem „X” należy zaznaczyć pole informujące, że formularz stanowi:

wniosek – pole to powinno być zaznaczone tylko w przypadku, gdy rolnik składa wniosek na 2014 rok.

zmiana do wniosku – pole to powinno zostać zaznaczone w przypadku, gdy formularz zmiany do wniosku wypełniany i składany jest przez rolnika z własnej inicjatywy.

korekta wniosku – pole to powinno być zaznaczone w przypadku, gdy formularz korekty do wniosku wypełniany i składany jest przez rolnika na wezwanie ARiMR, jako korekta do wcześniej złożonego wniosku. Rolnik składając korektę wniosku może zmienić tylko te dane, które zostały wymienione w „Wezwaniu...” wysłanym przez ARiMR.

wycofanie wniosku – pole to powinno być zaznaczone w przypadku, gdy formularz wycofania wniosku wypełniany i składany jest przez rolnika w przypadku, gdy chce wycofać cały wniosek/ część wniosku z własnej inicjatywy.

UWAGA: W Części I Cel złożenia, na jednym formularzu wniosku należy zaznaczyć tylko jedno z wyżej wymienionych pól, tj. albo wniosek, albo zmiana do wniosku, albo korekta wniosku, albo wycofanie wniosku.

II. NUMER IDENTYFIKACYJNY

Pole 01 – należy wpisać 9-cyfrowy numer identyfikacyjny nadany na podstawie przepisów o krajowym systemie ewidencji producentów, ewidencji gospodarstw rolnych oraz ewidencji wniosków o przyznanie płatności. Jeżeli rolnik nie posiada nadanego numeru, jest zobowiązany złożyć do biura powiatowego ARiMR, właściwego ze względu na miejsce zamieszkania lub siedzibę rolnika, najpóźniej wraz z wnioskiem o przyznanie pomocy, wniosek o wpis do ewidencji producentów, celem nadania numeru identyfikacyjnego, zgodnie z ustawą z dnia 18 grudnia 2003 r. o krajowym systemie ewidencji producentów, ewidencji gospodarstw rolnych oraz ewidencji wniosków o przyznanie płatności (Dz. U. z 2012 r., poz. 86).

III. PODMIOT

Pole 02 – należy wpisać nazwisko osoby, która ubiega się o przyznanie pomocy, a w przypadku osoby prawnej lub jednostki organizacyjnej nieposiadającej osobowości prawnej (j.o.n.o.p) – pełną nazwę;

Pole 03 – należy wpisać pierwsze imię osoby, która ubiega się o przyznanie pomocy, a w przypadku osoby prawnej lub jednostki organizacyjnej nieposiadającej osobowości prawnej (j.o.n.o.p) - nazwę skróconą;

Pole 04 – należy wpisać drugie imię osoby (jeżeli je posiada), która ubiega się o przyznanie pomocy a w przypadku jednostki organizacyjnej nieposiadającej osobowości prawnej - nazwę organu założycielskiego;

Pole 05 – należy wpisać numer PESEL (dotyczy osób fizycznych);

Pole 06 – należy wpisać numer REGON, jeżeli został nadany (pole obowiązkowe dla osób prawnych i j.o.n.o.p);

Pole 07 – należy wpisać numer NIP (pole nieobowiązkowe dla osoby fizycznej, która nie prowadzi działalności gospodarczej lub nie jest zarejestrowanym podatnikiem podatku od towarów i usług);

Pole 08 – należy wpisać kod kraju oraz numer paszportu lub innego dokumentu tożsamości; dotyczy osób fizycznych nieposiadających obywatelstwa polskiego.

Uwaga: należy pamiętać, iż dane osobowe zadeklarowane we wniosku muszą być zgodne z aktualnymi danymi zadeklarowanymi we wniosku o wpis do ewidencji producentów. W przypadku, gdy dane podmiotowe uległy zmianie w stosunku do danych podmiotowych zgłoszonych we wniosku o wpis do ewidencji producentów, rolnik powinien złożyć wniosek o wpis do ewidencji producentów z zaznaczonym w części Cel zgłoszenia polem *Zmiana danych*.

IV. POMOC NA ZALESIANIE

Należy wpisać numer oraz datę decyzji o przyznaniu pomocy na zalesianie oraz powierzchnię zalesienia określoną w decyzji o przyznaniu pomocy na zalesianie. W przypadku, gdy wniosek o wypłatę pomocy na zalesianie dotyczy pomocy przyznanych na podstawie więcej niż jednej decyzji, należy wpisać numery wszystkich decyzji, których dotyczy wniosek i daty decyzji o przyznaniu pomocy na zalesianie oraz odpowiadające im powierzchnie zalesienia. Powierzchnie, do których zostały przyznane płatności, należy wpisać z dokładnością do dwóch miejsc po przecinku.

Jeżeli wniosek o wypłatę pomocy na zalesianie, dotyczy większej liczby decyzji o przyznaniu pomocy na zalesianie, niż liczba rubryk w sekcji IV wniosku, należy pobrać dodatkową stronę formularza zawierającą tylko sekcję IV *Pomoc na zalesianie c.d.* i wpisać w niej dane dotyczące pozostałych decyzji o przyznaniu pomocy na zalesianie, których dotyczy wniosek o wypłatę pomocy na zalesianie oraz powierzchnie zalesienia, do których zostały przyznane płatności.

IVa. DANE NIEZBĘDNE DO USTALENIA WYSOKOŚCI POMOCY NA ZALESIANIE

Sekcję IVa należy wypełnić w przypadku, gdy powierzchnia zalesienia objęta zobowiązaniem na podstawie decyzji o przyznaniu pomocy na zalesianie uległa zmniejszeniu (likwidacja części/całości uprawy).

W górnej części formularza zawierającego sekcję IVa *Dane niezbędne do ustalenia wysokości pomocy na zalesianie*, należy wprowadzić 9-cio cyfrowy numer identyfikacyjny nadany rolnikowi, na podstawie przepisów o krajowym systemie ewidencji producentów, ewidencji gospodarstw rolnych oraz ewidencji wniosków o przyznanie płatności. Poniżej należy wpisać numer oraz datę decyzji o przyznaniu pomocy na zalesianie, której dotyczy likwidacja części lub całości uprawy leśnej.

Jeżeli rolnik deklarujący we wniosku o wypłatę pomocy na zalesianie, powierzchnię mniejszą niż wynikająca z decyzji o przyznaniu pomocy na zalesianie, wówczas w sekcji IVa *Oświadczeniu o powierzchniach zalesienia, na których kontynuowane jest zobowiązanie*, wpisuje aktualną powierzchnię zalesioną, w podziale na:

- gatunki liściaste oraz iglaste,
- sadzonki zwykłe oraz mikoryzowane,
- obszar o korzystnej konfiguracji oraz o nachyleniu powyżej 12 stopni,
- obszar gruntów wodochronnych i glebochronnych (dotyczy tylko schematu II: Zalesianie gruntów innych niż rolne),
- obszar z wykorzystaniem sukcesji naturalnej (dotyczy tylko schematu II: Zalesianie gruntów innych niż rolne).

W zawartym w sekcji IVa *Oświadczeniu o powierzchniach zalesienia, na których kontynuowane jest zobowiązanie*, rolnik wskazuje także powierzchnię lub długość istniejącego ogrodzenia uprawy leśnej oraz powierzchnię, na której zastosowano ochronę uprawy przed zwierzyną w postaci zabezpieczenia:

- repelentami,
- 3 palikami,
- owczą wełną.

W przypadku, gdy likwidacja części lub całości uprawy leśnej, dotyczy większej liczby zobowiązań realizowanych w ramach działania 221, 223 PROW na lata 2007 – 2013: zalesianie gruntów rolnych oraz zalesianie gruntów innych niż rolne, zawarte w sekcji IVa *Oświadczenie o powierzchniach zalesienia, na których kontynuowane jest zobowiązanie*, należy wypełnić odrębnie dla każdej decyzji o przyznaniu pomocy na zalesianie, na podstawie faktycznej powierzchni istniejącego zalesienia, która w roku 2014 deklarowana jest do płatności.

IVb. OŚWIADCZENIE O POWIERZCHNI DZIAŁEK ZALESIONYCH, NA KTÓRYCH KONTYNUOWANE JEST ZOBOWIĄZANIE

Sekcję IVb należy wypełnić w przypadku, gdy dane dotyczące działek ewidencyjnych lub powierzchni zalesionych uległy zmianie, w stosunku do danych określonych we wniosku o przyznanie pomocy na zalesianie i decyzji o przyznaniu pomocy na zalesianie. Rolnik wypełnienia sekcję IVb w przypadku, gdy powierzchnia zobowiązania w ramach działania 221, 223 PROW na lata 2007 – 2013: zalesianie gruntów rolnych oraz zalesianie gruntów innych niż rolne uległa zmniejszeniu lub nastąpiła zmiana numeracji działki ewidencyjnej, na której wykonano zalesienie.

W górnej części formularza *Oświadczenia o powierzchni działek zalesionych, na których kontynuowane jest zobowiązanie*, należy wprowadzić 9-cio cyfrowy numer identyfikacyjny nadany rolnikowi, na podstawie przepisów o krajowym systemie ewidencji producentów, ewidencji gospodarstw rolnych oraz ewidencji wniosków o przyznanie płatności. Poniżej należy wpisać numer oraz datę decyzji o przyznaniu pomocy na zalesianie, której dotyczy zmianę.

kolumna 1 – należy wpisać kolejno cyfry 1,2,3... W ten sposób należy nadać numer porządkowy kolejnym działkom ewidencyjnym, na których kontynuowane jest zobowiązanie realizowane w ramach działania 221, 223 PROW na lata 2007 – 2013: zalesianie gruntów rolnych oraz zalesianie gruntów innych niż rolne.

kolumny od 2 do 4 – należy wpisać nazwę województwa, powiatu i gminy, w którym znajduje się dana działka ewidencyjna.

kolumny od 5 do 8 – dla każdej działki ewidencyjnej należy wpisać nazwę obrębu ewidencyjnego (wsi), numer obrębu ewidencyjnego, numer arkusza mapy, numer działki ewidencyjnej.

kolumna 9 – należy wpisać powierzchnię całkowitą działki ewidencyjnej wyrażoną w m², tj. z dokładnością do czterech miejsc po przecinku. Powierzchnia ta musi być podawana zgodnie z aktualnym stanem prawnym zarejestrowanym w ewidencji gruntów i budynków.

kolumna 10 – należy wpisać oznaczenie literowe działki, która została zalesiona lub jej części. Należy wpisać literowe oznaczenie działki zalesionej, zgodnie z deklaracją zawartą we wniosku o przyznanie pomocy na zalesianie.

kolumna 11 – należy wpisać powierzchnię działki zalesionej w granicach działki ewidencyjnej w roku składania wniosku o wypłatę pomocy na zalesianie. Należy podać faktyczną powierzchnię zalesienia istniejącą na danej działce ewidencyjnej w dniu złożenia wniosku o wypłatę pomocy na zalesianie na dany rok.

kolumna 12 – pole przeznaczone na uwagi rolnika.

Jeżeli liczba działek ewidencyjnych, w przypadku których powierzchnie zalesione uległy zmianie w stosunku do danych określonych we wniosku o przyznanie pomocy na zalesianie i decyzji o przyznaniu pomocy na zalesianie, przewyższa liczbę wierszy zawartych w sekcji IVb, rolnik powinien pobrać dodatkowy formularz zawierający sekcję IVb, do którego należy wpisać pozostałe działki ewidencyjne, numer identyfikacyjny rolnika, numer oraz datę decyzji o przyznaniu pomocy na zalesianie oraz numer kolejnej strony.

W przypadku, gdy zmiana dotycząca działek ewidencyjnych lub powierzchni zalesionych odnosi się do większej liczby zobowiązań realizowanych w ramach działania 221, 223 PROW na lata 2007 – 2013: zalesianie gruntów rolnych oraz zalesianie gruntów innych niż rolne, *Oświadczenia o powierzchni działek zalesionych, na których kontynuowane jest zobowiązanie*, należy wypełnić odrębnie dla każdej decyzji o przyznaniu pomocy na zalesianie, na podstawie faktycznej powierzchni istniejącego zalesienia, która w roku 2014 deklarowana jest do płatności.

V. OŚWIADCZENIA I ZOBOWIĄZANIA

Rolnik powinien obowiązkowo zapoznać się z treścią *oświadczeń* oraz *zobowiązań*.

VI. INFORMACJA O ZAŁĄCZNIKACH

Należy zaznaczyć znakiem „X” pola przy załącznikach składanych wraz z *wnioskiem o przyznanie pomocy na zalesianie*. W polach po prawej stronie rolnik wpisuje liczbę odpowiadającą ilości składanych załączników każdego rodzaju.

Wraz z wnioskiem o wypłatę pomocy na zalesianie należy złożyć wszystkie wymagane załączniki, tj.:

- materiał graficzny, w którym rolnik zaznacza:
 - 1) obszar uprawy pszenicy, żyta, jęczmienia i owsa;
 - 2) znajdujące się w obrębie działki rolnej:
 - a) drzewa będące pomnikami przyrody, objęte ochroną na podstawie przepisów ustawy z dnia 16 kwietnia 2004 r. o ochronie przyrody,
 - b) rowy, których szerokość nie przekracza 2 m,
 - c) oczka wodne o łącznej powierzchni mniejszej niż 100 m²,

Przedmiotowy dokument nie jest wymagany, jeżeli rolnik w danym roku kalendarzowym ubiega się o przyznanie jednolitej płatności obszarowej i do wniosku obszarowego dołączył materiał graficzny (materiał geograficzny), lub nie posiada żadnych działek rolnych, lub działki te są zalesione.

- oświadczenie o powierzchni gruntów rolnych na działce ewidencyjnej
 - dokument dołączany do wniosku o wypłatę pomocy na zalesianie, w przypadku gdy rolnik w danym roku nie składa wniosku o przyznanie jednolitej płatności obszarowej lub płatności ONW lub płatności rolnośrodowiskowej.

W przypadku, gdy któryś z załączników nie jest składany w rubrykach należy wstawić myślnik „-”.

DATA WYPEŁNIENIA WNIOSKU I PODPIS WNIOSKODAWCY

W tym polu wnioskodawca składa czytelny podpis i wpisuje datę wypełnienia wniosku, potwierdzając prawdziwość wprowadzonych danych, znajomość zasad przyznawania pomocy na zalesianie oraz zobowiązań do ich przestrzegania.

Brak podpisu spowoduje, że wniosek nie zostanie rozpatrzony, jeżeli rolnik nie uzupełni podpisu w terminie określonym na *„Wezwaniu do usunięcia braków we wniosku”* przesłanym przez ARiMR.

VII. ADNOTACJE AGENCJI RESTRUKTURYZACJI I MODERNIZACJI ROLNICTWA

Wypełnia ARiMR.

C. ZASADY WYPEŁNIANIA ZAŁĄCZNIKÓW DO WNIOSKU O WYPŁATĘ POMOCY NA ZALESIANIE

C. 1 ZASADY WYPEŁNIANIA OŚWIADCZENIA O POWIERZCHNI GRUNTÓW ROLNYCH NA DZIAŁCE EWIDENCYJNEJ

Oświadczenie o powierzchni gruntów rolnych na działce ewidencyjnej, należy wypełnić oraz dołączyć do wniosku o wypłatę pomocy na zalesianie w przypadku, gdy rolnik w danym roku nie składa wniosku o przyznanie jednolitej płatności obszarowej lub płatności ONW lub płatności rolnośrodowiskowej i ubiega się o wypłatę pomocy na zalesianie w ramach schematu I: Zalesianie gruntów rolnych.

W tabeli *Oświadczenie o powierzchni gruntów rolnych na działce ewidencyjnej*, rolnik wymienia wszystkie działki ewidencyjne będące w jego posiadaniu, na których znajdują się grunty rolne.

Wypełnianie formularza *Oświadczenia* nie jest wymagane w przypadku, gdy składany przez rolnika wniosek o wypłatę pomocy na zalesianie dotyczy jedynie schematu II: Zalesianie gruntów innych niż rolne.

Przykład wypełnienia poszczególnych kolumn *Oświadczenia o powierzchni gruntów rolnych na działce ewidencyjnej*.

Załącznik do wniosku o wypłatę pomocy na zalesianie
**OŚWIADCZENIE O POWIERZCHNI GRUNTÓW ROLNYCH
 NA DZIAŁCE EWIDENCYJNEJ** ^{1), 5)}

Numer identyfikacyjny rolnika:

--	--	--	--	--	--	--	--	--	--	--	--	--	--	--	--	--	--

Lp.	Położenie działki ewidencyjnej			Dane według ewidencji gruntów i budynków					Powierzchnia gruntów rolnych na działce ewidencyjnej						Uwagi wnioskodawcy		
	województwo	powiat	gmina	nazwa obrębu ewidencyjnego	nr obrębu ewiden- cyjnego	nr arkusza mapy	nr działki ewiden- cyjnej	powierzchnia całkowita działki ewidencyjnej		niezgłoszona w danym roku do programów pomocowych ²⁾		zgłoszona w danym roku do programów pomocowych ³⁾		zalesiona ⁴⁾			
								ha	m ²	ha	a	ha	a	ha		a	
1	2	3	4	5	6	7	8	9	10	11	12	13					
1	Lubelskie	Świdnicki	Świdnica	Lubartów	0115	22	50	0	2500	0	10	0	0	0	0	0	0
2	j. w.	j. w.	j. w.	j. w.	j. w.	j. w.	51	0	1500	0	10	0	0	0	0	0	0
3	j. w.	j. w.	j. w.	j. w.	j. w.	j. w.	52	0	3200	0	0	0	0	0	0	10	0
4	j. w.	j. w.	j. w.	j. w.	j. w.	j. w.	54	0	1800	0	0	0	0	0	0	0	0
5	j. w.	j. w.	j. w.	j. w.	j. w.	j. w.	55	0	5000	0	10	0	0	0	0	40	0

kolumna 1 – należy wpisać kolejno cyfry 1,2,3... W ten sposób rolnik nadaje numer porządkowy kolejnym działkom ewidencyjnym wchodzącym w skład jego gospodarstwa, na których znajdują się grunty rolne.

kolumny od 2 do 4 – należy wpisać odpowiednio nazwę województwa, powiatu i gminy, na terenie których położona jest dana działka ewidencyjna.

kolumny od 5 do 8 – należy wpisać odpowiednio nazwę obrębu ewidencyjnego (wsi), numer obrębu ewidencyjnego, numer arkusza mapy, numer działki ewidencyjnej.

kolumna 9 – należy wpisać powierzchnię całkowitą działki ewidencyjnej wyrażoną w m², tj. z dokładnością do czterech miejsc po przecinku. Powierzchnia ta musi być podawana zgodnie z aktualnym stanem prawnym zarejestrowanym w ewidencji gruntów i budynków.

kolumna 10 – Należy wpisać powierzchnie gruntów rolnych na działce ewidencyjnej, które w danym roku nie zostały zgłoszone do żadnych programów pomocowych (jednolitej płatności obszarowej, lub specjalnej płatności obszarowej do powierzchni upraw roślin strączkowych i motylkowatych drobnonasiennych, lub pomocy finansowej z tytułu wspierania gospodarowania na obszarach górskich i innych obszarach o niekorzystnych warunkach gospodarowania, lub płatności rolnośrodowiskowej, lub pomocy finansowej na zalesianie gruntów rolnych).

kolumna 11 – należy wpisać powierzchnie gruntów rolnych na działce ewidencyjnej, które w danym roku zostały zgłoszone przynajmniej do jednej z płatności, tj.: jednolita płatność obszarowa, lub specjalna płatność obszarowa do powierzchni upraw roślin strączkowych i motylkowatych drobnonasiennych, lub pomoc finansowa z tytułu wspierania gospodarowania na obszarach górskich i innych obszarach o niekorzystnych warunkach gospodarowania, lub płatność rolnośrodowiskowa, lub pomoc finansowa na zalesianie gruntów rolnych.

kolumna 12 – należy podać powierzchnię gruntów rolnych, które zostały zalesione w ramach działania zalesianie gruntów rolnych, objętego Programem Rozwoju Obszarów Wiejskich na lata 2007 – 2013, zgodnie z planem zalesienia, ale nie zostały jeszcze przekwalifikowane na grunty leśne.

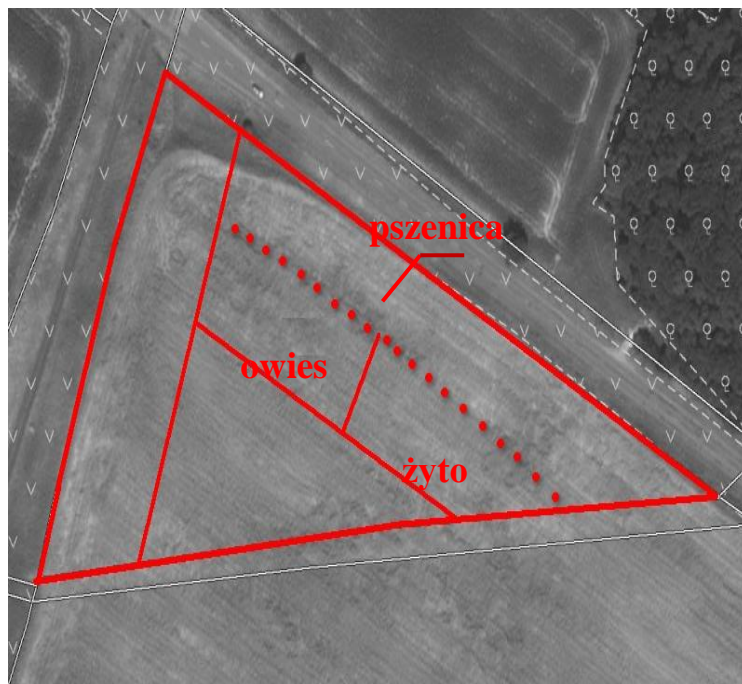
kolumna 13 – pole przeznaczone na uwagi rolnika.

Jeżeli liczba działek ewidencyjnych, które rolnik chce zadeklarować we wniosku, przewyższa liczbę wierszy zawartych w *Oświadczeniu o powierzchni gruntów rolnych na działce ewidencyjnej*, rolnik powinien pobrać dodatkowe strony oświadczenia, do których należy wpisać pozostałe działki ewidencyjne, numer identyfikacyjny rolnika oraz numer kolejnej strony.

C. 2 OGÓLNE ZASADY WYPEŁNIANIA MATERIAŁU GRAFICZNEGO

Materiał graficzny jest to wydrukowana w określonej skali mapa wraz z dodatkowymi informacjami dotyczącymi działek ewidencyjnych. Na materiale graficznym oprócz ortofotomapy wydrukowane są między innymi: granice i numery działek ewidencyjnych oraz granice informujące o sposobie użytkowania gruntu określone na podstawie ortofotomapy. Informacja zawarta na materiale graficznym umożliwi rolnikowi identyfikację i potwierdzenie sposobu użytkowania terenu widocznego na ortofotomapie.

W roku 2014 nadal obowiązuje norma, zgodnie z którą prowadzona na gruntach ornych uprawa pszenicy, żyta, jęczmienia i owsa może być uprawiana na tej samej powierzchni w ramach działki ewidencyjnej, nie dłużej niż 3 lata (zmianowanie upraw). **Każdy rolnik ma obowiązek na materiale graficznym zaznaczyć przerywaną linią, obszar uprawy pszenicy, żyta, jęczmienia i owsa.**



Na materiale graficznym rolnik zobowiązany jest nanieść informacje o występujących na obszarze działki rolnej drzewach będących pomnikami przyrody, rowach do 2 m szerokości oraz oczkach wodnych o łącznej powierzchni mniejszej niż 100 m².

Zasady deklarowania rowów, drzew będących pomnikami przyrody oraz oczek wodnych na materiale graficznym.

Elementy krajobrazu podlegające zachowaniu w roku 2014 to: **oczka wodne (OW)** w rozumieniu przepisów o ochronie gruntów rolnych i leśnych, o łącznej powierzchni do 100 m², **drzewa będące pomnikami przyrody (PP)** i **rowy (RÓW)** do 2 m szerokości.

Zachowanie charakterystycznych elementów krajobrazu: rolnik zobowiązany jest do zachowania w obrębie działki rolnej drzew będących pomnikami przyrody, rowów do 2 metrów szerokości oraz oczek wodnych w rozumieniu przepisów o ochronie gruntów rolnych i leśnych o łącznej powierzchni do 100 m².

Uwaga: Każdy rolnik ma obowiązek wskazać położenie na materiale graficznym elementów krajobrazu podlegających zachowaniu.

