

Zarządzenie Regionalnego Dyrektora Ochrony Środowiska w Gorzowie Wielkopolskim

z dnia 22 listopada 2022 r. w sprawie rezerwatu przyrody „Jezioro Łubówko”

Na podstawie art. 13 ust. 3 ustawy z dnia 16 kwietnia 2004 r. o ochronie przyrody (Dz. U. z 2022 r. poz. 916 i 1726) zarządza się, co następuje:

§ 1

1. Rezerwat przyrody pod nazwą „Jezioro Łubówko”, zwany dalej „rezerwatem”, obejmuje obszar o łącznej powierzchni 78,55 ha i położony jest na terenie gminy Drezdenko w powiecie strzelecko-drezdeneckim w województwie lubuskim.
2. Położenie i przebieg granicy rezerwatu w postaci mapy stanowi załącznik nr 1 do zarządzenia.
3. Przebieg granicy rezerwatu w postaci wykazu współrzędnych punktów jej załamania określa załącznik nr 2 do zarządzenia.

§ 2

Celem ochrony rezerwatu jest zachowanie ze względu na szczególne wartości przyrodnicze i naukowe mozaiki ekosystemów wodnych i leśnych o cechach naturalnych wraz z charakterystycznymi gatunkami roślin i zwierząt, a także utrzymanie ciągłości spontanicznie zachodzących naturalnych procesów przyrodniczych na obszarze rezerwatu.

§ 3

1. Dla rezerwatu przyrody określa się rodzaj: Leśny (L).

2. Dla rezerwatu określa się typ i podtyp:

- 1) ze względu na dominujący przedmiot ochrony: Fitocenotyczny (PFI),
zbiorowisk leśnych (zl),
- 2) ze względu na główny typ ekosystemu: Leśny i borowy (EL), lasów mieszanych
nizinnych (lmn).

§ 4

Nadzór nad rezerwatem przyrody sprawuje Regionalny Dyrektor Ochrony Środowiska w Gorzowie Wielkopolskim.

§ 5

Traci moc zarządzenie Regionalnego Dyrektora Ochrony Środowiska w Gorzowie Wielkopolskim z dnia 12 listopada 2019 r. w sprawie rezerwatu przyrody „Jezioro Łubówko” (Dz. Urz. Woj. Lubuskiego poz. 2981).

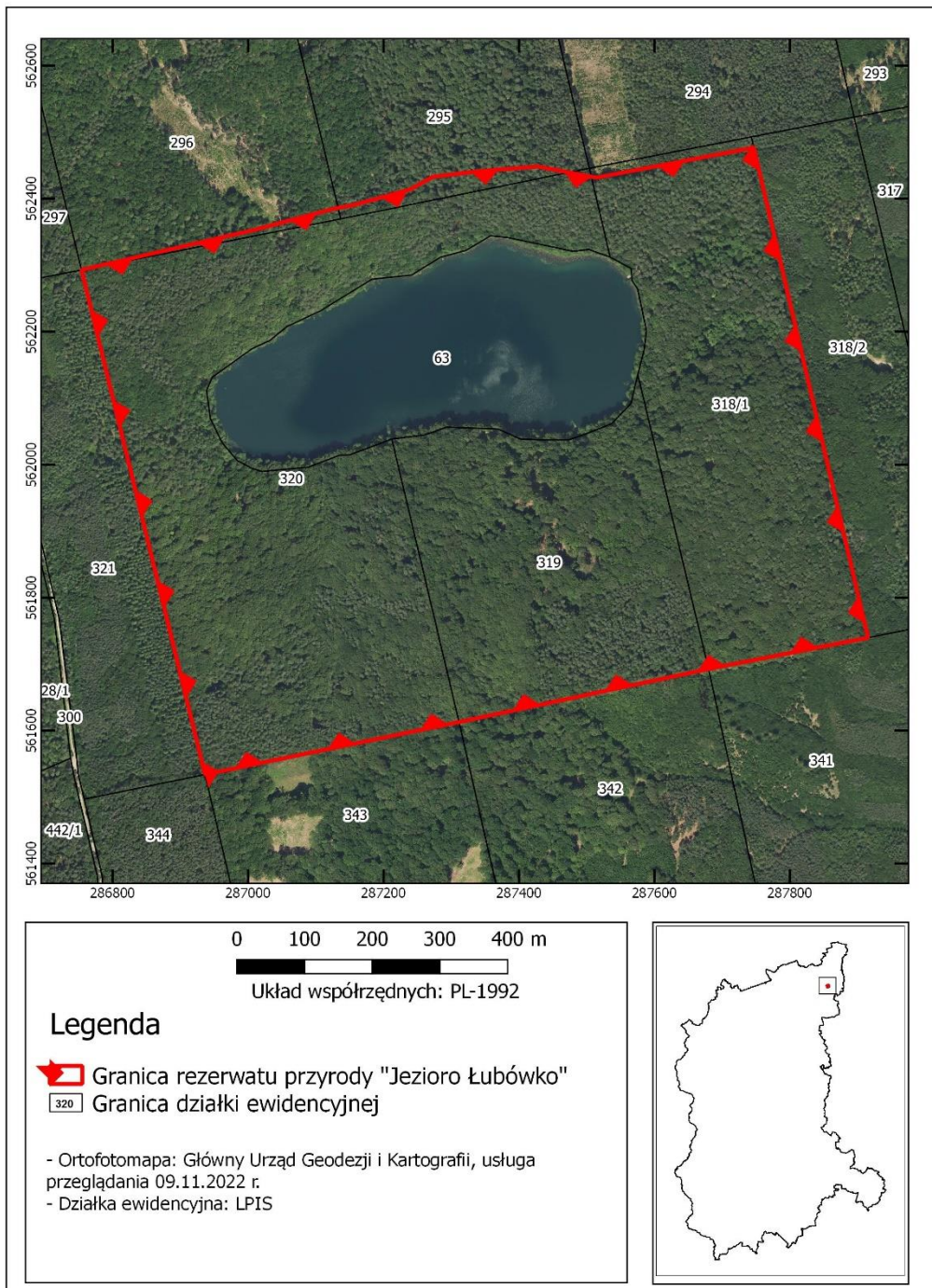
§ 6

Zarządzenie wchodzi w życie po upływie 14 dni od dnia ogłoszenia.

Załącznik nr 1 do zarządzenia Regionalnego Dyrektora Ochrony Środowiska w Gorzowie Wielkopolskim z dnia 22 listopada 2022 r.

Położenie i przebieg granicy rezerwatu przyrody „Jezioro Łubówko”

Mapa rezerwatu



**Załącznik nr 2 do zarządzenia Regionalnego Dyrektora Ochrony Środowiska w
Gorzowie Wielkopolskim z dnia 22 listopada 2022 r.**

Opis przebiegu granicy rezerwatu przyrody „Jezioro Łubówko”

Granice rezerwatu opisano w postaci wykazu współrzędnych punktów załamania w układzie współrzędnych płaskich prostokątnych PL-1992¹⁾

Nr punktu załamania granicy	X	Y
1	561739,91	287915,35
2	561721,71	287824,33
3	561701,21	287721,77
4	561692,83	287679,86

Nr punktu załamania granicy	X	Y
5	561649,78	287480,95
6	561646,46	287465,58
7	561645,00	287458,84
8	561641,87	287444,38
9	561635,19	287413,51
10	561633,62	287406,26
11	561613,09	287311,39
12	561608,15	287287,89

Nr punktu załamania granicy	X	Y
13	561603,25	287264,61
14	561567,06	287092,68
15	561551,80	287020,15
16	561534,15	286936,30
17	561646,27	286909,36
18	561707,65	286894,61
19	561842,09	286862,31
20	561887,02	286851,51

Nr punktu załamania granicy	X	Y
21	561902,75	286847,73
22	561991,97	286826,29
23	562071,59	286807,16
24	562125,09	286794,31
25	562164,74	286784,78
26	562265,61	286760,54
27	562292,71	286754,03
28	562294,29	286759,78

Nr punktu załamania granicy	X	Y
29	562352,12	287005,52
30	562358,57	287029,31
31	562370,12	287071,91
32	562373,76	287085,36
33	562384,86	287126,30
34	562386,06	287132,85
35	562390,24	287155,64
36	562395,26	287173,38

Nr punktu załamania granicy	X	Y
37	562407,96	287218,23
38	562413,81	287238,88
39	562432,84	287273,08
40	562436,61	287303,59
41	562441,19	287340,60
42	562447,67	287419,20
43	562448,38	287427,76
44	562439,45	287473,64

Nr punktu załamania granicy	X	Y
45	562433,01	287506,71
46	562431,60	287513,94
47	562475,12	287738,10
48	562476,92	287746,61
49	561739,91	287915,35

¹⁾ Układ współrzędnych płaskich prostokątnych PL-1992 jest jednym z układów tworzących państwowy system odniesień przestrzennych, o których mowa w przepisach wydanych na podstawie art. 3 ust.5 ustawy z dnia 17 maja 1989 r. – Prawo geodezyjne i kartograficzne (Dz. U. z 2021 r. poz. 1990 oraz z 2022 r. poz. 1846).

Uzasadnienie

Rezerwat przyrody „Jezioro Łubówko” został uznany zarządzeniem Ministra Ochrony Środowiska, Zasobów Naturalnych i Leśnictwa z dnia 8 lipca 1991 r. w sprawie uznania za

rezerwat przyrody (M. P. nr 25, poz. 172), zastąpiony zarządzeniem Regionalnego Dyrektora Ochrony Środowiska w Gorzowie Wlkp. z dnia 12 listopada 2019r. w sprawie rezerwatu przyrody „Jezioro Łubówko” (Dz. Urz. Woj. Lubuskiego. poz. 2981).

Celem ochrony rezerwatu jest zachowanie ze względu na szczególne wartości przyrodnicze i naukowe mozaiki ekosystemów wodnych i leśnych o cechach naturalnych wraz z charakterystycznymi gatunkami roślin i zwierząt, a także utrzymanie ciągłości spontanicznie zachodzących naturalnych procesów przyrodniczych na obszarze rezerwatu.

Na podstawie art.13 ust. 3 ustawy z dnia 16 kwietnia 2004 r. o ochronie przyrody (Dz. U. z 2022 r. poz. 916 i 1726) uznanie za rezerwat przyrody następuje w drodze aktu prawa miejscowego w formie zarządzenie regionalnego dyrektora ochrony środowiska, które określa jego nazwę, położenie lub przebieg granicy i otulinę, jeśli została wyznaczona, cele ochrony oraz rodzaj, typ i podtyp rezerwatu przyrody, a także sprawującego nadzór nad rezerwatem. Regionalny dyrektor ochrony środowiska, w drodze aktu prawa miejscowego w formie zarządzenia, po zasięgnięciu opinii regionalnej rady ochrony przyrody, może zwiększyć obszar rezerwatu, zmienić cele ochrony, a w razie bezpowrotnej utraty wartości przyrodniczych, dla których rezerwat został powołany – zmniejszyć obszar rezerwatu przyrody albo zlikwidować rezerwat przyrody.

Zgodnie z art. 131 ust. 1 ustawy z dnia 3 października 2008 r. *o udostępnianiu informacji o środowisku i jego ochronie, udziale społeczeństwa w ochronie środowiska oraz o ocenach oddziaływania na środowisko* (Dz. U. z 2022 r. poz. 1029 z późn. zm.) do zadań regionalnego dyrektora ochrony środowiska należy m.in. ochrona i zarządzanie formami ochrony przyrody w zakresie i na zasadach określonych ustawą z dnia 16 kwietnia 2004 r. *o ochronie przyrody*.

W związku z powyższym, Regionalny Dyrektor Ochrony Środowiska w Gorzowie Wielkopolskim wykonując wyżej określone kompetencje, a także z uwagi na zaistniałe przesłanki o których mowa poniżej, dokonał aktualizacji aktu normatywnego w sprawie przedmiotowego rezerwatu przyrody.

Niniejszym zarządzeniem dokonano zwiększenia powierzchni rezerwatu na skutek aktualizacji i uszczegółowienia przebiegu jego północnej granicy. Przedmiotowa zmiana granic obejmuje przyłączenie w części północno-centralnej rezerwatu fragmentu siedliska przyrodniczego 9170 grąd środkowoeuropejski i subkontynentalny, zwiększając tym samym powierzchnię obszaru chronionego o 0,65 ha. Natomiast wyłączeniu podlegać będzie fragment leśnego zbiorowiska zastępczego z dominacją sosny zwyczajnej jako gatunku panującego w drzewostanie oraz fragment 15-letniej uprawy leśnej (północna część działki nr 318/1). W tym miejscu należy podkreślić, iż teren wyłączony nie posiadał w przeszłości i nie posiada obecnie, wartości przyrodniczych ze względu na które przedmiotowy rezerwat przyrody został powołany.

Opis przebiegu granic rezerwatu dokonano w formie wektorowej warstwy informacyjnej w oparciu o wyznaczenie 49 punktów węzłowych dla których podano długość i szerokość geograficzną w układzie współrzędnych płaskich prostokątnych PL-1992, zgodnie z wymogami rozporządzenia Rady Ministrów z dnia 15 października 2012 r. w sprawie państwowego systemu odniesień przestrzennych (Dz. U. z 2012 r. poz. 1247 z późn. zm.). Na tej podstawie określono powierzchnie rezerwatu przyrody jako matematyczną sumę pola powierzchni rzutu, która stanowi 78,55 ha. W związku z powyższym, niniejszym aktem prawnym dokonano sumarycznego zwiększenia powierzchni rezerwatu o 0,65 ha (tj. z 77,90 ha na 78,55 ha) na skutek uszczegółowienia przebiegu jego granic oraz włączając w jego zasób płat cennego i zagrożonego w skali Unii Europejskiej siedliska przyrodniczego 9170.

W tym miejscu należy podkreślić, iż podana w zarządzeniu powierzchnia rezerwatu przyrody jest powierzchnią geometryczną wyliczoną na podstawie współrzędnych punktów załamania granic obszaru. Natomiast powierzchnia geodezyjna rezerwatu, obliczona na podstawie powierzchni działek ewidencyjnych oraz użytków ewidencji gruntów i budynków może nieznacznie różnić się od określonej w niniejszym zarządzeniu powierzchni matematycznej (geometrycznej).

Wykonanie niniejszym aktem prawnym czynności o charakterze polegającym na uszczegółowieniu jego granic i aktualizacji powierzchni, w ocenie Organu wydającego

niniejszą regulację, nie wpłynie niekorzystnie na założenia ochrony przyrody obiektu, w tym w szczególności na zachowanie we właściwym stanie ochrony siedlisk przyrodniczych oraz siedlisk gatunków chronionej fauny i flory, a także zachodzące w rezerwacie naturalne procesy przyrodnicze.

Zgodnie z dyspozycją art. 13 ust. 3 ustawy z dnia 16 kwietnia 2004 r. o ochronie przyrody projekt niniejszego zarządzenia został pozytywnie zaopiniowany przez Regionalną Radę Ochrony Przyrody działającą przy Regionalnym Dyrektorem Ochrony Środowiska w Gorzowie Wielkopolskim na posiedzeniu w dniu 04 października 2022 r.

Wojewoda Lubuski pismem z dnia 18 listopada 2022 r. znak: GN-III.710.6.2022, działając na podstawie art. 59 ust. 2 ustawy z dnia 23 stycznia 2009 r. *o wojewodzie i administracji rządowej w województwie*, uzgodnił projekt zarządzenia Regionalnego Dyrektora Ochrony Środowiska w Gorzowie Wielkopolskim w sprawie rezerwatu przyrody *"Jezioro Łubówko"*, nie wnosząc uwag.