

**ZARZĄDZENIE NR 0210/12/2012**  
**REGIONALNEGO DYREKTORA OCHRONY ŚRODOWISKA W BYDGOSZCZY**

z dnia 29 sierpnia 2012 r.

**w sprawie ustanowienia planu ochrony dla rezerwatu przyrody „Szumny Zdrój im.  
Kazimierza Sulisławskiego”**

Na podstawie art. 19 ust. 6 ustawy z dnia 16 kwietnia 2004 r. o ochronie przyrody (Dz. U. z 2009 r. Nr 151, poz. 1220, z późn. zm.<sup>1)</sup>) zarządza się, co następuje:

**§ 1.** 1. Ustanawia się plan ochrony dla rezerwatu przyrody „Szumny Zdrój im. Kazimierza Sulisławskiego” zwanego dalej „rezerwatem”.

2. Rezerwat położony jest na terenie obszaru mającego znaczenie dla Wspólnoty Ostoja Lidzbarska PLH280012, zwanego dalej obszarem Natura 2000.

**§ 2.** 1. Celem ochrony w rezerwacie jest zachowanie grądu subkontynentalnego *Tilio cordatae-Carpinetum betuli* oraz łągów olszowych i jesionowych *Alnenion*.

2. Przyrodniczymi i społecznymi uwarunkowaniami realizacji celu ochrony, o którym mowa w ust. 1, są:

- 1) naturalne procesy zachodzące w ekosystemach zbiorowisk leśnych,
- 2) położenie rezerwatu na gruntach Skarbu Państwa zarządzanych przez Państwowe Gospodarstwo Leśne Lasy Państwowe, Nadleśnictwo Brodnica.

**§ 3.** Identyfikację oraz określenie sposobów eliminacji i ograniczania istniejących i potencjalnych zagrożeń wewnętrznych i zewnętrznych oraz ich skutków na obszarze rezerwatu przedstawia tabela stanowiąca załącznik nr 1 do zarządzenia.

**§ 4.** 1. Ochronie ścisłej podlegają obszary, które stanowią pododdziały: 125 i, 126 b, c, d, f, 142 a, b, d, f, Leśnictwo Górzno, Nadleśnictwo Brodnica, wskazane w załączniku nr 2 do zarządzenia.

2. Ochronie czynnej podlegają obszary, które stanowią pododdziały: 125 f, g, h, 142 c, g, Leśnictwo Górzno, Nadleśnictwo Brodnica, wskazane w załączniku nr 2 do zarządzenia.

**§ 5.** 1. Określenie działań ochronnych na obszarze ochrony czynnej, z podaniem ich rodzaju, zakresu i lokalizacji, przedstawia tabela stanowiąca załącznik nr 3 do zarządzenia.

2. Nie określa się działań ochronnych na obszarze ochrony ścisłej rezerwatu.

**§ 6.** 1. Wskazanie na terenie rezerwatu obszarów i miejsc udostępnionych dla celów edukacyjnych, turystycznych oraz określenie sposobu ich udostępniania przedstawia tabela i mapa stanowiące załącznik nr 4 do zarządzenia.

2. Na terenie rezerwatu nie wskazuje się obszarów i miejsc udostępnianych dla celów naukowych, rekreacyjnych, sportowych, amatorskiego połowu ryb i rybactwa.

**§ 7.** Na terenie rezerwatu nie wskazuje się miejsc, w których może być prowadzona działalność wytwórcza, handlowa i rolnicza.

**§ 8.** Opis granic obszaru Natura 2000 w części pokrywającej się z rezerwatem, w postaci współrzędnych geograficznych punktów ich załamania, zawiera załącznik nr 5 do zarządzenia.

**§ 9.** Mapę obszaru Natura 2000 oraz znajdującego się na jego terenie rezerwatu przedstawia załącznik nr 6 do zarządzenia.

**§ 10.** Identyfikację istniejących i potencjalnych zagrożeń dla zachowania właściwego stanu ochrony siedlisk przyrodniczych oraz gatunków roślin i zwierząt i ich siedlisk będących przedmiotami ochrony obszaru Natura 2000 w granicach rezerwatu przedstawia tabela stanowiąca załącznik nr 7 do zarządzenia.

**§ 11.** Cele działań ochronnych na obszarze Natura 2000 w części pokrywającej się z rezerwatem określa załącznik nr 8 do zarządzenia.

**§ 12.** Działania ochronne na obszarze Natura 2000 w części pokrywającej się z rezerwatem ze wskazaniem podmiotów odpowiedzialnych za ich wykonanie i obszarów ich wdrażania przedstawia tabela stanowiąca załącznik nr 9 do zarządzenia.

**§ 13.** Nie wprowadza się wskazań do zmian w istniejącym studium uwarunkowań i kierunków zagospodarowania przestrzennego gminy Górzno, miejscowych planach zagospodarowania przestrzennego, planie zagospodarowania przestrzennego województwa kujawsko-pomorskiego dotyczących eliminacji lub ograniczenia zagrożeń wewnętrznych lub zewnętrznych, niezbędne dla utrzymania lub odtworzenia właściwego stanu ochrony siedlisk przyrodniczych oraz gatunków roślin i zwierząt, dla których ochrony wyznaczono obszar Natura 2000.

**§ 14.** Nie wprowadza się ustaleń do studium uwarunkowań i kierunków zagospodarowania przestrzennego gminy Górzno, miejscowych planów zagospodarowania przestrzennego, planu zagospodarowania przestrzennego województwa kujawsko-pomorskiego, dotyczących eliminacji lub ograniczenia zagrożeń w rezerwacie wewnętrznych lub zewnętrznych.

**§ 15.** Zarządzenie wchodzi w życie po upływie 14 dni od dnia ogłoszenia w Dzienniku Urzędowym Województwa Kujawsko-Pomorskiego.

---

<sup>1)</sup>Zmiany tekstu jednolitego wymienionej ustawy zostały ogłoszone w Dz. U. z 2009 r. Nr 157, poz. 1241, Nr 215, poz. 1664, z 2010 r. Nr 76, poz. 489 i Nr 119, poz. 804 oraz z 2011 r. Nr 34, poz. 170, Nr 94, poz. 549, Nr 208, poz. 1241 i Nr 224, poz. 1337.

Załącznik Nr 1 do Zarządzenia Nr  
0210/12/2012

Regionalnego Dyrektora Ochrony Środowiska  
w Bydgoszczy  
z dnia 29 sierpnia 2012 r.

**Identyfikacja oraz określenie sposobów eliminacji lub ograniczania istniejących i potencjalnych zagrożeń wewnętrznych i zewnętrznych oraz ich skutków na obszarze rezerwatu**

<b>Lp.</b>	<b>Identyfikacja zagrożeń wewnętrznych i zewnętrznych</b>	<b>Sposoby eliminacji lub ograniczania istniejących i potencjalnych zagrożeń wewnętrznych i zewnętrznych oraz ich skutków</b>
1.	Występowanie i ekspansja drzew i krzewów gatunków obcego pochodzenia.	Usuwanie na terenie rezerwatu podrostu oraz dojrzałych osobników drzew, jak i podszytów, gatunków obcego pochodzenia, głównie takich jak: dąb czerwony <i>Quercus rubra</i> , robinia akacjowa <i>Robinia pseudoacacia</i> , czeremcha amerykańska <i>Padus serotina</i> .

Załącznik Nr 2 do Zarządzenia Nr

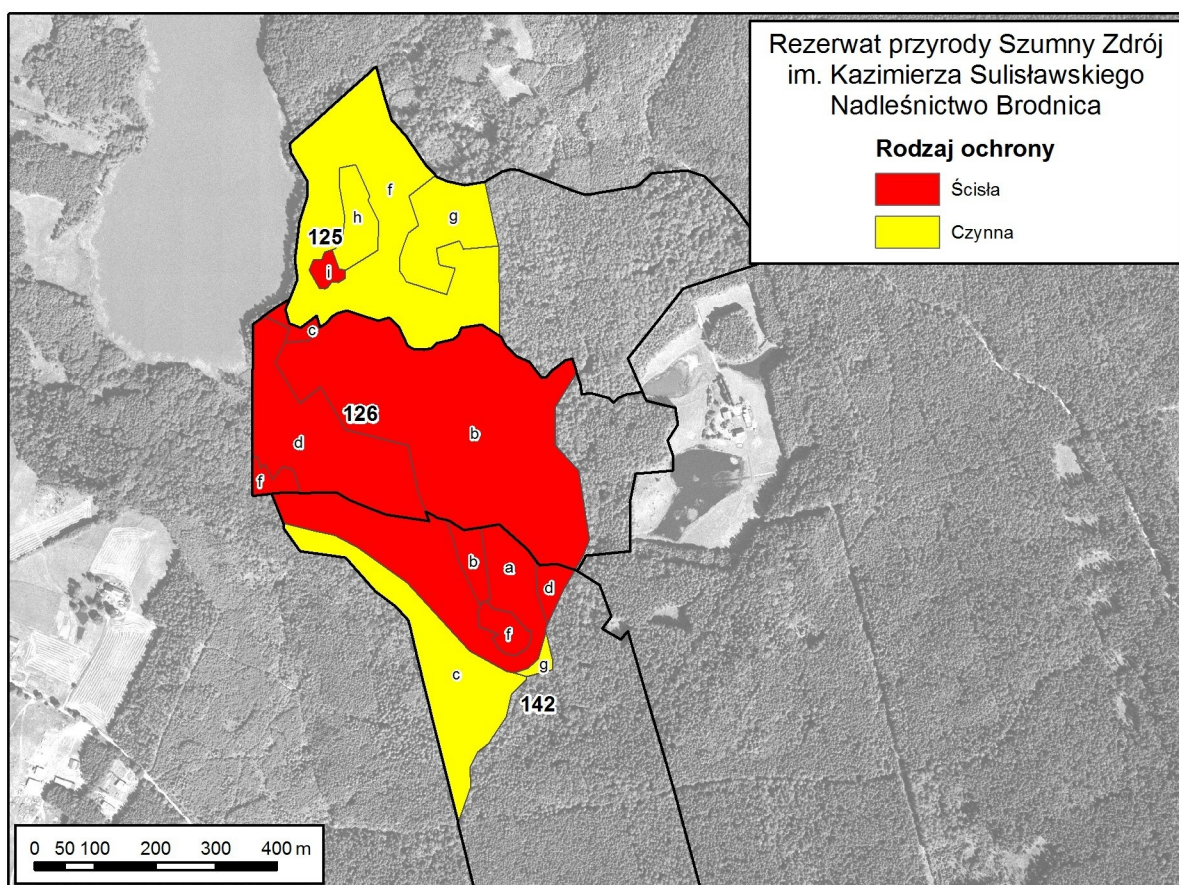
0210/12/2012

Regionalnego Dyrektora Ochrony Środowiska

w Bydgoszczy

z dnia 29 sierpnia 2012 r.

### Wskazanie obszarów rezerwatu podlegających ochronie ścisłej i czynnej



Załącznik Nr 3 do Zarządzenia Nr

0210/12/2012

Regionalnego Dyrektora Ochrony Środowiska

w Bydgoszczy

z dnia 29 sierpnia 2012 r.

**Określenie działań ochronnych na obszarze ochrony czynnej, z podaniem ich rodzaju, zakresu i lokalizacji**

<b>Lp.</b>	<b>Rodzaj działań ochronnych</b>	<b>Zakres działań ochronnych</b>	<b>Lokalizacja działań ochronnych <sup>1)</sup></b>
1.	Usuwanie na terenie rezerwatu podrostu oraz dojrzałych osobników drzew, jak i podszytów, gatunków obcego pochodzenia, głównie takich jak: dąb czerwony <i>Quercus rubra</i> , robinia akacjowa <i>Robinia pseudoacacia</i> , czeremcha amerykańska <i>Padus serotina</i> .	Kształtowanie właściwego drzewostanu złożonego z rodzimych gatunków zgodnego z siedliskiem. Zabieg powinien być wykonany jednorazowo, w okresie jesienno-zimowym. W przypadku dalszego odnawiania się gatunków obcych zabieg powtórzyć co najmniej raz na 5 lat.	Oddz. 125 f, g, h, 142 c, g, Leśnictwo Górzno, Nadleśnictwo Brodnica.

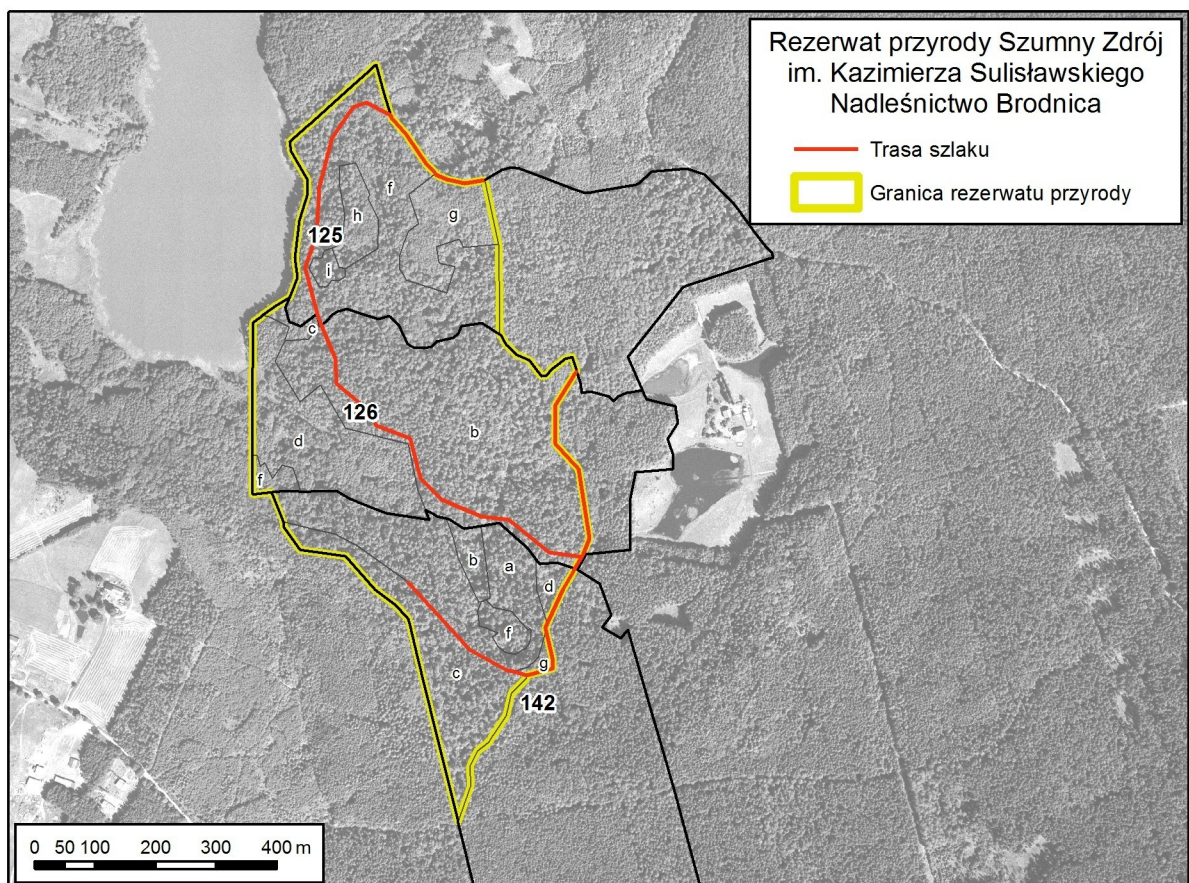
<sup>1)</sup> Plan Urządzenia Lasu Nadleśnictwa Brodnica na okres 2005 - 2014.

Załącznik Nr 4 do Zarządzenia Nr  
0210/12/2012

Regionalnego Dyrektora Ochrony Środowiska  
w Bydgoszczy  
z dnia 29 sierpnia 2012 r.

**Wskazanie obszarów i miejsc udostępnianych dla celów edukacyjnych, turystycznych  
oraz określenie sposobu ich udostępniania**

Lp.	Cel udostępniania	Obszary, miejsca udostępniania	Sposób udostępniania
1.	Edukacja i turystyka	Wyznaczony szlak, trasa szlaku została przedstawiona na załączniku graficznym. <sup>1)</sup>	Ruch pieszy po wyznaczonym szlaku.



<sup>1)</sup> Plan Urządzenia Lasu Nadleśnictwa Brodnica na okres 2005 - 2014.

Załącznik Nr 5 do Zarządzenia Nr

0210/12/2012

Regionalnego Dyrektora Ochrony Środowiska

w Bydgoszczy

z dnia 29 sierpnia 2012 r.

**Opis granic obszaru Natura 2000 w części pokrywającej się z rezerwatem, w postaci współrzędnych geograficznych punktów ich załamania**

Nr	PUWG 1992	
	X	Y
1	543820,09	591811,77
2	543848,74	591805,52
3	543881,66	591810,57
4	543882,08	591808,61
5	543904,28	591705,52
6	543905,35	591644,43
7	543906,75	591564,39
8	543906,89	591556,20
9	543908,78	591555,03
10	543911,72	591548,44
11	543916,82	591539,33
12	543935,19	591522,39
13	543955,19	591513,72
14	543975,81	591486,79
15	543983,42	591488,40
16	543991,37	591497,98
17	544009,33	591511,69
18	544014,43	591515,59
19	544026,09	591518,31
20	544033,37	591496,24
21	544031,33	591492,86
22	543998,79	591438,99
23	543998,14	591374,88
24	544036,81	591333,31
25	544054,85	591219,25

26	544044,29	591193,29
27	544041,87	591189,12
28	544030,45	591169,40
29	544028,92	591166,75
30	544011,11	591136,04
31	543984,97	591079,10
32	543981,38	591071,27
33	543982,39	591066,94
34	543993,97	591017,15
35	543994,75	591004,94
36	543950,77	590993,14
37	543950,46	590991,67
38	543949,70	590988,13
39	543935,30	590973,31
40	543925,74	590963,46
41	543917,51	590926,63
42	543892,92	590890,03
43	543888,19	590883,00
44	543869,60	590867,98
45	543858,06	590844,59
46	543856,72	590841,88
47	543859,35	590812,22
48	543837,56	590751,39
49	543837,51	590751,38
50	543836,41	590755,81
51	543803,22	590891,52
52	543771,54	591021,01

53	543758,46	591074,47
54	543754,73	591086,23
55	543734,74	591108,20
56	543700,52	591134,91
57	543651,10	591189,68
58	543576,05	591200,45
59	543549,72	591237,77
60	543549,04	591245,42
61	543548,90	591247,01
62	543530,36	591294,41
63	543529,98	591295,38
64	543503,68	591292,66
65	543497,85	591292,06
66	543498,00	591345,38
67	543498,03	591355,84
68	543498,40	591486,34
69	543498,44	591501,28
70	543498,66	591576,18
71	543513,62	591586,91
72	543514,22	591587,34
73	543538,65	591604,85
74	543559,42	591617,68
75	543572,54	591649,59
76	543567,85	591682,60
77	543572,16	591718,05
78	543575,65	591744,40
79	543588,67	591788,27

80	543589,16	591811,27
81	543562,03	591858,04
82	543559,51	591874,59
83	543588,27	591899,90
84	543593,17	591904,21
85	543657,54	591961,71
86	543694,85	591995,04
87	543700,26	591999,98
88	543701,91	592001,48
89	543715,38	591954,45
90	543728,08	591913,68
91	543752,40	591885,83
92	543784,24	591839,80
93	543800,47	591821,14
94	543802,10	591819,27
95	543820,09	591811,77



Załącznik Nr 6 do Zarządzenia Nr

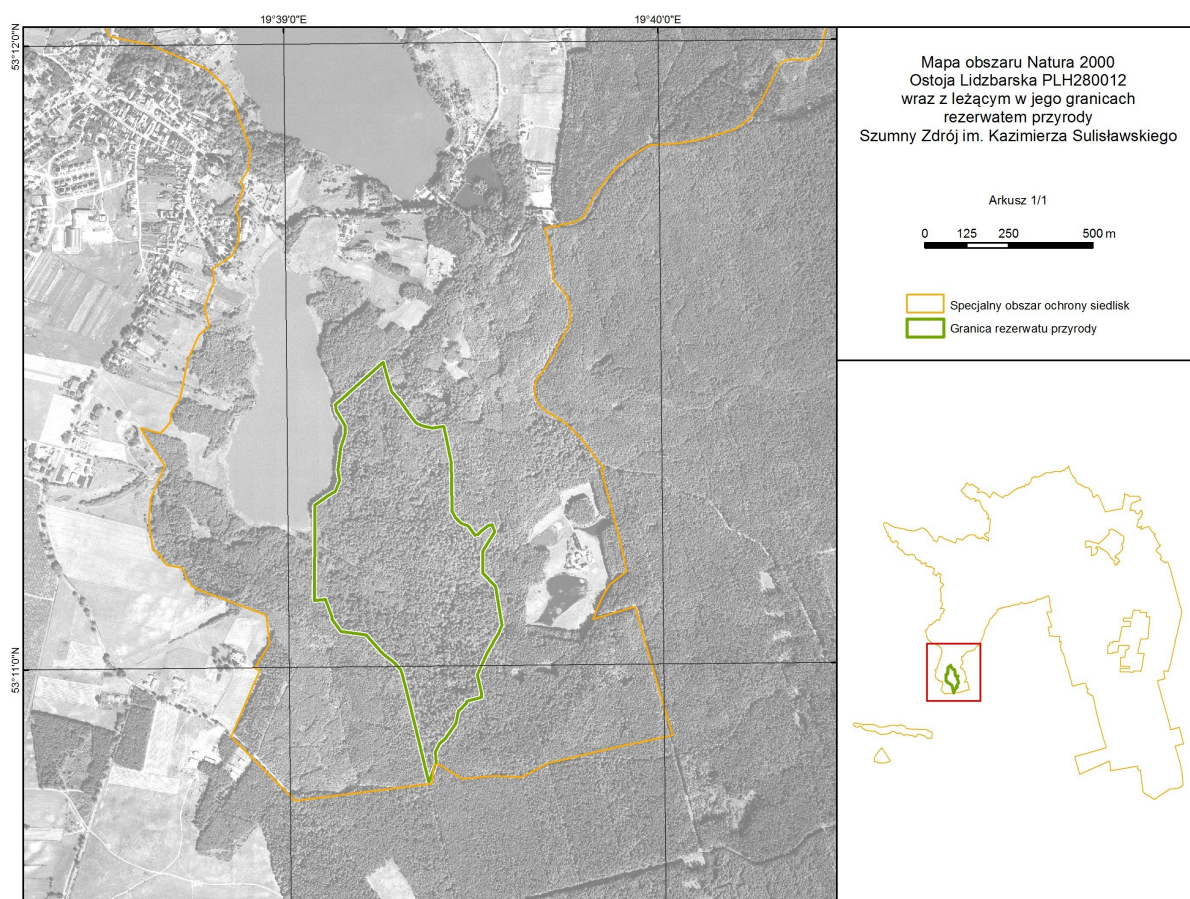
0210/12/2012

Regionalnego Dyrektora Ochrony Środowiska

w Bydgoszczy

z dnia 29 sierpnia 2012 r.

### Mapa obszaru Natura 2000 oraz znajdującego się na jego terenie rezerwatu



Załącznik Nr 7 do Zarządzenia Nr  
0210/12/2012  
Regionalnego Dyrektora Ochrony Środowiska  
w Bydgoszczy  
z dnia 29 sierpnia 2012 r.

**Identyfikacja istniejących i potencjalnych zagrożeń dla zachowania właściwego stanu ochrony siedlisk przyrodniczych oraz gatunków roślin i zwierząt i ich siedlisk będących przedmiotami ochrony obszaru Natura 2000 w granicach rezerwatu**

Lp.	Przedmiot ochrony obszaru Natura 2000	Opis zagrożenia
1.	Grąd subkontynentalny <i>Tilio cordatae-Carpinetum betuli</i> (9170-2).	Występowanie obcych geograficznie gatunków drzew i krzewów w drzewostanach siedliska.

Załącznik Nr 8 do Zarządzenia Nr  
0210/12/2012  
Regionalnego Dyrektora Ochrony Środowiska  
w Bydgoszczy  
z dnia 29 sierpnia 2012 r.

**Cele działań ochronnych na obszarze Natura 2000 w części pokrywającej się  
z rezerwatem**

<b>Lp.</b>	<b>Przedmiot ochrony obszaru Natura 2000</b>	<b>Cele działań ochronnych</b>
1.	Grąd subkontynentalny <i>Tilio cordatae-Carpinetum betuli</i> (9170-2).	Usunięcie gatunków obcych ekologicznie ze składu gatunkowego drzewostanów grądu subkontynentalnego <i>Tilio -Carpinetum</i> .

Załącznik Nr 9 do Zarządzenia Nr

0210/12/2012

Regionalnego Dyrektora Ochrony Środowiska

w Bydgoszczy

z dnia 29 sierpnia 2012 r.

**Działania ochronne na obszarze Natura 2000 w części pokrywającej się z rezerwatem, ze wskazaniem podmiotów odpowiedzialnych za ich wykonanie i obszarów ich wdrażania**

Lp.	Działania ochronne	Obszar wdrożenia <sup>1)</sup>	Podmiot odpowiedzialny za wykonanie
Działania dotyczące ochrony czynnej siedlisk przyrodniczych, gatunków roślin i zwierząt oraz ich siedlisk.			
1.	Usuwanie na terenie rezerwatu podrostu oraz dojrzałych osobników drzew, jak i podszytów, gatunków obcego pochodzenia, głównie takich jak: dąb czerwony <i>Quercus rubra</i> , robinia akacjowa <i>Robinia pseudoacacia</i> , czeremcha amerykańska <i>Padus serotina</i> . Zabieg powinien być wykonany jednorazowo, w okresie jesienno-zimowym. W przypadku dalszego odnawiania się gatunków obcych zabieg powtórzyć co najmniej raz na 5 lat.	Oddz. 125 f, g, h, 142 c, g, Leśnictwo Górzno, Nadleśnictwo Brodnica.	Nadleśnictwo Brodnica
Działania dotyczące monitoringu stanu przedmiotów ochrony oraz monitoringu realizacji celów działań ochronnych.			
1.	Monitoring stanu przedmiotu ochrony: grąd subkontynentalny <i>Tilio cordatae-Carpinetum betuli</i> (9170-2), łągi olszowe i jesionowe <i>Alnenion</i> (91E0), zgodnie z metodyką Głównego Inspektoratu Ochrony Środowiska oraz monitoring realizacji celów działań ochronnych, co 6 lat.	Oddz. 125 f, g, h, 126 d, 142 c, g, Leśnictwo Górzno, Nadleśnictwo Brodnica.	Regionalny Dyrektor Ochrony Środowiska w Bydgoszczy
Nie planuje się działań dotyczących uzupełnienia stanu wiedzy o przedmiotach ochrony i uwarunkowaniach ich ochrony.			

<sup>1)</sup> Plan Urządzenia Lasu Nadleśnictwa Brodnica na okres 2005 - 2014.

## Uzasadnienie

Plan ochrony dla rezerwatu przyrody „Szumny Zdrój im. Kazimierza Sulisławskiego” jest dokumentem określającym sposoby ochrony grądu subkontynentalnego *Tilio cordatae-Carpinetum betuli* oraz łągów olszowych i jesionowych *Alnenion*. Dla właściwego funkcjonowania rezerwatu i jego ochrony, plan ochrony zgodnie z art. 20 ustawy z dnia 16 kwietnia 2004 roku o ochronie przyrody (Dz. U. z 2009 r. Nr 151, poz. 1220, z późn. zm.) sporządza się na okres 20 lat. Zgodnie z art. 19 ust. 6 ustawy o ochronie przyrody regionalny dyrektor ochrony środowiska ustanawia w drodze zarządzenia plan ochrony dla rezerwatu przyrody, sporządzony na podstawie wytycznych zawartych w art. 20 ww. ustawy. Projekt planu ochrony dla rezerwatu przyrody „Szumny Zdrój im. Kazimierza Sulisławskiego” został zaopiniowany pozytywnie przez: Nadleśnictwo Brodnica pismem z dnia 12.10.2011 r., znak: ZG-7021b-11/11, Radę Gminy Górzno pismem z dnia 28.09.2011 r. oraz Regionalną Radę Ochrony Przyrody w Bydgoszczy uchwałą Nr 6/2012, z dnia 21.06.2012 r. Projekt zarządzenia w sprawie ustanowienia planu ochrony dla rezerwatu przyrody „Szumny Zdrój im. Kazimierza Sulisławskiego” został, na podstawie art. 59 ust. 2 ustawy z dnia 23 stycznia 2009 r. o wojewodzie i administracji rządowej w województwie (Dz. U. Nr 31, poz. 206 z późn. zm.), uzgodniony przez Wojewodę Kujawsko-Pomorskiego pismem znak: WSRRW.II.710.25.2012, z dnia 27.07.2012 r.

Obwieszczeniem z dnia 3.10.2011 r., znak: WPN.6202.74.2011.KLD, Regionalny Dyrektor Ochrony Środowiska w Bydgoszczy zawiadomił o możliwości udziału społeczeństwa w postępowaniu poprzez zapoznanie się z projektem planu ochrony i możliwości składania uwag i wniosków. Informacja została podana do publicznej wiadomości zgodnie z art. 3 ust. 1 pkt 11, art. 39 ustawy z dnia 3 października 2008 roku o udostępnieniu informacji o środowisku i jego ochronie, udziale społeczeństwa w ochronie środowiska oraz o ocenach oddziaływania na środowisko (Dz. U. Nr 199, poz. 1227 z późn. zm.) i rozporządzeniem Ministra Środowiska z dnia 12 maja 2005 r. w sprawie sporządzenia projektu planu ochrony dla parku narodowego, rezerwatu przyrody i parku krajobrazowego, dokonania zmian w tym planie oraz ochrony zasobów, tworów i składników przyrody (Dz. U. Nr 94, poz. 794). Nie zgłoszono uwag w związku z udziałem społeczeństwa.

W rezerwacie „Szumny Zdrój im. Kazimierza Sulisławskiego” wyznaczono obszary ochrony ścisłej i czynnej. Ochronę ścisłą zaplanowano w miejscach gdzie nie przewiduje się potrzeby działań ochronnych z zakresu ochrony czynnej i umożliwia się zachodzenie naturalnych procesów w siedliskach leśnych rezerwatu. Natomiast działania ochronne na obszarze ochrony czynnej zaplanowane zostały w celu eliminacji lub ograniczenia istniejących i potencjalnych zagrożeń. Zagrożeniem w rezerwacie jest występowanie i ekspansja drzew i krzewów gatunków obcego pochodzenia. W planie uznano za potrzebne usuwanie na terenie rezerwatu podrostu oraz dojrzałych osobników drzew, jak i podszytów, gatunków obcego pochodzenia, głównie takich jak: dąb czerwony *Quercus rubra*, robinia akacjowa *Robinia pseudoacacia*, czeremcha amerykańska *Padus serotina*. Zabieg powinien być wykonany jednorazowo, w okresie jesienno-zimowym. W przypadku dalszego odnawiania się gatunków obcych zabieg powtórzyć co najmniej raz na 5 lat. Ze względu na uwarunkowanie przyrodnicze rezerwatu nie wskazano miejsc, w których może być prowadzona działalność wytwórcza, handlowa i rolnicza, jak również nie wskazano obszarów udostępnianych dla celów naukowych, rekreacyjnych, amatorskiego połowu ryb i innych form gospodarowania. Udostępnianie rezerwatu w celu badań naukowych należy

rozpatrywać na podstawie art. 15 ust. 1 pkt. 24 ustawy o ochronie przyrody. Uzyskanie indywidualnej zgody na prowadzenie ww. czynności gwarantuje nadzór nad ich rodzajem i metodyką, mając na uwadze dbałość o zachowanie celu ochrony rezerwatu przyrody we właściwym stanie. W rezerwacie przyrody wyznaczono szlak udostępniony do celów edukacyjnych i turystycznych. Sposób udostępnienia oraz lokalizację szlaku określa tabela oraz mapa stanowiące załącznik nr 4 przedmiotowego zarządzenia.

Niniejszy plan ochrony jest zgodny z celami ochrony obszaru Natura 2000 mającego znaczenie dla Wspólnoty Ostoja Lidzbarska PLH280012 i uwzględnia zakres planu zadań ochronnych dla obszaru Natura 2000 określony w art. 28 ustawy o ochronie przyrody. Celem ochrony obszaru Natura 2000 na terenie rezerwatu jest zachowanie w właściwym stanie ochrony siedlisk przyrodniczych, dla których ochrony wyznaczono obszar Natura 2000, takich jak: łąki olszowe i jesionowe *Alnenion* (91E0). W ramach działań ochronnych na obszarze Natura 2000 w części pokrywającej się z rezerwatem zaplanowano monitoring stanu przedmiotu ochrony, jakim są: łąki subkontynentalny *Tilio cordatae-Carpinetum betuli* (9170-2), łąki olszowe i jesionowe *Alnenion* (91E0) oraz monitoring realizacji celów działań ochronnych, z częstotliwością co 6 lat. Okresy te uznano za wystarczające do oceny stanu przedmiotu ochrony i ww. przedziały czasowe są zgodne z art. 31 ustawy o ochronie przyrody, dotyczącym przekazywania Generalnemu Dyrektorowi Ochrony Środowiska, w odniesieniu do specjalnego obszaru ochrony siedlisk co 6 lat, oceny realizacji ochrony tego obszaru. Jednocześnie nie zaplanowano dodatkowych działań dotyczących uzupełnienia stanu wiedzy o przedmiotach ochrony i uwarunkowaniach ich ochrony. Ponadto nie wprowadzono dodatkowych ustaleń do studiów uwarunkowań i kierunków zagospodarowania przestrzennego gminy Górzno, miejscowych planów zagospodarowania przestrzennego, planów zagospodarowania przestrzennego województwa kujawsko-pomorskiego dotyczących eliminacji lub ograniczenia zagrożeń wewnętrznych i zewnętrznych.